

ΝΕΟΣ ΠΡΟΣΑΝΑΤΟΛΙΣΜΟΣ
ΕΙΣ ΤΗΝ ΠΟΛΙΤΙΚΗΝ ΕΠΗΡΕΑΣΜΟΥ ΤΩΝ ΠΑΡΑΓΩΓΙΚΩΝ
ΕΠΕΝΔΥΣΕΩΝ ΠΑΡ' ΗΜΙΝ ΜΕΤΑ ΤΗΝ ΣΥΝΔΕΣΙΝ ΤΗΣ ΧΩΡΑΣ
ΜΕΤΑ ΤΗΣ Ε.Ο.Κ.

Υπό Δρος **ΓΕΩΡΓΙΟΥ ΙΩ. ΕΥΔΩΡΙΔΟΥ**
(Πανεπιστήμιον Κολωνίας)

1. Ἀνάγκη νέας οικονομικῆς πολιτικῆς.

Ἡ Ἑλλάς ἀπὸ δεκαετίας περίπου εἰσῆλθεν ὀριστικῶς εἰς τὸ στάδιον τῆς οικονομικῆς τῆς ἀπογειώσεως. Εἰς τὸ συμπέρασμα τοῦτο ἄγει ἡ ἀνάλυσις τοῦ ἔθνικου εἰσοδήματος καὶ τῆς συνολικῆς ἔθνικῆς παραγωγῆς, ἐξ ἧς ἀποδεικνύεται ὅτι ἡ ἑλληνικὴ οἰκονομία διελθούσα τὸ στάδιον τῆς ὑπαναπτύξεως εἰσῆλθε πλέον εἰς τὸ στάδιον τῆς ἐκβιομηχανισεῶς τῆς.

Αἱ ἀποταμιεύσεις τῆς ἑλληνικῆς οἰκονομίας ἔχουν κατὰ τὰ τελευταῖα ἔτη ραγδαίως αὐξηθῆ καὶ ἡ ἔλλειψις χρηματοδοτικῶν μέσων δὲν παρουσιάζει πλέον τὴν δξύτητα ὡς παρῆ παρουσίαζε πρὸ ἐτῶν. (Ὅτω, ἡ μεγέθυνσις καὶ διεύρυνσις τῆς ἑλληνικῆς οἰκονομίας δὲν προσκρούει πλέον τόσον ἔντονα εἰς τὴν ἔλλειψιν χρηματοδοτικῶν μέσων ὅσον εἰς τὴν ἀπροθυμίαν ἀναλήψεως παραγωγικῶν ἐπενδύσεων.

Τὸ πρόβλημα ἀναπτύξεως τῆς ἑλληνικῆς οἰκονομίας ἔχει συνεπῶς ὑποστῆ μετασχηματισμὸν καὶ τὸ κέντρον θάρους αὐτοῦ μετετοπίσθη βαθμηδὸν ἐκ τῆς πλευρᾶς τῆς ἀποταμιεύσεως καὶ τῆς ἐν γένει ἐξοικονομήσεως χρηματοδοτικῶν μέσων εἰς τὴν προβληματικὴν τῶν βιομηχανικῶν ἐπενδύσεων. Ἡ προβληματικὴ αὕτη τῶν παραγωγικῶν ἐπενδύσεων ἀποκτᾷ ἰδιάζουσαν ὕφην μετὰ τὴν σύνδεσιν τῆς Ἑλλάδος μετὰ τῆς Ε.Ο.Κ., ἡ ὁποία καθιστᾷ ἀναγκαστικῶς ἰδιόμορφον καὶ τὴν στρατηγικὴν τῆς οικονομικῆς ἀναπτύξεως τῆς χώρας μας.

Διὰ τὴν σκιαγράφησιν ἐκείνης τῆς ἑλληνικῆς οικονομικῆς πολιτικῆς ἡ ὁποία, ὑπὸ τὸ καθεστῶς τῆς συνδέσεως, θὰ ἔδύνατο νὰ ἐπηρεάσῃ ἀποφασιστικώτερον τὰς παραγωγικὰς ἐπενδύσεις θὰ βασισθῶμεν κυρίως εἰς τὴν ἀνάλυσιν τῆς «σωρευτικῆς διαδικασίας» τοῦ Knut Wicksell,

2. Σύγχρονος ἐρμηνεία τῆς Βικσελλιανῆς ἀναλύσεως.

Κατὰ τὸν Wicksell ἡ οἰκονομία εὐρίσκεται εἰς ἰσορροπίαν ἐὰν ὁ φυσικὸς τόκος εἶναι ἴσος μὲ τὸν δανειακόν. Κάθε διάστασις τῶν δύο αὐτῶν κατηγοριῶν τόκων ὁδηγεῖ μισραίως εἰς τὴν γνωστὴν του ἀνοδικὴν ἢ καθοδικὴν σωρευτικὴν διαδικασίαν.

Ὁ φυσικὸς τόκος κατ' αὐτὸν ἀντιστοιχεῖ πρὸς τὴν προσδοκωμένην ἀπόδοσιν — εἰς πραγματικοὺς δρους — τοῦ νεοδημιουργομένου ὕλικου κεφαλαίου. Εἰς μίαν ἐγγρήματον ἑμως οἰκονομίαν τὴν ἐλπίζομένην αὐτὴν ἀπόδοσιν δυνάμεθα νὰ ἐκφράσωμεν εἰς νομισματικὰς μονάδας καὶ συγκεκριμένως εἰς ποσοστὸν ἐπὶ τοῦ ἐπενδυομένου κεφαλαίου. Τὸ ποσοστὸν τοῦτο δυνάμεθα νὰ καλέσωμεν «παραγωγικὸν» ἢ «ἐσωτερικὸν» τόκον¹.

Ἐκάστη οἰκονομικὴ μονάς, κατὰ τὴν ἀνωτέρω ἔννοιαν, ἔχει τὸν ἰδικὸν τῆς ἐσωτερικὸν ἢ παραγωγικὸν τόκον. Ἀντικειμενοποιοῦντες τοὺς διαφόρους αὐτοὺς ἐσωτερικοὺς τόκους λαμβάνομεν, διὰ τὴν μακροοικονομικὴν ἀνάλυσιν, τὸν γενικὸν ἐσωτερικὸν τόκον τῆς συνολικῆς οἰκονομίας. Ἐὰν λοιπὸν ἡ σχέση τῶν οὕτως εὐρεθέντος μακροοικονομικοῦ παραγωγικοῦ ἢ ἐσωτερικοῦ τόκου πρὸς τὸν δανειακὸν τοιοῦτον εἶναι ἴση πρὸς τὴν μονάδα, τότε εἰς τὴν οἰκονομίαν ὑφίσταται νομισματικὴ ἰσορροπία², καθ' ἣν τὸ σύνολον τῶν προγραμματισθεισῶν καὶ πραγματοποιηθεισῶν ἐπενδύσεων ἰσοῦται πρὸς τὸ σύνολον τῶν ἐκουσίων ἢ ἠθελγημένων ἀποταμιεύσεων.

Ἡ νομισματικὴ ἰσορροπία δὲν εἶναι ἀπαραίτητον νὰ συμπίπτῃ μὲ τὴν γενικὴν ἰσορροπίαν τῆς οἰκονομίας, ὡς οἱ κλασσικοὶ ἐπεχείρησαν νὰ ταυτίσουν. Ἡ νομισματικὴ ἰσορροπία, ὡς ἔκφρασις τῆς οὐδετερότητος τοῦ χρήματος, δὲν εἶναι πάλιν συνδεδεμένη, ὡς ὁ Wicksell ἐσφαλμένως ἐπίστευε, μὲ τὴν πλήρη ἀπασχόλησιν, καθ' ὅσον ὁ Keynes ἀπέδειξεν ὅτι νομισματικὴ ἰσορροπία δύναται καὶ εἰς κατάστασιν ὑποαπασχολήσεως νὰ ὑφίσταται καὶ ἐχαρακτήρισε μάλιστα οὗτος τὸ πρῶτον ὡς αἷτιον τοῦ δευτέρου.

Ἐὰν λοιπὸν ἡ σχέση μεταξύ ἐσωτερικοῦ³ καὶ δανειακοῦ τόκου εἶναι μεγαλύτερα τῆς μονάδος — ἐὰν δηλαδὴ ἡ διάστασις (Zinsspanne) μεταξύ τοῦ παραγωγικοῦ ἢ ἐσωτερικοῦ καὶ δανειακοῦ τόκου εἶναι θετικὴ — τότε θὰ προκληθῇ μία ἐπεκτατικὴ οἰκονομικὴ διαδικασία ἕνεκα τοῦ ὅτι οἱ ἐπιχειρηματῆται θὰ παρακινηθῶν εἰς ὑψηλοτέρας ἐπενδύσεις. Διὰ τὴν χρηματοδότησιν τῶν προσθέτων ἐπενδύσεων οἱ ἐπιχειρηματῆται θὰ στραφοῦν πρὸς πρόσθετον δανεισμὸν ἀφοῦ τὰ δανειζόμενα κεφάλαια ἀποφέρουν εἰς αὐτοὺς περισσότερα ἀπὸ ὅτι οὗτοι δι' αὐτὰ δαπανοῦν. Ἡ αὔξησις ἑμως τῶν δανειακῶν χορηγήσεων τοῦ τραπεζικοῦ συστήματος, μὲ δεδομένην τὴν ἀποταμίευσιν, θὰ ἔχῃ ὡς ἀποτέλεσμα τὸ σύνολον τῶν ἐπενδύσεων νὰ ὑπερβῇ, ἐντὸς τῆς δεδομένης περιόδου,

1. Ἀναλυτικώτερον ἐπὶ τῆς ἐννοίας τοῦ ἐσωτερικοῦ τόκου βλ. E. Schneider: *Wirtschaftlichkeitsrechnung - Theorie der Investition*, Tübingen - Zürich 1961, σελ. 10 καὶ ἐπ.

2. Ἀναλυτικώτερον περὶ τῆς νομισματικῆς ἰσορροπίας βλ. Γ. Ι. Εὐδωρίδης: *Αἱ Ἐπενδύσεις τῶν Ἐπενδύσεων εἰς τὰς ὑπὸ Ἀνάπτυξιν Οἰκονομίας, εἰς Ἐπιθεώρησιν Οἰκονομ. καὶ Πολιτικῶν Ἐπιστημῶν*, τεύχος Ἰουλίου-Δεκεμβρίου 1966, σελ. 106 καὶ ἐπ.

3. Τοῦ ἐσωτερικοῦ τόκου ὑπολογιζομένου φυσικὰ εἰς ὀριακὰς τιμὰς.

τὸ ὄψος τῶν ἀντιστοίχων ἐκουσιῶν ἀποταμιεύσεων. Τελικὸν ἀποτέλεσμα μᾶς τοιαύτης ἐξελίξεως θὰ εἶναι, ὡς γνωστὸν, ἡ αὔξησις τοῦ συνολικοῦ εἰσοδήματος καὶ τῆς ἀπασχολήσεως ⁴.

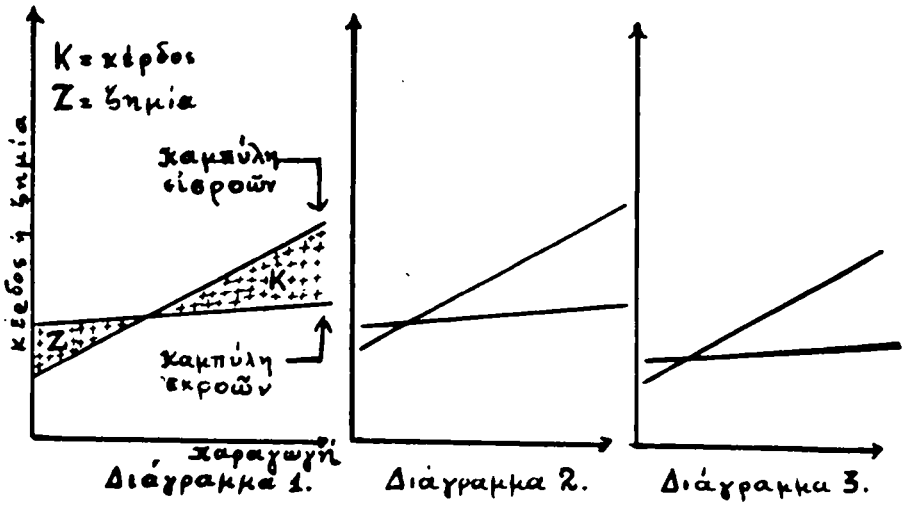
Τὸ ἀντίθετον θὰ συνέβαινε ἐὰν ἡ διάστασις τῶν δύο αὐτῶν κατηγοριῶν τῶν ἦτε ἀρνητική, δηλαδὴ, ἐὰν ὁ παραγωγικὸς ἢ ἐσωτερικὸς τόκος ἦτο χαμηλότερος τοῦ δανειακοῦ. Ἡ κατάστασις αὕτη, δημιουργοῦσα ἀπαισιόδοξον κλίμα, θὰ ἀπεθάρρυνε τοὺς ἐπιχειρηματίας, θὰ περιορίζε τὰς ἐπενδύσεις καὶ τὴν παραγωγήν καὶ τελικῶς θὰ ὠδήγει τὴν οἰκονομίαν εἰς ὑποαπασχόλησιν ἢ εἰς αὔξησιν τοῦ βαθμοῦ ὑποαπασχολήσεως ἐὰν ἦβη ὑφίστατο τοιαύτη. Εἰς τὴν περίπτωσιν αὐτὴν θὰ ὑπελείποντο φυσικὰ αἱ ἐπενδύσεις τῶν ἐκουσιῶν (ἠθελτιμένων) ἀποταμιεύσεων.

3. Παρώθησις τῶν ἐπιχειρηματιῶν εἰς ἐπενδύσεις.

Ὡς εἶδομεν, ἀπαραίτητος προϋπόθεσις τῆς ἐπεκτατικῆς πολιτικῆς τῶν ἐπιχειρήσεων καὶ τῆς οἰκονομίας εἶναι ἡ ὑπαρξις ἢ ὀρθότερον ἡ δημιουργία τῆς θετικῆς διαστάσεως μεταξὺ ἐσωτερικοῦ — ὅστις μᾶς δίδει τὴν ὀριακὴν ἀποτελεσματικότερα τῶν παγίως ἐπενδυομένων κεφαλαίων — καὶ δανειακοῦ τόκου. Ἐκκινούντες ἀπὸ μίαν κατάστασιν ἰσορροπίας ἢ διάστασις αὕτη δύναται νὰ προκληθῆ εἴτε διὰ ὑψώσεως — *ceteris paribus* — τοῦ ἐσωτερικοῦ τόκου εἴτε διὰ μειώσεως τοῦ δανειακοῦ ἢ καὶ δι' ἀμφοτέρων.

Εἰς τὴν πρώτην περίπτωσιν (διάγραμμα 2) τὸ κράτος δι' ἀναλήψεως μὴ παραγωγικῶν ἢ μὴ ἀμέσως παραγωγικῶν ἐπενδύσεων αὐξάνει τὰ χρηματικὰ εἰσοδήματα καὶ κατ' ἀναλογίαν τὴν συνολικὴν ζήτησιν διὰ καταναλωτικὰ ἀγαθὰ ἧτις ἐν συνεχείᾳ ὀδηγεῖ εἰς τὴν αὔξησιν τῶν εἰσοδῶν τῶν διαφόρων μονάδων παραγωγῆς τῶν ἐν λόγῳ ἀγαθῶν. Εἰς τὸ αὐτὸ ἀποτέλεσμα ὀδηγοῦν φυσικὰ, ἐκτὸς τῶν μὴ ἀμέσως παραγωγικῶν ἐπενδύσεων τοῦ Δημοσίου, καὶ αἱ μὴ παραγωγικαὶ ἢ αἱ ὀλιγώτερον παραγωγικαὶ ἐπενδύσεις τοῦ ἰδιωτικοῦ τοιμέως, ὡς λ.χ. αἱ ἐπενδύσεις εἰς οἰκοδομὰς κλπ. Διὰ τὴν κάλυψιν τῆς προσθέτου ταύτης ζήτησεως ἐκ τῆς ἐσωτερικῆς παραγωγῆς θὰ πρέπει, ἢ ῥαδίον, νὰ ἀναληφθοῦν παραγωγικαὶ ἐπενδύσεις αὐξάνουσαι ἀντιστοίχως τὸ παραγωγικὸν δυναμικὸν τῆς οἰκονομίας. Ἡ διαδικασία αὕτη εἶναι συνεπῶς ἀποτέλεσμα τῆς ἐπενεργείας τοῦ ἐπιταχυντοῦ.

4. Τοῦτο ἰσχύει, φυσικὰ, προσπιέμενον περὶ οἰκονομίας ἢ ὁποία δὲν ἔφθασε εἰσέτι τὸ στάδιο τῆς πλήρους ἀπασχολήσεως. Ὁ Wicksell ἐκκινῶν εἰς τὴν ἀνάλυσιν τοῦ ἀπὸ τὴν πλήρη ἀπασχόλησιν κατέληξεν εἰς τὴν διαδικασίαν τῆς ἀναγκαστικῆς ἀποταμιεύσεως ἢ ὅποια, ὡς γνωστὸν, εἶναι συνέπεια τῆς συνεχοῦς μειώσεως τῆς πραγματικῆς καταναλώσεως καὶ τῆς παραγωγῆς καταναλωτικῶν ἀγαθῶν χάριν τῶν κεφαλαιουχικῶν τοιούτων.



Είς τήν δευτέραν περίπτωσιν (διάγραμμα 3) ή αύξισις τής άποδοτικότητος και τών συνολικών καθαρών εισροών τών παραγωγικών μονάδων έπιτυγχάνεται: — μέ δεδομένας τιμάς προσφοράς αγαθών — διά μειώσεωσ τών διαφόρων στοιχείων κόστους παραγωγής, ώσ λ.χ. ή μείωσις έπιτοκίων χορηγήσεωσ κεφαλαίων, τιμής ηλεκτρικού ρεύματωσ, συντελεστών φορολογίας κύκλου εργασιών, δασμίων εισαγομένων πρώτων ύλων κλπ.

Η έπιτάχυνσις τών παραγωγικών επενδύσεων δι' αύξήσεωσ τής ενεργού ζήτησεωσ και τών τιμών τών προϊόντων — συνέπεια τών ύποίων θα είναι ή αύξισις τών κερδών τών επιχειρήσεων — θα έδηγήτη βασικώς εις έκτακτική ή όριζόντιον μεγέθυνσιν τών οικονομικών μονάδων, ένψ ή μείωσις του δανειακού τόκου και ιδιαιτέρωσ τών μακροπροθέσμων κεφαλαίων εις τήν κάθετον ή έντακτικήν μεγέθυνσιν αυτών, αύξανομένου ούτω του βαθμού έντάσεωσ κεφαλαίου τών οικονομικών μονάδων (Hawtrey).

Η εξήγησις αυτη δέν είναι όμως άπολύτωσ έπαρκής. Άκριδέστερον θα ήτο νά ύποστηριχθή ότι ή έκάστοτε διαμορφουμένη σχέση μεταξύ του κόστους ή τής πραγματικής τιμής του συντελεστου τής εργασίας (ήμερομισθα - μισθοί) και τής τιμής του κεφαλαίου (πραγματικώσ δανειακόσ τόκοσ δστις, έν πολλοίς, είναι συνάρτησις του βαθμού ρευστότητωσ τής οικονομίας), έν συσχετίζει πρόσ τήν όριακήν άποδοτικότητα αυτών, καθορίζουν τον βαθμόν έντάσεωσ κεφαλαίου τών οικονομικών μονάδων και τής οικονομίας έν γένει. Ούτω, είναι δυνατόν μία μεμονομένη, αύξισις τών πραγματικών ήμερομισθίων, άνευ άντιστοίχου αύξήσεωσ τής όριακής άποδοτικότητωσ τής εργασίας, νά έδηγήτη εις τήν ύποκατάστασιν τής εργασίας ύπό του κεφαλαίου και συνεπώσ εις μεθόδουσ ύψηλοτέρασ έντάσεωσ κεφαλαίου.

Ἡ τάσις ὑποκαταστάσεως θὰ εἶναι τοσοῦτον ἰσχυρὰ ὅσον μεγαλύτερα εἶναι ἡ ἀντίστοιχος διάστασις μεταξὺ τῆς τιμῆς καὶ τῆς ὀριακῆς ἀποδοτικότητος τῶν συντελεστῶν. Λί μεταπολεμικαὶ ἐξελίξεις εἰς τὰς ἀνεπτυγμένας χώρας ἀπέδειξαν ὅτι μεγάλαι συσσωρεύσεις κεφαλαίων ἀφ' ἑνὸς — αἱ ὅποια συντελοῦν πολυτάκτις εἰς τὴν πτώσιν τοῦ τόκου κάτωθεν τῆς ὀριακῆς ἀποδόσεως τοῦ κεφαλαίου — καὶ ὑπερβολικαὶ αὐξήσεις ἡμερομισθίων ἀφ' ἑτέρου ὀδηγοῦν συχνὰ εἰς αὐτοματοποιήσεις τῆς παραγωγῆς, αἱ ὅποια θασικῶς δὲν αὐξάνουν τὴν παραγωγικότητα τῶν συντελεστῶν παρὰ ὑποκαθιστοῦν τὴν ἐργασίαν διὰ τοῦ κεφαλαίου καὶ τελικῶς αὐξάνουν τὴν συμμετοχὴν τοῦ ἐπιχειρηματίου - κεφαλαίουχου εἰς τὸ συνολικὸν προϊόν τῆς παραγωγῆς.

* * *

Ὡς εἶδομεν προηγουμένως, προϋπόθεσις διὰ νὰ τεθῆ εἰς ἐνέργειαν ἡ ἀρχὴ τοῦ ἐπιταχυντοῦ εἰς μίαν οἰκονομίαν εἶναι ἡ αὐξήσις τῆς ἐνεργοῦς ζήτησεως, κατ' ἀρχὴν διὰ καταναλωτικὰ ἀγαθὰ, ἡ ὅποια πρόσθετος ζήτησις εὐρίσκει τὴν ἑκφράσιν τῆς κατὰ τὸ μᾶλλον ἢ ἥττον καὶ εἰς τὴν αὐξήσιν τῶν τιμῶν τῶν ἀγαθῶν⁵. Κάθε ἴσως αὐξήσις τῶν τιμῶν τῶν ἀγαθῶν δὲν δημιουργεῖ εὐοίωνους προδρόμους εἰς τὸν ἐπιχειρηματίαν καὶ δὲν συντελεῖ εἰς τὴν αὐξήσιν τῶν κερδῶν του, διότι εἶναι δυνατὸν ἡ παρατηρούμενη τάσις αὐξήσεως τῶν τιμῶν μόλις νὰ σηψοφίξῃ, πρότερον ἐπελήθουσαν αὐξήσιν τοῦ κόστους παραγωγῆς (ἰδίως μισθῶν καὶ ἡμερομισθίων).

Αὐξήσις τῶν κερδῶν τοῦ ἐπιχειρηματίου καὶ κατ' ἐπέκτασιν τῆς ρευστότητος αὐτοῦ δύναται κατ' αὐτὰς νὰ πραγματοποιηθῆ ἔαν αὐξανόμενοι τῶν τιμῶν τὸ κόστος κατὰ μονάδα παραγωγῆς παραμένῃ σταθερὸν ἢ τουλάχιστον ἡ αὐξήσις τοῦ κόστους παραγωγῆς εἶναι χαμηλότερα ἐκείνης τῶν τιμῶν ἢ τέλος ὅτι ἡ ἰσοποσοστιαία, ἔστιν, αὐξήσις τοῦ κόστους ἀκολουθεῖ μὲ σχετικὴν καθυστέρησιν.

Ἀλλὰ διὰ τὴν δημιουργίαν αἰσιοδόξων προσπτικῶν εἰς τὸν ἐπιχειρηματίαν εἶναι ἀπαραίτητον ὅπως ἡ αὐξανόμενη ζήτησις καὶ ἡ ὑψωτικὴ τάσις τῶν τιμῶν⁶ λάβουν κατὰ κάποιον τρόπον μόνιμον καὶ οὐχὶ προσωρινὸν χαρακτήρα.

5. Ἐὰν ἡ ἐπὶ πλέον ζήτησις δὲν αὐξάνῃ τὰς τιμὰς τῶν ἀγαθῶν παρὰ τὰς εἰσαγωγὰς καταναλωτικῶν ἀγαθῶν τότε ἡ δημιουργουμένη πρόσθετος ζήτησις δὲν προκαλεῖ παραγωγικὰς ἐπενδύσεις εἰς τὸ ἐσωτερικὸν τῆς χώρας παρὰ εἰς τὸ ἐξωτερικόν.

6. Ὁ πληθωρισμὸς κέρδους δύναται νὰ ὀδηγήσῃ εἰς τὴν αὐξήσιν τῶν ἐπιχειρηματικῶν ἐπενδύσεων, πλὴν ὅμως ἡ λαμβάνουσα συγχρόνως χώραν μείωσις τῆς πραγματικῆς ἀξίας τοῦ ἐγγυρίου νομισμάτος ὠθεῖ τοὺς ἰδιώτας εἰς ἀντιπαραγωγικὰς ἐπενδύσεις, ὡς λ.χ. ἐπενδύσεις εἰς οἰκόπεδα, χρυσὰς λίρας, οἰκοδομὰς κλπ., οἵτινες διὰ τοῦ τρόπου αὐτοῦ προσπαθοῦν νὰ ἀποφύγουν τὴν μείωσιν τῆς ἀξίας τῶν εἰς καταθέσεις, χρεώγραφα (ἡμολογίας) καὶ εἰς χεῖρας κρατούμενων χρημάτων καὶ οὕτω δαπανῶνται πολῦτοι πόροι ἄνευ οὐσιαστικῆς ὠφελείας τῆς οἰκονομίας.

Νὰ μὴν εἶναι δηλαδὴ περιοδικῆς φύσεως, δυναμένη νὰ καλυφθῇ διὰ τῶν ἤδη ὑφισταμένων ἀποθεμάτων ἢ δι' αὐξήσεως τοῦ ὀATHMOῦ ἐκμεταλλεύσεως τοῦ ἤδη ὑπάρχοντος παραγωγικοῦ ἐξοπλισμοῦ διὰ προσθήκης λ.χ. νέων βαρδίων κλπ. (Οἱ κλάδοι συνεπὸς εἰς τοὺς ἑποίους κατευθύνεται ἡ πρόσθετος ζήτησις θὰ πρέπει νὰ εἶναι ἤδη πλήρως ἀπασχολημένοι, διότι ἄλλως ἢ ζήτησις αὐτῆ θὰ ὀδηγήσῃ ἀπλῶς εἰς τὴν πλήρη ἀπασχόλησιν αὐτῶν.

Πέραν τούτων διὰ τὴν ἐπέκτασιν τῶν ἤδη πλήρως ἀπασχολημένων οἰκονομικῶν μονάδων καὶ κλάδων εἶναι ἀπαραίτητος ἡ ὕπαρξις ἐλευθέρων παραγωγικῶν συντελεστῶν, δηλαδὴ θὰ πρέπει νὰ ὑπάρχουν εἰς τὴν οἰκονομίαν ἀχρησιμοποίητα μέσα παραγωγῆς. Ἐάν ἡ οἰκονομία εἶναι πλήρως ἀπασχολημένη ἢ ἰσχύς τοῦ ἐπιταχυνοῦ θὰ εἶναι ἀντιστοίχως πλήρως ἐξησθενημένη. Μία ἐλαφρὰ — πέραν τῆς συνήθους — τάσις αὐξήσεως τῶν τιμῶν (creeping inflation) εἰς μίαν πλήρως ἀπασχολημένην οἰκονομίαν θὰ ἔχη ὡς συνέπειαν τὴν αὐξῆσιν τῆς ροπῆς πρὸς ἐπενδύσεις, χωρὶς ὅμως τοῦτο νὰ σημαίνει ὅτι θὰ αὐξηθοῦν ὀπωρόηποτε καὶ αἱ πραγματικαὶ συνολικαὶ ἐπενδύσεις. Διότι, διὰ νὰ αὐξηθῇ ἡ παραγωγή εἰς τὸν τομέα τῶν κεφαλαιουχικῶν ἀγαθῶν θὰ πρέπει, ἕνεκα τῆς πλήρους ἀπασχολήσεως τῶν συντελεστῶν, νὰ μειωθῇ ἀντιστοίχως ἡ ἐπενδυτικὴ δραστηριότης, καὶ ἡ παραγωγή εἰς τὸν τομέα παραγωγῆς καταναλωτικῶν ἀγαθῶν (ἀναγκαστικῆ ἀποταμίευσις τύπου Wickcell), ἐνῶ ἡ ἐν γένει ἐλλειψὶς ἐργατικῶν χειρῶν εἰς τὸ ἐσωτερικὸν τῆς χιῶρας δὲν ἐνθαρρύνει εἰσχυρογὰς κεφαλαιουχικῶν ἀγαθῶν ἐκ τοῦ ἐξωτερικοῦ.

Εἰς τὰς ὑποαπασχολουμένας οἰκονομίας τοιοῦτος περιορισμὸς δὲν τίθεται, καθ' ὅτι εἰς αὐτάς θὰ ἦτο κατ' ἀρχὴν δυνατόν νὰ αὐξηθῇ ἡ δραστηριότης συγχρόνως εἰς ὅλους τοὺς τομείους τῆς παραγωγῆς. Εἶναι ὅμως ὀρθὸν νὰ ὑποστηρηθῇ κατ' ἀντιστοιχίαν καὶ εἰς τὴν περίπτωσιν τῶν ὑπὸ ἀνάπτυξιν οἰκονομιῶν, ὅτι ἡ δημιουργία προσθέτου ζητήσεως θὰ δυνηθῇ, μέσω τοῦ ἐπιταχυνοῦ, νὰ ἀποτελέσῃ σημαντικὸν μοχλὸν προωθήσεως τῶν παραγωγικῶν ἐπενδύσεων καὶ τῆς ἐν γένει οἰκονομικῆς προόδου τῶν χωρῶν αὐτῶν : Τοιαύτη ἀποψὶς θὰ ἦτο φυσικὰ ἀπολύτως ὀρθή ἐάν ἡ βλῆ προσπάθεια οἰκονομικῆς ἀναπτύξεως τῶν ἐν λόγῳ χωρῶν προσέχρουεν εἰς ἀνεπάρκειαν ἐνεργοῦ ζήτησεως⁷. Τὸ πρόβλημα ὅμως ἐνταῦθα εἶναι περισσότερο σύνθετον ἀπὸ ὅ,τι ἐκ πρώτης ὄψεως φαίνεται.

Εἰς τὰς χιῶρας αὐτάς ἡ ἰσχύς τοῦ ἐπιταχυνοῦ ἐμφανίζεται συνήθως περι-

7. Εἰς τὰς ὑπὸ ἀνάπτυξιν ὅμως οἰκονομίας ὑφίσταται, ὡς γνωστόν, σχεδὸν χωρὶς ἐξαιρέσεων χρονία ἀνισοροπία προσφορᾶς καὶ ζήτησεως με πλεονάζουσαν τὴν ζήτησιν ἢ ὀποίῃ, εἴτε ὀθει τὰς τιμὰς τῶν ἀγαθῶν διαρκῶς πρὸς τὰ ἄνω, εἴτε, χάριν συγκρατήσεως τῶν τιμῶν εἰς λογικὰ ἐπίπεδα, ὀδηγεῖ εἰς ὑπέρμετρον ἐπιβάρυνσιν τοῦ ἰσοζυγίου πληρωμῶν. Ἀμφότεραι αἱ διαδικασίαι ἐντείνουσι τὴν ἀνισοροπίαν εἰς τὸν ἐξωτερικὸν τομέα, μόνον πὺ κατά τὴν πρώτην περίπτωσιν ἡ πρόκλησις τῆς ἀνισοροπίας εἶναι ἐμμεσος ἐνῶ κατά τὴν δευτέραν ἄμεσος.

υφιστάμενη συνεπεία ἐλλείψεως ἢ ἀνεπαρκείας εὐνοϊκῶν συνθηκῶν καὶ ὑπάρξεως βασικῶν ἀδυναμιῶν ὡς λ.χ. ἡ ἔλλειψις καταλλήλων καὶ ἁρμονικοῦ θεσμολογικοῦ πλαισίου τὸ ὁποῖον θὰ ἠδύνατο νὰ ἐπιτύχῃ τὸν συντονισμόν τῶν προσπαθειῶν τῶν φορέων τῆς οἰκονομικῆς ἀναπτύξεως, πλήρη μείλιχες ἐναρμονίσεις τῶν προσπαθειῶν ἀναπτύξεως τῆς ἐσωτερικῆς παραγωγῆς καὶ τοῦ ἐξωτερικοῦ τομέως τῶν συναλλαγῶν, ἀνεπαρκῆς καὶ ἑλλιπῆς τεχνικὴ ἐκπαίδευσις τῆς ἀργούσης ἢ ὑποαπασχολουμένης ἐργατικῆς δυνάμεως, ἔλλειψις ὀρθολογικῆς σκέψεως, φαντασίας καὶ πνεύματος δημιουργίας τῆς ἐπιχειρηματικῆς τάξεως, ἔλλειψις ἐπιχειρησιακῆς ἐρεύνης καταλλήλων ἐπενδυτικῶν μέσων κλπ.

Ἀποτέλεσμα τούτων εἶναι ἐκάστη πολιτικὴ χαμηλοῦ ἐλεγχομένου πληθωρισμοῦ ζητήσεως νὰ ὀδηγῆ — μὲ ἀντάλλαγμα τὴν ὕψωσιν τοῦ ἐπιπέδου τῶν τιμῶν καὶ τὴν διεύρυσιν τῶν ἐλλειμματικῶν εἰς τὰς ἐξωτερικὰς συναλλαγὰς — ἀπλῶς εἰς τὴν πλήρη ἐκμετάλλευσιν τοῦ ἤδη ὑπάρχοντος παραγωγικοῦ ἐξοπλισμοῦ τῶν χωρῶν αὐτῶν.

Παρὰ τὰς ἀνωτέρω ἀναφερθεῖσας ἀδυναμίας δὲν θὰ πρέπει κατὰ κατηγορηματικὸν τρόπον νὰ ἀποκλεισθῆ ἡ δυνατότης προωθήσεως τῶν παραγωγικῶν ἐπενδύσεων εἰς μίαν ἀναπτυσσομένην οἰκονομίαν μέσῳ τοῦ ἐπιταχυντοῦ. Μία τόνωσις τῆς ἐνεργοῦς ζητήσεως, ἐν συνδυασμῷ πρὸς μίαν παράλληλον καὶ συντονισμένην προσπάθειαν ἀπαιθλύνσεως τῶν ὑφισταμένων ἐμποδίων καὶ ἀδυναμιῶν ἀφ' ἑνὸς καὶ προγραμματισμοῦ συγκεκριμένων παραγωγικῶν ἐπενδύσεων ἀφ' ἑτέρου, δύναται ὁπωσδήποτε νὰ προκαλέσῃ ἀξιόλογον αὔξησιν τῶν παραγωγικῶν ἐπενδύσεων τῆς οἰκονομίας. Πάντως τὸ κόστος μίᾳς κατ' αὐτὸν τὸν τρόπον συντελουμένης προόδου θὰ πρέπει νὰ εἶναι ὑψηλὸν ἕνεκα τῆς ἐκ συστήματος τονώσεως τῆς καταναλωτικότητος τῆς οἰκονομίας.

4. Ὁ ἐπιταχυντὴς τῶν βιομηχανικῶν ἐπενδύσεων παρ' ἡμῖν.

Ἀξιόλογος πάντως ὑπῆρξεν ἡ ἐνέργεια τοῦ ἐπιταχυντοῦ τῶν βιομηχανικῶν ἐπενδύσεων εἰς τὴν ἑλληνικὴν οἰκονομίαν κατὰ τὴν ὀκταετίαν 1958 - 1965, ἡ ὁποία εἶχεν ὡς ἀποτέλεσμα τὴν σημαντικὴν ἀντίστοιχον αὔξησιν τῶν ἀκαθάρσιων ἐτησίων ἐπενδύσεων εἰς τὴν μεταποίησιν τὰ ὄρυχεα καὶ τὰ μεταλλεῖα. Αὗται ἀνήλθον ἀπὸ 2.266 ἑκατ. δραχμῶν τὸ 1958 — καὶ μετὰ μικρὰν πτώσιν κατὰ τὰ ἀμέσως ἐπόμενα δύο ἔτη — εἰς 2.764 ἑκατ. δραχμῶν τὸ 1961 καὶ ἐν συνεχείᾳ εἰς 6.159 ἑκατ. δραχμῶν (προσωρινὰ στοιχεῖα) κατὰ τὸ ἔτος 1965. Κατὰ τὴν ἐν λόγῳ ὀκταετίαν τὸ σύνολον τῶν ἐπενδύσεων εἰς τὴν μεταποίησιν τὰ ὄρυχεα καὶ μεταλλεῖα ἀνήλθεν — εἰς τρεχούσας τιμὰς — εἰς 27.360 ἑκατ. δραχμῶν⁸, ἐνῶ κατὰ τὴν ἰδίαν περίοδον τὸ εἰσρεῦσαν καὶ ἐπενδυθέν, βάσει τοῦ Ν.Δ. 2687) 53, ξέγον κεφάλαιον εἰς τοὺς ἀνωτέρω τομεῖς τῆς οἰκονομίας ἀνήλθεν

8. Ὑπουργεῖον Συντονισμοῦ : Ἐθνικοὶ Λογαριασμοὶ τῆς Ἑλλάδος, τεῦχος 16.

εις 255 εκατ. δολάρια περίπου, συμμετέχον ούτω κατά ποσοστόν 27,9% περίπου εις τὸ σύνολον τῶν ἐπενδύσεων τούτων⁹.

Ὁ μέσος λόγος τῶν ἐτησίων ἀκαθαρίστων ἐπενδύσεων, εις τὴν μεταποίησην τὰ ὀρυχεία καὶ τὰ μεταλλεία πρὸς τὴν ἐτησίαν αὐξήσιν (εις ἀπολύτους ἀριθμούς) τοῦ προϊόντος τῶν τομέων αὐτῶν — με ὑστέρησιν τοῦ προϊόντος κατὰ ἕν ἔτος — κατὰ τὴν περίοδον 1958 - 1965 εἶναι περίπου 2,01, ἐνῶ διὰ τὰς ὑποπεριόδους 1958 - 1962 καὶ 1963 - 1965 εὐρέθησαν αἱ σχέσεις 2,21 καὶ 1,69 ἀντιστοίχως¹⁰. Λαμβανόμενον δὲ ὑπ' ὄψιν εἶτι ἡ μέση ἐτησία σχέση τῆς συνολικῆς ἀκαθαρίστου παραγωγῆς πρὸς τὴν συνολικὴν προστιθεμένην ἀξίαν — ἀναθεωρηθέντα στοιχεία — εις τοὺς τομείς αὐτούς εἶναι περίπου 2,83, εὐρίσκωμεν, ὅτι ὁ μέσος λόγος τῶν ἐτησίων ἀκαθαρίστων ἐπενδύσεων πρὸς τὴν ἐτησίαν αὐξήσιν τῆς ἀκαθαρίστου παραγωγῆς — με ὑστέρησιν τῆς παραγωγῆς κατὰ ἕν ἔτος — εις τὴν μεταποίησιν τῶν ὀρυχείων καὶ μεταλλείων εἶναι διὰ τὴν ἐκταεσίαν 1958 - 1965 περίπου 0,71, διὰ τὰς ὑποπεριόδους δὲ 1958 - 1962 καὶ 1963 - 1965 περίπου 0,78 καὶ 0,60 ἀντιστοίχως.

Ἐκκινούντες ἀπὸ τὴν καθαυτὴ ἐννοιολογικὴν βάση τοῦ ἐπιταχυντοῦ τοῦ εἰσοδήματος, ὅτι ἡ ἐκδηλουμένη, κατὰ τὴν τρέχουσαν περίοδον πρόσθετος ζήτησις προκαλεῖ ἐπενδύσεις κατὰ τὴν ἐπομένην — ἢ ἐπομένας — πρὸς κάλυψιν αὐτῆς ἐκ τῆς ἐσωτερικῆς παραγωγῆς, εὐρίσκωμεν, ὅτι ἡ μέση σχέση (ἐπιταχυντῆς) τῶν ἐτησίων ἀκαθαρίστων ἐπενδύσεων εις τοὺς ἐν λόγῳ τομείς πρὸς τὴν ἐτησίαν αὐξήσιν τῆς πρὸς τοὺς τομείς αὐτούς κατευθυνομένης ζήτησεως¹¹ —

9. Εἰς τὴν πραγματικότητα ἡ συμμετοχὴ τῶν ξένων ἐπενδύσεων εις τὸ σύνολον τῶν ἀνωτέρω ἐπενδύσεων εἶναι χαμηλοτέρα τοῦ 27,9%, διότι εις τὸ συνολικὸν ποσὸν τῶν 255 εκατ. δολαρίων περιλαμβάνεται καὶ ἕν σημαντικὸν ποσὸν εἰσαχθέντων ἀλλοδαπῶν κεφαλαίων κατὰ τὸ 1965 ἅτινα ὁμοῦς ἐπενδύθησαν κατὰ τὰ ἐπόμενα ἔτη.

10. Ἡ μείωσις τοῦ λόγου τούτου κατὰ τὴν ὑποπερίοδον 1963-65 δύνανται νὰ ἀποδοθῇ κυρίως: α) εις τὸν ὑψηλότερον βαθμὸν ἐκμεταλλέσεως τοῦ παραγωγικοῦ ἐξοπλισμοῦ κατὰ τὴν ὑποπερίοδον ταύτην συνεπείᾳ τῆς λαβούσης κατ' αὐτὴν χώραν τὸν ὀρισμοῦ τῆς ζήτησεως καὶ β) εις τὴν ἐνδεχομένην ὑψηλοτέραν παραγωγικότητα τοῦ νέου βιομηχανικοῦ ἐξοπλισμοῦ.

11. Διὰ τὴν ἐκτίμησιν τῆς ἐτησίας συνολικῆς ζήτησεως ἐσωτερικοῦ καὶ ἐξωτερικοῦ τῆς κατευθυνομένης εις τὰ προϊόντα τῆς βιομηχανίας, βιοτεχνίας, τῶν ὀρυχείων καὶ μεταλλείων ἐλήφθη ἡ ἐτησία συνολικὴ ἀκαθάριστος παραγωγή (εις τιμὰς πωλήσεως) τῶν τομέων αὐτῶν εις τὴν ὁποίαν προστέθη ἡ ἀξία τῶν εἰσαγωγῶν (βάσει ἀφίξεων) τῶν εἰσαχθέντων βιομηχανοποιημένων τροφίμων, τῶν ὑλικῶν κατασκευῶν (πλὴν τῶν ἀκατεργάστων σιδήρου, χάλυβος καὶ χαλκοῦ), τῶν λιπασμάτων καὶ λοιπῶν χημικῶν (ἐκ τῶν ἀνταλωσίμων πρώτων ὑλών) καὶ τῶν βιομηχανικῶν εἰδῶν καταναλώσεως (πλὴν τῶν ἐνδιαμέσων τοιοῦτων). Ἐπὶ τῆς ἀξίας αὐτῶν προστέθη, ὡς καθ' ὁμάδας ὑπολογισθεὶς εἰσαγωγικὸς δασμὸς καθὼς ἐπίσης ἕν γενικὸν κέρδος διαθέσεως αὐτῶν 20%. Ἡ ἐξαιρέσις τῶν ἀκατεργάστων μετάλλων τῶν λοιπῶν ἀνταλωσίμων πρώτων ὑλών καὶ τῶν ἐνδιαμέσων βιομηχανικῶν εἰδῶν ἔγινε πρὸς ἀποφυγὴν διπλῶν ὑπολογισμῶν, καθ' ὅτι ταῦτα ἐν πολλοῖς περιλαμβάνονται εις τὴν ἀξίαν τῆς συνολικῆς ἀκαθαρίστου ἐγχωρίου βιομηχανικῆς παραγωγῆς. Ἡ κατὰ τὰ ἀνωτέρω εὐρεθεῖσα ἐτησία ζήτησις δὲν περιλαμβάνει μόνον τὴν ζήτησιν διὰ τελικὰ ἀγαθὰ ἀλλὰ καὶ τὴν ἐνδιά-

μὲ ὑστέρησιν τῶν ἐπενδύσεων κατὰ ἓν ἔτος — εἶναι κατὰ τὴν δεκαετίαν 1958 - 1965 περίπου 0,81, κατὰ δὲ τὰς ὑπερπεριόδους 1958 - 1962 καὶ 1963 - 1965 0,88 καὶ 0,70 ἀντιστοίχως¹².

Βλέπομεν λοιπόν, ὅτι αἱ σὺντω προκύψασαι σχέσεις εἶναι ὑψηλότεραι τῶν εὐρεθέντων λόγων τῶν ἐτησίων ἀκαθαρίστων ἐπενδύσεων πρὸς τὰς ἐτησίας ἀξήσεις — εἰς ἀπολύτους ἀριθμούς — τῆς ἀκαθαρίστου παραγωγῆς εἰς τοὺς ἀναφερθέντας τομείς. Τοῦτο δύναται, βασικῶς, νὰ ἐξηγηθῆ διὰ τοῦ γεγονότος ὅτι εἰς τὸ συνολικὸν ὄφρος τῶν ἐτησίων ἀκαθαρίστων ἐπενδύσεων εἰς τοὺς τομείς αὐτοὺς περιλαμβάνεται καὶ ἓν μέρος ἀποβλέπον οὐχὶ εἰς τὴν κάλυψιν τῆς ἀξαναομένης ζήτησεως, παρὰ εἰς τὴν ἱκανοποίησιν ἤδη ὑπαρχούσης συσσωρευμένης ζήτησεως, δηλαδὴ εἰς τὴν ὑποκατάστασιν εἰσαγωγῶν.

5. Ἀπολογισμὸς τῆς τετραετίας συνδέσεως 1963 - 1966. Αἱ ἀναμενόμεναι ἐξελίξεις.

Παρ' ἡμῖν ἀσχεῖται ἀπὸ τοῦ 1953, ὡς γνωστὸν, πολιτικῆ σχετικῆς σταθερότητος τῶν τιμῶν, γεγονὸς τὸ ὅποιον προϋπέθετε φυσικὰ μεγαλύτεραν ἐλευθερίαν τῶν ἐξωτερικῶν συναλλαγῶν καὶ δυνατὸν ἔλεγχον τῆς ἐσωτερικῆς ζήτησεως. Ἡ σημασία τοῦ ἐλέγχου τῆς ἐνεργοῦ ζήτησεως παρ' ἡμῖν, πρὸς ἀποφυγὴν ἐντάσεως τῆς ἀνισορροπίας εἰς τὸν ἐξωτερικὸν τομέα, ἀποκτᾶ ὄλιως ἰδιαιτέραν σημασίαν μετὰ τὴν σύνδεσιν τῆς χώρας μετὰ τῆς Ε. Ο. Κ. Διὰ τῆς σταδιακῆς μειώσεως τῶν δασμῶν, τῆς ἐν γένει πολιτικῆς ἐναρμονίσεως καὶ τῆς ἐπελευθερωμένης βαθμιαίας προσεγγίσεως τῆς οἰκονομίας μας πρὸς τὰς οἰκονομίας τῆς Δυτικῆς Εὐρώπης, τὰ περιθώρια ἀσκήσεως μιᾶς αὐτονομίου οἰκονομικῆς πολιτικῆς γίνονται συνεχῶς στενότερα.

Ἡ προσδευτικὴ ἀπελευθέρωσις καὶ διεύρυνσις τῶν συναλλαγῶν ἢ πραγματοποιημένη διὰ τῆς ἐκατέρωθεν βαθμιαίας μειώσεως τῶν δασμῶν — καὶ καταργήσεως τῶν ποσοστῶσεων ἐκ μέρους τῆς Κοινότητος — θὰ ἔχη ὡς συνέπειαν μίαν τάσιν ἐξισώσεως τῶν ἐπιπέδων τῶν τιμῶν τῶν χωρῶν τῆς Ε.Ο.Κ. καὶ τῆς Ἑλλάδος¹³. Μετὰ ταῦτα ἐκάστη πολιτικὴ ἀποβλέπουσα εἰς τὴν τόνωσιν

μεσον τοιαύτην (μεταξὺ τῶν μονάδων διαφόρου βαθμοῦ ἐπεξεργασίας). Ἐξ ἄλλου ἢ ἐξαιρέσις τῆς ἀξίας τῶν εἰσαγομένων κεφαλαιουχικῶν ἀγαθῶν ἐκ τῶν εἰσαγωγῶν, γίνεται ἕνεκα τῆς ἀνυπαρξίας παρ' ἡμῖν τομέως κεφαλαιουχικῶν ἀγαθῶν (μηχανημάτων). Διὰ τοῦτο δὲν ἐφαρμόζεται ἐνταῦθα ὁ τύπος ἐπιταχύνσεως τοῦ Hicks παρὰ μίαν παραλλαγὴν τοῦ γνωστοῦ τύπου τοῦ Samuelson.

12. Οἱ ἀνωτέρω εὐρεθέντες λόγοι ἔχουν ἐνδεικτικὴν μόνον ἀξίαν καθ' ὅσον αἱ χρῆσιμοποιηθεῖσαι χρονικαὶ περίοδοι — ἰδίως τῆς συνδέσεως — εἶναι βραχεῖαι.

13. Θὰ ὑπάρξῃ ἀναμφιβόλως καὶ τάσις ἐξισώσεως τῶν τιμῶν τῶν συντελεστῶν παραγωγῆς τῶσον ἔμμεσος — μέσω ἐξαγωγῶν προϊόντων — ὅσον καὶ ἔμμεσος διὰ μετακινήσεως παραγωγικῶν συντελεστῶν, πλὴν ὅμως αὕτη θὰ εἶναι ἀσθενεστέρα ἐκείνης τοῦ ἐπιπέδου τῶν τιμῶν.

της έσωτερικής ζήτησεως παρ' ήμιν θά επηρεάξη σὺν τῷ χρόνῳ ἀσθενέστερον τὸ έσωτερικὸν επίπεδον τῶν τιμῶν καὶ συνεπῶς, βαθμηδόν, θά μειοῦται ἡ σημασία της προσθέτου ζήτησεως ἀγαθῶν καὶ ὑπηρεσιῶν ὡς κινήτρου προσθέτων παγίων παραγωγικῶν επενδύσεων εἰς τὸ έσωτερικὸν της χώρας, καθ' ὅτι ἡ πρόσθετος ζήτησις μετὴν πρόδοον της δλοκληρώσεως εὐκολώτερον μάλλον θά διοχετεύεται εἰς τὸ ἰσοζύγιον τρεχουσῶν συναλλαγῶν, παρὰ εἰς τὸ επίπεδον τῶν τιμῶν, έντεινόνσα τὴν ἀνισοροπίαν εἰς τὰς ἐξωτερικὰς μας συναλλαγὰς.

Κατὰ τὴν διαρρέυσασαν περίοδον συνδέσεως ἡ ἐξέλιξις τοῦ επιπέδου τῶν τιμῶν παρ' ήμιν δέν ἦτο συγκριτικῶς ἀνησυχητική. Οὔτωι, ἡ μέση αὐξήσις τοῦ γενικοῦ δείκτου τῶν τιμῶν καταναλωτοῦ¹⁴ της Ἑλλάδος κατὰ τὴν τετραετίαν συνδέσεως 1963 - 1966 ἦτο 3%, ένφ της Ὀλλανδίας 5,4%, της Ἰταλίας 4,9%, τοῦ Βελγίου 3,6%, της Γερμανίας καὶ τοῦ Λουξεμβούργου 3,1% καὶ τέλος της Γαλλίας (1964 - 1966) 2,8%. Ἡ αὐξήσις λοιπὸν τοῦ επιπέδου τιμῶν της Ἑλλάδος, έν συγκρίσει πρὸς τὰς χώρας της Ε.Ο.Κ., ἦτο ἀνεκτὴ, πλὴν ἄμικς ἡ αὐξήσις τῶν εἰσαγωγῶν καταναλωτικῶν κυρίως ἀγαθῶν (σύνολον εἰσαγωγῶν μείον κεφαλαιουχικὰ ἀγαθὰ) κατὰ τὴν ἰδίαν περίοδον ἦτο σημαντική. Οὔτωι τὸ μέσον ἐτήσιον ποσοστὸν αὐξήσεως τῶν εἰσαγωγῶν καταναλωτικῶν ἀγαθῶν (βάσει πληρωμῶν) κατὰ τὴν περίοδον 1963 - 1966 ἦτο 16% — ένφ κατὰ τὴν περίοδον 1958 - 1962 μόνον 2,6% — τῶν δὲ ἐξαγωγῶν ἀπὸ 2,1% κατὰ τὴν περίοδον 1958 - 1962 ἀνήλθεν εἰς 13,9% κατὰ τὴν τετραετίαν 1963 - 1966.

Ἡ ἐξέλιξις αὕτη ὠδήγησεν εἰς αὐξήσιν τοῦ μέσου ἐτησίου παθητικοῦ ἀνοίγματος τοῦ ἐμπορικοῦ ἰσοζυγίου (μὴ περιλαμβανομένων τῶν εἰσαγομένων κεφαλαιουχικῶν ἀγαθῶν) ἀπὸ 197,6 ἑκατ. δολλάρια κατὰ τὴν περίοδον 1958 - 1962 εἰς 372,4 ἑκατ. δολλάρια κατὰ τὴν περίοδον 1963 - 1966. Ὁ ἀντίστοιχος μέσος ἐτήσιος ρυθμὸς αὐξήσεως τοῦ ἐμπορικοῦ αὐτοῦ ἐλλειμματος ἦτο 4,2% κατὰ τὰ ἔτη 1958 - 1962 καὶ 18,5% κατὰ τὴν περίοδον 1963 - 1966¹⁵.

6. Ἐνδεδειγμένη πολιτικὴ κινήτρων.

Μετὰ τὸν βαθμιαῖον περιορισμὸν της σημασίας τοῦ επίηρεασμοῦ τῶν παραγωγικῶν επενδύσεων διὰ δημιουργίας ἢ τονώσεως της έσωτερικής ζήτησεως καὶ τῶν τιμῶν μία καὶ μόνον πολιτικὴ θά δύναται, σὺν τῇ παρόδῳ τοῦ χρόνου, νὰ επηρεάσῃ εὐνοϊκῶς ἐπὶ τὸ ἀσφαλέστερον τὴν ἀποτελεσματικότητα — καὶ κατ' ἐπέκτασιν τὴν ρευστότητα — τῶν ἐλληνικῶν ἐπιχειρήσεων καὶ νὰ συντελέσῃ εἰς τὴν ἀπαραίτητον προώθησιν τῶν παραγωγικῶν επενδύσεων. Ἡ πολιτικὴ αὕτη θά πρέπει νὰ ἀποβλέπη εἰς τὴν

14. Βλ. U.N. : Monthly Bulletin of Statistics, May 1967.

15. Ἡ μέση δὲ ἐτήσια αὐξήσις τοῦ ἀκαθαρίστου ἐθνικοῦ εἰσοδήματος, εἰς τρεχούσας τιμάς, ἦτο 6,8% κατὰ τὴν περίοδον 1958-62 καὶ 11,2% κατὰ τὴν περίοδον 1963-65 (1965 = προσωρινὰ στοιχεία).

αὐξήσιν τῶν κερδῶν τῶν ἐπιχειρήσεων ὄχι δι' αὐξήσεως τῶν τιμῶν—καί κατὰ συνέπειαν τῶν συνολικῶν εἰσροῶν τῶν μονάδων—παρὰ διὰ μείωσεως τοῦ κόστους παραγωγῆς, δηλαδή τῶν συνολικῶν ἐκροῶν αὐτῶν.

Εἰς σύσταστικὴν μείωσιν τοῦ κόστους τῶν βιομηχανικῶν ἐπενδύσεων καὶ κατ' ἐπέκτασιν τοῦ κόστους παραγωγῆς καὶ εἰς ἀντίστοιχον—μέ δεδομένας τιμὰς διαθέσεως τῶν ἀγαθῶν—αὐξήσιν τοῦ κέρδους τῶν ἐπιχειρήσεων δύνανται νὰ συντελέσουν τὰ ἑξῆς μέτρα: Ἀνάληψις ὑπὸ τοῦ Κράτους τῶν δαπανῶν τεχνικοοικονομικῶν μελετῶν καὶ μελετῶν ἀναλύσεως τῆς ἀγορᾶς τῶν ὑποψηφίων ἐπενδυτῶν, μεσολάβησις τοῦ Κράτους κατὰ τὰς ἀπαλλοτριώσεις πρὸς παροχὴν γηπέδων εἰς λογικὰς τιμὰς ἢ ἐπιχορήγησις τῶν ἐπενδυτῶν ὑπὸ τοῦ Δημοσίου διὰ τὴν ἀγορὰν τῶν ἐν λόγῳ γηπέδων πρὸς ἐγκατάστασιν τῶν μονάδων¹⁶. ἀνάληψις ὑπὸ τοῦ Κράτους τῶν ἐξόδων τεχνικῆς ἐκπαιδεύσεως καὶ ἐξειδικεύσεως τῶν ἐργατῶν, ἀτελῆς εἰσαγωγή μηχανικοῦ ἐξοπλισμοῦ, μείωσις ἢ κατάργησις δασμῶν καὶ πάσης φύσεως φόρων ἐπὶ βασικῶν πρώτων ὑλῶν, καθορισμὸς εἰδικῶν τιμῶν ἠλεκτρικοῦ ρεύματος, μείωσις συντελεστῶν Φ. Κ. Ἐργασιῶν, μείωσις τῶν ἐν γένει φορολογικῶν συντελεστῶν, καθορισμὸς ὑψηλῶν συντελεστῶν ἀποσθέσεως παγίου κεφαλαίου, παροχὴ χαμηλοτόκων μακροπρόθεσμων κυρίως δανείων κ.λπ.¹⁷.

Μία ἐπιμελημένη—κατὰ κατηγορίας ἐπενδύσεων—ἀξιολόγησις τῶν ἀνωτέρω καὶ ἄλλων κινήτρων καὶ συνδυασμένη, κατὰ περιπτώσεις, παροχὴ αὐτῶν, δύναται νὰ ἔχῃ ἰδιαίτερος εὐνοϊκὰς ἐπιδράσεις ἐπὶ τῶν ἀποφάσεων τῶν Ἑλλήνων καὶ ξένων ἐπιχειρηματιῶν—ἐπενδυτῶν.

Ἀναφορικῶς μὲ τὴν σημασίαν τοῦ τόκου ὡς στοιχείον κόστους παραγωγῆς καὶ κατὰ συνέπειαν ὡς κίνητρον δανεισμοῦ διὰ παγίας ἐπενδύσεις ἀναφερόμεθα ἀναλυτικῶς εἰς τὴν ἐπομένην παράγραφον:

7. Εὐαισθησία τῶν παγίων ἐπενδύσεων ὡς πρὸς τὸ ὄψος τοῦ τόκου.

Εἰς τὰ μακροοικονομικὰ ὑποδείγματα τὰ χρησιμοποιούμενα εἰς τὴν οἰκονομικὴν ἀνάλυσιν γίνεται συνήθως ὑπόθεσις ex ante συμπτώσεως τῶν μεγεθῶν τῶν συνολικῶν ἐπενδύσεων καὶ ἀποταμιεύσεων. Τοιαύτη ὁμως σύμπτωσις μόνον τυχαίως δύναται νὰ λάβῃ χώραν εἰς τὸν πραγματικὸν οἰκο-

16. Θὰ πρέπει νὰ σημειωθῇ ὅτι κατὰ μέσον ὄρον τὸ 1/4 περίπου τοῦ συνολικοῦ ὄψους τῶν ἐπενδύσεων ἐκάστης βιομηχανικῆς μονάδος παρ' ἡμῖν ἀποτελεῖ ἡ ἀξία τῶν γηπέδων καὶ κτιρίων.

17. Παρ' ἡμῖν καθιερώθη ἤδη ἱκανὸς ἀριθμὸς τῶν ἀνωτέρω ἀναφερθέντων κινήτρων.

νομικὸν θίον. Καὶ οἱ κλασσικοὶ ἐγνώριζον ὅτι τὰ μεγέθη ταῦτα διίστανται, πλὴν ὅμως οὗτοι — καὶ ἀργότερον οἱ νεοκλασσικοὶ — ἐπίστευον ὅτι ὁ μηχανισμὸς τοῦ τόκου μεριμνᾷ διὰ τὴν ἐξίσωσιν τῶν μεγεθῶν αὐτῶν, εἰς τρόπον ὥστε καθ' ἓς περιπτώσεις αἱ ἀποταμιεύσεις ὑπερβαίνουν τὰς παγίας ἐπενδύσεις ἢ μείωσις τοῦ τόκου — συντελοῦσα ἐν μέρει εἰς τὴν αὐξήσιν τῶν ἐπενδύσεων καὶ ἐν μέρει εἰς τὴν ὑποχώρησιν τῶν ἀποταμιεύσεων — νὰ ἐπιφέρῃ κατ' αὐτόματον τρόπον τὴν ἐξισορρόπησιν τῶν μεγεθῶν αὐτῶν καὶ ἀντιστρόφως.

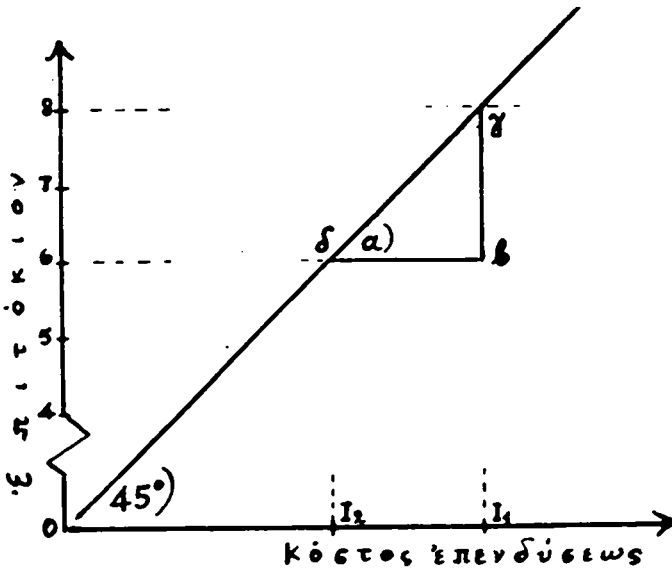
Βραδύτερον ὁ J. M. Keynes ἔδωκε ἰδιαιτέρως μεγάλην βαρύτητα εἰς τὴν σημασίαν τοῦ τόκου ὡς μέσου ἐπηρεασμοῦ τῶν ἐπενδύσεων καὶ κατέστησε τοῦτον ἀκρογωνιαίον λίθον τῆς θεωρίας του περὶ ἀπασχολήσεως. ἐνῶ κατ' αὐτὸν αἱ ἀποταμιεύσεις ἐπηρεάζονται μόνον ἀπὸ τὸ ὕψος τοῦ πραγματικοῦ εἰσοδήματος.

Σεβαστὸς ἤμως ἀριθμὸς μεταγενεστέρων ἀναλυτῶν ἠμφισβήτησε τὴν σημασίαν καὶ ἰκανότητα τοῦ τόκου ὡς μοχλοῦ ἐπηρεασμοῦ, τουτέστιν μέσου προωθήσεως ἢ περιορισμοῦ, τῶν ἐπενδύσεων, διάφοροι δὲ ἐμπειρικαὶ ἔρευναι ἀναληφθεῖσαι κατὰ καιροὺς εἰς ἀνεπτυγμένας τινὰς χώρας ὑπὸ διαφόρων ἰνστιτούτων, οἰκονομικῶν σχολῶν καὶ στατιστικῶν ὑπηρεσιῶν ἐνίσχυσαν ἐν μέρει τὴν ἀμφιβολίαν ταύτην.

Γενικῶς, ὁ τόκος ὡς στοιχεῖον κόστους παραγωγῆς ἔχει διάφορον σημασίαν καὶ βαρύτητα εἰς τοὺς διαφόρους κλάδους καὶ τομείς τῆς οἰκονομικῆς δραστηριότητος καὶ κατὰ διάφορον τρόπον συνεπῶς ἐπηρεάζει ἢ αὐξομειώσεις τοῦ ὕψους αὐτοῦ τὰς ἀποφάσεις τῶν διαφόρων κατηγοριῶν ἐπενδυτῶν. (Ὅθεν, ὅσον μεγαλύτερον εἶναι τὸ τμήμα τοῦ κόστους παραγωγῆς τὸ ὁποῖον θὰ καλύψῃ ἢ δαπάνη τοῦ τόκου, τόσον μεγαλύτερος θὰ εἶναι ὁ ἐπηρεασμὸς τοῦ κόστους ἐκ τῶν αὐξομειώσεων τοῦ ὕψους τοῦ τόκου καὶ κατ' ἐπέκτασιν ὁ ἐπηρεασμὸς τῆς προσδοκωμένης ἢ πραγματοποιηθησομένης συνολικῆς προσόδου τῆς ὑπὸ ἀνάληψιν ἐπενδύσεως.

Ἡ εὐαισθησία συνεπῶς τῶν διαφόρων κατηγοριῶν ἐπενδύσεων, ὡς πρὸς τὸ ὕψος τοῦ τόκου, εἶναι διάφορος καὶ ποικίλλει: ἀπὸ κλάδου εἰς κλάδον καὶ ἀπὸ μονάδος εἰς μονάδα. ἀποτελοῦσα στενὴν συνάρτησιν τοῦ βαθμοῦ ἐντάσεως κεφαλαίου ἐκάστου εἶδους καὶ κατηγορίας ἐπενδύσεως. Κατ' ἐξοχίην μεγάλη, ὡς πρὸς τὰς μεταβολὰς τοῦ ἐπιπέδου τοῦ τόκου, εἶναι ἡ εὐαισθησία τῶν ἐπενδύσεων εἰς μὴ παραχθέντα — καὶ συνεπῶς μὴ ὑποκείμενα εἰς φθορὰν ἢ ἀπόσβεςιν — ἀγαθὰ (π.χ. καλλιεργήσιμος γῆ). Ἐνταῦθα, μὲ δεδομένην ἔγγειον πρόσοδον, ἡ αὐξομειώσεις τοῦ δανειακοῦ τόκου τῶν ἐπενδυμένων κεφαλαίων ἐπηρεάζει ἰ σ ο π ο σ τ ε ι α ῖ ω ς τὸ κόστος τῆς ἐν λόγῳ ἐπενδύσεως καὶ εἰς τελευταίαν ἀνάλυσιν τὸ τελικὸν αὐτῆς ἀποτελέσμα.

Σχηματικῶς ἡ ἀλληλεξάρτησις τοῦ κόστους τῶν ἐπενδύσεων εἰς μὴ παραχθέντα ἀγαθὰ καὶ τοῦ ἀγοραίου ἐπιτοκίου ἀπεικονίζεται: ὡς κατωτέρω :



Διάγραμμα 4.

Ἡ σχέση τῆς ποσοστιαίας μειώσεως (αὔξησεως) τοῦ κόστους τῆς ἐπενδύσεως πρὸς τὴν ποσοστιαίαν μείωσιν (αὔξησιν) τοῦ ἐπιτοκίου εἰς τὴν ἀγορὰν

δίδεται διὰ τῆς συναφαπτομένης τῆς γωνίας α : $\sigma\alpha = \frac{\delta\beta}{\gamma\beta} = 1$, δηλαδή,

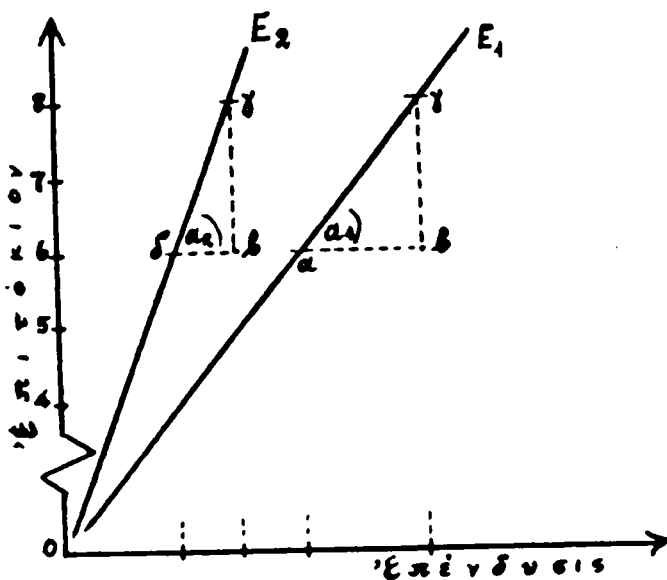
μία μείωσις τοῦ ἐπιτοκίου τῆς ἀγορᾶς λ.χ. κατὰ 25% (ἀπὸ 8 εἰς 6%) θὰ ἐπιφέρει μίαν ἀντίστοιχον μείωσιν τοῦ κόστους τῆς ἐπενδύσεως κατὰ 25% (ἀπὸ OI_1 εἰς OI_2).

Μεγάλη ἐξ ἴσου — μολονότι μικροτέρα — εἶναι ἡ ἐπίδρασις τοῦ τόκου εἰς τὰς πάσης φύσεως οἰκοδομικὰς ἐπενδύσεις. Ἐνταῦθα τὸ μοναδικὸν κόστος τῶν προσφερομένων οἰκοδομικῶν ὑπηρεσιῶν ἢ τοῦ εἰσπραττομένου μισθίου εἶναι ὁ τόκος τοῦ παγίως ἐπενδυομένου κεφαλαίου (ἢ ἀμοιβή, δηλαδή μόνον τοῦ συντελεστοῦ «κεφάλαιον») καὶ ἡ ἀπόσβεσις αὐτοῦ. Ἐπειδὴ ἕμως τὰ πάσης φύσεως οἰκοδομήματα εἶναι μακρᾶς ζωῆς καὶ συνεπῶς ἡ ἀπόσβεσις τοῦ κεφαλαίου κατανέμεται εἰς μεγάλον ἀριθμὸν ἐτῶν, ἡ ἐτησίαι ἀπόσβεσις ἀποτελεῖ μικρὰν ἐπιβάρυνσιν τοῦ κόστους τῶν προσφερομένων ὑπηρεσιῶν ἐν συγκρίσει πρὸς τοὺς τόκους τοῦ παγίως ἐπενδυθέντος κεφαλαίου. Διὰ τοῦτο ἀποφασιστικὴν σημασίαν καὶ εἰς τὴν κατηγορίαν αὐτὴν τῶν ἐπενδύσεων ἔχει ὁ τόκος τῶν ἐπενδυομένων κεφαλαίων.

Εἶδομεν λοιπὸν ὅτι ἡ βαρύτης τοῦ τόκου ὡς στοιχεῖον κόστους εἶναι μεγάλη, εἰς τὰς κατ' ἐξοχὴν ἐντάσεως κεφαλαίου κατηγορίας τῶν ἐπενδύσεων εἰς τὰς ὁποίας καὶ ἀποτελεῖ τὸ μοναδικὸν σχεδὸν στοιχεῖον κόστους. Ἡ εὐαισθησία τῶν παραγωγικῶν ἐπενδύσεων τῶν ἐκτελουμένων διὰ δανειακῶν κεφαλαίων, ὡς πρὸς τὸν τόκον, εἶναι ὅπωςδήποτε μικροτέρα ἐκείνης τῶν προαναφερθεισῶν κατηγοριῶν ἐπενδύσεων. Καὶ ἐνταῦθα ἡ εὐαισθησία ποικίλλει ἀναλόγως τοῦ βαθμοῦ ἐντάσεως κεφαλαίου τῶν παραγωγικῶν ἐπενδύσεων.

Οὕτω, προκειμένου περὶ ἐπενδύσεων ἐκτελουμένων διὰ δανειακῶν κεφαλαίων εἰς βιομηχανικὰς μονάδας ὑψηλοῦ βαθμοῦ ἐντάσεως κεφαλαίου, αἱ ἀποφάσεις τῶν ἐπενδυτῶν ἀποφασιστικώτερον ἐπιηρεάζονται ἀπὸ τὸ ὕψος τοῦ δανειακοῦ τόκου παρά ἀπὸ τὰς τιμὰς — καὶ τὰς διακυμάνσεις αὐτῶν — τῶν ἐτέριον συντελεστῶν παραγωγῆς, ἐνῶ ἡ ἀποτελεσματικότης ἢ ἡ προσδοκωμένη τοιαύτη τῶν ἐπενδύσεων εἰς μονάδας ἐντάσεως πρώτων ὑλῶν καὶ ἐργασίας ἐπιηρεάζονται ἀποφασιστικώτερον ἀπὸ τὸ ὕψος καὶ τὴν ἐξέλιξιν τῶν τιμῶν τῶν πρώτων ὑλῶν καὶ τῶν πραγματικῶν μισθῶν καὶ ἡμερομισθίων ἀντιστοίχως.

Ἡ εὐαισθησία συνεπῶς καὶ τῶν παραγωγικῶν ἐπενδύσεων ὡς πρὸς τὸ ὕψος τοῦ τόκου εἶναι συνάρτησις τοῦ βαθμοῦ ἐντάσεως κεφαλαίου ἐκάστου συγκεκριμένου εἴδους ἐπενδύσεως. Τοῦτο ἀπεικονίζεται διαγραμματικῶς ὡς κατωτέρω :



Διάγραμμα 5.

Ἡ καμπύλη E_1 παριστᾷ ἐπένδυσιν εἰς οἰκονομικὴν μονάδα μεγαλύτερας ἐντάσεως κεφαλαίου ἀπὸ ὅτι ἡ καμπύλη E_2 . Ἡ μείωσις τοῦ ἐπιτοκίου ἀπὸ 8 εἰς 6% ἐπηρεάζει ἀποφασιστικώτερον τὴν πρώτην ἐπένδυσιν καθ' ὅτι ἡ συναφαπτομένη τῆς γωνίας α_1 εἶναι μεγαλύτερα τῆς συναφαπτομένης τῆς γωνίας

$$\alpha_2, \text{ ἤτοι } \left(\frac{\alpha\beta}{\beta\gamma} \right) > \frac{\delta\beta}{\beta\gamma}.$$

Ἡ προηγουμένη ἀνάλυσις ἀφορᾷ κατ' ἐξοχὴν τὸν ἀπλοῦν ἐπιχειρηματίαν ὃ ὅπως δανεῖζεται τὸ σύνολον τοῦ ἀπαιτουμένου κεφαλαίου καὶ συνδύαζων τούτο μετὰ τῶν ἐτέρων δύο συντελεστῶν ὀργανώνει τὴν διαδικασίαν τῆς παραγωγῆς. Δι' αὐτὸν κόστος παραγωγῆς ἀποτελοῦν — ἐκτὸς τῆς ἀξίας τῶν ἀναλισκόμενων πρώτων καὶ βοηθητικῶν ὑλῶν, τῶν καταβαλλομένων ἡμερομισθίων καὶ μισθῶν, τῶν φθορῶν ἢ ἀποσβέσεων τῶν παγίων ἐγκαταστάσεων — καὶ οἱ καταβαλλόμενοι τόκοι ἐπὶ τοῦ συνόλου τοῦ ἐνεργητικοῦ.

Διὰ νὰ λάβῃ ὁ ἐπιχειρηματίας ἀπόφασιν ἐκτελέσεως μιᾶς συγκεκριμένης παραγωγικῆς ἐπενδύσεως θὰ πρέπει καλῶς νὰ σταθιῆσῃ ἱκανὸν ἀριθμὸν παραγόντων τοῦ ρεῖματος τῶν εἰσοδῶν καὶ ἐξροῶν. Ἀπαραίτητον εἶναι νὰ γνωρίζῃ ἐπαρκῶς τὰς συνθήκας τῆς ἀγορᾶς, τὰς προτιμήσεις τῶν καταναλωτῶν, τὴν πιθανὴν μελλοντικὴν ἐξέλιξιν τῆς ζήτησεως καὶ τῆς συνολικῆς προσφορᾶς τῶν παραχθασμένων ὑπ' αὐτοῦ προϊόντων κ.λ.π. Ἀναφορικῶς πρὸς τὸ σκέλος τῶν ἐξροῶν θὰ πρέπει οὕτως νὰ γνωρίζῃ τὴν πιθανὴν ἐξέλιξιν τῶν στοιχείων κόστους, ὡς τῶν ἡμερομισθίων, τῆς τιμῆς τῶν πρώτων ὑλῶν καὶ τὴν ποιότητα αὐτῶν, τῶν ἐπιτοκίων δανειακῶν χορηγήσεων, τὴν βιομηχανικὴν πολιτικὴν τοῦ κράτους κ.λ.π. Ἐνῷ ὅμως ἡ συνεχὴς καὶ σταθερὰ αὐξησις τῶν ἡμερομισθίων καὶ ἡ ἐξέλιξις τῶν τιμῶν τῶν πρώτων ὑλῶν ἀφοροῦν κατὰ τὴν αὐτὴν περίπτωσιν ἔκτασιν καὶ ἔντασιν πάντας τοὺς ὁμοειδεῖς ἐπιχειρηματίας, ἡ διάφορος ἐπιδάρυσις τῶν μονάδων διὰ τῶν παγίων ἐπενδυθέντων δανειακῶν κεφαλαίων δημιουργεῖ ἰσόδιον — μέχρις ἀποσβέσεως τῶν μακροπροθέσμων δανείων — εὐνοϊκὴν ἢ μὴ κατάστασιν διὰ τὴν ἐπιχείρησιν.

Τὰς ἀποφάσεις τοῦ ἐπιχειρηματίου, ὅστις καλύπτει ἓν σημαντικὸν μέρος τῶν παγίων ἐπενδύσεων καὶ τοῦ ἐνεργητικοῦ του δι' ἰδίων κεφαλαίων, ὀλιγώτερον ἐπηρεάζει τὸ ὕψος καὶ αἱ διακυμάνσεις τοῦ ἐπιτοκίου. Ὁ βαθμὸς εὐαισθησίας τοῦ ἐπιχειρηματίου τῆς κατηγορίας αὐτῆς, ὡς πρὸς τὸν τόκον, θὰ ἐξαρτηθῇ, σὺν τοῖς ἄλλοις, ἐκ τοῦ βαθμοῦ τῆς ἀναγκαστικῆς δανειακῆς ἐπιβαρύνσεως τῆς ὑπ' αὐτὸν οἰκονομικῆς μονάδος.

Διὰ τὸν ἐπιχειρηματίαν - κεφαλαιοῦχον, τὸναντίον, ὁ τόκος τῶν ἐπενδυμένων κεφαλαίων, ἐνῷ ἀποτελεῖ ὕπολογιστικὸν κόστος, συνιστᾷ συγχρόνως κέρδος τῆς ἐπιχειρήσεώς του. Τὸ ὕψος καὶ αἱ διακυμάνσεις τοῦ τόκου ἐντὸς τῶν συνήθων περιθωρίων ἀφήνει σχεδὸν ἀπαθῆ τὸν ἐπενδυτὴν ἐπιχειρηματίαν - κεφαλαιοῦχον. Ἐἰς περιπτώσεις ὅμως μεγάλων αὐξήσεων τῶν ἀγοραίων ἐπι-
«ΑΡΧΕΙΟΝ» Δ. Ε. Καλιτσουκάκη, Τόμ. 48ος (1968), Τεύχ. Α'

τοκίων εἶναι δυνατόν νὰ ἐπηρεασθοῦν αἱ ἀποφάσεις αὐτοῦ καὶ νὰ προτιμησῶν οὗτος ἐπένδυσιν τῶν κεφαλαίων του λ.χ. εἰς γραφῶγραφα, ἐὰν φυσικὰ ἢ πραγματοποιημένη, — συνεπεῖα τῆς πτώσεως τῆς τιμῆς αὐτῶν — πρόσδοτος ἐξ αὐτῶν εἶναι ὑψηλοτέρα τοῦ προσδοκωμένου ἐσωτερικοῦ τόκου τῆς ὑπὸ ἀνάληψιν παγίας ἐπενδύσεως.

Ἐκ τῆς προηγηθείσης ἀναλύσεως προκύπτει λοιπὸν τὸ συμπέρασμα, ὅτι ἡ εὐαισθησία τῶν ἐπενδύσεων ὡς πρὸς τὸ ὕψος καὶ τὰς μεταβολὰς τοῦ δανειακοῦ τόκου εἶναι βασικῶς συνάρτησις :

- α) τοῦ βαθμοῦ ἐντάσεως κεφαλαίου τῆς ὑπὸ ἐκτέλεσιν ἐπενδύσεως καὶ
- β) τοῦ βαθμοῦ ρευστότητος τοῦ ἐπιχειρηματικοῦ - ἐπενδυτοῦ καὶ τῆς οἰκονομίας ἐν γένει ἢ τοῦ βαθμοῦ τῆς ἀπαραιτήτου δανειακῆς ἐπιβαρύνσεως αὐτοῦ.

8. Προσανατολισμὸς τῶν οἰκονομικῶν μονάδων.

Ἡ εἰς τὰ πλαίσια τῆς συνδέσεως τῆς χώρας μας μετὰ τῆς Ε.Ο.Κ. ἀναλυφθεῖσα ὑποχρέωσις σταδιακῆς μειώσεως τῶν εἰσαγωγικῶν δασιῶν μέχρι πλήρους ἐξαλείψεως αὐτῶν κατὰ τὸ πέρασ τῆς μεταβατικῆς περιόδου δὲν σημαίνει, κατ' ἀρχήν, ὅτι ἡ βιομηχανία μας θὰ πρέπει νὰ λάβῃ ἐξαγωγικὸν προσανατολισμόν, παρά, ὅτι θὰ πρέπει πρὸ τῆς ἐδρανώσεως ἐκάστης βιομηχανικῆς μονάδος νὰ μελετῶνται ἀπαραιτήτως καὶ μετὰ τῆς δευτέρας σοβαρότητος τὰ στοιχεῖα κόστους καὶ ἡ υἱοθετηθησομένη τεχνικὴ τῆς παραγωγῆς. Τοῦτο δὲ διὰ τὴν ἀπλούστατον λόγον ὅτι δὲν θὰ δυναθῆ, κατὰ κανόνα, νὰ ἐπιδιώσῃ ἐπιχειρήσις μὲ συγκριτικὰ μειονεκτήματα κόστους παραγωγῆς μετὰ τὴν ἐκπνοὴν τῆς μεταβατικῆς περιόδου.

Ὅστω, οἱ ἐγχώριοι κλάδοι ἐκμεταλλεύσεως οἱ παράγοντες προϊόντα ἐφάμιλλα τοῦ ἐξωτερικοῦ καὶ παρυσιάζοντες συνολικὸν πλεονέκτημα κόστους παραγωγῆς καλύπτου τὸνλάχιστον τὰ ἐξῶδα μεταφορᾶς τῶν ἐν λόγῳ προϊόντων εἰς τὸ ἐξωτερικόν, δύνανται νὰ καταστοῦν ἐξαγωγικοί. Ἡ ὑποκατάστασις εἰσαγωγῶν ἀφ' ἑτέρου, δὲν θὰ πρέπει νὰ γίνεται χωρὶς διάκρισιν, παρά μόνον εἰς ἐκείνους τοὺς κλάδους οἵτινες δὲν παρυσιάζουσι τὸνλάχιστον συγκριτικὸν μειονέκτημα κόστους παραγωγῆς καὶ δύνανται, ἱκανοποιῶντες τὴν ἐσωτερικὴν ἀγοράν, νὰ ἀποκτήσουν ἀνεκτὸν μέγεθος παρέχον τὰς ἀπαραιτήτους διὰ τὴν ἀνταγωνισμόν τοῦ ἐξωτερικοῦ internal economies.

Ἀκόμη θὰ πρέπει νὰ καταστῆ σαφές, ὅτι ἡ ἐκκίνησις μιᾶς οἰκονομικῆς μονάδος καὶ ὁ ἀρχικὸς τῆς προσανατολισμὸς δὲν θὰ πρέπει νὰ θεωρηθῆ ὀριστικῶς, διότι ὑπάρχουσι πλείστα ἔσται περιπτώσεις εἰς τὴν ἱστορίαν ἐκβιομηχανίσεως τῶν ἤδη ἀνεπτυγμένων χωρῶν καθ' ἃς οἰκονομικαὶ μονάδες τῶν ὁμοίων ἢ παραγωγή ἀρχικῶς ἐχρησιμοποίηθη διὰ τὴν ὑποκατάστασιν εἰσαγωγῶν ἀργότερον ἐξήγαγον εἰς τὸ ἐξωτερικόν σημαντικὸν ποσοστὸν τῆς παραγωγῆς τῶν. Τὸ αὐτὸ δύναται νὰ συμβῆ καὶ εἰς τὴν περίπτωσιν τῆς Ἑλλάδος ἀναφορικῶς μὲ τὴν τιμενοδομηχανίαν, ζαχαροδομηχανίαν, χημικὴν βιομηχανίαν, βιο-

μηχανίαν θαμβακερῶν νημάτων, θαμβακερῶν ἑσωρούχων, διομηχανίαν ὑποδημάτων, προϊόντων πετρελαίου, μετάλλου κλπ.

Ὅσον ἀφορᾷ τὰς μονάδας ὑποκαταστάσεως εἰσαγωγῶν, θὰ πρέπει ἀκόμη νὰ λεχθῆ, ὅτι διὰ τὰς ἐλαφράς — ἐντάσεως ἐργασίας — διομηχανικὰς μονάδας τοῦλάχιστον δὲν τίθεται κατ' ἀρχὴν θέμα ἀνεπαρκείας τῆς ἐσωτερικῆς ἀγορᾶς, καθ' ὅσον τὸ ἄριστον μέγεθος αὐτῶν εἶναι κατὰ κανόνα μικρὸν καὶ ἡ ἐλληνικὴ ἀγορὰ τῶν 8,5 ἑκατ. ἀνθρώπων εἰς πολλὰς περιπτώσεις ἐπαρκῆς.

Εἰς τὴν ἐνίσχυσιν τῆς ἐσωτερικῆς παραγωγῆς δύναται ὁπωσδήποτε νὰ συμβάλῃ ἡ διὰ παντὸς μέσου διαφώτισις τοῦ ἐλληνικοῦ καταναλωτικοῦ κοινού ἐπὶ τῆς σημασίας τῆν ὅποιαν ἔχει ἡ προτίμησις τῶν ἐγχωρίων προϊόντων εἰς τὴν τοπικὴν ἀπασχόλησιν. Οἱ Ἕλληνες ἐπιχειρηματίαι ἀφ' ἑτέρου, θὰ πρέπει διὰ τῆς ἐν γένει συμπεριφορᾶς τῶν νὰ ἐνισχύσουν τὴν σταυροφορίαν αὐτῆν, θεωροῦντες ταύτην οὐχὶ εὐκαιρίαν πραγματοποίησης ἀθεμίτων κερδῶν, παρὰ τοιαύτην ἐνισχύουσαν τὴν προσπάθειαν βελτιώσεως καὶ ἐκσυγχρονισμοῦ τῶν μεθόδων καὶ τῆς τεχνικῆς τῆς παραγωγῆς μὲ ἄμεσον ἀποτέλεσμα τὴν ἀξιόλογον βελτίωσιν τῆς ποιότητος τῶν προϊόντων τῶν.

9. Ἀπαραίτητος ἡ ἐπιστημονικὴ ἔρευνα.

Διὰ τὴν ἑλὴν διαδικασίαν ἐκδιομηχανίσεως τῆς Ἑλλάδος πρωταρχικῆς σημασίας εἶναι ἡ ἐπιστημονικὴ ἔρευνα καὶ ἀνάλυσις τῶν στοιχείων κόστους παραγωγῆς παρ' ἡμῖν πρὸς τὸν σκοπὸν συγκρίσεως αὐτῶν πρὸς ἑκεῖνα τῶν χωρῶν τῆς Κοινότητος διὰ νὰ ἐντοπισθοῦν τὰ συγκριτικὰ πλεονεκτήματα ἢ μειονεκτήματα κόστους παραγωγῆς καὶ νὰ συγκεκριμενοποιηθοῦν τελικῶς τόσον οἱ ὄψεις διομηχανικοὶ στόχοι — κλάδοι καὶ μονάδες κατάλληλοι δι' ἀνάπτυξιν — ὅσον καὶ τὰ πρὸς υἱοθέτησιν ἀπαραίτητα κίνητρα.

Πολλάκις ἐτονίσθη, ὅτι τοιοῦτου εἶδους ἔρευνα εἰς ἀναλαμβάνονται κατὰ κανόνα εὐχαρίστως ὑπὸ τῶν Ἑλλήνων ἐπιχειρηματιῶν ἕνεκα τοῦ ὕψους τῶν κόστους. Διὰ τοῦτο κρίνεται ἐπ' ἀνάγκης ὅπως αἱ ἐν λόγῳ τεχνικοοικονομικαὶ μελέται καὶ ἔρευναι συγκεκριμένων κλάδων ἀναληφθοῦν ὑπὸ τοῦ Κ.Ε.Π.Ε. καὶ τοῦ ΕΛ.ΚΕ.Π.Α., ἐν συνεργασίᾳ μετὰ τῶν οἰκείων ὑπουργείων καὶ ἐτέρων σοβαρῶν ἰνστιτούτων οἰκονομικῶν ἐρευνῶν τοῦ ἐξωτερικοῦ.

Καιρὸς εἶναι, πέραν τῆς ἐμμονῆς εἰς τὴν ἀνάλυσιν τῶν συνολικῶν μόνον μεγεθῶν τῆς ἐλληνικῆς οικονομίας, νὰ ἐρευνηθῆ ἀκριθέστερον καὶ συστηματικώτερον ἡ προβληματικὴ ἀναπτύξεως συγκεκριμένων παραγωγικῶν κλάδων τῆς οικονομίας μας. Μία λεπτομερῆς καὶ σοβαρὰ ἔρευνα τῶν δυνατοτήτων ἀναπτύξεως συγκεκριμένων διομηχανικῶν κλάδων καὶ μονάδων θὰ ἦρε βαθυρῶν τὴν διστακτικότητα τῶν Ἑλλήνων ἐπιχειρηματιῶν - ἐπενδυτῶν καὶ θὰ ὠδήγει εἰς σημαντικὴν αὐξήσιν τῶν διομηχανικῶν ἐπενδύσεων.

* * *

Η διαμόρφωσις τού κόστους παραγωγής εκάστης βιομηχανικής μονάδος είναι, ως γνωστόν, αποτέλεσμα τής δυναμικής έκφράσεως τής ζωής τής οικονομικής μονάδος καθ' όστι τοῦτο επηρεάζεται — εκτός τών μακροχρονίων τάσεων προσαρμογής τής μονάδος εἰς συνθήκας νεωτέρας τεχνικής τής παραγωγής καί ἐπιτεύξεως ἀρίστου μεγέθους — καί ἐκ τού ἐκάστοτε βαθμοῦ ἀπασχολήσεως τού ἐν γένει ἐξοπλισμοῦ τής μονάδος. Οὕτω ἡ αὐτή βιομηχανική ἐπιχείρησις ἐπιτυγχάνει κατά μονάδα διάφορον κόστος παραγωγής εἰς διαφόρους βαθμούς ἐκμεταλλεύσεως τού δυναμικοῦ τής. Μολονότι ὁμοίως τοῦτο εἶναι ἀληθές, ἡ στατική ἀνάλυσις τῶν στοιχείων κόστους συγκεκριμένων παραγωγικῶν κλάδων καί μονάδων ἔχει ἀποφασιστικῆς σημασίας βαρύτητα εἰς τὸν Λ ο γ ι σ μ ὸ ν τῶν επενδύσεων αὐτῶν.

Στοιχεῖα ἀποφασιστικῆς σημασίας διὰ τὸν λογισμόν τῶν επενδύσεων ἀποτελοῦν λοιπὸν ἡ τιμὴ καί ἡ ποιότης ἢ ἄλλως ἡ παραγωγικότης τῶν συντελεστῶν παραγωγής. Ἀναφορικῶς πρὸς τὸν συντελεστὴν «ἐργασία» δέον νὰ λεχθῆ ὅτι ὁ ἐκσυγχρονισμὸς τῶν ἑλληνικῶν βιομηχανικῶν μονάδων καί ἡ ἐφαρμογὴ συναρτήσεων παραγωγῆς ἀνωτέρας μορφῆς, παρομοίων ἐκείνων τῶν δυτικοευρωπαϊκῶν χωρῶν, θὰ ἐνεργοποιήσῃ τὸ συγκριτικὸν πλεονέκτημα τῆς χώρας ὡς πρὸς τὸν συντελεστὴν αὐτόν, καθ' ὅτι θεωρεῖται ἀπίθανος μία ἐξίσωσις τῶ ἀπολύτου ὄφους τῶν μισθῶν καί ἡμερομισθίων τῆς Ἑλλάδος πρὸς ἐκεῖνον τῶν χωρῶν τῆς Δυτικῆς Εὐρώπης ¹⁸.

Ὁ ἐκσυγχρονισμὸς ὁμοίως τῶν βιομηχανικῶν μονάδων προϋποθέτει νέας τελειότερας επενδύσεις παγίου κεφαλαίου καὶ συνεπῶς νέα πρῆξιμένα επενδυτικὰ κεφάλαια. Ἐὰν τὰ ἐν λόγῳ κεφάλαια δὲν διατεθοῦν ἐξ ἰδίων παρὰ ἐξευρεθῶν διὰ δανεισμοῦ ἐκ τού ἐσωτερικοῦ ἢ ἐξωτερικοῦ, τότε δημιουργεῖται αὐτομάτως μειονεκτικὴ κατάστασις τῶν Ἑλλήνων ἐπιχειρηματιῶν ἔναντι τῶν συναδέλφων τῶν τού ἐξωτερικοῦ, ὡς πρὸς τὸν συντελεστὴν «κεφάλαιον», διότι ὁ Ἕλλην ἐπιχειρηματίας εἰς ἀφιπότερας τὰς περιπτώσεις εἶναι ὑποχρεωμένος νὰ καταβάλλῃ σημαντικῶς ὑψηλότερον δανειακὸν τόκον ¹⁹ διὰ τὴν ἀπόκτησιν τῶν ἀπαραίτητων αὐτῶν κεφαλαίων.

Ὁ κύκλος τῶν συλλογισμῶν εἰς τὰ πλαίσια τοῦ Λογισμοῦ τῶν παραγωγικῶν επενδύσεων δὲν περατοῦνται φυσικὰ ἐνταῦθα, καθ' ὅσον ἡ παραγωγή τῶν

18. Ἀναλυτικώτερον βλ. Γεωργ. Ἰω. Εὐδωρίδης : Κριτήρια καὶ Προσανατολισμοὶ τῶν Παραγωγικῶν Ἐπενδύσεων εἰς τὰς ὑπὸ Ἀνάπτυξιν Χώρας. Ἡ θέσις τῆς Ἑλλάδος, εἰς «Κύκλον» Ματοῦ 1967.

19. Ἀφ' ἑνός, διότι τὰ ἐπιτόκια μακροπροθέσμων χορηγήσεων παρ' ἡμῖν εἶναι (μακροχρονίως) σαφῶς ὑψηλότερα τῶν χωρῶν τῆς Δυτ. Εὐρώπης καὶ ἀφ' ἑτέρου, διότι ὁ Ἕλλην ἐπιχειρηματίας διὰ νὰ ἀποκτήσῃ κεφάλαια ἐκ τού ἐξωτερικοῦ θὰ πρέπει ὅπωςδὴποτε νὰ καταβάλλῃ σημαντικῶς ὑψηλότερον ἐπιτόκιο, — ἔνεκα τῶν γνωστῶν λόγων — ἀπὸ ὅ,τι θὰ κατέβαλε διὰ τὸν αὐτὸν σκοπὸν ὁ ἐπιχειρηματίας ἀνταγωνιστῆς τῆς χώρας προελεύσεως τῶν κεφαλαίων.

ἀγαθῶν δὲν συντελεῖται μόνον δι' ἐνὸς συντελεστοῦ παραγωγῆς παρὰ διὰ συνδυασμοῦ καὶ τῶν τριῶν. Οὕτω, εἶναι ἐνδεχόμενον τὸ συγκριτικῶς ὑψηλότερον κόστος τῶν ἐπενδυομένων κεφαλαίων διὰ τὸν Ἑλληνα ἐπιχειρηματίαν τὸν ἐκσυγχρονίζοντα τὰς ἐγκαταστάσεις του νὰ συμψηφίζετο ἢ καὶ νὰ ὑπερσμιψιφίζετο ἀπὸ τὴν ἐνεργοποίησιν τοῦ συγκριτικοῦ πλεονεκτήματος τῷ συντελεστοῦ τῆς ἐργασίας ἢ ἀπὸ τὴν ἐνδεχομένως καλυτέραν ποιότητα τῶν πρώτων ὕλων, ἰδίως εἰς περιπτώσεις οἰκονομικῶν μονάδων ἐντάσεως ἐργασίας (κατὰ κανόνα ἐλαφρῶν βιομηχανιῶν) καὶ πρώτων ὕλων (ἀγροτικῶν βιομηχανιῶν, κ.λ.π.).

Τὸ μειονέκτημα τῶν Ἑλλήνων ἐπιχειρηματιῶν, ὡς πρὸς τὸν συντελεστὴν «κεφάλαιον», δύναται νὰ ἐκλείψῃ, ἐὰν τὸ ἐλληνικὸν κεφάλαιον συγκεντρωθῇ ἐπαρκῶς καὶ προαχθῇ συγχρόνως ἢ σὺμπραξις Ἑλλήνων μετὰ ἀλλοδαπῶν ἐπιχειρηματιῶν, περιοριζομένης οὕτω τῆς ἀνάγκης αὐξήσεως τοῦ βαθμοῦ δανειακῆς ἐπιβαρύνσεως αὐτῶν.

Ἡ διὰ παντὸς μέσου προαγωγή τῆς συνεργασίας Ἑλλήνων καὶ ξένων ἐπιχειρηματιῶν κατὰ τὴν παρούσαν προσπάθειαν διευρύνσεως καὶ ἐκσυγχρονισμοῦ τῆς ἐλληνικῆς βιομηχανικῆς βάσεως ὑπαγορεύεται πλήν τῶν ἄλλων καὶ ἐκ τοῦ λόγου ἐλαφρύνσεως καὶ ἀνακουφίσεως τοῦ ἰσχυροῦ πληρωμῶν κατὰ τὸ παρὸν στάδιον ἀναπτύξεως.

10. Βασικά συμπεράσματα.

Ἐἶδομεν λοιπόν, ὅτι, ἐνεκα τῆς βαθμιαίας μειώσεως τῶν εἰσαγωγικῶν δασμῶν τῆς Ἑλλάδος καὶ τῆς Ε.Ο.Κ. εἰς τὰ πλαίσια τῆς συνδέσεως, ἀποτέλεσμα τῆς ὁποίας θὰ εἶναι ἡ συνεχῆς διεύρυνσις τῶν ἐξωτερικῶν συναλλαγῶν τῆς χώρας μας καὶ ἡ διαρκῆς τάσις ἐξισώσεως τῶν ἐπιπέδων τιμῶν εἰς τοὺς δύο χώρους, θὰ μειοῦται συνεχῶς ἡ ἰσχύς καὶ ἡ βαρῦτης τῆς στρατηγικῆς προώθησεως τῶν παραγωγικῶν ἐπενδύσεων διὰ τονώσεως τῆς ἐσωτερικῆς ζήτησεως καὶ τῶν τιμῶν. Μετὰ ταῦτα ἰσχύει καὶ ἀποτελεσματικότης ἀποκτᾶ ἡ πολιτικὴ παροχῆς διαφόρων κινήτρων ἀποβλεπόντων βασικῶς εἰς τὴν μείωσιν τοῦ κόστους παραγωγῆς τῶν οἰκονομικῶν μονάδων.

Ἡ ἔξοδος τῆς Ἑλλάδος εἰς εὐρύτερους χώρους καὶ ἡ αὐξανόμενος ανταγωνισμὸς καθιστᾶ ἐπιβεβλημένην τὴν ἐπιστημονικὴν ἔρευναν καὶ τὴν ὀρθολογικὴν ὀργάνωσιν τῆς παραγωγῆς. Ἡ ἐκ τῶν πραγμάτων ἐπιβεβλημένη προώθησις τῆς διαδικασίας ἀνανεώσεως καὶ διεύρυνσεως τῶν ἐλληνικῶν παραγωγικῶν μονάδων, ἀποτέλεσμα τῆς ὁποίας θὰ εἶναι ἡ αὐξήσις τῆς παραγωγικότητος εἰς ἐπίπεδα προσεγγίζοντα τὰ δυτικοευρωπαϊκά, θὰ ἐνεργοποιήσῃ τὸ συγκριτικὸν πλεονέκτημα τῆς χώρας μας ὡς πρὸς τὸν συντελεστὴν «ἐργασία», ἐνῶ ἡ ἀπαραίτητος πρὸς τὸν σκοπὸν αὐτὸν συγκεντρωσις τοῦ κεφαλαίου καὶ ἡ αὐξήσις τοῦ μεγέθους τῶν ἐλληνικῶν μονάδων δύναται νὰ ἐκμηδενίσῃ τὸ συγκριτικὸν μειονέκτημα ὡς πρὸς τὸν συντελεστὴν «κεφάλαιον» καὶ νὰ θέσῃ συγχρόνως τὰς βάσεις διὰ μίαν ἀξιόλογον ἀνάπτυξιν τῆς κεφαλαιαγορᾶς παρ' ἑαυτῶν.