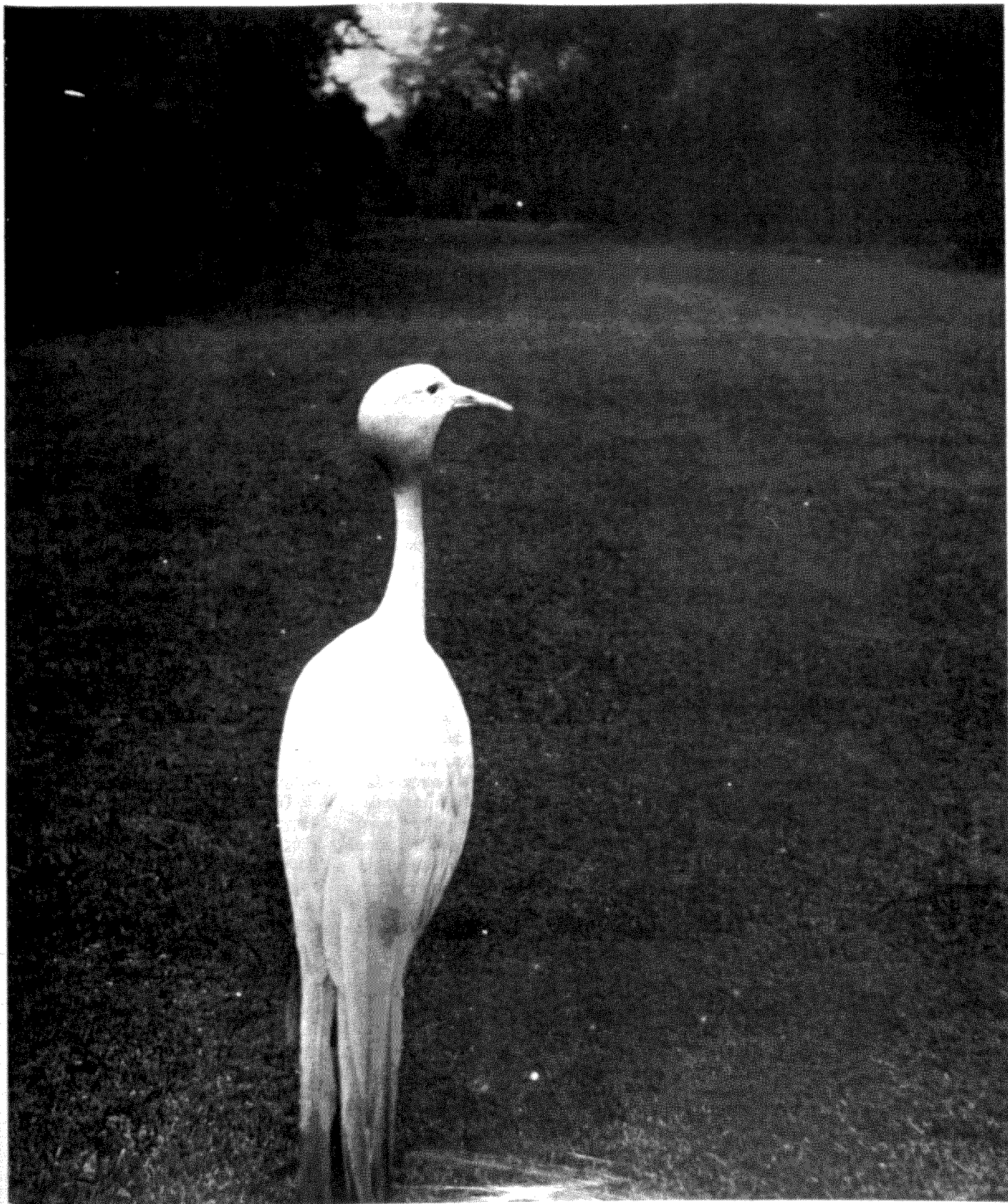


ΓΥΝΑΙΚΕΙΕΣ ΜΟΡΦΕΣ ΣΤΗ ΛΟΓΟΤΕΧΝΙΑ



Ιφιγένεια: Θυσία και αυτοθυσία

LIBBY TATA ARCEL

Η ΙΦΙΓΕΝΕΙΑ, Η ΤΡΑΓΙΚΗ ΗΡΩΙΔΑ του Ευριπίδη, η οποία από αγάπη για τον πατέρα της και την πατρίδα αφήνει «εθελούσια» τον εαυτό της να υποστεί θυσιαστήριο θάνατο, αποτελεί σύμβολο μιας γυναικείας πρακτικής που ισχύει ακόμα: θυσία των δικών της συμφερόντων, από ενδιαφέρον για το κοινό καλό.

Η τραγωδία «Ιφιγένεια εν Αυλίδι» γράφτηκε πριν περίπου 2.500 χρόνια (420 π.Χ.), πάνω στην ιδέα ενός κλασικού μυθικο-μαγικού μοτίβου, που είναι η θυσία:

Μετά από μια οδυνηρή απόφαση, ένας άνδρας θυσιάζει το πιο πολύτιμο αγαθό του, με αντάλλαγμα την υποστήριξη από τις ανώτερες δυνάμεις. Αυτό που είναι ενδιαφέρον, όσον αφορά τη γυναικεία έρευνα, στην τραγωδία του Ευριπίδη δεν είναι μόνο το κυρίαρχο στοιχείο της θυσίας – αφού δεν περιορίζεται να περιγράψει τη θυσία μέσα από τις επώδυνες εσωτερικές συγκρούσεις και επιλογές του θύματος, όπως κάνουν οι περισσότεροι παρόμοιοι μύθοι –, αλλά και το στοιχείο της αυτοθυσίας, εστιάζοντας στην ψυχολογία και στις ενέργειες του θύματος. Ναι, η γυναίκα-θύμα έχει πράγματι τον κορυφαίο ρόλο στην τραγωδία. Μελετώντας πιο προσεκτικά την Ιφιγένεια, μπορούμε να διερευνήσουμε τη σχέση θυσίας-αυτοθυσίας, και να εντοπίσουμε κοινά διιστορικά στοιχεία σχετικά με τα σημερινά γυναικεία μοντέλα συμπεριφοράς.

Μια άλλη οπτική, που καθιστά την τραγωδία ακόμα πιο ενδιαφέρουσα όσον αφορά τη γυναικεία έρευνα, είναι ότι ο Ευριπίδης με το να αφήνει μια γυναίκα να είναι το τελετουργικό θύμα, παρεκκλίνει από αυτό που αποτελούσε την κατά κανόνα ακολουθούμενη πρακτική, τόσο στην πραγματική ζωή όσο και στις θρησκευτικές θυσίες που έχει επεξεργαστεί η λογοτεχνία.

Στις προγενέστερες κοινωνίες και στις αρχαϊκές κουλτούρες, η πρακτική ήταν να θυσιάζονται άνδρες ή νεαρά αγόρια. Αργότερα, όταν έλειψαν τα βαρβαρικά έθιμα, θυσιάζονταν πάντα αρσενικά ζώα, μια και η γονιμότητα της ομάδας διασφαλιζόταν από γυναικείες και θηλυκά ζώα, που εθελωρούντο ανώτερα από το αρσενικό γένος (Walker, 1983). Θα επανέλθω αργότερα, στα πλαίσια αυτού του άρθρου, στην ιδεολογική και ιστορική σημασία της μεταβολής αυτής, που εγκαινίασε ο Ευριπίδης ως προς το φύλο του θύματος.

Από ιδεολογική και ιστορική σκοπιά, η μορφή της Ιφιγένειας έχει ξεχωριστή σπουδαιότητα. Αρκετοί μεγάλοι στοχαστές (Αριστοτέλης, Racine, Schiller, Nietzsche, Ibsen) και εκατοντάδες άνδρες φιλόλογοι απ' όλο τον κόσμο, έχουν ενδιαφερθεί για την παράδοση μεταστροφή της Ιφιγένειας από τη βίαιη διαμαρτυρία και αντίσταση, στην «εθελούσια» αυτοθυσία. Ο Σουηδός φιλόλογος Lindskog αντιλαμβάνεται την αλτρούσια της πράξης σαν μια θυσία στη θεά Άρτεμη με σκοπό να εξιλεώσει την ενοχή του πατέρα της, και την εκθειάζει σχεδόν εκστατικά: «Η αγνή και υψηλόφρων γυναίκα, η γνήσια γυναίκα, πρόδρομος της Παρθένου Μαρίας, η γυναίκα που είναι έτοιμη να θυσιάσει τα πάντα για την αγάπη, και που προσφέρει πρόθυμα τον εαυτό της σαν μια εξιλέωση για την οργή».

Ο Δανός φιλόλογος Hastup περιγράφει τη θυσία της Ιφιγένειας με τον ακόλουθο τρόπο: «Η τρυφερή νεαρή κοπέλα που έχει επιλεγεί σαν μια προσφορά αίματος στους θεούς, για λογαριασμό όλων των μαχητών που την περιβάλλουν, καταδικαστικά, μέσα στη γενική σύγχυση, την οδύνη της και δαμάζει την ίδια της τη μοίρα. Μετατρέπεται έτσι μια αιματοβαμμένη σφαγή σε μια αληθινή και εθελούσια θυσία στο βωμό της κοινότητας. Καθώς είναι η μόνη που είναι αχέραιη και ειλικρινής ως προς τα αισθήματά της, είναι ικανή να εκφράζει με αυθεντικό τρόπο αυτά που, ειπωμένα από το στόμα άλλων, ηχούν υποκριτικά και απατηλά». (Hastup, 1976).

Τέλος, ο Γερμανός φιλόλογος Snell, εξηγεί την απόφαση της Ιφιγένειας με τον εξής τρόπο: «Είναι ικανή να επιφέρει ένα βαθύτερο νόημα στα γεγονότα, να κατανοήσει τη σκοπιμότητα της θυσίας της σαν κάτι που ξεπερνά το προσωπικό της μέλλον. Μπορεί να αναγνωρίσει ότι διακυβεύεται κάτι ανώτερο (από τη δική της ζωή – Σημ. του συγγρ.), και έτσι ενεργεί υπερνικώντας την αμηχανία του πατέρα της».

Αυτές, όπως και άλλες παρόμοιες ερμηνείες, παραγνωρίζουν το εξαιρετικά παράδοξο στοιχείο που υπάρχει τόσο στην εικόνα της γυναίκας, όπως μας την παρουσιάζει ο Ευριπίδης, όσο και στην ίδια τους την επιχειρηματολογία: ότι το πιο ανίσχυρο και τρωτό πρόσωπο όλης της τραγωδίας, δηλαδή το θύμα, περιγράφεται και αντιμετωπίζεται σαν αυτό

που ενεργεί πιο «εθελούσια» από όλους.

Πώς είναι δυνατόν να συσσωρευούνται τόσο μεγάλες και ουσιώδεις αντιφάσεις, όπως η δύναμη και η «εθελοντικότητα» στο πρόσωπο της Ιφιγένειας, ώστε να απαλείφεται το παράδοξο μέσα στη συνείδηση του θεατή; Η απάντηση βρίσκεται στα «θαυματουργά» στοιχεία, που είναι η αγάπη και η ηθική.

Η αυτοθυσία της Ιφιγένειας εξηγείται στις παραπάνω ερμηνείες σαν αποτέλεσμα μιας επιλογής αγάπης και ηθικής. Αυτό ακριβώς το μίγμα αγάπης και ηθικής υπήρξε το πιο ισχυρό ιδεολογικό μέσο καταπίεσης και αυτοκαταπίεσης των γυναικών για αιώνες (Haug, 1983). Όταν η αγάπη έρχεται στο προσκήνιο, η σχέση κυριαρχίας και η άνιση μεταχείριση των δύο φύλων υποχωρούν σε δεύτερη μοίρα, και αυτό που μένει στη συνείδηση είναι η όμορφη πράξη αγάπης του θύματος (βλ. σελ. 22).

Η μορφή της Ιφιγένειας δεν εκφράζει μόνο την κατάσταση της γυναίκας στην αρχαιότητα, αλλά είναι συναφής και με μια γενικότερη γυναικεία πρακτική: την εθελούσια θυσία των δικών της συμφερόντων μέσα στο πλαίσιο μιας άνισης σχέσης ανάμεσα στα δύο φύλα. Γι' αυτό, θα μελετήσω πιο βαθιά τη μεταστροφή της Ιφιγένειας, από την αντίσταση στην εθελοντική προσφορά, έχοντας έναν διπλό σκοπό: θα επιχειρήσω να την κατανοήσω, μερικώς σαν μια ατομική ψυχολογική πορεία —η οποία καθιστά δυνατή τη μεταστροφή—, και μερικώς σαν μια κοινωνική σχέση μεταξύ θύτη και θύματος, μέσα στα πλαίσια μιας πιο ευρείας κοινωνικής τάξης πραγμάτων. Θα το κάνω, εν μέρει διαμέσου μιας ψυχολογικής ανάλυσης του κειμένου, και εν μέρει διαμέσου μιας ιστορικής προοπτικής. (Όλα τα αποσπάσματα είναι από τη μετάφραση της «Ιφιγένειας εν Αυλίδι» του Θ. Σταύρου, 1980.)

Η αυτοθυσία σαν μια ατομική πράξη: τα συναισθήματα

Περίληπτικά, η πλοκή είναι η ακόλουθη: Ο βασιλιάς Αγαμέμνων, πατέρας της Ιφιγένειας και αρχηγός του ελληνικού στρατού, έχει προκαλέσει την οργή της θεάς Αρτέμιδος. Αυτή θέλει να τον τιμωρήσει και ζητάει σαν απόδειξη μετανοίας το πιο πολύτιμο αγαθό του: την πρωτότοκη κόρη του, την Ιφιγένεια. Σαν μέσο πίεσης, η θεά έχει προξενήσει θύελλες στη θάλασσα, ούτως ώστε ολόκληρος ο ελληνικός στόλος, που βρίσκεται σε αναμονή στην Αυλίδα προκειμένου να σαλπάρει για την Τροία, να μην μπορεί να ξεκινήσει από το λιμάνι μέχρι ο Αγαμέμνων να πραγματοποιήσει τη θυσία. Οι υπόλοιποι βασιλιά-

δες περιμένουν από τον Αγαμέμνονα να πράξει αυτό που του ζητάει η θεά, διαφορετικά θα τον καθαιρέσουν από τη θέση του αρχηγού.

Ο Αγαμέμνων αντιμετωπίζει το εξής δίλημμα: ή να διατηρήσει την εξουσία και να θυσιάσει την κόρη του, ή το αντίστροφο. Τελικά, κατανικά τις συναισθηματικές του συγκρούσεις, διαλέγει την εξουσία και φέρνει με τέχνασμα την Ιφιγένεια και τη μητέρα της Κλυταιμνήστρα στην Αυλίδα, με το πρόσχημα ότι η Ιφιγένεια πρόκειται να παντρευτεί τον ήρωα Αχιλλέα. Μόλις φτάνουν, οι δυο γυναίκες συνειδητοποιούν τις αληθινές προθέσεις του πατέρα. Ενώ μέχρι το τέλος η Κλυταιμνήστρα διαμαρτύρεται για τη μοίρα της κόρης της (όπως γνωρίζουμε από έναν άλλο τμήμα της Ορέστειας, σκοτώνει τον άνδρα της επειδή εκείνος θυσιάσε την κόρη τους), η Ιφιγένεια περνάει, από το στάδιο των ικεσιών για να σωθεί, στο στάδιο της εθελούσιας αποδοχής του θανάτου της «κρατώντας το κεφάλι ψηλά».

Το σκηνικό έχει στηθεί: ένας άνδρας κερδίζει την εξουσία, ενώ μια γυναίκα που του ανήκει θα πληρώσει το χρέος του στις ανώτερες δυνάμεις. Η ιδεολογία της οικογένειας κατά την αρχαιότητα, όπου οι γυναίκες και τα παιδιά αποτελούν κτήμα του ελεύθερου άνδρα πολίτη, δίνει στον Αγαμέμνονα το δικαίωμα να θυσιάσει κάποιο τμήμα των αγαθών του.

Όταν η Ιφιγένεια συνειδητοποιεί ότι ο πατέρας της είναι σταθερός στην απόφασή του, οι αντιδράσεις της περνάνε από τρεις διαφορετικές φάσεις, όλες εξίσου συγκινητικές.

Κατά την πρώτη φάση, η θυσία είναι μια ιδιωτική υπόθεση που αφορά τον πατέρα και την κόρη. Αυτή επιχειρεί να επικοινωνήσει με τον πατέρα (και με την εξουσία), χρησιμοποιώντας το μόνο μέσο που ξέρει: τα συναισθήματα, την απόγνωση και την αγάπη. Προσπαθεί να αφυπνίσει τόσο τον οίκτο του πατέρα της —συναισθήματα στο οποίο πιο πολύ στόχευαν οι τραγωδίες για να συγκινήσουν τους θεατές—, όσο και την πατρική του αγάπη.

....
Πατέρα, αν είχα τη χαιλιά του Ορφέα, σαν τραγουδώ να μ' ακλουθούν οι βράχοι και με το λόγο να μαγεύω εκείνους που θα 'θελα, μ' αυτά θα προσπαθούσα. Μα τώρα εγώ τα δάκρμά μου θα δώσω. Η τέχνη μου είναι αυτή, κι άλλη δεν ξέρω. Και για κλαρί ικεσίας στα γόνατά σου κρημνύ από σένα το χορμί μου — λάσμα της μάνας μου για σένα — και ικετεύω. Θάνατο πρόωφο μη μου δώσεις. Είναι γλυκό το φως να βλέπεις. Μη με πείσεις τον κάτω κόσμο να αντικρίσω. Πρώτη σ' έκραξα εγώ πατέρα, και παιδί σου εμένα εσύ. Στα γόνατά σου πρώτη κάθισα εγώ και σου έδωσα να νιώσεις χαρά, και τη χαρά σ' εμένα βρήκα.



...
Ένα θα πω κι οι αντίλογοι όλοι πέφτουν. Το φως αυτό γλυκό στον άνθρωπο είναι να το θωρεί, κι ο κάτω κόσμος πίκρα. Τρέλα είν' ο πόθος του θανάτου. Κάλλιο ζωή άθλια παρά θάνατος ωραίος.

Παρ' όλα αυτά, ο Αγαμέμνων, έχοντας αποφασίσει προ πολλού να δείξει την αφοσίωση του στην ιεραρχία της εξουσίας μάλλον παρά στην αγάπη της κόρης του, αρνείται τελικά την αγάπη και λέει:

...
Εγώ τι είναι πικρό και τι δεν είναι το νιώθω, κι αγαπώ και τα παιδιά μου. Αλλιώς θα 'μουν τρελός. Μα φοβερό είναι και να τολμήσω και να μην τολμήσω, γυναίκα, αυτό. Μα ανάγκη να το κάμω.

Κατά την επόμενη φάση, που είναι και η ενδιάμεση, η Ιφιγένεια απαγγέλει ένα θρήνο, τον οποίο πολλοί ερμηνευτές παραλείπουν όταν εξηγούν τη μεταστροφή της. Από ψυχολογική άποψη, όμως, αυτό ακριβώς το μοιρολόι είναι και το πιο ενδιαφέρον. Η Ιφιγένεια αρχίζει να προετοιμάζει ψυχολογικά τον εαυτό της για το αναπόφευκτο, υιοθετώντας μάλλον μια επώδυνη παθητικότητα, παρά μια ενεργητική προσπάθεια για να υπερνικήσει την κατάσταση της.

Η Ιφιγένεια αντιμετωπίζει έτσι ευκολότερα την προδοσία του πατέρα της, αφού σταδιακά, μέσω του θρήνου, εγκαταλείπει τη ρεαλιστική της συνείδηση και γλιστράει όλο και πιο πολύ σ' έναν φανταστικό κόσμο, όπου η ευθύνη και η επιλογή του πατέρα της περνάει στην αφά-



νεια, ούτως ώστε υπεύθυνες για το θάνατό της είναι πια η θεά Άρτεμις, η Ωραία Ελένη και η μοίρα.

Η αποστασιοποίησή της από την πραγματικότητα αντικατοπτρίζεται και στην ποιητική και συμβολική γλώσσα που χρησιμοποιεί. Στον ύμνο της για τη φύση, δείχνει μια γλωσσική δημιουργικότητα και ένα πάθος που δεν έχουμε δει νωρίτερα σ' αυτό το νεαρό και άχρωμο κορίτσι. Εκεί όπου κατά την πρώτη φάση επεκαλείτο τον οίκτο του πατέρα της μέσω της αδυναμίας και της αγάπης, εδώ τα κυρίαρχα συναισθήματα είναι ο θρήνος και το πάθος, ή ακριβέστερα το πάθος μέσω του θρήνου. Η Hompey (1962) έχει τονίσει την αναισθητικοποιητική επίδραση και την αμυντική αξία του πόνου απέναντι στις δυσάρεστες αλήθειες. Με το να απορροφάται κανείς από το πάθος του θρήνου, χάνει τον ατομισμό του και κατά συνέπεια υποχωρούν οι συγκρούσεις και ο πόνος που προκαλούνται απ' αυτές. Η Ιφιγένεια δεν δείχνει θυμό προς αυτούς που τη θυσιάζουν, ούτε προσπαθεί να συμμαχήσει με δυνάμεις διατεθειμένες να τη βοηθήσουν να αποφύγει τη θανάτωσή της (τέτοιες όπως η μητέρα της, ο υπηρέτης, ο Αχιλλέας).

Ένας διάλογος με τον πατέρα της γύρω από την ελευθερία, τη δημοκρατία, τη δύναμη και τη φιλοδοξία του για την εξουσία, δεν εμφανίζεται σαν ένας ενδεχόμενος τρόπος δράσης, στην εικόνα της γυναίκας όπως μας την παρουσιάζει ο Ευριπίδης. Αφήνει την Ιφιγένεια να στο-

χάζεται, αλλά οι στοχασμοί της απέχουν από αυτούς της Αντιγόνης, παραδείγματος χάριν, όταν αυτή η τελευταία έρχεται σε σύγκρουση με την εξουσία. Οι στοχασμοί της Ιφιγένειας περιστρέφονται γύρω από τις ακατανόητες ενέργειες των θεών και από τους ευσεβείς της πόθους, αλλά όχι γύρω από τη δράση. Η Ιφιγένεια δεν μάχεται για τη ζωή της, αλλά εγκαταλείπεται στη μοίρα και στην καθοδήγηση από το περιβάλλον της. Μέσω του θρήνου και της μοιρολατρικής της σκέψης, προετοιμάζει βήμα προς βήμα την ίδια της την υποταγή:

...

Συφορά μου, μανούλα μου. Το ίδιο γοερό και στις δυο μας ταιριάζει τραγούδι. Δεν θα υπάρχει για μένα πια φως, δε θα λάμπει πια ο ήλιος για μένα.

...

Κι ο κύρης μου μ' αρνήθηκε, μανούλα μου, μανούλα μου, την άμοιρη έρμη μ' άφησε και πάει. Αχ δύστηνη είμαι.

...

Βάσανα που έχει, βάσανα το γένος των εφήμερων, κι είναι μικρό στον άνθρωπο τη μοίρα του να ξέρει.

Ο χορός, που συχνά αποτελείται από σκλάβες γυναίκες –οι οποίες έχουν επιλεγεί ακριβώς γιατί, οικτρίζοντας τον εαυτό τους για την υπόστασή τους σαν σκλάβες, μπορούν να κατανοήσουν καλύτερα τον πόνο της ηρωίδας– συνοδεύουν την Ιφιγένεια στις σκέψεις περί μοίρας και ευσεβών πόθων.

...

Σε συμπόνω για το κακό που σε ήβρε. Να μη σου λάχαινε, αχ, μια τέτοια τύχη.

Ενώ η Ιφιγένεια παραδίδεται στο θρήνο της, ο στρατός, κάτω από τις διαταγές του Οδυσσέα, πλησιάζει για να τη συλλάβει. Κατά τη διάρκεια μιας τεταμένης συνομιλίας ανάμεσα στην Κλυταιμνήστρα και τον Αχιλλέα (ο οποίος με μισή καρδιά προσπαθεί να διασώσει την Ιφιγένεια), που καταλαμβάνει 47 στίχους, γίνεται ξεκάθαρο προς όλους πως η Ιφιγένεια θα συρθεί στο βωμό δια της βίας. Το να συρθεί δια της βίας θα έδειχνε ανυπακοή στην επιθυμία του πατέρα της. Η ανυπακοή, στην αρχαιότητα, ήταν συνώνυμο της ντροπής και της απώλειας της τιμής (Dover, 1974). Η Ιφιγένεια, που δεν θέλει να θεωρηθεί αναίσχυντη, συνειδητοποιεί πως δεν μπορεί να γίνει τίποτα πια.

Στη συνέχεια, μπαινουμε στην τρίτη και αποφασιστική φάση. Η Ιφιγένεια εισάγει το στοιχείο της αρετής μέσα στην αναγκαιότητα και αρχίζει να αγωνίζεται όχι πια για να σώσει τη ζωή της αλλά για να τη θυσιάσει ενεργητικά.

Σε κάποια στιγμή δείχνει ανυσιχία για

τον Αχιλλέα που δεν πρέπει να πεθάνει εξαιτίας της:

...

Μάνα, ακούστε τι θα πω: βλέπω κι άδικα θυμώνεις με τον άντρα σου. Εύκολο να επιμένουμε δεν είναι σ' ένα πράγμα' αδύνατο. Δίκιο είναι να ευγνωμονούμε ξένον τόσο ευγενικό, μα έχεις χρέος να τον φυλάξεις απ' το μίσος του στρατού, συμφορά μην πάθει δίχως να κερδίσουμε κι εμείς.

Και μετά λέει την περίφημη πρόταση:

...

Άκου, μάνα μου, ποια ιδέα μου ήρθε ως το σκεφτόμουνα. Να πεθάνω απόφαση είναι. Θέλω κάθε ταπεινή σκέψη αφήνοντας, με δόξα να το κάμω η ίδια αυτό.

Ο μεγαλόπρεπος θάνατος, και όχι η άθλια ζωή, γίνεται τώρα επιθυμητός. Τα επιχειρήματα που χρησιμοποιεί μιλώντας στη μητέρα της για την μεταστροφή της, περιέχουν τα ακόλουθα στοιχεία:

- Παραίτηση: δεν μπορείς να παλεύεις ενάντια στο αναπόφευκτο, όταν μάλιστα ο ίδιος σου ο πατέρας σε έχει προδώσει.
- Φροντίδα: η ζωή του Αχιλλέα βρίσκεται σε κίνδυνο.
- Αυτουποτίμηση: «... πιο ακριβή η ζωή ενός άντρα κι από μύριων γυναικών».

Όμως ο Ευριπίδης δεν στηρίζει αυτή την αποδοχή της αυτοθυσίας από την Ιφιγένεια, μόνο στην υποταγή της δια της βίας και στα συναισθήματα αυτουποτίμησης ή απογοήτευσης εξαιτίας της προδοσίας του πατέρα της. Το θύμα δεν θα απαλλάξει μόνο τον αρχικό χρεώστη από τα χρέη του, αλλά θα τον απελευθερώσει και από την ψυχολογική ενοχή και τις ηθικές επικρίσεις.

Στην ιδεολογία της θυσίας, η «εθελοντικότητα» φαίνεται να είναι η πιο πολύτιμη αξία. Χωρίς αυτή, όλη η ιστορία μοιάζει σαν μια φοβερή και αιματοβαμμένη σφαγή ενός ανυπεράσπιστου θύματος, ενός αντικειμένου. Αυτή η εντύπωση μπορεί να αλλάξει μόνο αν το ίδιο το θύμα γίνει υποκείμενο, με το να πάρει την απόφαση της ίδιας του της καταδίκης. Μ' αυτό τον τρόπο, ο πατέρας, το κράτος, οι συγγενείς και η οικογένεια, απαλλάσσονται όλοι από τις ενοχές τους.

Ο θρήνος και η έλλειψη δράσης της Ιφιγένειας μετατρέπονται σε ενεργητικότητα μέσω της υποταγής και της αυτοθυσίας. Αλλά σε τι συνίσταται η δραστηριοποίησή της προς την «εθελούσια» θυσία; Στη θυσιαστήρια σχέση, η αυτοθυσία προσφέρει στην Ιφιγένεια την ευκαιρία να συμμετάσχει στην κοινότητα. Συνεισφέρει σ' αυτή με τη ζωή της και ανταμεί-

βεται με την μεγαλοπρέπεια της θυσίας και με το γόητρο της ηρωίδας. Εκεί που βρίσκεται στην πιο αλλοτριωμένη, απομονωμένη και αποστερημένη της φάση, δέχεται ενεργητικά τον προτεινόμενο θάνατο και τον κατανοεί εξίσου ενεργητικά. Μια διαδικασία ψυχολογικής δραστηριοποίησης για την αυτοθυσία, είναι η αυτοεξαπάτηση. Η αντίληψη που έχει η ίδια η Ιφιγένεια για τη δύναμη και τη σπουδαιότητά της, είναι διαμετρικά αντίθετη με την αντικειμενική της δύναμη και σπουδαιότητα:

...
Κοίταξε κι εσύ, μητέρα, πως μιλώ σωστά. Σ' εμέ
η μεγάλη Ελλάδα ρίχνει τις ματιές της. Από με
κρέμονται και πλοίων ταξίδι και Φεγγών καταστροφή.
Από με, το να μοδιίζουν νέες βαρβάρων δοκιμές
για αρπαγή απ' την πλούσια Ελλάδα γυναικών
εδώ κι εμπρός,
της Ελένης, που έχει ο Πάρις κλέψει, αν πλευρωθεί ο χαμός.
Τέτοια ο θάνατός μου φέρνει σωτηρία, κι αθάνατη
φήμη θα έχω. Την Ελλάδα εγώ τη λύτρωσα θα λέν.
Και φιλόζωη τόσο να είμαι δεν ταιριάζει. Μ' έκαμες
για καλό όλων των Ελλήνων κι όχι μονάχα για σε.

Συμπερασματικά: ο Ευριπίδης αφήνει την Ιφιγένεια να διανύσει μια εξελικτική πορεία, κάνοντας την εξωτερική δύναμη της καταδίκης να μοιάζει στη συνείδησή της - μέσω μιας ψυχολογικής διαδικασίας - σαν μια δική της επιλογή θυσίας. Αυτή η ψυχολογική διαδικασία μπορεί να περιγραφεί με έννοιες σαν αυτές: συγκινησιακή σχέση με τη δύναμη που βασιζέται στην αγάπη· τάση για οίκτο· φροντίδα για τους σκοπούς άλλων· έντονος θρήνος· φυγή από την πραγματικότητα· ευσεβείς πόθοι· μοιρολατρία· αυταπάτηση· ενεργητική παραίτηση και τελικά αυτοεξαπάτηση.

Το αποτέλεσμα αυτής της ψυχολογικής διαδικασίας είναι ότι η Ιφιγένεια μετατρέπεται σε ενεργητικό υποκείμενο, μέσω της απόφασής της να υλοκύψει. Αυτή την απόφαση, οι ερμηνευτές την περιγράφουν σαν τη νίκη της ελεύθερης βούλησής πάνω στην αδυναμία, και έτσι ταυτίζουν λανθασμένα την προσωπική ευθύνη με την ελεύθερη βούληση. Θα έπρεπε να γίνεται κατανοητό από το γενικό πλαίσιο, ότι δεν πρόκειται για μια υπόθεση ελεύθερης βούλησης όταν ασκείται φυσική βία, αλλά ότι υπάρχει πάντα προσωπική ευθύνη σχετικά με το πώς συμπεριφέρεται κανείς απέναντι στη φυσική βία. Η προσωπική ευθύνη της Ιφιγένειας συνίσταται στο ότι ταυτίζει τον εαυτό της με την προσφερόμενη επιβλητικότητα του τίτλου της ηρωίδας. Έτσι συντηρεί τον κατεστη-

μένο καταμερισμό των εξουσιών και δικαιώνει με την πράξη της το ότι αυτοί που κατέχουν την εξουσία μπορούν να απαιτούν υπακοή και υποταγή από τους αδύναμους. Ακριβώς αυτή η ταύτιση με τα συμφέροντα της εξουσίας και η συναίνεση του θύματος, μετατρέπουν την αυτο-



θυσία, από συγκινησιακή αντίδραση στην απογοήτευση (την προδοσία του πατέρα), σε κοινωνική πράξη: αστική υπακοή.

Η αυτοθυσία σαν κοινωνική πράξη: αστική υπακοή

Η αιματηρή σφαγή μιας παρθένου, που πληρώνει για την ενοχή του πατέρα της, μπορεί να αναχθεί σε μια ηθική πράξη, μόνο αν νομιμοποιηθεί ιδεολογικά σε σχέση με μια ανώτερη κοινωνική τάξη πραγμάτων. Σε κάθε αυτοθυσία, που είναι προϊόν φυσικής ή ψυχολογικής βίας, υπάρχει μια σχέση εξουσίας που πρέπει να προασπισθεί. Μια σχέση σκλάβου-κυρίου, μια πατριαρχία, μια ανδρική κυριαρχία, μια εκμετάλλευση. Εδώ είναι η ιδεολογία της οικογένειας, η πατριαρχία, και η ιδεολογία της σχέσης σκλάβου-κυρίου που πρέπει να προστατευθούν. Το δικαίωμα του πατέρα να ορίζει την παρουσία του, το δικαίωμα του άνδρα να εξουσιάζει την γυναίκα και το δικαίωμα του Έλληνα να κυβερνά τους βαρβάρους. Ένας ιμπεριαλιστικός πόλεμος νομιμοποιείται και από τις τρεις αυτές ιδεολογίες. Είναι αυτό το ιδεολογικό μήνυμα που είχε την ευκαιρία να μεταφέρει στην Ιφιγένεια ο Αγαμέμνων πριν αποχωρήσει από τη σκηνή, στο στίχο 1275, αφήνοντας άλλους να διαπράξουν το σκληρό καθήκον.

...
Η Ελλάδα μ' έχει σκλάβο της. Για κείνη, θέλω δεν θέλω, πρέπει να σε δώσω θύμα. Ως εκεί δε φτάνει η δύναμή μας. Γιατί είν' ανάγκη ελεύθερη να γίνει, όσο περνά από σε κι εμέ, παιδί μου, κι όχι να μας αρπάζουν τις γυναίκες οι βάρβαροι απ' τους Έλληνες εμάς.

Κάτω από υπαρξιακές απειλές και συγκινησιακή σύγχυση, η εξουσία μπορεί να παρέμβει και να προσφέρει ιδεολογίες που εμποδίζουν τη συνειδητοποίηση και προσανατολίζουν τη συνείδηση σε μια συγκεκριμένη κατεύθυνση: την ιδεολογική υποταγή, όταν ο φυσικός εξαναγκασμός είναι πραγματικότητα. Η Ιφιγένεια δεν έχει ανεξάρτητη αντίληψη της κατάστασής της, ώστε να αντισταθεί στα ιδεολογικά όπλα και στη φυσική βία της δύναμης του συστήματος. Ότι έχει, είναι τα συναισθήματα.

Η επώδυνη παθητικότητα, η φυγή από την πραγματικότητα και η αυταπάτηση, αποτελούν γόνιμο έδαφος για ιδεολογικές και ηθικές επιρροές της επικρατούσας κοινωνικής τάξης. Η Ιφιγένεια αποδέχεται άκριτα αυτή την ιδεολογία και αναφωνεί εκστατικά:

...
Κι η Άρτεμη να πάρει αν θέλει το κορμί μου, μπόδιο εγώ,
η θνητή, στη θεά να γίνω: Πώς μπορεί να γίνει αυτό;
Το κορμί μου στην Ελλάδα δίνω. Μπρος, θυσιάστε με.
Πάρτε το Ίλιο. Αυτά για χρόνια θα 'ναι θυμητάρια μου,

σύγχρονη εποχή, είναι αξιοπρεπές το να υποστηρίξεις τον κυρίαρχο άνδρα και να προστατεύεις τα δικαιώματά του στο πεδίο της μάχης ή στην αγορά εργασίας. Η αυτοθυσία σαν ατομική πράξη και σαν αστική υπακοή, έχει την κοινωνική λειτουργία της ενίσχυσης της κυριαρχίας κοι-



γάμος και παιδιά και δόξα. Το σωστό, να κυβερνούν Έλληνες βαρβάρους, κι όχι βάρβαροι τους Έλληνες. Γιατί οι βάρβαροι είναι δούλοι. Κι οι Έλληνες ελεύθεροι.

Δεν υπάρχει πια απλώς ένας πατέρας και μια κόρη που βρίσκονται αντιμέτωποι σαν δύο «ιδιωτικά» πρόσωπα. Και τα δύο φύλα στέκονται σε ένα πεδίο μάχης, όπου η θυσία και η αυτοθυσία έχουν μια λειτουργικότητα. Ένας αρχηγός έχει μεγαλύτερη αξία από μια παρθένο, και «πιο ακριβή η ζωή ενός άντρα κι από μύριων γυναικών».

Η θυσία και η αυτοθυσία σαν μια κοινωνική σχέση ανάμεσα στον άνδρα-θύτη και τη γυναίκα-θύμα, μπορεί να υπάρξει μόνο αν ο άνδρας είναι κύριος των υπηρεσιών που προσφέρει η γυναίκα, και αν η γυναίκα προσφέρει αυτές τις υπηρεσίες «εθελούσια» και αποδέχεται την προσφερόμενη μεγαλοπρέπεια του τίτλου της ηρωίδας. Ένας σύγχρονος παραλληλισμός, είναι τα δικαιώματα του άνδρα σχετικά με τη λειτουργικότητα της γυναικείας φροντίδας μέσα στην οικογένεια. Μια σύζυγος που αυτοθυσιάζεται, απελευθερώνει τον άνδρα από τις υποχρεώσεις της φροντίδας αυτής, πράγμα που τον καθιστά ικανό να δημιουργήσει καλύτερες ανταγωνιστικές συνθήκες σε σχέση με άλλους άνδρες, και έτσι να αποκτήσει μεγαλύτερη δύναμη μέσα στις ισχύουσες ιεραρχίες (Havind, 1982).

Τόσο στην αρχαιότητα όσο και στην

κωνικής τάξης, συντηρώντας μια άνιση σεξουαλική σχέση, μέσα στην οποία ο άνδρας έχει δύναμη και η γυναίκα αγάπη.

Η ιδεολογική εικόνα της γυναίκας, μέσα από τον Ευριπίδη: Μια ιστορική προοπτική

Οι τραγωδίες του Ευριπίδη, οι ήρωές του, και ειδικά η «Ιφιγένεια εν Αυλίδι» που ήταν και η τελευταία του τραγωδία (430 π.Χ.), είναι διαφορετικοί από τους ομηρικούς ήρωες (8ος αι. π.Χ.). Οι τελευταίοι μεταφέρουν τα θρησκευτικά και ηθικά διδάγματα μέσω σταθερών και ηρωικών χαρακτήρων που καθοδηγούνται από θεϊκές δυνάμεις και κάνουν το καθήκον τους όταν αυτό τους ζητείται.

Οι μορφές που περιγράφονταν από τον Όμηρο σαν ηρωικές, όπως ο Αγαμέμνων, ο Μενέλαος, ο Οδυσσεύς και ο Αχιλλεύς, παρουσιάζονται στην «Ιφιγένεια εν Αυλίδι» σαν φοβισμένοι, εγωιστές, διψασμένοι για εξουσία, ανέντιμοι, δειλοί και γεμάτοι ενοχές. Οι μορφές στον Ευριπίδη, και ειδικά οι άνδρες, είναι αποσυντεθειμένοι εν μέσω ψυχολογικών κρίσεων, και ως εκ τούτου επιτρέπουν ψυχολογικές ερμηνείες. Έτσι, οι χαρακτήρες του εμφανίζονται περισσότερο σαν χαρακτήρες των αστικών κομεντί παρά σαν κλασικοί τραγικοί ήρωες. Και αυτή ήταν μια από τις αιτίες της δημοτικότητας των τραγωδιών του στη μετακλα-

σική περίοδο, και ακόμα και σήμερα ο Ευριπίδης θεωρείται ψυχολογικός τραγωδός, όπως και ο Ibsen.

Η εικόνα της Ιφιγένειας αντιπαραβάλλεται με αυτήν του άνδρα. Όταν οι άνδρες είναι υποκριτές, εκείνη είναι έντιμη. Όταν οι άνδρες είναι ηθικά εξευτελισμένοι, εκείνη είναι ηθικά αγνή. Όταν οι άνδρες είναι εγωιστές, εκείνη είναι αλτρουίστρια. Όταν οι άνδρες ενεργούν ενάντια στη θέλησή τους, εκείνη παρουσιάζεται σαν η μόνη που ενεργεί κάτω από την επιταγή της ίδιας της της ελεύθερης βούλησης.

Ο Snell (1982) ερμηνεύει αυτή την προσωπικότητα σαν το αποτέλεσμα της έναρξης του διαχωρισμού ανάμεσα στο άτομο και την κοινωνία, και ανάμεσα στη συνειδητοποίηση και τη δράση. Θεωρεί την Ιφιγένεια σαν μια συνεισφορά στη διαμάχη που προέκυψε γύρω από το θέμα της ελεύθερης βούλησης, όταν η υπακοή προς τους θεούς έπαψε να είναι αυτονομία και η συνείδηση και η επιλογή κάθε ατόμου ξεχωριστά ήρθε στο επίκεντρο.

Ο Αγαμέμνων γνωρίζει πως με το να θυσιάσει την κόρη του κάνει κάτι που δεν είναι σωστό, αλλά όπως και να έχει το πράγμα επιλέγει την ανάγκη του να το κάνει. Ο Snell παραδέχεται σωστά, πως αυτό που ο Αγαμέμνων παρουσιάζει σαν αναγκαιότητα και υπακοή στους θεούς, είναι στην πραγματικότητα ένας εγωιστικός αγώνας για εξουσία και πόθος για πόλεμο.

Όμως η ερμηνεία του Snell, όσον αφορά το φιλοσοφικό πλαίσιο της «Ιφιγένειας εν Αυλίδι», δεν μπορεί να εξηγήσει γιατί ωριότερα τόσο δυναμικές, ένθερμες, ρηξικέλευθες και ανδροπρεπείς μορφές γυναικών —όπως η Κλυταιμνήστρα, η Μήδεια, η Αντιγόνη, η Εκάβη, η Ηλέκτρα, η Κασσάνδρα, όλες γεμάτες σθένος και θέληση να μην υποταχθούν στους άνδρες—, που δεν κέρδισαν ποτέ τον τίτλο του ήρωα γι' αυτές τους τις ικανότητες, αντικαθίστανται από μια άχρωμη νεαρή γυναίκα που θυσιάζει τον εαυτό της για ιδεώδη που μόλις και μετά βίας καταλαβαίνει. Πεθαίνει με τα λόγια που ο πατέρας της της έβαλε στο στόμα και ανακηρύσσεται ηρωίδα.

Για να βρούμε μια ικανοποιητική εξήγηση γι' αυτό, πρέπει να ανατρέξουμε τόσο στις διαθέσιμες κοινωνικές αναλύσεις της αρχαιότητας, όσο και στην πρόσφατη γυναικεία έρευνα πάνω στις γυναίκες της αρχαιότητας. Οι ερευνητές και οι αναλυτές συμφωνούν ως προς το ότι, κατά τον 5ο αιώνα, υπήρχε μια αιχμηρή ιδεολογική και φυλετική διαμάχη στην Αθήνα, και ακόμα ως προς το ότι η πάλη των τάξεων ήταν ιδιαίτερα οξεία κατά τη διάρκεια του ίδιου αιώνα. Ο Croix (1981) υποστηρίζει ότι η πάλη των τάξεων στην Αθήνα, κατά την περίοδο που γράφτηκε

και παρουσιάστηκε η Ιφιγένεια, αφορούσε την συνολική εξουσία του κράτους. Η εξουσία ήταν συγκεντρωμένη στα χέρια λίγων τυράννων, οι οποίοι ανατράπηκαν για να αντικατασταθούν από μια πιο δημοκρατική διακυβέρνηση, που πάλι ανατράπηκε από μια ολιγαρχία. Η ελληνική δημοκρατία εμπεριέχει μεγάλες αντιφάσεις. Ενώ το ιδεώδες του Σόλωνα ήταν η *ισονομία* –ισότητα μπροστά στο Νόμο–, αυτό δεν αφορούσε τους σκλάβους, τους φτωχούς και τις γυναίκες. Οι φτωχοί ήταν αντιχείμενο εκμετάλλευσης. Υπήρχε μια ανερχόμενη μεσαία τάξη η οποία θεωρούσε την οικογένεια σαν την υψηλότερη αξία και τη γυναικεία σεξουαλικότητα σαν πολύ επικίνδυνη, σε τέτοιο βαθμό που δεν είχαμε διαβλέψει νωρίτερα μέσα στα ομηρικά έπη και τις ιστορικές διηγήσεις του Ησίοδου.

Πολλοί ερευνητές περιγράφουν την θέση των γυναικών στη ελληνική δημοκρατία του 5ου αιώνα, να διέρχεται μια σταδιακή εξασθένηση σε σχέση με τους προηγούμενους αιώνες. Οι γυναίκες δεν είχαν πολιτικά δικαιώματα, οι γάμοι τους αποφασίζονταν από τους πατέρες τους, και μπορούσαν να κληρονομήσουν μόνο μέσω των ανδρών συγγενών τους. Οι κοπέλες που προέρχονταν από την αριστοκρατική και τη μεσαία τάξη, είχαν μια κάποια εκπαίδευση στη χειροτεχνία, αλλά κατά βάσιν είχαν ανατραφεί με σκοπό να δουλέψουν στο σπίτι, όπου και έχαιραν μιας κάποιας ελευθερίας και είχαν κάποια δικαιώματα. Η Arthur (1973) υποστηρίζει ότι με τους νόμους του Σόλωνα ήταν νομικά επικυρωμένο το ότι οι γυναίκες ανήκαν στην προσωπική ζωή του άνδρα. Έτσι, ενώ αυτές είχαν από νομικής πλευράς μια θέση παρεμφερή με αυτή των σκλάβων, είναι φανερό ότι η επιρροή τους στο σπίτι ήταν πολύ μεγαλύτερη και η αντίστασή τους στην καταπίεση προκαλούσε σοβαρές συγκρούσεις.

Ο περιορισμός της γυναικας στη σφαίρα του ιδιωτικού και οι συγκρούσεις που προέκυπταν απ' αυτό, απασχόλησαν τη λογοτεχνία, την τέχνη και το θέατρο, σε ένα πρωτοφανή βαθμό. Ο Ευριπίδης, περισσότερο από κάθε άλλον τραγωδό, έδειξε τις γυναίκες σαν θύματα της εξουσίας των ανδρών, θύματα όλων των αποχρώσεων: σύζυγοι, ερωμένες, αδελφές, κόρες. Το παράδοξο είναι ότι η δυναμική γυναικεία εικόνα, όπως αυτή της Μήδειας, της Φαίδρας και της Κλυταίμνηστρας, του έχουν προσδώσει τη φήμη του μισογύννη, τόσο εκ μέρους των συγχρόνων του που τον σατίριζαν, όσο και από τις μεταγενέστερες εκτιμήσεις. Η Pomeroy (1975) παίρνει τις αποστάσεις της από αυτή την εκτίμηση και επισημαίνει την ιδεολογική σημασία να θεωρηθεί μισογύννης ο Ευριπίδης ακριβώς γιατί οι γυναικείες μορφές που αναφέρθηκαν παρα-

πάνω διαχώρισαν αποφασιστικά τη θέση τους από τους ισχύοντες ηθικούς νόμους και πέτυχαν το στόχο τους. Από την άλλη μεριά, δεν υπάρχει κανείς που να κατηγορεί τον Ευριπίδη για μισογύννη, σε σχέση με άλλους γυναικείους χαρακτήρες του, όπως της Ιφιγένειας και της Ανδρομάχης, που και οι δυο θυσιάστηκαν. Η μια για τον πατέρα της, η άλλη για το σύζυγό της.

Η εξήγηση είναι προφανής: για να θεωρηθεί θετική μια ηρωίδα, απαιτούνται άλλες ικανότητες από εκείνες που επιδείκνυαν αυτές οι ανδροπρεπείς, βίαιες, και ατίθασσες γυναίκες. Η King (1987) συμπεραίνει από τη μελέτη της πάνω στο «Περί Παρθένων», πως ένας σημαντικός στόχος στην ανατροπή των κοριτσιών ήταν το να τιθασευτεί η αναισχυντία τους, που ήταν ταυτόσημη με την επιθυμία τους να αποφασίζουν μόνες τους για την τύχη τους. Καθώς τα κορίτσια δεν θεωρούνταν ότι είχαν από μόνα τους μια ηθική διάσταση, έπρεπε να τους την εμφυσήσουν με το να τους επιβάλουν έναν αυτοέλεγχο: και τα δύο φύλα έπρεπε να δείχνουν «αιδώ», που σημαίνει ντροπή, και να σέβονται τον άλλον, αλλά αυτό για το κορίτσι σήμαινε επιπρόσθετα και σεξουαλική σεμνότητα. (Ναι, η ιστορία του αυτοελέγχου είναι πολύ παλιά.) Το ότι η Ιφιγένεια γίνεται ηρωίδα, πρέπει να συνδεθεί με το γεγονός ότι είναι ικανή να βαδίζει προς το θάνατό της και να ελέγξει την ντροπή της, δηλαδή τη θέλησή της να ζήσει, και να αποφύγει να έρθει αντιμέτωπη με τον πατέρα της.

Ιδωμένη κάτω από το φως αυτών των ερμηνειών, η μορφή τη Ιφιγένειας μπορεί να γίνει αντιληπτή σαν ένας κήρυκας του χριστιανικού μηνύματος της νίκης του πνεύματος πάνω στη λαγνεία της σάρκας, καθώς η Ιφιγένεια πεθαίνει παρθένα και με το θάνατο απαρνείται το γάμο και τα παιδιά.

Μ' αυτό τον τρόπο, η άρνηση των αναγκών, στον Ευριπίδη, ανταμείβεται με τον τίτλο του ήρωα. Από την άλλη πλευρά, μπορεί αντίθετα κάποιος να εκπλαγεί από το ότι η Ιφιγένεια, η οποία είναι μια από τις λιγοστές γυναικείες μορφές που λειτουργούν στη σφαίρα του δημοσίου, παλεύει για αξίες όπως η φήμη και η τιμή, που παραδοσιακά ανήκουν στον ανδρικό ηθικό κώδικα. Υπάρχει έτσι μια ιδεολογική ανάκτηση της αξίας της γυναικας μέσα στην τραγωδία του Ευριπίδη, αλλά ταυτόχρονα και μια εξιδανικευμένη εικόνα της αγνής, αθώας και υπάκουης γυναικας.

Η Pomeroy υποστηρίζει πως το ματεριαλιστικό φόντο για αυτή την ιδεολογική και εξιδανικευτική επανεκτίμηση της γυναικας, ήταν ότι η Αθήνα, την εποχή που γράφτηκε η τραγωδία, βρισκόταν σε πόλεμο με την Πελοπόννησο, ενώ γίνονταν και επιδρομές εναντίον της



Σικελίας και της Μικράς Ασίας. Πολλοί άνδρες σκοτωνόνταν σ' αυτές τις επιδρομές και η αναλογία ανδρών-γυναικών είχε σοβαρά διαταραχθεί. Έτσι ήταν αναγκαίο για πολλές γυναίκες να αφήσουν την ιδιωτική ζωή και να ασκήσουν καθήκοντα που, υπό άλλες συνθήκες, προορίζονταν για τους άνδρες. Ταυτόχρονα ήταν σημαντικό, παρά αυτή τη μεγαλύτερη συμμετοχή στη δημόσια ζωή, οι γυναίκες να συνεχίσουν να έχουν μια υποχωρητική στάση η οποία θα μπορούσε να εξασφαλιστεί μόνο ιδεολογικά. Το γεγονός ότι τα νεαρά κορίτσια έπρεπε να αγωνίζονται για την παρθενία και την θυσία είναι προφανές, αφού όλοι οι ικανοί άνδρες επιστρατεύονταν για μια περίοδο δέκα ετών περίπου. Η φυσιολογική ηλικία γάμου για τα νέα κορίτσια ήταν τα δεκατέσσερά τους χρόνια, που είναι και η πιθανή ηλικία της Ιφιγένειας.

Κατά συνέπεια, η τραγωδία του Ευριπίδη μπορεί να ιδωθεί σαν μια συνεισφορά στη διαμάχη σχετικά με τη λειτουργία της γυναικας στη δημόσια ζωή, ενώ το πολιτικό δόγμα ήταν το ακόλουθο: απαίτηση για υπακοή προς τις αρχές και θυσία κατά τον πόλεμο, συμπεριλαμβανομένης ιδιαίτερα της θυσίας της σεξουαλικότητας. Το σεξουαλικό πολιτικό δόγμα είναι ξεκάθαρο: ο πατέρας ορίζει τη σεξουαλικότητα της κόρης. Η θυσία στη θεά Άρτεμη δεν είναι συμπτωματική. Η Άρτεμις ήταν η αιώνια παρθένα και αυτή που, ανάμεσα στις υπόλοιπες θεές, ρύθμιζε τις αναπαραγωγικές λειτουργίες

σε υποκειμένα και να αρνούνται τον πατριαρχικό γάμο, με το να γίνονται άγιες, μάρτυρες, καλόγριες ή και μάγισσες.

Άσχετα από τα ιδεολογικά κίνητρα που πιθανά να προσδίδει κανείς στον Ευριπίδη, αυτός θα μπορούσε –συνδυάζοντας γυναικείες αξίες όπως η παθητικό-

Το κύριο στοιχείο που υπάρχει σε κάθε μορφή καταπίεσης, είναι η συναίνεση του θύματος. Η ενδοτικότητα στον πόνο αποκόπτει τα συναισθήματα από τη χειροπιαστή πραγματικότητα, και ανοίγει τον δρόμο στην καταπίεση και στην υπακοή. Η υπακοή ήταν πάντα μια αδιαμφισβήτητη αξία στην ανατροφή των παιδιών και, αντίστοιχα, η ανυπακοή ήταν πάντα ένα αμάρτημα που επέφερε κυρώσεις. Και όμως, κάθε εξέγερση, κάθε αλλαγή προς όφελος των πολλών, είναι βασισμένη σε ενέργειες ανυπακοής, σε πράξεις άρνησης προς την εξουσία.

Η Simone de Beauvoir εκφράζει αυτή την αλήθεια σε ένα άρθρο της: «Κάθε φορά που κάποιος δηλώνει πως κάτι είναι αδύνατο, συνεισφέρει στο να το κάνει αδύνατο. Ένας στόχος ποτέ δεν χαρίζεται στην πραγματικότητα. Για να πετύχει κάποιος κάτι, πρέπει προκαταβολικά να θέλει να το κάνει να πετύχει. Ένας στόχος που έχει κατακτηθεί μέσα από αγώνα, είναι μια επιβεβαίωση της ικανότητας του ανθρώπου να βελτιώσει την ύπαρξή του. Ο επαναστάτης δεν αναζητά απλώς αποτελέσματα, αλλά κυρίως επιδιώκει την επαλήθευση της ίδιας του της ελεύθερης βούλησης και της αυτοδιάθεσης» (Beauvoir, 1965). Ο δρόμος προς την ατελευθέρωση περνάει από την ανυπακοή και την αντίσταση, με τη μορφή που είναι δυνατή σε κάθε συγκεκριμένη περίπτωση, από την άμορφη και τη βουβή διαμαρτυρία, που ηγάζει από τις «ματαιωμένες» και διαψευσμένες αντιστάσεις και επιθυμίες, μέχρι και τη συνειδητή ανυπακοή. Η Heller (1984) ορίζει τις πράξεις ανυπακοής σαν την συνειδητή άρνηση ενός συνόλου από νόρμες, και σαν μια εξίσου συνειδητή παραπομπή σε άλλες νόρμες και διαφορετικούς κανόνες της ίδιας σφαίρας.

Σε σχέση με όλα αυτά, εμείς οι γυναίκες, που έχουμε ανατραφεί έτσι ώστε να είμαστε περιποιητικές κι παραχωρητικές, πρέπει να είμαστε ιδιαίτερα δύσπιστες όσον αφορά την καταπίεση που ηγάζει από την ταυτίσή μας με το συναίσθημα της αγάπης, όταν αυτή η αγάπη χρησιμοποιείται για να αναιρέσει την αντίσταση απέναντι στην καταπίεση και να εξασφαλίσει την υπακοή.

Σημείωση

Ένα σύγχρονο παράδειγμα, στο οποίο η αυτοθυσία στηρίζεται στην αγάπη, είναι φυσικά η φροντίδα της οικογένειας και η σχέση ανάμεσα στον άνδρα και τη γυναίκα. Σκανδιναβικές ερευνήτριες (μεταξύ άλλων, η Havind, 1982) έχουν επισημάνει



της γυναίκας, όπως την εμμηνόρροια και τον τοκετό, ενώ η ερωτική σεξουαλικότητα ανήκε στην Αφροδίτη.

Η εικόνα που ο Ευριπίδης μας δίνει για την Ιφιγένεια, μπορεί να είναι εμπνευσμένη από τον τρόπο διαμαρτυρίας που χρησιμοποιούσαν οι νεαρές κοπέλες στην αρχαιότητα, για να ξεφύγουν από ανεπιθύμητους γάμους με ηλικιωμένους άνδρες (20 χρόνια διαφορά στην ηλικία εθεωρείτο το ιδεώδες, αλλά ακόμα και 30-35 χρόνια διαφορά δεν ήταν κάτι ασυνήθιστο). Η King (1983) σημειώνει πράγματι, πως οι νέες κοπέλες εκδήλωναν την αντίθεσή τους στους πατριαρχικούς γάμους με το να θυσιάζονταν εαυτούς τους στην Άρτεμη, δηλαδή με το να κρεμούνται ακριβώς από το ζωνάρι του χιτώνα που επρόκειτο να ξεσφίξει ο άνδρας την πρώτη νύχτα του γάμου! Δεν υπάρχει κανένας λόγος να πιστεύουμε ότι οι προσχεδιασμένοι από την οικογένεια γάμοι, με ηλικιωμένους και ανεπιθύμητους άνδρες, ήταν πιο ελκυστικοί για τις κοπέλες της αρχαιότητας από ό,τι είναι σήμερα για τις νεαρές Τουρκάλες και Αράβισσες.

Το φαινόμενο του αυτοαπαγχονισμού ήταν τόσο διαδεδομένο που συμπεριλαμβανόταν στις περιγραφές των ασθενειών που μπορούσαν να πλήξουν τις νέες κοπέλες. Η άρνηση της σεξουαλικότητας και η εμμονή στην παρθενία έγιναν αργότερα, κατά τους πρώτους χριστιανικούς χρόνους και κατά τον Μεσαίωνα, μια μέθοδος για να μετατρέπονται οι γυναίκες

την, ο θρήνος και η αγάπη, με ανδρικές αξίες όπως το κυνήγι της φήμης, η τιμή και ο ανώτερος θάνατος – να βρει απήχηση τόσο σε ανδρικό όσο και σε γυναικείο ακροατήριο: ο χαρακτήρας της Ιφιγένειας, σαν μορφή και μοντέλο ταύτισης για τη γυναίκα επί αιώνες, απέκτησε αποφασιστική σημασία σε σχέση με τους προγενέστερους γυναικείους χαρακτήρες των τραγωδιών. Σαν ένα αντιπροσωπευτικό δείγμα αγάπης – με τα στοιχεία του αστόχαστου αλτρουισμού και του παθητικού πόνου –, ο χαρακτήρας της Ιφιγένειας πέρασε ομαλά στη χριστιανική και μεταγενέστερη αστική ιδεολογία χρησιμοποιώντας σαν μοντέλο για την «Vildanden» του Ibsen. Ο Σουηδός συγγραφέας εκφράζει πολλών αιώνων αντίληψη για τον άνδρα και την γυναίκα, όταν λέει: «Με το να φέρνει την αγάπη στην επιφάνεια από τα βάθη που κυριαρχούν τη γυναίκα, ο Ευριπίδης ανακαλύπτει την ίδια την γυναίκα με έναν τελείως διαφορετικό τρόπο από ό,τι όλοι οι άλλοι τραγωδοί πριν από αυτόν. Διαβλέπει τη στοιχειώδη δύναμη που είναι κρυμμένη μέσα στο συναίσθημά της. Μέσω αυτής η γυναίκα γίνεται, αντίθετα με τον άνδρα, τόσο αλτρουίστρια όσο και αδιάστακτη. Δεν έχει την ήρεμη ψυχραιμία και την ψυχρά υπολογιστική σκέψη του άνδρα, αλλά σε αντάλλαγμα έχει τον ενθουσιασμό του πάθους και την ένταση της συγκίνησης που την καθιστούν ικανή να θυσιάσει τα πάντα».

ότι οι γυναίκες σε πολλές οικογένειες, με τη δική τους συνειδητή απόφαση, θυσίαστηκαν όσον αφορά την εκπαίδευση, την καριέρα ή τις κοινωνικές δραστηριότητες, για να αφήσουν τον άνδρα να αναπτυχθεί σ' αυτά τα πεδία. Οι γυναίκες αυτές διαβεβαίωναν τις ερευνήτριες ότι δεν θα έπρεπε να νομίζουν ότι πιέστηκαν για να πάρουν αυτήν την απόφαση. Αντίθετα. Οι άνδρες ανέθεσαν σ' αυτές να πάρουν την απόφαση κι ενώ θα μπορούσαν κατ' αρχήν να κάνουν διαφορετικές επιλογές, δεν το έκαναν. Οι γυναίκες εξήγησαν την επιλογή τους με την αγάπη για τους άνδρες τους και την υπευθυνότητα ως προς την οικογένεια. Η συνέπεια αυτής της θυσίας που τη διάλεξαν οι ίδιες οι γυναίκες, σήμαινε ότι αργότερα δεν θα έπρεπε να επιτρέψουν στον εαυτό τους να παραπονιέται για αυτή τη συγκεκριμένη κατάσταση. Αυτές οι ίδιες πήραν την απόφαση. Η Havind καταλήγει στο ότι ο στόχος των γυναικών στις σύγχρονες σχέσεις ανάμεσα στα δύο φύλα, είναι να κάνουν την άνιση σχέση να φαίνεται ίση, εξαπατώντας τον εαυτό τους με το να θεωρούν πως έκαναν «φιλελεύθερες» επιλογές. ■

Μετάφραση από τα δανέζικα:
ΧΡΙΣΤΙΝΑ ΠΑΠΑΔΟΠΟΥΛΟΥ

ΒΙΒΛΙΟΓΡΑΦΙΚΕΣ ΑΝΑΦΟΡΕΣ

- Arthur, M.: The origins of Western attitude toward women. *Arethusa*, 1973, 6, 7-58.
- Croix, G. E. M.: *The class struggle in the ancient Greek world*. London: Duckworth, 1981.
- De Beauvoir, S.: *Eksistentialismen og den borgerlige snusfornuft*. (Existentialism and the bourgeois matter-of-factness). Copenhagen: Vintens Forlag, 1965.
- Euripides: *Iphigenie in Aulis* (zit. n. der Uebersetzung von J.J. Donner, Stuttgart, 1984).
- Graff, A. & Hastrup, T. (eds): *Euripides Ifigenia*. Copenhagen: Gyldendal, Klassikerforeningen, 1975.
- Halliwell, S.: *Aristoteles Poetics*. London: Duckworth, 1986.
- Hastrup, T.: *Euripidis Ifigenia*. Copenhagen: Gads Forlag, 1975.
- Haug, F.: Frauen – Opfer oder Taeter? *Argument Studienheft* 46, 1981.
- Haug, F.: Die Moral ist zweigeschlechtlich wie der Mensch. *Das Argument*, 1983a, 141.
- Haug, F.: Frauenformen 2. Sexualisierung der Korper. *Argument Sonderband* 90, 1983b.
- Heller, A.: *The power of shame*. London, 1984.
- Horney, K.: *The neurotic personality of our time*. London: Routledge & Kegan Paul, 1962.
- Havind, H.: Magt og Kærlighed i ægteskabet (Power and love in marriage). I: Haukaa, Hoel & Håvind (red.): *Kvinneforskning: Bidrag til samfundsteori* (Feminine studies: Contribution to society theory). Oslo: Universitetsforlaget, 1982.



- King, H.: Bound to bleed: Artemis and Greek women. In: Cameron, A. & Kuhrt, A. (eds): *Images of women in antiquity*. London: Croom Helm, 1983.
- Lefkowitz, M.: *Heriones and hysterics*. London: Duckworth, 1987.
- Snell: From tragedy to philosophy. In: Segal, E. (ed.): *Oxford readings in Greek tragedy*. Oxford: University Press, 1983.
- Tata, L. Arcel: Skam og selvmordsforsøg hos en pubertetspige (Shame and suicide attempt in an adolescent girl). *Psyke & Logos*, 1985, 1.
- Tata, L. Arcel: Suicide attempts. In: Elsass, P. & Hastrup, K. (eds): *Sygdomsbilleder* (Disease pictures). Copenhagen: Gyldenadal, 1986.
- Vellacot, P. *Ironic drama*. Cambridge, 1975.
- Walker, B.: *The Woman's encyclopedia of myths and secrets*. San Francisco, 1983.