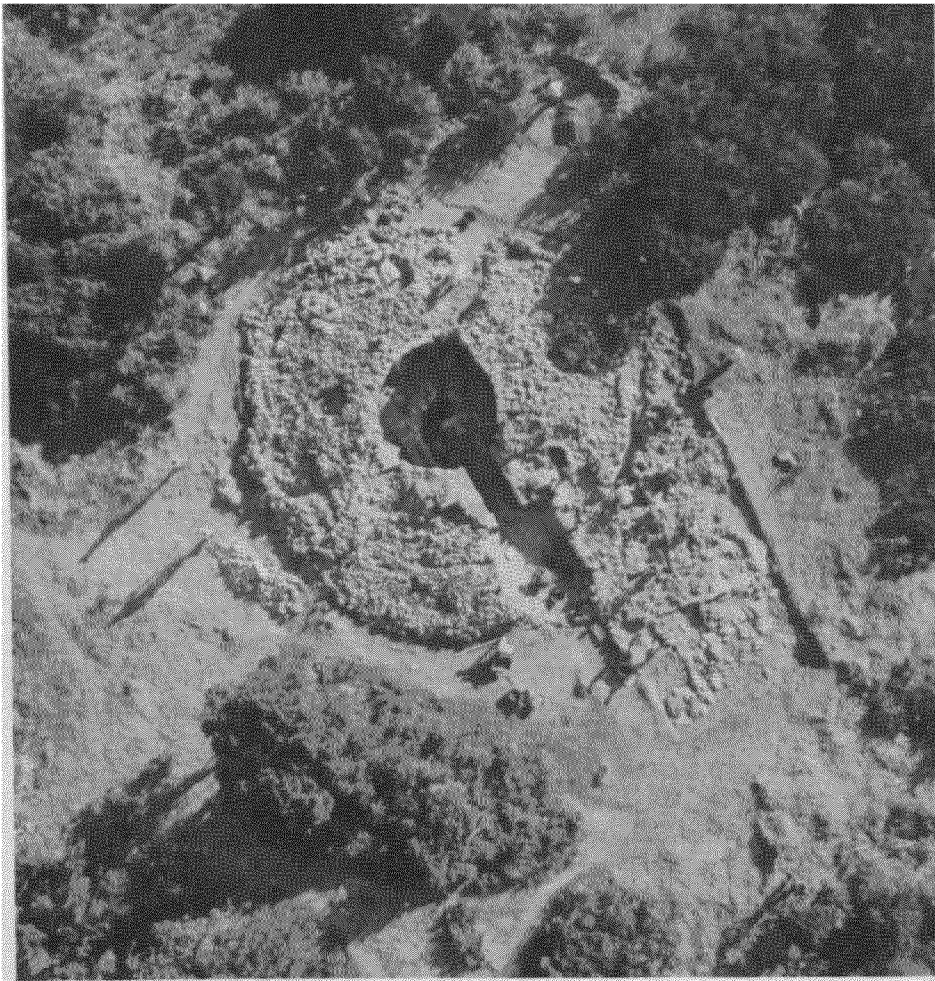


ΓΕΩΡΓΙΟΥ ΣΤΥΛ. ΚΟΡΡΕ

Η ΠΡΟΪΣΤΟΡΙΑ ΤΗΣ ΒΟΥΔΟΚΟΙΛΙΑΣ ΜΕΣΣΗΝΙΑΣ
ΚΑΤΑ ΤΑΣ ΕΡΕΥΝΑΣ ΤΩΝ ΕΤΩΝ 1956, 1958, 1975-1979



Πιν. 1. Αεροφωτογραφία της ανασκαπτομένης θέσεως Βοϊδοκοιλιάς (Ιούλιος 1978-καθηγ. J.W. Myers). Διακρίνονται ο θολωτός τάφος εις τὸ μέσον τοῦ ΜΕ τῦμβου καὶ ὁ ἀναφαινόμενος Πρωτοελλαδικῆς Ἐποχῆς οἰκισμὸς (ΝΑ).

τὸ μῆκος τοῦ «δρόμου». Τὸ τοιχίον τοῦτο (17-18/χ-ψ) ὁ Μαρινᾶτος ἠρμήνευσεν ὀρθῶς ὡς ἀνήκον εις προϊστορικὴν οἰκίαν, τὴν ὁποίαν ὁμως δὲν ἐπεχείρησε νὰ ἀνασκάψῃ. Οὕτως ἔληξεν ἡ πρώτη φάσις τῶν ἀνασκαφῶν τῆς Βοϊδοκοιλιάς, τὴν ὁποίαν ὁ Μαρινᾶτος ἐταύτισεν πρὸς τὰ Βούβωτα τῶν πινακίδων τοῦ ἀνακτόρου τοῦ λόφου τοῦ Ἐπάνω Ἐγκλιανοῦ, ὅπου (εἰς τὰ Βούβωτα) προσελιμενίζοντο τὰ πλοῖα τοπικοῦ δυνάστου (Ἰσως τοῦ Νέστορος). Τὴν ἀποψιν ταύτην ἀπεδέχθησαν καὶ ἄλλοι ἐρευνηταὶ ἢ καὶ ἀνεξαρτήτως ὑπεστήριξαν ἐπὶ

τῆ βάσει τῶν στοιχείων τὰ ὁποῖα ἀκριβῶς παρέχονται διὰ τῶν πινακίδων (ὡς ἡ Vermeule, ὁ Chadwick, ὁ McDonald καὶ ὁ Hope Simpson).²

Εἰς τὴν παρακειμένην, ἐξ ἄλλου, ἀποξηρανθεῖσαν ἔκτασιν τῆς λιμνοθαλάσσης τοῦ Ὀσμάναγα διεξήγαγεν ἐρεύνας,³ κατὰ βάσιν γεωμορφολογικάς, ἡ ὑπὸ τὴν διεύθυνσιν τοῦ καθηγητοῦ W.A. McDonald ἀρχαιολογικὴ ἀποστολὴ Μεσσηνίας τοῦ Πανεπιστημίου τῆς Minnesota, πού διεξήγαγε καὶ τὰς τόσον ἐπιτυχεῖς ἐκτεταμένας ἀνασκαφὰς εἰς τὰ Νιχώρια Καρποφόρας.

Τῷ 1975, κατὰ μίαν ἐπίσκεψιν εἰς τὸν ἐγκαταλελειμμένον τάφον,⁴ διεπίστωσα δεξιᾷ τῆς δεξιᾶς παραστάδος (18-19/ρ-σ) τῆς εἰσόδου τοῦ θολωτοῦ τάφου, ὁ ὁποῖος εἶχε ταυτισθῆ ὑπὸ τοῦ Μαρινάτου πρὸς τὸν παρὰ τὴν πόλιν τῆς Πύλου παραδιδόμενον τάφον τοῦ Θρασυμήδους, τοῦ υἱοῦ τοῦ Νέστορος, τὴν ὄλου παρξίν ἑνὸς ἀγνώστου μέχρι τότε ταφικοῦ πύθου καὶ δι' αὐτὸν ἀκριβῶς τὸν λόγον ἐξήγησα τὴν ἐπανάληψιν τῶν ἀνασκαφῶν, διότι εἶχα ὑπ' ὄψει μου καὶ ἀντίστοιχα παραδείγματα τῶν ταφικῶν πύθων τοῦ τύμβου τοῦ Ἁγ. Ἰωάντα Παπουλιῶν⁵ καὶ τῶν δύο ταφικῶν πύθων πού εἶχον ἐνσφηνωθῆ ἐξωτερικῶς εἰς τὴν θόλον τοῦ θολωτοῦ τάφου ὑπ' ἀριθ. 3 τοῦ ἐξάρματος Καμινίων παρὰ τὸ χωρίον Κρεμμύδια τῆς Πυλίας.⁶ Κατὰ τὸν καθαρισμὸν τοῦ θολωτοῦ τάφου τῆς Βοϊδοκοιλιάς (τοῦ Θρασυμήδους), πού ἐγινε τῷ 1976,⁷ εὐρέθησαν τέσσαρες αἰχμαὶ βελῶν εἰς τὸν ἐσωτερικὸν-ἀριστερὸν τμήμα τοῦ στομίου (16-τέσσαρες αἰχμαὶ βελῶν εἰς τὸν ἐσωτερικὸν-ἀριστερὸν τμήμα τοῦ στομίου (16-17/ο-π) καὶ ἄλλα ὄστρακα ἐντὸς τοῦ δαπέδου τοῦ ταφικοῦ θαλάμου καὶ δεξιᾷ (18-19/υ) εἰς τὸν «δρόμον» τοῦ τάφου. Ὄττω κατέστη πασιδηλὸν ὅτι ἔπρεπε νὰ ἀναμένωνται καὶ ἄλλα εὐρήματα ἐξ ἄλλων σημείων τοῦ ταφικοῦ τούτου μνημείου.

Ἡ ἐπανάληψις τῆς ἀνασκαφῆς κατέστη δυνατὴ τὸ ἔτος 1977, ὁπότε, μετὰ τὰς ἐρεύνας τοῦ μηνὸς Σεπτεμβρίου, ἀπεκτίσαμεν τὸ πρῶτον παράδειγμα θολωτοῦ τάφου μυκηναϊκῆς ἐποχῆς ἐμπεριεχομένου εἰς τὸ κέντρον παλαιότερου — προμυκηναϊκῆς ἐποχῆς — τύμβου.⁸ Πράγματι, ἦτο τὸ πρῶτον σύνθετον μνημεῖον αὐτοῦ τοῦ εἶδους τὸ ὁποῖον ἤρχετο εἰς φῶς διὰ τῆς ἀνασκαφικῆς σκαπάνης εἰς τὴν ἠπειρωτικὴν χώραν. Βεβαίως, δεόν ὄπως ὑποδηλωθῆ πρωτίστως τὶ ἐννοοῦμεν ὅταν λέγωμεν τύμβον: τὴν συσσωρευσιν χώματος εἰς τὸν

2) Em. Vermeule, *Greece in the Bronze Age*, Chicago 1964, σ. 162. J. Chadwick, *The Mycenaean World*, Cambridge 1974, σ. 174. W.A. McDonald - R. Hope Simpson, *American Journal of Archaeology (AJA)* 65, 1961, σ. 243 ἀριθ. 61 (Παλαιόκαστρον). Πρβ. καὶ S. Marinatos, *La «Diaspora» crétomycénienne*, Actes du premier congrès international des Études Balkaniques et Sud-Est Européennes, Sofia 1970, σ. 58 (ὁμοίότης πρὸς λιμένα Λαιστρυγόνων). Ἐπίσης, πρβ. R. Hope Simpson - J.F. Lazenby, *The Catalogue of the Ships in Homer's Iliad*, Oxford 1970, 82. D. Leekley - R. Noyes, *Archaeological Excavations in Southern Greece*, Park Ridge 1976, 130 καὶ *The Minnesota Messenia Expedition. Reconstructing a Bronze Age Regional Environment (MME)*. Edited by W. A. McDonald-G.Rapp, Jr., Minneapolis 1972, 110, 114, 241.

3) MME, ἔ. ἀ., σσ. 44-46, εἰκ. 2-9 ἐν σ. 31.

4) Γ.Σ. Κορρές, ΠΑΕ 1975, σσ. 512-514.

5) Σπ. Μαρινάτος, ΠΑΕ 1954, σσ. 314-315 καὶ ὁ αὐτός, ΠΑΕ 1955, σ. 255.

6) Γ.Σ. Κορρές, ΠΑΕ 1975, σ. 494.

7) Ἔργον 1976, σ. 138. Γ. Σ. Κορρές, ΠΑΕ 1976, σσ. 261-262.

8) Ἔργον 1977, σσ. 128-139.

πυρήνα ενός κωνικού, κατά τὸ πλεῖστον, ταφικοῦ μνημείου καὶ τὴν ἐπικάλυψίν του (ὡς ἐπίστρωσιν) δι' ἀργῶν (ἀκατεργάστων) λίθων δίκην ἐνὸς λιθίνου μανδύου ἐντὸς ἐνὸς περιβόλου ἀποτελουμένου ἐκ μεγαλυτέρων λίθων. Ὁ περιβόλος αὐτὸς (11-24/η-τ) συνεκράτει τὸ ὄλον ὡς ἀναλημματικός τοίχος, ἀλλ' ἐχρησίμευε συγχρόνως καὶ ὡς ὄριον ἐναντι ἄλλων γειτονικῶν — πλησίον κειμένων — ταφικῶν μνημείων τῆς αὐτῆς κατὰ βάσιν ἐποχῆς, τὰ ὁποῖα δυνατὸν νὰ ἀνῆκον εἰς ἄλλην οἰκογένειαν — γένος ἢ ὁ τύμβος (πίν. 2).

Κατὰ τὴν αὐτὴν περίοδον ἀνεσκάφη τμῆμα τοῦ παλαιότερου Πρωτοελλαδικῆς ἐποχῆς οἰκισμοῦ νοτιοανατολικῶς τοῦ τύμβου καί, κατὰ συνέπειαν, τοῦ θολωτοῦ τάφου, ἐτι δὲ εἰς Μεσοελλαδικῆς ἐποχῆς ἐκ λίθων περικλειστος (18-20/τ-φ) μετὰ μιᾶς ταφῆς τάφος καὶ εἰς σύγχρονος πίθος μετὰ ζεύγους ταφῶν, (22-23/τ-υ), ἀμφότεροι (τάφος καὶ πίθος) ἐπὶ τῶν παχέων τοίχων τοῦ εὐμεγέθους ΠΕ κτηρίου. Οἱ σκελετοὶ οὗτοι ἐκαθαρίσθησαν εἰς πρώτην φάσιν τῷ 1977 καὶ ἐκ νέου ἐπισταμένως τῷ 1978 ὑπὸ τοῦ καθηγητοῦ κ. Breitinger.

Ἐξ ὧν γνωρίζομεν, ἢ διὰ πίθων ταφῆ καὶ ἢ κατασκευῆ τύμβων (δηλ. ἢ χρησῆς νεκροταφείου ὑπὸ μορφήν τύμβου) ἦτο συνηθεστάτη εἰς τὴν Μεσσηνίαν καὶ τὴν λοιπὴν ἡπειρωτικὴν καὶ νησιωτικὴν Ἑλλάδα, ἥδη ἀπὸ τῶν ἀρχῶν τῆς Ἐποχῆς τοῦ Χαλκοῦ καὶ ἐν συνεχείᾳ ἀδιαπτῶτως κατὰ τὴν Μεσαίαν Ἐποχὴν τοῦ Χαλκοῦ (τὴν λεγομένην Μεσοελλαδικὴν) καὶ τὴν Ὑστέραν (Ὑστεροελλαδικὴν ἢ ἄλλως Μυκηναϊκὴν). Παρόμοιον, κατὰ ταῦτα, ἦτο τὸ προσφάτως ἀποκαλυφθὲν ἐν τῷ συνόλῳ του ταφικόν μνημεῖον καὶ ἐν τοῖς ἀκολουθοῦσι θὰ ἐπιχειρήσωμεν νὰ ἀνασυνθέσωμεν τὴν ὄλην ἱστορίαν τῆς περιοχῆς τῆς Βοϊδοκοιλιάς ἐπὶ τῇ βάσει τῶν νέων στοιχείων τῶν προελθόντων ἐκ τῆς ἀνασκαφικῆς ἐργασίας τῶν δύο τελευταίων ἐτῶν (1977-1978).

Νεολιθικὴ ἐποχὴ

Ἦδη ἡ μείζων περιοχὴ τῆς Βοϊδοκοιλιάς εἶχε κατοικηθῆ κατὰ τοὺς ὑστέρους χρόνους τῆς Νεολιθικῆς Ἐποχῆς, ὡς εἴπωμεν περὶ τὸ 3.000 π.Χ. Τοῦτο γνωρίζομεν ἐκ παλαιότερων ἐρευνῶν τῶν Blegen, Θεοχάρη καὶ McDonald-Hope Simpson.⁹ Ἡ Μεσσηνία ἦτο τότε ἀραιότατα κατοικημένη καὶ τὰ σχετικὰ στοιχεῖα εἶναι ἀκόμη, δι' αὐτὸν τὸν λόγον, περιορισμένα. Ἐκ τῶν προσφάτων ἀνασκαφῶν τῆς Βοϊδοκοιλιάς προέκυψαν καὶ ἄλλα συναφῆ στοιχεῖα, τὰ ὁποῖα ἐπικουροῦν εἰς τὰς παλαιὰς ἐνδείξεις ὅτι ὄλη ἡ περιοχὴ τῆς Βοϊδοκοιλιάς (ἀπὸ τοῦ βορειότερου κειμένου λόφου τοῦ Προφήτου Ἥλιου μέχρι καὶ τοῦ πρὸς Νότον διακρινομένου ὑπὸ τὸ Παλαιόκαστρον σηπλαιίου τοῦ Νέστορος) εἶχε κατοικηθῆ κατὰ τὴν Ὑστέραν Νεολιθικὴν Ἐποχὴν. Τὰς νέας ἀποδείξεις δι' αὐτὴν τὴν ὑστέραν νεολιθικὴν κατοίκησιν ἔχομεν ἐκ τοῦ ἐσωτερικοῦ αὐτοῦ τούτου τοῦ θολωτοῦ τάφου καὶ συγκεκριμένως ἐκ τῶν κοιλοτήτων τοῦ βράχου (14-19/λ-ο) ὑπὸ τὸ δάπεδον τοῦ ταφικοῦ θαλάμου, τὸ ἄποϊον καὶ κα-

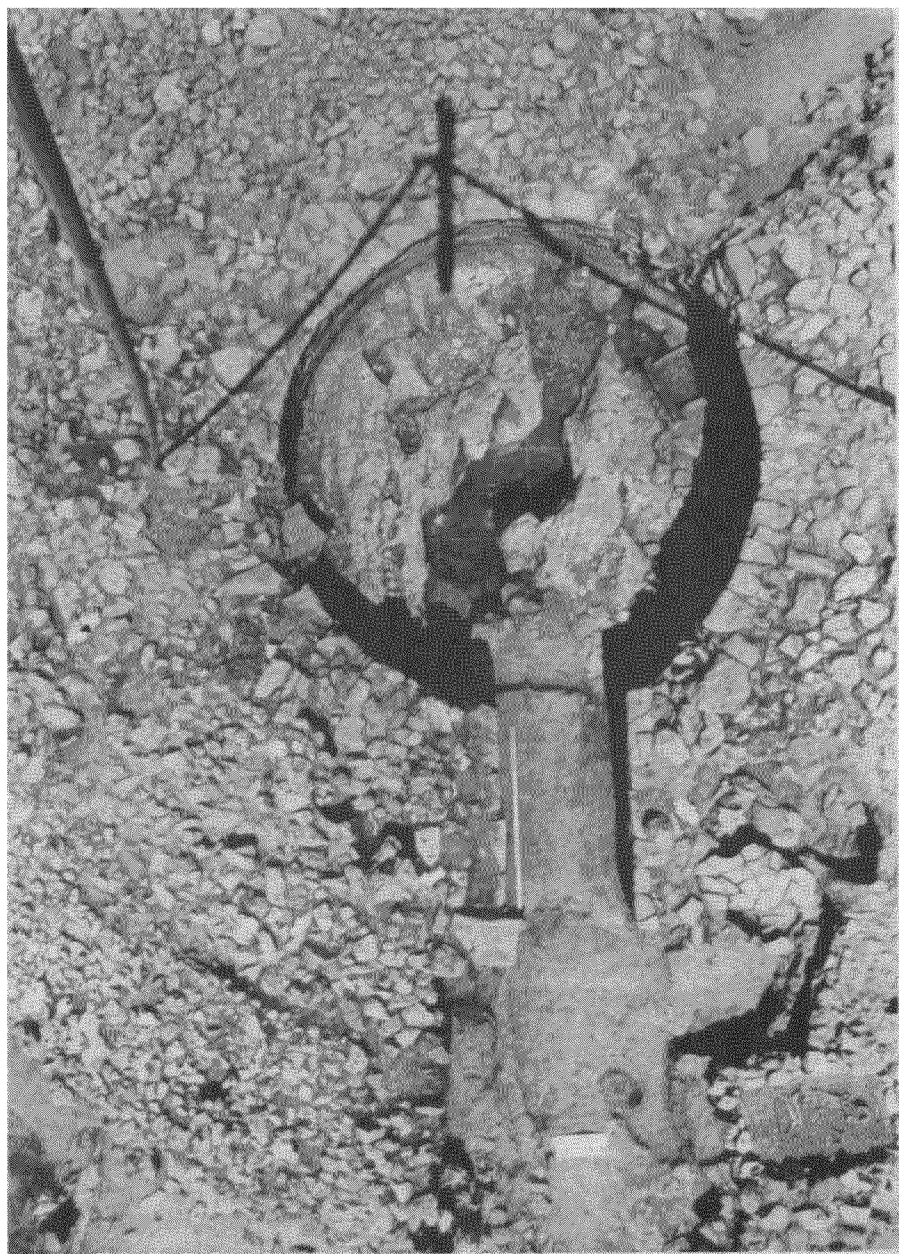
9) MME, σ. 131 ἀριθ. 10, σσ. 264-265 ἀριθ. 10 (62) καὶ AJA 1961, ε. ἀ., σ. 243 ἀριθ. 59 καὶ 62. Πρβ. E. Meyer, Messenien, RE, Supplementband XV, 1978, σσ. 213,41-44.



Πίν. 2. Ἡ ἀνασκαφή ἐξ Ἀνατολῶν. Διακρίνονται τὰ ἀποκαλυφθέντα τμήματα (Δυτικόν, Νότιον, Ἀνατολικόν) τοῦ ΠΕ οἰκισμοῦ μέ τόν ΜΕ πύθον 6, τήν ἀποθήκην τῶν πύθων 2 καί 8, τόν ΜΕ ἐπί ἐνός ΠΕ τοίχου τάφον καί, περαιτέρω, ἀριστερᾷ τῷ ΝΝΔ τμήμα τοῦ οἰκισμοῦ. Ἐπί τοῦ τύμβου διακρίνονται οἱ πύθοι 1, 5, 11 καί δεξιᾷ ἢ ΒΑ τάφος παραβίασεως τοῦ τύμβου.

τεστρέψαμεν τῷ 1977, εὐθὺς ὅτε διεπιστώθη ἡ ὑπαρξίς ὀστράκων καί ἄλλων Πρωτοελλαδικῆς ἐποχῆς ἀντικειμένων ἐντός τοῦ τεχνητοῦ δαπέδου αὐτοῦ (πίν. 3).

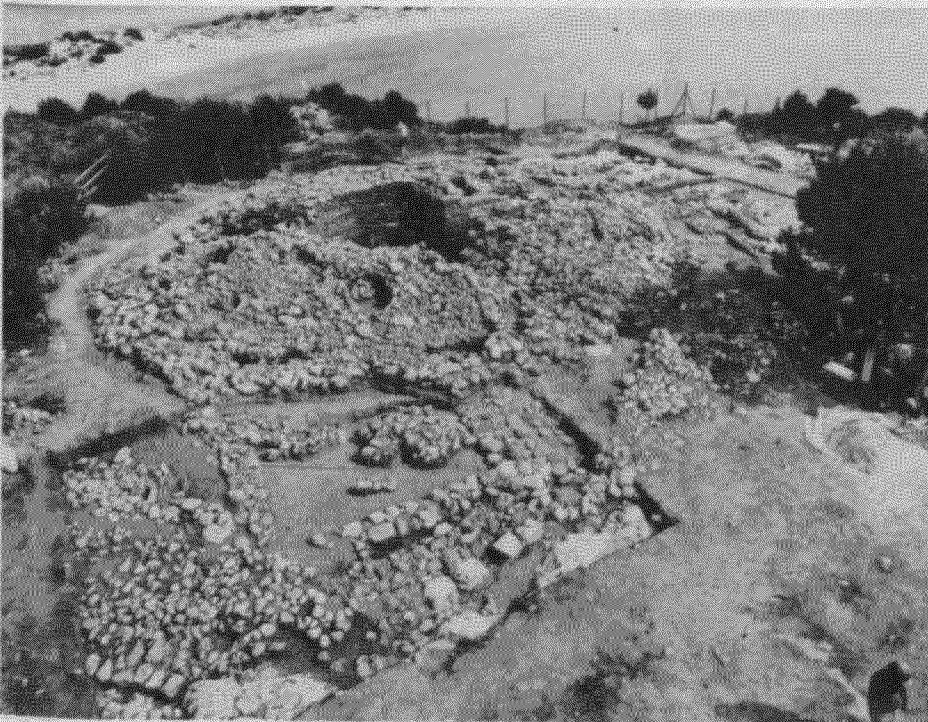
Τὰ εὐάριθμα ὄστρακα Ὑστέρας Νεολιθικῆς Ἐποχῆς, τὰ ὁποῖα προῆλθον, κατὰ βάσιν, ἐκ τῆς κοιλότητος ὑπ' ἀριθ. 7Α, (18-19/λ-μ), ἐνῶ ἄλλα μεμονωμένα προῆλθον ἐξ ἄλλων κοιλοτήτων, ἔχουν τήν χαρακτηριστικὴν στίλβωσιν τῆς ἐποχῆς ἐκείνης (περὶ τὸ 3.000 π.Χ.) καί τὴν λεγομένην γραπτὴν διακόσμησιν τόσον εἰς τὴν ἐσωτερικὴν ὅσον καί εἰς τὴν ἐξωτερικὴν ὄψιν (ἐπιφάνειαν) τοῦ ἀγγείου. Ἡ διακόσμησις περιορίζεται εἰς παραλλήλους ἢ μὴ γραμμὰς καί εἶναι βαθέος ἐρυθροῦ καί καστανοῦ χρώματος ἐπὶ μιᾶς ἀνοικτοτέρας ἐπιφανείας, δηλαδὴ ὡς σύνολον ἀποτελοῦν τὴν τεχνικὴν τοῦ σκοτεινοῦ σχεδίου ἐπὶ τῆς ἀνοικτοχρώμου ἐπιφανείας (φόντου) τοῦ ἀγγείου. Ἐνδεικτικὸς εἶναι καί ὁ σχηματισμὸς τοῦ χεῖλους, τὸ ὁποῖον εἶναι τεχνηέντως κυρτόν. Σημειωθῆτω, ὡσαύτως, ὅτι, ἐφ' ὅσον διεξαχθῆ μία ἐκτεταμένη ἔρευνα εἰς τὰς πολυπληθεῖς κοιλοτήτας καί εἰς τὰ σπήλαια τῶν βράχων τῆς περιοχῆς θὰ εὐρεθῶν πολλὰ ἄλλα κατάλοιπα τοῦ νεολιθικοῦ πολιτισμοῦ τῆς περιοχῆς, ὁ



Πίν. 3. Ο Μυκηναϊκής Έποχής θολωτός τάφος και το περίχ τμήμα του τύμβου άνωθεν. Κάτω άριστερά είναι ή μεταγενεστέρα του τύμβου ΝΔ προσθήκη, εις τό κέντρον ό «δρόμος» του θολωτού τάφου, κάτω δεξιή ό ΜΕ τάφος και περαιτέρω προς Β οι πίθοι 1, 5.

όποιος, ως κατοίκησης, θα παρουσίαζεν εξαιρετικόν διαφέρον. Ἡ νεολιθική κεραμική τῆς Βοϊδοκοιλιάς παρουσιάζεται ἀπολύτως ὁμοία πρὸς τὴν τῆς λοιπῆς ἠπειρωτικῆς χώρας.

Εἰς τὸν ΒΔ τομέα, ἐξ ἄλλου, τῆς ἀνασκαπτομένης περιοχῆς ἤρχισεν ἀνασκαπτόμενος εἰς ἀψιδωτὸς τοῖχος, ὁ ὁποῖος (6-8/η-λ) δέον ὅπως ἀνήκη εἰς μίαν παλαιάν φάσιν μὴ εἰσέτι καθορισθεῖσαν (πίν. 4). Πάντως, ἐκ τοῦ ὄλου κεραμικοῦ ὕλικου τὸ ὁποῖον ἔχομεν εἰς τὴν διάθεσίν μας μέχρι τοῦδε, δυνατόν νά ὑποστηριχθῆ ὅτι ἡ μετάβασις ἀπὸ τῆς ὑστέρας αὐτῆς νεολιθικῆς φάσεως εἰς τὴν πρῶιμον φάσιν τῆς Πρωίμου Ἐποχῆς τοῦ Χαλκοῦ εἰς τὴν Βοϊδοκοιλίαν ὑπῆρξεν ὁμαλὴ καὶ τοῦτο διότι ἔχομεν ὅλα τὰ χαρακτηριστικὰ ἐκεῖνα ἐκ τῆς κεραμικῆς γνωρίσματα τὰ ὁποῖα καταπεῖθουν περὶ τοῦτου. Κατὰ ταῦτα, δὲν εἶναι περιεργον ὅτι καὶ εἰς τὴν Βοϊδοκοιλίαν ἀνεπτύχθη ὁ λεγόμενος Πρωτοελλαδικὸς πολιτισμὸς τῆς τρίτης χιλιετίας π.Χ. καὶ μάλιστα καὶ δι' ἓνα εἰσέτι λόγον: ἐκ τῆς ἀμέσου γειτονίας τῆς θέσεως πρὸς τὴν θάλασσαν. Ἦτο, πράγματι, ἰδανικὴ ἡ ἐπιλογὴ τῆς θέσεως τῆς Βοϊδοκοιλιάς, διότι ἐξησφάλιζε πλήρη τὴν κατόπτευσιν τῆς πέριξ περιοχῆς, ὑπῆρχε ἀπολύτως ἀσφαλῆς ὁρμος



Πίν. 4. Ἡ ἀνασκαφὴ ἀπὸ ΒΔ. Διακρίνονται ὁ ΒΔ τομέας, ὁ τύμβος με τοὺς πρὸ τοῦ περιβόλου ἐξαχθέντας λίθους καὶ ὁ βολωτὸς τάφος εἰς τὸ κέντρον. Ἐπὶ τοῦ τύμβου διακρίνονται ἰδιαίτερος οἱ πίθοι 10 καὶ 7.

διά τὰ πλοῖα τῆς ἐποχῆς καί, βεβαίως, θά ὑπῆρχε πλησίον που καί πηγὴ ποσίμου ὕδατος, ἡ ὁποία, ὁμολογητέον, δὲν ἔχει ἐπισημανθῆ εἰσέτι, πέρα σημείου τινὸς εἰς τὸ Νότιον τμήμα τοῦ ὄρους, ὅπου πόσιμον ὕδωρ ἀναβλύζει κυριολεκτικῶς ἐκ τῆς θαλάσσης.

Πρωτοελλαδικὴ ἐποχὴ

Ἡ περίοδος ἰκμῆς τῆς Βοϊδοκοιλιάς, ὅπως καὶ δι' ὄλην τὴν ἡπειρωτικὴν Ἑλλάδα καὶ τὰς Κυκλάδας, ὑπῆρξεν ἡ ΠΕ II, λεγομένη, φάσις, ἡ ὁποία διήρκεσεν ἀπὸ τοῦ 2.500 μέχρι τοῦ 2.100 π.Χ. καὶ ἡ ὁποία χαρακτηρίζεται ὡς κοινὸς πολιτισμὸς, ὡς «Πρωτοελλαδικὴ κοινὴ» διὰ τὴν ἀνατολικὴν ἡπειρωτικὴν περιοχὴν καὶ τὴν Στερεάν Ἑλλάδα. Ἦδη, μετὰ τὴν ἀνασκαφὴν τῶν Ἀκοβίτικων Καλαμῶν ὑπὸ τοῦ Ἐφόρου Π. Θέμελη καὶ τῆς Ἐφόρου Ἀρχαιοτήτων Θ. Καράγιωργα-Σταθακοπούλου,¹⁰ τὴν ἐπαναληφθεῖσαν ἀνασκαφὴν τῆς Βοϊδοκοιλιάς, ὡς καὶ τὰ εὐρήματα τῶν καθηγητῶν McDonald-Hope Simpson εἰς τὴν μείζονα περιοχὴν τῆς Βοϊδοκοιλιάς ¹¹ (ἐκτὸς τοῦ νῦν ἀνασκαπτομένου χώρου), διαπιστοῦται ὅτι ἡ «Πρωτοελλαδικὴ κοινὴ» ἐξηπλοῦτο κατ' ἐκείνους τοὺς χρόνους καὶ καθ' ὄλην τὴν Ν καὶ ΝΔ Πελοπόννησον.

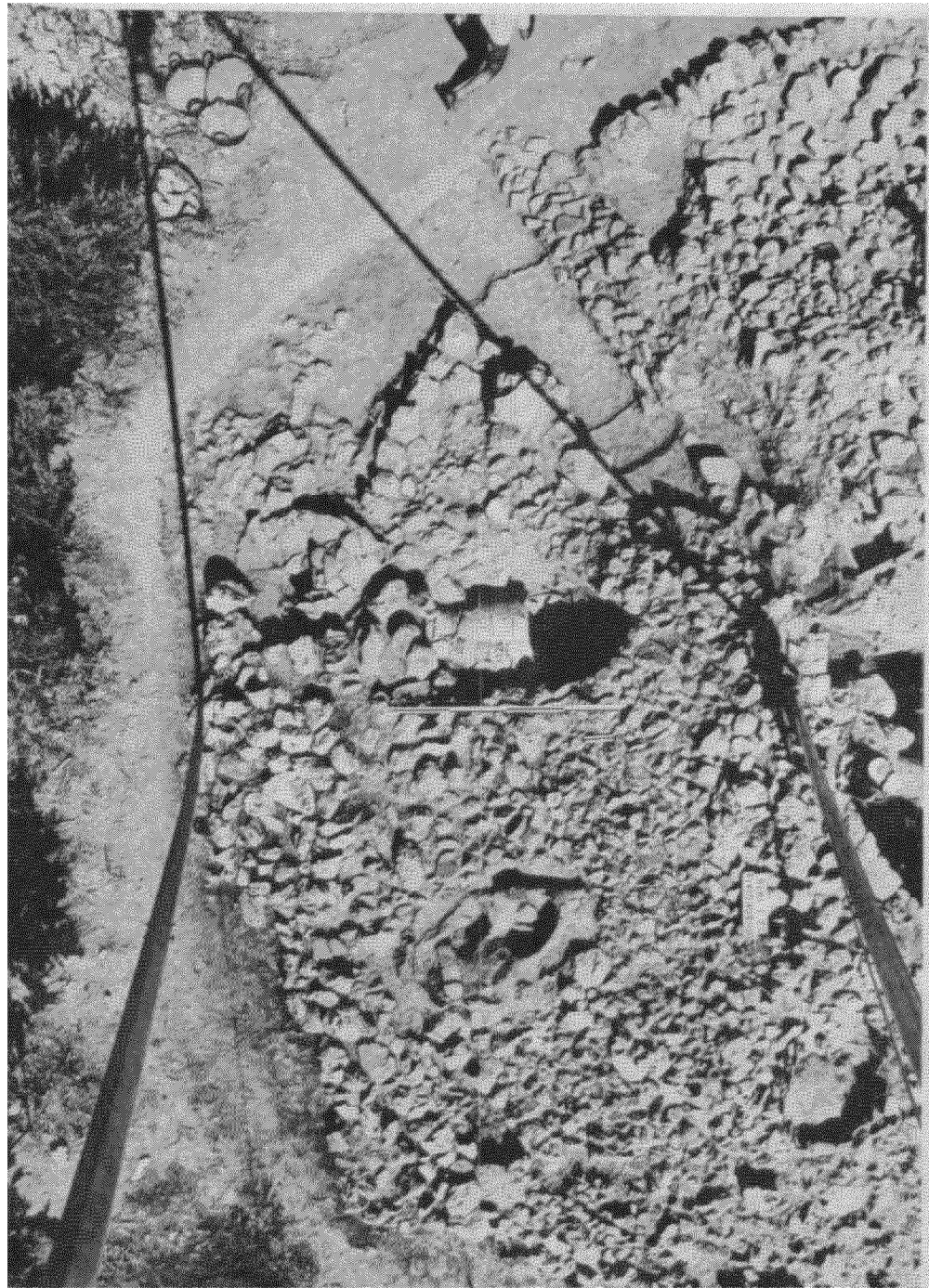
Ὁ οἰκισμὸς τῆς ΠΕ II φάσεως τῆς Βοϊδοκοιλιάς χαρακτηρίζεται, ὡς καὶ εἰς τὸ ἄλλο περιώνυμον σύγχρονον κέντρον, τὴν Λέρναν τῆς Ἀργολίδος¹², ἀπὸ ἀλληλοδιάδοχα κτίσματα πού ἐκτίζοντο εἰς διάφορα σημεῖα τοῦ ἐκτεταμένου γενικῶς οἰκισμοῦ πάνω εἰς τὸν φυσικὸν βράχον, πού ἐχρειάσθη τὸ ἰσοπεδωθῆ πρὸς κάλυψιν τῶν παρουσιαζομένων κοιλοτήτων. Κατ' αὐτὸν τὸν τρόπον ἦτο δυνατόν νὰ δημιουργῶνται ὁμαλὰ καὶ ἐπίπεδα τὰ δάπεδα τῶν δωματίων τῶν περιωρισμένων τὸν ἀριθμὸν οἰκιῶν τοῦ οἰκισμοῦ. Τοῦτο παρετηρήθη μέχρι τοῦδε καὶ εἰς τὸ ἐσωτερικὸν τοῦ θολωτοῦ τάφου καὶ εἰς ἓν σημεῖον τοῦ «δρόμου», ὅπου ὑπῆρχον (17-18/υ-χ) τρεῖς μικροὶ «βόθροι» (πίν. 3,6). Σημειωτέον ὅτι ἡ δημιουργία ἱκανοῦ, μὲ ἀπόλυτον συνοχὴν καὶ στερεότητα, ὑπεδάφους ἐπετεύχθη χάρις εἰς τὴν πλήρωσιν μέχρι βάθους 50 ἐκ., κατὰ περιπτώσεις, τῶν ὑφισταμένων κοιλοτήτων τοῦ βράχου διὰ λιθαρίων διαστάσεων μέχρι 10 ἐκ. Οὕτω, μὲ τὴν παράλληλον χρῆσιν λιθαρίων καὶ χρώματος, ὡς καὶ ἄλλων καταλοιπῶν ἐκ τοῦ καθ' ἡμέραν βίου τῶν τότε Πρωτοελλαδιτῶν, καὶ εἰς διαφόρους, βεβαίως, περιόδους ἐδημιουργήθη τὸ ἀναγκαῖον ὑπέδαφος, ὑπεράνω τοῦ ὁποίου ἐσηματίσθη (ἰσοπεδώθη) τὸ δάπεδον τῶν διαφόρων κατοικουμένων χώρων.

Διάφορα, ἐπίσης, εὐρήματα, τὰ ὁποῖα ἐσημειώθησαν, ἦσαν ἰδιαιτέρως χαρακτηριστικὰ διὰ τὴν ζωὴν, τὰ ἔθιμα καὶ τὰς συνθηκὰς τῶν τότε Πρωτοελλαδιτῶν καὶ γενικῶς διὰ τὰς δυνατότητας τὰς ὁποίας εἶχον ὥστε νὰ ἠμποροῦν νὰ ἀντεπεξέρχωνται εἰς τὰς τότε ὑφισταμένας ἀνάγκας διαβίωσης. Μεταξὺ τῶν σημειωθέντων εὐρημάτων μνημονεύομεν, κατὰ κύριον λόγον, τοὺς λεγο-

10) Π. Θέμελης, Ἀρχαιολογικὰ Ἀνάλεκτα ἐξ Ἀθηνῶν (ΑΑΑ) III, 1970, σσ. 303-311 καὶ Θ. Καράγιωργα, Ἀρχαιολογικὸν Δελτίον (ΑΔ) 26, 1971, Β'-1 Χρονικά, σσ. 126-129.

11) AJA 1961, σ. 243 ἀριθ. 59, MME, σσ. 264-265 ἀριθ. 10 (62).

12) J. L. Caskey, Hesperia 29, 1960, σ. 285 κ. ἐξ.



Πιν. 5. Το Β τμήμα του τρύβου άνωθεν. Έκ δεξιών διακρίνονται η ΒΑ τάφρος, οι πίλοι 4, 12.



Πίν. 6. Η άνωσκαφή από Νότον. Αριστερά (πάνω) διακρίνεται ο Ν-ΝΔ τομέας (ΠΕ II φάσκος κτίσμα) και περαιτέρω ο τύμβος και εις το βάθος ο ΒΔ τομέας (ΠΕ κτίσμα). Εις το κέντρον διακρίνεται ο «δρόμος» του θολωτού τάφου με τον θολωτόν τάφον. Δεξιά ο βραχύς ΝΝΑ τομέας με το «πλήθος των κοιλότητων, περαιτέρω το ΠΕ II φάσκος εμβύς κτίσμα (δεξιά περαιτέρω, ΠΕ έρστια) και εις το βάθος το Ανατολικόν τμήμα του

μένους «βόθρους», οι οποίοι ήταν μικρά πιθαράκια διαμέτρου, τουλάχιστον, 30 εκ. και έτοποθετούντο εντός του δαπέδου των δωματίων των ΠΕ οικιών. Οι «βόθροι» αυτοί έχρησιμευον είτε διά διατήρησιν των γεωργικών προϊόντων είτε δι' έψησιν τροφών είτε προς διατήρησιν τής πυράς κατά την διάρκειαν τής νυκτός. Είς τόν δρόμον του θολωτού τάφου (πίν. 6 εις τό κέντρον) εύρέθησαν δύο παρόμοιοι βοθρίσκοι, οι οποίοι όμως είχαν τό χαρακτηριστικόν γνώρισμα ότι εκάτερος άπετελείτο εκ δύο μικρών πιθαρίων, τό έν εντός του άλλου. Παρομοία περίπτωσις έπιστοποιήθη και εις τόν οικισμόν IV των Σιταγρών.¹³ Έντός αυτών των μικρών πιθαρίων εύρέθησαν δσπρακα, χώρα, τέφρα κ.ο.κ. Άλλος βοθρίσκος εύρέθη νοτιώτερον (16-17/ αβ-αγ) κατά την (πρός Νότον) νοητήν επέκτασιν του «δρόμου» του θολωτού τάφου, ένφ άλλος τέταρτος εγγύτατα των δύο πρώτων (ΝΔ αυτών). Τέλος, άλλοι δύο εύρέθησαν εντός τής κοιλότητος 8 υπό τό δάπεδον (19/ν-ξ) του ταφικού θαλάμου του θολωτού τάφου και μάλιστα εις ίκανόν βάθος πλέον του ήμίσεος μέτρου. Ό δεύτερος έπισημανθείς, αλλά μη εισέτι έρευνηθείς, εδρηται υπό τό θεμέλιον του ανατολικού τμήματος τής θόλου και ή ανασκαφή του θα παρουσιάση, ως αναμένεται, προβλήματα. Βεβαίως, δέν είναι εισέτι γνωστόν κατά πόσον έχρησιμοποιήθη κατά την ΠΕ έποχήν ή κατά τινα προγενεστέραν Νεολιθικήν φάσιν.

Του Πρωτοελλαδικού οικισμού εύρέθησαν μέχρι σήμεραν ελάχιστα μέρη, συγκεκριμένως εις τόν ΒΔ, εις τόν ΝΝΔ και εις τόν ΝΑ τομέα. Τα έρείπια του οικισμού (και των επί μέρους οικιών) άφέθησαν (πίν. 2,4) ως εύρέθησαν με όλα εκείνα τά στοιχειά τά όποία συνθέτουν την αναλλοίωτον παραμείναν εικόνα καταστροφής των διαφόρων φάσεων εις τās όποίας άνηκον. Η άπομάκρυνσις καταρριφθέντων εκ των τοίχων των οικιών λίθων θα γίνη μόνον εις την τελικήν φάσιν τής ανασκαφής, άφου θα έχωμεν ήδη άποκαλύψει τό σύνολον του οικισμού. Ούτω, θα είναι δυνατή ή πλήρης άποκατάστασις των επί μέρους τοίχων και ή άπόδοσις εις τās συγχρόνους οίκιας έν γενεί τής εικόνος την όποιαν ένεφάνιζον τότε.

Ός έσημειώθη, έχομεν την εικόνα καταστροφής του οικισμού, άλλ' άνευ οίουδήποτε ίχνους πυρκαϊάς. Άρα, άλλα θα ήσαν τά αιτια: είτε άπλή καταστροφή των οικιών είτε βαθμιαία μείωσις του πληθυσμού του ΠΕ οικισμού και έγκατάλειψις τής περιοχής. Έν τη προόδω τής ανασκαφής θα είναι δυνατόν νά διευκρινηθούν ώρισμένα προβλήματα και μάλιστα δσον άφορα εις την ακριβή χρονολογίαν καταστροφής, δηλ. νά καθορισθη έπακριβώς κατά ποίαν φάσιν έπισυνέβη ή καταστροφή αυτή, κατά τά τέλη τής ΠΕ II φάσεως ή κατά τās άρχάς τής ΠΕ III φάσεως¹⁴. Αι φάσεις καταστροφής εις τούς διαφόρους ΠΕ οικισμούς τής ήπειρωτικής Έλλάδος παρουσιάζουν, ως γνωστόν, ώρισμέ-

13) Δ.Ρ. Θεοχάρης, Νεολιθική Έλλάς, Άθήναι 1973, εις. 236.

14) J. L. Caskey, The Early Helladic Period in the Argolid, *Hesperia* 29, 1960, σσ. 285-303. Του αυτού, Houses of the fourth Settlement at Lerna. Χαριστήριον εις Ά.Κ. Όρλάνδον, Γ', 1966, σσ. 144-152. Πρβ. και J. Cl. Overbeck, III, Greek Towns of the Early Bronze Age. *Classical Journal* 65, 1 1969-70, σσ. 1-7, ό αυτός, A Study of Early Helladic Architecture, Univ. of Cincinnati. D. 1963 (Ann Arbor 1979).

νας χρονικάς-χρονολογικάς διαφοράς καί, λόγω άκριβώς αὐτῆς τῆς ύφισταμένης, ἔν τινι μέτρῳ, ἀβεβαιότητος περί τήν χρονολόγησιν, ἔτι δέ λόγω τῆς μή εἰσέτι συμπληρώσεως τῆς ἀνασκαφῆς καί τῆς πλήρους μελέτης ὄλων τῶν κεραμεικῶν εὐρημάτων ἐξ αὐτῆς τῆς ἐπιμάχου μεταβατικῆς φάσεως ΠΕ ΙΙ/ΙΙΙ, δέν εἶναι δυνατόν νά καταλήξωμεν εἰς ἀπολύτως συγκεκριμένα χρονολογικά πλαίσια.

Αἱ ΠΕ οἰκίαι τῆς Βοΐδοκοιλιάς εἶχον τοίχους μέ λίθους μέχρις ἐνός ὠρισμένου ὕψους (πίν. 2,6). Οἱ περισσότεροι τῶν τοίχων τούτων ἐσώθησαν ὡς θεμέλια καί πάλιν εἶτε μερικῶς εἶτε καθ' ὄλον τὸ μήκος των. Ὀλίγοι ἐκ τῶν τοίχων - καί αὐτοῖ πάντοτε μέ κατεῦθυσιν ἀπό ΝΝΔ πρὸς ΒΒΑ-, ἐσώθησαν (18-21/ρ-ψ καί 21-24/π-ψ) μέχρις ὕψους ἐνός, περίπου, μέτρου καί κατά τι ὀλιγώτερον. Ἡ ἀνωδομή των θά ἦτο - πέρα ἐνός ὠρισμένου ὕψους - ἐξ ἄλλου ὕλικου, τὸ ὁποῖον, ὁμως, δέν διεσώθη. Συγκεκριμένως, θά ὑπῆρχον πλίνθοι, τῶν ὁποίων, ὁμως, δέν ἴχνος ἔφθασε μέχρις ἡμῶν. Τοῦτο διεπιστώθη ἐκ τοῦ γεγονότος ὅτι ἔλλείπει ἡ δυτικῆ σειρὰ λίθων εἰς τήν ἀνωτέραν στρῶσιν λίθων τοῦ κατωτέρου τμήματος τοῦ τοίχου ἐφ' οὗ ὁ ΜΕ τάφος καί τὸ «δέπας ἀμφικύπελλον». Οὕτως, ὡς εἰς τὸ κτήριον ΒΓ τῆς Λέρνης καί τὸ μέγαρον Α τῶν Ἀκοβίτικων, ἡ ἀνωτέρα στρῶσις λίθων εἰσέχει ἐλαφρῶς τοῦ θεμελίου διευκολύνουσα τήν ὑποδομήν τῶν ὑπερκειμένων ὠμοπλίνθρων. Ἐπίσης, οὐδέν στοιχεῖον (οὐδέ ἴχνος) τοῦ συστήματος στεγάσεως διεσώθη, καί, ἀσφαλῶς, δέν εἶχομεν ἐν κτήριον ΒΓ, ἐν House of the Tiles, ὡς εἰς τήν Λέρναν τῆς Ἀργολίδος, διότι οὔτε κέραμοι οὔτε σχιστολιθικαὶ πλάκες διετηρήθησαν, ὡς εἰς Λέρναν καί Ἀκοβίτικα (ΠΕ μέγαρα).

Εἰς τὸν ΝΔ τομέα ἀποκαλύπτεται σταδιακῶς μία ΠΕ ΙΙ φάσεως οἰκία μέ θεμέλια ἐκτισμένα διὰ ποικίλων λίθων (πίν. 7). Οἱ τοῖχοι της δυνατόν νά ἦσαν διπλοῖ, ὡς εἰς τὰ Ἀκοβίτικα,¹⁵ ἀλλά τὸ πρᾶγμα δέν εἶναι ἀπολύτως βέβαιον εἰσέτι. Συγκεκριμένως, μέ τήν ἀναμενομένην συνέχισιν τῶν ἀνασκαφῶν καί μέ τὰ ἀποτελέσματα τὰ ὁποῖα θά προκύψουν ἐκ τῆς μελέτης τοῦ κεραμεικοῦ ὕλικου ἐκ τοῦ κτίσματος καί ἐκ τοῦ περιβάλλοντος αὐτὸν χώρου, θά συμπληρωθοῦν ἀσφαλέστερον τὰ ἀρχιτεκτονικὰ σχέδια τῶν διαφόρων κτισμάτων καί θά διαφανῆ κατά πόσον ὁ παχὺς οὗτος τοῖχος τοῦ Ν-ΝΔ τομέως (15-17/χ-αβ) εἶναι εἰς ἡ ἀνήκει εἰς δύο κτίσματα ἐφαπτόμενα μεταξύ των. Ὑπάρχει ἀκόμη πολλή ἐργασία νά ἐπιτελεσθῆ καί μάλιστα, ἐάν ἔχωμεν ὑπ' ὄψει ὅτι ἀγνοοῦμεν καί τὸν ἐπακριβῆ προσανατολισμὸν τῶν κτηρίων αὐτῶν.

Ἐκ τῶν ὀστράκων πάντως τῶν ἀγγείων τὰ ὁποῖα εὐρέθησαν ἐπὶ τοῦ δαπέδου τοῦ δωματίου τοῦ κτηρίου (12-17/φ-ω) τοῦ ΝΝΔ τομέως (πρὸ τοῦ ΝΝΔ τμήματος τοῦ περιβόλου τοῦ τύμβου πρὸς Νότον) προέκυψε καί ἡ μνημονευθεῖσα χρονολόγησις περί τῆς ἰδρύσεως (καί, κατά συνέπειαν, περί τῆς χρήσεως) τοῦ κτηρίου κατά τήν μείζονα ΠΕ ΙΙ φάσιν. Πρόκειται περί μικρῶν φιαλιδίων (εὐρυστόμων ἀβαθῶν, κατά τὸ πλεῖστον, κυπέλλων), τὰ ὁποῖα ἔχουν χεῖλος νεῦον πρὸς τὰ ἔσω ἐλαφρῶς. Σχηματίζεται δηλ. μία κυρτῆ ἐπιφάνεια

15) Ἐπὶ τοῦ θέματος ἰδὲ Π. Θέμελη, ἔ. ἀ., σ. 305 καί Θ. Καράγιωργα, ἔ. ἀ., σ. 126.



Πίν. 7. Ο ΝΝΑ-Ν-ΝΝΑ τομεύς άνωθεν. Διακρίνονται δεξιιά αι κοιλότητες ΝΑ του ΠΕ ΙΙ φάσεως οικισμού, άνω δεξιιά η άποθήκη τών πίθων, κατά τό κέντρον ό έξώτερος «δρόμος» του θολωτού τάφου και άριστερά τό ΝΝΑ τμήμα του ΠΕ οικισμού.

εις τό έξωτερικόν τμήμα του χείλους. Είς τό ΒΑ τμήμα του αύτου δωματίου (15-16/χ-ψ) εύρέθησαν και τά μοναδικά ίχνη πυράς, δλωσ περιωρισμένης έκτάσεως, τά όποία εύρέθησαν εις τόν οικισμόν καθόλου.

Τά μνημονευθέντα ΠΕ ΙΙ φιαλιδια είναι τά κατ' έξοχήν αντιπροσωπευτικά [και κατά τόν αριθμόν (πλήθος) και κατά τό σχήμα όμοι μετά του έτέρου όμοίως λιαν αντιπροσωπευόμενου άγγείου, του επικαλουμένου κύμβη ή έμβαμματοδοχείου, ήτοι του κυπέλλου μετά βάσεως και ραμφοστόμου περίπου προχοής εναντι του σημείου της λαβής] πήλινα άγγεία της ΠΕ ΙΙ φάσεως και άποτελοϋν τόν άσφαλέστερον όδηγόν διά την άκριβή χρονολόγησιν τών κτισμάτων, εις τά δάπεδα τών όποιων εύρέθησαν.¹⁶ Παρόμοια δσπρακα, και ιδιαίτέρως τμήματα εκ του χείλους, εύρέθησαν και εις άλλα σημεία του οικισμού κατά τās προσφάτους άνασκαφάς (των έτών 1977 και 1978), ως και κατά τās

16) J.L.Caskey, *Hesperia* 29,1960, σ. 291 εικ. 1. Πολλαι τών κυμβών της Βοϊδοκοιλιάς εΐχον κάθετον την λαγήν.

άνασκαφάς τοῦ Μαρινάτου εἰς τὸν θολωτὸν τάφον (1956) καὶ εἰς τὸν «δρόμον» πρὸ τῆς εἰσόδου αὐτοῦ (1958). Βεβαίως, προέρχονται καὶ ἀπὸ σημεῖα τὰ ὁποῖα ἀνεμοχλεύθησαν ὑπὸ τῶν τυμβωρύχων, οἱ ὁποῖοι ἐδημιούργησαν (19-22/η-λ) τὴν ΒΑ λεγομένην τάφρον (1923) καθ' ὅλην τὴν ἀντίστοιχον ἀκτίνα τοῦ τύμβου. Εἰς αὐτὴν τὴν περίπτωσιν τὰ ἀνευρεθέντα ὄστρακα δὲν χρονολογοῦν ἀμέσως τὸν κατὰ τὸ σημεῖον ἐκεῖνο — ὑπὸ τὸν μεταγενέστερον τύμβον — ἐκτεινόμενον οἰκισμὸν, ἀλλὰ ἐμμέσως καὶ τοῦτο λόγῳ τῆς σημειωθείσης ὑπὸ τῶν τυμβωρύχων ἀναμοχλεύσεως καὶ τῆς ἀδυναμίας μας νὰ γνωρίζωμεν ἐκ ποίου σημείου ἐπακριβῶς ἢ ἐκ ποίου βάθους προήρχοντο τὰ ὄστρακα αὐτά.

Εἰδικὸς λόγος δεόν ὄπως γίνῃ περὶ τῶν παχέων ἢ ἄλλως πως διπλῶν (κατὰ τὸ πάχος ἐν συγκρίσει πρὸς τοὺς ἀπλοῦς-κανονικοὺς τοίχους) τοίχων οἱ ὁποῖοι ἐκκινοῦν, κατὰ βάσιν, ἀπὸ τοῦ μείζονος Νοτίου τομέως καὶ κατευθύνονται πρὸς Βορρᾶν (εἰδικώτερον ἀπὸ ΝΝΔ πρὸς ΒΒΑ). Οὗτοι ἔχουν πάχος μέχρις 1,30μ. καὶ κατὰ τὸ μέσον αὐτῶν (κατὰ μῆκος) διακρίνεται (15-17/χ-αβ) σαφῶς μία διαχωριστικὴ γραμμὴ, ἡ ὁποία διακρίνεται καὶ εἰς μίαν περίπτωσιν εἰς τὸ ὑπὸ τοῦ Π. Θέμελη ἀνασκαφέν ΠΕ II ἐποχῆς (σύγχρονον) μέγαρον Α εἰς Ἀκοβίτικα Καλαμῶν.¹⁷ Σημειωτέον, πρὸς τούτοις, ὅτι κατὰ μῆκος θεωρούμενοι οἱ τοῖχοι οὗτοι εἶναι μὲν περίπου παράλληλοι, πλὴν ὅμως εἰς λοξὴν πῶς τοποθέτησιν καὶ μὲ μικρότατον — κατὰ μῆκος πάντοτε — ἀφιέμενον κενόν, τὸ ὁποῖον προβληματίζει κατὰ πόσον τὸ σύνολον ἀνήκεν εἰς ἓν καὶ μόνον κτίσμα καὶ οὐχὶ εἰς πλείονα, μεταξύ τῶν ὁποίων εἶχεν ἀφεθῆ διόδος προσπελάσεως καὶ ἐπικοινωνίας διὰ τὰ διάφορα κτίσματα τοῦ οἰκισμοῦ.

Τὸ δυσάρεστον εἶναι ὅτι τὸ πλεῖστον τῶν κτηρίων τοῦ ΠΕ οἰκισμοῦ εὐρηται ὑπὸ τὸν τύμβον, ἐνῶ σημαντικὰ μέρη κατεστράφησαν κατὰ τὸ κέντρον τοῦ τύμβου ὅτε κατεσκευάσθη μεταγενέστερον ὁ θολωτὸς τάφος, ὁ λεγόμενος τοῦ Θρασυμήδους, ὄστατον τῶν ταφικῶν μνημείων τῆς θέσεως. Βεβαίως, ὄρισμένα ἐπὶ πλέον κτίσματα θὰ ἔλθουν εἰς φῶς μὲ τὴν συνέχισιν τῆς ἀνασκαφῆς περὶ τοῦ τύμβου καὶ ἀναμένεται ὅτι — καὶ μὲ τὴν βοήθειαν ὄρισμένων τομῶν αἱ ὁποῖαι θὰ ἀνοίγουν εἰς βάθος εἰς τὰ σημεῖα ἐκεῖνα τοῦ τύμβου εἰς τὰ ὁποῖα ὑπάρχουν οἱ προσωρινῶς πρὸς συγκόλλησιν ἀπομακρυνόμενοι ταφικοὶ πίθοι — θὰ συμπληρωθοῦν τὰ ἀρχιτεκτονικὰ σχέδια τῶν εἰς ἀλληλοδιαδόχους οἰκοδομικὰς φάσεις ἰδρυθέντων ΠΕ II κτηρίων. Εἰς τὴν διακρίβωσιν αὐτὴν θὰ βοηθηθῶμεν, ἐπαναλαμβάνω, μεγάλως καὶ ὑπὸ τῶν ὄστράκων τὰ ὁποῖα ἀνευρέθησαν ἢ θὰ ἀνευρίσκονται ἐπὶ τοῦ δαπέδου τῶν κατωκημένων χώρων τοῦ οἰκισμοῦ αὐτοῦ καὶ ὑπὸ τὰ θεμέλια τῶν τοίχων τῶν διαφόρων κτισμάτων. Οὕτω, τελικῶς, θὰ διακριθῶσιν κατὰ πόσον ἅπαντες (τρεῖς ἢ τέσσαρες) οἱ ἀναφανέντες διπλοὶ (παχεῖς) τοῖχοι εἶχον δημιουργηθῆ εὐθύς ἐξ ἀρχῆς παχύτεροι τῶν λοιπῶν ἢ κατὰ πόσον ἀνήκον, κατὰ περιπτώσεις, εἰς δύο γειτονικὰς οἰκίας. Μᾶλλον κλίνομεν εἰς τὴν ἄποψιν ὅτι οἱ τοῖχοι οὗτοι ἀνήκουν εἰς τὸ εὐμέγεθες

17) Π. Θέμελης, ΑΑΑ ΙΙΙ, 1970, σ. 304 σχέδ. Ι, σ. 305, εἰκ. 2. Θ. Καράγιωργα, ΑΔ 26, 1971, Β' -1, σ. 128 (σχ. 2).

κτήριον τὸ ὁποῖον ἰδρύθη κατὰ τὴν περίοδον τῆς μεγαλύτερας ἀκμῆς τοῦ οἰκισμοῦ εἰς τὰ πλαίσια τῆς ΠΕ II φάσεως καὶ εἰδικώτερον εἰς τὴν φάσιν ἐκείνην ἢ ὁποία ἀντιπροσωπεύει τὴν κορωνίδα τῆς ἀκμῆς τοῦ πολιτισμοῦ αὐτοῦ, τὴν φάσιν ἐκείνην ἢ ὁποία ἀποκαλεῖται φάσις Λέρνης III. Κατ' αὐτὴν τὴν ὑποπερίοδον ἰδρύθη καὶ τὸ κτήριον BG τῆς Λέρνης καὶ ἡ Οἰκία τῶν Κεράμων εἰς τὴν Λέρναν καὶ τὰ ἔτι μεγαλύτερα μέγαρα Α καὶ Β εἰς τὰ Ἀκοβίτικα.

Ἐξ ἄλλου, ὡς καὶ εἰς τὸ κτήριον BG τῆς Λέρνης καὶ εἰς τὸ μέγαρον Α τῶν Ἀκοβίτικων, ὑπεράνω τῶν στρώσεων τῶν θεμελίων τοῦ παχέος τούτου ἀπὸ Νότου πρὸς Βορρᾶν βαίνοντος δυτικοῦ τοίχου τῆς ἀποθήκης ὑπῆρχε στρώσις λίθων σχηματίζουσα ἔσοχὴν ἐν σχέσει πρὸς τὰς ὑποκάτω στρώσεις καὶ χρησιμεύουσα ὡς ὑποδομὴ τῶν ὑπερκειμένων ὠμοπλίνθων τῶν ἀποτελουσῶν τὴν ἀνωδομὴν τοῦ κτηρίου. Τῶν ὠμοπλίνθων τούτων, ὡς κατέστη σαφές κατὰ τὴν ἀνασκαφὴν τοῦ ἔτους 1977, οὐδὲν ἴχνος ὑπελείφθη. Ἐχομεν, κατὰ ταῦτα, ἀπαξ ἔτι ταυτότητα ἀρχιτεκτονικῶν κανόνων δομήσεως κατὰ τοὺς χρόνους τούτους τῆς ΠΕ II καθ' ὅλην τὴν ἑκτασιν τῆς Πρωτοελλαδικῆς Κοινῆς, εἶναι δὲ ὅλως ἐνδεικτικὸν τὸ γεγονός ὅτι εἰς ἀπάσας τὰς περιπτώσεις διεσώθη ὡς ἀνωτάτη στρώσις ἢ στρώσις τῆς ἔσοχῆς ἢ χρησιμεύουσα ὡς ὑποδομὴ τῶν ὠμοπλίνθων. Πάντως, κατὰ τὴν ἀνασκαφὴν τοῦ ἔτους 1979 διεπιστώθη ἡ ὑπαρξίς διαλελυμένων πλέον ὠμοπλίνθων, αἱ ὁποῖαι κατεφάνη ὅτι εἶχον πυρακτωθῆ κατὰ τὴν καταστροφὴν τοῦ (τῶν) κτηρίου(-ων).

Ἐπῆρχε, λοιπόν, εἰς τὴν Βοῖδοκοιλίαν ἐν εὐμέγεθες κτήριον τῆς ΠΕ II φάσεως, τὸ ὁποῖον ἐκτίσθη κατὰ τοὺς ἀρχιτεκτονικοὺς κανόνας τῆς ἐποχῆς ἐκείνης καὶ τὸ ὁποῖον διαθέτει δύο, τοῦλάχιστον, παχείς (πάχους 1,30 μ. ὡς ἐγγιστα) τοίχους κατὰ τὰ πρότυπα τῶν καιρῶν ἐκείνων, ὡς δηλαδὴ συμβαίνει καὶ εἰς τὰ μνημονευθέντα σύγχρονα κτήρια τῆς Λέρνης καὶ τῶν Ἀκοβίτικων. Οἱ τοῖχοι τοῦ εὐμέγεθους ΠΕ II κτηρίου τῆς Βοῖδοκοιλίας συνεχίζονται πρὸς ΒΒΑ καὶ ἐξαφανίζονται (19-21/σ-τ) ὑπὸ τὸν τύμβον. Οἱ τοῖχοι οὗτοι διτηρήθησαν περισσότερο εἰς ὕψος ἐν σχέσει πρὸς τοὺς ἄλλους τοίχους τοὺς ἀνασκαφέντας εἰς τὰ ἄκρα τοῦ ἀνασκαπτομένου χώρου, διότι εὑρητο, μετὰ τὴν καταστροφὴν τοῦ οἰκισμοῦ, εἰς τὸ κέντρον περίπου τοῦ συνολικοῦ δημιουργηθέντος σωροῦ ἔρειπίων, εἰς τὸ κέντρον τῆς σχηματισθείσης ἐπιχώσεως καί, κατ' αὐτὸν τὸν τρόπον, ὅτε παρέστη ἀνάγκη νὰ χρησιμοποιηθῆ πρόσφορον ἔτοιμον οἰκοδομικὸν ὕλικόν, προετιμήθη τὸ εἰς τὰ ἄκρα καὶ εἰς τὰ ὑψηλότερα σημεῖα τοῦ ἔρειπιῶνος εὐρισκόμενον ὡς δυνάμενον νὰ χρησιμοποιηθῆ εὐκολώτερον διὰ τὴν ὅλην ἐπίστρωσιν τοῦ τύμβου καὶ τὸν σχηματισμὸν τοῦ ἀναλημματικοῦ περιβόλου τοῦ τύμβου (πίν. 2, 6).

Τὸ κυριώτερον σφζόμενον - καὶ πληρέστερον - τμήμα τοῦ μεγάλου τούτου ΠΕ II κτηρίου ἀποτελεῖ ἡ ἀποθήκη (19-22/υ-ψ), ἡ ὁποία εὑρητο κατὰ τὸ ΝΑ ἄκρον ἀκριβῶς (πίν. 2,6). Ἡ θύρα εἰσόδου δι' αὐτὸν τὸν ἀποθηκευτικὸν χώρον εὑρητο, ἀναμφισβητήτως, ἐὰν ὑφίστατο, εἰς τὸν νότιον τοῖχον, μετὰ τὸν ὁποῖον, ἔτι νοτιώτερον, οὐδὲν πλέον σφίζεται. Εἰς τὴν ἀποθήκην αὐτὴν ὁ πῖθος ὑπ' ἀριθ. 3 (19-21/φ-χ) εἶχε ριφθῆ, προφανῶς, κατεστραμμένος εἰς τὸ ἔσω-τερικόν, ὡς παρατηρήθη ὅτι τὸ χαμηλότερον (ἐν τῇ ἐπιχώσει τοῦ δωμάτιου)

εὑρεθὲν τμήμα τοῦ ἀγγείου, ποῦ δὲν ἦτο ἡ βάση, ἦτο εἰς σχετικὸν ἀπὸ τοῦ δαπέδου ὕψος. Κατὰ ταῦτα, ἴσως δεόντως ἀποκλεισθῆ ὅτι εἶχε χρησιμοποιοῦν καὶ αὐτὸ ὡς ἀποθηκευτικὸς πῖθος ἐντὸς τοῦ ἰδίου χώρου, ὡς οἱ πίθοι 2 καὶ 8 (20-22/φ). Διὰ τὸν παρακείμενον εἰς τὸ δυτικὸν τμήμα τοῦ βορείου τοίχου ὑπ' ἀριθ. 2 πῖθον ἐδημιουργήθη εἰδικὴ ἐσοχὴ εἰς τὸ ἐσωτερικὸν τοῦ τοίχου τούτου, προφανῶς διὰ νὰ στερεωθῆ καλλίτερον. Οὗτος, ὡς καὶ ὁ ὑπ' ἀριθ. 8 τῆς ΒΑ γωνίας, ἦτο σαφῶς ἀποθηκευτικὸς καί, ἀμφότεροι, εὑρέθησαν κατὰ χώραν εἰς τὴν συνήθη δι' ἀποθηκευτικὸς πῖθους θέσιν. Εἰς τὴν ἐπίχωσιν, ὑπὸ τὸν πῖθον 8, εὑρήθη καὶ τριπτήρ, εἰς τῶν ἐλαχίστων οἱ ὅποιοι προῆλθον ἐξ ὄλου τοῦ νῦν ἀνασκαπτομένου χώρου (ὁ πέμπτος συνολικῶς περιλαμβανομένου καὶ ἐνὸς σφαιρικοῦ ὁ ὁποῖος εἶχε χαρακτηρισθῆ ὑπὸ τοῦ Μαρινάτου ὡς βαλλιστικὸν ὄπλον τῆς ἑλληνιστικῆς ἐποχῆς).

Μία λεπτομέρεια, περαιτέρω, εἶναι ἐνδιαφέρουσα: οἱ ἐκ μολύβδου σύνδεσμοί, οἱ ὅποιοι ἐχρησιμοποιοῦντο, ὡς γνωστὸν, ἤδη ἀπὸ τῆς ὑστερας Νεολιθικῆς ἐποχῆς διὰ τὴν ἐπιδιόρθωσιν θραυσθέντων πῖθων, ἀλλὰ καὶ ἄλλων ἀγγείων καὶ οἱ ὅποιοι εἶχον χρησιμοποιοῦν καὶ διὰ τὴν ἐπιδιόρθωσιν τοῦ πῖθου ὑπ' ἀριθ. 2. Ὅσον ἀφορᾷ, ἐξ ἄλλου, εἰς τὸν πηλόν, ὁ ὁποῖος ἐχρησιμοποιεῖτο διὰ τὴν κατασκευὴν πηλίνων ἀγγείων καὶ πῖθων κατὰ τὴν Νεολιθικὴν καὶ κατὰ τὴν ΠΕ ἐποχὴν, οὗτος παρουσιάζει σαφεῖς διαφορὰς ἐναντι τοῦ πηλοῦ τοῦ χρησιμοποιηθέντος κατὰ τὴν ΜΕ ἐποχὴν. Εἰδικῶς κατὰ τὴν ΠΕ ἐποχὴν, πρὸς κατασκευὴν εὐμεγέθων πῖθων, ἐχρησιμοποιεῖτο πηλὸς εἰς τὸν ὁποῖον ἀνιχνεύοντο κρύσταλλοι μικρότατοι καὶ ἄλλα λίθινα ἐγκλείσματα, οὕτως ὥστε ὁ οὗτος παρασκευαζόμενος πηλὸς νὰ γίνεταί στερεώτερος καὶ ἀνθεκτικώτερος. Τὰ λίθινα αὐτὰ ἐγκλείσματα ἔχει ἀναλάβει νὰ ἀναλύσῃ, μελετήσῃ καὶ δημοσιεύσῃ ἡ Ἀγγλὶς ἀρχαιολόγος κ. Jill Pittinger, μέλος τῶν ἀνασκαφῶν Πύλου.

Τὸ σημαντικώτερον, τέλος, ἀρχιτεκτονικὸν στοιχεῖον, τὸ ὁποῖον παρετηρήθη εἰς αὐτὸν τὸν ἀποθηκευτικὸν χώρον - καί, κατ' ἐπέκτασιν, ἰσχύον καὶ διὰ τοὺς λοιποὺς χώρους τοῦ αὐτοῦ κτίσματος, οἱ ὅποιοι θὰ εὑρεθοῦν κατὰ τὴν συνέχισιν τῆς ἀνασκαφῆς - εἶναι ἡ παντελῆς ἀπουσία ὀρθῶν γωνιῶν, ἀγνωστον ποῦ ὀφειλομένη (ὡς εἰς τὸ μέγαρον Α τῶν Ἀκοβίτικων καὶ εἰς τὴν οἰκίαν L τῆς Εὐτρήσεως). Τὸ γεγονός ὀφείλεται, βεβαίως, εἰς τὴν λοξὴν τοποθέτησιν τῶν παραλλήλων ἐπιμήκων τοίχων αὐτοῦ τοῦ κτίσματος, τοῦ ὁποῖου ἀγνοοῦμεν εἰσέτι τὸν καθόλου προσανατολισμόν. Ἄλλος χώρος ἀντίστοιχος πρὸς τὴν ἀποθήκην, ἦτο ὁ πρὸς ΒΒΑ συνεχόμενος, ἐντὸς τοῦ ὁποῖου, εἶχεν ἀπορριφθῆ ὁ ὑπ' ἀριθ. 9 τῆς ΠΕ ἐποχῆς πῖθος, μερικῶς σφζόμενος καὶ ποιηθεὶς ἐκ πηλοῦ, εἰς τὸν ὁποῖον εἶχον ἀναμειχθῆ κρύσταλλοι (20-23/π-υ).

Πρὸς Νότον τῆς ἀποθήκης, ὁ ΝΝΑ βραχώδης τομεὺς, ὡς φαίνεται, δὲν εἶχε καλυφθῆ ὑπὸ κτισμάτων (18-26/ψ-αε). Εἰς τὰς βραχώδεις κοιλότητας τοῦ σημείου αὐτοῦ εὑρέθη κεραμικὴ διαφόρων ἐποχῶν καὶ περιόδων ὡς καὶ πολλοὶ μυλόλιθοι ἐκ σχιστολιθικῶν πετρωμάτων, οἱ ὅποιοι ἀπερρίφθησαν ἐκ τοῦ ΠΕ II οἰκισμοῦ καὶ κατέληξαν ἐκεῖ (πίν. 6).

Εἰκόνα καταστροφῆς παρουσιάζει καὶ ὁ ἐξαιρετικὰ ἐνδιαφέρων ΑΝΑ το-

μεύς, εις τὸν ὁποῖον βλέπομεν τὸ δάπεδον (22-26/ν-ψ), περίπου, μιᾶς ΠΕ ΙΙ οἰκίας μὲ πολυαρίθμους μυολίθους (πίν. 2). Ἡ ὄλη ἐπίχωσησιν καὶ οἱ καταπεσόντες ἐκ τῶν τοίχων λίθοι θὰ ἀπομακρυνθοῦν εἰς προσεχῆ ἀνασκαφικὴν περίοδον, ὁπότε, καὶ θὰ καταβληθῆ προσπάθεια νὰ ἀποκατασταθῆ, κατὰ τὸ δυνατόν, τὸ κτίσμα εἰς ὄλην του τὴν ἔκτασιν. Ὁ ΠΕ οἰκισμὸς συνεχίζεται καὶ εἰς τὸν Ἀνατολικόν, τὸν ΒΑ τομέα, ὅπου, ἐντὸς τῆς σχηματισθείσης ὑπὸ τῶν τυμβωρύχων τοῦ ἔτους 1923 τάφρου (20-22/θ-κ), ἐπεσημάνθησαν ἐν πλήρει ἀναμοχλεύσει, μεταξὺ διαφόρων ἀντικειμένων, καὶ φιαλίδια μετὰ ἔσω νεύοντος χεῖλους χαρακτηριστικὰ τῆς ΠΕ ΙΙ φάσεως (πίν. 5). Ἐκτὸς τῶν φιαλίδιων αὐτῶν ὄστρακα κυμβῶν (ἐμβαμματοδοχείων, ἄλλως πως ραμφοστόμων κυπέλλων) εὐρέθησαν ἐντὸς τῆς ἰδίας ἀναμοχλευμένης ΒΑ τάφρου. Κατὰ τὴν συνέχισιν τῆς ἀνασκαφῆς, ἐλπίζεται ὅτι ὁ οἰκισμὸς θὰ ἔλθῃ εἰς φῶς καὶ κατὰ τὸ Βόρειον τμήμα τοῦ τύμβου, βορειότερον τοῦ περιβόλου, ὡς ὑποδηλοῦται δι' ὀρισμένων ἐνδείξεων.

Τέλος, ὁ ΠΕ οἰκισμὸς ἤλθεν εἰς φῶς καὶ ἐκτὸς τοῦ ΒΔ τμήματος τοῦ τύμβου (6-8/η-λ), ἐνθα ἀπεκαλύφθησαν τμήματα ἐνὸς δωματίου μετὰ παχείας - καὶ διὰ μεταγενεστέρου ὕλικου - ἐπιχώσεως, ἔτι δὲ πολυαρίθμοι εἰς διάφορα σημεία, ΠΕ ἐποχῆς πάντοτε, μυλόλιθοι (τοῦλάχιστον δέκα τρεῖς τὸν ἀριθμὸν). Σημειώτεον ὅτι τὸ τμήμα τοῦτο τοῦ ΠΕ οἰκισμοῦ παρηκολουθήθη καὶ εἰς τὸ γειτονικὸν σημεῖον τοῦ τύμβου, εἰς βάθος ἐνὸς αὐτόθι (21-24/ι-κ) ὑφισταμένου κenoῦ (πίν. 4).

Συνολικῶς ὁ οἰκισμὸς, ἐκ τῶν μέχρι τοῦδε ἐνδείξεων, κατελάμβανεν ἔκτασιν τοῦλάχιστον 20 μ. ἀπὸ Βορρᾶ πρὸς Νότον καὶ περίπου 24 μ. ἀπὸ Ἀνατολῶν πρὸς Δυσμάς. Ἡ συνολικὴ ὁμοῦς ἔκτασις θὰ καθορισθῆ μόνον ἄμα τῆ συμπληρώσει τῆς ἀνασκαφῆς. Πάντως, τὸ σύγχρονον νεκροταφεῖον δὲν ἐπεσημάνθη εἰσέτι εἰς τὰ πέριξ.

Μέχρι τοῦδε ΠΕ ἐποχῆς εὐρήματα ἐσημειώθησαν καὶ ὑπὸ αὐτὸ τὸ δάπεδον τοῦ ταφικοῦ θαλάμου τοῦ θολωτοῦ τάφου εἰς διαφόρους κοιλότητας (πίν. 3). Ἡ πρώτη ἔρευνα ἔγινε κατὰ Σεπτέμβριον τοῦ ἔτους 1977 καὶ συνεχίσθη κατὰ τὰς δύο ἀνασκαφικὰς περιόδους τοῦ παρελθόντος ἔτους (1978). Αἱ κοιλότητες τοῦ βράχου ἐμετρήθησαν ἀπὸ 1-13, ἐνῶ ἡ κεντρικὴ, ἡ ὁποία εἶναι καὶ ἡ ἀσυγκρίτως βαθυτέρα καὶ ἐπιμηκεστέρα, ἄτε ὑπερβαίνουσα εἰς μῆκος ἀπὸ Β πρὸς Ν τὰ τρία μέτρα καὶ εἰς βάθος τὰ δύο, ἀφέθη ἀναριθμητος χαρακτηρηθεῖσα ὡς Κ (κεντρικὴ) μεταξὺ ὄλων. Ἄπαντα τὰ εὐρήματα εἶναι Νεολιθικῆς καὶ Πρωτοελλαδικῆς ἐποχῆς καὶ αὐτὸ ὑποδηλοῖ ὅτι ἡ πλήρωσις τῶν κοιλοτήτων αὐτῶν ἐγένετο κατὰ τὰς περιόδους κατασκευῆς τῶν ἀλληλοδιαδόχων οἰκιῶν τῆς Πρωτοελλαδικῆς ἐποχῆς. Εἰς ἐνίας κοιλότητας, ὡς ἐσημειώθη, ἀφέθησαν τὰ ὑπόλοιπα Νεολιθικὰ ὄστρακα, τὸ βασικὸν ὕλικόν ὁμοῦς, διὰ τοῦ ὁποίου ἐπληρώθησαν αἱ κοιλότητες πρὸς δημιουργίαν στερεοῦ ὑπεδάφους διὰ τὸ δάπεδον μιᾶς ἐκάστης οἰκίας, ἦσαν λιθάρια, τὰ ὁποῖα, μὲ τὴν συμπλήρωσιν ποσότητος χώματος καὶ τὴν ταυτόχρονον παρουσίαν πάσης φύσεως ΠΕ ὕλικου (ὄστᾶ, ὄστρακα, ἀπολεπίσματα ὄψιανου, ἀπολεπίσματα πυρήνων ὄψιανου, λοιπὰ λίθινα ἐργαλεῖα, λεπίδες ὄψιανου, ὄστρεα κ.ο.κ) ἐδημιούργησαν τὰς

προϋποθέσεις δημιουργίας ενός άνθεκτικού ύπεδάφους. Μεταξύ των εύρημάτων ἦτο καὶ μία ἐξ ὀψιανοῦ αἰχμῆ βέλους τοῦ προμυκηναϊκοῦ καὶ εἰδικώτερον τοῦ Νεολιθικοῦ - Πρωτοελλαδικοῦ τύπου μετὰ πλευρικῶν διογκώσεων, ἥτις ἀρχικῶς εἶχε χρονολογηθῆ ὡς Μεσοελλαδικῆς ἐποχῆς, πλὴν ὁμως, λόγω τοῦ σχήματός της, δέον ὅπως χρονολογηθῆ εἰς τὴν Πρωτοελλαδικὴν ἐποχὴν (τὸ ἀργότερον, ἂν μὴ εἰς τὴν ὑστάτην Νεολιθικὴν). Τέλος, εἰς τὴν κοιλότητα Α-8 εὐρέθησαν δύο βοθρίδια — πήλινα πιθάρια — ἐξ ὧν τὸ ἓν, τοῦλάχιστον, εἶχε πλαστικὸν ἄνω διάκοσμον.

Ἄπαντα τὰ εὐρήματα ἀνήκον εἰς τὴν Νεολιθικὴν - Πρωτοελλαδικὴν, οὐδὲν δὲ ἀνήκεν εἰς τὴν Μεσοελλαδικὴν ἐποχὴν (1900-1580 π.Χ.). Τὸ γεγονός αὐτὸ εἶναι κατ' ἐξοχὴν δηλωτικὸν τῆς ἱστορίας τοῦ σημείου τούτου, τὸ ὁποῖον κατ' ἀρχὰς ἐχρησιμοποιήθη ὑπὸ τῶν Νεολιθικῶν κατοίκων τῆς περιοχῆς, ἀκολούθως ἰσοπεδώθη ὑπὸ τῶν Πρωτοελλαδικῶν πρὸς ἄνετον διαβίωσιν των ἐντὸς τῶν οἰκιῶν τῆς ἐποχῆς, ἐν συνεχείᾳ κατὰ τὰ τέλη τῆς Πρωτοελλαδικῆς ἢ κατὰ τὰς ἀρχὰς τῆς Μεσοελλαδικῆς ἐποχῆς, μετὰ δηλαδὴ τὴν καταστροφὴν τοῦ Πρωτοελλαδικοῦ οἰκισμοῦ καὶ κατὰ τὴν περίοδον δημιουργίας τοῦ τύμβου, ἐπεχώσθη διὰ χώματος πρὸς δημιουργίαν τοῦ πυρῆνος τοῦ τύμβου, τελικῶς δὲ ἀπεπιλώθη τῶν ὑπολειφθέντων κατὰ τὴν περίοδον κατασκευῆς τοῦ τύμβου μερῶν τῶν οἰκιῶν τοῦ ΠΕ οἰκισμοῦ πρὸς ἀπελευθέρωσιν τοῦ χώρου διὰ νὰ κτισθῆ ἡ θόλος τοῦ μυκηναϊκοῦ θολωτοῦ ταφικοῦ μνημείου καὶ νὰ ὑπάρχη πᾶσα ἄνεσις εἰς τὸν ταφικόν του θάλαμον διὰ τὴν ταφὴν τῶν νεκρῶν τοῦ γένους εἰς τὸ ὁποῖον ἀνήκεν ὁ τάφος (πίν. 1).

Ἐκ τῶν ἐξ ὀψιανοῦ ἐργαλείων καὶ ἀπολεπισμάτων ὑπὸ τὸ δάπεδον τοῦ ταφικοῦ θαλάμου τοῦ τάφου καὶ ὄλων τῶν ἄλλων πολυπληθῶν παραδειγμάτων ἐκ τοῦ οἰκισμοῦ ἀποδεικνύεται ἡ κατὰ τὴν ΠΕ II φάσιν ἐπικοινωνία μετὰ τῆς Μήλου, ὅπου παρήγετο καὶ ὀπόθεν ἐξήγετο ἡ ἠφαιστειογενὴς αὐτῆ ὑάλωδος ὕλη, ἐκ τῆς ὁποίας, διὰ καταλλήλου ἐπεξεργασίας, ἦτο δυνατὴ ἡ κατασκευὴ κολπερῶν λεπίδων διὰ ποικίλην χρῆσιν. Ἔχομεν δηλ. ἀκόμη μίαν ἀπόδειξιν διὰ τὴν μεγάλην ἐμπορικὴν ἐπέκτασιν τῶν Πρωτοκυκλαδικῶν κατὰ τὴν περίοδον ἀπὸ 2.500-2.100 π.Χ., ὁπότε οὗτοι ἐκυοιάρχουν ἀνά τὸ Αἰγαῖον. Τὸ πλέον, ὁμως, ἐνδιαφέρον εὐρημα ἀπετέλεσεν ἓν, ὄψους 19 ἐκ., ἄγγειον μετὰ διατρήτου (διὰ 43-44 περίπου ὀπῶν) λαιμοῦ, τὸ ὁποῖον εἶχεν ἐναποτεθῆ εἰς τὴν κοιλότητα ὑπ' ἀριθ. 11 ὑπὸ τὸ δάπεδον τοῦ τάφου (17-18/ξ-ο). Ἐκ τοῦ ἄγγειου τούτου ἔλλειπει τὸ σύστημα στερεώσεώς του, τοῦ ὁποῖου ἀγνοοῦμεν τὸ σχῆμα. Πάντως, ὅπως ἔχει ἀποκοπῆ τὸ σημεῖον ἐκφύσεως τοῦ συστήματος τούτου ἀπὸ ὄλην τὴν περιφέρειαν τοῦ ὤμου τοῦ ἄγγείου, θὰ ἔρπει νὰ τὸ νοήσωμεν ὅτι περιέβαλλε κύκλω τὸ κατώτερον, περίπου ἡμισφαιρικόν, τμήμα τοῦ ἄγγείου, τὸ ὁποῖον εἶχεν ἐναποτεθῆ μάλιστα πρότερον εἰς τὴν πυρᾶν, ὡς ὑποδηλοῦται διὰ τῶν σχετικῶν ἰχνῶν. Προφανῶς τὸ ἄγγειον ἐχρησιμοποιεῖτο διὰ τὴν ἔψησιν τροφῶν, ἀλλὰ τὸ διάτρητον τοῦ λαιμοῦ του ἀπαντᾶται διὰ δευτέραν φοράν εἰς ἄγγεῖα τῆς Πρωίμου Ἑλλαδικῆς Ἐποχῆς τοῦ Χαλκοῦ^{17α}.

17α) Τὸ πρῶτον παράδειγμα ἄγγειου μετὰ διατρήτου ἐξ ὀπῶν λαιμοῦ (δοτρακον τμήματος

Κατά τὸ σχῆμα, ὁμοία περίπου, ἐμφανίζονται ὠρισμένα ἀγγεῖα εἰς Γωνιᾶς Πεδιάδος Κρήτης, καὶ ἐκ τῶν ἀνασκαφῶν Μαρινάτου εἰς τὸ ΠΚ-ΠΕ I/II νεκροταφείον εἰς τὴν θέσιν Τσέπι Μαραθῶνος (ἄνευ, ὁμως, διατρήτου λαιμοῦ). Περαιτέρω, καὶ εἰς τὸν «δρόμον» τοῦ θολωτοῦ τάφου πρὸ τοῦ ταφικοῦ πίθου 1, εὐρέθησαν διάφορα ὄστρακα τῆς ΠΕ II (πίν. 3) ἀλλὰ καὶ κατὰ τι μεταγενεστέρως ὑποπεριόδου. Ὡς παραδείγματα μνημονεῦομεν (18-19/τ-φ) φιαλίδια μὲ αὐτὸ τὸ ἔσω νεῦον χεῖλος, ὄστρακον ἐκ ραμφοστόμου κυπέλλου (ἐμβαμματοδοχεῖον - κύμβη), πολλὰ μέρη ἐξ ἑνὸς ἀργυροῦ σκεύους ὅπερ ἔφερε πολλοὺς ἠλίσκους κατὰ μῆκος, μίαν λεπτοτάτης, ἐξαιρετικῆς ἐργασίας, λεπτὴν σμίλην, ἓνα τριπτήρα εὐμεγέθη (18-19/ρ-σ), ἓνα σωρὸν (19-20/σ) εἰς στρώματα κεράτων ζῶων μετὰ τοῦ κοινοῦ σημείου ἐκφύσεως τοῦ μετώπου των καί, τέλος, ἓνα εὐρύστομον πίθον μὲ πλαστικὴν καθ' ὕψος διακόσμησιν-προάγγελον τῆς ὁμοίας τῆς Μεσοελλαδικῆς ἐποχῆς ἀμαυροχρώμου τεχνικῆς μὲ τὸ ζίγκ-ζάγκ (ὄφιοειδές) διακοσμητικὸν στοιχεῖον τὸ περιβαλλόμενον ἑκατέρωθεν ὑπὸ καθέτων γραμμῶν, ὁμοίως πλαστικῶν^{17β}.

Κατὰ τὸ ἔτος 1979 συνεπληρώθη ἡ ἔρευνα τοῦ «δρόμου» εἰς βάθος μὲ ἀποτέλεσμα νὰ εὐρεθοῦν πολλὰ — διαφορῶν μεγεθῶν — βοθρίδια (πιθάρια) καὶ εἰς πυρὴν ὄψιαν.

Ἡ καταστροφή τοῦ οἰκισμοῦ ἐπισυνέβη εἴτε κατὰ τὰ τέλη τῆς ΠΕ II ἢ κατὰ τὰς ἀρχὰς τῆς ΠΕ III φάσεως, δηλ. περὶ τὸ 2.100 μέχρι τὸ 1.900 π.Χ. Πάντως, οὐδὲν ἴχνος πυρκαϊᾶς ἐνετοπίσθη ἀρχικῶς καὶ οὐδὲν ἴχνος τοῦ συστήματος στεγάσεως. Συγκεκριμένως, οὐδὲ κέραμος οὐδὲ σχιστολιθικὴ πλάξ εὐρέθη, ὡς εἰς τὸ κτίσμα BG, εἰς τὴν Οἰκίαν τῶν Κεράμων τῆς Λέρνης καὶ εἰς τὸ μέγαρον τῶν Ἀκοβίτικων. Ἰχνη πυρᾶς ἐπεσημάνθησαν μόνον εἰς μίαν γωνίαν τοῦ δωματίου τοῦ ΝΝΔ τομέως. Ἡ συνέχισις τῆς ἀνασκαφῆς εἰς τοὺς διαφοροὺς τομεῖς τοῦ οἰκισμοῦ θὰ ἐπιλύσῃ, ἐλπίζω, καὶ αὐτὸ τὸ πρόβλημα, πρᾶγμα ποῦ ἐγίνε εἰς σημαντικὸν ποσοστὸν κατὰ τὸ ἔτος 1979 μὲ τὴν ἀναγνώρισιν τῶν ἐκ πυρκαϊᾶς πυρωθέντων καὶ μετὰ πάροδον αἰῶνων διαλυθέντων ὠμοπλίνθων.

λαιμοῦ μετὰ ἀκανονίστως διανοιγισῶν ὀπῶν) εὐρέθη ὑπὸ τοῦ Ἐπιμελητοῦ Ἀρχαιοτήτων κ. Ἀδάμ. Σάμψων εἰς ΠΕ II φάσεως σύνολον εἰς τὴν Σηπλιάν τοῦ Κούρου παρὰ τὸ χωρίον Τριάδα Εὐβοίας τῷ 1977. Θερμαὶ εὐχαριστίαι ἐκφράζονται καὶ ἀπὸ τῆς θέσεως ταύτης διὰ τὴν πληροφορίαν αὐτήν.

17β) Ὁμοιον, περίπου, μετὰ ὁμοιομόρφου, πλὴν ὁμως περιοριζομένης εἰς τέσσαρας καθέτους μετόπας, πλαστικῆς ὄφιοειδοῦς διακοσμήσεως πιθοειδῆς ἀγγείων, ὅπερ προέρχεται ἐκ τοῦ ΠΕ III στρώματος τῆς ἀκροπόλεως τοῦ Σέσκλου, εἶναι δυνατόν νὰ θεωρηθῇ ὡς τὸ πλησιέστερον παράλληλον. (Ἄλλα μετὰ ἀπλῶς καθέτων πλαστικῶν γραμμῶν προέρχονται ἐκ Τσέπι Μαραθῶνος, Χριστιανῶν Θήρας καὶ ἄλλοθεν.) Περί τοῦ ἐκ Σέσκλου πρβ. Χ. Τσοῦντα, Αἱ προϊστορικαὶ ἀκροπόλεις Διμηνίου καὶ Σέσκλου, ἐν Ἀθήναις 1908, στ. 281-282 εἰκ. 222. Die deutschen Ausgrabungen auf der Argissa-Magula in Thessalien, III. Die frühe und beginnende mittlere Bronzezeit, Teil II von E. Hanschmann und VI. Milojevic, Bonn 1976, σ. 125, Teil III, σ. 84 (Τf. 63) ἀριθ. 9, Beil. 24, 29.

Μεσοελλαδική εποχή

Μετά πάροδον ώρισμένου χρονικού διαστήματος από της καταστροφής του οικισμού και της επιχώσεως διά χωμάτων των περισσοτέρων σημείων αυτού έδημιουργήθη τὸ ταφικὸν μνημεῖον τῶν ἀρχῶν τῆς μείζονος Μεσοελλαδικῆς (ΜΕ) ἐποχῆς, ὁ τύμβος (11-24/η-τ) μὲ τὸν λίθινον μανδύαν-ἐπιστρωσιν, τὸν περίβολον, διὰ τὰ συγκρατῆ τοὺς λίθους τοῦ μανδύου, καὶ ὀκτὼ συνολικῶς ταφικοὺς πίθους, οἱ ὅποιοι ἐχρησιμοποιήθησαν κατὰ καιροὺς (πίν. 6). Ὅτι παρενεβλήθη χρονικὸν τι διάστημα μεταξὺ τῆς φάσεως καταστροφῆς καὶ τῆς φάσεως δημιουργίας τοῦ τύμβου, γνωρίζομεν ἐκ τῆς επιχώσεως χώματος (στρώματος χώματος) ὑπεράνω τῶν τοίχων οἱ ὅποιοι ἐξαφανίζονται ὑπὸ τὸν περίβολον καὶ συνεχίζονται περαιτέρω ὑπὸ αὐτὸν τοῦτον τὸν τύμβον. Ἦτοι, ὑφίσταται στρώμα χώματος ὅπερ παρεμβάλλεται μεταξὺ τοῦ περιβόλου τοῦ τύμβου καὶ τοῦ ἦ, μᾶλλον, τῶν ὑποκειμένων τοίχων τοῦ ἐμμεγέθους ΠΕ II κτηρίου. Αὐτὸ ἀκριβῶς τὸ στοιχείον ἐπιβεβαιοῖ τὴν πάροδον χρονικοῦ τινος διαστήματος ἀπὸ τῆς καταστροφῆς, μετὰ τὸ ὅποιον διάστημα ἐπηκολούθησεν ἡ δημιουργία τοῦ τύμβου.

Σημειωθῆτω, ἐπίσης, ὅτι δὲν ἔχουν ἀνοιγῆ εἰσέτι ὅλοι οἱ ταφικοὶ πίθοι τοῦ τύμβου καὶ ἀγνοοῦμεν, κατὰ ταῦτα, κατὰ πόσον διηνύετο ἡ ΠΕ III ἢ ἡ ΜΕ I φάσις, ὅποτε ἐκτίσθη ὁ τύμβος· ἐν πάσῃ περιπτώσει, ἐκ τῶν στοιχείων τὰ ὅποια κατέχομεν, δυνάμεθα νὰ γνωρίζωμεν ὅτι ἰδρῦθη κάποτε κατὰ τὰς ἀρχὰς τῆς μείζονος, ὡς τὴν νοοῦμεν, Μεσοελλαδικῆς ἐποχῆς (ΜΕ), ἡ ὅποια ἀρχίζει κατὰ τὴν ΠΕ III φάσιν. Διὰ τὴν κατασκευὴν τοῦ ἐχρησιμοποιήθη τὸ παλαιὸν οἰκοδομικὸν ὑλικὸν τοῦ ΠΕ οικισμού, ἔτι δέ, πέρα τῶν ποικίλων ἀργῶν λίθων, καὶ ὀρισμένοι μυλόλιθοι, οἱ ὅποιοι ἐλήφθησαν ἐκ προσιτῶν σημείων δαπέδων τῶν παλαιῶν ΠΕ οἰκῶν. Κατὰ τὴν ἀνασκαφὴν τοῦ Σεπτεμβρίου τοῦ ἔτους 1979 ἠρευνήθη τὸ ἐσωτερικὸν καὶ τῶν τελευταίων πίθων καὶ προέκυψεν ὅτι χρόνοι τῆς δημιουργίας τοῦ τύμβου εἶναι οἱ ὄστατοι ΠΕ, πρῶτοι ΜΕ.

Εἰς τὴν ἀποτύπωσιν τοῦ τύμβου διαφαίνεται ὅτι ἡ μορφή του δὲν ἦτο κυκλική, τὸ πρᾶγμα, ὅμως, ὀφείλεται εἰς τὴν χρῆσιν του κατὰ τὴν ΜΕ ἐποχὴν (σχέδ. 1). Πάντως, ἐκτὸς τοῦ κυρίου περιβόλου, ὁ ὅποιος ἔχει παρακολουθηθῆ κατὰ τὸ πλεῖστον, εἰς ὀρισμένα σημεία τοῦ τύμβου παρακολουθοῦνται (12-14/η-ι, 12-15/θ-κ) τμήματα ἄλλων περιβόλων. Τὰ σημεία ταῦτα εἶναι τὸ ΒΔ καὶ τὸ Δ, ὅπου διακρίνονται σαφῶς τὰ μερικῶς σφζόμενα τμήματα δύο ἢ καὶ τριῶν περιβόλων (πίν. 4). Εἰδικῶς εἰς τὸ Δ τμήμα, ὁ κύριος περίβολος διακρίνεται (12/ν-ο) εἰς τὸ μέσον τῆς ἀκτίνος τοῦ τύμβου. Οὕτω, δέον ὅπως θεωρηθῆ ὅτι εἶχομεν ἓνα ἀρχικὸν περίβολον εἰς μικροτέρας διαμέτρου ἦ, μᾶλλον, ἀκτίνος τύμβον καὶ ὅτι ἀργότερον ὁ τύμβος οὗτος ἐμεγεθύνθη. Ἡ παρατήρησις αὕτη, ἐὰν τελικῶς ἀποδειχθῆ ἀληθῆς, θὰ ἐπιβεβαιώσῃ καὶ μίαν συναφῆ ἄποψιν τῆς Ἐφόρου Ἀρχαιοτήτων Εὐ. Δεϊλάκη-Πρωτονοταρίου, ἥτις πιστεύει ὅτι δυνατὸν νὰ παρομοιάσωμεν τοὺς τύμβους πρὸς κρόμμυα (κρεμμύδια) λόγῳ τῶν ἐπαλλήλων περιβόλων πού δημιουργοῦνται. Θὰ ἦτο, πράγματι, χαρακτηριστικὴ ἡ ἐπιβεβαίωσις τῆς ἄνω ἀπόψεως. Πάντως, τὸ ἔτος 1979, ἐνεφανίσθη ὁ ἐξωτερικὸς δακτύλιος τοῦ τύμβου, ὅστις δακτύλιος ἀπετέλει οὐσιαστι-

κῶς ἰδιαιτέραν κρηπίδα, εἰς τὴν αὐτὴν ὡς καὶ ὁ τύμβος κλίσιν, ἀποσκοποῦσαν ὅπως συμβάλῃ εἰς τὴν ἀνάδειξιν τοῦ ταφικοῦ τούτου μνημείου. Χαρακτηριστικόν, μάλιστα, εἶναι τὸ γεγονός ὅτι ἡ κρηπίς αὕτη περιβάλλει τὸν τύμβον μόνον ἐκ τοῦ Β, ΒΔ, Δ, ΔΝΔ, ἐξωτερικοῦ χώρου, ἦτοι ἐκ τῆς περιοχῆς καὶ μόνον ἐκ τῆς ὁποίας ἦτο προσιτὸς ὁ τύμβος.

Ὁ τύμβος οὗτος ἦτο ἐν τηλεφανέσ ταφικὸν μνημεῖον, τὸ ὁποῖον ἐκτίσθη διὰ τοῦ οἰκοδομικοῦ ὕλικου τοῦ ἐπιχλωσθέντος ἤδη ὑπὸ τῶν χωμάτων ΠΕ οἰκισμοῦ, καὶ ἐχρησιμοποιήθη ἐπὶ τι διάστημα ὡς νεκροταφεῖον ἐνὸς ἐντοπίου γένους. Τὸ νέον μνημεῖον ἦτο ἐν τῷ συνόλῳ του ὄρατόν, προφανῶς, καθ' ὄλην τὴν περίοδον τῆς χρήσεώς του (καὶ ὁ περίβολός του καὶ ὁ λίθινος του μανδύας). Τοῦτο ἐδείχθη ἐκ τῶν ἐκτὸς τοῦ περιβόλου ἢ τῶν ἐπὶ μέρους περιβόλων «τμημάτων» τοῦ τύμβου, τὰ ὁποῖα τμήματα, ἀκριβῶς, ὑποδηλοῦν τὴν ἱστορίαν του. Συγκεκριμένως, ὅτε ἐπρόκειτο νὰ τοποθετηθῇ εἰς τι σημεῖον εἰς ταφικὸς πίθος, ἀφηροῦντο ἐκ τοῦ τύμβου λίθοι (καί, βεβαίως, χῶμα), οἱ ὁποῖοι ἐτοποθετοῦντο πρὸ τοῦ περιβόλου τοῦ τύμβου εἰς τὸ ἀντίστοιχον σημεῖον πρὸ τοῦ μέλλοντος νὰ τοποθετηθῇ πίθου, καὶ μάλιστα κατὰ τὸ αὐτὸ (συνεχόμενον πρὸς τὸν λίθινον μανδύαν τοῦ τύμβου) κεκλιμένον ἐπίπεδον (πίν. 2,4,5). Αὐτὸ ἀκριβῶς τὸ γεγονός ὑποδηλοῖ ὅτι ὁ τύμβος ἦτο ὄρατὸς εἰς ὄλον του τὸ ἀνάπτυγμα. Ὁ σύγχρονος οἰκισμὸς (τῆς ΜΕ Ι ἐποχῆς) εἶχεν ἀναπτυχθῆ, ἀναμφισβήτητος, βορειότερον εἰς ἓν ἐλάχιστα ἀπέχον πλάτωμα, ὡς ἐπίσης, ἐκεῖ διετηρήθη, πιθανῶς, καὶ ὁ Μυκηναϊκῆς ἐποχῆς οἰκισμὸς. Οὕτως, ὁ χῶρος, ὅπου καὶ ἡ συνεχιζομένη ἀνασκαφή, ἐχρησιμοποιήθη ἐφεξῆς μόνον ὡς δῶμα ἸἸδου, ἐπεὶ δὲ μάλιστα εἰς τοὺς ταφικοὺς πίθους δὲν ὑπῆρχον σκελετοὶ νηπίων, ἐν ἀντιθέσει πρὸς τὴν λοιπὴν ἡπειρωτικὴν Ἑλλάδα, οὗτοι ἀναμένεται νὰ εὑρεθοῦν ὑπὸ τὰ δάπεδα τῶν συγχρόνων οἰκιῶν τοῦ βορειότερον κειμένου οἰκισμοῦ.

Τὰ ἐντὸς τῶν ταφικῶν πίθων ὡς κτερίσματα ἐναποτεθέντα ἀγγεῖα ὑποδηλοῦν γενικῶς τὴν περίοδον χρήσεως τοῦ τύμβου ὡς νεκροταφείου. Πέρα τούτων, εἰς τὸ ΝΑ τμήμα τοῦ λιθίνου μανδύου, εὑρέθησαν καὶ δύο χονδροειδῆ χειροποίητα ἀγγεῖα μὲ μαστοειδεῖς ἀποφύσεις πλησίον τοῦ χείλους (ὑπὸ τὴν τμησιν τοῦ λαιμοῦ) καὶ ἐκατέρωθεν τῆς λαβῆς (ἢ τῶν λαβῶν· τοῦτο ἀγνοοῦμεν, διότι δὲν ἐσώθησαν πλήρως). Παρομοίου τύπου ἀγγεῖα ἐμφανίζονται εἰς τὴν Λέρναν τῆς Ἀργολίδος κατὰ τὴν ΠΕ ΙΙΙ φάσιν¹⁸ καὶ αὐτὰ τῆς Βοιωδοκοιλίᾳς εἶναι δυνατόν νὰ ἀνήκουν, ὡς καὶ τὰ τῆς Λέρνης, εἰς τὰ τέλη τῆς ΠΕ ἐποχῆς ἢ καὶ εἰς τὴν ΜΕ ἐποχὴν.

Πέρα τοῦ πίθου ὑπ' ἀριθ. 1 (πίν. 3), ὁ ὁποῖος εἶχεν ἐπισημανθῆ κατὰ τὸ ἔτος 1975, ὄλοι — καὶ αὐτοῦ τούτου τοῦ ὑπ' ἀριθ. 1 συμπεριλαμβανομένου —

18) J.L. Caskey, Χαριστήριον, Γ', ἔ. ἀ., σ. 151, πίν. LV εἰκ. 22. R. Howell, ἐν Excavations at Lefkandi, Euboea 1964-66, ed. by M. R. Popham and L. H. Sackett, London 1968, σ. 9. Πρὸς καὶ ἀντίστοιχον εὑρημα (πίθον 3) τῆς ἐφόρου Ἀρχαιότητων κ. Εὐ. Δεϊλάκη ἐκ τοῦ οἰκοπέδου Οἰκονόμου ἸἸδου (ἀδημοσίευστον) καὶ ἄλλα ἐκ Λέρνης [C. Zerner, The beginning of the Middle Helladic Period at Lerna, Ph. D., Univ. of Cincinnati 1970 (Ann Arbor 1979), πίν. 13-7 καὶ 16-9].

ἀπεκαλύφθησαν μερικῶς ἢ ὀλικῶς κατὰ τὴν ἀνασκαφικὴν περίοδον τοῦ ἔτους 1977. Ἐκτὸς τοῦ τύμβου (NA) ἀπεκαλύφθη ὁ ὑπ' ἀριθ. 6 ταφικὸς πίθος (πίν. 2,6) ὡς καὶ ἄλλος διὰ λίθων περικλείστος (πίν. 2,3,6). Οἱ ὀκτὼ ταφικοὶ πίθοι τοῦ τύμβου, οἱ ὑπ' ἀριθ. 1, 5, 11, 13, 12, 4, 7, 10, εἶχον τοποθετηθῆ ὀριζοντίως εἴτε εἰς βάθος τοῦ λιθίνου μανδύου του καί, κατὰ συνέπειαν, ἐντὸς τοῦ τύμβου, ὡς οἱ ὑπ' ἀριθ. 11, 12 ὡς καὶ ὁ ὑπ' ἀριθ. 13, ὁ ὁποῖος εὐρέθη διαλελυμένος ἐντὸς τῆς λεγομένης ΒΑ. τάφρου, κατόπιν τῆς φθοροποιουῦ δράσεως τῶν τυμβωρύχων κατὰ τὸ ἔτος 1923, εἴτε εἰς ὕψηλόν σχετικῶς σημεῖον, ὡς ὁ ὑπ' ἀριθ. 7 καὶ οἱ ὑπ' ἀριθ. 1, 5, 10, ἐὰν δὲν μετεκινήθησαν. Ἄπαντες εἶχον τοποθετηθῆ μὲ τὸ στόμιον ἐστραμμένον πρὸς τὸν περίβολον, ὠρισμένοι δὲ εἶχον βυθισθῆ κατὰ τὸ ἥμισυ λόγῳ τῆς περιόδου κατὰ τὴν ὁποίαν ἐχρησιμοποίηθησαν εἴτε λόγῳ παρουσιασθείσης ἀνάγκης νὰ μετακινηθοῦν πρὸ τοῦ 1.500 π.Χ., ὅτε κατεσκευάσθη ὁ θολωτὸς τάφος εἰς τὸ κεντρικὸν καὶ εἰς τὸ νότιον τμήμα τοῦ τύμβου. Τέλος, ὁ ὑπ' ἀριθ. 4 ἐτοποθετήθη ἐκτὸς περιβόλου, συγκεκριμένως ὁ πυθμὴν ἐτέθη εἰς σημεῖον τοῦ περιβόλου, κατόπιν τῆς μετακινήσεως ὠρισμένων λίθων (πίν. 5). Ἄπαντες οἱ πίθοι εἶχον, βεβαίως, καλυπτῆριον πλάκα διὰ νὰ κλείεται τὸ στόμιόν των καὶ εἶχον μῆκος 1,50-1,80 μ. Ὁρισμένων ἢ καλυπτῆριος πλάξ δὲν ἀνευρέθη, ὡς τοῦ ὑπ' ἀριθ. 6 (τοῦ ἐκτὸς τοῦ τύμβου), τοῦ ὑπ' ἀριθ. 5, τοῦ ὑπ' ἀριθ. 4 (ἴσως εὐρεθῆ εἰς τὸ μέλλον) καὶ τοῦ ὑπ' ἀριθ. 7 (καὶ τοῦ διαλελυμένου ὑπ' ἀριθ. 13).

Κατὰ τὰς δύο ἀνασκαφικὰς περιόδους τοῦ ἔτους 1978 συνεχίσθη ἡ ἔρευνα τῶν ταφικῶν αὐτῶν πίθων.

Ὁ καθηγητὴς κ. Em. Breitinger τοῦ Πανεπιστημίου τῆς Βιέννης, προέβη εἰς τὸν ἐκ νέου καθαρισμὸν α) τοῦ σκελετοῦ τοῦ δεξιᾷ τοῦ «δρόμου» τοῦ θολωτοῦ τάφου διὰ λίθων ἀργῶν περικλείστου τάφου, διαγνώσας ὅτι πρόκειται οὐχὶ περὶ γυναικειάς, λόγῳ τοῦ ὀπισθεν τοῦ κρανίου ἀποκειμένου ἀργυροῦ σφηκωτῆρος, ἀλλὰ περὶ ἀνδρικήσ ταφῆς, ἔτι δὲ β) τῶν δύο σκελετῶν τοῦ ὑπ' ἀριθ. NA-6ου πίθου, τοῦ ἐκτὸς τοῦ περιβόλου τοῦ τύμβου κειμένου.

Περαιτέρω συνεχίσθη ἡ ἀποκάλυψις τῶν λοιπῶν ταφικῶν πίθων τοῦ τύμβου, εἰς οὐδένα τῶν ὁποίων εὐρέθη στρῶσις θαλασσίων βοτσάλων ὡς εἰς τοὺς τρεῖς μνημονευθέντας τάφους (εἰς τὸν θολωτόν, εἰς τὸν διὰ λίθων περικλείστον ἀνδρικὸν καὶ εἰς τὸν πίθον 6). Γενικῶς, τὰ σκελετικὰ κατάλοιπα ἦσαν περιωρισμένησ ἐκτάσεως καὶ ἐνδιαφέροντος (πλὴν τῶν τοῦ πίθου Β-4), ἀγνωστον διὰ ποῖον λόγον, ἐνῶ ἀντιθέτως κατεφάνη ὁ εἰς πολλὰς περιπτώσεις ἐπιδειχθεῖς ὑπὸ μεταγενεστέρων σεβασμῶς ἐν τῇ προσπαθείᾳ των ὅπως διαφυλάξουν τοὺς ἐντὸς τοῦ τύμβου πίθους.

Τὰ κτερίσματα ἦσαν, κατὰ βάσιν, ἀγγεῖα, τόσον τοῦ πρῶμου ἢ πρωτομινυακοῦ τύπου ὅσον καὶ τοῦ συγχρόνου του «ἀδριατικοῦ» τῆς ΝΔ Πελοποννήσου. Κατὰ ταῦτα, ἐμφανίζεται ὁ τύμβος ὡς χρησιμοποιηθεῖς κατὰ τὰς ἀρχὰς τῆς μείζονος ΜΕ ἐποχῆς, ἀγνωστον εἰσέτι πότε ἀκριβῶς τὸ πρῶτον, καὶ τοῦτο διότι δὲν ἔχει περατωθῆ εἰσέτι ἡ ἔρευνα εἰς τοὺς πίθους ὑπ' ἀριθ. NNA-1 καὶ NNA-5 (πίν. 6). Κατὰ τὸ λοιπὸν διάστημα τῆς ΜΕ II-III ἐποχῆς δὲν ἐχρησιμοποιεῖτο πλέον ὁ τύμβος καὶ μόνη μαρτυρία ὅτι ὕφίστατο, ἀποτελεῖ τὸ ἐν ἔτει

1977 εύρεθὲν δέπας,¹⁹ ὄπερ ἔκειτο οὐχὶ ἐπὶ τῆς λιθίνης ἐπιστρώσεως τοῦ τύμβου, ἀλλὰ (19-20/σ-τ) ἐπὶ τοῦ ἐντὸς τοῦ περιβόλου του συνεχιζομένου ΠΕ II φάσεως τοίχου τοῦ εὐμεγέθους κτηρίου-κέντρου τοῦ συγχρόνου οἰκισμοῦ (πίν. 6). Ἐπ' αὐτοῦ, ἐπίσης, τοῦ τοίχου εἶχε τοποθετηθῆ καὶ ὁ διὰ λίθων περικλειστος τάφος ὁ ἀνασκαφίς τῷ 1977. Οὗτως, ὁ τύμβος τῆς Βοϊδοκοιλιάς περιλαμβάνεται εἰς τὴν μεγάλην ὁμάδα τῶν τύμβων ὅτινες ἐχρησιμοποίηθησαν ἐπὶ μικρὸν τι διάστημα.

Ἦνα ἐπανελθωμεν εἰς τοὺς ταφικοὺς πῖθους τοῦ τύμβου: ὁ ὑπ' ἀριθ. NNA-1 εἶναι σαφές ὅτι ἀρχικῶς εὐρητο εἰς ἄλλο σημεῖον τοῦ τύμβου καὶ δὴ καί, προφανῶς, εἰς τὸ σημεῖον ὅπου ἐπρόκειτο νὰ δημιουργηθῆ τὸ στόμιον καὶ ὁ πρὸ τῆς προσόψεως τοῦ θολωτοῦ τάφου «δρόμος». Κατὰ ταῦτα, διὰ λόγους σεβασμοῦ καὶ διατηρήσεως μετεφέρθη δεξιώτερον (ἀνατολικώτερον) καὶ ἐτοποθετήθη δεξιᾷ τῆς δεξιᾶς παραστάδος τοῦ τάφου, ἀκριβῶς δίπλα τοῦ ὑπ' ἀριθ. NNA-5 πῖθου. Ὁ πῖθος 5 εἶχε παράσχει ἀρχικῶς ὠρισμένα δσπρακα τοῦ τύπου τῶν Ἀργείων Μινυείων. Οὗτος ἦτο ἀτελοῦς ὀπτήσεως καὶ ἦτο ἐξαιρετικῶς εὐθρυπτος ὡς καὶ ὁ ὑπ' ἀριθ. B-7. Κατὰ Σεπτέμβριον 1979 ἠρευνήθη τὸ ἐσωτερικὸν τοῦ πῖθου ὅπου ὑπῆρχον ὡς κτερίσματα πρωτοαδριατικὸν-πρώμιον μινυεῖον ἀγγεῖον μετ' ἐντρύπτου διακόσμου, ἄλλο πρῶμιον μινυεῖον καὶ τρίηλον μαχαίριον.

Ὁ πῖθος ὑπ' ἀριθ. A-11 εὐρέθη ἄνευ στομίου (ἄγνωστον πότε θραυσθέντων τοῦ χεῖλους καὶ τοῦ λαιμοῦ), ἐκλείετο δὲ ὑπὸ πλακωτῶν εὐμεγέθων λίθων (τεχνητῶν πλακωτῶν ἀμμολίθων) δίκην καλυπτηρίων πλακῶν. Εἷς δίωτος πρῶμιος κάνθαρος τῶν Ἀργείων Μινυείων μὲ ὑπερψουμένας τοῦ χεῖλους λαβὰς καὶ ἐπιπεδόκυρτον βάσιν, ἀπετέλει τὸ κτέρισμα τὸ μοναδικὸν τοῦ ὑποκειμένου νεκροῦ, ἀγνώστου γένους, ὅστις εἶχε ταφῆ εἰς συνεσταλμένην στάσιν μὲ τὴν κεφαλὴν πρὸς τὸν πυθμένα. Ἡ διατήρησις τοῦ σκελετοῦ ἦτο οἰκτρά.

Κατὰ τὴν περαιτέρω ἔρευναν τοῦ ΒΑ τμήματος τῆς τάφου παραβιάσεως τοῦ τύμβου ὑπὸ τῶν τυμβωρῶν εὐρέθησαν καὶ ἄλλα τεμάχια τοῦ πῖθου ΒΑ-13 ὡς καὶ ὅσα τῆς ἐξ αὐτοῦ ταφῆς. Εὐρέθη, ἐπίσης, καὶ τμήμα τῆς θόλου τοῦ κρανίου. Δυτικώτερον, ὁ πῖθος Β-12 ἐπιστοποιήθη ὅτι εἶχε σχοινωτὸν κόσμημα εἰς τὸν ὄμων (πίν. 5). Τὸ στόμιόν του ἐφράσσετο ὑπὸ καλυπτηρίου πλακῶς στερεουμένης, ὡς καὶ τοῦ πῖθου Α-11, ὑπὸ ὀγκωδῶν ἀργῶν λίθων (πίν. 2). Τὸ κατὰ χώραν μέχρι τοῦ πυθμένος σφζόμενον μῆκος του ἀνήρχετο εἰς 1,55 μ. Τὰ σκελετικά ὑπολείμματα ἦσαν ἐλάχιστα. Ἦτο καὶ αὐτὸς ἐξαιρετοῦ κατασκευῆς ὡς καὶ οἱ πῖθοι Ν-1, Α-11, ΒΑ-13 καὶ Δ-10 καὶ ἄνευ κτερισμάτων.

19) Τὸ ἀγγεῖον τοῦτο, γνωστὸν ὑπὸ τὴν κατ' ἐπίφασιν ἐπωνυμίαν «δέπας ἀμφικύπελλον», εἶχε εὐρεθῆ ἀνὰ τὴν Μεσσηνίαν εἰς οἰκισμοὺς καὶ εἰς τάφους τῆς ΜΕ ἐποχῆς καὶ δὴ καὶ εἰς Μάλθην, εἰς Νιχώρια, εἰς Νησακούλι Μεθώνης, ἐτι δὲ εἰς Βολιμίδια καὶ Ὁσμάναγα-Κορυφάσιον ἀντιστοιχῶς. Ἐφέτος (1979), ἐπεσημάνθη ἄλλο ἐκ τῆς Ἀνατολικῆς οἰκίας τῆς Περιοστεριάς (1961) καὶ ἄλλο εἰς Ἀγ. Στέφανον Λακωνίας ὑπὸ τοῦ λόρδου W. Taylour. Ἄλλα ὅμοια, περίπου, δείγματα προέρχονται ἐκ Λευκάδος καὶ Γιουγκοσλαβίας. Πρβ. *The Arrival of the Greeks* by J.G.P. Best, Amsterdam 1973, σ. 25, πίν. 5 καὶ Γ. Σ. Κορρές, ΠΑΕ 1976, σ. 272 σημ. 1.

Τοῦ πίθου Β-4 ὁ πυθμὴν εὐρητο ἀκριβῶς μεταξὺ τῶν λίθων τοῦ περιβόλου τοῦ τύμβου, δύο τῶν ὁποίων λίθοι παρέστη ἀνάγκη νὰ ἀπομακρυνθοῦν διὰ νὰ τοποθετηθῆ οὗτος (πίν. 5). Ἡ σχηματιζομένη βάσις τοῦ πίθου εἶναι εὐρυτέρα ἐν συγκρίσει πρὸς ὄλους τοὺς ἄλλους πίθους καὶ ἀκριβῶς τὸ στοιχεῖον αὐτό, ἐν συγκρίσει πρὸς τὸ σημεῖον εἰς τὸ ὁποῖον ἐτοποθετήθη ὁ πίθος, οὐσιαστικῶς ἐκτὸς τύμβου, ὀδηγεῖ εἰς μίαν προκεχωρημένην φάσιν χρήσεως τοῦ τύμβου, ἣν δὲν δυνάμεθα νὰ δηλώσωμεν συγκεκριμένως εἰσέτι. Διεπιστώθη, ἐξ ἄλλου, ὅτι ὁ πίθος κατέλαβεν ἀντιστοίχως, κατὰ τὸ πλεῖστον, τὸν χρόνον εἰς τὸν ὁποῖον εἶχον τοποθετηθῆ ἐκτὸς τοῦ περιβόλου παλαιότερον οἱ λίθοι τοῦ λιθίνου μανδύου τοῦ τύμβου, οἱ ὅποιοι εἶχον ἐξαχθῆ ἐκ τοῦ σημείου εἰς τὸ ὁποῖον εἶχε τοποθετηθῆ ὁ πίθος Β-12.

Ἐντὸς τοῦ πίθου, ὡς ἐδείχθη διὰ τοῦ καθαρισμοῦ τοῦ κ. Breitinger, εὐρητο ζευγὸς ταφῶν μὲ θαυμασίως διατηρούμενα ὄστᾶ καὶ μικρότατον ὄστρακον πρωίμου μινυείου ἀγγείου. Ἡ πρώτη ταφή εὐρηται νῦν ὑπὸ τύπον ἀνακομιδῆς μὲ τὴν κεφαλὴν πρὸ τοῦ πυθμένος, ἐνῶ ἡ δευτέρα ἐτοποθετήθη μετὰ ταῦτα εἰς ἰσχυρῶς συνεσταλαμμένην στάσιν, ἐγκαρσίως πρὸς τὸ μῆκος τοῦ πίθου μὲ τὴν κεφαλὴν πρὸς Α. Τὸ σφζόμενον μῆκος τοῦ πίθου, κατὰ τὸ γε νῦν ἔχον, ἀνέρχεται εἰς 1,13 μ., θὰ αὐξηθῆ ὁμως δι' ὄστράκων εὐρεθέντων τῷ 1977. Αἱ ταφαὶ δὲν ἔσπεροντο πιθανῶς κτερισμάτων, διότι εὐρέθη ἐντὸς αὐτοῦ μικρότατον ὄστρακον μέλανος πρωίμου μινυείου ἀγγείου ἐπισημανθὲν προσφάτως κατὰ τὴν διαλογὴν τῶν ὄστράκων.

Ὁ πίθος ΒΒΔ-7 ἔχει σφζόμενον μῆκος 1,89 μ. καί, ὡς διεπιστώθη πέρυσι, λόγω τῆς κακῆς ὀπτήσεώς του ἐσώθη εἰς λίαν ψαθυρὰν κατάστασιν. Κατὰ τὰ κτερίσματα ὁμως ἐμφανίζεται πλέον ἐνδιαφέρων τῶν λοιπῶν, περιλαμβάνων: α) χαλκοῦν μονόστομον μαχαίριον μήκους 20 ἐκ. μὲ σχηματισμὸν τῆς ἀπολήξεως τοῦ μέρους τῆς λαβῆς ὁμοιον πρὸς τὰ ἀμφίστομα τῶν θολωτῶν τάφων Α-Β Πλατάνου καὶ ἄλλων θέσεων (Branigan, ἀριθ. 233, 244, 272, 279, 381)²⁰, β) λίαν κατεστραμμένον Ἀργεῖον Μινύειον ἀγγεῖον μὲ κοίλην τμήσιν εἰς τὸν ὄμων, γ) φοειδὲς τὸ σχῆμα, μὲ βραχὺν κυλινδρικὸν λαιμὸν καὶ ἔξω νεῦον χεῖλος ἀγγεῖδιον ἀδριατικοῦ τύπου ὕψους 9 ἐκ., φέρον ἐγγάρακτον διάκοσμον ἐναλλοσσομένης καθ' ὕψος ἰχθυοκάνθης ἀπὸ τοῦ ὄμου μέχρι τῆς ἀπλῆς ἐπιπέδου βάσεως καί, τέλος, δ) ἀργυροῦν σφηκωτῆρα τοῦ τραχηλοβοστρύχου τοῦ ἀδήλου γένους νεκροῦ, οὐτινος, τὰ ὑπολειπόμενα ὄστᾶ εὐρηνητο εἰς τὸ ἀνώτερον ἡμισυ τοῦ πίθου. Δυτικῶς τοῦ πίθου καὶ καθ' ὄλον αὐτοῦ τὸ σφζόμενον μῆκος ἔχει σχηματισθῆ ἀπλῆ σειρὰ (δίικην τοιχείου) μήκους 1,56 μ. διὰ λίθων εὐμεγέθων ἀργῶν, ὧν τινες δὲν ἀποκλείεται νὰ προέρχωνται ἐκ τοῦ καταστραφέντος τμήματος τοῦ περιβόλου τοῦ συμπύκτοντος ἀκριβῶς πρὸς τὸ στόμιον τοῦ πίθου. Οὕτω, φαίνεται ὅτι παρέστη ἀνάγκη νὰ προστατευθῆ δι' ἔνα οἶονδῆποτε λόγον καὶ ὁ πίθος αὐτός.

Ὁ πίθος ὑπ' ἀριθ. Δ-10 (σφζόμενον μῆκος ἄνευ χεῖλους: 1,79 μ. καὶ δια-

20) Keith Branigan, *Aegean Metalwork of the Early and Middle Bronze Age*, Oxford 1974, σσ. 159-160.

μέτρου βάσεως 16,5 εκ., μετά σχοινωτού δέ διακόσμου εις τόν ὄμων) ἦτο ὁ μόνος, ὅστις, ὡς διεπιστώθη μέχρι τοῦδε, εἶχε περίξ καί ὑποκάτω οὐχί χῶμα ἐκ τοῦ συσσωρευθέντος πρὸς δημιουργίαν τοῦ πυρήνος τοῦ τύμβου, ἀλλὰ εἰδικῶς διαρρυθμισθεῖσαν διὰ λίθων κοίτην, ἐντὸς τῆς ὁποίας ἐτοποθετήθη μεταφερθεῖς, προφανῶς διὰ λόγους σεβασμοῦ καὶ διατηρήσεως, ἐκ τίνος κεντρικωτέρου τοῦ τύμβου σημείου ὅπου κατεσκευάσθη ὁ θολωτὸς τάφος. Ἐντὸς τοῦ πίθου εὐρέθησαν: α) εὐμέγεθες ὄστον βοός, προφανῶς, β) ἐλάχιστα ὄστᾶ ἐκ τοῦ σκελετοῦ ἀτόμου ἡλικίας τριάκοντα, περίπου, ἐτῶν καὶ γ) διάφορα κτερίσματα. Τὰ τελευταῖα ἦσαν ἀκόσμητον σφαιρικὸν ἀγγεῖδιον ὕψους 12 εκ. μετὰ ὀπῶν ἀναρτήσεως ἀνὰ ζεύγη, συγκολληθὲν ἄωτον πρῶιμον μινυακὸν κυάθιον τως, κατὰ διαπίστωσιν τοῦ κ. Η. Salehi καὶ τῆς κ. J. Pittinger, τὰ ἐγκλείσματα λος, ὁ εὐμεγέθης, διαλυθεῖς τελικῶς, τεχνητὸς ἀμμόλιθος, ὁ εὐρεθεῖς ἐντὸς, πρὸς τὸ τμήμα τοῦ στομίου, ἦτο ἡ καλυπτῆριος πλάξ τοῦ στομίου τοῦ πίθου.

Ἡ σύστασις τοῦ πηλοῦ τῶν πίθων τοῦ ΜΕ τύμβου ἐμφανίζεται ὅλως διάφορος τῆς τῶν τῆς ἀποθήκης καὶ τῶν ἄλλων σημείων τοῦ ΠΕ οἰκισμοῦ. Ὅντως, κατὰ διαπίστωσιν τοῦ κ. Η. Salehi καὶ τῆς κ. J. Pittinger τὰ ἐγκλείσματα τοῦ πηλοῦ ἦσαν μικρότατα ὀπηθέντα τεμάχια πηλοῦ τὰ ὁποῖα ἐχρησιμοποιοῦντο ὡς ἐνισχυτικὸν-στερεωτικὸν ὕλικόν.

Ἐκ τῶν ταφικῶν πίθων τοῦ νεκροταφείου τούτου τῆς Βοϊδοκοιλίας ἐστεροῦντο κτερίσματα οἱ ὑπ' ἀριθ. 6 καὶ 12. Ἄγνοοῦμεν εἰσέτι διὰ τὸν ὑπ' ἀριθ. 1, ἐντὸς τοῦ ὁποίου ὑπῆρχε κέρας ζῶου τινός. Ἀργείου Μινυείου τύπου κτερίσματα εἶχον, τουλάχιστον, οἱ πίθοι 4, 5, 7, 10, 11, 13 καὶ ἀδριατικοῦ τύπου οἱ πίθοι 7 καὶ 10. Ἄρα, ὁ τύμβος ἐχρησιμοποιήθη μόνον κατὰ τὰς πρώτας ὑποπεριόδους τῆς μεζονος ΜΕ ἐποχῆς (2.100-1.900 π.Χ.). Ἄγνωστον παραμένει, ὡς ἐτονίσθη, πότε ἐχρησιμοποιήθη ὁ ὑπ' ἀριθ. Β-4, ὅστις παρέσχεν ὑπολείμματα κτερίσματος (κτερισμάτων) λόγῳ τῆς διπλῆς ἐντὸς αὐτοῦ ταφῆς. Εἰς ὄψιμον φάσιν τῆς αὐτῆς περιόδου ἐτέθη ἔνδον τοῦ περιβόλου τοῦ τύμβου κατὰ τὸ ΝΝΑ τμήμα καὶ εἰδικώτερον ἐπὶ τοῦ συνεχιζομένου ἔνδον καὶ ὑπὸ τὸν τύμβον τοῖχου τοῦ εὐμεγέθους κτηρίου τῆς ΠΕ II φάσεως τὸ «δέπας ἀμφικύπελλον» τοῦ μεσσηνιακοῦ τύπου, διὰ τοῦ ὁποίου ὑποδηλοῦται ὅτι ὁ τύμβος ἦτο γνωστὸς καὶ ὅτι παρέστη ἀνάγκη νὰ γίνῃ μία προσφορὰ πρὸς τιμὴν τῶν παλαιότερων τοῦ τύμβου νεκρῶν. Πάντως ὁ τύμβος τῆς Βοϊδοκοιλίας δυνατόν, μετὰ τὴν συμπλήρωσιν τῆς ἀνασκαφῆς του, νὰ παραμείνῃ εἰς τὴν μεγάλην κατηγορίαν τῶν τύμβων, ὅτινες ἐχρησιμοποιήθησαν ἐπὶ βραχὺ χρονικὸν διάστημα. Κατὰ τὴν ἀνασκαφικὴν περίοδον τοῦ Σεπτεμβρίου 1979 ἐπεσημάνθησαν τοῖχοι τοῦ ΠΕ II οἰκισμοῦ εἰς βάθος ὑπὸ τοὺς ἀναληφθέντας πίθους Α-11 καὶ ΒΒΑ-12. Ἡ ἐργασία αὐτὴ θὰ συνεχισθῇ καὶ ὑπὸ τὸ σημεῖον τοῦ πίθου ΝΝΑ-1.

Ἡ περίοδος ἀχρησίας τοῦ τύμβου συνεχίσθη μέχρι πρὸ τοῦ τέλους, περίπου, τοῦ 16ου αἰῶνος π.Χ., δηλαδὴ μέχρι πρὸ τοῦ τέλους τῆς πρώτης Ὑστεροελλαδικῆς (ΥΕ) I φάσεως, τῆς ἄλλως καλουμένης Μυκηναϊκῆς. Ἐκ τοῦ γεγονότος τούτου ἐγείρεται καὶ τὸ πρόβλημα περὶ τῆς ὁμαλῆς ἢ μὴ μεταβάσεως ἀπὸ τῆς ΜΕ εἰς τὴν ΥΕ ἐποχὴν, ἥτις μετάβασις ἐμφανίζεται ὁμαλῶς λαμβά-

νοσα χώραν εἰς πλείστας ὄσας θέσεις τῆς Μεσσηνίας καὶ τῆς Τριφυλίας καθόλου (Βορούλια Τραγάνας, λόφος τοῦ Ἐπάνω Ἐγκλιανοῦ, νεκρόπολις Βολιμιδίων, Περιστεριά, Μάλθη, Νιχώρια, Τουρλιδίτσα, Χανδρινός, Κουκουνάρα, Κρεμμύδια-Καμίνια καὶ Ὀσμάναγα Κορυφασίου). Μᾶλλον, ὁμως, δυνατόν νὰ δεχθῶμεν ὅτι ἡ μετάβασις ἀπὸ τῆς Μεσαίας εἰς τὴν Ὑστέραν Ἐποχὴν τοῦ Χαλκοῦ ἔλαβε χώραν καὶ εἰς τὴν Βοϊδοκοιλιάν ὁμαλῶς, ἀνεξαρτήτως τῆς περιόδου τὴν ὁποίαν ἐκπροσωπεῖ ἡ ΥΕ I φάσις, ὁπότε καὶ ἐχρησιμοποιήθη μερικῶς ἡ θέσις. Προηγουμένως, κατὰ τὴν διάρκειαν ὠρισμένων ἑκατονταετιῶν κατὰ τὰς προκεχωρημένας καὶ ὀψίμους φάσεις τῆς Μεσοελλαδικῆς ἐποχῆς, ὁπότε δὲν ἐσημειώθησαν πλέον ταφαὶ εἰς τὸν τύμβον, οὔτε ἡ θέσις εἶχε κατοικηθῆ οὔτε ὁ τύμβος ἐχρησιμοποιήθη.

Σημειωτέον, προσέτι, ὅτι, ἐν ἀντιθέσει πρὸς τὸν τύμβον τῆς Βοϊδοκοιλιᾶς, διὰ τῶν κτερισμάτων τῶν ταφῶν τοῦ ὁποίου ἐκτίθησαν πολῦτιμα στοιχεῖα περὶ τῶν περιόδων χρήσεως αὐτοῦ, εἰς τὸν τύμβον τοῦ Ἀγ. Ἰωάννου Παπουλίων Πυλίας οὐδεὶς τῶν ταφικῶν του πύθων παρέσχεν οἰονδήποτε κτέρισμα (πλὴν τῆς αἰχμῆς τοῦ διὰ βέλους φονευθέντος καὶ εἰς τὸν πύθον 15 ταφέντος κατὰ Μαρινάτων πολεμιστοῦ) καί, κατὰ ταῦτα, ἀγνοοῦμεν τὴν ἀκριβῆ περίοδον χρήσεως αὐτοῦ. Ἡ αἰχμὴ αὕτη, τυπολογικῶς, ἀνήκει εἰς τὴν ΜΕ III φάσιν ἄρα, τοῦλάχιστον, τότε, ἐχρησιμοποιήθη ὁ τύμβος εἰσέτι.

Συγχρόνως πρὸς τὸν τύμβον τῆς Βοϊδοκοιλιᾶς εἰς τὰ πλαίσια πάντοτε τῆς αὐτῆς μείζονος ΜΕ ἐποχῆς, ἐχρησιμοποιήθησαν, ὡς ἐγράφη ἤδη ἀνωτέρω, καὶ τρεῖς ἄλλοι τάφοι πλησιέστατα τοῦ τηλεφανοῦς τούτου ταφικοῦ μνημείου. Νοτίως τοῦ περιβόλου καὶ δεξιᾷ τῆς «δεξιᾶς πλευρᾶς τοῦ δρόμου» ἐδημιουργήθη κατὰ τὴν ΜΕ ἐποχὴν εἰς περικλειστος (18-21/τ-φ) διὰ λίθων καὶ στερούμενος ἐπαρκοῦς διὰ λίθων στεγάσεως τάφος, εἰς τὸ παχύτατον (5 ἐκ. βοσσαλόστρωτον δάπεδον τοῦ ὁποίου εἶχε ταφῆ νεκρός τις δεχθεὶς ὡς κτερίσματα δύο πρὸ τοῦ προσώπου του τοποθετηθέντα ἀγγεῖα καὶ φέρων ἀργυροῦν σφηκωτῆρα εἰς τὸν τραχηλοβόστρυχόν του. Ὁ τάφος οὗτος ἐτοποθετήθη ἐπὶ τοῦ παχέος τοίχου (τοῦ δυτικοῦ τῆς ἀποθήκης) τοῦ εὐμεγέθους ΠΕ II κτηρίου καὶ δὴ καὶ τοῦ αὐτοῦ τοίχου ἐπὶ τοῦ ὁποίου βορειότερον ἐναπετέθη τὸ «δέπας ἀμφικύπελλον» (20/σ-τ) τοῦ μεσσηνιακοῦ τύπου. Ἀναμφισβητήτως, ἐπρόκειτο περὶ προσωπικότητος τῆς τότε ἐποχῆς καὶ ἔτι πλέον ὑποδηλοῦται ἡ στοργὴ τῶν συγγενῶν του δι' αὐτοῦ τοῦ ὠραιστάτου παχυτάτου δαπέδου τοῦ ἀπαρτισθέντος ὑπὸ χιλιάδων πολυχρῶμων βοτσάλων τῆς παρακειμένης παραλίας. Τὸ ἐν τῶν κτερισμάτων ἀγγεῖον συνεκολλήθη καὶ ἀπεδείχθη ὅτι ἐπρόκειτο περὶ ἀγγείου εὐρυστόμου σχετικῶς, μετὰ σειρῶν ὁπῶν κατὰ τὸ μέσον τοῦ ὕψους του καὶ μετὰ κωνικῆς βάσεως (πίν. 2, 3, 6). Ἡ κάλυψις τοῦ τάφου ἐγένετο, πιθανῶς, διὰ δοκῶν, αἰτνες ἠρείδοντο ἐπὶ «πατούρας» ὑφισταμένης εἰς τοὺς Βόρειον καὶ Ἀνατολικὸν τοίχους (πίν. 2, 3, 7), ἂν καὶ οὐδὲν κατάλοιπον παρετηρήθη κατὰ τὴν ἔρευναν τοῦ χώματος τῆς ἐπιχώσεως τοῦ τάφου.

Ὁμοίως ἐπὶ τοίχου (τοῦ ἀνατολικοῦ εἰς αὐτὴν τὴν περίπτωσιν) τοῦ αὐτοῦ εὐμεγέθους ΠΕ II κτηρίου εἶχε τοποθετηθῆ, μετ' ἀφαίρεσιν ὠρισμένων λίθων του ἐκ τῶν ὑψηλότερον ὑπαρχόντων, ὁ ὑπ' ἀριθ. ΝΑ-6 πύθος τοῦ Μεσοελλα-

δικής εποχής νεκροταφείου (πίν. 2, 3, 6, 7). Ἡ ἀπουσία κτερίσματος, ἡ μᾶλλον, κτερισμάτων, ἐκ τοῦ πίθου τούτου μετὰ τοῦ ζεύγους τῶν ταφῶν δὲν ἐπιτρέπει, κατὰ τὸ γε νῦν ἔχον, τὴν ἀκριβῆ αὐτοῦ χρονολόγησιν καὶ εἰδικώτερον τὴν κατάταξιν μετὰ τῶν λοιπῶν τοῦ τύμβου ταφικῶν πίθων. Ὑπάρχει μάλιστα ἡ πιθανότης ἢ ἡ δυνατότης ὁ ταφικὸς οὗτος πίθος νὰ περιέλαβε ἄτομα μὴ ἀνήκοντα εἰς τὴν οἰκογένειαν ἢ εἰς τὸ γένος εἰς τὸν ὁποῖον ἀνήκεν ὁ τύμβος. Κατ' αὐτὴν τὴν περίπτωσιν ὁ περίβολος τοῦ τύμβου δὲν θὰ εἶχεν ἀπλῶς ἀναλημματικὴν σκοπιμότητα καὶ λειτουργίαν, ἀλλὰ θὰ ἐχρησίμευε καὶ ὡς ὄριον. Τὸ αὐτό, βεβαίως, ἰσχύει ἀντιστοιχῶς, καὶ περὶ τοῦ περικλείστου διὰ λίθων τάφου. Ἄλλος διὰ λίθων περικλείστος τάφος μετὰ ζεύγους νεκρῶν καὶ ἀμαυροχρόμου προχοϊδίου ἀνεσκάφη ἐκτὸς τοῦ ἀνατολικοῦ τμήματος τοῦ τύμβου.

Ἴνα ἐπανεέλθωμεν εἰς τὸν πίθον NA-6, μνημονευτέον ὅτι οὗτος εἶχε χρησιμοποιηθῆ δις καὶ ἡ παλαιότερα ταφή, ἀνήκουσα κατὰ τὴν διαπίστωσιν τοῦ καθηγητοῦ Em. Breitinger εἰς γυναῖκα, εἶχε μετακινηθῆ κατὰ μῆκος τῆς δυτικῆς μακρᾶς πλευρᾶς τοῦ πίθου, ἐνῶ ἡ δευτέρα, παραμείνασα κυρία ταφή, ἐτέθη εἰς συνεσταλαμμένην στάσιν κατὰ τὰ ἔθιμα τῆς ἐποχῆς, ἀλλὰ καί, βεβαίως, λόγω τοῦ περιορισμένου τοῦ χώρου, ἐπὶ τοῦ στρώματος τῶν βοτσάλων τὰ ὁποῖα εἶχον τοποθετηθῆ καὶ ἐδῶ, ὡς καὶ εἰς τὸν περικλείστον τάφον, καί, μετέπειτα, εἰς τὸ δάπεδον τοῦ πρωτομικηναϊκοῦ θολωτοῦ τάφου τοῦ Ἰδρυθέντος κατὰ τὸ κέντρον τοῦ παλαιοῦ τύμβου. Πάντως, οὐδεὶς ἄλλος ἐκ τῶν ταφικῶν πίθων εἶχε στῶμα βοτσάλων καί, ἴσως, οὗτος ἦτο νεώτερος ὄλων.

Ὁ πίθος NA-6 εἶχε διαμορφωμένον σφζόμενον μῆκος 1,64 μ., μερικῶς σφζόμενον στόμιον ἐστραμμένον πρὸς NA καὶ πεφραγμένον δι' ἀργῶν λίθων (πίν. 2, 6). Ὁ ὄλος πίθος εἶχε τοποθετηθῆ ὀριζοντίως καὶ εἶχε καταλήξει ἐντὸς τοῦ Πρωτοελλαδικοῦ στρώματος, ἐφ' ὅσον ἔπρεπε νὰ τεθῆ εἰς βάθος ὑπὸ τὴν γῆν. Ἀντίστοιχα παραδείγματα ME ἐποχῆς ταφικῶν πίθων τεθέντων βαθύτερον εἰς Πρωτοελλαδικῆς ἐποχῆς στρώματα ἔχομεν καὶ ἐξ ἄλλων περιοχῶν (ἐπὶ παραδείγματι, Μπερμπάτι Ἀργολίδος)^{20α}.

Τὸ ἀρχικὸν ὕψος τοῦ τύμβου ἦτο μικρὸν (ἄγνωστον ὅμως πόσο), ὡς ἦτο μικρὰ ἡ κλίσις τοῦ λιθίνου μανδύου του. Σημειωτέον, πρὸς τούτους, ὅτι οἱ λίθοι τῆς θόλου καὶ οἱ πέριξ αὐτῆς πρὸς ἀντιστήριξιν τοποθετηθέντες δημιουργοῦν αὐταπάτην ὅτι ὁ τύμβος ἦτο ὑψηλότερος. Ἡ διάμετρος τοῦ τύμβου, κατὰ μέχρι τοῦδε γενομένης προσωρινᾶς μετρήσεως, συνυπολογιζομένων καὶ τῶν διαφοροποιήσεων τὰς ὁποίας οὗτος ὑπέστη κατὰ τὴν διάρκειαν τῆς χρήσεώς του λόγω ἀπορρίψεως λίθων ἐκτὸς περιβάλλου, ἀνέρχεται κατὰ τὰ σημεῖα NNA — BBA εἰς 13,70 μ., ἐνῶ κατὰ τὰ σημεῖα NNΔ — BBA (περὶ ὧν εὐθὺς ἐν συνεχείᾳ ὁ λόγος) 15,20 μ. Ὑπάρχει δηλ. σαφῆς ἀσυμμετρία. Κατὰ τὰς μετρήσεις ὁμοίως τῆς πρώτης φάσεως τῶν ἀνασκαφῶν ὁ τελικὸς περίβολος τοῦ τύμβου παρηκολουθήθη εἰς μῆκος περιφέρειας 42,40 μ., ἀσφαλῶς δὲ θὰ εἶχεν ἐπὶ πλέον ἀνάπτυγμα, εἰάν συνυπολογίζετο καὶ τὸ κατεστραμμένον του νότιον τμήμα, ὅποτε ὁ «περίβολος» θὰ εἶχε συνολικὴν περιφέρειαν 46, ὡς ἔγγιστα, μέτρων. Ἡ κατάστασις ὅμως ἦτο κατὰ τι διάφορος καὶ διηυκρινήθη

20α) G. Säfslund, Excavations at Berbati 1936-37, Stockholm 1965, σ. 125 ἀριθ. 1, εἰκ. 102.

κατά την επανάληψιν τῶν ἀνασκαφῶν τὸν Ἰούλιον τοῦ ἔτους 1978 (πίν. 1).

Μυκηναϊκὴ ἐποχὴ

Ἄν καὶ ὁ νέος τύπος τοῦ ταφικοῦ μνημείου, ὁ θολωτός τάφος, ἐχρησιμοποιοῖται εἰς πρωτοπορίαν μεταξύ ὀλοκλήρου τῆς ἠπειρωτικῆς Ἑλλάδος εἰς τὴν Μεσσηνίαν, ἐν τούτοις, εἰς τὴν Βοϊδοκοιλίαν, ἀνεξαρτήτως τῆς υπάρξεως ἤδη προμυκηναϊκῆς ἐποχῆς τύμβου, δὲν ἐκτίσθη ἀμέσως, ἤδη κατὰ τὰ τέλη τῆς ΜΕ ἐποχῆς, ὅποτε καὶ ἰδρῦθησαν τὰ πρῶτα παραδείγματα θολωτῶν τάφων εἰς Ὀσμάναγα, Ἐγκλιανόν, Κουκουνάραν, Καρποφόραν καὶ, πιθανῶς, Καμίνια. Ὁ λόγος μᾶς διαφεύγει, ἀλλὰ δυνατὸν, βεβαίως, νὰ ὀφείλεται εἰς τοπικὰ αἴτια, ὡς, ἐπὶ παραδείγματι, εἰς τὴν βελτίωσιν τῶν συνθηκῶν διαβιώσεως ἐνὸς ἐντοπίου μεγαλοκτηματίου, ἐπιτευχθεῖσαν κατὰ τὴν ΥΕ I περίοδον.

Πρὸς κατασκευὴν καὶ ἐιδικώτερον πρὸς ἔνταξιν τοῦ νέου τύπου τοῦ ταφικοῦ μνημείου ἐντὸς τοῦ παλαιότερου ὑφισταμένου τύμβου παρέστη ἀνάγκη νὰ γίνῃ μία μικρὰ κοσμογονία. Τότε, περὶ τὸ 1.500 π.Χ. ἢ κατὰ τι, μᾶλλον, ἐνωρίτερον, κατεστράφη καὶ τὸ κέντρον τοῦ τύμβου (14-20/κ-υ), τοῦ ὁποίου κέντρον θὰ ἀγνοῶμεν τὴν ἀκριβῆ διαμόρφωσιν, καὶ τὸ Νότιον τμήμα τοῦ τύμβου καὶ τοῦ περιβόλου εἰς μεγαλυτέραν ἔκτασιν, διὰ νὰ δημιουργηθῇ ἱκανὴ πρόσβασις χάριν τοῦ θολωτοῦ τάφου. Ὁδῶς, ὡς ἐσημειώθη ἤδη, ὁ ταφικὸς πίθος ὑπ' ἀριθ. ΝΝΑ-1 ἐτοποθετήθη ἀκριβῶς δίπλα εἰς τὸν ταφικὸν πίθον ὑπ' ἀριθ. 5, ἂν μετεκινήθη καὶ αὐτός, πρᾶγμα πού θεωρεῖται πιθανώτατον, καὶ διηνοίχθη ἢ εἰσοδος διὰ τὸν μυκηναϊκὸν θολωτὸν τάφον.

Ὡς ἐσημειώθη εὐθὺς ἀνωτέρω, ἡ ὄλη διαμόρφωσις τοῦ χώρου κατενοήθη κατὰ Ἰούλιον 1978, ὅτε καὶ ἐφωτογραφήθη ἐξ ὕψους ὁ τύμβος καὶ ὁ λοιπὸς ἀνασκαπτόμενος χώρος (πίν. 1). Ἦδη εἶχε παρατηρηθῆ παλαιότερον ἢ διαφορά ὡς πρὸς τὸ μέγεθος τῶν λίθων τῆς ἐπιστρώσεως (τοῦ μανδύου) τοῦ ἐξωτερικοῦ ΝΔ τμήματος τοῦ τύμβου, εἰς τὸ ὁποῖον ἦτο σαφές ὅτι εἶχον χρησιμοποιηθῆ μικροτέρων διαστάσεων λίθοι ἢ δι' ὄλον τὸν λοιπὸν τύμβον, ἐτι δὲ ὅτι τὸ ΝΔ τοῦτο τμήμα ἐστερεῖτο ταφικοῦ πίθου. Ἐκ τῆς ἐξ ὕψους ὁμως φωτογραφίσεως τοῦ χώρου, γενομένης ὑπὸ τοῦ καθηγητοῦ κ. J.W. Myers, τοῦ Michigan State University, κατέστη σαφές ὅτι ὑπῆρχε μία μεταγενεστέρα προσθήκη κατ' αὐτὸ τὸ ΝΔ τμήμα τοῦ τύμβου καὶ ὅτι οἱ μνημονευθέντες μικρότεροι λίθοι εἶχον τοποθετηθῆ πρὸ τοῦ ἀρχικοῦ, ἄς εἰπωμεν, περιβόλου τοῦ τμήματος τούτου (ΝΔ) τοῦ τύμβου, ἦτοι περιφερειακῶς, ὅπως ὑφίστατο ὁμαλὴ ἢ κλίσις τοῦ χώματος ἔξω ἀπὸ τὸν τύμβον (10-16/π-χ). Τοῦτο συνετελέσθη ὑπὸ τῶν ἐργαζομένων διὰ τὴν κατασκευὴν τοῦ θολωτοῦ τάφου, οἱ ὅποιοι, ἐν τῇ προσπάθειά των νὰ δημιουργήσουν τὸ στόμιον, τὴν εἰσοδὸν τοῦ θολωτοῦ τάφου, πέρα, βεβαίως, τοῦ ταφικοῦ θαλάμου, ἐξῆγον δι' αὐτοῦ τοῦ νοτίου τμήματος τοῦ τύμβου τοὺς λίθους τοῦ κέντρον τοῦ τύμβου καὶ τοὺς ἐτοποθέτουν εἰς τὸ πλησιέστερον σημεῖον (τὸ ἐπιλεγέν ἦτο τὸ ἀριστερὸν καὶ ὄχι τὸ δεξιὸν) τεχνηέντως, ὥστε νὰ δημιουργηθῆ μία ὁμοιόμορφος πρὸς τὸν ἀρχικὸν τύμβον ἐπέκτασις εἰς τὸν ΝΔ τομέα. Ἡ ἐπέκτασις αὕτη ὑποδηλοῖ, ἀναμφισβητήτως, καὶ τὸ γεγονὸς ὅτι ὁ τύμβος ἦτο 400-500 ἔτη μετὰ τὴν κατασκευὴν του, κατὰ

τὸ πλείστον, ὁρατός. Οὕτως «ἐδέθη» ἀπολύτως πρὸς τὸν ἀρχικὸν τύμβον ἢ δίκην κυκλικοῦ τομέως ΝΔ ἐπέκτασις τοῦ τύμβου, πρὸ τοῦ περιβόλου τοῦ ὁποῖου ὑπῆρχε κεκλιμένον ἔδαφος, ἐπιτρέπον αὐτῶ ἔτι περαιτέρω τὴν ἔξαρσιν καὶ τὴν ἀνάδειξιν ὡς ἐνὸς χαρακτηριστικοῦ τηλεφανοῦς μνημείου.

Σημειωτέον ὅτι οἱ ἀνατολικοὶ λίθοι (ἀριστερᾶ τοῦ «δρόμου») τοῦ ἔξωτερι-
κοῦ ΝΝΔ περιβόλου (τῆς προσθήκης) εἶναι ὄλοι εὐμεγέθεις, ὡς οἱ λοιποὶ τοῦ
ἀρχικοῦ ἔξωτερικοῦ περιβόλου τοῦ τύμβου. Κατὰ ταῦτα, ἴσως, οἱ ἀνατολικοὶ
αὐτοὶ λίθοι ἦσαν ἀρχικῶς εἰς τὸν ἔξωτερικὸν Ν. περίβολον, ὅστις κατεστράφη
χάριν κατασκευῆς τοῦ θολωτοῦ τάφου.

Ἄλλην, πρώτην ἀπόδειξιν περὶ αὐτῆς τῆς μεταφορᾶς λίθων ἐκ τοῦ κέν-
τρου τοῦ τύμβου διὰ διανοίξιν χώρου πρὸς δημιουργίαν τοῦ ταφικοῦ θαλάμου
τοῦ θολωτοῦ τάφου μετ' ἀσύγχρονον ἀνάληψιν τὸ μὲν ὄλων τῶν λίθων τῶν ὑπο-
λειφθέντων τοίχων τοῦ ὑπὸ τὸ κέντρον τοῦ τύμβου κατεστραμμένου τμήμα-
τος τοῦ ΠΕ οἰκισμοῦ τὸ δὲ τῆς συνυπαρχούσης ἐπιχώσεως, ἀποτελεῖ ἡ ἀνεύ-
ρεσις σημαντικοῦ ἀριθμοῦ ὀστράκων χαρακτηριστικῶν πύθων ΠΕ ἐποχῆς με-
ταξὺ τῶν λίθων κατὰ τὸ μεῖζον ΝΔ τμήμα τοῦ τύμβου. Εἶναι, πράγματι, πιθανόν
νὰ ἀπεμακρύνθησαν τὰ πάντα κατ' αὐτὴν τὴν ἐποχὴν τῆς κατασκευῆς τοῦ
θολωτοῦ τάφου. Βεβαίως, θὰ μείνη ἀνοικτὸν τὸ θέμα ὡς πρὸς τὴν ἀρχικὴν
μορφὴν τοῦ κέντρου τοῦ τύμβου καὶ τοῦτο διότι καὶ ὁ τύμβος τοῦ Ἁγ. Ἰωάν-
νου Παπουλίου Πυλίας^{20β} ἔστρεφετο καθ' ὀλοκληρίαν λιθίνης ἐπιστρώσεως
κατὰ τὸ κέντρον καὶ ὁ τύμβος τῆς Ἀσίνης Ἀργολίδος^{20γ} παρουσιάζει ἑλλει-
ψιν ἀντιστοιχῶς λίθων κατὰ τὸ κέντρον, ἑλλειψιν ὁμοῦς ἤτις δυνατὸν νὰ ὀφεί-
λεται καὶ εἰς ἄλλους λόγους. Καὶ ὁ λεγόμενος τύμβος Κοκοράκου εἰς Περι-
στεριὰν Κυπαρισσίας^{20δ} εἶχεν ἀπλῶς λιθίνην περιφερειακὴν κρηπίδα, ἐνδον τῆς
ὁποίας ἐγένοντο αἱ διὰ πύθων ταφαί, ἤτο δηλαδὴ, καὶ αὐτός, οὐσιαστικῶς, τα-
φικὸς κύκλος.

Κατ' αὐτὸν τὸν τρόπον, μετ' τὴν κατάλληλον διευθέτησιν τῶν λίθων τοῦ
νοτίου καὶ τοῦ κεντρικοῦ τμήματος τοῦ τύμβου πρὸ τοῦ ΝΔ τμήματος τοῦ
περιβόλου, ἐνομιζέτο ὅτι συνεχίζετο καὶ κατὰ τὸ νέον ΝΔ τμήμα ὁ τύμβος.
Οὕτως ἠξήθη καὶ κατὰ τὴν ΒΒΑ — ΝΝΔ κατεύθυνσιν ἡ διάμετρος τοῦ τύμ-
βου, ἀποκτήσασα τὸ μέγιστον αὐτῆς μῆκος (15,20 μ.). Ἐν τῷ συνόλῳ του, κα-
τὰ ταῦτα, ὁ τύμβος ἐμφανίζει τὴν μνημονευθεῖσαν ἀσυμφωνίαν τῶν ἀκτίνων
καὶ ἰδιαιτέρως κατὰ τὸ ΝΝΔ τμήμα καὶ τοῦτο, γενικῶς, ὡς ἀποτέλεσμα τῆς
μακρᾶς του ἱστορίας: ἀπὸ τῆς ἐποχῆς καθ' ἣν ἐχρησιμοποιεῖτο κανονικῶς μέ-
χρι καὶ τῆς ἐποχῆς καθ' ἣν δὲν ἐχρησιμοποιεῖτο πλέον, ὅτε παρέστη ἀνάγκη
νὰ γίνῃ ἡ μερικὴ καταστροφή εἰς τὸ κέντρον καὶ εἰς τὸ νότιον τμήμα αὐτοῦ
πρὸς κατασκευὴν τοῦ θολωτοῦ ταφικοῦ μνημείου.

Τὸ νέον ταφικὸν μνημεῖον κατεσκευάσθη διὰ νέου οἰκοδομικοῦ ὕλικου ἐν
σχέσει πρὸς ὄλας τὰς προγενεστέραις οἰκοδομικὰς ἐργασίας. Ἐχρησιμοποιήθη-

20β) Σπ. Μαρινᾶτος, ΠΑΕ 1954, σ. 315 εἰκ. 12

20γ) S. Dietz, A Bronze Age Tumulus Cemetery in Asine, Southern Greece, *Archaeology* 28, 1975, 158.

20δ) Σπ. Μαρινᾶτος, ΠΑΕ 1964, σσ. 92-93, πίν. 85β-γ.

σαν πλακωτοί, κατά βάσιν, λίθοι ἐκ ψαμμιτικῶν, κατά τὸ πλεῖστον, πετρωμάτων, ὡς καὶ ἄλλων (ἀμυγδαλιτῶν, σπανιώτερον ἀσβεστολιθικῶν) καὶ ἐπετεύχθη ἀπόλυτος ἢ προσαρμογὴ τοῦ νέου μνημείου εἰς τὸ ἐσωτερικὸν τοῦ εἰς ἀχρησίαν περιπεσόντος τύμβου. Ἡ διάμετρος τοῦ ταφικοῦ θαλάμου ὑπερέβαινεν, ἐλάχιστα, τὰ 5 μ. καὶ τὸ ὕψος θὰ ἦτο κατά τι μικρότερον. Κατὰ ταῦτα, τὸ ἀνώτερον ἥμισυ τῆς θόλου θὰ ὑπερεῖχε (ἐξεῖχε) ἐν σχέσει πρὸς τὸν περιβάλλοντα τύμβον καὶ θὰ ὑφίστατο εἰδικὴ πέριξ αὐτῆς ἐπικάλυψις (ἐπίστρωσις τῆς θόλου διὰ πηλοῦ πρὸς προστασίαν αὐτῆς ἐναντι τῶν βροχῶν). Πάντως, πηλὸς ἐπεσημάνθη τῷ 1977 εἰς διάφορα σημεῖα τοῦ τύμβου καὶ δὲν ἀποκλείεται νὰ ὑποῦτο ἐλεύθερον τὸ ἀνώτερον ἥμισυ τοῦ νέου τάφου κατὰ ἰδιάζοντα τρόπον εἰς τὸ μέσον τοῦ τύμβου.

Ὁ τάφος οὗτος περιλαμβάνεται εἰς τὴν εὐάριθμον κατηγορίαν τῶν ὑπεργειῶν θολωτῶν τάφων τῆς Μεσσηνιαῖς εἰς τὴν ὁποίαν καταλέγονται ὁ Νότιος θολωτὸς τάφος 1 τῆς Περιστεριαῖς, ὁ θολωτὸς τάφος Παλαιοχωρίων Κουκουνάρας, ὁ θολωτὸς τάφος α8 εἰς Γουβαλάρη Κουκουνάρας, οἱ τρεῖς μικροὶ θολωτοὶ τάφοι τοῦ ἐξάρματος 2 τοῦ αὐτοῦ νεκροταφείου, ὁ τάφος Λεονταρίτη Κουκουνάρας καὶ πιθανῶς ὁ θολωτὸς τάφος Βαγενᾶ εἰς τὸν λόφον τοῦ Ἐπάνω Ἐγκλιανοῦ, ὡς καὶ οἱ δύο θολωτοὶ τάφοι τῆς Μάλθης.

Ὁ τάφος ἐχρησιμοποίηθη ὡς οἰκογενειακὸς τάφος κατὰ τὸ ἔθος τῆς ἐποχῆς. Ὡς διεπιστώθη κατὰ τὴν ἀνασκαφὴν τοῦ Μαρινάτου (1956), ἐντὸς αὐτοῦ, ἐπὶ τοῦ διὰ θαλασσιῶν βοτσάλων ἐπιστρωθέντος δαπέδου του, εἶχον ταφῆ ἑπτὰ, τοῦλάχιστον, ἄτομα καὶ ταῦτα πάντοτε, προφανῶς, πλησίον τῆς περιφερείας τοῦ δαπέδου, ὅπου, ἐπίσης, κατέληγον (καὶ παρέμειναν) αἱ ἀνακομιδαὶ τῶν παλαιότερων ταφῶν. Δύο ταφαὶ εὐρέθησαν κατὰ τὸ ΒΒΔ (16-17/λ-μ) καὶ κατὰ τὸ Δ (15/μ-ν) τμῆμα τοῦ δαπέδου, ἐνῶ μεμονωμένα κρανία εὐρέθησαν εἰς τὸ Νότιον ἀριστερόν, τὸ Ἀνατολικὸν καὶ εἰς ἄλλα σημεῖα τοῦ δαπέδου. Μία ἀνακομιδῆ, τέλος, εἶχε τοποθετηθῆ ἐντὸς μιᾶς διὰ πλακῶν σχιστοποιηθέντος ἀσβεστολίθου κατασκευασθείσης μικρᾶς θήκης κατὰ τὸ ΒΑ τμῆμα τοῦ δαπέδου. Ἐπρόκειτο, δηλαδὴ, περὶ ἑνὸς μικροῦ κιβωτοσχήμου τάφου. Ὀγδὴ ἀνακομιδῆ (τμῆμα θόλου κρανίου) εὐρέθη ἐντὸς τοῦ δαπέδου κατὰ τὸ Β τμῆμα (1977).

Ἡ ἐπὶ μακρὸν χρῆσις τοῦ θολωτοῦ τάφου ἐπιστοποιήθη τὸ πρῶτον προσφάτως διὰ μελέτης τοῦ κεραμικοῦ ὑλικοῦ τοῦ προελθόντος ἐκ τοῦ ἐσωτερικοῦ καὶ ἐκ τῆς προσόψεως τοῦ τάφου. Ἀντιθέτως, δηλαδὴ, πρὸς ὅ,τι ἐπιστεῦετο προηγουμένως,²¹ κατέστη δυνατόν νὰ παρακολουθηθῆ ἡ ἱστορία του χάρις εἰς τὰ ἀγγεῖα - κτερίσματα, τὰ ὁποῖα εὐρέθησαν εἰς διάφορα σημεῖα. Ὁδῶν, τὸ παλαιότερον μόνωτον κύπελλον, τῆς πρώτης μυκηναϊκῆς περιόδου, με διακόσμησιν σπειρῶν εἰς τὴν ἀνωτέραν ζώνην, εὐρέθη εἰς τὸ Ἀνατολικὸν σημεῖον τοῦ δαπέδου, ἐνῶ ἄλλα ὄστρακα ἀγγείου με διακόσμησιν φυλλοφόρων κλάδων καὶ ὄστρακα κυπέλλου ἢ κυπέλλων Κεφτιοῦ εὐρέθησαν εἰς τὸ στό-

21) Σπ. Μαρινάτος, ΠΑΕ 1956, σ. 203 καὶ ὁ αὐτός, Πύλος, Μεγάλῃ Ἑλληνικῇ Ἐγκυκλοπαίδεια - Συμπλήρωμα, Δ', σ. 288 στ. 1.

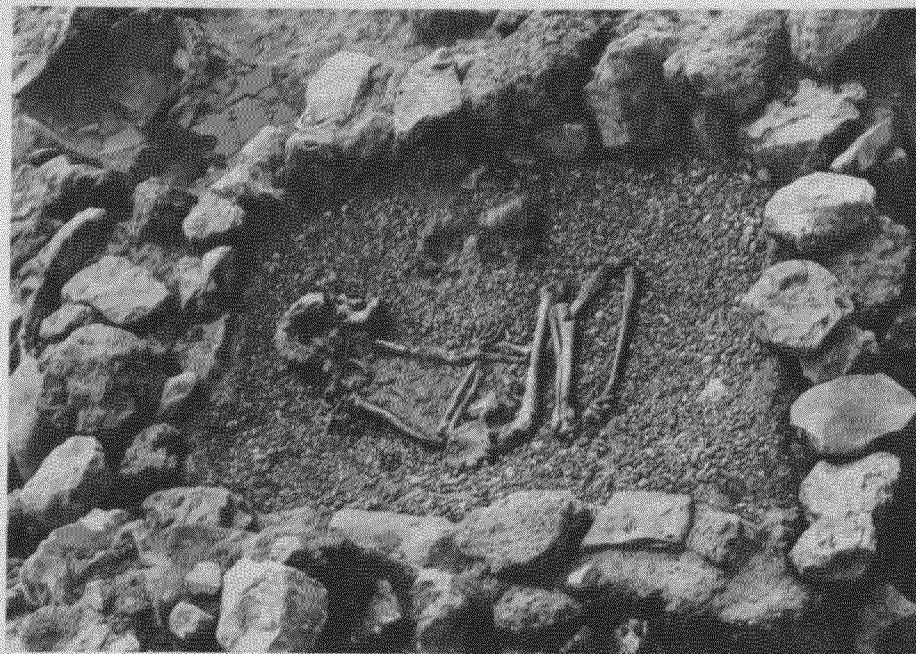
μιον και εις την πρόσωπιν. Μετά ταυτα ό τάφος έχρησιμοποιήθη και κατά την δευτέραν μυκηναϊκήν περίοδον τής εποχής του άνακτορικού ρυθμού (15ος αϊών π.Χ.) και κατά την τρίτην μυκηναϊκήν περίοδον και μάλιστα μέχρι και τής εποχής κατά την όποιαν ήνθει τό άνάκτορον τό λεγόμενον του Νέστορος επί του λόφου του Έπάνω Έγκλιανού. Τουτο διεπιστώθη δι' ενός ψευδοστόμου άμφορέως, ό όποιος συνεκολλήθη προσφάτως (ύψους 18,5 εκ.) τής ΥΕ III Β φάσεως.

Έκ του έσωτερικού του τάφου προήλθον και άλλα ενδιαφέροντα άγγεία διαφόρων εποχών, ως και πολλά κοσμήματα (χρυσή ταινία, ψήφοι έξ άμethystου και σαρδίου), ΥΕ I φάσεως και έξής αιχμαί βελών (περι τας τεσσαράκοντα και πλέον), λίθινα σφονδύλια και περιάπτον εκ στεατιτου. Έκ του έσωτερικού, τέλος, του αύτου τάφου πρέπει να προέρχονται και δύο πήλινα μυκηναϊκής εποχής ειδώλια: Εν εύρεθέν (1977) εις δύο τεμάχια έντός τής κεντρικής κοιλότητος του βράχου (16-18/μ-ο) υπό τό δάπεδον του τάφου, όπου έρρίφθη μετά τό πέρας των άνασκαφών του έτους 1956 (ύψους 12,67 εκ.), και έτερον, διασωθέν μερικώς, εύρεθέν (1978) εκτός του τύμβου, εις χώματα, προφανώς τής παλαιάς άνασκαφής, μετά των όποιων έρρίφθη εκτός του θολωτου τάφου (ύψους 7,73 εκ). Οθως άποκτώμεν δύο άκόμη παραδείγματα, πέρα των όλίγων τα όποια γνωρίζομεν, εκ μυκηναϊκών τάφων τής Μεσσηνίας, όπου πήλινα ειδώλια άνευρίσκονται, κατά βάσιν, έντός συγχρόνων (μυκηναϊκής εποχής) οικιών, ως ίδια εν Περιστεριᾶ.

Παλαιότερον ουδεμία είχε καταβληθή προσπάθεια προς έντοπισμόν του συγχρόνου προς τον Μεσοελλαδικής εποχής τύμβον και του μετά ταυτα συγχρόνου προς τον μυκηναϊκόν θολωτόν τάφον οικισμού (ή οικισμών). Ούτοι οι οικισμοί δυνατόν να είχαν άναπτυχθεί εις τό 100 μ. βορειότερον κείμενον πλάτωμα, τό όποιον και προφυλάσσεται άρκούντως έναντι των βορείων ανέμων. Ίσως επιχειρηθή εις τό άμεσον μέλλον ή επισήμανσις των οικισμών αυτών με συνεργασίαν του Ίνστιτούτου Λέριτσι, μετά ταυτα όμως ή άνασκαφή των δυνατόν να άναληφθή υπό άλλου άρχαιολόγου.

Ούτω προήλθε τό πρώτον, μέχρι τουδε, βέβαιον παράδειγμα θολωτου τάφου μυκηναϊκής εποχής περιληφθέντος έντός παλαιότερου-προμυκηναϊκής εποχής τύμβου τής ήπειρωτικής Έλλάδος. Άλλο παράδειγμα, εκ Κεφαλληνίας, δέν είναι δυνατόν να θεωρηθή ως βέβαιον.²²

22) Ο φημολογούμενος ΜΕ τύμβος εις Κοκκολάτα Κεφαλληνίας δέν παρουσιάζει (Π. Καλιγιάς, Κεφαλληνιακά Γ', ΑΑΑ Χ, 1977, σσ. 116-125), πιστεΰω, συσώρευσιν χώματος προς δημιουργίαν τύμβου, ένῶ άπουσιάζει και ή χαρακτηριστική περιφερειακή λιθινή κρηπίς, ή, τουλάχιστον, ή λιθινή επικάλυψις (λίθινος μανδύας) των τύμβων. Έξ άλλου, τό λεγόμενον πεταλόσχημον (τό αντίστοιχον του όποιου εις Άγ. Ιωάννην Παπουλιών Πυλίας άνήκει εις προτυμβικήν χρήσιν του χώρου και ουδόλως συνδέεται προς τον τύμβον) οικοδομημα δέν έχει όμαλήν την τοποθέτησιν εις τον δήθεν τύμβον, αλλά εδρηται εις τι σημείον τής περιφερείας και μάλιστα με την εισόδον του ουχι έστραμμένη προς τό πλησιέστερον σημείον τής περιφερείας, ως θα άνεμένετο, αλλά με την μίαν μακράν κυρτήν πλευράν του «παραλλήλως» (κατ' άνάπτυγμα τόξου) προς αυτήν. Έπίσης, παραμένει άνοικτόν τό θέμα του συγχρόνου του πεταλοειδούς τουτου οικοδομήματος των Κοκκολάτων, ήτοι κατά πόσον ήτο σύγχρονον προς τους ύστερας Με-

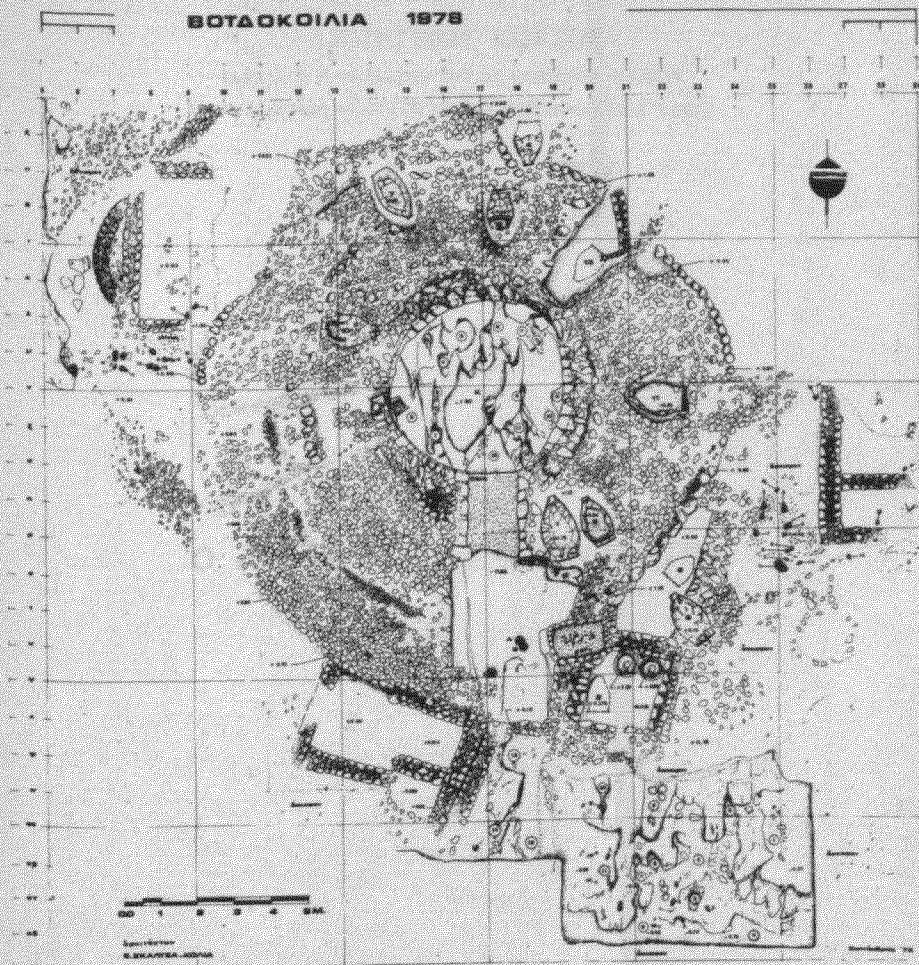


Πιν. 8. Ὁ ΜΕ ἐποχῆς περικλειετός τάφος με τὸ βοτσαλόστρωτον δάπεδον καὶ τὴν ἐπ' αὐτοῦ ταφὴν.

Μὲ τὴν πρόθυμον, πάντοτε, συμπάραστασιν τῆς Ἐφορείας Ἀρχαιοτήτων Ὀλυμπίας καὶ ἰδιαιτέρως τῆς Ἐφορευούσης κ. Ἰσμήνης-Ἀλικῆς Τριάντη, μετὰ τὴν κατ' ἔτος μόνιμον συμπάραστασιν τοῦ Ἀρχηγείου Στρατοῦ, μετὰ τὴν γεν-

σοελλαδικῆς ἐποχῆς παρακειμένους κιβωτοσχήμους τάφους καί, ἐπι πλεον, κατὰ πόσον συναντήκεν ὀργανικῶς, ἴσθι κατὰ πόσον ἦτο μέρος τοῦ νεκροταφείου. Τὸ τελευταῖον τοῦτο μᾶλλον, δέον ὅπως ἀποκλεισθῆ καὶ τοῦτο διότι δὲν ἀνευρέθησαν ἐντός αὐτοῦ ὄστᾶ, ὡς ὄστᾶ δὲν ἀνευρέθησαν καὶ εἰς τὸ πεταλοσχημον κτίσμα τοῦ Ἀγ. Ἰωάννου Παπουλίων. Ἄρα, δὲν πρόκειται περικεινοταφίων καὶ δὲν ἀπαιτεῖται συσχετισμὸς μεταξὺ τούτων. Τὸ πεταλοσχημον κτίσμα τῶν Παπουλίων φαίνεται ὅτι ἀνήκεν εἰς περίοδον προτυμβικῆς χρήσεως τοῦ χώρου καὶ τὸ αὐτὸ θὰ συνέβαινε καὶ μετὰ τὸ οἰκοδόμημα τῶν Κοκκολάτων. Ἡ συνέχισις τῆς ἐρεύνης εἰς τὸν τύμβον τῶν Παπουλίων ἀναμένεται ὅτι θὰ δώσῃ τὴν λύσιν εἰς ὅλα αὐτὰ τὰ προβλήματα, τὰ ὅποια, ὁμολογούμενος, ἔδωκαν λαβὴν εἰς διατύπωσιν ποικίλων θεωριῶν.

Περαιτέρω, δέον ὅπως παρατηρηθῆ ὅτι ἐκ τῶν ἑξ (6) κιβωτοσχημῶν τάφων τῶν Κοκκολάτων μόνον οἱ τρεῖς ἔχουν ἀκτινωτὴν πῶς τὴν νοητὴν διάταξιν, ἐνθ' οἱ λοιποὶ τρεῖς ἀκανόνιστον καὶ ἀσύμφωνον πρὸς τοὺς μνημονευθέντας ἰσοριθμοὺς τῶν. Κατὰ ταῦτα, πρόκειται περικεινοτάφου νεκροταφείου ἀνευ ἰδιαιτέρου τινὸς χαρακτηριστικοῦ πέρα τοῦ γεγονότος ὅτι τοὺς ΜΕ κιβωτοσχημῶς διεδεχθησαν θολωτοὶ καὶ μάλιστα τῆς τρίτης μυκηναϊκῆς περιόδου. Ἄρα, οὐδέμία συνέχεια σημειοῦται καὶ ἡ μετάβασις ἀπὸ τῆς ληγοῦσης ΜΕ εἰς τὴν ΥΕ Ι περίοδον δὲν ὑφίσταται κατὰ τὸ μέτρον τὸ ὅποιον γνωρίζομεν ἐξ ἄλλων μεσσηνιακῶν θέσεων, ἐπι δὲ οὔτε ἐμφανίζεται προσαρμολὴ θολωτοῦ τάφου κατὰ τὸ κέντρον τοῦ ὑποτιθεμένου παλαιότερου ΜΕ ταφικοῦ μνημείου, τοῦλάχιστον κατὰ τὸ γνωστὸν ὑπάρχον ὕλικον.



Σχέδιον 1. Ἀποτύπωσις τῆς ἀνασκαπτομένης περιοχῆς (ἀρχιτέκτων Ἑλένη Σκαλιτσά-Κόλια).

ναίαν κατ' ἔτος χορηγίαν τῆς Ἐθνικῆς Γεωγραφικῆς Ἑταιρείας τῆς Οὐάσινγκτων, μέ τὴν πολῦτιμον συνεργασίαν πτυχιούχων καὶ φοιτητῶν Ἀρχαιολογίας τοῦ Πανεπιστημίου Ἀθηνῶν, συνεχίζεται ἐν τῷ πλαισίῳ τῶν Ἀνασκαφῶν Πύλου ἢ ἀνασκαφῆ αὐτῆς ἐν Ἀθήναις Ἀρχαιολογικῆς Ἑταιρείας, διὰ νὰ καταστή δυνατὸν νὰ δημοσιευθοῦν ἐν τῷ συνόλῳ τῶν τὰ εὐρήματα τῶν παλαιῶν καὶ τῶν προσφάτων ἀνασκαφῶν τῆς Βοϊδοκοιλιάς.

ΓΕΩΡΓΙΟΣ ΣΤΥΛ. ΚΟΡΡΕΣ