

ΠΑΝΤΕΙΟ ΠΑΝΕΠΙΣΤΗΜΙΟ
ΚΟΙΝΩΝΙΚΩΝ ΚΑΙ ΠΟΛΙΤΙΚΩΝ ΕΠΙΣΤΗΜΩΝ

ΤΜΗΜΑ ΚΟΙΝΩΝΙΚΗΣ ΠΟΛΙΤΙΚΗΣ

ΟΙΚΟΝΟΜΙΚΑ ΤΗΣ ΕΡΓΑΣΙΑΣ
ΣΗΜΕΙΩΣΕΙΣ

Διδάσκουσα
ΜΑΡΙΑ ΚΑΡΑΜΕΣΙΝΗ
Αναπληρώτρια Καθηγήτρια

Αθήνα 2011

Οι σημειώσεις αυτές στηρίχτηκαν στην εξής **βιβλιογραφία** που προτείνουμε:

Δεδουσόπουλος Α. (1998), *Πολιτική οικονομία της αγοράς εργασίας. Τόμος πρώτος. Η προσφορά εργασίας*, Τυπωθήτω – Γιώργος Δαρδανός, Αθήνα.

Πετρινώτη Ξ. (1989), *Αγορές εργασίας. Οικονομικές θεωρίες και έρευνες*, Παπαζήσης, Αθήνα.

Ehrenberg R. & R. Smith (1996), *Modern Labor Economics. Theory and Public Policy*, sixth edition, Addison Wesley, Reading Massachusetts.

Sapsford D. & Z. Tzannatos (1993), *The economics of the labour market*, Macmillan, Basingstoke, Hampshire.

Dijkstra G. and Plantenga J. eds. (1997), *Gender and Economics*, Routledge, London and New York.

Gazier B. (1991), *Economie du travail et de l'emploi*, Dalloz, Paris.

ΠΙΝΑΚΑΣ ΠΕΡΙΕΧΟΜΕΝΩΝ

1. Βασικές έννοιες και αντικείμενο των οικονομικών της εργασίας-απασχόλησης
 - 1.1 Εργασία, εργασιακή δύναμη, παιχνίδι
 - 1.2 Τρόποι παραγωγής, μορφές εργασίας, καταμερισμός εργασίας
 - 1.3 Λειτουργίες της εργασίας και αντιλήψεις περί εργασίας
 - 1.4 Το αντικείμενο των οικονομικών της εργασίας-απασχόλησης και οι αναπαραστάσεις της αγοράς εργασίας
2. Εργατικό δυναμικό και αγορά εργασίας
 - 2.1 Εργατικό δυναμικό, απασχόληση, ανεργία: ορισμοί και αναπαραστάσεις
 - 2.2 Αγορά εργασίας: ορισμός και τρόπος λειτουργίας
3. Μικροοικονομική ανάλυση της αγοράς εργασίας (νεοκλασικό υπόδειγμα). Προσφορά εργασίας
 - 3.1 Ανεξάρτητες αποφάσεις – Κατανομή χρόνου μεταξύ εργασίας καισχόλης
 - 3.2 Η εμπειρική προσέγγιση της προσφοράς εργασίας – Η επίδραση της ζήτησης επί της προσφοράς εργασίας
 - 3.3 Κατανομή χρόνου μεταξύ αμειβόμενης εργασίας, οικιακής εργασίας καισχόλης - Αποφάσεις στο πλαίσιο της οικογένειας
4. Μικροοικονομική ανάλυση της αγοράς εργασίας (νεοκλασικό υπόδειγμα). Ζήτηση εργασίας
 - 4.1 Ζήτηση εργασίας στο βραχυχρόνιο διάστημα – Ανταγωνιστικές αγορές
 - 4.2 Ζήτηση εργασίας στο μακροχρόνιο διάστημα – Ανταγωνιστικές αγορές
 - 4.3 Οι επιπτώσεις μιας μεταβολής του μισθού και της ζήτησης για το προϊόν στη ζήτηση εργασίας

1. ΑΝΤΙΚΕΙΜΕΝΟ ΚΑΙ ΒΑΣΙΚΕΣ ΕΝΝΟΙΕΣ ΤΩΝ ΟΙΚΟΝΟΜΙΚΩΝ ΤΗΣ ΕΡΓΑΣΙΑΣ-ΑΠΑΣΧΟΛΗΣΗΣ¹

Το μάθημα που διδάσκεσθε ονομάζεται «οικονομικά της απασχόλησης». Ωστόσο, στις περισσότερες οικονομικές σχολές του κόσμου, το μάθημα αυτό αναφέρεται και διδάσκεται ως «οικονομικά της εργασίας». Αν και η διαφορά μεταξύ της έννοιας της εργασίας και εκείνης της απασχόλησης είναι ουσιώδης, εφόσον η *απασχόληση* παραπέμπει μόνο στις *αμειβόμενες μορφές εργασίας* (απασχολούνται μόνο όσοι έχουν αμειβόμενη εργασία), στην πράξη η διαφορά των όρων δεν αντιστοιχεί στη διάκριση αυτή. Διότι και τα οικονομικά της εργασίας και αυτά της απασχόλησης ασχολούνται σχεδόν αποκλειστικά με μία μορφή αμειβόμενης εργασίας, τη *μισθωτή εργασία*, και δεν εξετάζουν τις υπόλοιπες μορφές εργασίας – ανεξάρτητη, οικιακή κλπ. – αυτές καθ'εαυτές, παρά μόνο την αλληλεπίδρασή τους με τη *μισθωτή εργασία*.

Κατά τη γνώμη μας, η χρήση του όρου «οικονομικά της απασχόλησης» υποκρύπτει μία θεωρητική και μία πολιτική σκοπιμότητα. Αφενός παραπέμπει στο κεϋνσιανό-μακροοικονομικό υπόδειγμα προσδιορισμού της απασχόλησης, ενώ ο όρος «οικονομικά της εργασίας» στο νεοκλασικό-μικροοικονομικό υπόδειγμα λειτουργίας της αγοράς εργασίας. Αφετέρου υποδηλώνει ότι κοινωνικό πρόβλημα στις σύγχρονες καπιταλιστικές κοινωνίες προκύπτει από την έλλειψη *αμειβόμενης εργασίας* – απασχόλησης – και όχι από την έλλειψη *εργασίας εν γένει*. Συνεπώς, υπογραμμίζει ότι η απασχόληση οφείλει να είναι το κεντρικό αντικείμενο των οικονομικών της εργασίας, διότι η έλλειψή της – η ανεργία – είναι το σοβαρότερο από τα προβλήματα που σχετίζονται με την εργασία.

Στην πράξη το «σχίσμα» μεταξύ των οικονομικών της εργασίας και των οικονομικών της απασχόλησης επιλύεται με την παρουσίαση και των δύο θεωρητικών προσεγγίσεων που προαναφέραμε (μακροοικονομική-μικροοικονομική), καθώς και με την παράθεση και άλλων θεωριών και ρευμάτων που τοποθετούνται έξω από την παράδοση των νεοκλασικών και κεϋνσιανών οικονομικών (μαρξική θεωρία, θεσμικό ρεύμα, ριζοσπαστικές προσεγγίσεις).

¹ Οι σημειώσεις που ακολουθούν στηρίζονται στην παρακάτω βιβλιογραφία στην οποία μπορείτε να ανατρέξετε: Ξ. Πετρινώτη, *Αγορές εργασίας. Οικονομικές θεωρίες και έρευνες*, κεφ. 1, εκδ. Παπαζήση, Αθήνα, Κ. Μαρξ, *Το Κεφάλαιο (πρώτος τόμος)*, κεφ. 4 και 5, εκδ. Σύγχρονη Εποχή, Αθήνα 1978, Ι.Ι. Rubin, *Ιστορία οικονομικών θεωριών*, κεφ. 21, εκδ. Κριτική, Αθήνα 1994, D. Méda, *Le travail. Une valeur en voie de disparition*, ch. 1, Alto-Aubier, Paris 1995, B. Gazier, *Economie du travail et de l'emploi*, Dalloz, Paris 1991.

Τούτων λεχθέντων, παρακάτω θα ξεκαθαρίσουμε ορισμένες βασικές έννοιες των οικονομικών της εργασίας-απασχόλησης και θα προσδιορίσουμε το αντικείμενο του συγκεκριμένου επιστημονικού πεδίου, στο πλαίσιο της οικονομικής θεωρίας

1.1 Εργασία, εργασιακή δύναμη, παιχνίδι

Η *εργασία* είναι μία *δραστηριότητα* του ανθρώπου, ο οποίος επενεργώντας πάνω στην ύλη με διάφορα μέσα παράγει *χρήσιμα* προϊόντα, δηλαδή *πράγματα που χρησιμεύουν για την ικανοποίηση αναγκών*.

Στη μαρξική θεωρία, η έννοια της εργασίας διαφέρει από αυτήν της *εργασιακής δύναμης* (ή της *ικανότητας για εργασία*). Με τον τελευταίο όρο ο Μαρξ εννοούσε το σύνολο των φυσικών και πνευματικών ικανοτήτων που υπάρχουν στο σώμα και τη ζωντανή προσωπικότητα ενός ανθρώπου και που τις βάζει σε κίνηση κάθε φορά που παράγει χρήσιμα προϊόντα (αξίες χρήσης). Για τον Μαρξ, η *εργασία* ορίζεται ως η *χρήση της εργασιακής δύναμης* για την παραγωγή *αξιών χρήσης*.

Ανεξάρτητα από τις κοινωνικά καθορισμένες μορφές της, η εργασία είναι πρώτα απ'όλα μία διαδικασία ανάμεσα στον άνθρωπο και τη φύση. Ο άνθρωπος βάζει σε κίνηση τις φυσικές δυνάμεις που ανήκουν στο σώμα και το κεφάλι του για να ιδιοποιηθεί τη φυσική ύλη με μία μορφή χρήσιμη για τη δική του ζωή.

Η διαφορά της *ανθρώπινης* από τις *ζωώδεις* μορφές εργασίας είναι ότι ο άνθρωπος με την εργασία δεν αλλάζει απλώς τη μορφή του φυσικού κόσμου, αλλά πραγματοποιεί μέσω αυτής ένα *συνειδητό σκοπό*, που καθορίζει τον τρόπο και το είδος της ενέργειας που δαπανά και σ' αυτόν υποτάσσει τη θέλησή του. Κατά την εργασία λοιπόν εκδηλώνεται η *σκόπιμη βούληση* του ανθρώπου. Αυτός έχει συλλάβει στο κεφάλι του το αποτέλεσμα της εργασίας του πριν ακόμα το υλοποιήσει στην πράξη.

Η διαφορά μεταξύ *εργασίας* και *παιχνιδιού* είναι ότι η πρώτη συνιστά μία δραστηριότητα που έχει κάποιο σκοπό, ενώ το δεύτερο μία δραστηριότητα που είναι από μόνη της αυτοσκοπός.

1.2 Τρόποι παραγωγής, μορφές εργασίας, καταμερισμός εργασίας

Η εργασία δεν είναι μόνο μία φυσική διαδικασία ανάμεσα στον άνθρωπο και τη φύση, αλλά και ένα κοινωνικό φαινόμενο, που εμπλέκει του ανθρώπους μεταξύ τους σε κοινωνικές σχέσεις: συνεργατικές, εξουσιαστικές, εκμεταλλευτικές, ιεραρχικές

κλπ.. Γι' αυτό και παίρνει διαφορετικές μορφές, ανάλογα με τους τρόπους και τις μορφές παραγωγής στους οποίους αντιστοιχεί.

Στα διάφορα συστήματα κοινοτικής παραγωγής, όπου η γη ανήκε στην κοινότητα ή τη φυλή, αντιστοιχούσαν συνεργατικές μορφές εργασίας και το προϊόν της εργασίας ανήκε στην κοινότητα ή τη φυλή. Στο δουλοκτητικό τρόπο παραγωγής, όχι μόνο ο χρόνος και το προϊόν της εργασίας, αλλά και ο ίδιος ο εργαζόμενος ανήκε στον αφέντη, όπως η γη και τα μέσα παραγωγής. Στο φεουδαρχικό καθεστώς, οι χωρικοί είχαν δικαίωμα χρήσης των γαιών του φεουδάρχη, παράλληλα με την υποχρέωση να του αποδώσουν μέρος της σοδειάς και να δουλέψουν στα κτήματά του μερικές μέρες το μήνα. Σε κοινωνίες με αναπτυγμένες εμπορικές ανταλλαγές, η εργασία που αντιστοιχεί στην εμπορευματική παραγωγή παράγει εμπορεύματα για την αγορά και όχι προϊόντα για την ικανοποίηση των αναγκών των ίδιων των παραγωγών. Άρα η παραγωγή για την αγορά έχει χαρακτήρα κοινωνικό, εφόσον προορίζεται για την ικανοποίηση κοινωνικών και όχι ιδιωτικών αναγκών.² Τα εμπορεύματα είναι δυνατόν να παράγονται είτε από ανεξάρτητους παραγωγούς που έχουν ιδιότητα μέσα παραγωγής και άρα δικαίωμα στο προϊόν της εργασίας τους (ανεξάρτητη εργασία), είτε από εξαρτημένους παραγωγούς, που πωλούν ως εμπόρευμα την ίδια την εργασιακή τους δύναμη στους κατόχους χρηματικού κεφαλαίου, που είναι ιδιοκτήτες των μέσων παραγωγής και άρα των εμπορευμάτων που παράγονται (εξαρτημένη ή μισθωτή εργασία). Η εξαρτημένη ή μισθωτή εργασία είναι η μορφή εργασίας που αντιστοιχεί στον κεφαλαιοκρατικό ή καπιταλιστικό τρόπο παραγωγής.

Η εμπορευματική παραγωγή, ως ιδιαίτερη μορφή παραγωγής, ανάγεται ιστορικά στην εμφάνιση του ανταλλακτικού εμπορίου και έχει συνυπάρξει με διαφορετικούς τρόπους παραγωγής (δουλοκτητικός, φεουδαρχικός, ασιατικός, κεφαλαιοκρατικός).³ Ομως η γενίκευσή της στο σύνολο σχεδόν των προϊόντων μιας κοινωνίας συντελείται με την επικράτηση του κεφαλαιοκρατικού τρόπου παραγωγής.

Η εμφάνιση του προϊόντος ως εμπορεύματος έχει ως προϋπόθεση έναν αναπτυγμένο καταμερισμό εργασίας, ο οποίος με τη σειρά του βαθαίνει με την επέκταση των ανταλλαγών. Πριν από την εμφάνιση του κεφαλαιοκρατικού τρόπου

² Ιδιωτικό χαρακτήρα έχει η εργασία που παράγει προϊόντα για αυτοκατανάλωση.

³ Ένας τρόπος παραγωγής ορίζεται από τις κοινωνικές σχέσεις παραγωγής που αποτελούν συστατικά του στοιχείου. Στο πλαίσιο ενός τρόπου παραγωγής συνυπάρχουν διαφορετικές μορφές παραγωγής που αντιστοιχούν σε διαφορετικές κοινωνικές σχέσεις παραγωγής. Ωστόσο, οι κοινωνικές σχέσεις του

παραγωγής, η επέκταση της εμπορευματικής παραγωγής συμπορευόταν με την εμφάνιση του *κοινωνικού καταμερισμού* της εργασίας, δηλαδή με την παραγωγή εμπορευμάτων από έναν ολοένα αυξανόμενο αριθμό εξειδικευμένων ανεξάρτητων ή συνεταιρισμένων παραγωγών.⁴ Ο κεφαλαιοκρατικός τρόπος παραγωγής, πέραν της γενίκευσης της εμπορευματικής παραγωγής και της χρήσης μισθωτής εργασίας που επέφερε, ανέπτυξε για πρώτη φορά τον *τεχνικό καταμερισμό* της εργασίας, δηλαδή την εξειδίκευση της εργασίας στο εσωτερικό των παραγωγικών μονάδων.

1.3 Λειτουργίες της εργασίας και αντιλήψεις περί εργασίας

Η εργασία επιτελεί τέσσερις βασικές λειτουργίες στις σύγχρονες κοινωνίες:

- την παραγωγή του πλούτου της κοινωνίας
- την αναπαραγωγή των ατόμων
- την κοινωνική ενσωμάτωση των ατόμων
- την προσωπική ανάπτυξη των ατόμων (υπό κάποιες συνθήκες).

Είναι χαρακτηριστικό, ότι η «ιδρυτική πράξη» της οικονομικής επιστήμης, που συνίσταται στη δημοσίευση του έργου του Adam Smith *Ερευνα για τη φύση και τις αιτίες του πλούτου των εθνών* το 1776, συνδέεται με την ανακήρυξη της εργασίας ως της μοναδικής πηγής πλούτου της κοινωνίας στη θέση του χρήματος.⁵ Από την άλλη, η εργασία αποτελεί μέσο βιοπορισμού, που εξασφαλίζει την αναπαραγωγή των ατόμων και των μελών της οικογένειάς τους που δεν εργάζονται. Επίσης, η εργασία οδηγεί στην κοινωνική ενσωμάτωση των ατόμων από τη στιγμή που έχει εμποδωθεί ο καταμερισμός εργασίας και μόνο ένα πολύ μικρό μέρος των αναγκών του ανθρώπου μπορεί να καλυφθεί από την εργασία του ίδιου. Κάθε άνθρωπος αποκτά την παραγωγή άλλων ανθρώπων και μ' αυτόν τον τρόπο ενώνονται όλοι μεταξύ τους σε μία ενιαία κοινωνία εργασίας. Τέλος, στο βαθμό που η εργασία διατηρεί στοιχεία δημιουργικότητας, συμβάλλει στην προσωπική ανάπτυξη των ατόμων.⁶ Τις δύο πρώτες λειτουργίες επιτελεί η εργασία ανεξαρτήτως τρόπου παραγωγής, κοινωνίας, ιστορικής περιόδου.

τρόπου παραγωγής είναι οι κυρίαρχες σ' έναν κοινωνικό σχηματισμό μία δεδομένη ιστορική περίοδο και ενσωματώνουν-υποτάσσουν στη δική τους λογική τις άλλες μορφές παραγωγής.

⁴ Η εξειδίκευση αφορούσε τόσο τα προϊόντα, όσο και φάσεις παραγωγής του ίδιου προϊόντος.

⁵ Την άποψη ότι το χρήμα αποτελεί την πηγή πλούτου των εθνών υποστήριξαν οι προγενέστεροι του μερκαντιστές.

⁶ Λίγες είναι οι εργασίες στις σύγχρονες κοινωνίες που αφήνουν σημαντικό περιθώριο αυτονομίας και δημιουργικότητας στους εργαζόμενους.

Τρεις είναι οι κοινές ιδέες για την εργασία που διαπερνούν και τα τρία μεγάλα ρεύματα σκέψης του 19ου και 20 αιώνα: το χριστιανισμό, τον ανθρωπισμό και το μαρξισμό. Η πρώτη ιδέα είναι ότι η εργασία αποτελεί την ουσία του ανθρώπου και η δεύτερη ότι αποτελεί την κύρια μορφή κοινωνικού δεσμού. Τέλος, η τρίτη ιδέα είναι ότι η εργασία είναι σήμερα αλλοτριωμένη και πρέπει να απελευθερωθεί. Οι τρεις αυτές ιδέες συνθέτουν μία **ουσιοκρατική-ουτοπική αντίληψη** για την εργασία.

A. Η εργασία αποτελεί την ουσία του ανθρώπου

Επειδή, σύμφωνα με τον προαναφερθέντα ρεύματα σκέψης, η εργασία αποτελεί την ουσία του ανθρώπου, γι' αυτό και θεωρείται γενική ανθρωπολογική κατηγορία. Για παράδειγμα, ο Μαρξ ισχυρίζεται ότι χωρίς την έννοια της εργασίας δεν μπορούμε να κατανοήσουμε ούτε την ιδιαιτερότητα του ανθρώπου σε σχέση με τα ζώα ούτε τη διαδικασία εξανθρωπισμού του.

Επίσης, για τα προαναφερθέντα ρεύματα σκέψης, η ουσία της εργασίας είναι αφενός ο αγώνας ενάντια στους φυσικούς-υλικούς περιορισμούς της ανθρώπινης ύπαρξης, αφετέρου η δημιουργικότητα-ευρηματικότητα. Δηλαδή η εργασία έχει δύο διαστάσεις, αυτήν του **πόνου-κόπου** και εκείνη της **αυτο-πραγμάτωσης**.

B. Η εργασία αποτελεί την κύρια μορφή κοινωνικού δεσμού

Η εργασία αποτελεί την κύρια μορφή κοινωνικού δεσμού και επιτρέπει την κοινωνική ενσωμάτωση, διότι είναι ένας από τις βασικούς τρόπους εκμάθησης της κοινωνικής ζωής, στηρίζεται πάνω στην αμοιβαιότητα και την κοινωνική χρησιμότητα και αναπτύσσει στα άτομα το αίσθημα του ανήκειν στην κοινωνία. Τα άτομα αισθάνονται ότι ανήκουν σε μία κοινωνία επειδή συνεισφέρουν σ' αυτήν μέσω της εργασίας τους και εξαρτώνται από την εργασία άλλων για την κάλυψη των αναγκών τους.

Γ. Η εργασία είναι αλλοτριωμένη και πρέπει να απελευθερωθεί

Η εργασία πρέπει να αλλάξει για να βρεί την πραγματική της ουσία, απαλλασσόμενη από τον αλλοτριωμένο και διαστρεβλωμένο της χαρακτήρα στις σύγχρονες κοινωνίες (εργαλειακότητα, κατακερματισμός, ετερονομία, έλλειψη δημιουργικότητας). Την άποψη αυτή διατύπωσαν κυρίως τα ρεύματα του ανθρωπισμού και του μαρξισμού και όχι τόσο αυτό του χριστιανισμού.

1.4 Το αντικείμενο των οικονομικών της εργασίας-απασχόλησης και οι αναπαραστάσεις της αγοράς εργασίας

Τα θέματα της εργασίας υπήρξαν αντικείμενο επεξεργασίας των οικονομολόγων από τις απαρχές της οικονομικής επιστήμης. Η εργασία ως παραγωγός αξίας και πλούτου υπήρξε το αφετηριακό σημείο της πολιτικής οικονομίας. Οι κλασικοί της πολιτικής οικονομίας – Σμιθ και Ρικάρντο – και ο Μαρξ ήσαν υπέρμαχοι της εργασιακής θεωρίας της αξίας.

Όμως η ανάπτυξη των οικονομικών της εργασίας ως ιδιαίτερου επιστημονικού πεδίου, στο πλαίσιο της οικονομικής επιστήμης, έλαβε χώρα στις ΗΠΑ τις δεκαετίες 1940-1950, σε μία εποχή που εδραιώνονταν οι θεσμοί της συνδικαλιστικής εκπροσώπησης και της συλλογικής διαπραγμάτευσης και αναπτύσσονταν οι συλλογικές εργασιακές σχέσεις. Το πρώτο αντικείμενο των οικονομικών της εργασίας ήταν η διερεύνηση της αλληλεπίδρασης των νεοπαγών θεσμών με τις δυνάμεις της αγοράς για τον προσδιορισμό του μισθού, της απασχόλησης και των όρων εργασίας. Ο κόσμος στον οποίο αναφέρονται οι αναλύσεις είναι αυτός της μισθωτής εργασίας. Τα οικονομικά της εργασίας αναπτύσσονται ως **οικονομικά της μισθωτής εργασίας** και προσπαθούν να συνδυάσουν τη θεσμική προσέγγιση με το νεοκλασικό μοντέλο .

Το αντικείμενο των οικονομικών της εργασίας διαφέρει ανάλογα με τις θεωρητικές αναπαραστάσεις της λειτουργίας της αγοράς εργασίας. Η πρώτη αναπαράσταση είναι αυτή της αγοράς εργασίας που λειτουργεί όπως οι αγορές προϊόντων. Η εργασία είναι το εμπόρευμα που αγοράζεται και πωλείται σ' αυτήν την αγορά, ενώ οι αγοραστές και οι πωλητές έχουν ίση δύναμη και μπορούν να επιδρούν ισότιμα πάνω στις τιμές και τις ποσότητες εργασίας που προσφέρονται και ζητούνται. Το αντικείμενο των οικονομικών της εργασίας είναι να εξηγήσει πώς προσδιορίζονται *οι τιμές και οι ποσότητες εντός της αγοράς εργασίας*.

Άλλη αναπαράσταση είναι αυτή της αγοράς εργασίας ως άθροισμα των *ατομικών* σχέσεων μεταξύ εργοδοτών και μισθωτών. Η σχέση του εργοδότη με το μισθωτό δεν είναι στιγμιαία, όπως μεταξύ αγοραστών και πωλητών στις αγορές προϊόντων, αλλά είναι σχέση διάρκειας που διέπεται από μία σύμβαση. Ο μισθωτός θέτει τον εαυτό του στη διάθεση του εργοδότη για ορισμένο χρόνο και υπό ορισμένους όρους, με αντάλλαγμα το μισθό. Το αντικείμενο των οικονομικών της εργασίας σ' αυτήν την

περίπτωση είναι να εξηγήσει πώς διαμορφώνονται *οι όροι της σχέσης εργοδότη-μισθωτού*.

Μία τρίτη αναπαράσταση της αγοράς εργασίας είναι αυτή που συλλαμβάνει τις εργασιακές σχέσεις ως αποτέλεσμα της συνάρθρωσης θεσμικών, κοινωνικών και πολιτισμικών παραγόντων με τις ρητές ή άρρητες στρατηγικές των ενδιαφερόμενων ατόμων ή ομάδων ατόμων (εργοδότες, μισθωτοί, εργοδοτικές οργανώσεις, συνδικάτα). Το οικονομικά της εργασίας μετατρέπονται σε *οικονομικά των εργασιακών σχέσεων*, με αντικείμενο τη μελέτη του συνόλου των διαδικασιών, των κανόνων και των *θεσμών* που καθορίζουν την αλληλεπίδραση των διαφορετικών κατηγοριών ή ομάδων ατόμων και επιλύουν μέχρι ενός σημείου τις συγκρούσεις τους.

2. ΕΡΓΑΤΙΚΟ ΔΥΝΑΜΙΚΟ ΚΑΙ ΑΓΟΡΑ ΕΡΓΑΣΙΑΣ

Το εργατικό δυναμικό και η αγορά εργασίας είναι δύο εντελώς διακριτές έννοιες και δεν πρέπει να συγχέονται. Το εργατικό δυναμικό περιλαμβάνει όλες τις μορφές εργασίας που συμβάλλουν στην παραγωγή του αγοραίου προϊόντος της οικονομίας, ενώ η αγορά εργασίας αναφέρεται αποκλειστικά στη μισθωτή εργασία.

2.1 Εργατικό δυναμικό, απασχόληση, ανεργία: ορισμοί και αναπαραστάσεις

Το **εργατικό δυναμικό** είναι το σύνολο των ατόμων που εργάζονται ή αναζητούν εργασία για την παραγωγή εμπορεύσιμων αγαθών και υπηρεσιών ή - αλλιώς - για την παραγωγή του αγοραίου προϊόντος της οικονομίας.⁷ Τα άτομα που ανήκουν στο εργατικό δυναμικό συγκροτούν τον **οικονομικά ενεργό πληθυσμό**, που εξ ορισμού είναι το άθροισμα των απασχολούμενων και των ανέργων. Δηλαδή,

$$\text{Εργατικό δυναμικό} = \text{Οικονομικά ενεργός πληθυσμός} = \text{Απασχολούμενοι} + \text{Ανεργοί}$$

Από τον ορισμό του εργατικού δυναμικού προκύπτει ότι τα εργαζόμενα άτομα, προκειμένου να καταταγούν στο εργατικό δυναμικό ως απασχολούμενοι, πρέπει να ασκούν μορφές εργασίας που να αντιστοιχούν στην *εμπορευματική παραγωγή* και άρα να συμβάλλουν στην παραγωγή του *αγοραίου προϊόντος* της οικονομίας.⁸ Ποιές είναι αυτές οι μορφές εργασίας; Στις σύγχρονες καπιταλιστικές κοινωνίες διακρίνουμε τις εξής βασικές μορφές εργασίας:

- *Ανεξάρτητη εργασία.* Ο εργαζόμενος κατέχει τα μέσα παραγωγής και έχει δικαίωμα ιδιοκτησίας στο προϊόν της εργασίας του. Επίσης καθορίζει ο ίδιος το τί και πόσο παράγει και το πότε και πώς το παράγει. Η ανεξάρτητη εργασία είναι αμειβόμενη, όταν ο εργαζόμενος παράγει εμπορεύματα για την αγορά.
- *Εξαρτημένη εργασία.* Ο εργαζόμενος δεν κατέχει τα μέσα παραγωγής, πωλεί την εργασιακή του δύναμη σε έναν εργοδότη έναντι μισθού και δεν έχει δικαίωμα ιδιοκτησίας στο προϊόν της εργασίας του. Το δικαίωμα αυτό ανήκει στον

⁷ Αυτός είναι ο οικονομικός ορισμός του εργατικού δυναμικού και διαφέρει από το στατιστικό. Στο στατιστικό ορισμό προστίθεται κατώτατο ηλικιακό όριο συμμετοχής στο εργατικό δυναμικό, που μάλιστα διαφέρει από χώρα σε χώρα (14, 15, 16 έτη), ενώ για τον προσδιορισμό του πληθυσμού «εργάσιμης ηλικίας» και τον υπολογισμό του ποσοστού συμμετοχής του στο εργατικό δυναμικό χρειάζεται να προστεθεί και ανώτατο ηλικιακό όριο. Για τα θέματα αυτά, δες αμέσως παρακάτω.

⁸ Αγοραίο προϊόν είναι εκείνο το μέρος της εγχώριας παραγωγής μιας οικονομίας που απευθύνεται στην αγορά υπό μορφήν εμπορευμάτων ή - αλλιώς - εμπορεύσιμων αγαθών και υπηρεσιών. Το υπόλοιπο μέρος της παραγωγής μιας οικονομίας που δεν απευθύνεται στην αγορά - και άρα προορίζεται για αυτοκατανάλωση - δεν εκτιμάται στατιστικά. Ωστόσο, η εικονική χρηματική του αξία, υπολογισμένη με βάση σκιάδεις αγοραίες τιμές, μπορεί να είναι πολύ μεγάλη.

εργοδότη, που επίσης αποφασίζει το τί παράγει ο εργαζόμενος και το πότε και πώς το παράγει. Η εξαρτημένη εργασία είναι αμειβόμενη μορφή εργασίας.⁹

- *Βοηθητική εργασία στην οικογενειακή επιχείρηση/εκμετάλλευση.* Είναι η εργασία που εκτελείται από μέλη της οικογενείας του-της επιχειρηματία ή του-της επί κεφαλής της αγροτικής εκμετάλλευσης χωρίς αμοιβή.
- *Οικιακή εργασία.* Είναι η εργασία που εκτελείται στο σπίτι χωρίς αμοιβή και παράγει μη εμπορεύσιμα προϊόντα και υπηρεσίες χρήσιμα για τα μέλη του νοικοκυριού. Είναι κοινωνικά αναγκαία και όχι εθελοντική εργασία.
- *Εθελοντική εργασία.* Είναι εργασία που παρέχεται χωρίς αμοιβή και παράγει κοινωνικά χρήσιμα αλλά μη εμπορεύσιμα αγαθά και υπηρεσίες για τρίτους, δηλαδή όχι για τα μέλη του νοικοκυριού.

Τα άτομα που συμμετέχουν στο εργατικό δυναμικό ως απασχολούμενοι ασκούν είτε ανεξάρτητη εργασία (αυτοαπασχολούμενοι¹⁰), είτε εξαρτημένη εργασία (μισθωτοί) είτε βοηθητική απλήρωτη εργασία σε οικογενειακή επιχείρηση ή εκμετάλλευση (συμβοηθούντα οικογενειακά μέλη).¹¹ Διότι μόνον αυτές οι μορφές εργασίας συμβάλλουν στην παραγωγή του αγοραίου προϊόντος της οικονομίας. Η οικιακή, η εθελοντική και η ανεξάρτητη αγροτική εργασία που παράγει προϊόντα για αυτοκατανάλωση είναι οι μορφές εργασίας που συμβάλλουν στην παραγωγή του μη αγοραίου προϊόντος της οικονομίας.

Το εργατικό δυναμικό μπορεί να αναπαρασταθεί στατικά ως μία φωτογραφία της δεδομένης κατάστασης που επικρατεί ως προς την απασχόληση και την ανεργία μία δεδομένη χρονική στιγμή. Μετρούμε δηλαδή μέσω της απογραφής πληθυσμού ή εκτιμούμε στατιστικά μέσω δειγματοληψίας τη συγκεκριμένη χρονική στιγμή αυτά που λέμε *μεγέθη-αποθέματα*: απασχόληση, ανεργία, μη ενεργός πληθυσμός. Το μέγεθος

⁹ Η εργασία στο σπίτι με το κομμάτι βρίσκεται στο ενδιάμεσο μεταξύ ανεξάρτητης και εξαρτημένης εργασίας. Ωστόσο θεωρείται εξαρτημένη, διότι ο/η κατ'οίκον εργαζόμενος-ος/η δεν έχει δικαίωμα ιδιοκτησίας στο προϊόν της εργασίας του, ούτε αποφασίζει αυτός για το τί παράγει και πόσο. Επίσης το πότε και το πώς παράγει δεν βρίσκονται απόλυτα στη διακριτική του ευχέρεια, εφόσον ο εργοδότης καθορίζει τις ημερομηνίες παράδοσης και τις προδιαγραφές του παραδοτέου προϊόντος.

¹⁰ Οι αυτοαπασχολούμενοι μπορεί να είναι είτε εργαζόμενοι για δικό τους λογαριασμό που δεν απασχολούν μισθωτούς, είτε εργοδότες που εργάζονται προσωπικά στην επιχείρησή τους.

¹¹ Επισημαίνουμε σ' αυτό το σημείο την αντίφαση που υπάρχει μεταξύ της έννοιας της απασχόλησης που παραθέσαμε στην προηγούμενη παράγραφο (απασχόληση είναι η συμμετοχή στην αμειβόμενη εργασία) και του στατιστικού προσδιορισμού της, που απορρέει από τον ορισμό του εργατικού δυναμικού (εκτός από αυτούς που εργάζονται σε αμειβόμενες μορφές εργασίας, απασχολούμενοι είναι και αυτοί που εργάζονται βοηθητικά χωρίς αμοιβή στην οικογενειακή επιχείρηση ή εκμετάλλευση).

του εργατικού δυναμικού είναι παράγωγο μέγεθος, που προκύπτει από το άθροισμα των απασχολούμενων και των ανέργων.

Η Εθνική Στατιστική Υπηρεσία της Ελλάδος (ΕΣΥΕ) χρησιμοποιεί τους παρακάτω ορισμούς της απασχόλησης και της ανεργίας.¹² Απασχολούμενοι θεωρούνται οι ηλικίας 14 ετών και άνω που εργάστηκαν έστω και μία ώρα την τελευταία προ της έρευνας ημερολογιακή εβδομάδα ή είχαν μία εργασία από την οποία απουσίαζαν προσωρινά για λόγους ασθένειας, ταξιδιού αναψυχής, απεργίας, καιρικών συνθηκών, επισκευής μηχανημάτων ή καταστήματος κλπ..

Ανεργοί θεωρούνται τα άτομα 14 ετών και άνω που συγκεντρώνουν τις παρακάτω προϋποθέσεις: (α) δεν απασχολούνται (β) ζητούν αμειβόμενη εργασία (μισθωτή ή επιθυμούν να ξεκινήσουν δική τους δουλειά) (γ) είναι διαθέσιμοι και μπορούν να αναλάβουν μέσα σε δύο εβδομάδες την εργασία που τυχόν θα έβρισκαν (δ) είχαν κάνει κάποιες συγκεκριμένες ενέργειες να βρουν δουλειά τις τέσσερις εβδομάδες πριν από τη μέρα της έρευνας π.χ. γράφτηκαν σε Γραφεία Απασχόλησης του ΟΑΕΔ, απευθύνθηκαν σε εργοδότες ή σε γνωστούς τους, παρακολουθούσαν αγγελίες σε εφημερίδες κλπ..

Οι προϋποθέσεις που μόλις απαριθμήσαμε, προκειμένου κάποιος να θεωρηθεί και να καταγραφεί ως άνεργος από την ΕΣΥΕ, καθιστούν τη στατιστική εκτίμηση του φαινομένου της ανεργίας *περιοριστική και άρα πολιτικά μαχητή*.¹³ Κι αυτό διότι αποκλείει από τους ανέργους

- τους περιθωριακούς εργαζόμενους (ευκαιριακά ή σταθερά απασχολούμενοι για ελάχιστες ώρες την εβδομάδα) που επιθυμούν μια καλύτερη δουλειά,
- αυτούς που θέλουν παραπάνω από δύο βδομάδες για να είναι διαθέσιμοι προς εργασία (γυναίκες που φροντίζουν εξαρτημένα οικογενειακά μέλη κλπ.),
- τους αποθαρρυσμένους ανέργους που δεν ψάχνουν ενεργά για δουλειά,
- αυτούς που θα επιθυμούσαν να εργαστούν αν οι ευκαιρίες απασχόλησης βελτιώνονταν (π.χ. γυναίκες ασχολούμενες με τα οικιακά, συνταξιούχοι, ΑΜΕΑ, νέοι που εκπαιδεύονται ή καταρτίζονται).

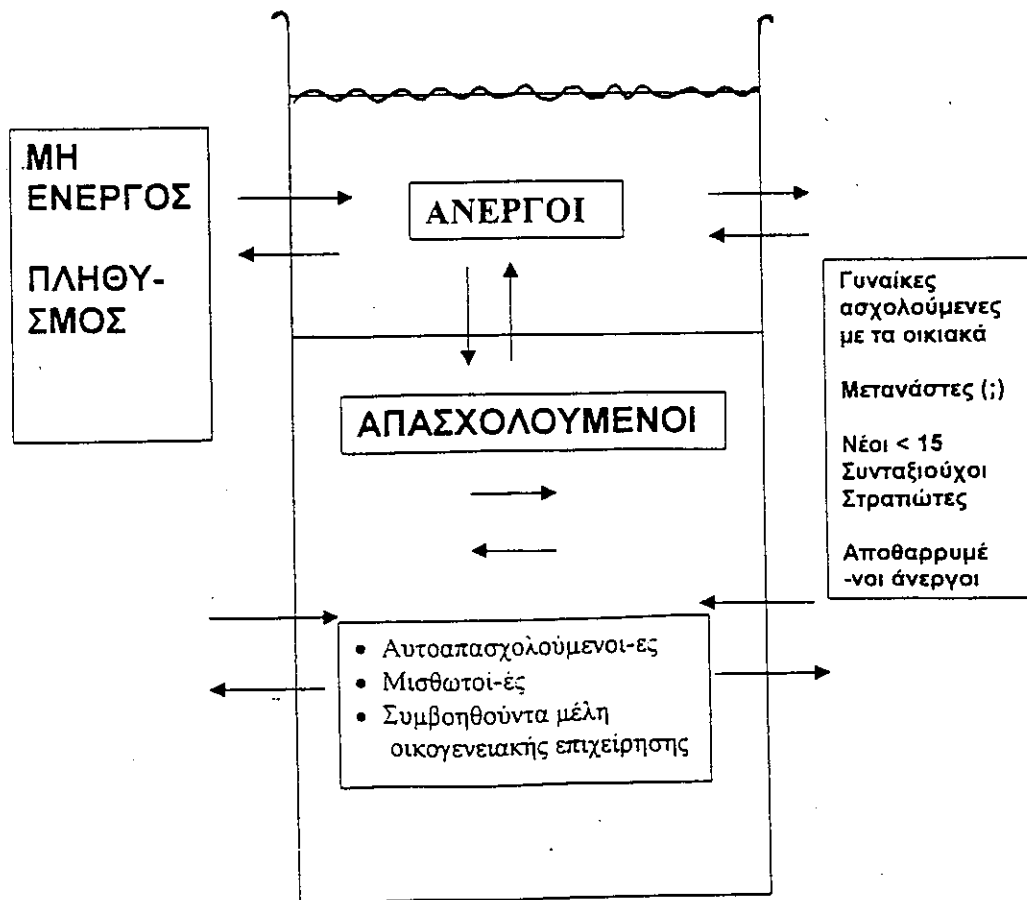
¹² Τους ίδιους ορισμούς χρησιμοποιούν όλες οι χώρες μέλη της Ευρωπαϊκής Ένωσης, με τη διαφορά ότι η κατώτατη ηλικία συμπερίληψης στο εργατικό δυναμικό διαφέρει από χώρα σε χώρα, ενώ στις περισσότερες από αυτές είναι τα 15 έτη.

¹³ Εννοούμε δηλαδή ότι επιδέχεται αμφισβήτηση και αναθεώρηση μέσα από το δημόσιο διάλογο και την κοινωνική και πολιτική αντιπαράθεση.

Συνοπτικά μπορούμε να πούμε, ότι ο τρέχων στατιστικός ορισμός της ανεργίας περιορίζει τεχνητά τον αριθμό των ανέργων και το ποσοστό ανεργίας με το να κατατάσσει τους περιθωριακούς εργαζόμενους στους απασχολούμενους και τις υπόλοιπες κατηγορίες στους μη ενεργούς.

Ταυτόχρονα το εργατικό δυναμικό μπορεί να αναπαρασταθεί και **δυναμικά** ως μία δεξαμενή που αδειάζει και γεμίζει, δηλαδή ο όγκος του μεγενθύνεται και σμικρύνεται ανάλογα με τις ροές κινητικότητας μεταξύ ενεργού και μη ενεργού πληθυσμού, που λαμβάνουν χώρα κατά τη διάρκεια μίας συγκεκριμένης χρονικής περιόδου. Παρομοίως η απασχόληση και η ανεργία αυξομειώνονται ανάλογα με τις εισροές και εκροές που έχουν από και προς τον μη ενεργό πληθυσμό, καθώς και με τις μεταξύ τους ροές κινητικότητας. Το παρακάτω διάγραμμα απεικονίζει τις ροές που προαναφέραμε και εμφανίζει τις βασικές κατηγορίες του μη ενεργού πληθυσμού.

Διάγραμμα 1. ΔΕΞΑΜΕΝΗ ΕΡΓΑΤΙΚΟΥ ΔΥΝΑΜΙΚΟΥ



Με βάση το διάγραμμα διακρίνουμε τέσσερις κατηγορίες ροών κινητικότητας:

1. Οι απασχολούμενοι γίνονται άνεργοι είτε επειδή παραιτήθηκαν από τη δουλειά τους είτε επειδή απολύθηκαν είτε επειδή έληξε η σύμβαση ορισμένου χρόνου που είχαν είτε επειδή δεν μπορούν πλέον να αυτοαπασχολούνται.
2. Οι άνεργοι γίνονται απασχολούμενοι είτε επειδή τους προσέλαβαν, είτε επειδή ήταν σε διαθεσιμότητα και ξανάρχισαν κανονικά να δουλεύουν, είτε επειδή άνοιξαν δική τους δουλειά.
3. Οι οικονομικά ενεργοί (απασχολούμενοι ή άνεργοι) αποχωρούν από το εργατικό δυναμικό είτε διότι συνταξιοδοτήθηκαν είτε διότι επέλεξαν να μην εργαστούν.
4. Οι οικονομικά ανενεργοί μπαίνουν στο εργατικό δυναμικό ως νεοεισερχόμενοι (όσοι δεν εργάστηκαν ποτέ ούτε ποτέ αναζήτησαν εργασία) ή επανεντασσόμενοι (όσοι αποχώρησαν κάποια στιγμή και επανακάμπτουν).

Το μέγεθος του εργατικού δυναμικού προσδιορίζεται από το συνολικό μέγεθος του πληθυσμού, την ηλικιακή του σύνθεση και το ποσοστό συμμετοχής του πληθυσμού εργάσιμης ηλικίας στο εργατικό δυναμικό.

Είναι προφανές ότι όσο μεγαλύτερο είναι το συνολικό μέγεθος του πληθυσμού τόσο μεγαλύτερο είναι, *ceteris paribus*,¹⁴ και το μέγεθος του εργατικού δυναμικού. Όσον αφορά την ηλικιακή σύνθεση του πληθυσμού, το μέγεθος του εργατικού δυναμικού διογκώνεται (σμικρύνεται) όσο μεγαλύτερο (μικρότερο) είναι το μερίδιο του πληθυσμού εργάσιμης ηλικίας στο συνολικό πληθυσμό. Οι εργάσιμες ηλικίες στις περισσότερες ευρωπαϊκές χώρες συμβατικά θεωρούνται αυτές μεταξύ 15 και 64 ετών, δεδομένου ότι τα 15 έτη είναι το κατώτατο νόμιμο όριο εργασίας και τα 65 το σύνηθες όριο συνταξιοδότησης. Τέλος, όσο το ποσοστό συμμετοχής στο εργατικό δυναμικό του πληθυσμού εργάσιμης ηλικίας αυξάνεται (μειώνεται) τόσο μεγαλώνει (μικραίνει) το μέγεθος του εργατικού δυναμικού. Το ύψος και η εξέλιξη του γενικού ποσοστού συμμετοχής επηρεάζεται από το ύψος και τις μεταβολές των επί μέρους ποσοστών συμμετοχής ανά ηλικιακή ομάδα, φύλο, φυλή, εκπαιδευτικό επίπεδο, εθνική καταγωγή κλπ., δηλαδή από την εργασιακή συμπεριφορά των δημογραφικών και κοινωνικών ομάδων του πληθυσμού και τη στάση των εργοδοτών απέναντί τους.

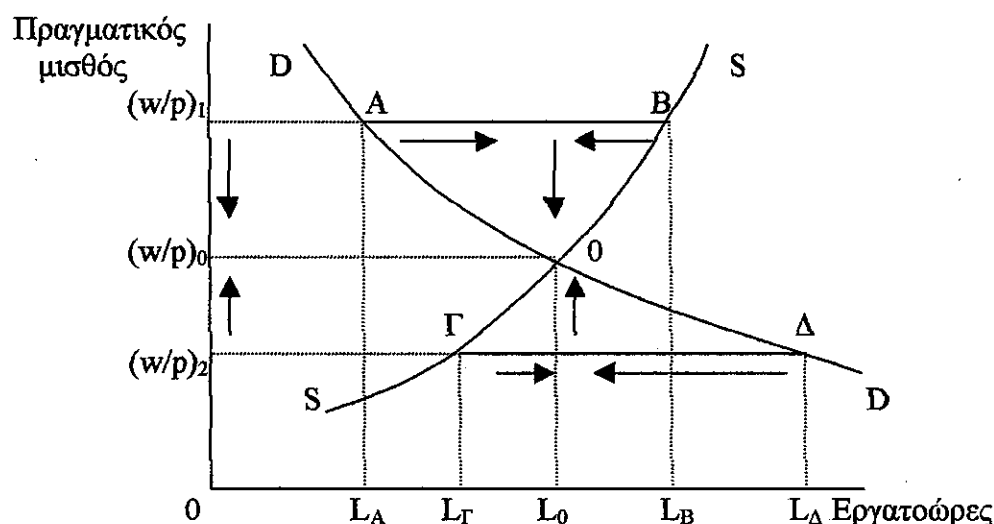
2.2 Αγορά εργασίας: ορισμός και τρόπος λειτουργίας

Οι αγορές διακρίνονται σε τρεις κατηγορίες: στις αγορές *προϊόντων* (τελικής κατανάλωσης), στις αγορές *συντελεστών παραγωγής* (εργασιακή δύναμη, πρώτες ύλες, εργαλεία, μηχανήματα,) και στις *χρηματαγορές* (πιστωτικό σύστημα, χρηματιστήριο).

Αγορά εργασίας είναι ο 'χώρος' στον οποίο συναντώνται οι πωλητές και οι αγοραστές εργασιακής δύναμης, καθορίζεται η τιμή της τελευταίας (μισθός) και γίνεται η κατανομή της στις διάφορες παραγωγικές δραστηριότητες.

Η κυρίαρχη αναπαράσταση της λειτουργίας της αγοράς εργασίας δίδεται από το σχήμα της νεοκλασικής θεωρίας, που εμφανίζει τον μισθό και την απασχόληση να οδηγούνται σε ένα σταθερό σημείο ισορροπίας μέσα από την επίδραση που ασκούν στο μισθό οι ανισορροπίες μεταξύ προσφοράς και ζήτησης εργασίας (σχήμα 1).

Σχήμα 1. Αναπαράσταση της λειτουργίας της αγοράς εργασίας (νεοκλασική θεωρία)



Σύμφωνα με τη νεοκλασική θεωρία, όπως σε κάθε αγορά, έτσι και στην αγορά εργασίας, οι τιμές και οι ποσότητες (εδώ ο μισθός και η απασχόληση) διαμορφώνονται με βάση τις δυνάμεις της προσφοράς και της ζήτησης. Οι καμπύλες προσφοράς και ζήτησης εργασίας που απεικονίζονται στο σχήμα 1, SS και DD αντίστοιχα, δείχνουν ότι τόσο η προσφερόμενη όσο και η ζητούμενη ποσότητα εργασίας, μετρούμενη σε εργατοώρες (L), είναι συναρτήσεις του πραγματικού μισθού

¹⁴ Δηλαδή με δεδομένη την ηλικιακή σύνθεση του πληθυσμού και το ποσοστό συμμετοχής του πληθυσμού εργάσιμης ηλικίας στο εργατικό δυναμικό.

(w/p), όταν οι υπόλοιποι παράγοντες που τις επηρεάζουν παραμένουν σταθεροί.¹⁵ Αυτό βέβαια ισχύει μόνο στο **βραχυχρόνιο διάστημα**. Η καμπύλη ζήτησης έχει αρνητική κλίση. Αυτό σημαίνει ότι όσο αυξάνεται (μειώνεται) ο μισθός η ζητούμενη ποσότητα εργασίας μειώνεται (αυξάνεται). Αντίθετα, η καμπύλη προσφοράς εργασίας έχει θετική κλίση. Αυτό σημαίνει ότι όσο αυξάνεται (μειώνεται) ο μισθός η προσφερόμενη ποσότητα εργασίας αυξάνεται (μειώνεται).

Αν το ύψος του μισθού που ισχύει στην αγορά εργασίας είναι $(w/p)_1$, τότε η προσφερόμενη ποσότητα εργασίας θα είναι μεγαλύτερη από τη ζητούμενη κατά AB ή, διαφορετικά, κατά $L_A L_B$ εργατοώρες. Η υπερβάλλουσα προσφορά εργασίας θα οδηγήσει τους εργαζόμενους που δεν βρίσκουν δουλειά να προσφέρουν την εργασία τους στους εργοδότες με μισθό χαμηλότερο του w/p_1 . Αρα με τη συμπεριφορά τους πέζουν τον αγοραίο μισθό προς τα κάτω. Όσο μειώνεται ο μισθός τόσο μεγαλύτερη ποσότητα εργασίας ζητούν οι εργοδότες και τόσο η προσφερόμενη ποσότητα εργασίας μειώνεται, διότι ορισμένοι εργαζόμενοι θεωρούν ότι δεν αξίζει τον κόπο να εργάζονται ή να εργάζονται τόσο πολλές ώρες για ένα ολόένα και χαμηλότερο ωρομίσθιο. Η διαδικασία συμπίεσης του μισθού θα συνεχιστεί μέχρις ότου η προσφορά εξισορροπηθεί με τη ζήτηση εργασίας. Η εξισορρόπηση αυτή λαμβάνει χώρα σε ύψος μισθού $(w/p)_0$. Ο μισθός αυτός ονομάζεται μισθός ισορροπίας, διότι με αυτό το μισθό όλοι οι εργαζόμενοι βρίσκουν δουλειά και δουλεύουν όσες ώρες επιθυμούν και όλοι οι εργοδότες εξασφαλίζουν την ποσότητα ωρών εργασίας που έχουν ανάγκη για την παραγωγή.

Αν το ύψος του μισθού που ισχύει στην αγορά εργασίας είναι w/p_2 , τότε η ζητούμενη ποσότητα εργασίας θα είναι μεγαλύτερη από την προσφερόμενη κατά $\Gamma\Delta$ ή, διαφορετικά, κατά $L_\Gamma L_\Delta$ εργατοώρες. Η υπερβάλλουσα ζήτηση εργασίας θα οδηγήσει τους εργοδότες που δεν μπορούν να εξασφαλίζουν την επιθυμητή ποσότητα εργασίας να ανεβάσουν το μισθό που προσφέρουν ως αντάλλαγμα-κίνητρο στους εργαζόμενους ώστε να προσεκλύσουν εργαζόμενους από άλλες επιχειρήσεις ή να πείσουν τους εργαζόμενούς τους να κάνουν υπερωρίες. Αρα με τη συμπεριφορά τους πέζουν τον αγοραίο μισθό προς τα πάνω. Όσο αυξάνεται ο μισθός τόσο μεγαλύτερη ποσότητα εργασίας προσφέρουν οι εργαζόμενοι και τόσο η ζητούμενη ποσότητα

¹⁵ Άλλοι παράγοντες που επηρεάζουν την προσφορά εργασίας μπορεί να είναι το εισόδημα από άλλες πηγές πλην της εργασίας, η παραγωγικότητα της εργασίας στο νοικοκυριό, οι προτιμήσεις μεταξύ εργασίας καισχόλης κλπ., ενώ άλλοι παράγοντες που επηρεάζουν τη ζήτηση εργασίας μπορεί να είναι η ζήτηση για το προϊόν, η τιμή των μηχανημάτων σε σχέση με το μισθό και η τεχνολογία.

εργασίας μειώνεται, διότι ορισμένοι εργοδότες θεωρούν ότι δεν τους συμφέρει να παράγουν την ίδια ποσότητα προϊόντος με ένα ολοένα αυξανόμενο ωρομίσθιο. Η ανοδική τάση του μισθού θα συνεχιστεί μέχρις ότου η ζήτηση εξισορροπηθεί με την προσφορά εργασίας, δηλαδή μέχρις ότου ο αγοραίος μισθός συμπέσει με το μιστό ισορροπίας (w/p)₀.

Οι υποθέσεις που κάνει η νεοκλασική θεωρία προκειμένου να λειτουργήσει ο μηχανισμός εξισορρόπησης της προσφοράς και της ζήτησης που μόλις περιγράψαμε είναι οι κάτωθι:

1. Η αγορά είναι ανταγωνιστική, δηλαδή δεν υπάρχει κανείς εργοδότης ή εργαζόμενος που να μπορεί να επηρεάσει από μόνος του το μισθό.
2. Υπάρχει τέλεια πληροφόρηση, ώστε εργοδότες και εργαζόμενοι να είναι σε θέση να γνωρίζουν εάν υπάρχουν άτομα που να προσφέρουν πιο συμφέροντα μισθό.
3. Υπάρχει τέλεια κινητικότητα της εργασίας, ώστε όταν οι εργαζόμενοι πληροφορηθούν ότι κάποιος εργοδότης προσφέρει υψηλότερο μισθό να είναι δυνατόν εγκαταλείψουν τον εργοδότη όπου δουλεύουν και να μετακινηθούν προς τους εργοδότες που πληρώνουν καλύτερα.
4. Υπάρχει ευελιξία του μισθού προς τα πάνω και προς τα κάτω, ώστε οι αυξομειώσεις του μισθού να μπορούν να λειτουργούν ως κίνητρο για την αυξομείωση των προσφερόμενων και ζητούμενων ποσοτήτων εργασίας.
5. Ο συντελεστής εργασίας είναι ομοιογενής.

Στα δύο επόμενα κεφάλαια θα εξηγήσουμε γιατί, σύμφωνα με τη νεοκλασική θεωρία, οι καμπύλες προσφοράς και ζήτησης έχουν τη μορφή που παρουσιάζουν στο σχήμα 1 και θα εξετάσουμε αν και πώς αυτή η μορφή αλλάζει όταν τοποθετήσουμε την ανάλυση στο μακροχρόνιο διάστημα. Αυτό ισοδυναμεί με τον εντοπισμό των προσδιοριστικών παραγόντων της προσφοράς και ζήτησης εργασίας στο βραχυχρόνιο και μακροχρόνιο διάστημα και με τη μελέτη του πώς ακριβώς αυτοί επιδρούν στη διαμόρφωση των προσφερόμενων και ζητούμενων ποσοτήτων εργασίας.

3. ΜΙΚΡΟΟΙΚΟΝΟΜΙΚΗ ΑΝΑΛΥΣΗ ΤΗΣ ΑΓΟΡΑΣ ΕΡΓΑΣΙΑΣ (ΝΕΟΚΛΑΣΙΚΟ ΥΠΟΔΕΙΓΜΑ). ΠΡΟΣΦΟΡΑ ΕΡΓΑΣΙΑΣ

Ως *προσφορά εργασίας* ορίζεται το σύνολο των ωρών εργασίας που προσφέρονται προς εκμίσθωση μία δεδομένη χρονική στιγμή. Το ύψος της προσφοράς εργασίας εξαρτάται από τον αριθμό των ατόμων που προσφέρονται να εργασθούν ως μισθωτοί και από τον αριθμό των ωρών εργασίας που κάθε άτομο προσφέρει προς εκμίσθωση.

Η θεωρία της προσφοράς εργασίας εντοπίζει τους προσδιοριστικούς παράγοντες που επηρεάζουν τις αποφάσεις των ατόμων για το αν θα εργαστούν και πόσες ώρες εργασίας θα προσφέρουν, καθώς και για το πότε θα προσέλθουν και θα αποσυρθούν από την αγορά εργασίας. Η νεοκλασική θεωρία αρχικά υπέθετε ότι οι ατομικές αποφάσεις λαμβάνονται ανεξάρτητα, ενώ οι σύγχρονες εκδοχές της θεωρούν ότι οι ατομικές αποφάσεις λαμβάνονται στο πλαίσιο του νοικοκυριού. Επίσης, ενώ τα αρχικά υποδείγματα προσφοράς εργασίας υπέθεταν ότι ο διαθέσιμος χρόνος του ατόμου κατανέμεται μεταξύ αμειβόμενης εργασίας καισχόλης, αργότερα θεώρησαν ότι αυτός κατανέμεται μεταξύ αμειβόμενης εργασίας, οικιακής εργασίας καισχόλης.

3.1 Ανεξάρτητες αποφάσεις – Κατανομή χρόνου μεταξύ εργασίας καισχόλης

Η ατομική απόφαση για το αν θα εργαστεί κανείς και πόσο συνιστά μία απόφαση για το πώς κανείς δαπανά το χρόνο του. Επειδή η αμειβόμενη εργασία και ησχόλη¹⁶ είναι υποκατάστατοι τρόποι δαπάνης του χρόνου, η *ζήτησησχόλης* είναι το ανάποδο της *προσφοράς εργασίας*.

Όπως η ζήτηση *οποιοδήποτε* αγαθού, έτσι και η ζήτησησχόλης εξαρτάται από τρεις παράγοντες: το κόστος ευκαιρίας, που συχνά ισούται με την τιμή του αγαθού, το επίπεδο του εισοδήματος και τις προτιμήσεις. Το *κόστος ευκαιρίας* μιας ώραςσχόλης είναι το ωρομίσθιο, δηλαδή η αμοιβή μιας ώρας εργασίας.¹⁷ Όσο πιο υψηλό είναι το ωρομίσθιο τόσο πιο ακριβή είναι ησχόλη και τόσο πιο πολύ μειώνεται η ζήτησή της. Σχετικά με την επίδραση του *επιπέδου του εισοδήματος*, όσο πιο υψηλό είναι το εισόδημα τόσο μεγαλύτερη είναι η ζήτησησχόλης, δεδομένου ότι όσο περισσότερο το άτομο ικανοποιεί τις βασικές καταναλωτικές του ανάγκες τόσο περισσότερο αξιολογεί τη σημασία τηςσχόλης. Τέλος, άτομα με το ίδιο επίπεδο εισοδήματος

¹⁶ Ησχόλη είναι μία σύνθετη έννοια που περιλαμβάνει την ανάπαυση, τη φροντίδα του σπιτιού και των παιδιών, την εκπαίδευση, τη διασκέδαση, την κοινωνική και πολιτική δραστηριότητα, τις οικογενειακές και κοινωνικές συναναστροφές, αυτόνομες δημιουργικές δραστηριότητες.

μπορεί να έχουν διαφορετικές προτιμήσεις. Αλλά είναι εργασιομανή και άλλα δίνουν μεγαλύτερη αξία στη σχολή. Η διαφορά προτιμήσεων επηρεάζει τη ζήτηση σχολής.

Η ατομική προσφορά εργασίας μπορεί να ιδωθεί επίσης και ως μία απόφαση που απορρέει από την αρχή της μεγιστοποίησης της χρησιμότητας από την εργασία. Η τελευταία έχει μία θετική αξία, εφόσον εξασφαλίζει τα προς το ζειν και μία αρνητική, διότι προκαλεί κόπωση. Το όφελος από την εργασία είναι τα καταναλωτικά αγαθά που μπορούν να αγοραστούν με το εισόδημα που αποκτάται από αυτήν, ενώ το κόστος της είναι η απαρésκεια από τον κόπο που καταβάλλεται. Η μεγιστοποίηση της χρησιμότητας του ατόμου λαμβάνει χώρα στο σημείο όπου το οριακό όφελος από την τελευταία προσφερόμενη ώρα εργασίας ισούται με το οριακό κόστος της.

Προκειμένου να προσδιορίσει το αν θέλει να εργαστεί και τον αριθμό ωρών που θα προσφέρει, το άτομο μεγιστοποιεί την ακόλουθη συνάρτηση χρησιμότητας:

$$U = U(C, \Sigma) \text{ ή εναλλακτικά } U = U(Y, \Sigma),$$

όπου Y είναι το εισόδημα, Σ είναι οι ώρες σχολής και C είναι τα αγαθά και οι υπηρεσίες που μπορούν να αγοραστούν με το εισόδημα Y . Εάν υποθέσουμε ότι όλο το εισόδημα του ατόμου δαπανάται για κατανάλωση αγαθών και υπηρεσιών, τότε,

$$C = Y/p,$$

όπου p είναι το γενικό επίπεδο τιμών και C είναι το άθροισμα των ποσοτήτων των προϊόντων που καταναλώνονται, δηλαδή είναι το καλάθι των προϊόντων που αγοράζονται με το εισόδημα Y . Το τελευταίο υποθέτουμε ότι απαρτίζεται από δύο μέρη: το εισόδημα από εργασία και το εισόδημα από άλλες πηγές εκτός της εργασίας.

$$Y = Y_0 + wH,$$

όπου Y_0 είναι το εισόδημα εκτός εργασίας, w το ωρομίσθιο και H ο αριθμός ωρών εργασίας και wH το εισόδημα από εργασία.

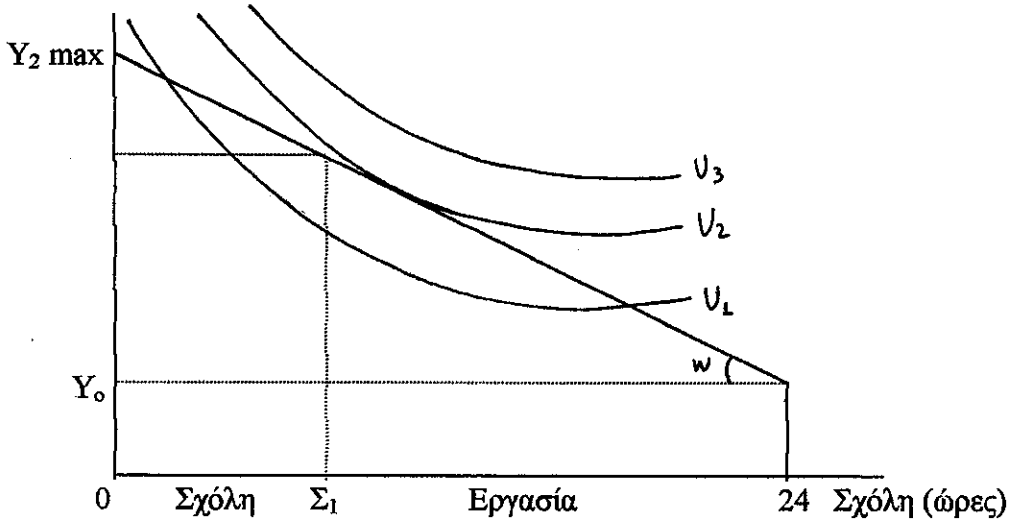
Οι παραπάνω συναρτήσεις χρησιμότητας μας λένε, ότι όταν το άτομο αποφασίζει για το πώς θα δαπανήσει το χρόνο του μεταξύ αμειβόμενης εργασίας και σχολής, στην ουσία επιλέγει μεταξύ κατανάλωσης αγαθών και υπηρεσιών και σχολής. Αν και το εισόδημα είναι το μέγεθος που συνήθως εμφανίζεται στη συνάρτηση χρησιμότητας ως προσεγγιστική μεταβλητή αντί της αγοραίας κατανάλωσης, δεν πρέπει να ξεχνούμε ότι στην πραγματικότητα είναι η κατανάλωση αγαθών και υπηρεσιών που αποφέρει χρησιμότητα στο άτομο και όχι το εισόδημα αυτό καθ'αυτό.

¹⁷ Το κόστος ευκαιρίας της σχολής μπορεί να νοηθεί ως το κόστος της χαμένης ευκαιρίας να εργαστεί

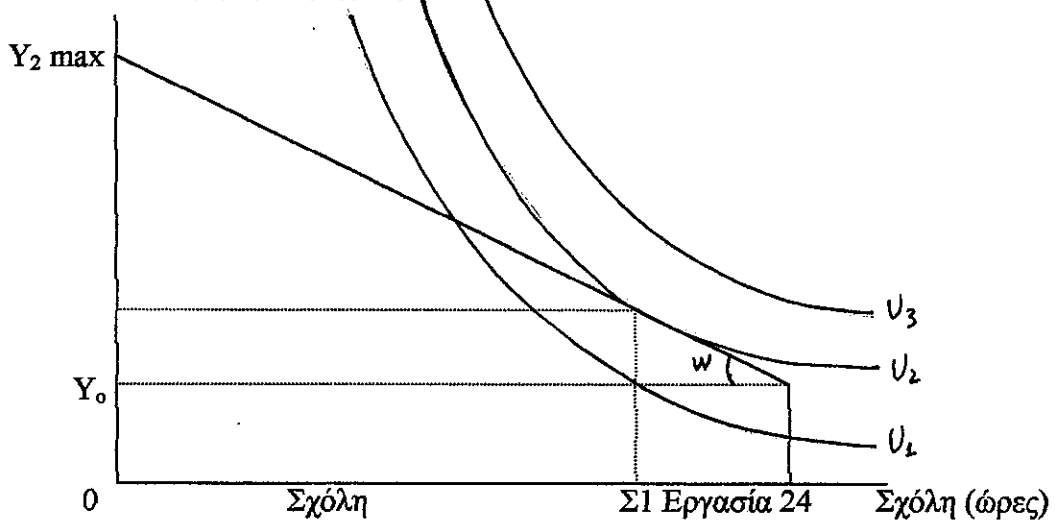
Σύμφωνα με τη νεοκλασική θεωρία, εφόσον το άτομο είναι ορθολογικό, θα επιλέξει το συνδυασμό κατανάλωσης ή εισοδήματος καισχόλης που μεγιστοποιεί τη χρησιμότητά του, κάτω από δύο περιορισμούς. Ο πρώτος είναι χρονικός περιορισμός, δεδομένου ότι ο μέγιστος διαθέσιμος χρόνος ημερησίως είναι εικοσιτέσσερις ώρες. Ο δεύτερος είναι εισοδηματικός περιορισμός, δεδομένου ότι το άτομο δεν μπορεί να επηρεάσει το ωρομίσθιο που ισχύει στην αγορά εργασίας και έτσι δεν μπορεί να αποκτήσει μεγαλύτερο εισόδημα από εργασία από αυτό που προκύπτει από τον πολλαπλασιασμό του δεδομένου ωρομισθίου επί τον αριθμό των ωρών εργασίας. Διαγραμματικά, ο προσδιορισμός του συνδυασμού εισοδήματος καισχόλης που μεγιστοποιεί τη χρησιμότητα του ατόμου εμφανίζεται στο σχήμα 2.

Σχήμα 2. Ατομική επιλογή μεταξύ αμειβόμενης εργασίας καισχόλης

(α) Εργασιομανές άτομο



B) Ατομο με προτίμηση στησχόλη



κάνεις κατά τη διάρκεια τηςσχόλης.

Στα σχήματα 2α και 2β απεικονίζονται καθαρά ο χρονικός περιορισμός (24 ώρες) και ο εισοδηματικός περιορισμός ($Y=Y_0+w'H$). Οι ώρεςσχόλης μετρώνται στον οριζόντιο άξονα από την αρχή των αξόνων και προς τα δεξιά, ενώ οι ώρες εργασίας επίσης στον οριζόντιο άξονα από το σημείο των 24 ωρών και προς τα αριστερά. Ο εισοδηματικός περιορισμός αντιστοιχεί στην τεθλασμένη γραμμή που περιλαμβάνει την κάθετη στο σημείο των 24 ωρών και την ευθεία ZY_2 . Όταν το άτομο δεν εργάζεται καθόλου (24 ώρεςσχόλης) το εισόδημά του από πηγές εκτός εργασίας είναι Y_0 . Η ευθεία ZY_2 είναι ο τόπος όλων των συνδυασμών εισοδήματος και ωρών εργασίας (σχόλης) και η κλίση της ως προς τον οριζόντιο άξονα ισούται με w .

Στα σχήματα 2α και 2β απεικονίζονται επίσης οι καμπύλες U_1, U_2, U_3 , που ονομάζονται καμπύλες αδιαφορίας ή ίσης χρησιμότητας.¹⁸ Τα σημεία κάθε καμπύλης δείχνουν τους διαφορετικούς συνδυασμούς εισοδήματος καισχόλης για τους οποίους το άτομο είναι αδιάφορο, διότι του παρέχουν το ίδιο επίπεδο χρησιμότητας. Όσο πιο δεξιά κείνται οι καμπύλες επί του σχήματος τόσο πιο υψηλό είναι το επίπεδο χρησιμότητας στο οποίο αντιστοιχούν.

Οι καμπύλες αδιαφορίας ή ίσης χρησιμότητας έχουν αρνητική κλίση διότι το εισόδημα και ησχόλη είναι υποκατάστατα αγαθά, δηλαδή χρειάζεται να μειωθεί η ποσότητα του ενός όταν αυξάνεται η ποσότητα του άλλου ώστε να διατηρήσει το άτομο το ίδιο επίπεδο χρησιμότητας. Η κλίση μιας καμπύλης αδιαφορίας σε ένα σημείο εκφράζει τον οριακό λόγο υποκατάστασης του εισοδήματος μεσχόλη. Δηλαδή εκφράζει την ποσότητα εισοδήματος που πρέπει να θυσιάσει το άτομο, ώστε να απολαύσει το ίδιο επίπεδο χρησιμότητας, αν επιθυμεί να καταναλώσει μία πρόσθετη μονάδασχόλης.

Ο άριστος συνδυασμός για το άτομο μεταξύ εισοδήματος καισχόλης, δηλαδή αυτός που μεγιστοποιεί τη χρησιμότητά του, είναι αυτός που αντιστοιχεί στο σημείο όπου η ευθεία του εισοδηματικού περιορισμού ZY_2 εφάπτεται στην υψηλότερη δυνατή καμπύλη αδιαφορίας ή ίσης χρησιμότητας. Στο σημείο αυτό ο οριακός λόγος υποκατάστασης του εισοδήματος μεσχόλη ισούται με το ωρομίσθιο, διότι η κλίση της καμπύλης αδιαφορίας ισούται με την κλίση της ευθείας εισοδηματικού περιορισμού. Η ισότητα του οριακού λόγου υποκατάστασης του εισοδήματος με

¹⁸ Η έννοια της χρησιμότητας είναι παρεμφερής με αυτές της ευχαρίστησης της ικανοποίησης της ωφέλειας και της ευημερίας.

σχόλη με το ωρομίσθιο αποτελεί τη συνθήκη μεγιστοποίησης της χρησιμότητας του ατόμου και ο άριστος συνδυασμός εισοδήματος καισχόλης είναι Y_1 και Σ_1 .

Τέλος χρειάζεται να σχολιάσουμε το γεγονός ότι η κλίση των καμπυλών αδιαφορίας στο σχήμα 2β είναι πιο απότομη από αυτήν των καμπυλών στο σχήμα 2α. Το χαρακτηριστικό αυτό των καμπυλών αδιαφορίας απεικονίζει τις διαφορετικές προτιμήσεις που μπορεί να έχουν τα άτομα. Τα άτομα των οποίων οι καμπύλες αδιαφορίας είναι σχεδόν επίπεδες ως προς τον οριζόντιο άξονα είναι εργασιομανή, εφόσον είναι ικανά να θυσιάσουν μία μονάδασχόλης για μία μικρή ποσότητα επιπρόσθετου εισοδήματος. Αντίθετα, τα άτομα των οποίων οι καμπύλες αδιαφορίας έχουν απότομη κλίση σε σχέση με τον οριζόντιο άξονα, δείχνουν ισχυρή προτίμηση γιασχόλη, δεδομένου ότι προθυμοποιούνται να θυσιάζουν μία μονάδασχόλης μόνο έναντι μιας πολύ σημαντικής αύξησης του εισοδήματός τους. Γι'αυτό, ενώ τόσο τα εργασιομανή άτομα του σχήματος 2α όσο και τα άτομα με προτίμηση στησχόλη του σχήματος 2β αντιμετωπίζουν τον ίδιο εισοδηματικό περιορισμό, τελικά επιλέγουν διαφορετικούς συνδυασμούς εισοδήματος καισχόλης. Η σύγκριση των δύο σχημάτων δείχνει ότι τα εργασιομανή άτομα επιλέγουν λιγότερες ώρεςσχόλης σε συνδυασμό με ένα υψηλότερο εισόδημα, ενώ τα άτομα που έχουν ισχυρή προτίμηση γιασχόλη επιλέγουν περισσότερες ώρεςσχόλης σε συνδυασμό με ένα χαμηλότερο εισόδημα.

Συνοψίζοντας, μπορούμε να πούμε ότι στο σχήμα 2 είναι παρόντες όλοι οι παράγοντες που καθορίζουν τη ζήτησησχόλης και κατά συνέπεια την προσφορά εργασίας και τους οποίους απαριθμήσαμε προηγουμένως. Το κόστος ευκαιρίας τηςσχόλης, δηλαδή το ωρομίσθιο, απεικονίζεται στην κλίση της ευθείας ZY_2 . Το επίπεδο εισοδήματος στην τεθλασμένη γραμμή του εισοδηματικού περιορισμού και εξαρτάται τόσο από το ωρομίσθιο όσο και από το μέγεθος του Y_0 . Τέλος οι προτιμήσεις των ατόμων απεικονίζονται στην απότομη ή επίπεδη κλίση των καμπυλών αδιαφορίας.

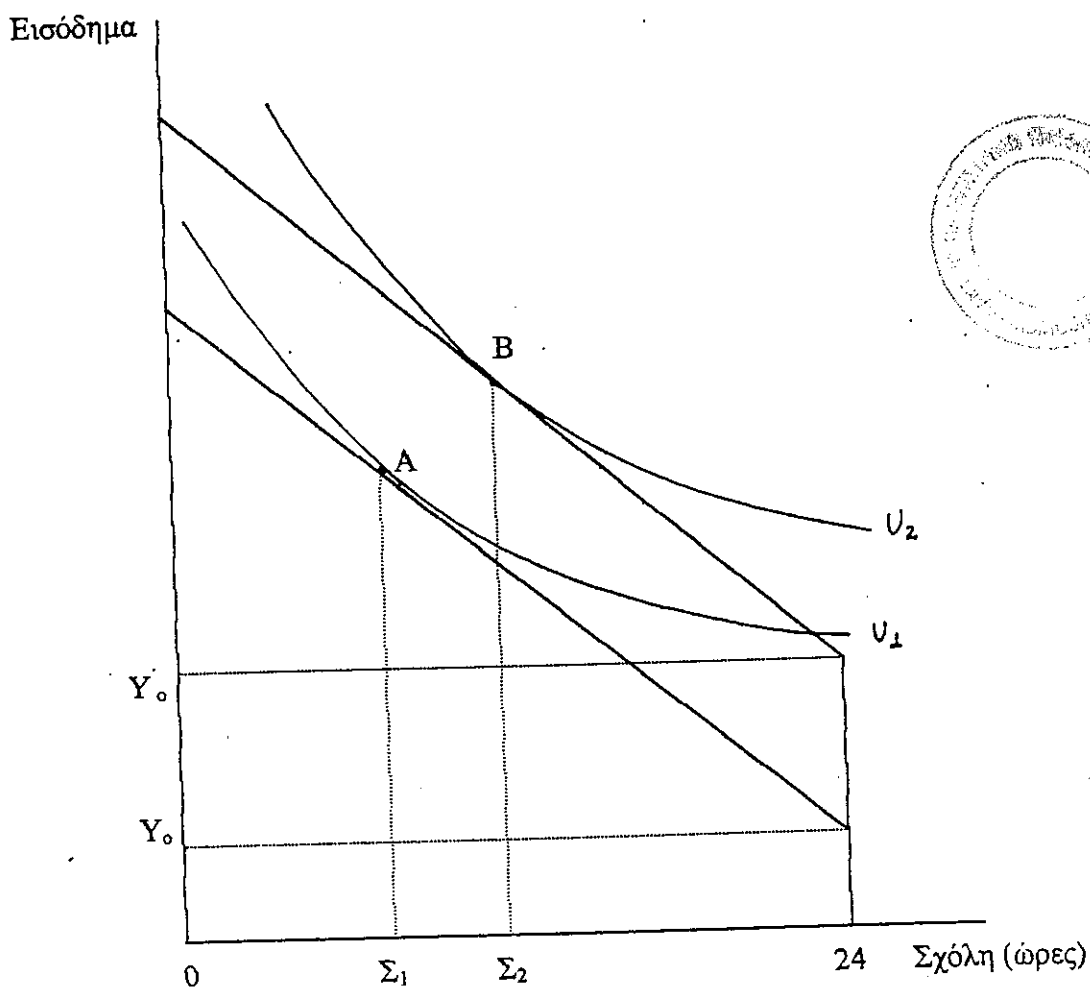
Εχει ενδιαφέρον στη συνέχεια να δούμε πώς επηρεάζεται η προσφορά εργασίας από τη μεταβολή του εκτός εργασίας εισοδήματος Y_0 και του ωρομισθίου w .

Σε περίπτωση αύξησης του εκτός εργασίας εισοδήματος τότε η ζήτησησχόλης θα αυξηθεί και θα μειωθεί αντίστοιχα η προσφορά εργασίας. Η μείωση της προσφοράς εργασίας θα είναι μεγαλύτερη στα άτομα με ισχυρή προτίμηση γιασχόλη και μικρότερη στα εργασιομανή άτομα. Αντίθετα, αν μειωθεί το εκτός εργασίας εισόδημα, τότε η ζήτησησχόλης θα μειωθεί και η προσφορά εργασίας θα αυξηθεί. Η

αύξηση της προσφοράς εργασίας θα είναι μεγαλύτερη στα εργασιομανή άτομα και μικρότερη στα άτομα με ισχυρή προτίμηση για σχόλη.

Στο σχήμα 3 απεικονίζεται η επίπτωση στην προσφορά εργασίας μιας αύξησης του εκτός εργασίας εισοδήματος από Y_0 σε Y'_0 . Η προσφορά εργασίας μειώνεται κατά $\Sigma_1\Sigma_2$, δηλαδή κατά το μέγεθος αύξησης της σχόλης. Αν η αφετηρία μας θεωρηθεί το εισόδημα Y'_0 , τότε η μείωση του εκτός εργασίας εισοδήματος από Y'_0 σε Y_0 προκαλεί μετατόπιση του σημείου ισορροπίας από το B στο A και η προσφορά εργασίας αυξάνεται κατά $\Sigma_1\Sigma_2$, όσο ακριβώς μειώνεται η σχόλη.

Σχήμα 3. Επίπτωση μιας μεταβολής του εκτός εργασίας εισοδήματος στην προσφορά εργασίας



Ενώ η επίδραση των μεταβολών του εκτός εργασίας εισοδήματος στην προσφορά εργασίας είναι ξεκάθαρη, δεν συμβαίνει το ίδιο με τις μεταβολές του ωρομισθίου. Το τελικό αποτέλεσμα μιας μεταβολής του ωρομισθίου επί της προσφοράς εργασίας

είναι **απροσδιόριστο**. Κι αυτό διότι προκύπτει από την επίδραση της μεταβολής του ωρομισθίου αφενός στο εισόδημα (αποτέλεσμα εισοδήματος), αφετέρου στην υποκατάσταση εισοδήματος με σχόλη (αποτέλεσμα υποκατάστασης).

$$\text{Τελικό αποτέλεσμα} = \text{Αποτέλεσμα εισοδήματος} + \text{Αποτέλεσμα υποκατάστασης}$$

Η απροσδιοριστία του τελικού αποτελέσματος οφείλεται στο ότι το αποτέλεσμα εισοδήματος και το αποτέλεσμα υποκατάστασης κινούνται προς αντίθετες κατευθύνσεις. Για παράδειγμα, μία αύξηση του ωρομισθίου αυξάνει τη ζήτηση για σχόλη και άρα περιορίζει την προσφορά εργασίας διότι συνεπάγεται βελτίωση του εισοδήματος. Από την άλλη, καθιστά το κόστος ευκαιρίας της σχόλης πιο υψηλό και άρα μειώνει τη ζήτηση για σχόλη, αυξάνοντας ταυτόχρονα την προσφορά εργασίας.

Το τελικό αποτέλεσμα επί της προσφοράς εργασίας από την αύξηση του ωρομισθίου είναι *αβέβαιο* και εξαρτάται από το ύψος του εισοδήματος του ατόμου και από τις σχετικές προτιμήσεις του για εργασία και σχόλη. Όταν το εισόδημά του είναι υψηλό και το άτομο έχει ισχυρή προτίμηση για σχόλη, τότε το πιθανότερο είναι να μειωθεί η προσφορά εργασίας από την αύξηση του ωρομισθίου (υπερισχύει το αποτέλεσμα εισοδήματος). Ενώ, όταν το εισόδημα είναι χαμηλό και το άτομο είναι εργασιομανές, τότε το πιθανότερο είναι να αυξηθεί η προσφορά εργασίας από την αύξηση του ωρομισθίου (υπερισχύει το αποτέλεσμα υποκατάστασης).

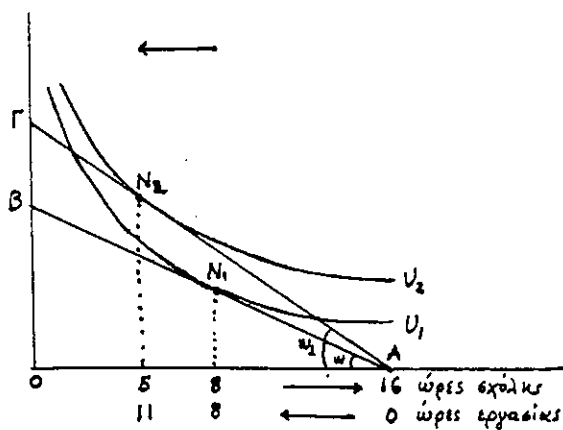
Τα ακριβώς αντίθετα συμβαίνουν όταν μειωθεί το ωρομισθίο. Η μείωση επιφέρει συρρίκνωση του εισοδήματος και επιδρά αυξητικά στην προσφορά εργασίας. Από την άλλη μειώνει το κόστος ευκαιρίας της σχόλης και άρα αυξάνει τη ζήτηση σχόλης, μειώνοντας ταυτόχρονα την προσφορά εργασίας.

Το τελικό αποτέλεσμα επί της προσφοράς εργασίας από τη μείωση του ωρομισθίου είναι *αβέβαιο* και εξαρτάται από το ύψος του εισοδήματος του ατόμου και από τις σχετικές προτιμήσεις του για εργασία και σχόλη. Όταν το εισόδημά του είναι χαμηλό και το άτομο είναι εργασιομανές, τότε το πιθανότερο είναι να αυξηθεί η προσφορά εργασίας από τη μείωση του ωρομισθίου (υπερισχύει το αποτέλεσμα εισοδήματος). Ενώ, όταν το εισόδημά του είναι υψηλό και το άτομο έχει ισχυρή προτίμηση για σχόλη, τότε το πιθανότερο είναι να αυξηθεί η ζήτηση σχόλης και να μειωθεί η προσφορά εργασίας από τη μείωση του ωρομισθίου (υπερισχύει το αποτέλεσμα υποκατάστασης).

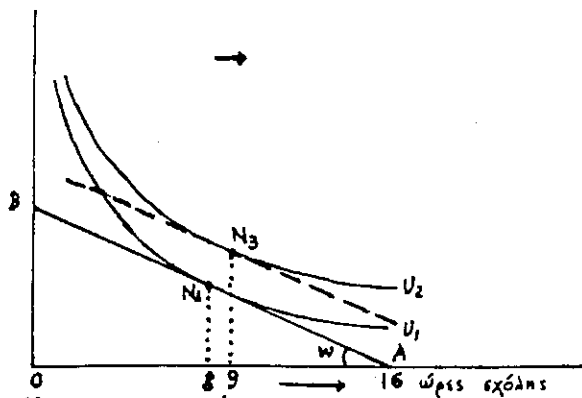
Στο σχήμα 4 διασπούμε το τελικό αποτέλεσμα επί της προσφοράς εργασίας μίας αύξησης του ωρομισθίου στα αποτελέσματα εισοδήματος και υποκατάστασης. Εδώ, το αποτέλεσμα υποκατάστασης υπερिशύει του αποτελέσματος εισοδήματος, γι' αυτό και οι ώρεςσχόλης μειώνονται από 8 σε 5. Στο σχήμα ησχόλη ορίζεται ως ο χρόνος που απομένει μετά την αφαίρεση των ωρών ύπνου από το μη εργασιμο χρόνο. Αν υποθέσουμε ότι οι ώρες ύπνου είναι 8 ημερησίως, τότε ο μέγιστος αριθμός ωρώνσχόλης ημερησίως είναι 16 (όταν το άτομο δεν εργάζεται), όσος και μέγιστος αριθμός ωρών εργασίας (όταν το άτομο δαπανά όλο το χρόνο του σε εργασία και ύπνο).

Σχήμα 4. Επίπτωσης μιας αύξησης του ωρομισθίου στην προσφορά εργασίας

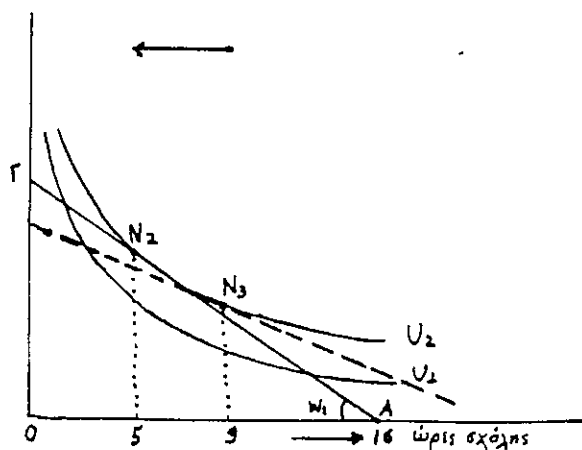
A) Τελικό αποτέλεσμα



B) Αποτέλεσμα εισοδήματος



Γ) Αποτέλεσμα υποκατάστασης



Υποθέτουμε επίσης ότι το άτομο δεν έχει εισόδημα από άλλη πηγή πλην της εργασίας του. Το σχήμα 4 περιλαμβάνει τρία μέρη, που απεικονίζουν τη διάσπαση του τελικού αποτελεσμάτος στα αποτελέσματα εισοδήματος και υποκατάστασης. Παρακάτω επεξηγούμε τη διαγραμματική απεικόνιση της διάσπασης.

Το σημείο εκκίνησης είναι το N_1 που αποτελεί το σημείο επαφής της ευθείας εισοδηματικού περιορισμού AB με την καμπύλη ίσης χρησιμότητας U_1 και αντιστοιχεί σε 8 ώρεςσχόλης (πρώτο μέρος του σχήματος). Η αύξηση του ωρομισθίου από w σε w_1 οδηγεί σε αύξηση της κλίσης της ευθείας εισοδηματικού περιορισμού. Η νέα καμπύλη ίσης χρησιμότητας στην οποία εφάπτεται η νέα ευθεία εισοδηματικού περιορισμού $A\Gamma$ είναι η U_2 και το σημείο επαφής της ευθείας με την καμπύλη είναι το N_2 , που αντιστοιχεί σε 5 ώρεςσχόλης.

Η μετάβαση στο υψηλότερο επίπεδο χρησιμότητας U_2 προέρχεται από την αύξηση εισοδήματος που προκαλεί η αύξηση του ωρομισθίου. Η αύξηση του εισοδήματος απεικονίζεται διαγραμματικά με την παράλληλη μετατόπιση της ευθείας εισοδηματικού περιορισμού, μέχρις ότου αυτή ακουμπήσει στη καμπύλη ίσης χρησιμότητας U_2 (δεύτερο μέρος του σχήματος). Το σημείο επαφής N_3 αντιστοιχεί σε 9 ώρεςσχόλης και άρα το εισοδηματικό αποτέλεσμα της αύξησης του ωρομισθίου επί της ζήτησηςσχόλης είναι η αύξησή της κατά μία ώρα (από 8 σε 9 ώρες).

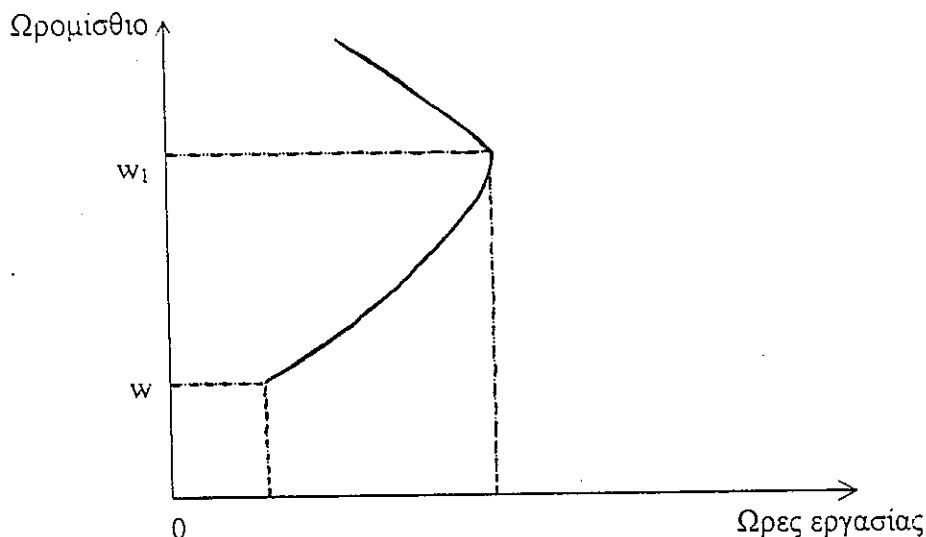
Όπως είπαμε παραπάνω, εκτός από άνοδο του εισοδήματος, η αύξηση του ωρομισθίου προκαλεί και υποκατάσταση τηςσχόλης με εργασία, επειδή καθιστά το κόστος ευκαιρίας τηςσχόλης υψηλότερο (τρίτο μέρος του σχήματος). Το αποτέλεσμα υποκατάστασης απεικονίζεται από την απόσταση των προβολών των σημείων N_3 και N_2 επί του οριζόντιου άξονα και ισοδυναμεί με τη μείωση της ζήτησηςσχόλης κατά 4 ώρες (από 9 σε 5 ώρες).

Άρα, οι τρεις ώρες μειωμένης ζήτησηςσχόλης που είναι το τελικό αποτέλεσμα από την αύξηση του ωρομισθίου (πρώτο μέρος του σχήματος) προέρχονται από την αύξηση της ζήτησηςσχόλης κατά μία ώρα, λόγω της αύξησης του εισοδήματος (δεύτερο μέρος του σχήματος), και τη μείωσή της κατά τέσσερεις ώρες, λόγω της υποκατάστασης τηςσχόλης με εργασία (τρίτο μέρος του σχήματος).

Μετά την ανάλυση που προηγήθηκε, τί μπορούμε να συμπεράνουμε για την ατομική προσφορά εργασίας ως συνάρτηση του μισθού; Η παράδοση στην οικονομική επιστήμη θέλει την ατομική καμπύλη προσφοράς εργασίας να έχει θετική

κλίση, δηλαδή να είναι θετική συνάρτηση του μισθού μέχρις ενός ορισμένου ύψους του τελευταίου, και μετά από αυτό το σημείο να αποκτά οπισθια κλίση, δηλαδή να είναι αρνητική συνάρτηση του μισθού (σχήμα 5)

Σχήμα 5 Η ατομική καμπύλη προσφοράς εργασίας



Αυτή η μορφή ατομικής καμπύλης προσφοράς εργασίας είναι αποτέλεσμα μιας εκτίμησης που κάνουν οι οικονομολόγοι για την πραγματικότητα και όχι μιας βεβαιότητας, εφόσον, όπως είπαμε παραπάνω, το αποτέλεσμα μιας μεταβολής του ωρομισθίου επί της προσφοράς εργασίας είναι θεωρητικά απροσδιόριστο. Δηλαδή, οι οικονομολόγοι θεωρούν ότι το πιθανότερο είναι να υπερισχύει το αποτέλεσμα υποκατάστασης στα χαμηλά επίπεδα μισθού, ενώ στα υψηλά επίπεδα μισθού να υπερισχύει το αποτέλεσμα εισοδήματος. Κι αυτό διότι αφενός το χαμηλό εισόδημα συσχετίζεται με χαμηλά επίπεδα μισθού και το υψηλό με υψηλά επίπεδα μισθού. αφετέρου όσο υψηλότερο είναι το εισόδημα που απολαμβάνει ένα άτομο τόσο μεγαλύτερη αξία έχει γι' αυτόν ησχόλη και τόσο περισσότερο χρήμα μπορεί να ξοδέψει για να αγοράσει αγαθά και υπηρεσίες που του επιτρέπουν να την απολαύσει.

Στο σχήμα 5, το επίπεδο ωρομισθίου πάνω από το οποίο η προσφορά εργασίας μειώνεται είναι το w_1 . Το επίπεδο ωρομισθίου w αντιστοιχεί στο μισθό επιφύλαξης (reservation wage), που ορίζεται ως το κατώτατο όριο μισθού για το οποίο ο εργαζόμενος δέχεται να προσφέρει την εργασία του. Αν ο μισθός διαμορφωθεί στην αγορά εργασίας κάτω από αυτό το επίπεδο, τότε ο εργαζόμενος δεν θα συμμετεχει στο εργατικό δυναμικό, διότι το οριακό του κόστος από μία ώρα εργασίας θα υπερβαίνει το τρέχον ωρομισθίο, που αντιπροσωπεύει το οριακό του όφελος. Το υψο:

του μισθού επιφύλαξης διαφέρει από άτομο σε άτομο ανάλογα με το ύψος του εκτός εργασίας εισοδήματος που διαθέτει ή στο οποίο έχει δικαίωμα και ανάλογα με τις προτιμήσεις του μεταξύ αγοραίας κατανάλωσης (εισοδήματος) και σχόλης.

Η συνολική καμπύλη προσφοράς εργασίας προκύπτει από την οριζόντια άθροιση των ατομικών καμπυλών για κάθε επίπεδο ωρομισθίου.

3.2 Η εμπειρική προσέγγιση της προσφοράς εργασίας – Η επίδραση της ζήτησης επί της προσφοράς εργασίας

Η νεοκλασική θεωρία της προσφοράς εργασίας που αναπτύξαμε προηγουμένως υποστηρίζει ότι οι επιλογές των ατόμων σε σχέση με τις επιθυμητές ώρες εργασίας εξαρτώνται από το εισόδημά τους, το ωρομίσθιο και τις προτιμήσεις τους ανάμεσα σε εργασία και σχόλη, ενώ το αποτέλεσμα εισοδήματος είναι αρνητικό και το αποτέλεσμα υποκατάστασης είναι θετικό επί της προσφοράς εργασίας.

Η εμπειρική προσέγγιση της προσφοράς εργασίας γίνεται είτε σε μία δεδομένη στιγμή είτε διαχρονικά. Στην πρώτη περίπτωση χρησιμοποιούνται διακλαδικά στοιχεία ενός έτους για τα ποσοστά συμμετοχής στο εργατικό δυναμικό ή τις ετήσιες ώρες εργασίας προκειμένου να προσδιορισθούν τα πρότυπα προσφοράς εργασίας (εργασιακής συμπεριφοράς) των διαφορετικών κατηγοριών εργατικού δυναμικού. Στη δεύτερη περίπτωση χρησιμοποιούνται χρονολογικές σειρές προκειμένου να ερμηνευθούν οι τάσεις εξέλιξης των ποσοστών συμμετοχής και των ωρών εργασίας.

Να σημειώσουμε προκαταβολικά, ότι η διαμόρφωση των ποσοστών συμμετοχής και των ωρών εργασίας είναι αποτέλεσμα της δράσης τόσο των δυνάμεων της προσφοράς όσο και αυτών της ζήτησης εργασίας. Οι δυνάμεις αυτές φέρνουν αντιμέτωπους τον αριθμό εργαζομένων που επιθυμούν να εργαστούν και των ωρών που επιθυμούν να απασχοληθούν, με τις ευκαιρίες απασχόλησης και τον αριθμό ωρών εργασίας που παρέχουν οι εργοδότες. Γι' αυτό δεν είναι δυνατόν να βγάλουμε άμεσα συμπεράσματα για τα πρότυπα προσφοράς εργασίας (εργασιακής συμπεριφοράς) από τη μελέτη των ποσοστών συμμετοχής και των ωρών εργασίας.

Στις εμπειρικές μελέτες για την προσφορά εργασίας συνήθως διερευνάται η επίδραση των μισθών επί των ποσοστών συμμετοχής ή των ετήσιων ωρών εργασίας. Οι έρευνες που χρησιμοποιούν διακλαδικά στοιχεία συνήθως καταλήγουν στο ότι το αποτέλεσμα εισοδήματος και το αποτέλεσμα υποκατάστασης ελάχιστα ή καθόλου δεν επηρεάζουν την προσφορά εργασίας των ανδρών κι αυτό διότι η επίδραση των

μισθολογικών μεταβολών στην ανδρική προσφορά εργασίας είναι πολύ μικρή. Από την άλλη, η προσφορά εργασίας των παντρεμένων γυναικών ανταποκρίνεται περισσότερο στη μεταβολή των μισθών και μάλιστα το αποτέλεσμα υποκατάστασης είναι μεγαλύτερο από το αποτέλεσμα εισοδήματος.

Οι έρευνες που χρησιμοποιούν χρονολογικές σειρές για να μελετήσουν την επίδραση που ασκούν οι μεταβολές των μισθών στην προσφορά εργασίας αντιμετωπίζουν περισσότερα προβλήματα απ'ότι οι έρευνες που χρησιμοποιούν διακλαδικά στοιχεία. Δεν είναι μόνο η συνεπίδραση των παραγόντων της ζήτησης εργασίας στη διαμόρφωση των ποσοστών συμμετοχής και των ωρών εργασίας που είναι πιο έντονη,¹⁹ αλλά και αυτή άλλων παραγόντων που κάνουν την εμφάνισή τους στο μακροχρόνιο διάστημα και χρειάζεται να ληφθούν υπόψη. Τέτοιοι παράγοντες είναι το ύψος των συντάξεων και τα όρια συνταξιοδότησης,²⁰ η τεχνολογία που χρησιμοποιείται στην οικιακή εργασία,²¹ οι μεταβολές στη στάση των γυναικών απέναντι στην αμειβόμενη εργασία.²² Όταν λοιπόν χρησιμοποιούνται χρονολογικές σειρές, θα πρέπει να απομονωθούν και να υπολογιστούν ξεχωριστά οι επιδράσεις επί της προσφοράς εργασίας τόσο των μισθών όσο και των υπόλοιπων παραγόντων που επηρεάζουν τα ποσοστά συμμετοχής και τον ετήσιο αριθμό ωρών εργασίας.

Η ζήτηση εργασίας δεν επιδρά επί των ποσοστών συμμετοχής στο εργατικό δυναμικό και των ωρών εργασίας μόνο άμεσα, αλλά και έμμεσα, εφόσον επηρεάζει την προσφορά εργασίας. Η επίδραση της ζήτησης επί της προσφοράς εργασίας εκδηλώνεται κυρίως μέσω δύο φαινομένων. Το πρώτο είναι το φαινόμενο του πρόσθετου και το δεύτερο του αποθαρρυσμένου εργαζόμενου.

Το φαινόμενο του πρόσθετου εργαζόμενου συνδέεται με την υπόθεση που λέει, ότι πρόσθετα μέλη ενός νοικοκυριού (οι γυναίκες-σύζυγοι και τα μεγαλύτερα παιδιά) εισέρχονται στο εργατικό δυναμικό για να συμπληρώσουν το οικογενειακό εισόδημα,

¹⁹ Σε μία δεδομένη χρονική περίοδο θα υπάρχουν οπωσδήποτε χρονιές με σχετικά υψηλό ποσοστό ανεργίας, οπότε πολλοί εργαζόμενοι θα αναγκάζονται να δουλεύουν λιγότερες ώρες απ'ότι εθιμοσύν.

²⁰ Οι παράγοντες αυτοί επηρεάζουν τα ποσοστά συμμετοχής των εργαζόμενων μεγάλων ηλικιών στο εργατικό δυναμικό.

²¹ Τα πλυντήρια ρούχων και πιάτων, οι φούρνοι μικροκυμάτων, τα προπαρασκευασμένα τρόφιμα κλπ. μειώνουν το χρόνο που χρειάζεται για την εκτέλεση της οικιακής εργασίας και συμβάλλουν στην αύξηση του ποσοστού συμμετοχής των γυναικών στο εργατικό δυναμικό.

²² Η όλο και θετικότερη στάση των γυναικών απέναντι στην αμειβόμενη εργασία μετά τον πόλεμο στις αναπτυσσόμενες χώρες έχει να κάνει τόσο με τα μεταβαλλόμενα καταναλωτικά πρότυπα και την αυξημένη ζήτηση γυναικείας εργασίας από τους εργοδότες όσο και με την αλλαγή των κοινωνικών προτύπων και την αμφισβήτηση των κοινωνικών ρόλων με βάση το φύλο από τις ίδιες τις γυναίκες.

όταν αυτό πέφτει προσωρινά επειδή ο σύζυγος είναι άνεργος ή υφίσταται μείωση των ωρών εργασίας του. Σύμφωνα με την υπόθεση αυτή, τα ποσοστά συμμετοχής των νέων και των γυναικών στο εργατικό δυναμικό ανέρχονται όσο αυξάνει η ανεργία.

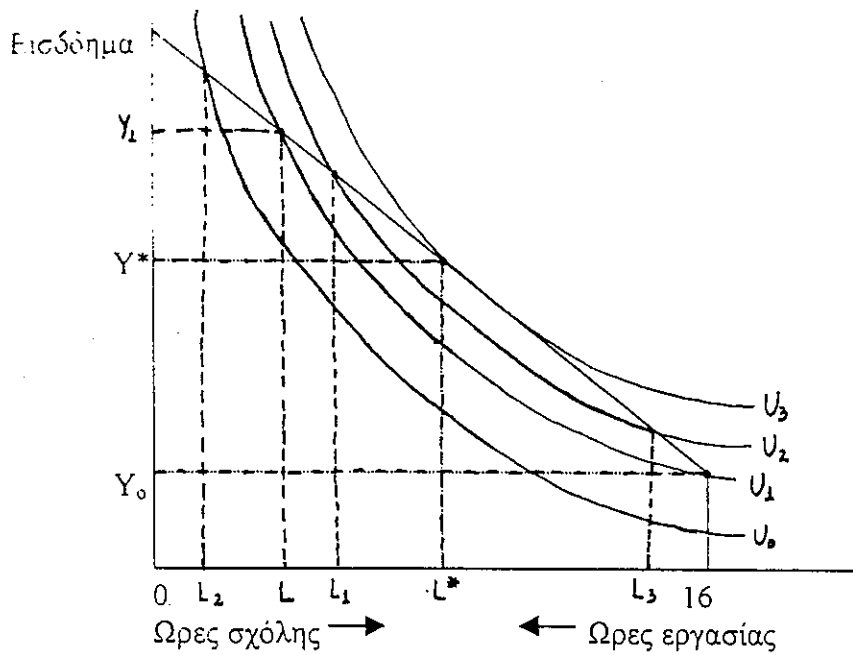
Το φαινόμενο του αποθαρρυσμένου εργαζόμενου συνδέεται με την υπόθεση που λέει, ότι σε περίοδο υψηλής ανεργίας μερικοί άνεργοι αποθαρρύνονται τόσο πολύ από την αναζήτηση εργασίας ώστε αποσύρονται τελείως από το εργατικό δυναμικό, ενώ πολλοί ανενεργοί που υπό κανονικές συνθήκες θα εισέρχονταν στο εργατικό δυναμικό δεν το κάνουν διότι θεωρούν ότι είναι απίθανο να βρουν δουλειά. Σύμφωνα με την υπόθεση αυτή, τα ποσοστά συμμετοχής στο εργατικό δυναμικό μειώνονται με την άνοδο της ανεργίας. Επίσης το ποσοστό ανεργίας θα αυξανόταν αν προσθέταμε στους καταγραφόμενους ως άνεργους τους αποθαρρυσμένους εργαζόμενους.

Καθώς αυξάνει η ανεργία, τα δύο φαινόμενα μπορεί να ισχύουν ταυτόχρονα ακόμα και στο πλαίσιο του ίδιου νοικοκυριού. Το ζήτημα είναι πιο από τα δύο υπερισχύει, δηλαδή πιο είναι το καθαρό αποτέλεσμα των δύο αντιτιθέμενων δυνάμεων. Οι περισσότερες εμπειρικές μελέτες στη διεθνή βιβλιογραφία δείχνουν ότι επικρατεί το αποτέλεσμα του αποθαρρυσμένου εργαζόμενου και γι' αυτό εμφανίζεται αρνητική συσχέτιση μεταξύ του ποσοστού ανεργίας και του ποσοστού συμμετοχής στο εργατικό δυναμικό. Η αύξηση των ποσοστών συμμετοχής στην Ελλάδα την περασμένη δεκαετία παράλληλα με την άνοδο του ποσοστού ανεργίας υπαινίσσεται την επικράτηση του αποτελέσματος του πρόσθετου εργαζόμενου.

Η επίδραση της ζήτησης επί της προσφοράς εργασίας, όταν αναλύεται εντός του νεοκλασικού θεωρητικού πλαισίου, μπορεί να εξηγήσει και τα φαινόμενα του απουσιασμού από την εργασία ή της διπλής δουλειάς ως εξής.

Το νεοκλασικό μοντέλο προσφοράς εργασίας που αναπτύξαμε πιο πάνω είναι ένα μοντέλο που ερμηνεύει τις επιθυμητές και όχι τις πραγματοποιούμενες ώρες εργασίας. Το σχήμα 6 απεικονίζει την επίδραση της ζήτησης στην προσφορά εργασίας, ξεκινώντας από τη βασική υπόθεση ότι οι πραγματοποιούμενες ώρες εργασίας προσδιορίζονται από τη ζήτηση (ανάγκες εργοδοτών) και όχι από την προσφορά εργασίας (επιθυμίες εργαζομένων). Κι αυτό διότι στην πραγματικότητα οι ατομικοί εργαζόμενοι δεν είναι σχεδόν ποτέ ελεύθεροι να επιλέγουν τις ώρες εργασίας τους. Αποφασίζουν μόνο αν θα εργαστούν ή όχι για κάποιο δεδομένο αριθμό ωρών μέσα σε κάποια προκαθορισμένα ωράρια.

Σχημα 6 Ο προσδιορισμένος από τον εργοδότη ημερήσιος χρόνος εργασίας



Αν ο εργοδότης καθορίσει τις ώρες εργασίας στο επίπεδο L , τότε ο εργαζόμενος θα είναι αδιάφορος μεταξύ του να εργάζεται, απολαμβάνοντας εισόδημα Y_1 , και να μην εργάζεται, απολαμβάνοντας εισόδημα Y_0 (οι συνδυασμοί κείνται πάνω στην ίδια καμπύλη ίσης χρησιμότητας U_1). Αν ο εργοδότης μειώσει τις ώρες εργασίας στο επίπεδο L_1 , τότε ο εργαζόμενος προτιμά να δουλεύει παρά να κάθεται διότι έτσι εξασφαλίζει υψηλότερο επίπεδο χρησιμότητας (καμπύλη U_2). Ωστόσο, επειδή το σημείο στο οποίο ο εργαζόμενος μεγιστοποιεί τη χρησιμότητά του αντιστοιχεί σε L^* ώρες εργασίας και εισόδημα Y^* (κείται στην υψηλότερη καμπύλη ίσης χρησιμότητας U_3), αυτός θα επιδιώξει να μειώσει τις πραγματοποιούμενες ώρες εργασίας κατά $(L_1 L^*)$ απουσιάζοντας από τη δουλειά, υπό την προϋπόθεση ότι δεν κινδυνεύει να απολυθεί εξαιτίας αυτής της συμπεριφοράς. Αυτό συμβαίνει στην πράξη όταν ένας εργαζόμενος θέλει να έχει μερική απασχόληση και βρίσκει μόνο πλήρη.

Ενδιαφέρον παρουσιάζει η περίπτωση που ο εργοδότης καθορίζει τον ημερήσιο χρόνο εργασίας σε χαμηλότερο επίπεδο από αυτό που επιθυμεί ο εργαζόμενος, π.χ στις L_3 ώρες εργασίας. Αν δεν υπάρχει δυνατότητα κάλυψης της απόστασης $(L_3 L^*)$ με υπερωρίες, τότε ο εργαζόμενος θα αναζητήσει δεύτερη δουλειά, έτσι ώστε οι πραγματοποιούμενες ώρες εργασίας και στις δύο δουλειές να ισούνται με τον επιθυμητό χρόνο εργασίας L^*

Από την παραπάνω ανάλυση προκύπτει το συμπέρασμα ότι, ακόμα και στην περίπτωση που ο συμβατικός χρόνος εργασίας καθορίζεται μονομερώς από τους

εργοδότες, η ατομική συμπεριφορά των εργαζομένων τείνει να εξισώσει τις πραγματοποιηθείσες με τις επιθυμητές ώρες εργασίας. Σε επίπεδο συνολικής οικονομίας αυτό σημαίνει ότι ο πραγματικός χρόνος εργασίας εξαρτάται σε τελευταία ανάλυση από την προσφορά εργασίας.²³

3.3 Κατανομή χρόνου μεταξύ αμειβόμενης εργασίας, οικιακής εργασίας καισχόλης - Αποφάσεις προσφοράς εργασίας στο πλαίσιο της οικογένειας

Στην παράγραφο αυτή αίρουμε διαδοχικά τις υποθέσεις που κάναμε μέχρι τώρα: (α) κατανομή του χρόνου αποκλειστικά μεταξύ εργασίας καισχόλης (β) επιλογή μεταξύ χρόνουσχόλης και κατανάλωσης αγοραίων αγαθών στη συνάρτηση ευημερίας (γ) οι ατομικές αποφάσεις προσφοράς εργασίας είναι μεταξύ τους ανεξάρτητες. Η άρση αυτών των υποθέσεων και η υιοθέτηση νέων, όπως το ότι η οικιακή εργασία αποτελεί παραγωγική δραστηριότητα, επέτρεψαν στη νεοκλασική θεωρία να προσαρμόσει καλύτερα το αναλυτικό της πλαίσιο στην πραγματικότητα.

Η θεωρία κατανομής του χρόνου

Η πρώτη τροποποίηση των υποθέσεων του νεοκλασικού υποδείγματος εισοδήματος-σχόλης έγινε το 1965 από τον G. Becker, που πρώτος πρότεινε την αντικατάστασή του από μία θεωρία κατανομής του χρόνου μεταξύ εναλλακτικών χρήσεων που υπερβαίνουν τη διάκριση εργασίας-σχόλης. Αφειρητικό σημείο το γεγονός ότι η "σχόλη" περιλαμβάνει ένα ευρύ και ποικίλο φάσμα δραστηριοτήτων και ότι ο χρόνος που αφιερώνεται σ' αυτές δεν μπορεί να καταναλωθεί από μόνος του, αλλά χρειάζεται να συνδυαστεί με την κατανάλωση αγαθών.

Η βασική υπόθεση της θεωρίας, που έχει υποστεί περαιτέρω επεξεργασία μετά την αρχική συμβολή του Becker, είναι ότι τα άτομα/νοικοκυριά επιλέγουν μεταξύ εναλλακτικών χρήσεων του χρόνου με στόχο τη *μεγιστοποίηση της κατανάλωσής τους*, που περιλαμβάνει τόσο *αγοραία αγαθά* όσο και *αγαθά οικιακής παραγωγής*. Η κατανάλωση αυτή τους επιτρέπει να απολαύσουν καλύτερα τον μη εργάσιμο χρόνο.

Η θεωρία κατανομής του χρόνου ορίζει τη συνάρτηση χρησιμότητας ενός ατόμου σε σχέση με ένα σύνολο 'δραστηριοτήτων', Z , που δεν περιλαμβάνουν την εργασία και προϋποθέτουν το συνδυασμό αγαθών με χρόνο. Το άτομο κατανέμει το συνολικό

²³ Το συμπέρασμα αυτό αμφισβητείται από τους επικριτές της νεοκλασικής θεωρίας, με το επιχείρημα ότι αυτό που είναι δυνατό για ένα άτομο δεν είναι δυνατό για το σύνολο, δεδομένου ότι η ζήτηση εργασίας εκφρασμένη σε ώρες εργασίας, είναι καθορισμένη σε μία δεδομένη στιγμή.

του χρόνου με τρόπο που να μεγιστοποιεί την ευημερία που αντλεί από αυτές τις δραστηριότητες κάτω από έναν χρονικό και έναν εισοδηματικό περιορισμό. Η ημέρα έχει μόνο εικοσιτέσσερις ώρες, ενώ το εισόδημα που διαθέτει κανείς εξαρτάται από το εκτός εργασίας εισόδημα, τον αριθμό ωρών που αφιερώνει κανείς στην αμειβόμενη εργασία και το ωρομίσθιο.

Το υπόδειγμα κατανομής του χρόνου παίρνει την εξής μαθηματική μορφή:

$$U = U(Z_1, \dots, Z_n)$$

$$Z_i = Z_i(G_i, t_i), \text{ για } i = 1, \dots, n$$

$$T = t_1 + \dots + t_n + t_w$$

$$\sum_{i=1}^n P_{gi} G_i = Y_0 + w t_w$$

Όπου U η χρησιμότητα του ατόμου, Z_i οι δραστηριότητες κατά τη διάρκεια του μη εργάσιμου χρόνου, G_i και t_i τα αγαθά και ο χρόνος αντίστοιχα που είναι απαραίτητοι για τη δραστηριότητα i , t_w ο χρόνος αμειβόμενης εργασίας, w το ωρομίσθιο, P_{gi} η τιμή του αγαθού G_i και T ο συνολικός διαθέσιμος ημερήσιος χρόνος (24 ώρες).

Ποιές θα είναι οι επιπτώσεις μιας μεταβολής των μισθών στην προσφορά εργασίας στο πλαίσιο αυτού του μοντέλου; Η μεταβολή θα επηρεάσει την προσφορά εργασίας μέσω της ανακατανομής του χρόνου που προκαλεί μεταξύ δραστηριοτήτων έντασης χρόνου και δραστηριοτήτων έντασης αγοραίων αγαθών και μέσω των αυξομειώσεων που επιφέρει στο εισόδημα. Για παράδειγμα, μία αύξηση μισθών θα αυξήσει το κόστος των δραστηριοτήτων έντασης χρόνου (ύπνος, περίπατος, οικιακή εργασία) και άρα θα αυξήσει το χρόνο για αμειβόμενη εργασία (αποτέλεσμα υποκατάστασης). Από την άλλη, θα αυξήσει το εισόδημα και άρα τη δαπάνη χρόνου για τις εκτός εργασίας δραστηριότητες, αφού το αυξημένο εισόδημα θα αγοράζει περισσότερα αγαθά που συμβάλλουν στην κατανάλωση του μη εργάσιμου χρόνου. Αυτό συνεπάγεται μείωση του εργάσιμου χρόνου (αποτέλεσμα εισοδήματος).

Η οικιακή εργασία είναι παραγωγική δραστηριότητα

Η δεύτερη τροποποίηση του νεοκλασικού υποδείγματος εισοδήματος-σχόλης επήλθε με την υιοθέτηση μιας νέας υπόθεσης: η οικιακή εργασία δεν είναισχόλη, αλλά παραγωγική δραστηριότητα.

Η υπόθεση αυτή έλκει την καταγωγή της από τον J. Mincer, που πρώτος εξέτασε τα 1962 την προσφορά εργασίας των γυναικών σε συνάρτηση με την οικιακή εργασία. Αργότερα, ο G. Becker, στο μοντέλο κατανομής χρόνου που κατασκεύασε

το 1965, υπέθεσε μόνο δύο εναλλακτικές χρήσεις του χρόνου (την αμειβόμενη και την οικιακή εργασία) και ότι η ευημερία του ατόμου εξαρτάται από την κατανάλωση αγαθών που παράγονται στο σπίτι, με το συνδυασμό χρόνου και αγοραίων αγαθών.

Το 1980, ο R. Γροπαι κατασκεύασε ένα πιο ρεαλιστικό μοντέλο κατανομής χρόνου που, ακολουθώντας την παράδοση του Mincer, διακρίνει τρεις εναλλακτικές χρήσεις του χρόνου: την αμειβόμενη εργασία, την οικιακή εργασία και τησχόλη. Επίσης εισάγει κάποιες απλουστεύσεις, όπως το ότι υπάρχουν μόνο τρία αγαθά στη συνάρτηση χρησιμότητας του ατόμου (η καθαρήσχόλη, τα αγοραία καταναλωτικά αγαθά και η οικιακή παραγωγή) και ότι τα αγοραία αγαθά και τα αγαθά της οικιακής παραγωγής είναι τέλεια υποκατάστατα (το άτομο δεν έχει καμία προτίμηση υπέρ κάποιου).²⁴ Το μοντέλο εκφράζεται μαθηματικά ως εξής:

$$U = U(z_1, z_2 + z_3)$$

$$z_1 = t_L, \quad z_2 = x, \quad z_3 = f(t_h)$$

$$T = t_w + t_L + t_h$$

$$Y = Y_o + wT \text{ και } Y = px$$

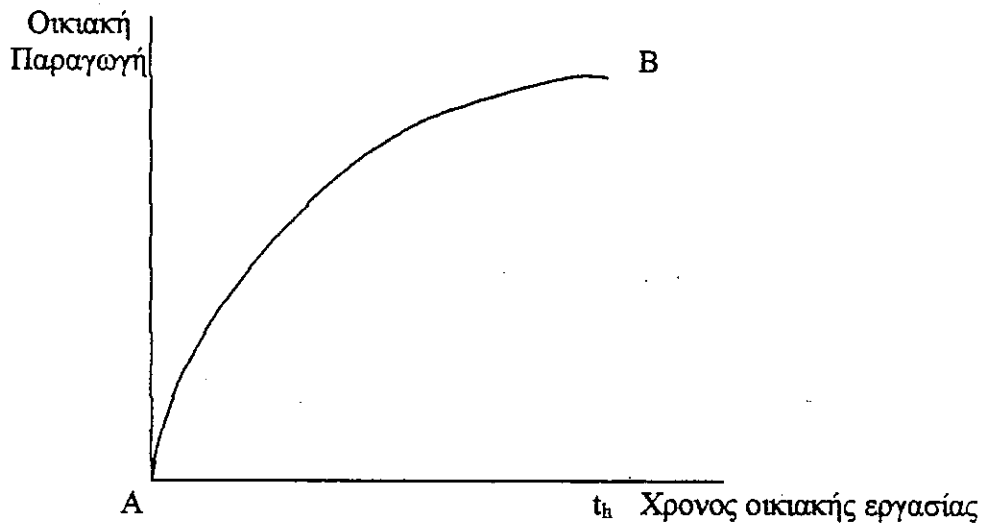
όπου, U είναι η χρησιμότητα του ατόμου, z_1, z_2, z_3 τα τρία αγαθά από τα οποία την αντλεί, x είναι η ποσότητα και p η τιμή των αγοραίων καταναλωτικών αγαθών, t_w είναι ο χρόνος της αμειβόμενης εργασίας, t_L είναι ο χρόνος τηςσχόλης, t_h είναι ο χρόνος που δαπανάται για οικιακή εργασία, T είναι ο συνολικός χρόνος, Y είναι το συνολικό εισόδημα, Y_o είναι το εκτός εργασίας εισόδημα και w είναι το ωρομίσθιο.

Το αγαθό z_1 είναι ησχόλη, για την κατανάλωση της οποίας δεν χρησιμοποιούνται καταναλωτικά αγαθά, το αγαθό z_2 είναι τα αγοραία καταναλωτικά αγαθά, για την κατανάλωση των οποίων δεν απαιτείται οικιακή εργασία και z_3 είναι τα αγαθά που προέρχονται από την οικιακή παραγωγή, η οποία χρησιμοποιεί ως εισροές μόνο οικιακή εργασία και όχι αγοραία καταναλωτικά αγαθά. Το άτομο κατανέμει το χρόνο του μεταξύ αμειβόμενης εργασίας, οικιακής εργασίας καισχόλης, μεγιστοποιώντας τη χρησιμότητά του κάτω από ένα χρονικό και έναν εισοδηματικό περιορισμό.

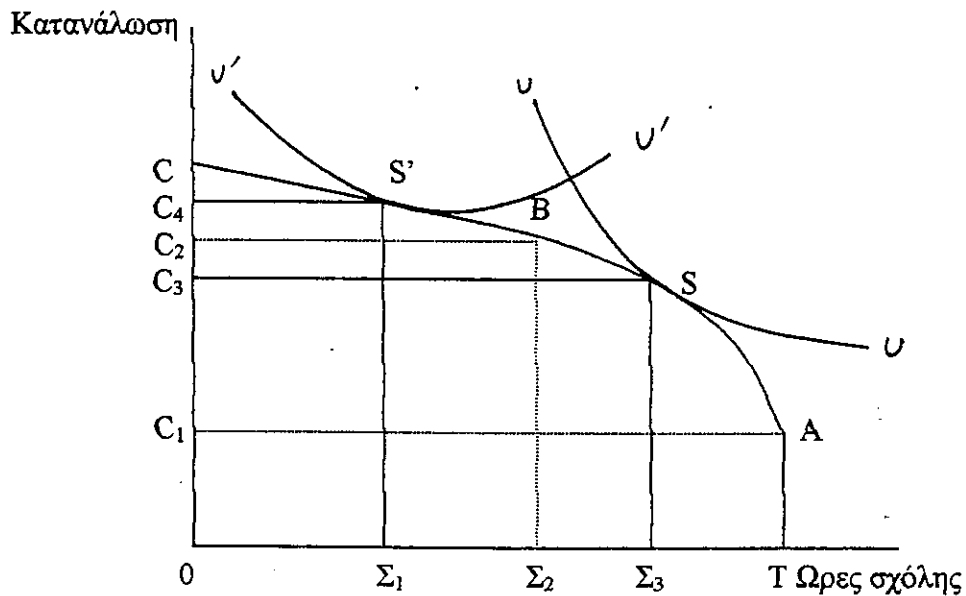
Ο εισοδηματικός περιορισμός οδηγεί σε ένα όριο καταναλωτικών δυνατοτήτων, που απεικονίζεται από την καμπύλη $TABC$ του σχήματος 8. Η κατανομή του χρόνου και άρα η προσφορά εργασίας του ατόμου εξαρτώνται από τις προτιμήσεις του μεταξύ αγοραίας κατανάλωσης καισχόλης, δηλαδή τη μορφή των καμπυλών αδιαφορίας, το

ωρομίσθιο, τις τιμές των αγοραίων καταναλωτικών αγαθών και τη μορφή της συνάρτησης οικιακής παραγωγής, που θεωρείται συνήθως αυτή του σχήματος 7.

Σχήμα 7. Συνάρτηση οικιακής παραγωγής



Σχήμα 8. Αριστη κατανομή του χρόνου σε υπόδειγμα με οικιακή παραγωγή



Το τμήμα AB της καμπύλης καταναλωτικών δυνατοτήτων TABC αντιστοιχεί στη συνάρτηση οικιακής παραγωγής, η οποία θα συνεχιζόταν και πέραν του B. Όμως, στα αριστερά του σημείου B, το οριακό προϊόν της αμειβόμενης εργασίας είναι

²⁴ Η υπόθεση περί κλήρους υποκατάστασης μας επιτρέπει να αθροίσουμε τα αγοραία αγαθά και τα αγαθά οικιακής παραγωγής στη συνάρτηση χρησιμότητας.

μεγαλύτερο από το οριακό προϊόν της οικιακής εργασίας.²⁵ Εφόσον τα αγοραία αγαθά και τα αγαθά της οικιακής παραγωγής είναι τέλεια υποκατάστατα, τότε οι καταναλωτικές δυνατότητες του ατόμου αυξάνονται με το να δαπανά το χρόνο του στην αμειβόμενη εργασία. Στα δεξιά του σημείου B το οριακό προϊόν της οικιακής εργασίας είναι μεγαλύτερο από το αντίστοιχο προϊόν της αμειβόμενης εργασίας, άρα οι καταναλωτικές δυνατότητες του ατόμου διευρύνονται με το να δαπανήσει το χρόνο του στην οικιακή εργασία. Στο σημείο B τα δύο οριακά προϊόντα ταυτίζονται και εξισώνονται με τον πραγματικό μισθό (w/p), που αποτελεί την κλίση της ευθείας καταναλωτικού περιορισμού.

Η άριστη κατανομή του χρόνου γίνεται στο σημείο που μία από τις καμπύλες ίσης χρησιμότητας εφάπτεται στην καμπύλη καταναλωτικών δυνατοτήτων. Η ακριβής θέση και το σχήμα των καμπυλών ίσης χρησιμότητας επηρεάζει την κατανομή χρόνου. Στην περίπτωση της καμπύλης U_1 , η άριστη κατανομή του χρόνου είναι: $\Sigma_2 T$ ώρες οικιακής εργασίας, $\Sigma_1 \Sigma_2$ ώρες αμειβόμενης εργασίας, $0 \Sigma_1$ ώρεςσχόλης. Ενώ στην περίπτωση της καμπύλης U_2 η άριστη κατανομή χρόνου είναι: $\Sigma_3 T$ ώρες οικιακής εργασίας και $0 \Sigma_3$ ώρεςσχόλης. Δηλαδή το άτομο δεν συμμετέχει στην αμειβόμενη εργασία.

Αν αυξηθεί ο μισθός, η προσφορά αμειβόμενης εργασίας αυξάνεται, αφού το σημείο B μετατοπίζεται προς τα δεξιά²⁶ και λιγότερος χρόνος δαπανάται πλέον στην οικιακή εργασία. Αν η οικιακή παραγωγή γίνει πιο αποτελεσματική, τότε η καμπύλη AB θα γίνει πιο απότομη και το σημείο B θα μετατοπιστεί προς τα αριστερά. Θα χρειάζεται λιγότερος χρόνος για να παραχθούν τα ίδια προϊόντα στο σπίτι, αλλά η ζήτηση για καταναλωτικά προϊόντα που παράγονται στο σπίτι θα αυξηθεί και δεν μπορούμε να προβλέψουμε αν ο χρόνος οικιακής εργασίας θα αυξηθεί ή θα μειωθεί εις βάρος ή προς όφελος της προσφοράς αμειβόμενης εργασίας.

Αποφάσεις προσφοράς εργασίας και εξειδίκευση στο πλαίσιο του νοικοκυριού

Μία τρίτη τροποποίηση του νεοκλασικού υποδείγματος εισοδήματος-σχόλης είναι αυτή που αμφισβητεί την υπόθεση ότι οι ατομικές αποφάσεις προσφοράς εργασίας

²⁵ Το οριακό προϊόν της οικιακής εργασίας απεικονίζεται στις κλίσεις της καμπύλης οικιακής παραγωγής AB, ενώ το οριακό προϊόν της αμειβόμενης εργασίας στην κλίση της ευθείας καταναλωτικού περιορισμού BC. Η νοητή προέκταση της καμπύλης AB βρίσκεται κάτω από την ευθεία καταναλωτικού περιορισμού, ενώ η νοητή προέκταση της ευθείας BC βρίσκεται πάνω από την καμπύλη οικιακής παραγωγής.

²⁶ Αυτό συμβαίνει διότι η κλίση της ευθείας καταναλωτικού περιορισμού γίνεται πιο απότομη.

λαμβάνονται ανεξάρτητα σε νοικοκυριά του ενός ατόμου. Οι ατομικές αποφάσεις λαμβάνονται στην πραγματικότητα στο πλαίσιο της οικογένειας, παίρνοντας υπόψη τις δραστηριότητες και το εισόδημα των υπόλοιπων μελών του νοικοκυριού.

Η διαδικασία λήψης αποφάσεων στο πλαίσιο του νοικοκυριού προϋποθέτει ότι κατανέμεται ο χρόνος κάθε ατόμου και ταυτόχρονα συμφωνείται το ποιός κάνει τι στο νοικοκυριό. Για τον κατά φύλο καταμερισμό της εργασίας παίζουν βεβαίως ρόλο οι εδραιωμένοι κοινωνικοί ρόλοι. Όμως η οικονομική θεωρία βοηθάει στο να αποκαλύψει κάποιες από τις δυνάμεις που διαμορφώνουν τις αποφάσεις των νοικοκυριών όσον αφορά την προσφορά εργασίας των μελών τους.

Τις τελευταίες δεκαετίες έχουν αναπτυχθεί εντός της νεοκλασικής θεωρίας τρεις διαφορετικές κατηγορίες μοντέλων που ερμηνεύουν τις αποφάσεις προσφοράς αμειβόμενης και οικιακής εργασίας στο πλαίσιο της οικογένειας. Στην πρώτη κατηγορία μοντέλων, είτε οι δύο σύζυγοι-σύντροφοι έχουν τις ίδιες προτιμήσεις είτε ο ένας μόνο λαμβάνει τις αποφάσεις, μεγιστοποιώντας τόσο τη δική του ευημερία όσο και την ευημερία του άλλου. Στη δεύτερη κατηγορία μοντέλων, οι σύζυγοι-σύντροφοι διαπραγματεύονται με συνεργατικό πνεύμα. Παρ'όλ'αυτά, το εισόδημα που καθένας διαθέτει και οι απειλές που μπορεί να διατυπώσει αποτελούν διαπραγματευτικά όπλα που επηρεάζουν το αποτέλεσμα της διαπραγμάτευσης. Στην τρίτη κατηγορία, καθένας σύζυγος-σύντροφος μεγιστοποιεί την ατομική του ευημερία, λαμβάνοντας όμως υπόψη τις πράξεις και τις αντιδράσεις του άλλου (μη συνεργατικό παίγνιο).

Αν υποθέσουμε ότι και οι δύο σύζυγοι-σύντροφοι επωφελούνται από κάποιο μεταξύ τους καταμερισμό της εργασίας, με ποιά κριτήρια γίνεται η εξειδίκευσή τους στην αμειβόμενη και οικιακή εργασία; Αυτό που μετράει είναι το συγκριτικό πλεονέκτημα του άνδρα και της γυναίκας για αμειβόμενη εργασία έναντι της οικιακής εργασίας. Ο δείκτης που μετράει το συγκριτικό πλεονέκτημα ορίζεται ως ο λόγος του μισθού w προς την παραγωγικότητα της οικιακής εργασίας g .

Αν $w^a/g^a > w^g/g^g$, όπου a = άνδρας και g = γυναίκα, τότε συμφέρει το νοικοκυριό ο άνδρας να εξειδικευτεί στην αμειβόμενη εργασία και η γυναίκα στην οικιακή. Αν $w^a/g^a < w^g/g^g$, τότε συμφέρει η αντίθετη κατά φύλο εξειδίκευση.

Επειδή οι γυναίκες παίρνουν κατά μέσο όρο χαμηλότερους μισθούς από τους άνδρες λόγω της υποδεέστερης θέσης τους στην αγορά εργασίας και των διακρίσεων που υφίστανται και έχουν ανώτερη από τους άνδρες παραγωγικότητα στην οικιακή

εργασία λόγω κοινωνικοποίησης, γι' αυτό και το κριτήριο του συγκριτικού πλεονεκτήματος τείνει να αναπαράγει στο διηνεκές τον κατά φύλο καταμερισμό της εργασίας τόσο στο νοικοκυριό όσο και στην αμειβόμενη εργασία. Ο μόνος τρόπος για να αλλάξει η πραγματικότητα είναι να μειωθούν οι διακρίσεις εις βάρος των γυναικών στην αμειβόμενη απασχόληση και να κοινωνικοποιηθούν τα δύο φύλα προς την κατεύθυνση της ίσης ευθύνης στις υποχρεώσεις του νοικοκυριού.

Με δεδομένο τον κατά φύλα καταμερισμό της εργασίας στο πλαίσιο του νοικοκυριού, οι αποφάσεις των γυναικών για την προσφορά (αμειβόμενης) εργασίας εξαρτώνται από το ύψος του γυναικείου ωρομισθίου, το εισόδημα του συζύγου, τις μεταβολές στην παραγωγικότητα της οικιακής εργασίας και το ωρομίσθιο της αμειβόμενης οικιακής εργασίας.

Όπως δείξαμε και με το μοντέλο κατανομής χρόνου του Gronau, η αύξηση της παραγωγικότητας της οικιακής εργασίας δεν έχει βέβαια αποτελέσματα επί της προσφοράς (αμειβόμενης) εργασίας των γυναικών. Αντίθετα, η αύξηση του γυναικείου ωρομισθίου και το χαμηλό εισόδημα του συζύγου ευνοούν τη συμμετοχή των γυναικών στο εργατικό δυναμικό. Θετική επίδραση στη συμμετοχή έχει και ένα χαμηλό ωρομίσθιο αμειβόμενης οικιακής εργασίας σε σχέση με το ωρομίσθιο που μία γυναίκα μπορεί να επιτύχει ως εργαζόμενη στην αγορά εργασίας. Αν το ωρομίσθιο ή το αντίτιμο που καταβάλλει μία γυναίκα σε μία καθαρίστρια ή στη γυναίκα που κρατάει το παιδί της ή στον παιδικό σταθμό είναι χαμηλότερα από το δικό της ωρομίσθιο ή την αμοιβή της εργασίας της για το χρόνο που λείπει από το σπίτι, τότε τη συμφέρει να συμμετέχει στην αμειβόμενη εργασία και να περιορίσει την οικιακή.

Από την παραπάνω ανάλυση συμπεραίνουμε ότι η τροποποίηση των υποθέσεων του αρχικού νεοκλασικού υποδείγματος προσφοράς εργασίας επέτρεψε στη νεοκλασική θεωρία να λάβει υπόψη της φαινόμενα και επιλογές της καθημερινής ζωής που δεν μπορούσαν να ερμηνευτούν με βάση τη θεωρία της επιλογής μεταξύ εργασίας και σχόλης.

4. ΜΙΚΡΟΟΙΚΟΝΟΜΙΚΗ ΑΝΑΛΥΣΗ ΤΗΣ ΑΓΟΡΑΣ ΕΡΓΑΣΙΑΣ (ΝΕΟΚΛΑΣΙΚΟ ΥΠΟΔΕΙΓΜΑ). ΖΗΤΗΣΗ ΕΡΓΑΣΙΑΣ

Η ζήτηση εργασίας στο σύνολο της οικονομίας ορίζεται ως ο αριθμός εργαζομένων που οι επιχειρήσεις επιθυμούν να απασχολούν ή ο αριθμός των ωρών εργασίας που αυτές χρειάζονται για να παράγουν αγαθά και υπηρεσίες για την αγορά. Τρεις είναι οι προσδιοριστικοί της παράγοντες: το ύψος της ζήτησης για το προϊόν, οι τιμές της εργασίας και του κεφαλαίου και η τεχνολογία.

Η θεωρία της ζήτησης εργασίας εξετάζει τις επιπτώσεις που έχει η μεταβολή καθενός από αυτούς τους παράγοντες στη ζήτηση εργασίας, διατηρώντας τους άλλους σταθερούς. Επιπλέον διακρίνει το *βραχυχρόνιο* από το *μακροχρόνιο* διάστημα.

Στο βραχυχρόνιο διάστημα οι επιχειρήσεις δεν αυξάνουν το απόθεμα του κεφαλαίου τους ούτε αλλάζουν την τεχνολογία παραγωγής, ενώ οι καταναλωτές δε μεταβάλλουν αισθητά τη ζήτηση για τα διαφορετικά προϊόντα ως αποτέλεσμα αυξομειώσεων στις τιμές ή αλλαγής προτιμήσεων. Με λίγα λόγια, η ζήτηση εργασίας στο βραχυχρόνιο διάστημα είναι συνάρτηση των μεταβολών τις τιμής της εργασίας, δηλ. του *μισθού*.

4.1 Ζήτηση εργασίας στο βραχυχρόνιο διάστημα – Ανταγωνιστικές αγορές

Βασική υπόθεση της νεοκλασικής θεωρίας της ζήτησης εργασίας είναι ότι οι επιχειρήσεις επιδιώκουν τη *μεγιστοποίηση του κέρδους* τους. Δεδομένου ότι μία επιχείρηση που δρα σε πλαίσιο ανταγωνιστικών αγορών δεν μπορεί να επιβάλει τις τιμές των εισροών της παραγωγής και του προϊόντος της, αλλά δέχεται τις τιμές που διαμορφώνονται στις αγορές συντελεστών παραγωγής και προϊόντος, η μεγιστοποίηση του κέρδους συνεπάγεται αποφάσεις που έχουν να κάνουν με τον καθορισμό του *ύψους της παραγωγής*.

Τα κέρδη μεγιστοποιούνται όταν το ύψος της παραγωγής είναι τέτοιο, που το *οριακό έσοδο* από την τελευταία μονάδα παραγόμενου προϊόντος είναι ίσο με το *οριακό κόστος* της παραγωγής του. Και επειδή στο βραχυχρόνιο διάστημα ο μοναδικός συντελεστής παραγωγής που μεταβάλλεται ανάλογα με το ύψος της παραγωγής είναι η εργασία, τότε η συνθήκη μεγιστοποίησης του κέρδους μεταφράζεται στο συγκεκριμένο ύψος απασχόλησης για το οποίο το οριακό έσοδο

του προϊόντος της εργασίας²⁷ πρέπει να είναι ίσο με το οριακό της κόστος.²⁸ Από τη συνθήκη μεγιστοποίησης του κέρδους προσδιορίζονται ταυτόχρονα το ύψος της παραγωγής και της ζητούμενης ποσότητας εργασίας της επιχείρησης.

Το οριακό έσοδο του προϊόντος της εργασίας ισούται με το οριακό προϊόν της εργασίας επί το οριακό έσοδο:

$$MRP_L = MP_L * MR,$$

όπου MRP_L (marginal revenue product of labour) είναι το οριακό έσοδο του προϊόντος της εργασίας, MP_L (marginal physical product of labour) το οριακό προϊόν της και MR (marginal revenue) το οριακό έσοδο από την πώληση μιας μονάδας προϊόντος. Όταν η αγορά προϊόντος είναι ανταγωνιστική, το οριακό έσοδο MR ισούται με την τιμή P του προϊόντος και η παραπάνω εξίσωση γράφεται ως

$$MRP_L = MP_L * P.$$

Τέλος, δεδομένου ότι το οριακό κόστος της εργασίας είναι ίσο με τον ονομαστικό μισθό w , η ισότητα μεταξύ οριακού εσόδου του προϊόντος της εργασίας και οριακού κόστους, οδηγεί στην εξίσωση του οριακού προϊόντος της εργασίας με τον πραγματικό μισθό W/P . Δηλαδή,

$$MRP_L = MC \Rightarrow MP_L * P = W \Rightarrow$$

$$MP_L = W/P$$

Η παραπάνω συνθήκη μεγιστοποίησης του κέρδους εκφράζεται σε φυσικούς όρους, μια που το προϊόν της εργασίας αναφέρεται σε φυσικές μονάδες προϊόντος και ο πραγματικός μισθός στις μονάδες του προϊόντος της επιχείρησης που μπορεί να αγοράζει ο ονομαστικός μισθός, δεδομένης της τιμής P του προϊόντος.

Συνοψίζοντας μπορούμε να πούμε, ότι η ζήτηση εργασίας της επιχείρησης, για ένα δεδομένο ύψος ονομαστικού μισθού, καθορίζεται στο ύψος εκείνο ωρών εργασίας ή αριθμού εργαζομένων για το οποίο το φυσικό προϊόν της τελευταίας μονάδας εργασίας (ώρας ή εργαζόμενου) ισούται με τον πραγματικό μισθό.

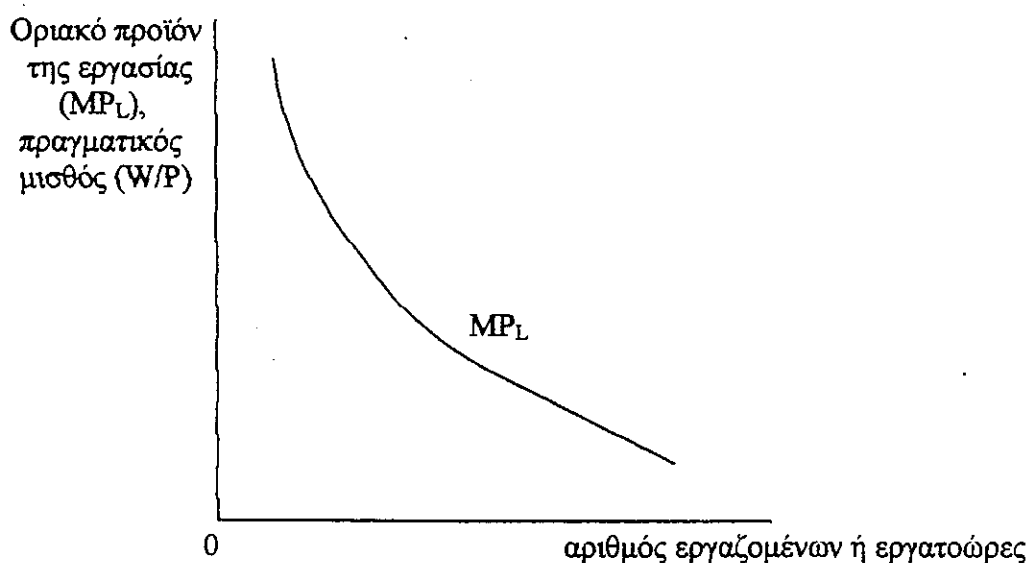
Η καμπύλη ζήτησης εργασίας της επιχείρησης προκύπτει από το συνδυασμό του ζητούμενου αριθμού ωρών εργασίας ή εργαζομένων με το ύψος πραγματικού μισθού και ταυτίζεται με την καμπύλη του οριακού προϊόντος της εργασίας (σχήμα 9). Η

²⁷ Ορίζεται ως το έσοδο από την πώληση μιας επί πλέον μονάδας προϊόντος.

²⁸ Ορίζεται ως το κόστος μιας επιπρόσθετης μονάδας εργασίας.

καμπύλη αυτή είναι φθίνουσα γιατί το οριακό προϊόν της εργασίας υπακούει στο νόμο των φθίνουσών αποδόσεων των συντελεστών παραγωγής. Αυτός ο νόμος έχει προκύψει από την εμπειρική παρατήρηση και λέει ότι το οριακό προϊόν ενός συντελεστή φθίνει όσο αυξάνει η κλίμακα παραγωγής και υπό την προϋπόθεση ότι το ύψος των άλλων συντελεστών παραμένει σταθερό. Στην περίπτωση μας, το οριακό προϊόν της εργασίας είναι φθίνον, διότι όσο αυξάνει η απασχόληση, κάθε επί πλέον εργαζόμενος έχει ένα ολοένα και μικρότερο μερίδιο του κεφαλαιουχικού αποθέματος²⁹ της επιχείρησης στη διάθεσή του και άρα η παραγωγικότητά του μειώνεται.

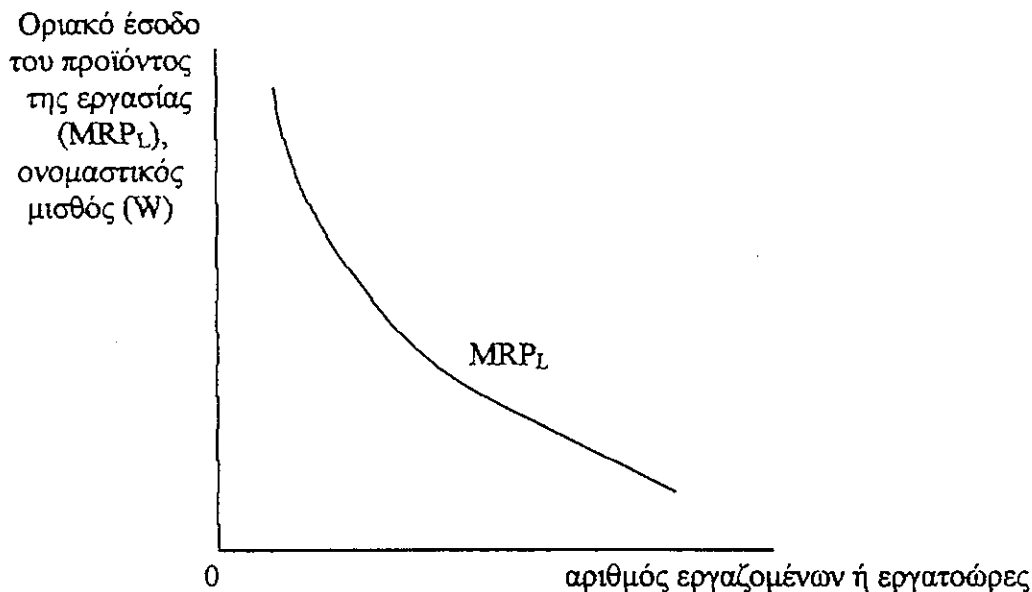
Σχήμα 9. Η ζήτηση εργασίας της επιχείρησης στο βραχυχρόνιο διάστημα



Έχει σημασία να αναφέρουμε ότι η ζήτηση εργασίας μπορεί να εκφραστεί και ως συνάρτηση του ονομαστικού μισθού w (σχήμα 10). Σ' αυτήν την περίπτωση, η καμπύλη ζήτησης εργασίας ταυτίζεται με την καμπύλη οριακού εσόδου του προϊόντος της εργασίας, μια που τα κέρδη μεγιστοποιούνται στο ύψος απασχόλησης για το οποίο είτε $MP_L = W/P$ είτε $MRP_L = W$. Οι δύο καμπύλες ζήτησης έχουν την ίδια κλίση, διότι η καμπύλη οριακού εσόδου προκύπτει από τον πολλαπλασιασμό της καμπύλης του οριακού προϊόντος με την τιμή του προϊόντος της επιχείρησης, εφόσον $MRP_L = MP_L * P$.

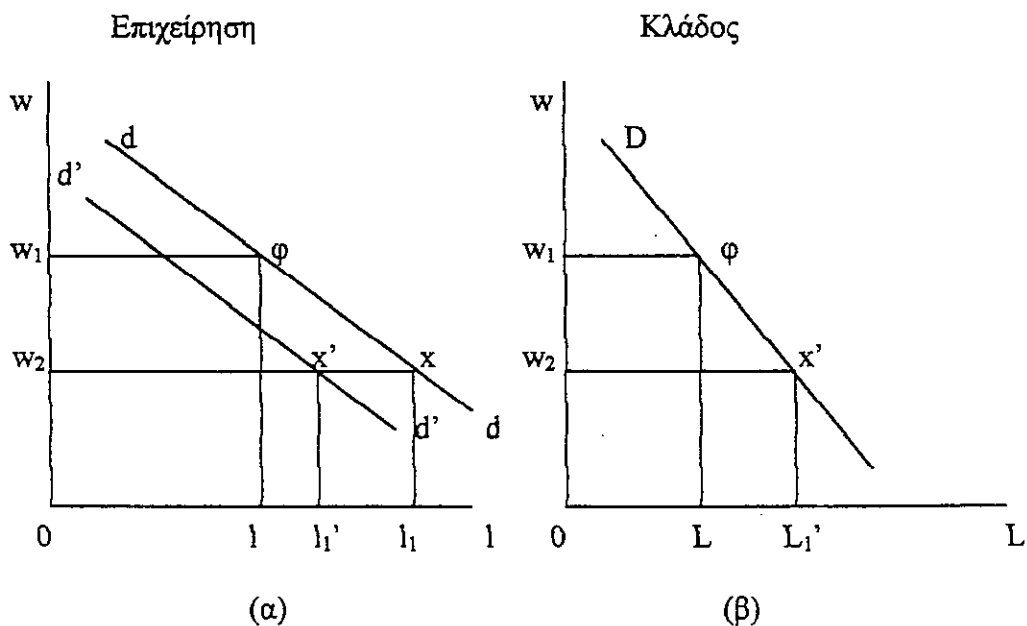
²⁹ Το κεφαλαιουχικό απόθεμα της επιχείρησης περιλαμβάνει τα κτίρια, τα εργαλεία και τα μηχανήματα, τον εξοπλισμό γραφείων κλπ..

Σχήμα 10. Η ζήτηση εργασίας της επιχείρησης στο βραχυχρόνιο διάστημα



Η καμπύλη ζήτηση εργασίας ενός κλάδου, για το προϊόν του οποίου ισχύουν ανταγωνιστικές συνθήκες αγοράς και πώλησης, δεν συνάγεται από το άθροισμα των καμπυλών ζήτησης των (ομοειδών) ατομικών επιχειρήσεων που τον απαρτίζουν. Είναι πιο απότομη από τις ατομικές καμπύλες, όπως φαίνεται και από το σχήμα 11, το οποίο ερμηνεύουμε στη συνέχεια.

Σχήμα 11. Από την ζήτηση εργασίας της επιχείρησης, στη ζήτηση εργασίας του κλάδου³⁰



³⁰ Το σχήμα αυτό επαναλαμβάνει με ελάχιστες τροποποιήσεις το διάγραμμα 5.3 της Πετρινιώτη (1989), σελ. 120.

Στο σχήμα 11(α) παρατηρούμε, ότι μία μείωση του μισθού από το επίπεδο w_1 στο επίπεδο w_2 θα επιφέρει αύξηση της ζητούμενης ποσότητας εργασίας της επιχείρησης από l σε l_1 . Αν όμως όλες οι επιχειρήσεις αυξήσουν την εισροή εργασίας τους, τότε θα αυξηθεί το μέγεθος της παραγωγής και θα παρατηρηθεί πτώση της τιμής του προϊόντος του κλάδου. Η πτώση της τιμής επιφέρει τη μετατόπιση της καμπύλης ζήτησης εργασίας κάθε επιχείρησης του κλάδου προς τα αριστερά, δεδομένου ότι η καμπύλη αυτή ταυτίζεται με την καμπύλη του οριακού εσόδου από το προϊόν της εργασίας MRP_L , που ισούται με $MP_L \cdot P$. Η μείωση της τιμής του προϊόντος του κλάδου προκαλεί μείωση της ζήτησης εργασίας κάθε ατομικής επιχείρησης για κάθε επίπεδο ονομαστικού μισθού.

Η μετατόπιση της καμπύλης ζήτησης της επιχείρησης από το d στο d' μειώνει τη ζητούμενη ποσότητα εργασίας για το επίπεδο μισθού w_2 από το l_1 στο l_1' . Το άθροισμα των ζητούμενων ποσοτήτων όλων των επιχειρήσεων του κλάδου στο επίπεδο μισθού w_2 είναι κατά συνέπεια το σημείο L_1' του σχήματος 11(β). Το άθροισμα αυτό είναι μικρότερο απ'ότι το άθροισμα των ποσοτήτων l_1 κάθε επιχείρησης, και γ'αυτό η κλίση της καμπύλης ζήτησης του κλάδου είναι πιο απότομη από αυτήν της καμπύλης της ατομικής επιχείρησης.

4.2 Ζήτηση εργασίας στο μακροχρόνιο διάστημα – Ανταγωνιστικές αγορές

Στο μακροχρόνιο διάστημα η επιχείρηση μπορεί να αυξήσει το απόθεμα κεφαλαίου της, να αλλάξει την τεχνολογία της και να υποκαταστήσει τους συντελεστές παραγωγής άμα μεταβληθούν οι σχετικές τιμές τους.

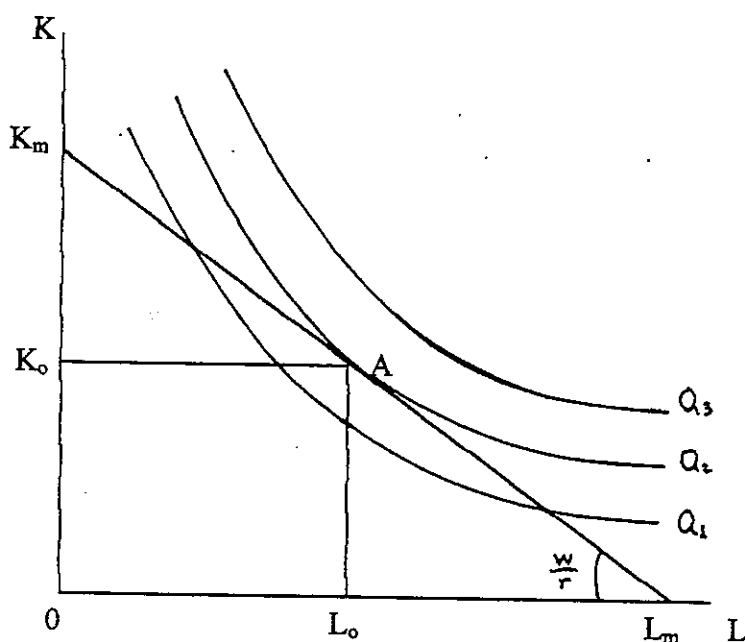
Η ζήτηση εργασίας της επιχείρησης στο μακροχρόνιο όπως και στο βραχυχρόνιο διάστημα προκύπτει από τη διαδικασία μεγιστοποίησης του κέρδους της, που προσδιορίζει ταυτόχρονα τόσο το επίπεδο παραγωγής όσο και τον άριστο συνδυασμό ποσοτήτων εργασίας και κεφαλαίου για παραγωγή με το ελάχιστο κόστος.

Η διαδικασία μεγιστοποίησης του κέρδους εμφανίζεται παραστατικά με τη βοήθεια του σχήματος 12. Στο σχήμα αυτό απεικονίζονται οι καμπύλες ίσου προϊόντος της επιχείρησης και η ευθεία ίσου κόστους της επιχείρησης. Οι καμπύλες ίσου προϊόντος είναι το σύνολο των συνδυασμών ποσοτήτων εργασίας και κεφαλαίου που παράγουν ένα δεδομένο ύψος προϊόντος. Η κλίση τους είναι αρνητική διότι οι εργασία και το κεφάλαιο είναι υποκατάστατοι συντελεστές. Δηλαδή όταν μειώνεται ο ένας συντελεστής πρέπει να αυξηθεί ο άλλος προκειμένου να διατηρηθεί το ίδιο

επίπεδο παραγωγής. Επίσης, οι καμπύλες ίσου προϊόντος στρέφουν τα κυρτά τους προς την αρχή των αξόνων. Αυτό σημαίνει ότι ο οριακός λόγος υποκατάστασης των συντελεστών παραγωγής είναι φθίνον, δηλαδή όσο μειώνεται ο ένας συντελεστής, πρέπει να αντικαθίσταται με ολοένα μεγαλύτερες ποσότητες του άλλου προκειμένου να διατηρηθεί το ίδιο επίπεδο παραγωγής. Ο φθίνον οριακός λόγος υποκατάστασης των συντελεστών οφείλεται στη φθίνουσα απόδοση του υποκατάστατου συντελεστή όσο αυξάνεται η χρήση του και μειώνεται η χρήση του άλλου.

Το ύψος της παραγωγής και ο άριστος συνδυασμός των ποσοτήτων εργασίας και κεφαλαίου αντιστοιχούν στο σημείο που η ευθεία ίσου κόστους της επιχείρησης εφάπτεται στην ανώτερη δυνατή καμπύλη ίσου προϊόντος. Η ευθεία ίσου κόστους αποτελεί τη διαγραμματική απεικόνιση της εξίσωσης $TC = wL + rK$, όπου TC το συνολικό κόστος της παραγωγής, w το ωρομίσθιο, L η απασχόληση, K το κεφάλαιο που χρησιμοποιεί η επιχείρηση και r η αμοιβή της κάθε μονάδας κεφαλαίου.

Σχήμα 12. Μεγιστοποίηση του κέρδους της επιχείρησης



Στο σημείο επαφής A η κλίση της καμπύλης ίσου προϊόντος είναι η ίδια με την κλίση της ευθείας ίσου κόστους. Δηλαδή ο λόγος του οριακού προϊόντος της εργασίας προς το οριακό προϊόν του κεφαλαίου ισούται με το λόγο του ωρομισθίου προς το επιτόκιο:

$$(MP_L/MP_K) = (w/r) \Rightarrow$$

$$\boxed{(w/MP_L) = (r/MP_K)}$$

Η εξίσωση που βρίσκεται σε πλαίσιο μας λέει, ότι προκειμένου να μεγιστοποιήσει τα κέρδη της, η επιχείρηση οφείλει να προσαρμόσει τις εισροές εργασίας και κεφαλαίου με τέτοιο τρόπο, ώστε το οριακό κόστος της παραγωγής μιας επί πλέον μονάδας προϊόντος χρησιμοποιώντας εργασία (w/MP_L) να είναι ίσο με το οριακό κόστος παραγωγής μιας επιπλέον μονάδας προϊόντος χρησιμοποιώντας κεφάλαιο (r/MP_K).³¹

Γιατί πρέπει να συμβαίνει αυτό; Διότι για να μεγιστοποιήσει τα κέρδη της, η επιχείρηση πρέπει να παράγει το δεδομένο επίπεδο παραγωγής με το ελάχιστο κόστος. Είναι λογικό ότι, αν η επιχείρηση μπορεί να παράγει το προϊόν της πιο φτηνά με το να χρησιμοποιεί τον ένα συντελεστή έναντι του άλλου, τότε δεν παράγει με το ελάχιστο κόστος. Έχει περιθώρια περικοπής κόστους.

4.3 Οι επιπτώσεις μιας μεταβολής του μισθού και της ζήτησης για το προϊόν στη ζήτηση εργασίας

Ποιά επίπτωση θα είχε μία μεταβολή του μισθού στη ζήτηση εργασίας; Μία αύξηση του μισθού θα οδηγούσε στη μείωση της ζήτησης εργασίας για δύο λόγους που συνοψίζονται στο *αποτέλεσμα κλίμακας* και στο *αποτέλεσμα υποκατάστασης*. Το αποτέλεσμα κλίμακας δρά στο βραχυχρόνιο διάστημα, κατά το οποίο η αύξηση του μισθού προκαλεί μείωση του επιπέδου του προϊόντος για το οποίο η επιχείρηση μεγιστοποιεί τα κέρδη της και άρα μείωση των εισροών εργασίας και κεφαλαίου. Το αποτέλεσμα υποκατάστασης δρα στο μακροχρόνιο διάστημα, κατά το οποίο η αύξηση του μισθού προκαλεί υποκατάσταση της εργασίας με κεφάλαιο, ώστε να αποκατασταθεί η ισότητα των λόγων $(w/MP_L) = (r/MP_K)$ που διαταράχθηκε με την ύψωση του μισθού και έτσι να μπορέσει η επιχείρηση να παράγει ξανά με το ελάχιστο κόστος. Η υποκατάσταση εργασίας με κεφάλαιο δρα εξισορροπητικά, διότι αυξάνει το οριακό προϊόν της εργασίας και μειώνει το οριακό προϊόν του κεφαλαίου και άρα μειώνει το πρώτο κλάσμα και αυξάνει το δεύτερο.

Από τα παραπάνω γίνεται φανερό ότι μία αύξηση του μισθού έχει αρνητική επίπτωση επί της ζήτησης εργασίας τόσο στο βραχυχρόνιο όσο και στο μακροχρόνιο διάστημα, ενώ το αποτέλεσμά της στο απόθεμα κεφαλαίου είναι αμφίβολο (αρνητικό

³¹ Από τα w/MP_L και $MP_L = (\Delta Q/\Delta L)$ προκύπτει ότι $(w/MP_L) = (w\Delta L)/\Delta Q$. Το $w\Delta L$ εκφράζει το κόστος μιας επιπλέον μονάδας εργασίας και το ΔQ την επί πλέον μονάδα προϊόντος. Άρα ο λόγος w/MP_L αντιπροσωπεύει το οριακό κόστος παραγωγής μιας επιπλέον μονάδας προϊόντος χρησιμοποιώντας εργασία. Παρομοίως $(r/MP_K) = (r\Delta K)/\Delta Q$ και ο λόγος r/MP_K αντιπροσωπεύει το οριακό κόστος παραγωγής μιας επιπλέον μονάδας προϊόντος χρησιμοποιώντας κεφάλαιο.

στο βραχυχρόνιο και θετικό στο μακροχρόνιο διάστημα). Συμπεραίνοντας λοιπόν θα λέγαμε ότι η ζήτηση εργασίας είναι αρνητική συνάρτηση του μισθού τόσο στο βραχυχρόνιο όσο και στο μακροχρόνιο διάστημα.

Τι θα γινόταν σε περίπτωση μείωσης του μισθού; Ακριβώς τα αντίθετα απ'ότι στην περίπτωση αύξησης των μισθών. Το αποτέλεσμα κλίμακας θα οδηγούσε στο βραχυχρόνιο διάστημα σε αύξηση του επιπέδου παραγωγής και άρα σε αύξηση της ζητούμενης ποσότητας εργασίας.³² Στο μακροχρόνιο διάστημα θα δρούσε το αποτέλεσμα υποκατάστασης, που θα οδηγούσε σε αύξηση της χρησιμοποιούμενης ποσότητας εργασίας και σε μείωση της χρησιμοποιούμενης ποσότητας κεφαλαίου. Κατά συνέπεια, μία μείωση του μισθού οδηγεί σε αύξηση της ζητούμενης ποσότητας εργασίας τόσο στο βραχυχρόνιο όσο και στο μακροχρόνιο διάστημα και προκαλεί μείωση του κεφαλαιακού αποθέματος στο μακροχρόνιο διάστημα.

Στην εισαγωγή αυτού του κεφαλαίου υπαινιχθήκαμε, ότι εκτός από τη μεταβολή στο απόθεμα του κεφαλαίου της και στην τεχνολογία παραγωγής, στο μακροχρόνιο διάστημα η επιχείρηση μπορεί να αντιμετωπίσει και μία μεταβολή στη ζήτηση για το προϊόν της, που μπορεί να οφείλεται σε αλλαγή των καταναλωτικών προτιμήσεων ή σε μεταβολή των σχετικών τιμών. Η καμπύλη ζήτησης μετατοπίζεται παράλληλα προς τα δεξιά, σε περίπτωση αύξησης της ζήτησης για το προϊόν, ή παράλληλα προς τα αριστερά, σε περίπτωση μείωσης της ζήτησης για το προϊόν. Αυτό σημαίνει ότι η αύξηση της ζήτησης του προϊόντος αυξάνει τη ζήτηση εργασίας για κάθε επίπεδο μισθού και η μείωση της ζήτησης του προϊόντος μειώνει τη ζήτηση εργασίας για κάθε επίπεδο μισθού. Δηλαδή, μακροχρόνια, η ζήτηση εργασίας είναι θετική συνάρτηση της ζήτησης προϊόντος.

³² Αλλά όχι σε αύξηση της ποσότητας και κεφαλαίου, διότι εξ υποθέσεως το κεφαλαιακό απόθεμα δεν μπορεί να αυξηθεί στο βραχυχρόνιο διάστημα.