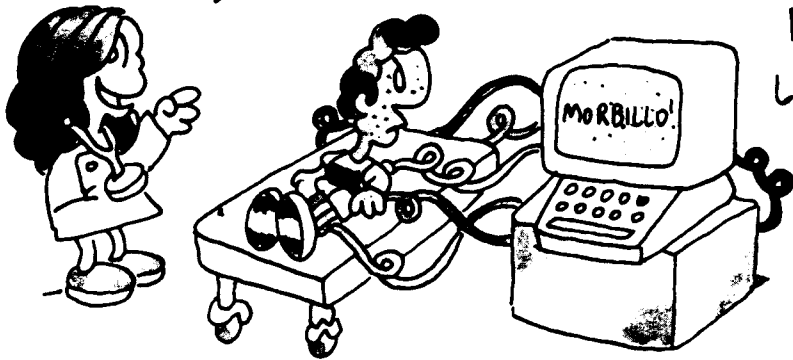


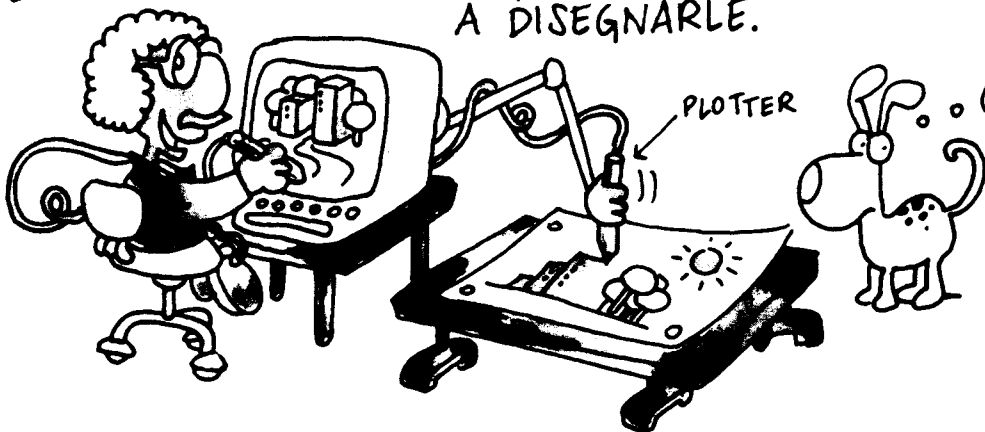
NO SONO MEDICO E USO IL COMPUTER PER FARE LE DIAGNOSI.



NO SONO INGEGNERE, PROGETTO AUTO E LE COLLAUDO... TUTTO CON IL COMPUTER.



NO SONO ARCHITETTO E PROGETTO CASE E INTERE CITTA', ED E' IL COMPUTER A DISEGNARLE.



QUESTO "COSO" SI CHAMA COME ME, MA PER FAVORE NON CONFONDIAMO

# ΤΟ ΠΑΡΑΛΛΗΛΟ ΣΧΟΛΕΙΟ

ΠΩΛΙΝΑ ΠΑΝΤΖΟΥ

Τα Μέσα Μαζικής Ενημέρωσης (ΜΜΕ) έχουν εισβάλλει, κερδίζουν συνεχώς έδαφος και τείνουν να κατακτήσουν τη ζωή της νέας γενιάς.

Η τηλεόραση, το ραδιόφωνο, ο κινηματογράφος, τα έντυπα, η βιομηχανοποιημένη κουλτούρα είναι σήμερα μια παγκόσμια πραγματικότητα με τεράστιες πολιτικές, οικονομικές, ιδεολογικές και ίσως και βιολογικές συνέπειες.

Τα σημερινά παιδιά πέρα από τις γνώσεις και τις πληροφορίες που δέχονται από το επίσημο σχολείο, βομβαρδίζονται καθημερινά από τα ΜΜΕ.

Οι γνώσεις, οι αξίες και οι ευαισθησίες που οι γονείς και οι δάσκαλοι άλλοτε εντύπωναν στα παιδιά, χρησιμοποιώντας σαν μέσον τον λόγο, τον πίνακα, την ανάγνωση, την ανθρώπινη επαφή και επικοινωνία, δεν αποτελούν σήμερα παρά συμπλέοντα μόρια που ψάχνουν να βρουν συνδετικό ιστό μέσα στον απρόσωπο καταιγισμό των πληροφοριών που παρέχουν τα ΜΜΕ.

Έτσι έχει διαμορφωθεί ένα δεύτερο σχολείο που λειτουργεί παράλληλα με το επίσημο και συμβάλλει, μέσα από διαφορετικές τεχνικές και μεθόδους, στην εκπαίδευση, διαπαιδαγώγηση και κοινωνικοποίηση της νέας γενιάς.

Στις μέρες μας η συμβολή του παράλληλου σχολείου ίσως είναι ακόμη πιο καθοριστική από αυτήν του παραδοσιακού σχολείου: Το μέσο Αμερικανόπουλο, ανάμεσα στα 6 και 18 του χρόνια έχει περάσει 15.000 ώρες μπροστά στη μικρή οθόνη της τηλεόρασης και 11.000 ώρες στο σχολείο<sup>1</sup>.

## I. Ηλεκτρονικά ΜΜΕ

### Ένας καινούριος Γαλαξίας

Μέχρι την εποχή του MARSHALL MAC LUHAN οι αναλύσεις γύρω από τα ΜΜΕ μελετάνε κυρίως το περιεχόμενο των μηνυμάτων που μεταδίδουν τα μέσα υποστηρίζοντας ότι η ουσία βρίσκεται στο ίδιο το μήνυμα.

Το δόγμα MAC LUHAN έρχεται να απο-ιδεολογικοποιήσει την λειτουργία των μέσων με την περιφημη πρόταση του: «Το μέσον είναι το ίδιο το μήνυμα»<sup>2</sup>.

Τα μηνύματα δεν έχουν σημασία αυτά καθαυτά. Σημασία έχουν κυρίως τα Μέσα που τα μεταδίδουν. Το περιεχόμενο δηλαδή του μηνύματος έχει πολύ μικρότερη σημασία από τον ίδιο τον αγωγό.

Διακρίνει τα Μέσα σε θερμά και ψυχρά. Τα θερμά Μέσα δεν απαιτούν μεγάλη προσπάθεια για την ανάγνωση των μηνυμάτων. Οι πληροφορίες που παρέχουν είναι έτοιμες ν' απομωιωθούν από τον δέκτη.

Αντίθετα τα ψυχρά Μέσα μεταδίδουν μηνύματα που απαιτούν, για να γίνουν κατανοητά, την ενεργητική συμμετοχή του δέκτη.

«Μαζί με την τυπογραφία και την αλφαριθμητική-ψηφιακή γραφή, μπορούμε να κατατάξουμε στα θερμά Μέσα το ραδιόφωνο, τον κινηματογράφο (με εξαίρεση το κινούμενο σχέδιο)

τον φωνογράφο και τη φωτογραφία σαν φορείς ολοκληρωμένων μηνυμάτων που επιβάλλονται από μόνα τους και δεν αφήνουν παρά ελάχιστα περιθώρια για προσωπική ερμηνεία του υποκειμένου που τα δέχεται. Αντίθετα, μαζί με τον λόγο και την γραφή με ιδεογραμματα [...], πρέπει να συμπεριλάβουμε στα ψυχρά Μέσα [...] κυρίως την τηλεόραση<sup>3</sup>.

Ως τον MAC LUHAN τα Μέσα που μεταδίδουν μια κουλτούρα συμβάλλουν στην τροποποίηση και στη διαμόρφωσή της.

Επομένως αποτελούν την καθοριστική αιτία της μορφής μιας κουλτούρας σε μια δεδομένη στιγμή.

Η ιστορία της κουλτούρας αναπαράγει την ιστορία των Μέσων μετάδοσής της. Κάθε Μέσο επικοινωνίας στηρίζεται σε μια αίσθηση και επηρεάζει ανάλογα την ανθρώπινη σκέψη. Στις κοινωνίες που ήταν οργανωμένες με βάση τις φυλές, τα μηνύματα ήταν φωνητικά, χρησιμοποιούσαν κυρίως την ακοή και είχαν σαν αποτέλεσμα να αναπτυχθεί εξαιρετικά η μνήμη. Αργότερα, με το πέρασμα στη γραφή μεταγράφονται σε γλωσσικά σύμβολα. Από την ακοή περνάμε στην όραση. Με την ανάπτυξη της τυπογραφίας η όραση επιβλήθηκε-επικράτησε στην ακοή. Έτσι επιτεύχθηκε το πέρασμα στο Γαλαξία Γκούτεμπεργ, όπου κυριάρχησε ο ορθολογισμός και η γραμμικότητα της γραφής. Τέλος με την ανάπτυξη των ηλεκτρονικών Μέσων περάσαμε στο χώρο του Γαλαξία Μαρκόνι.

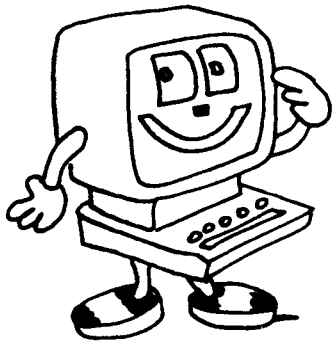
Τα Μέσα της ηλεκτρονικής εποχής επηρεάζουν και τροποποιούν – μεταβάλλουν – την μορφή της κουλτούρας και της παιδείας και την καθιστούν ολοκληρωτικά διαφορετική από εκείνη της εποχής της τυπογραφίας<sup>4</sup>.

Η κρίση της παιδείας εντοπίζεται από τον MAC LUHAN στην αδυναμία του σχολείου να εντάξει δημιουργικά τις μορφές της σύγχρονης κουλτούρας του Γαλαξία Μαρκόνι στο κατεστημένο της προηγούμενης κουλτούρας του Γαλαξία Γκούτεμπεργ.

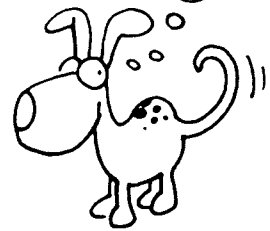
«Κάτι δεν πάει καλά [...]. Τα περισσότερα σχολεία, παρά τις σημαντικές προόδους που έχουν πετύχει στους τομείς της αρχιτεκτονικής και της παιδαγωγικής, ξοδεύουν όλο και περισσότερο χρόνο και δυνάμεις στο να ετοιμάζουν τους μαθητές για ένα κόσμο που πια δεν υπάρχει»<sup>5</sup>.

Αυτή ακριβώς η άποψη παρουσιάζει για μας ιδιαίτερο ενδιαφέρον και θ' αποτελέσει αφετηρία της συλλογιστικής μας:

1. P. Gavi. «Des cours de television dans une école de Californie. Liberation 18 Mai 1981 p 11.
2. Mac Luhan — Pour comprendre les media, trad, française de Jean Paré, Paris, Mame-le Seuil 1968.
3. J. Cazeneuve. Les Pouvoirs de la télévision, Paris, Gallimard, «Idees, 1970 pp. 70-71.
4. Mac Luhan M. La Galaxie Gutemberg face à la ère electronique Les civilisations de l' âge oral a l' imprimerie trad. Française de Jean Paré, Paris Le Seuil 1967.
5. Mac Luhan M. Mutations 1990. trad, française Paris, Mame-le Seuil 1969.



ANCH'IO SONO  
OTTIMISTA,  
RAGAZZI.

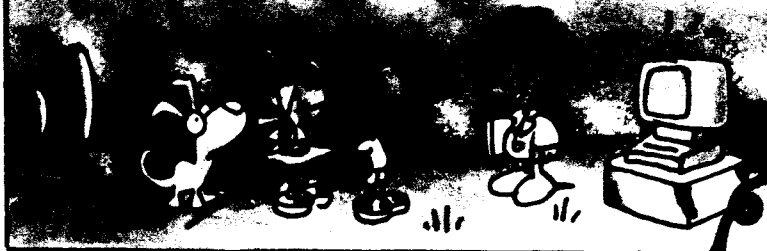
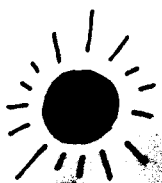


**P**ER LA PRIMA VOLTA  
TUTTO IL SAPERE UMANO  
PUO' ESSERE RACCOLTO, ELABORATO  
CONSERVATO E MESSO  
A DISPOSIZIONE DEI  
RICERCATORI E DEGLI STUDIOSI  
DI TUTTO IL MONDO.

**O**GNI SCIENZA PURA O APPLICATA  
AVRA' SVILUPPI E SBOGCHI  
INIMMAGINABILI.



STAVAMO  
CERCANDO  
UNA NUOVA VARIETA'  
E IL COMPUTER  
CI HA DATO UNA  
MANO.



Το χάσμα ανάμεσα στο παραδοσιακό και στο παράλληλο σχολείο:

Το σχολείο, προσκολλημένο στο Γαλαξία GUTEMBERG, αντιστέκεται και ανταγωνίζεται την σύγχρονη σφαιρική και μαζική κουλτούρα. Τα σημερινά παιδιά ζουν ανάμεσα σε δυο παράλληλους κόσμους: Ανάμεσα στην ορθολογική γραμμικότητα της όρασης και την σφαιρική συναίσθηση των οπτικοακουστικών Μέσων.

## II. Σχολείο και Παράλληλο Σχολείο:

### «Εν αρχή ην... ο πόλεμος»...

Η εξάπλωση των ΜΜΕ οδηγεί τους εκπαιδευτικούς σε θέση άμυνας. Ο δάσκαλος, «αρχέτυπο της σταθερότητας και της σχεδόν παθολογικής προσκόλλησης στο παρελθόν και στην παράδοση»<sup>6</sup> αισθάνεται πολιορκημένος από τον ξένο εισβολέα που προσελκύει και γοητεύει τους μικρούς μαθητές. Οι εκπαιδευτικοί χάνουν το μονοπώλιο της μεταδίδωσης της γνώσης και μαζί με αυτό καταρρέει και το αναβαθμισμένο κοινωνικό τους «status».

Ο δάσκαλος σαν «κατεστραμμένος αριστοκράτης»<sup>7</sup> προτίθεται να αγωνισθεί με όσα μέσα διαθέτει προκειμένου να επανακτήσει χαμένες εξουσίες και την «παλαιάν αίγλην και δόξαν».

Η παιδαγωγική πολεμολογία χρησιμοποιείται σαν ένα από τα πιο ισχυρά όπλα ενάντια στα ΜΜΕ.

Οι εκπαιδευτικοί μερικές φορές μέσα από στείρο αρνητισμό, αισθάνονται την ανάγκη να προστατέψουν το σχολείο, μοναδικό φρούριο της γνώσης, υψώνοντας τείχη που το διαφυλάττουν από κάθε ξένο εισβολέα αλλά παράλληλα το αποκλούν από την ίδια τη ζωή.

Το 1964 ο C. BREMOND περιγράφει με τον πιο γραφικό ύψους τρόπο τη σχέση δασκάλων – ΜΜΕ.

«Αν στη Γαλλία τα πράγματα συμβούν όπως στις ΗΠΑ, οι δάσκαλοι θα είναι οι τελευταίοι που θ' αγοράσουν τηλεόραση επειδή όμως έχουν ανάγκη να είναι ενημερωμένοι και να δείχνουν ότι είναι ενημερωμένοι [...] μπορεί εύκολα, από αυτό, να συμπεράνει κανείς ότι οι τελευταίοι εκπαιδευτικοί που θ' αγοράσουν τηλεόραση θα το κάνουν από ανάγκη, από καθήκον, όταν όλοι οι υπόλοιποι Γάλλοι θα την έχουν αγοράσει από ευχαρίστηση»<sup>8</sup>...

## III. Οι εκπαιδευτικοί κατηγορούν το Παράλληλο Σχολείο

Οι αρνητικές επιδράσεις που αποδίδουν στα ΜΜΕ δάσκαλοι και ερευνητές θα μπορούσαν να συνοψισθούν ως εξής:

— Νοσηρή επίδραση στην ψυχοσωματική υγεία του παιδιού, εκνευρισμός, επιθετικότητα, οπτική κόπωση, αδυναμία συγκέντρωσης, αδυναμία έκφρασης, γλωσσική πτώχευση, πνευματική σκνηρία και παθητικότητα. Ας δούμε όμως πιο αναλυτικά τι λένε οι ίδιοι οι δάσκαλοι.

«Τα παιδιά έχουν μάθει να βλέπουν τον κόσμο μέσα από την οθόνη της τηλεόρασης»...

«Η στάση των μαθητών στην τάξη καθορίζεται από την τηλεόραση. Τα παιδιά έρχονται να δουν το μάθημα σαν να πρό-

κειται για τηλεοπτική εκπομπή... κάθονται στις καρέκλες και περιμένουν το θέαμα... αρνούνται κάθε ενεργητική συμμετοχή... Όταν παρεμβαίνουν το κάνουν για να δώσουν τη γνώμη τους για θέματα που συνήθως αγνοούν, σαν να πρόκειται για «γκάλοπ»... Ανάμεσα στον δημοσιογράφο που κάνει «γκάλοπ» και στον δάσκαλο που ρωτά τα παιδιά βλέπουν περισσότερο διαφορά στο «στίλ» παρά στην ίδια τους τη «λειτουργία»<sup>9</sup>.

— Η τηλεόραση ρίχνει τα παιδιά στα βαθιά νερά χωρίς να ξέρουν κολύμπι. «Τα εισάγει με βίαιο τρόπο στον κόσμο των ενήλικων χωρίς να παίρνει υπόψη τις ιδιαιτερότητες του νοητικού επιπέδου ανάπτυξης του παιδιού».

— Όταν τα μικρά παιδιά εκτίθενται στα ΜΜΕ σε «μη ελεγχόμενες δόσεις» κινδυνεύουν να βρεθούν σ' ένα κόσμο τελείως διαφορετικό από τον κόσμο της πραγματικότητας, όπου τα όρια ανάμεσα στην αλήθεια και το ψέμα, ανάμεσα στη φαντασία και την πραγματικότητα είναι θολά και ακαθόριστα.

— Το παράλληλο σχολείο παρέχει στο παιδί την ψευδαίσθηση της γνώσης: επιφανειακή, ασύνδετη, ασυνεχής, αιωρούμενη...

— ... Καταργεί την προσπάθεια, τον κόπο, τις επίπονες διαδικασίες. Διαπαιδαγωγεί στη λογική της ευκολίας και της προσιρότητας. Ο χαρακτήρας των ΜΜΕ είναι καθαρά ηδονιστικός, προβάλλουν αξίες και μοντέλα αμφίδολης ποιότητας, νοσηρά...

— Αναπαράγουν την ιδεολογία των εκάστοτε κρατούντων και της άρχουσας τάξης...

— Δεν δίνουν δυνατότητα απάντησης, δεν αφήνουν περιθώρια για συνδιαλλαγή, αλλά βομβαρδίζουν τους μικρούς δέκτες, καλλιεργώντας έτσι την παθητικότητα και την πνευματική υποτονικότητα.

Τα επιχειρήματα-κατηγορίες ενάντια στο Παράλληλο Σχολείο δεν έχουν τέλος. Θα μπορούσαν να δημοσιεύονται σε συνέχειες στα επόμενα τεύχη.

## IV. Το χάσμα των παραλλήλων Παρατηρήσεις

Όπως είδαμε και στο προηγούμενο κεφάλαιο, οι εκπαιδευτικοί, εκπροσωπώντας το επίσημο σχολείο ενοχοποιούν τα ΜΜΕ για τις αρνητικές επιδράσεις που εξασκούν στα παιδιά, δρομολογώντας τη ρήξη και τον ανταγωνισμό ανάμεσα στα δυο σχολεία που το καθένα από την πλευρά του προσπαθεί να προσελκύσει και να κατακτήσει τη νέα γενιά.

Τα ΜΜΕ εκπέμπουν με ξέφρενους ρυθμούς ερεθίσματα που το σχολείο, οχυρωμένο μέσα στα γυάλινα του τείχη, αντανάκλα χωρίς να επιτρέπεται να διεισδύσουν στο εσωτερικό του.

Μέσα από πρακτικές και μεθόδους διαφορετικές και αλληλοαναιρούμενες διαγράφονται έτσι οι δύο παράλληλοι και παρπληρωματικοί κόσμοι του σχολείου και των Μέσων Μαζικής Ενημέρωσης.

6. Luis Procher «L' Ecole Parallele», Paris Larousse 1974 p. 85.

7. G. Dureau «Les instituteurs» Paris Le Seuil 1957 p. 159.

8. C. Bremond, Les Enseignants et la culture de masse (Cahiers universitaires catholiques», 1964, No 9-10).

9. LE MONDE 7-8-9-11 και 12 Ιανουαρίου 1966. Στοιχεία από έρευνα «Κέντρον Μελετών ΜΜΕ» (CE.C.M.A.S) Διευθυντής έρευνας C. BREMOND.

Στον κόσμο της εικόνας, του ήχου και της κίνησης αντιπα-  
τιθέται ο λόγος και η στατικότητα του παραδοσιακού σχο-  
λείου.

Στο θέαμα, την ξεκούραση και την ψυχαγωγία που προσφέ-  
ρουν στα παιδιά τα ΜΜΕ αντιπαράτιθενται η προσπάθεια και  
οι κοπιαστικές διαδικασίες στις οποίες στηρίζεται η μάθηση  
στο παραδοσιακό σχολείο. Το σχολείο προτείνει στα παιδιά  
μοντέλα μέσα από το τροχοφόρο της ιστορίας τη στιγμή που τα  
ΜΜΕ αντλούν τα αντίστοιχα μοντέλα και θέματα μέσα από την  
επικαιρότητα και τις προσλαμβάνουσες του παρόντος.

Τέλος, την ίδια ώρα που η τηλεόραση και τα εικονογραφη-  
μένα περιοδικά προτρέπουν τα παιδιά να «στρουμφίσουν» για  
να «τη βρουν», το σχολείο πιστεύει ότι με την «αρωγή» που  
προσφέρει στη νέα γενιά, συμβάλλει στην «ευδοκίμησή» της...

#### IV. 1

Τι μπορεί να σημαίνει ότι το σημερινό παιδί ζει ανάμεσα σε  
δυο κόσμους;

Στη γλώσσα του MAC LUHAN ότι ζει ανάμεσα στο «Γαλα-  
ξία Γκούτεμπεργ» και στο «Γαλαξία Μαρκόνι».

«Τα παιδιά που μαθαίνουν να διαβάζουν τηλεόραση προ-  
τού μάθουν να διαβάζουν τη γραφή θα έχουν ένα κόσμο δια-  
νοητικό και συναισθηματικό τελείως διαφορετικό από εκείνο  
των προηλεκτρονικών γενεών»<sup>10</sup>.

Το σημερινό παιδί γνωρίζει τα ΜΜΕ προτού γνωρίσει το  
σχολείο. Έρευνες στην Αμερική και στην Ευρώπη υποστηρί-  
ζουν ότι τα παιδιά προσχολικής ηλικίας βλέπουν Τ.Β. περίπου  
1000 ώρες το χρόνο. Η σημερινή γενιά λοιπόν ζει την εποχή της  
εικόνας. Σε καμιά άλλη εποχή η γλώσσα της εικόνας, τα ση-  
μαίνοντα και τα σημασιόμενά της δεν τροφοδοτήσαν και δεν  
τροφοδοτήθηκαν από την παιδική ηλικία όσο στις μέρες μας.

Σε αντίθεση με την εποχή του το επίσημο σχολείο στηρίζεται  
στο λόγο.

«Η εικόνα... είναι υποτιμημένη από το επίσημο σχολείο. Α-  
κόμη και όταν την αποδέχεται το κάνει για να την υποτάξει και  
να κυριαρχήσει πάνω της βάζοντας πάντα στην υπηρεσία του  
λόγου... με λίγα λόγια το σχολείο αποδέχεται την εικόνα για να  
την αναιρέσει»<sup>11</sup>.

Χωρίς να επιδιώκουμε να παρουσιάσουμε εξαντλητικά και  
να συμμετάσχουμε στη διαμάχη εικόνας-λόγου, θα σταθούμε  
μόνο σε διαπιστώσεις που παρουσιάζουν για μας ενδιαφέρον.

Αν δεχθούμε τις θεωρίες του MAC LUHAN, θα πρέπει να  
συμπεράνουμε ότι τα ηλεκτρονικά ΜΜΕ τείνουν να επιφέρουν  
διαφοροποιήσεις ως προς τους μηχανισμούς πρόσληψης και  
οργάνωσης στη σφαίρα των νοητικών λειτουργιών.

Ας πάρουμε το παράδειγμα της τηλεόρασης: Από τα 3 με 4  
εκατομμύρια σημεία ανά δευτερόλεπτο της τηλεοπτικής εικό-  
νας, ο μικρός τηλεθεατής επιλέγει μόνο μερικές εκατοντάδες  
σημεία για να διαμορφώσει την τηλεοπτική εικόνα που ο ίδιος  
αντιλαμβάνεται. Πρακτικά και ίσως λίγο απλουστευμένα θα  
λέγαμε ότι ο μικρός τηλεθεατής δημιουργεί την εικόνα του α-  
νάλογα με τα σημεία της επιλογής τους. Ο μικρός τηλεθεατής  
λοιπόν προτού πάει σχολείο έχει εξοικειωθεί με μηχανισμούς  
αντίληψης τηλεοπτικής εικόνας τους οποίους προσπαθεί (μά-  
ταια βέβαια) να εφαρμόσει και στο σχολείο. Βυθισμένος στη  
φαιρική συναίσθηση προσπαθεί να επιλέξει σημεία και δύ-

σκολα μπορεί ν' ακολουθήσει την γραμμικότητα και την ορθο-  
λογικότητα της γραφής.

Στο συγκινησιακό και συναισθηματικό τομέα τα παιδιά του  
Γαλαξία Μαρκόνι αναμένεται να παρουσιάζουν διαφοροποιή-  
σεις από τα παιδιά των άλλων Γαλαξιών. Π.χ. τα παιδιά που  
βρίσκονται στο αισθησιακινητικό στάδιο ανάπτυξης (3-6 χρό-  
νων)\* δεν παρακολουθούν τηλεόραση επειδή κατανοούν το  
θέαμα αλλά, όπως υποστηρίζει χαρακτηριστικά η LILIANE  
LURCAT<sup>12</sup>, ο συγκινησιακός βομβαρδισμός στον οποίο υπο-  
βάλλονται τα μικρά παιδιά είναι εκείνος που τα καθηλώνει κα-  
θημερινά μπροστά στην Τ.Β.

Ο μικρός τηλεθεατής συμμετέχει περισσότερο μέσα από την  
συγκινησιακή και δραματική βίωση του θεάματος παρά μέσα  
από διανοητικές επεξεργασίες.

#### IV. 2

«Το καλό και το κακό»...

Απόψεις του τύπου «καλό σχολείο» – «κακά ΜΜΕ» εκ-  
φράζουν απλοϊκή μονόπλευρη προκατάληψη που δεν αφήνει  
περιθώρια για δυναμική ανάλυση των δυο συστημάτων πληρο-  
φόρησης.

Μια κριτική στάση απέναντι τόσο στο σχολείο όσο και στα  
ΜΜΕ θα επέτρεπε τον εντοπισμό των θετικών και των αρνητι-  
κών επιδράσεων του καθενός από τα δύο παράλληλα σχολεία.  
Σχεδόν όλες οι κατηγορίες που προαναφέρθηκαν και ενοχοποι-  
ούν το παράλληλο σχολείο, εξετάζοντάς τες μέσα από ένα δια-  
φορετικό πρίσμα, θα βάραιναν και την επίσημη εκπαίδευση.  
Παράδειγμα:

Η διαπίστωση ότι τα ΜΜΕ προβάλλουν την ιδεολογία των  
εκάστοτε κρατούντων είναι ούτε λιγότερο ούτε περισσότερο  
προφανής από το ότι το παραδοσιακό σχολείο είναι φορέας  
της ίδιας ιδεολογίας<sup>13</sup>. (Υπό συζήτηση ποιός από τους δύο φο-  
ρείς χρησιμοποιεί τις πιο ύπουλες και αποτελεσματικές μεθό-  
δους και γιατί).

\* Σύμφωνα με θεωρίες WALLON-PIAGET.

10. Joseph Proran in Pauline Hubert «La télévision pour enfants» Ed. A de Boeck — Bruxelles 1981.
11. G. Jacquinet «On demande toujours des intenteurs» Communications: Apprendre de media 33. 1981. Seuil p.20.
12. LILIANE LURCAT «A CINQ ANS SEUL AVEC GOLDORAK» SYROS PARIS 1981.
13. Ο MICHEL MATTELART σ' ένα περίφημο άρθρο του δημοσιευ-  
μένο το 1982 στο περιοδικό «L' HOMME ET LA SOCIÉTÉ No  
65,66, σελ. 121-149 με τίτλο «Τηλεόραση, παιδεία και μαζική κουλ-  
τούρα», αναλύει, αντιπαραθέτοντας στοιχεία, τον ρόλο που παίξα-  
νε τα ιδρύματα FORD και CARNEGIE στην εκπαίδευση στις  
ΗΠΑ. Το 1951 το ίδρυμα FORD δημιουργεί το «Ταμείο για την  
πρόοδο της Εκπαίδευσης», που στάθηκε ένας από τους πιο σημα-  
ντικούς χρηματοδότες εκπαιδευτικών ερευνών. Τα ίδια ιδρύματα  
(FORD-CARNEGIE) παίζανε κυρίαρχο ρόλο στη δημιουργία της  
δημόσιας τηλεόρασης στις ΗΠΑ. Από το 1951 ως το 1961 η FORD  
είναι πρωταρχικός παράγοντας της ανάπτυξης της Εκπαιδευτικής  
τηλεόρασης (Ε.Τ.Β.). Δημιουργεί το Εκπαιδευτικό Ραδιοηλεκτρο-  
πικό Κέντρο (1952) με την ιστορία του οποίου συνδέονται οι καλύ-  
τερες παιδικές εκπομπές (Η γνωστή σειρά SESAME STREET  
κ.λπ.).

Από την άλλη πλευρά θα ήταν εθελουφλία αν στεκόταν και-  
 νείς αποκλειστικά και μόνο στις αρνητικές επιδράσεις χωρίς να  
 επισημάνει τη θετική και ωφέλιμη συνεισφορά των ΜΜΕ. Π.χ.  
 δεν θα μπορούσε κανείς ν' αρνηθεί το γεγονός ότι τα σημερινά  
 παιδιά, χάρη στα ΜΜΕ γνωρίζουν όσα οι προηγούμενες γενιές  
 δεν μπορούσαν να ονειρευτούν, αποκτώντας γνώσεις και πλη-  
 ροφορίες για ένα κόσμο πολύ πιο πλατύ από τον άμεσο στενό  
 περίγυρό τους, ή το γεγονός ότι τα ΜΜΕ δίνουν τη δυνατότητα  
 σε όλα τα παιδιά, ανεξάρτητα από κοινωνικοοικονομική τάξη,  
 να δεχθούν τα ίδια ερεθίσματα και πληροφορίες, να παρακο-  
 λουθήσουν το ίδιο θέαμα και να ψυχαγωγηθούν με τον ίδιο  
 τρόπο (χωρίς αυτό να σημαίνει όμως ότι τα μηνύματα προσ-  
 λαμβάνονται, αποκωδικοποιούνται και λειτουργούν το ίδιο για  
 όλα τα παιδιά.

#### IV. 3

**ΜΜΕ:** Το δέντρο ή το δάσος.

Οι περισσότερες από τις κατηγορίες που ενοχοποιούν τα  
 ΜΜΕ, τόσο εκείνες που επιχειρούν θεωρητικές αναλύσεις, όσο  
 εκείνες που θεμελιώνονται μέσα από ερευνητικά δεδομένα,  
 στηρίζουν σε αιτιακές σχέσεις τα επιχειρήματά τους. Ξεκόνον-  
 τας τον πομπό και τον δέκτη από το φυσικό και κοινωνικό  
 τους περιβάλλον προσπαθούν να μελετήσουν μια δυναμική  
 σχέση μέσα σε γυάλινο σωλήνα. Η επίδραση των ΜΜΕ δύσκο-  
 λα μπορεί ν' αποκοπεί από τη συνολική ζωή του παιδιού για  
 τον απλούστατο λόγο ότι τα ΜΜΕ δεν καθορίζουν την (ή κά-  
 ποια) παιδική συμπεριφορά, αλλά συνεπιδρούν και αλληλεπι-  
 δρούν μαζί με μια σειρά άλλους παράγοντες για να τη διαμορ-  
 φώσουν. Ας πάρουμε το παράδειγμα που εδώ και 4 δεκαετίες  
 απασχολεί ειδικούς και μη.

Αν η βία στην τηλεόραση προκαλεί επιθετική συμπεριφορά  
 στα παιδιά. Οι περισσότεροι ερευνητές, στηριζόμενοι σε εμπει-  
 ριστικά δεδομένα υποστηρίζουν πως υπάρχει άμεση συνάρτηση  
 ανάμεσα στην τηλεοπτική βία και στην επιθετική συμπεριφορά  
 των παιδιών (ότι δηλαδή υπάρχει σχέση ερέθισμα-βία στην ΤV  
 → αντίδραση-επιθετική συμπεριφορά παιδιού). Μια τέτοια μη-  
 χανιστική αντίληψη πραγμάτων τείνει να αγνοήσει όλες τις άλ-  
 λες παραμέτρους που συνδιαμορφώνουν την επιθετική συμπε-  
 ριφορά των παιδιών, θεωρώντας την συνιστώσα ως γενεσιουρ-  
 γό αιτία.

Οι σχέσεις ανάμεσα στο παιδί και στα ΜΜΕ, επιμένουμε σ'  
 αυτό, είναι πολυσύνθετες, πολυδιάστατες και πολύπλοκες. Το  
 περιεχόμενο του μηνύματός τους δεν βρίσκεται στο μήνυμα αυ-  
 τό καθαυτό αλλά στην αμφίδρομη σχέση που διαμορφώνεται α-  
 νάμεσα στο μήνυμα και στον συγκεκριμένο παραλήπτη.

Η επίδραση των ΜΜΕ δεν μπορεί να εξετασθεί ξεκομμένη  
 από ένα συνολικότερο πολιτικο-κοινωνικο-οικονομικο-πολιτι-  
 σμικό και ψυχολογικό πλέγμα σχέσεων.

#### V. Συναντιούνται τα παράλληλα;

Το σχολείο μπορεί να παίξει καθοριστικό ρόλο στην κατεύ-  
 θυνση της «ειρηνικής συνύπαρξης» και «γόνιμης συνεργασίας»  
 ανάμεσα στον κόσμο της εκπαίδευσης και στον κόσμο των  
 ΜΜΕ, αν συνειδητοποιήσει την ανάγκη να προσαρμοσθεί στη  
 σύγχρονη πραγματικότητα. Χωρίς να σημαίνει ότι η προσπά-

θεια σύγκλισης των παράλληλων βαραίνει αποκλειστικά το  
 σχολείο, η συμβολή του μπορεί να είναι ουσιαστική για το λόγο  
 ότι το σχολείο έχει το πλεονέκτημα (θεωρητικά τουλάχιστον)  
 της δυνατότητας επικοινωνίας σε αντίθεση με τα ΜΜΕ, όπου  
 ο πομπός μόνο μεταδίδει και ο δέκτης μόνο δέχεται χωρίς να  
 διαγράφονται περιθώρια για ισότιμη αμφίδρομη σχέση.

Το πρόβλημα των σημερινών παιδιών δεν είναι πρόβλημα  
 πληροφορίας. Οι πηγές μετάδοσης γνώσεων έχουν πολλαπλα-  
 σιασθεί σε τέτοιο βαθμό και εκπέμπουν με τέτοιους ξέφρενους  
 ρυθμούς ώστε τα παιδιά να κινδυνεύουν από τον βομβαρδισμό  
 των πληροφοριών και όχι από την έλλειψή τους.

Η πιο σημαντική συνεισφορά του σχολείου και του εκπαι-  
 δευτικού συστήματος είναι, προσαρμοζόμενο και ανταποκρι-  
 νόμενο στα «αιτήματα των καιρών», όχι απλά να εξοπλίζει τα  
 παιδιά με γνώσεις, όσο με κατάλληλους μηχανισμούς αποκωδι-  
 κοποίησης, οργάνωσης και ερμηνείας πληροφοριών.

Ο δάσκαλος καλείται να παίξει ένα νέο ρόλο, ίσως πιο δύ-  
 σκολο και πιο λεπτό.

Τα ΜΜΕ δεν καταργούν τη λειτουργία του, επιβάλλουν ό-  
 μως τον μετασχηματισμό της. Βάζοντας στην υπηρεσία της  
 νέας γενιάς τα πλεονεκτήματα της τεχνολογίας, ο δάσκαλος ε-  
 πιβάλλεται να παίξει πιο πολύ, ρόλο «ρυθμιστή» και «εμπνευ-  
 χτή» παρά μεταδότη γνώσεων.

Μέσα σ' αυτή τη λογική το σχολείο οφείλει να «βγει εκτός  
 των τειχών». Όσο σημαντικό είναι να μάθουν τα παιδιά να  
 διαβάζουν και ν' αναλύουν ένα λογοτεχνικό κείμενο άλλο τόσο  
 είναι να μάθουν να διαβάζουν και ν' αναλύουν εφημερίδες, τη-  
 λεόραση, κινηματογράφο. Την εποχή της εικόνας η μάχη ενάν-  
 τια στον «εικονικό αναλφαριθμητισμό» ίσως θα πρέπει να ξεκινη-  
 σει από το ίδιο το επίσημο σχολείο.

Τα ΜΜΕ δεν είναι ούτε «καλά» ούτε «κακά» ούτε ουδέτερα,  
 είναι όμως αντανάκλαση μιας πραγματικότητας. Επειδή είναι  
 δυνατόν να «παιδεύουν, εκπαιδεύουν και παραπαιδεύουν,  
 μορφώνουν, διαμορφώνουν και παρα-μορφώνουν»,<sup>14</sup> η ανάγκη  
 να εξοπλισθεί η νέα γενιά με τα κατάλληλα εφόδια για την κα-  
 λύτερη χρήση τους προβάλλει όσο ποτέ άλλοτε.



14. JOSEPH PROVAN.