



**ΠΑΝΤΕΙΟ
ΠΑΝΕΠΙΣΤΗΜΙΟ
ΚΟΙΝΩΝΙΚΩΝ ΚΑΙ
ΠΟΛΙΤΙΚΩΝ ΕΠΙΣΤΗΜΩΝ**

**ΤΜΗΜΑ ΚΟΙΝΩΝΙΚΗΣ
ΠΟΛΙΤΙΚΗΣ**

**ΠΡΟΓΡΑΜΜΑ ΜΕΤΑΠΤΥΧΙΑΚΩΝ ΣΠΟΥΔΩΝ
ΜΕΘΟΔΟΛΟΓΙΑ ΚΑΙ ΕΦΑΡΜΟΓΕΣ ΣΤΗΝ ΚΟΙΝΩΝΙΚΗ
ΠΟΛΙΤΙΚΗ**

**Η Κοινωνική Οικονομία ως έννοια και πράξη γενικά και
σε περίοδο οικονομικής κρίσης ειδικότερα.**

Η περίπτωση του Κοι.Σ.Π.Ε. «Ευ ζην»

ΜΕΤΑΠΤΥΧΙΑΚΗ ΔΙΠΛΩΜΑΤΙΚΗ ΕΡΓΑΣΙΑ

Ντούλια Αναστασία

Τριμελής εξεταστική επιτροπή:

Α. Μωυσίδης, Καθηγητής, Επιβλέπων

Μ. Κορασίδου, Επίκουρη Καθηγήτρια

Μ. Μητροσύλη, Επίκουρη Καθηγήτρια

Αθήνα, Σεπτέμβριος 2013

Copyright © Ντούλια Αναστασία 2013.

Με επιφύλαξη παντός δικαιώματος. All rights reserved.

Απαγορεύεται η αντιγραφή, αποθήκευση και διανομή της παρούσας εργασίας, εξ ολοκλήρου ή τμήματος αυτής, για εμπορικό σκοπό. Επιτρέπεται η ανατύπωση, αποθήκευση και διανομή για σκοπό η κερδοσκοπικό, εκπαιδευτικής ή ερευνητικής φύσης, υπό την προϋπόθεση να αναφέρεται η πηγή προέλευσης και να διατηρείται το παρόν μήνυμα. Ερωτήματα που αφορούν τη χρήση της εργασίας για κερδοσκοπικό σκοπό πρέπει να απευθύνονται προς τον συγγραφέα.

Οι απόψεις και τα συμπεράσματα που περιέχονται σε αυτό το έγγραφο εκφράζουν τον συγγραφέα και δεν πρέπει να ερμηνευθεί ότι αντιπροσωπεύουν τις επίσημες θέσεις του Παντείου Πανεπιστημίου Κοινωνικών και Πολιτικών Επιστημών.

*Στη μητέρα μου Ευτυχία, στον πατέρα μου Βασίλη
&
στην αδερφή μου Βαρβάρα*

ΠΕΡΙΕΧΟΜΕΝΑ

Περίληψη και λέξεις κλειδιά	9
Εισαγωγή	10
ΜΕΡΟΣ 1 Η Κοινωνική Οικονομία ως έννοια και πράξη γενικά και σε περίοδο οικονομικής κρίσης ειδικότερα.....	12
ΚΕΦΑΛΑΙΟ 1 Προσδιορίζοντας την έννοια της Κοινωνικής Οικονομίας.....	12
1.1 Ο ορισμός της Κοινωνικής Οικονομίας	12
1.2 Οι φορείς της Κοινωνικής Οικονομίας	16
1.2.1 Συνεταιρισμοί	17
1.2.1.1 Οι βασικές αρχές των συνεταιρισμών	19
1.2.2 Μη Κυβερνητικές Οργανώσεις (ΜΚΟ)	20
1.2.2.1 Τα χαρακτηριστικά των ΜΚΟ	21
1.2.3 Κοινωνικές Επιχειρήσεις	22
1.2.3.1 Τα χαρακτηριστικά των Κοινωνικών Επιχειρήσεων	25
ΚΕΦΑΛΑΙΟ 2 Η Κοινωνική Οικονομία στην Ελλάδα.....	27
2.1 Εφαρμογές του τομέα της Κοινωνικής Οικονομίας και των κοινωνικών επιχειρήσεων στην Ελλάδα	27
2.2 Ο Ν.4019/2011 για την Κοινωνική Οικονομία και την Κοινωνική Επιχειρηματικότητα	29
2.3 Οι Κοινωνικοί Συνεταιρισμοί Περιορισμένης Ευθύνης (Κοι.Σ.Π.Ε)	34
ΚΕΦΑΛΑΙΟ 3 Η Κοινωνική Οικονομία στην Ευρώπη.....	38
ΚΕΦΑΛΑΙΟ 4 Η συμβολή της Κοινωνικής Οικονομίας στην απασχόληση και την κοινωνική συνοχή.....	45
ΜΕΡΟΣ 2 Εμπειρική έρευνα: Η περίπτωση του Κοι.Σ.Π.Ε. «Ευ ζην».....	52

ΚΕΦΑΛΑΙΟ 5 Η μελέτη της περίπτωσης της Κοινωνικής Συνεταιριστικής Επιχείρησης «Ευ Ζην» για την ψυχοκοινωνική και επαγγελματική αποκατάσταση ατόμων με ψυχοκοινωνικά προβλήματα.....	52
5.1 Μεθοδολογία της έρευνας	52
5.2 Ευρήματα	54
ΚΕΦΑΛΑΙΟ 6 Συμπεράσματα.....	63
ΒΙΒΛΙΟΓΡΑΦΙΑ – ΠΗΓΕΣ	68
ABSTRACT	75

ΠΕΡΙΛΗΨΗ

Η κοινωνική οικονομία κατακτά όλο και περισσότερο έδαφος σε ελληνικό, αλλά και σε ευρωπαϊκό επίπεδο. Οι δύσκολες μέρες που αντιμετωπίζει η ελληνική κοινωνία καθιστούν το ρόλο των Κοινωνικών Επιχειρήσεων και γενικότερα τις δραστηριότητες του Τρίτου Τομέα απαραίτητες για την βελτίωση του κοινωνικόοικονομικού τοπίου της χώρας.

Η παρούσα εργασία επιδιώκει να αναδείξει τη συμβολή της κοινωνικής οικονομίας τόσο στην ενίσχυση της απασχόλησης όσο και στην ένταξη κοινωνικά αποκλεισμένων ατόμων. Γίνεται μια προσπάθεια οριοθέτησης της έννοιας της κοινωνικής οικονομίας και των χαρακτηριστικών που διακρίνουν τις κοινωνικές επιχειρήσεις. Αναλύεται το θεσμικό πλαίσιο προκειμένου να κατανοηθεί ο τρόπος με τον οποίο οργανώνονται και λειτουργούν οι επιχειρήσεις αυτές, αλλά και ταυτόχρονα να διευκρινιστούν τα σημεία στα οποία διαφέρουν από τις υπόλοιπες.

Με ποιο τρόπο επιτυγχάνεται η κοινωνική ένταξη των ατόμων με ψυχικά προβλήματα; Ποιες είναι οι συνθήκες εργασίας και τα πρότυπα που υπάρχουν σε οργανώσεις της κοινωνικής οικονομίας; Πρόκειται για μερικά από τα ερωτήματα που απαντώνται στο ερευνητικό μέρος της εργασίας, με τη χρήση ποιοτικών συνεντεύξεων, όπου μελετάται η περίπτωση της Κοινωνικής Συνεταιριστικής Επιχείρησης «Ευ Ζην» που απασχολεί άτομα με ψυχικά προβλήματα.

Τα ευρήματα της έρευνας καταδεικνύουν ότι η περαιτέρω ανάπτυξη της Κοινωνικής Οικονομίας μπορεί να αποτελέσει την απάντηση για την ένταξη των κοινωνικά αποκλεισμένων ατόμων στην απασχόληση αλλά και γενικότερα μπορεί να συμβάλει στην ενίσχυση της απασχόλησης και συνεπώς στη βελτίωση της ποιότητας ζωής των ατόμων.

Λέξεις Κλειδιά: κοινωνική οικονομία, κοινωνική επιχείρηση, άτομα με ψυχικές διαταραχές, οικονομική κρίση, απασχόληση, «Ευ ζην»

ΕΙΣΑΓΩΓΗ

Η σημασία για την ευρωπαϊκή οικονομία και την κοινωνία της συνεργατικής δράσης, των συνεταιρισμών, των ταμείων αλληλασφάλισης, των ενώσεων, των ιδρυμάτων και των κοινωνικών επιχειρήσεων (που αποτελούν τομέα της Κοινωνικής Οικονομίας) αναγνωρίζεται όλο και περισσότερο πανευρωπαϊκά. Ωστόσο, η κοινωνική οικονομία, αποτελεί βιώσιμη εναλλακτική λύση στην τυφλή κερδοσκοπία, η οποία προκάλεσε οικονομικές κρίσεις και οδήγησε τις ευρωπαϊκές κοινωνίες στα πρόθυρα της διάλυσης.

Πρόκειται για ένα νέο τρόπο οικονομικής, κοινωνικής και πολιτιστικής οργάνωσης, που ως βασικό χαρακτηριστικό έχει την εκπλήρωση των πραγματικών και πρωταρχικών ανθρώπινων αναγκών σε αγαθά και υπηρεσίες μέσα από μια ήπια οικονομική και επιχειρηματική δράση, η οποία βασίζεται στην οικειοθελή συνεργασία και την αλληλοβοήθεια. Η αλληλέγγυα οικονομία ενσωματώνει στη λειτουργία της και άλλα ποιотικά χαρακτηριστικά, όπως η άμεση δημοκρατική συμμετοχή των μελών κάθε τέτοιου θεσμού στις αποφάσεις του, η συνεχής εκπαίδευση και ο σεβασμός των ανθρώπινων, κοινωνικών και πολιτικών δικαιωμάτων.

Βασικό της χαρακτηριστικό είναι πως πιστεύει και στηρίζεται στην κοινωνία των ενεργών πολιτών. Ο έμπρακτος χαρακτήρας της αλληλέγγυας και συνεργατικής οικονομίας σήμερα είναι η ενεργοποίηση όλων στο σχεδιασμό δράσεων κοινωνικής επιχειρηματικότητας και η δημιουργία θέσεων απασχόλησης. Αυτό μπορεί να επιτευχθεί μέσα και από την ανάληψη πρωτοβουλιών συνεργατισμού και κοινωνικών συμπράξεων σε κάθε Δήμο.

Η πρόσφατη κρίση οδήγησε σε αλλαγή νοοτροπίας, στη μετατόπιση της προσοχής των κέντρων λήψης αποφάσεων σε πιο μακροπρόθεσμους στόχους και προς τον άνθρωπο αντί του κεφαλαίου, και συνέβαλε στην επάνοδο των κοινωνικών επιχειρήσεων στο προσκήνιο. Κατά κάποιο τρόπο, η κρίση δίνει την ευκαιρία στις κοινωνικές επιχειρήσεις να αποδείξουν την ικανότητά τους να συμβάλλουν στην ευημερία, την κοινωνική ισότητα και τη δικαιοσύνη.

Στόχος της παρούσας εργασίας είναι να αναδείξει τον σπουδαίο αυτό ρόλο των κοινωνικών επιχειρήσεων σε περίοδο οικονομικής κρίσης, αλλά και γενικότερα. Στο πρώτο κεφάλαιο γίνεται μια οριοθέτηση της έννοιας της κοινωνικής οικονομίας και των

χαρακτηριστικών που διακρίνουν τις κοινωνικές επιχειρήσεις. Στη συνέχεια, στο δεύτερο κεφάλαιο παρουσιάζεται το θεσμικό πλαίσιο για την «θεσμοθέτηση της Κοινωνικής Οικονομίας και της Κοινωνικής Επιχειρηματικότητας» στην Ελλάδα. Το τρίτο κεφάλαιο, περιγράφει τον ρόλο και τονίζει τη χρησιμότητα της κοινωνικής οικονομίας στις μέρες μας, όπου κυριαρχεί τόσο η οικονομική, όσο και η κοινωνική κρίση. Στο τελευταίο κεφάλαιο προσπαθούμε να δούμε τη θέση που έχει η κοινωνική οικονομία στον Ευρωπαϊκό χώρο. Το δεύτερο μέρος αποτελεί το ερευνητικό κομμάτι της εργασίας όπου μελετάται η περίπτωση του Κοι.Σ.Π.Ε «Ευ Ζην».

ΜΕΡΟΣ 1 Η Κοινωνική Οικονομία ως έννοια και πράξη γενικά και σε περίοδο οικονομικής κρίσης ειδικότερα.

ΚΕΦΑΛΑΙΟ 1 Προσδιορίζοντας την έννοια της Κοινωνικής Οικονομίας

1.1 Ο ορισμός της Κοινωνικής Οικονομίας

Η κοινωνική οικονομία είναι ένα πεδίο με πολιτική, οικονομική, κοινωνιολογική αλλά και φιλοσοφική έρευνα. Για πρώτη φορά εισήχθη ως όρος το 1981 στη Γαλλία¹. Ωστόσο, ακόμα εξακολουθεί να αποτελεί μια άγνωστη πτυχή της οικονομίας των σύγχρονων κοινωνιών. Πρόκειται για ένα συνδυασμό της οικονομίας και της κοινωνίας². Θα πρέπει να γίνει κατανοητή η διαφορούμενη έννοια της κοινωνικής οικονομίας, όπου συνδυάζεται το κοινωνικό με το οικονομικό κομμάτι. Εμπλέκεται η έννοια «οικονομία» με την έννοια του μηχανισμού λειτουργίας της αγοράς, αλλά και ο προσδιορισμός «κοινωνική» ο οποίος τονίζει ακριβώς αυτή την ιδιαιτερότητα της που δεν είναι άλλη από τον ανθρωποκεντρικό της χαρακτήρα και την αλληλεγγύη. Αναπτύσσεται στο πλαίσιο της τοπικής ταυτότητας των κοινωνιών και συνδέεται με τα βαθύτερα ενδιαφέροντα και τις βαθύτερες ανάγκες τους. Αυτός ο συνδυασμός της οικονομίας με τη κοινωνία είναι που καθιστά το ορισμό της έννοιας ένα περίπλοκο θέμα.

Σύμφωνα με το Εθνικό Ινστιτούτο Εργασίας «Η κοινωνική οικονομία αναφέρεται ως ο οικονομικός χώρος πέρα από τον ιδιωτικό και το δημόσιο τομέα της οικονομίας του οποίου οι οικονομικές δραστηριότητες δεν έχουν κερδοσκοπικό χαρακτήρα, αλλά

¹Vienney Claudie, Η Κοινωνική Οικονομία, Αθήνα (Πολύτροπον) 2008, σελ.11.

²Bruyn, Severyn, Smokoviti- Nikolaou Litsa., International Issues in Social Economy. Studies in the United States and Greece, New York and London (Praeger Publishers) 1989.

κοινωνικούς στόχους»³. Πιο συγκεκριμένα, πρόκειται για έναν τομέα όπου πέρα από οικονομικές και επιχειρηματικές αξίες, κυριαρχούν και κοινωνικές, όπως η συνεργασία και η συλλογικότητα, και έχουν σαν απώτερο στόχο να ικανοποιηθούν οι ανάγκες του κοινωνικού συνόλου. Θεμέλιο της κοινωνικής οικονομίας, αποτελούν οι ανθρώπινοι πόροι, το ανθρώπινο κεφάλαιο και ο κοινωνικός χαρακτήρας της ανάπτυξης.

Η Ευρωπαϊκή Οικονομική και Κοινωνική Επιτροπή σε σχετική Έκθεση προσδιορίζει την έννοια της «κοινωνικής οικονομίας» στηριζόμενη σε αρχές όπως η προτεραιότητα του ατόμου και του κοινωνικού στόχου έναντι του κεφαλαίου, το εθελούσιο και ανοιχτό σύστημα συμμετοχής των μελών, η άσκηση δημοκρατικού ελέγχου από τα μέλη, ο συνδυασμός των συμφερόντων μελών και του κοινού συμφέροντος, η προάσπιση των αρχών της αλληλεγγύης και της υπευθυνότητας, η αυτόνομη διαχείριση και η ανεξαρτησία από τις δημόσιες αρχές, η χρήση πλεονασμάτων για την επίτευξη των στόχων. Στη βάση αυτών των αρχών χρησιμοποιεί τον ακόλουθο ορισμό εργασίας, ο οποίος φαίνεται γίνεται ιδιαίτερα αποδεκτός στον Ευρωπαϊκό χώρο:

«Μια σειρά από ιδιωτικές και τυπικά οργανωμένες επιχειρήσεις, που είναι αυτόνομες ως προς τη λήψη αποφάσεων και επιτρέπουν την ελεύθερη συμμετοχή ενδιαφερομένων, οι οποίες δημιουργήθηκαν για να καλύψουν τις ανάγκες των μελών τους διαμέσου της αγοράς, με την παραγωγή προϊόντων και την παροχή υπηρεσιών, ασφαλιστικών και χρηματοοικονομικών, όπου η διαδικασία λήψης αποφάσεων και η διανομή κερδών ή πλεονασμάτων μεταξύ των μελών δεν συνδέονται άμεσα με το κεφάλαιο ή τις εισφορές των εκάστοτε μελών, τα οποία διαθέτουν από μία ψήφο. Η “κοινωνική οικονομία” συμπεριλαμβάνει επίσης ιδιωτικές, τυπικά δομημένες οργανώσεις που είναι αυτόνομες ως προς τη λήψη αποφάσεων και επιτρέπουν την ελεύθερη συμμετοχή ενδιαφερομένων, οι οποίες προσφέρουν μη εμπορευματικές υπηρεσίες σε νοικοκυριά και τα πλεονάσματα των οποίων, στο μέτρο που υφίστανται, δεν επιτρέπεται να τα οικειοποιούνται οι οικονομικοί παράγοντες που τις δημιουργούν, ελέγχουν ή χρηματοδοτούν»⁴.

³E.I.E, 2000 στο Διερεύνηση της έννοιας της κοινωνικής οικονομίας και των κοινωνικών επιχειρήσεων στην Ελλάδα και στην Ευρωπαϊκή Ένωση, Μελέτη αποτύπωσης του κοινωνικού και οικονομικού περιβάλλοντος του Νομού Μαγνησίας αναφορικά με την ανάπτυξη επιχειρηματικών δραστηριοτήτων στην Κοινωνική οικονομία, Αναπτυξιακή σύμπραξη «Ενεργοί Πολίτες, 2004, σελ.7.

⁴Ευρωπαϊκή Κοινωνική και Οικονομική Επιτροπή Η “κοινωνική οικονομία” στην Ευρωπαϊκή Ένωση, Έκθεση για την Ευρωπαϊκή Οικονομική και Κοινωνική Επιτροπή από το CIRIEC, 2007.

Αυτή την προτεραιότητα στις κοινωνικές αξίες έρχεται να επιβεβαιώσει και ο προσδιορισμός της έννοιας από το Ευρωκοινοβούλιο, που υπογραμμίζει ότι «η κοινωνική οικονομία διαδραματίζει ουσιαστικό ρόλο στην ευρωπαϊκή οικονομία, συνδυάζοντας την κερδοφορία με την αλληλεγγύη, δημιουργώντας ποιοτικές θέσεις εργασίας, ενισχύοντας την κοινωνική, οικονομική και περιφερειακή συνοχή, δημιουργώντας κοινωνικό κεφάλαιο, προάγοντας την ενεργό συμμετοχή των πολιτών, την αλληλεγγύη και έναν τύπο οικονομίας με δημοκρατικές αρχές που δίνει προτεραιότητα στον άνθρωπο, υποστηρίζοντας συγχρόνως την αειφόρο ανάπτυξη και την κοινωνική, περιβαλλοντική και τεχνολογική καινοτομία»⁵.

Ωστόσο, ένας από τους πιο αναγνωρισμένους ορισμούς της κοινωνικής οικονομίας είναι αυτός που έχει δώσει ο Defourny, ο οποίος τόνισε τις αρχές τις οποίες πρέπει να διέπει μια επιχείρηση που δραστηριοποιείται στον τομέα της κοινωνικής οικονομίας. Πιο συγκεκριμένα, αναφέρει :

«Η κοινωνική οικονομία περιλαμβάνει οικονομικές δραστηριότητες που αναλαμβάνονται από επιχειρήσεις και οργανισμούς, κοινωνίες αλληλοβοήθειας και σωματεία (ενώσεις), η ίδρυση και η λειτουργία των οποίων διέπεται από τις ακόλουθες αρχές:

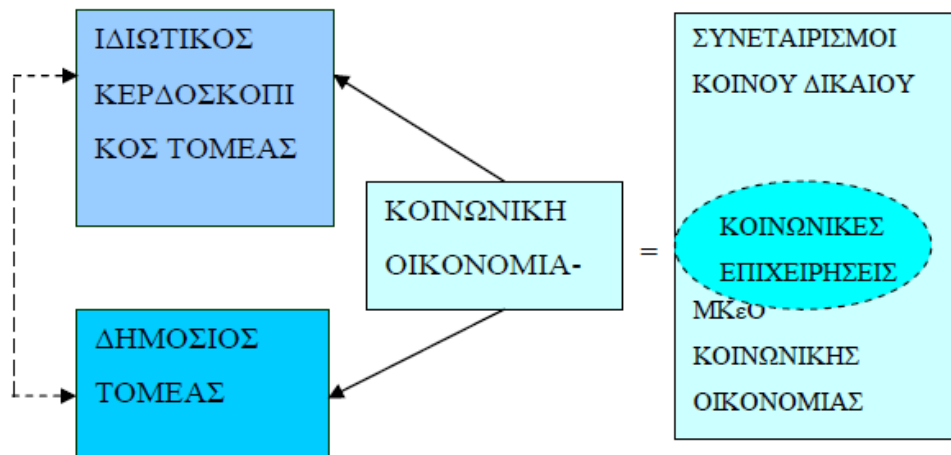
- Σκοπό έχουν κυρίως την παροχή υπηρεσιών προς τα μέλη τους ή την κοινωνία, παρά την επιδίωξη κέρδους,
- Έχουν ανεξάρτητη διοίκηση,
- Εφαρμόζουν δημοκρατική διαδικασία λήψεως αποφάσεων,
- Αποδίδουν προτεραιότητα στα άτομα και την εργασία έναντι του κεφαλαίου κατά την διανομή του εισοδήματος»⁶.

⁵ Ψήφισμα του Ευρωπαϊκού Κοινοβουλίου της 19ης Φεβρουαρίου 2009 σχετικά με την κοινωνική οικονομία,

<http://www.europarl.europa.eu/oeil/popups/ficheprocedure.do?lang=en&reference=2008/2250%28INI%29#documentGateway>, (πρόσβαση στις 5/7/2013) .

⁶Borzaga, Carlo and Defourny Jacques, The Emergence of Social Enterprise, London (Routledge) 2001, http://www.amazon.com/Emergence-Enterprise-Management-Non-Profit-Organizations/dp/0415253012/ref=sr_1_1?s=books&ie=UTF8&qid=1376990673&sr=1-1&keywords=0415253012#reader_0415253012, (πρόσβαση στις 15/7/2013).

ΔΙΑΓΡΑΜΜΑ 1 Οριοθέτηση του τομέα της Κοινωνικής Οικονομίας σε σχέση με τους άλλους δύο τομείς



Πηγή: Defourny, 2004 και Μ. Μητροσύλη, 2007.

Από τα παραπάνω μπορούμε να διαπιστώσουμε πως η σύγχρονη δομή της οικονομίας περιλαμβάνει τρεις τομείς: το δημόσιο τομέα, ο οποίος υποστηρίζει θεσμικά την κοινωνική και οικονομική ανάπτυξη, τον ιδιωτικό τομέα που λειτουργεί με τους όρους της αγοράς και τέλος την κοινωνική οικονομία. Ο ιδιωτικός τομέας στοχεύει στην επίτευξη κέρδους και στην παραγωγικότητα, ο δημόσιος τομέας στην ευημερία και η κοινωνική οικονομία ενδιαφέρεται για το κοινωνικό κεφάλαιο, δηλαδή για την ικανότητα των ανθρώπων να οργανώνονται και να συνεργάζονται σε κοινωνικές ομάδες⁷.

Η επίδραση του Τρίτου Τομέα στην όλη αναπτυξιακή διαδικασία, είναι σημαντική μιας και ο συγκεκριμένος τομέας εντάσσει στην αγορά εργασίας κοινωνικά αποκλεισμένα άτομα όπως άτομα με ειδικές ανάγκες, μετανάστες κλπ. Ειδικά σε μια εποχή όπου από τη μία το κράτος πρόνοιας έχει περιορίσει κατά πολύ τον ρόλο του και από την άλλη τα κοινωνικά προβλήματα αυξάνονται σε αριθμό, αλλά και σε ένταση, η κοινωνική οικονομία θεωρείται ότι μπορεί να συμβάλλει στην επίτευξη της κοινωνικής συνοχής.

⁷ Fukuyama Francis, Trust: the social virtues and the creation of prosperity, New York (Free Press) 1995.

Στη χώρα μας, το σχέδιο νόμου για τη «θεσμοθέτηση της Κοινωνικής Οικονομίας και της Κοινωνικής Επιχειρηματικότητας» του Υπουργείου Εργασίας ορίζει την έννοια της «κοινωνικής οικονομίας» ως «το σύνολο των οικονομικών, επιχειρηματικών, παραγωγικών και κοινωνικών δραστηριοτήτων, οι οποίες αναλαμβάνονται από νομικά πρόσωπα ή ενώσεις προσώπων, των οποίων ο καταστατικός σκοπός είναι η επιδίωξη του συλλογικού οφέλους και η εξυπηρέτηση γενικότερων κοινωνικών συμφερόντων»⁸.

Τέλος, είναι σημαντικό να αναφερθεί ότι η εφαρμογή της Κοινωνικής Οικονομίας βασίζεται στην απασχόληση ευπαθών και ευάλωτων κοινωνικά ομάδων και στοχεύει κυρίως στην κοινωνική ενσωμάτωση των ατόμων αυτών μέσω της απασχόλησης, στην επανεπένδυση των κερδών σε σκοπούς της επιχείρησης με έμφαση στη δημιουργία νέων θέσεων εργασίας, στο κοινωνικού χαρακτήρα καταστατικό σκοπό και στην περιορισμένη διανομή κερδών βάσει της συμβολής των εργαζομένων στο έργο και τις υπηρεσίες της κοινωνικής επιχείρησης και όχι βάσει της συμβολής τους στο μετοχικό κεφάλαια. Είναι ξεκάθαρο πως πρόκειται για επιχειρήσεις που η συμβολή τους σε μια οικονομική ανάπτυξη ενισχύει την κοινωνική συνοχή. Με άλλα λόγια, το ιδιαίτερο χαρακτηριστικό των επιχειρήσεων της κοινωνικής οικονομίας είναι ότι πρόκειται για ιδιωτικές επιχειρήσεις που δραστηριοποιούνται στην οικονομία της αγοράς. Το οικονομικό κέρδος είναι μεν σημαντικό, αλλά έχει δευτερεύουσα σημασία: οι επιχειρήσεις αυτές έχουν άλλες προτεραιότητες. Λειτουργούν με πνεύμα αλληλεγγύης, υπευθυνότητας και ευθύτητας και είναι στραμμένες στον άνθρωπο.

1.2 Οι φορείς της Κοινωνικής Οικονομίας

Η έννοια της κοινωνικής οικονομίας αναφέρεται στο σύνολο των οικονομικών και επιχειρηματικών δραστηριοτήτων, οι οποίες αναλαμβάνονται από νομικά πρόσωπα, όπως κοινωνικές συνεταιριστικές επιχειρήσεις, ΜΚΟ, ιδρύματα κ.ά., με στόχο το συλλογικό οικονομικό και κοινωνικό συμφέρον αλλά και τη διασφάλιση του συλλογικού

⁸Ελληνική Δημοκρατία, Νόμος υπ' αριθ. 4019/2011. Κοινωνική Οικονομία και Κοινωνική Επιχειρηματικότητα και λοιπές διατάξεις. Εφημερίς της Κυβερνήσεως, Αρ. Φύλλου 216, 30 Σεπτεμβρίου 2011.

συμφέροντος των ίδιων των μελών των κοινωνικών συνεταιριστικών επιχειρήσεων, ΜΚΟ κλπ.

Περιλαμβάνει συνεταιρισμούς, αλληλασφαλιστικούς φορείς, ενώσεις και ιδρύματα⁹. Οι φορείς αυτοί βρίσκονται σήμερα στο επίκεντρο του ενδιαφέροντος, γιατί μπορούν να θεωρηθούν εργαλεία και μηχανισμοί αντιμετώπισης των νέων δυσμενών συνθηκών στις οποίες έχει επέλθει η κοινωνία. Οι δραστηριότητες τους καλύπτουν ένα ευρύ φάσμα κοινωνικών, πολιτικών και πολιτιστικών αναγκών σε διάφορους τομείς όπως, στην κοινωνική προστασία, στην υγεία, στην εκπαίδευση, στη γεωργική παραγωγή, στην οικολογία και στο περιβάλλον γενικότερα, στην κοινωνική μέριμνα, στις υπηρεσίες της γειτονιάς, στις δραστηριότητες αθλητισμού, πολιτισμού κλπ.

Αυτό που πρέπει να τονισθεί είναι πως όλοι αυτοί οι οργανισμοί κοινωνικής οικονομίας έχουν ένα κοινό στοιχείο που τις διαχωρίζει από τις συμβατικές επιχειρήσεις. Πρόκειται για τον γενικό στόχο των δραστηριοτήτων τους, που είναι τόσο η παροχή αγαθών και υπηρεσιών στα μέλη τους ή στην κοινότητά τους, όσο και η επιδίωξη στόχων γενικού συμφέροντος. Δηλαδή, ο κύριος σκοπός τους δεν εξαντλείται στην επιδίωξη του κέρδους και τη διανομή του στους μετόχους, αλλά στην εξασφάλιση της ποιότητας ζωής και της ευημερίας του κοινωνικού συνόλου¹⁰.

1.2.1 Συνεταιρισμοί

Έχουν διατυπωθεί πολλοί ορισμοί σχετικά με το τι είναι συνεταιρισμός. Ο Σούλτσε-Ντέλιτς, ένας από τους ιδρυτές των γερμανικών αστικών πιστωτικών συνεταιρισμών, όρισε τον Συνεταιρισμό ως: «ένωση μεταξύ των όχι ευπόρων, κατ' εξοχήν εργαζομένων τάξεων, η οποία επιδιώκει με τη συνένωση να εξασφαλίσει, όσο το δυνατό,

⁹Κλήμη- Καμινάρη Ολυμπία, και Παπαγεωργίου Κωνσταντίνος, Κοινωνική Οικονομία. Μια πρώτη προσέγγιση, Αθήνα (Ελληνοεκδοτική) 2010; Λιερός Γιώργος, Υπαρκτός καινούργιος κόσμος. Κοινωνική, αλληλέγγυα και συνεργατική οικονομία, Αθήνα (Οι εκδόσεις των Συναδέλφων), 2012, σελ.13.

¹⁰Ευρωπαϊκό Ινστιτούτο Έρευνας για τις Συνεργατικές και Κοινωνικές Επιχειρήσεις, Οικονομία και Κοινωνική Επιχειρηματικότητα. Οδηγός για την κοινωνική Ευρώπη, τεύχος 4, 2013, σελ.21.

στις μεμονωμένες, μικρές και στην οικονομική ζωή εξαφανιζόμενες δυνάμεις, τα πλεονεκτήματα της μεγάλης δύναμης»¹¹.

Ο Marvin A. Schaars ορίζει τον Συνεταιρισμό ως μια επιχείρηση που αποκτάται και ελέγχεται εθελοντικά από τα μέλη του και λειτουργεί από αυτούς και γι' αυτούς σε βάση μη κερδοσκοπική ή στο κόστος¹².

Σύμφωνα με τον ορισμό που διατυπώθηκε στο παγκόσμιο συνέδριο της Διεθνούς Συνεταιριστικής Ένωσης στο Μάντσεστερ το 1995, συνεταιρισμός είναι «μια αυτόνομη ένωση προσώπων, που συγκροτείται εθελοντικά για την αντιμετώπιση των κοινών οικονομικών, κοινωνικών, πολιτιστικών αναγκών και επιδιώξεων τους διά μέσου μιας συνδιόκτητης και δημοκρατικά διοικούμενης επιχείρησης»¹³.

Ο συνεταιρισμός, ως ανθρωποκεντρικός θεσμός, θέτει ως επίκεντρο τον άνθρωπο και το αποδεικνύει με την αξία της δημοκρατίας. Στηρίζεται στις αξίες της αυτοβοήθειας, της αυτεθύνης, της δημοκρατίας, της ισότητας, της ισοτιμίας, της αλληλεγγύης και της φροντίδας για τους άλλους, της εντιμότητας, της διαφάνειας και της κοινωνικής υπευθυνότητας.

Βασικός σκοπός τους είναι να στηρίξουν τις μικρές οικονομικές μονάδες εξασφαλίζοντας την παρουσία τους στην αγορά. Η συμβολή τους είναι σημαντική καθώς οι μικρές αυτές οικονομικές μονάδες θα είχαν εξαφανιστεί από την ανταγωνιστική δύναμη των μεγάλων επιχειρήσεων. Επιπλέον, καταφέρνουν να διασφαλίζουν τόσο την απασχόληση όσο και το εισόδημα των μελών τους, αλλά και την ουσιαστική λειτουργία του ανταγωνισμού στην αγορά, προς όφελος του κοινωνικού συνόλου.

¹¹ Παπαγεωργίου Κωνσταντίνος, Βιώσιμη Συνεταιριστική Οικονομία, Αθήνα (Αθ. Σταμούλης) 2004.

¹² Τραντάς Μάνος, Τι είναι ο συνεταιρισμός και ποιες αρχές των διέπουν, <http://www.agrool.gr/gr/g17.htm>. (πρόσβαση στις 10/7/2013).

¹³ Κλήμη- Καμινάρη Ολυμπία. και Παπαγεωργίου Κωνσταντίνος, Κοινωνική Οικονομία. Μια πρώτη προσέγγιση, Αθήνα (Ελληνοεκδοτική) 2010, σελ.56.

1.2.1.1 Οι βασικές αρχές των Συνεταιρισμών

Οι βασικές αρχές που αποτελούν τις κατευθυντήριες γραμμές με τις οποίες οι συνεταιρισμοί θέτουν σε εφαρμογή τις αξίες τους είναι οι ακόλουθες¹⁴:

1. Εθελοντική και ελεύθερη συμμετοχή: Οι συνεταιρισμοί είναι εθελοντικές ενώσεις, απευθύνονται σε όλα τα πρόσωπα τα οποία παρέχουν τις υπηρεσίες τους και αποδέχονται με προθυμία τις ευθύνες που συνεπάγεται η ιδιότητα του μέλους, χωρίς κοινωνικές, φυλετικές, πολιτικές και θρησκευτικές διακρίσεις.
2. Δημοκρατική διοίκηση εκ μέρους των μελών: Οι συνεταιρισμοί είναι δημοκρατικές οργανώσεις που ελέγχονται από τα μέλη τους, τα οποία αποφασίζουν για τη στρατηγική που θα ακολουθηθεί καθώς και για τον τρόπο με τον οποίο θα ληφθούν οι αποφάσεις. Τόσο οι άνδρες όσο και οι γυναίκες που εκλέγονται ως αιρετοί αντιπρόσωποι λογοδοτούν στα μέλη. Στους πρωτοβάθμιους συνεταιρισμούς, τα μέλη έχουν ίσα δικαιώματα ψήφου, δηλαδή ένα μέλος μία ψήφος.
3. Οικονομική συμμετοχή μελών: Υπάρχει ισότιμη συμμετοχή των μελών, τα οποία ελέγχουν με δημοκρατικό τρόπο το κεφάλαιο του συνεταιρισμού. Λαμβάνουν ένα μικρό μέρος ή καθόλου απόδοση για το κεφάλαιο που έχουν καταβάλλει προκειμένου να αγοράσουν μια συνεταιριστική μερίδα κατά την εγγραφή τους. Τα πλεονάσματα κατανέμονται για την ανάπτυξη του συνεταιρισμού, πιθανώς με τη δημιουργία αποθεματικών, για την ωφέλεια των μελών ανάλογα με τις συναλλαγές τους με το συνεταιρισμό και για την υποστήριξη άλλων δραστηριοτήτων που εγκρίνονται από τα μέλη.
4. Αυτονομία και ανεξαρτησία: Οι συνεταιρισμοί είναι αυτόνομες οργανώσεις αυτοβοήθειας και ελέγχονται από τα μέλη τους. Όταν συνάπτουν συμφωνίες με οργανισμούς ή όταν αυξάνουν το κεφάλαιό τους από εξωτερικές πηγές, το

¹⁴social-corporations, <http://www.social-corporations.gr/page/17/96>, (πρόσβαση στις 17/7/2013); Τραντάς Μάνος, Τι είναι ο συνεταιρισμός και ποιες αρχές των διέπουν, <http://www.agrool.gr/gr/g17.htm>, (πρόσβαση στις 10/7/2013); Παπαγεωργίου Κωνσταντίνος, Βιώσιμη Συνεταιριστική Οικονομία, Αθήνα (Αθ. Σταμούλης) 2004.

- πράττουν με τέτοιο τρόπο ώστε να μη διακυβεύεται ο δημοκρατικός έλεγχος από τα μέλη και παράλληλα να διατηρείται η αυτονομία του συνεταιρισμού.
5. Εκπαίδευση, πρακτική εξάσκηση και πληροφόρηση: Παρέχουν εκπαίδευση και κατάρτιση στα μέλη τους, στους αιρετούς αντιπροσώπους, στα διοικητικά στελέχη και στους εργαζόμενους προκειμένου να συνεισφέρουν με αποτελεσματικό τρόπο στην ανάπτυξη της επιχείρησης. Επίσης, παρέχουν πληροφόρηση στο ευρύ κοινό για τη φύση και τα οφέλη του συνεργατισμού.
 6. Συνεργασία μεταξύ των συνεταιρισμών: Συνεργάζονται σε τοπικά, περιφερειακά και διεθνή δίκτυα προκειμένου να υπηρετούν τα μέλη τους αποτελεσματικότερα και να ενδυναμώνουν το συνεταιριστικό κίνημα.
 7. Ενδιαφέρον για την κοινότητα: Στοχεύουν και στη βιώσιμη ανάπτυξη της κοινότητας στην οποία εδράζονται ακολουθώντας στρατηγικές που εγκρίνονται από τα μέλη τους.

Συμπερασματικά, από κοινωνική σκοπιά ο συνεταιρισμός εισάγει δημοκρατικές διαδικασίες στην οικονομική ζωή. Πρόκειται για μια αυτόνομη ένωση ανθρώπων που συγκροτείται εθελοντικά με σκοπό την καλύτερη δυνατή βοήθεια και κάλυψη των αναγκών, οικονομικών, κοινωνικών και πολιτιστικών, των επιχειρήσεων των μελών του. Το γενικότερο χαρακτηριστικό του είναι η υπεροχή του ανθρώπου έναντι του κεφαλαίου με στόχο τη φροντίδα του κοινωνικού περιγύρου και του περιβάλλοντος.

1.2.2 Μη Κυβερνητικές Οργανώσεις (ΜΚΟ)

Πολύ σημαντικό ρόλο για την προώθηση της κοινωνικής οικονομίας διαδραματίζουν οι Μη Κυβερνητικές Οργανώσεις (ΜΚΟ). Οι οργανώσεις αυτές στηρίζουν και προωθούν δράσεις που εντάσσονται στην κοινωνική οικονομία, με ποικίλους τρόπους, όπως με μελέτες και αναλύσεις, αλλά και με τη σύσταση επιχειρήσεων κοινωνικής οικονομίας.

Σύμφωνα με τον Παντελή Σκλιά, οι Μη Κυβερνητικές Οργανώσεις αποτελούν ένα ιδιωτικό, μη κερδοσκοπικό ίδρυμα ή οργάνωση, που διαθέτει μια σχετική τουλάχισ-

στον αυτονομία από κρατικούς ή παρακρατικούς οργανισμούς και διακυβερνητικούς οργανισμούς. Αποτελούν επίσης, ένα δομημένο οργανισμό, ο οποίος εκφράζει συγκεκριμένα συμφέροντα ή ενδιαφέροντα ή και ανησυχίες μιας ομάδας ανθρώπων, αποδεικνύοντας την αδιάκοπη πολιτική συμμετοχή σε εθνικό ή και σε διεθνές επίπεδο, στοχεύοντας στην ικανοποίηση των προαναφερθέντων ενδιαφερόντων ή και ανησυχιών¹⁵.

1.2.2.1 Τα χαρακτηριστικά των ΜΚΟ

Ένας φορέας Κοινωνικής Οικονομίας αποτελεί Μη Κυβερνητική Οργάνωση εάν διαθέτει όλα τα εξής χαρακτηριστικά¹⁶:

- Είναι μη κερδοσκοπικού χαρακτήρα. Δεν αποσκοπεί δηλαδή στη δημιουργία κέρδους για ιδιωτική χρήση. Αυτό σημαίνει ότι δεν αποδίδει τα κέρδη τους στα μέλη, στους διευθύνοντες ή στους διαχειριστές των εργασιών τους, παρόλο που απασχολεί αμειβόμενο προσωπικό και έχει έσοδα από τις δραστηριότητές του.
- Οι δράσεις του είναι εθελοντικού χαρακτήρα και εμπλέκει χορηγούς και εθελοντές.
- Έχει θεσμική μορφή και λειτουργεί βάσει επίσημου καταστατικού χάρτη, ο οποίος καθορίζει με σαφήνεια τον τρόπο λειτουργίας, τη διοικητική δομή του, τους στόχους και το είδος των δραστηριοτήτων που αναπτύσσει.
- Είναι ανεξάρτητη οργάνωση. Δηλαδή δεν επεμβαίνουν τα πολιτικά κόμματα, οι κυβερνήσεις ή άλλοι δημόσιοι φορείς κατά τη σύστασή του ή κατά τη λειτουργία του.
- Βασικός του στόχος δεν είναι η παροχή υπηρεσιών στα μέλη τους, αλλά η εξασφάλιση, η διαφύλαξη και η προώθηση των δημοκρατικών αξιών, με

¹⁵Σκλιάς Παντελής, Non-Governmental Organizations and the International Political Economy with special reference to the European Union's Development Policy, Αθήνα (Anubis) 1999.

¹⁶Αδάμ Σοφία και Παπαθεοδώρου Χρίστος, Κοινωνική οικονομία και κοινωνικός αποκλεισμός, Αθήνα (INE), 2010, σελ.13; Κλήμη- Καμινάρη Ολυμπία. και Παπαγεωργίου Κωνσταντίνος, Κοινωνική Οικονομία. Μια πρώτη προσέγγιση, Αθήνα (Ελληνοεκδοτική) 2010, σελ.48.

σκοπό την ευημερία των ανθρώπων γενικά ή συγκεκριμένων πληθυσμιακών ομάδων.

1.2.3 Κοινωνικές Επιχειρήσεις

Οι κοινωνικές επιχειρήσεις ή επιχειρήσεις της αλληλεγγύης «απαντούν σε νέα κοινωνικά προβλήματα και ανάγκες, όπως η στέγαση, η επαγγελματική ενσωμάτωση, τα άτομα με ειδικές ανάγκες, το περιβάλλον κ.α., ενώ επίσης καινοτομούν σε θέματα διαχείρισης πόρων, νέων επαγγελμάτων, οργάνωσης της εργασίας κλπ. που δεν ικανοποιούν πλέον η αγορά και το κράτος»¹⁷. Αποβλέπουν κυρίως στη πραγματοποίηση των στόχων της πολιτικής της απασχόλησης. Σε πολλές ευρωπαϊκές χώρες, ανταποκρίθηκαν πιο αποτελεσματικά στις ανάγκες της κοινωνίας, καθώς ο ιδιαίτερος τρόπος διαχείρισης τους προσέφερε περισσότερες δυνατότητες από εκείνες του Κράτους, όσον αφορά στην παροχή υπηρεσιών γενικού οφέλους.

Ένας από τους λίγους ορισμούς της κοινωνικής επιχείρησης αναπτύχθηκε τη δεκαετία '90 από το Ευρωπαϊκό Δίκτυο, το οποίο βασίστηκε σε δύο διαστάσεις των χαρακτηριστικών των κοινωνικών επιχειρήσεων, την οικονομική επιχειρηματική διάσταση και την κοινωνική διάσταση¹⁸. Πιο συγκεκριμένα, σύμφωνα με την οικονομική ή επιχειρηματική διάσταση θα πρέπει να έχουν μια συνεχή δραστηριότητα προκειμένου να υπάρξει παραγωγή προϊόντων ή υπηρεσιών, θα πρέπει να διακρίνονται από υψηλό βαθμό αυτονομίας, γεγονός που τονίζει ότι οι κοινωνικές επιχειρήσεις ακόμα και αν δέχονται κρατικές επιχορηγήσεις έχουν δικαίωμα στην αυτοτέλεια της διοίκησής τους, να αναλαμβάνουν οικονομικό ρίσκο και να διατηρούν ένα ελάχιστο επίπεδο ανταποδοτικής απασχόλησης. Από την άλλη, σύμφωνα με τον κοινωνικό τους χαρακτήρα, θα πρέπει να δρουν με σαφή στόχο και σκοπό προς όφελος της κοινωνίας, να ενθαρρύνονται από πρωτοβουλία που προωθείται από μια ομάδα πολιτών, να διακατέχονται από

¹⁷Νικολόπουλος Τάκης και Καπογιάννης Δημήτρης, Εισαγωγή στην κοινωνική και αλληλέγγυα οικονομία, Αθήνα (Οι εκδόσεις των Συναδέλφων) 2012, σελ.51.

¹⁸EMES «l' Emergence des Entreprises Sociales en Europe», 1996-1999, www.emes.net, (πρόσβαση στις 26/6/2013).

αποφασιστική εξουσία που στηρίζεται στην αρχή «ένα μέλος, μια φωνή» και όχι στην κατοχή κεφαλαίου, θα πρέπει να υπάρχει περιορισμένη διανομή κερδών ώστε να μην καθορίσει η μεγιστοποίηση του κέρδους τη λειτουργία τους και τέλος θα πρέπει να χαρακτηρίζονται από συμμετοχική δημοκρατική δυναμική¹⁹.

Η Ευρωπαϊκή Επιτροπή δίνει στον όρο «κοινωνική επιχείρηση» το ακόλουθο περιεχόμενο: «ένας φορέας της κοινωνικής οικονομίας, του οποίου πρωταρχικός στόχος είναι όχι η δημιουργία κερδών για τους ιδιοκτήτες ή τους εταίρους της αλλά η ύπαρξη θετικού κοινωνικού αντίκτυπου. Δραστηριοποιείται στην αγορά παρέχοντας αγαθά και υπηρεσίες με επιχειρηματικό και καινοτόμο τρόπο και χρησιμοποιεί τα κέρδη κυρίως για κοινωνικούς σκοπούς. Υπόκειται σε υπεύθυνη και διαφανή διαχείριση, ιδίως ενθαρρύνοντας τη συμμετοχή εργαζομένων, καταναλωτών και παραγόντων που επηρεάζονται από τις εμπορικές της δραστηριότητες»²⁰.

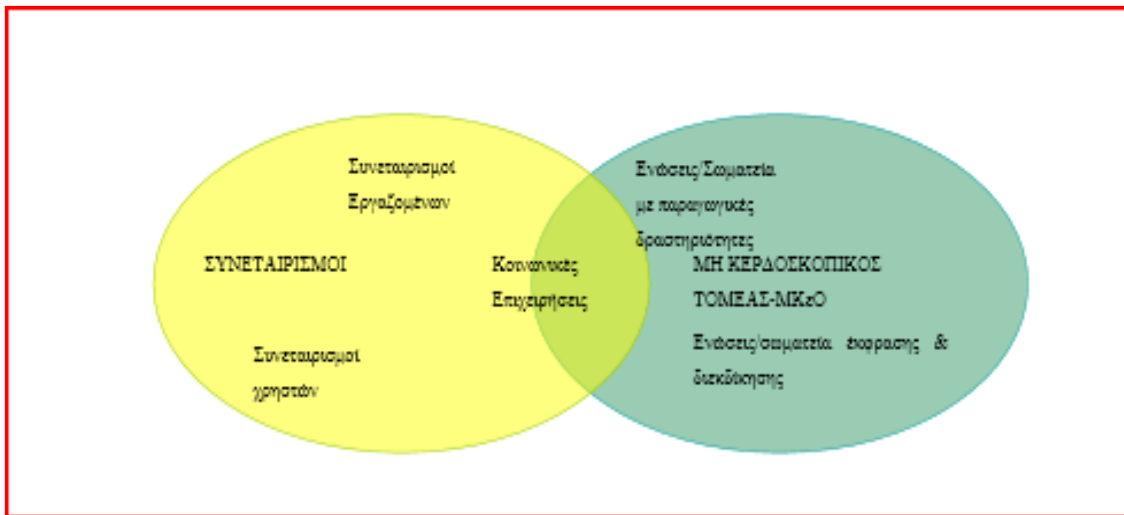
Ο Defourny θέλοντας να σχηματοποιήσει τη σχέση των κοινωνικών επιχειρήσεων με τους φορείς της κοινωνικής οικονομίας, τις τοποθετεί στη διασταύρωση των συνεταιρισμών και των Μη Κερδοσκοπικών Οργανισμών²¹.

¹⁹Μουσιδης Αντώνης και Τσιλίκης Χρήστος, «Διαμορφώνοντας τον τομέα της Κοινωνικής Οικονομίας στην Ελλάδα. Προοπτικές και προκλήσεις για τους Καλλικράτειους Δήμους», Επιστημονική Εταιρεία Κοινωνικής Πολιτικής, 4ο Διεθνές επιστημονικό συνέδριο «Ο ρόλος της κοινωνικής πολιτικής σήμερα: κριτικές προσεγγίσεις και προκλήσεις», Αθήνα, 10-11 Νοεμβρίου 2011, σελ.5; Μητροσύλη Μαρία, Μελέτη για τη διαμόρφωση του θεσμικού και νομικού πλαισίου στην κοινωνική οικονομία, Αθήνα (Εθνικό κέντρο κοινωνικών ερευνών- Ινστιτούτο Κοινωνικής Πολιτικής) 2007, σελ.23.

²⁰Social Business Initiative, Οκτώβριος 2011 στο Ευρωπαϊκό Ινστιτούτο Έρευνας για τις Συνεργατικές και Κοινωνικές Επιχειρήσεις, Οικονομία και Κοινωνική Επιχειρηματικότητα. Οδηγός για την κοινωνική Ευρώπη, τεύχος 4, 2013, σελ.21.

²¹Defourny Jacques, L' émergence du concept d'entreprises sociales. Reflets Perspectives de la vie économique, 2004, σελ. 9-24.

ΔΙΑΓΡΑΜΜΑ 2 Κοινωνικές Επιχειρήσεις και σχέση τους με άλλες μορφές οργάνωσης των δραστηριοτήτων της Κοινωνικής Οικονομίας



Πηγή: Defourny, 2004.

Σύμφωνα με την Ευρωπαϊκή Επιτροπή (1997) κοινωνικές επιχειρήσεις μπορούν να θεωρηθούν οι εξής²²:

- Οι επιχειρήσεις που δεν επιδιώκουν την επίτευξη κέρδους. Με την έννοια πως ότι κέρδος υπάρξει επανεπενδύεται ή χρησιμοποιείται με άλλους τρόπους για να αντιμετωπιστούν οι δηλωμένοι κοινωνικοί στόχοι της επιχείρησης.
- Οι επιχειρήσεις που οι οικονομικές δραστηριότητες και οι εμπορικές συναλλαγές τους ανταποκρίνονται στους κοινωνικούς στόχους, οι οποίοι μπορούν να αξιολογηθούν είτε από καταστατικά και δηλώσεις των επιχειρήσεων, είτε από την οικονομική επίδοση, την ταξινόμηση της εργασίας και τους όρους απασχόλησης.
- Επιχειρήσεις που έχουν νομική μορφή τέτοια που να καθορίζει ότι όλα τα ενεργητικά περιουσιακά στοιχεία και ο συσσωρευμένος πλούτος δεν ανήκουν στην ιδιοκτησία και την κυριότητα των ατόμων, αλλά διαφυλάσσο-

²²Αναπτυξιακή σύμπραξη «Ενεργοί Πολίτες», Διερεύνηση της έννοιας της κοινωνικής οικονομίας και των κοινωνικών επιχειρήσεων στην Ελλάδα και στην Ευρωπαϊκή Ένωση, EQUAL, 2004:11.

νται προς όφελος εκείνων των προσώπων που είναι προορισμένοι δικαιούχοι των επιχειρηματικών κοινωνικών στόχων.

- Επιχειρήσεις που έχουν δομή, σύμφωνα με την οποία ενθαρρύνεται η πλήρης συμμετοχή των μελών σε συνεταιριστική βάση με τα ίσα δικαιώματα που χορηγούνται στα μέλη.

Τέλος, αξίζει να επισημανθεί ότι εμφανίζονται διάφορες υποκατηγορίες της κοινωνικής επιχείρησης σημαντικότερη εκ των οποίων είναι η *κοινωνική επιχείρηση ένταξης* (EIS, WISE). Πρόκειται για ένα σπουδαίο μέτρο κοινωνικής πολιτικής με μεγάλη σημασία, γιατί αφενός ενσωματώνει περιθωριοποιημένα άτομα στην αγορά εργασίας, αφετέρου αποτελεί ένα μέσο καταπολέμησης και πρόληψης του κοινωνικού αποκλεισμού²³.

1.2.3.1 Τα χαρακτηριστικά των Κοινωνικών Επιχειρήσεων

1. Αποτελούν ιδιωτικούς φορείς, αν και είναι δυνατό να προωθούνται και από δημόσιους φορείς. Όμως, οι δημόσιοι φορείς δεν μπορούν να είναι τα αποκλειστικά μέλη.
2. Έχουν διοικητική αυτονομία και ανεξαρτησία από δημόσιους φορείς και από ιδιωτικές επιχειρήσεις.
3. Παράγουν και προσφέρουν υπηρεσίες συλλογικού ενδιαφέροντος, όπως υπηρεσίες υγείας, κοινωνικού ή εκπαιδευτικού χαρακτήρα ή γενικότερα συλλογικού κοινοτικού ενδιαφέροντος.
4. Μπορούν να έχουν οποιαδήποτε νομική μορφή που προβλέπεται από την εθνική νομοθεσία, εφόσον έχουν ορισμένα χαρακτηριστικά όπως:
 - μη διανομή κερδών,
 - συμμετοχή των χρηστών, των εργαζομένων και της κοινότητας στη διοίκηση της επιχείρησης,

²³Μητροσύλη Μαρία, Μελέτη για τη διαμόρφωση του θεσμικού και νομικού πλαισίου στην κοινωνική οικονομία, Αθήνα (Εθνικό κέντρο κοινωνικών ερευνών- Ινστιτούτο Κοινωνικής Πολιτικής) 2007, σελ.24.

- δημοκρατική διοίκηση.
5. Οι εισπράξεις της επιχείρησης, μέσω των οποίων χρηματοδοτούνται οι δραστηριότητες, μπορεί να προέρχονται από το δημόσιο ή από ιδιώτες, αλλά δε στηρίζονται εξ' ολοκλήρου σε ιδιωτικές ή δημόσιες δωρεές²⁴.

²⁴Κλήμη- Καμινάρη Ολυμπία και Παπαγεωργίου Κωνσταντίνος, Κοινωνική Οικονομία. Μια πρώτη προσέγγιση, Αθήνα (Ελληνοεκδοτική) 2010, σελ.48.

ΚΕΦΑΛΑΙΟ 2 Η Κοινωνική Οικονομία στην Ελλάδα

2.1 Εφαρμογές του τομέα της Κοινωνικής Οικονομίας και των κοινωνικών επιχειρήσεων στην Ελλάδα

Η συμβολή του τομέα της κοινωνικής Οικονομίας στην απασχόληση στην Ελλάδα παραμένει σε σχετικά χαμηλά επίπεδα συγκριτικά με τα 15 κράτη μέλη της Ε.Ε. που έχουν τη σχετική εμπειρία. Στη χώρα μας η απασχόληση στον τομέα αυτό αντιπροσωπεύει μόλις το 1,8% της συνολικής απασχόλησης και το 2,9% της μισθωτής εργασίας. Πιο συγκεκριμένα, στην Ελλάδα υπολογίζονται:

- 8.400 περίπου συνεταιρισμοί με 950.000 περίπου μέλη
- 1.500-2.000 οργανώσεις εθελοντισμού, από τις οποίες 200-300 έχουν ενεργό δράση, εκ των οποίων 115-200 δραστηριοποιούνται στο χώρο του περιβάλλοντος και της οικολογίας.
- Μικτές οργανώσεις, εθελοντικές οργανώσεις με στοιχεία συνηγορίας με νομικές μορφές σωματείων, σωματείων ειδικώς αναγνωρισμένων ως φιλανθρωπικών, αστικών μη κερδοσκοπικών εταιρειών, ιδρυμάτων, και ενώσεων προσώπων, οργανώσεις ή και εταιρικά σχήματα που αναπτύσσουν δραστηριότητες ένταξης αποκλεισμένων ομάδων του πληθυσμού στην αγορά εργασίας και έχουν οικονομικό αντικείμενο.
 - 71 γυναικείοι συνεταιρισμοί με 1.903 μέλη
 - 68 συνεταιριστικές θεραπευτικές μονάδες στα ψυχιατρικά νοσοκομεία
 - 15 ΚΟΙΣΠΕ με αντικείμενο την ένταξη των ψυχικά ασθενών στην αγορά εργασίας, αλλά και την παραγωγή αγαθών και υπηρεσιών²⁵.

Γίνεται σαφές ότι στη χώρα μας, παρά τη μακρόχρονη παράδοση οργανισμών κοινωνικής οικονομίας και τη σημαντική παρουσία του χώρου αυτού στη σύγχρονη οικονομική πραγματικότητα μέσω των λεγόμενων αστικών και καταναλωτικών συνεταιρισμών, η κοινωνική οικονομία παραμένει σχεδόν άγνωστη. Συχνά η ελληνική κοινω-

²⁵ Αιτιολογική έκθεση Νόμου 4019/2011, «Κοινωνική Οικονομία και Κοινωνική Επιχειρηματικότητα και λοιπές διατάξεις», Αρ. Φύλλου 216, 30 Σεπτεμβρίου 2011, σελ.3.

νία ταυτίζει τις πρωτοβουλίες «μη κερδοσκοπικού χαρακτήρα» σε μια «φιλανθρωπικού χαρακτήρα» προσέγγιση²⁶. Είναι φανερό η περιορισμένη γνώση των πολιτών στην Ελλάδα γύρω από το μέγεθος και τα χαρακτηριστικά των πρωτοβουλιών που αναπτύσσονται στην Κοινωνική Οικονομία, γεγονός που περιορίζει τις προοπτικές του τομέα και κατ' επέκταση τη συμβολή του στην αντιμετώπιση των διάφορων σοβαρών προβλημάτων της κοινωνίας όπως είναι η ανεργία, οι διακρίσεις, η περιθωριοποίηση και ο κοινωνικός αποκλεισμός.

Αξίζει να σημειωθεί ότι στη περιφέρεια, η κοινωνική επιχειρηματικότητα βρίσκεται σε ακόμα πιο πρώιμα στάδια. Η πρακτική εφαρμογή πολιτικών της κοινωνικής οικονομίας βρίσκονται σε πολύ αρχικό επίπεδο. Ωστόσο, τα τελευταία χρόνια οι δραστηριότητες του χώρου της κοινωνικής οικονομίας αρχίζουν να γνωρίζουν ιδιαίτερη άνθηση με την εμφάνιση ενός μεγάλου φάσματος πρωτοβουλιών που αποσκοπούν στην εργασιακή ένταξη, στην καταπολέμηση της ανεργίας και του αποκλεισμού, στην αγροτική, τουριστική και γενικά στην τοπική ανάπτυξη, στην παροχή κοινωνικών υπηρεσιών για τη βελτίωση της ποιότητας ζωής²⁷. Από τα παραπάνω θα μπορούσαμε να συμπεράνουμε ότι η κοινωνική οικονομία αναλαμβάνει αυτές τις λειτουργίες απαλλάσσοντας το κράτος από τις ευθύνες που έχει. Όμως, ο ρόλος της θα πρέπει να θεωρείται ενισχυτικός. Ωστόσο, πολύ συχνά φαίνεται να χρησιμοποιείται συμπληρωματικά άλλοτε για να αντικαταστήσει τις δημόσιες υπηρεσίες οι οποίες παρουσιάζουν αδυναμίες και άλλοτε πάλι για να αναπληρώσει τους χώρους εκείνους που δεν προτίθενται να καλύψουν οι ιδιωτικές επιχειρήσεις. Σε καμία περίπτωση δε θα πρέπει να αποτελέσει το εργαλείο εκείνο που θα αποδεσμεύσει το κράτος από τις ευθύνες του. Αντίθετα, κρίνεται επιτακτικό να απαιτήσει από αυτό να αναγνωρίσει και να αναλάβει τις κοινωνικές του ευθύνες και παράλληλα να διασφαλίσει τα κοινωνικά δικαιώματα των πολιτών.

Μέχρι πρότινος, στο ελληνικό θεσμικό πλαίσιο δεν υπήρχε καμία αναγνώριση του τομέα της κοινωνικής οικονομίας και επιχειρηματικότητας. Αυτή η έλλειψη θεσμικού πλαισίου δημιουργούσε σοβαρά προβλήματα στην ανάπτυξη του τομέα. Επομένως,

²⁶Χρυσάκης Μανώλης, Ζιώμας Δημήτρης, Καραμητοπούλου Ντίνα, Χατζαντώνης Δημήτρης., Προοπτικές Απασχόλησης στον τομέα της κοινωνικής οικονομίας, Εθνικό Ινστιτούτο Εργασίας, Αθήνα (Σάκκουλα) 2002.

²⁷Κοταλακίδης Γρηγόρης και Πάρλαλης Σταύρος, Η κοινωνική οικονομία και η συμβολή της στη δημιουργία θέσεων εργασίας, <http://www.re-public.gr/?p=2697>, (πρόσβαση στις 6/7/2013).

δεν αποτελεί έκπληξη ότι, σύμφωνα με τα διαθέσιμα στοιχεία, η συνεισφορά του τομέα στην απασχόληση στην Ελλάδα, συγκριτικά με ό,τι ισχύει σε άλλες ευρωπαϊκές χώρες, συνεχίζει να παραμένει σε πολύ χαμηλά επίπεδα.

2.2 Ο Ν.4019/2011 για την Κοινωνική Οικονομία και την Κοινωνική Επιχειρηματικότητα

Η Κοινωνική Οικονομία, όπως αναφέρθηκε παραπάνω, αποτελεί μια εναλλακτική μορφή επιχειρηματικής δράσης σε δραστηριότητες συλλογικού και κοινωνικού σκοπού. Κύριο μέλημά της είναι η προαγωγή της βιώσιμης τοπικής ανάπτυξης, η ενίσχυση της απασχόλησης, η ένταξη ευπαθών ομάδων στην αγορά εργασίας, η προαγωγή κοινωνικών αγαθών και υπηρεσιών και η ενίσχυση συμμετοχικών επιχειρηματικών πρωτοβουλιών.

Τα τελευταία χρόνια έχει παρατηρηθεί μια ραγδαία αύξηση της κοινωνικής οικονομίας στην Ελλάδα, με την ίδρυση κοινωνικών επιχειρήσεων όπως οι Κοι.Σ.Π.Ε και οι Κοιν.Σ.Επ. πλέον. Ωστόσο προκειμένου να μπορέσουν να λειτουργήσουν αυτές οι επιχειρήσεις και να πετύχουν τους κοινωνικούς τους στόχους είναι απαραίτητο να υπάρχει ένα θεσμικό πλαίσιο το οποίο θα αναγνωρίζει τον ιδιαίτερο ρόλο τους και τη συμβολή τους στη κοινωνία.

Έτσι, τον Σεπτέμβριο του 2011 ψηφίστηκε ο νόμος 4019/2011 ο οποίος αποτέλεσε το πρώτο θετικό βήμα προς αυτή τη κατεύθυνση, αφού με τον νόμο αυτόν διαμορφώνονται νέες προϋποθέσεις για τον τομέα της κοινωνικής οικονομίας και της κοινωνικής επιχειρηματικότητας. Ορίζει τον τρόπο σύστασης, χρηματοδότησης και γενικότερα τη λειτουργία των κοινωνικών επιχειρήσεων.

Με το ν. 4019/2011 θεσπίστηκε μια νέα νομική μορφή επιχείρησης, η Κοινωνική Συνεταιριστική Επιχείρηση (Κοιν.Σ.Επ.) ως φορέας της Κοινωνικής Οικονομίας. Πρόκειται για «αστικό συνεταιρισμό κοινωνικού σκοπού με περιορισμένη ευθύνη των με-

λών του και διαθέτει εκ του νόμου την εμπορική ιδιότητα»²⁸. Η Κοιν.Σ.Επ. είναι επιχείρηση, η οποία διοικείται ισότιμα από τα μέλη της και η λειτουργία της βασίζεται στην επιδίωξη συλλογικού οφέλους, ενώ το κέρδος της προκύπτει από δράσεις που εξυπηρετούν αποκλειστικά το κοινωνικό συμφέρον.

Στη χώρα μας η κοινωνική οικονομία προβλέπεται να αξιοποιηθεί κυρίως σε τομείς κοινωνικών παροχών και κοινωνικής φροντίδας που μέχρι πρότινος βρισκόνταν στην αποκλειστική πρόνοια του κράτους και σε δράσεις που στοχεύουν στη μείωση της ανεργίας. Το ίδιο το προωθούμενο νομοσχέδιο για την κοινωνική οικονομία παραθέτει την ακόλουθη καταρχήν διάκριση των επιχειρήσεων «κοινωνικής οικονομίας» στις ακόλουθες κατηγορίες:

α) *Ένταξης*, με στόχο την ένταξη στην οικονομική και κοινωνική ζωή ατόμων που ανήκουν στις Ευάλωτες Ομάδες (ΑμεΑ, εξαρτημένοι, απεξαρτημένοι, οροθετικοί, φυλακισμένοι, αποφυλακισμένοι, ανήλικοι παραβάτες).

Σε μια Κοιν.Σ.Επ. Ένταξης, 40% κατ' ελάχιστον των εργαζομένων θα πρέπει να ανήκει υποχρεωτικά στις ευάλωτες ομάδες πληθυσμού.

β) *Κοινωνικής Φροντίδας*, με στόχο την παραγωγή και παροχή προϊόντων και υπηρεσιών κοινωνικού-προνοιακού χαρακτήρα σε συγκεκριμένες ομάδες πληθυσμού, όπως οι ηλικιωμένοι, τα βρέφη, τα παιδιά, τα άτομα με αναπηρία και τα άτομα με χρόνιες παθήσεις.

γ) *Συλλογικού Σκοπού*, με στόχο την παραγωγή αγαθών και υπηρεσιών για την κάλυψη των αναγκών της συλλογικότητας.

Ενδεικτικά, μπορούν να δραστηριοποιούνται σε τομείς όπως ο πολιτισμός, το περιβάλλον, η οικολογία, η εκπαίδευση, οι παροχές κοινής ωφέλειας, η αξιοποίηση τοπικών προϊόντων, η διατήρηση παραδοσιακών δραστηριοτήτων και επαγγελμάτων κ.α.

Όσον αφορά την ίδρυση μιας Κοιν.Σ.Επ. τα μέλη της πρέπει να είναι τουλάχιστον 7 αν πρόκειται για Κοιν.Σ.Επ. ένταξης και τουλάχιστον 5 αν πρόκειται για Κοιν.Σ.Επ. φροντίδας και Συλλογικού Σκοπού. Τα μέλη της μπορεί να είναι τόσο φυσικά, όσο και

²⁸Ελληνική Δημοκρατία, Νόμος υπ' αριθ. 4019/2011, Κοινωνική Οικονομία και Κοινωνική Επιχειρηματικότητα και λοιπές διατάξεις, Εφημερίς της Κυβερνήσεως, Αρ. Φύλλου 216, 30 Σεπτεμβρίου 2011, άρθρο 2, σελ. 6369.

νομικά πρόσωπα. Η συμμετοχή των νομικών προσώπων στην επιχείρηση δεν μπορεί να υπερβαίνει το 1/3 του συνόλου των μελών της.

Σημαντικό θα ήταν να αναφερθεί ένα σημείο του νόμου σχετικά με τον ρόλο και τις νέες δυνατότητες της Τοπικής Αυτοδιοίκησης και των Νομικών Προσώπων Δημοσίου Δικαίου που υπάγονται σε αυτή, στην λειτουργία των Κοινωνικών Επιχειρήσεων. Έτσι, παρατηρούμε ότι δεν επιτρέπεται η συμμετοχή στην επιχείρηση των Οργανισμών Τοπικής Αυτοδιοίκησης (Ο.Τ.Α.) και των νομικών προσώπων δημοσίου δικαίου (Ν.Π.Δ.Δ.) που υπάγονται σε αυτούς. Μόνη εξαίρεση αποτελεί η Κοιν.Σ.Επ. Ένταξης, στην οποία μπορούν να συμμετέχουν ως μέλη Ν.Π.Δ.Δ. με έγκριση του φορέα που τα εποπτεύει. Ωστόσο οι Κοιν.Σ.Επ. δύναται να συνάπτουν προγραμματικές συμφωνίες με αντισυμβαλλόμενους το δημόσιο ή τον ευρύτερο δημόσιο τομέα και τους οργανισμούς τοπικής αυτοδιοίκησης πρώτου και δευτέρου βαθμού.

Τα ιδιαίτερα χαρακτηριστικά της Κοιν.Σ.Επ. είναι ότι κάθε μέλος πρέπει να διαθέτει τουλάχιστον μία υποχρεωτική συνεταιριστική μερίδα και έως πέντε προαιρετικές συνεταιριστικές μερίδες. Επίσης, όλα τα μέλη της Κοιν.Σ.Επ. έχουν δικαίωμα μιας ψήφου ανεξάρτητα από τον αριθμό των συνεταιριστικών μερίδων που διαθέτουν. Μέλος μιας Κοιν.Σ.Επ. δε μπορεί να μετέχει σε άλλη Κοιν.Σ.Επ. που έχει έδρα στην ίδια Περιφερειακή ενότητα και τον ίδιο καταστατικό σκοπό. Τέλος, τα κέρδη της Κοιν.Σ.Επ. δε διανέμονται στα μέλη της, εκτός αν τα μέλη αυτά είναι και εργαζόμενοι σε αυτή. Πιο συγκεκριμένα, τα κέρδη διατίθενται ποσοστιαία, ετησίως, ως εξής:

- 5% για σχηματισμό αποθεματικού,
- έως 35% διανέμεται στους εργαζόμενους ως κίνητρο παραγωγικότητας,
- το υπόλοιπο (τουλάχιστον 60%) διατίθεται για τις δραστηριότητες της επιχείρησης και τη δημιουργία νέων θέσεων εργασίας.

Με τον νόμο διευκρινίζεται ότι οι πόροι μιας Κοινωνικής Συνεταιριστικής επιχείρησης, μπορούν να προέρχονται από πολλαπλές πηγές όπως τον Κρατικό Προϋπολογισμό, το Πρόγραμμα Δημόσιων Επενδύσεων, την Ευρωπαϊκή Ένωση, από Διεθνείς ή Εθνικούς Οργανισμούς, κληροδοτήματα, δωρεές, από τις δραστηριότητες της και τέλος, από την αξιοποίηση της περιουσίας της. Ακόμα, μπορούν να έχουν πρόσβαση στη χρη-

ματοδότηση από το Ταμείο Κοινωνικής Οικονομίας²⁹, από το Εθνικό Ταμείο Επιχειρηματικότητας και Ανάπτυξης. Ακόμα μπορούν να εντάσσονται στο Ν. 3908/2011 για την «Ενίσχυση των Ιδιωτικών Επενδύσεων για την Οικονομική Ανάπτυξη, την Επιχειρηματικότητα και την Περιφερειακή Συνοχή καθώς και σε προγράμματα στήριξης της επιχειρηματικότητας, σε προγράμματα του Ο.Α.Ε.Δ. για τη στήριξη της εργασίας και στις κάθε είδους ενεργητικές πολιτικές απασχόλησης.

Επιπλέον, το ποσοστό των κερδών της το οποίο διατίθεται για το σχηματισμό του αποθεματικού της επιχείρησης και την περαιτέρω ανάπτυξη των δραστηριοτήτων της δε φορολογείται και το υπόλοιπο ποσοστό κερδών που διανέμεται στους εργαζόμενους υπόκειται σε παρακράτηση φόρου εισοδήματος, με χαμηλό συντελεστή. Παράλληλα με την εργασία τους, τα άτομα που ανήκουν στις ευάλωτες ομάδες πληθυσμού και λαμβάνουν επίδομα πρόνοιας ή οποιαδήποτε άλλη παροχή, διατηρούν το δικαίωμα να συνεχίζουν να λαμβάνουν τις παροχές αυτές. Παρατηρείται μια γενικότερη παραχώρηση κινήτρων και διευκολύνσεων προκειμένου οι επιχειρήσεις αυτές να μπορέσουν αναπτυχθούν³⁰.

Ακόμη, αξίζει να σημειωθεί πως οι Κοινωνικοί Συνεταιρισμοί Περιορισμένης Ευθύνης (Κοι.Σ.Π.Ε.), που θεσμοθετήθηκαν με τον Ν. 2716/1999, θεωρούνται αυτοδικαίως Κοινωνικές Συνεταιριστικές Επιχειρήσεις (Κοιν.Σ.Επ.).

Με μια πρώτη ματιά το νομοσχέδιο φαίνεται καλύτερο από το προηγούμενο, τουλάχιστον όσον αφορά την ελευθερία που παρέχει στην εταιρική μορφή, και τις πηγές χρηματοδότησης. Γίνεται κατανοητό πως πρόκειται για μια εναλλακτική προσπάθεια αναβάθμισης του τρίτου τομέα της οικονομίας με τη δημιουργία επιχειρήσεων οι οποίες μπορούν να εκμεταλλευτούν τα διάφορα χρηματοδοτικά εργαλεία που προσφέρει η Ελληνική Νομοθεσία, συμβάλλοντας στην ενίσχυση του παραγωγικού ρόλου των φορέων

²⁹Σύμφωνα με το άρθρο 4 παρ. 1 του Ν. 3912/2011 το παραπάνω Ταμείο σκοπό έχει πέραν των άλλων και την προώθηση της κοινωνικής οικονομίας και επιχειρηματικότητας και ειδικότερα την διευκόλυνση της πρόσβασης στη χρηματοδότηση επιχειρήσεων ή άλλων οργανισμών που δραστηριοποιούνται στον τομέα της κοινωνικής οικονομίας». (Αιτιολογική έκθεση του Σχεδίου Νόμου «Κοινωνική Οικονομία και Κοινωνική Επιχειρηματικότητα», Ιούλιος 2011, σελ.10).

³⁰Ελληνική Δημοκρατία, Νόμος υπ' αριθ. 4019/2011. Κοινωνική Οικονομία και Κοινωνική Επιχειρηματικότητα και λοιπές διατάξεις. Εφημερίς της Κυβερνήσεως, Αρ. Φύλλου 216, 30 Σεπτεμβρίου 2011, άρθρα 7,8,9,10.

της Κοινωνικής Οικονομίας με αντικείμενο την ικανοποίηση αναγκών που δεν καλύπτονται από τις δημόσιες αρχές ή τις αγορές.

Υπενθυμίζουμε ότι ο Ν.2716/1999 με το οποίο νομοθετήθηκαν για πρώτη φορά οι Κοι.Σ.Π.Ε. προέβλεπε ότι οι πόροι τους θα προέρχονται από επιχορηγήσεις κρατικές και άλλες, από χρηματοδοτήσεις, από κληροδοτήματα, δωρεές, παραχωρήσεις της χρήσης της περιουσίας τους, από έσοδα του Κοι.Σ.Π.Ε.³¹. Ωστόσο, οι κοινωνικές επιχειρήσεις, αν πρόκειται να επιτελέσουν τους κοινωνικούς τους σκοπούς, πρέπει να τύχουν ιδιαίτερης ενίσχυσης και μιας κάποιας προτεραιότητας όσον αφορά τη χρηματοδότησή τους³².

Σε κάθε περίπτωση ο Ν.4019/2011 για την Κοινωνική Οικονομία και την Κοινωνική Επιχειρηματικότητα, είναι ένα βήμα καίριας σημασίας, μιας και θεμελιώνεται η έννοια της Κοινωνικής Οικονομίας και εισάγεται μια νομική μορφή κοινωνικής επιχείρησης. Με τις ρυθμίσεις του παρόντος νόμου, η διαδικασία ίδρυσης-αδειοδότησης των Κοιν.Σ.Επ. είναι απλή και γρήγορη ενώ τηρούνται διαδικασίες διαφάνειας και δημοσιότητας αναφορικά με τις δραστηριότητές της μέσω υποχρεωτικής ανάρτησης στο διαδικτυο του προγράμματος δράσης και των απολογισμών τους. Βέβαια είναι φανερό σε όλο το νόμο, ότι ο κρατικός έλεγχος είναι έντονος, μιας και «δίνει έμφαση στις αποκλειστικά κυβερνητικές επιτροπές που διορίζει». Ακόμα και η χρηματοδότηση τους στηρίζεται κυρίως σε κρατικούς φορείς, ενισχύοντας ακόμα περισσότερο την κρατική κηδεμονία των κοινωνικών επιχειρήσεων καθώς επίσης τίθενται και θέματα βιωσιμότητά τους³³.

Ένα άλλο σημείο στο οποίο φαίνεται να παρουσιάζει αδυναμία ο νόμος είναι ο τρόπος με τον οποίο χειρίζεται τους ορισμούς καθώς και ο τρόπος με τον οποίο αντιμε-

³¹Σύμφωνα με το νόμο, οι Κοι.Σ.Π.Ε. έχουν σκοπό «την κοινωνικο-οικονομική ενσωμάτωση και την επαγγελματική ένταξη των ατόμων με σοβαρά ψυχοκοινωνικά προβλήματα και συμβάλλουν στη θεραπεία τους και στην κατά το δυνατόν οικονομική τους αυτάρκεια».

³²Ελληνική Δημοκρατία, Νόμος υπ' αριθ. 4019/2011. Ανάπτυξη και εκσυγχρονισμός των υπηρεσιών ψυχικής υγείας και άλλες διατάξεις. Εφημερίς της Κυβερνήσεως, Αρ. Φύλλου 96, 17 Μαΐου 1999, άρθρο 12, σελ 1738.

³³Μωυσίδης Αντώνης και Τσιλίκης Χρήστος, «Διαμορφώνοντας τον τομέα της Κοινωνικής Οικονομίας στην Ελλάδα. Προοπτικές και προκλήσεις για τους Καλλικράτειους Δήμους», Επιστημονική Εταιρεία Κοινωνικής Πολιτικής, 4ο Διεθνές επιστημονικό συνέδριο «Ο ρόλος της κοινωνικής πολιτικής σήμερα: κριτικές προσεγγίσεις και προκλήσεις», Αθήνα, 10-11 Νοεμβρίου 2011, σελ.11.

τωπίζει τις ευάλωτες ομάδες οι οποίες δραστηριοποιούνται στις Κοινωνικές Επιχειρήσεις. Με τη διάκριση που γίνεται ανάμεσα στις «ευάλωτες» και στις «ειδικές» κοινωνικές ομάδες ελλοχεύει ο κίνδυνος άτομα που ανήκουν στη μια ή στην άλλη ομάδα, όπως είναι οι άνεργοι οι οποίοι ανήκουν στις «ειδικές» κοινωνικές ομάδες, να περιθωριοποιηθούν μιας και ενισχύονται οι προκαταλήψεις και οι στερεοτυπικές αντιλήψεις σε βάρος τους. Ακόμα, το νομοσχέδιο φαίνεται να αντιμετωπίζει την κοινωνική Οικονομία κυρίως ως «οικονομία ένταξης», αγνοώντας τον αναπτυξιακό της χαρακτήρα.

Πρόκειται για ένα νομοσχέδιο που διαμορφώθηκε ύστερα από απουσία των φορέων της κοινωνικής οικονομίας. Ωστόσο, με τον νόμο αυτό δημιουργούνται νέες προϋποθέσεις για την προώθηση ανταλλακτικών μορφών επιχειρηματικότητας, δημιουργούνται νέες ιδέες και πρωτοβουλίες με σκοπό την ανάσχεση της ανεργίας, αλλά και την επανένταξη ατόμων κοινωνικά αποκλεισμένων³⁴.

2.3 Οι Κοινωνικοί Συνεταιρισμοί Περιορισμένης Ευθύνης (Κοι.Σ.Π.Ε)

Όσον αφορά στην Ελλάδα, οποιεσδήποτε προσπάθειες που γίνονταν τα τελευταία χρόνια από διάφορους φορείς προσέκρουαν, μεταξύ άλλων, στην έλλειψη ενός κατάλληλου και ευέλικτου πλαισίου για τη θεσμική, διοικητική και χρηματοδοτική στήριξη των πρωτοβουλιών που αναλαμβάνονται στον τομέα αυτό.

Τη μόνη θεσμοθετημένη σύγχρονη μορφή Κοινωνικής Επιχείρησης στην Ελλάδα αποτελούσαν μέχρι το 2011, όπου ψηφίστηκε ο Ν.4019/2011, οι Κοινωνικοί Συνεταιρισμοί Περιορισμένης Ευθύνης (Κοι.Σ.Π.Ε) που έχουν ως στόχο την κοινωνικοοικονομική ενσωμάτωση των ατόμων με ψυχικά προβλήματα, με πολύ θετικά αποτελέσματα.. Θεσμοθετήθηκαν με το άρθρο 12 του Ν.2716/1999 προκειμένου να δημιουργηθεί μια υπηρεσία ψυχοκοινωνικής αποκατάστασης, αλλά και κοινωνικής επανένταξης των ψυχικά ασθενών. Οι Κοι.Σ.Π.Ε. είναι νομικά πρόσωπα ιδιωτικού δικαίου με περιορισμένη ευθύνη των μελών τους, έχουν εμπορική ιδιότητα και αποτελούν Μονάδες Ψυ-

³⁴Νικολόπουλος Τάκης και Καπογιάννης Δημήτρης, Κοινωνική οικονομία της αλληλεγγύης ή της αγοράς;, 3 Απριλίου 2011, <http://enthemata.wordpress.com/2011/04/03/nikolopoulos/>, (πρόσβαση στις 30/6/2013).

χικής Υγείας, οι οποίες εντάσσονται στους Τομείς Ψυχικής Υγείας³⁵. Με άλλα λόγια πρόκειται για μια ιδιαίτερη μορφή κοινωνικού συνεταιρισμού που αναπτύσσει οικονομικές και θεραπευτικές δραστηριότητες με απώτερο σκοπό την αντιμετώπιση των γενικότερων προβλημάτων που αντιμετωπίζουν τα άτομα με ψυχικές διαταραχές.

Τα μέλη μπορεί να είναι ειδικευμένα στελέχη ψυχικής υγείας, όσο και ψυχικά ασθενείς. Πιο συγκεκριμένα μέλη μιας Κοι.Σ.Π.Ε. μπορούν να γίνουν:

- Ενήλικες ή ανήλικοι που να έχουν συμπληρώσει τουλάχιστον το 15^ο έτος της ηλικίας τους, οι οποίοι αντιμετωπίζουν ψυχοκοινωνικά προβλήματα. Το ποσοστό συμμετοχής τους πρέπει να είναι μεγαλύτερο ή ίσο με το 35% του συνόλου των μελών.
- Εργαζόμενοι στο χώρο της ψυχικής υγείας, δημόσιοι υπάλληλοι, ψυχίατροι ή ψυχολόγοι του Ε.Σ.Υ.. Τα μέλη αυτής της κατηγορίας δε μπορεί να είναι πάνω από το 45% του συνόλου των μελών.
- Δήμοι, κοινότητες, Νομικά Πρόσωπα Δημοσίου (Ν.Π.Δ.Δ.) ή Ιδιωτικού Δικαίου (Ν.Π.Ι.Δ.) ή άλλα φυσικά πρόσωπα, το ποσοστό των οποίων δεν μπορεί να ξεπερνά το 20% του συνόλου των μελών.

Αξίζει να αναφερθεί πως τα μέλη των Κοι.Σ.Π.Ε. δε μπορεί να μετέχουν σε άλλο συνεταιρισμό οποίος έχει τον ίδιο ή παρεμφερή σκοπό και έχει την έδρα του στον ίδιο Τομέα Ψυχικής Υγείας³⁶.

Επιπλέον, ο θεσμός των Κοι.Σ.Π.Ε. εξασφαλίζει μια σειρά από υποστηρικτικές ρυθμίσεις όπως: αφορολόγητο, διατήρηση κοινωνικών παροχών δυνατότητα παραχώρησης προς χρήση κινητής και ακίνητης περιουσίας από Ν.Π.Δ.Δ., προνομιακό καθεστώς συμβάσεων, προνομιακό καθεστώς απασχόλησης των ευπαθών ομάδων.

³⁵Ελληνική Δημοκρατία, Νόμος υπ' αριθ. Ν.2716/1999. Ανάπτυξη και εκσυγχρονισμός των υπηρεσιών ψυχικής υγείας και άλλες διατάξεις. Εφημερίς της Κυβερνήσεως, Αρ. Φύλλου 96, 17 Μαΐου 1999, άρθρο 12, σελ 1738.

³⁶Ελληνική Δημοκρατία, Νόμος υπ' αριθ. Ν.2716/1999. Ανάπτυξη και εκσυγχρονισμός των υπηρεσιών ψυχικής υγείας και άλλες διατάξεις. Εφημερίς της Κυβερνήσεως, Αρ. Φύλλου 96, 17 Μαΐου 1999, άρθρο 12, σελ 1738.

Το ιδιαίτερο χαρακτηριστικό των Κοι.Σ.Π.Ε. είναι ότι ο σκοπός τους κατά κύριο λόγο δεν είναι το κέρδος, αλλά η επαγγελματική ενσωμάτωση των ατόμων που είναι ψυχικά ασθενείς. Πρόκειται για έναν κοινωνικό σκοπό. Η αλληλεγγύη και η δημοκρατική συμμετοχή των μελών είναι τα δύο βασικά χαρακτηριστικά τους. Οι ψυχικά ασθενείς στον Κοι.Σ.Π.Ε. συμμετέχουν ενεργά στη λήψη των αποφάσεων, είναι μέλη και εργαζόμενοι ταυτόχρονα, χωρίς αυτό να σημαίνει ότι δε μπορούν να έχουν μόνο τη μία ιδιότητα από τις δύο. Οι ασθενείς που μπορούν να εργαστούν στηρίζουν εμμέσως μέσω της συμμετοχής τους στην παραγωγική διαδικασία τους ασθενείς που συμμετέχουν μόνο ως μέλη στον Κοι.Σ.Π.Ε.. Από την άλλη, οι ασθενείς που είναι απλά μέλη στηρίζουν εμμέσως αυτούς που εργάζονται, συμμετέχοντας στην αύξηση του συνεταιριστικού κεφαλαίου³⁷.

Παρ' όλα αυτά μία από τις αδυναμίες του νόμου ήταν το γεγονός ότι περιορίζεται μόνον στους Κοι.Σ.Π.Ε., αγνοώντας όλες τις άλλες νομικές μορφές κοινωνικής επιχειρηματικότητας που υπάρχουν όπως, ιδρύματα, συλλόγους, αστικές μη κερδοσκοπικές εταιρίες. Συνεπακόλουθα αυτής της έλλειψης γενικού θεσμικού πλαισίου είναι η δυσκολία ανεύρεσης χρηματοδοτικών πόρων, επίσημων συνεργασιών με το κράτος καθώς και δημόσιας αναγνώρισης.

Ένα άλλο πρόβλημα ήταν η απουσία κατάρτισης για την υποστήριξη των κοινωνικών επιχειρήσεων. Για την ανάπτυξη δραστηριοτήτων της κοινωνικής οικονομίας κρίνεται απαραίτητη η συμβολή εξειδικευμένων και έμπειρων πιστοποιημένων στελεχών. Είναι προφανές λοιπόν η σπουδαιότητα της εκπαίδευσης για την ανάπτυξη της κοινωνικής οικονομίας, καθώς αποτελεί το κατάλληλο μέσο για την κατανόηση των ιδιαίτερων χαρακτηριστικών και τη διάδοση των εννοιών και των πρακτικών εφαρμογών.

Ως αποτελέσματα των παραπάνω προβλημάτων είναι η δυσκολία στην εξασφάλιση της βιωσιμότητας των κοινωνικών επιχειρήσεων, η επιβράδυνση της απασχόλησης ατόμων που αντιμετωπίζουν τον αποκλεισμό και η απογοήτευση των εμπλεκόμενων στον τομέα όπως επιχειρηματιών, απασχολούμενων, εθελοντών.

³⁷Εθνικό θεματικό δίκτυο κοινωνικής οικονομίας, Οδηγός Ίδρυσης και Λειτουργίας Κοινωνικών Επιχειρήσεων, Σεπτέμβριος 2005 σελ.51.

ΚΕΦΑΛΑΙΟ 3 Η Κοινωνική Οικονομία στην Ευρώπη

Η έννοια της κοινωνικής οικονομίας δεν εμφανίστηκε τα τελευταία χρόνια στην Ευρώπη. Άρχισε ήδη να αναπτύσσεται από τις αρχές της δεκαετίας του '80, μια εποχή όπου η αύξηση των απαιτήσεων για υπηρεσίες κοινωνικού περιεχομένου συναντούσε την ταυτόχρονη κρίση των συστημάτων κοινωνικής πρόνοιας. Τότε οι οργανισμοί που δραστηριοποιούνται στον τομέα της Κοινωνικής Οικονομίας άρχισαν να κερδίζουν όλο και περισσότερο έδαφος και αναγνώριση και έτσι άρχισαν να παίρνουν όλο και μεγαλύτερο μερίδιο της παραγωγικής διαδικασίας προσφέροντας υπηρεσίες κοινωνικού περιεχομένου³⁸.

Πράγματι, τα τελευταία χρόνια έχει αναπτυχθεί ένας ιδιαίτερα ευρύς προβληματισμός για το ρόλο, τη σπουδαιότητα και ωφελιμότητα της κοινωνικής οικονομίας. Επίσης, υιοθετήθηκε σε όλη την Ευρωπαϊκή Ένωση, στα πλαίσια της κοινοτικής πρωτοβουλίας EQUAL (2001-2008) ειδικό μέτρο και δράσεις για την κοινωνική επιχειρηματικότητα. Ακόμα, αναπτύχθηκαν ιδιαίτερα σημαντικές πρωτοβουλίες επιχειρηματικές, αναπτυξιακές, χρηματοπιστωτικές, οι οποίες διέπονται από τα χαρακτηριστικά και τις αρχές των πρωτοβουλιών κοινωνικής οικονομίας, όπως είναι η αλληλεγγύη, η εθελοντική συμμετοχή, επανεπένδυση των κερδών κλπ..

Είναι φανερό ότι η δραστηριοποίηση των φορέων της Κοινωνικής Οικονομίας σε όλο και πιο διευρυσμένους τομείς, έχει επιφέρει μια αύξηση του αριθμού των συγκεκριμένων οργανισμών. Πρόκειται για μια ιδέα που η Ευρώπη έχει αγκαλιάσει και αναγνωρίζεται ως σημαντικό στοιχείο που θα οδηγήσει στην ανάπτυξη. Η οικονομική κρίση κατέδειξε πως τα εργαλεία που χρησιμοποιήθηκαν με απόφαση που πάρθηκε στη συνόδo κορυφής της Λισσαβόνα δεν ήταν αρκετά και ικανά για να ικανοποιήσουν τις ανάγκες της κοινωνίας και της οικονομίας και να ανταποκριθούν στο στόχο τους που δεν ήταν άλλος από το να καταστεί η Ευρώπη η πιο ανταγωνιστική και δυναμική οικονομία στον κόσμο, η οποία θα βασίζεται στη γνώση και θα είναι ικανή για αιεφόρο οικονομι-

³⁸Ζιώμας Δημήτρης, Ο τομέας της Κοινωνικής Οικονομίας στην Ελλάδα υπό το πρίσμα των σύγχρονων διεθνών εξελίξεων στο Μουρίκη Αλίκη, Ναούμη Ματίνα, Παπαπέτρου Γεωργία (επιμ.), Το κοινωνικό πορτραίτο της Ελλάδας 2001, Αθήνα (Εθνικό κέντρο κοινωνικών ερευνών) 2002, http://www.ekke.gr/images/PDF/Koinoniko_portraito_2001.pdf, (πρόσβαση στις 23/6/2013).

κή ανάπτυξη με περισσότερες και καλύτερες θέσεις εργασίας και μεγαλύτερη κοινωνική συνοχή. Πλέον η έξοδος από την οικονομική κρίση είναι η άμεση πρόκληση που αντιμετωπίζει η Ευρώπη και η συμβολή του τομέα της Κοινωνικής Οικονομίας είναι μεγάλη. Η Ευρωπαϊκή Επιτροπή ανέλαβε το έργο της «χαρτογράφησης του μέλλοντος» της Ευρώπης, με μια στρατηγική που αποβλέπει στη μετατροπή της σε μια έξυπνη, και χωρίς αποκλεισμούς οικονομία, με υψηλά επίπεδα απασχόλησης, παραγωγικότητας και κοινωνικής συνοχής. Η στρατηγική αυτή, «Ευρώπη 2020» όπως ονομάζεται, έχει θέσει τις εξής προτεραιότητες:

- α) την ανάπτυξη μιας οικονομίας βασιζόμενης στη γνώση και την καινοτομία,
- β) την προώθηση μιας πιο πράσινης και πιο ανταγωνιστικής οικονομίας,
- γ) την αύξηση της απασχόλησης, για την επίτευξη κοινωνικής και εδαφικής συνοχής³⁹.

Χαρακτηριστικές ήταν και οι κατευθυντήριες Γραμμές για την απασχόληση, οι οποίες περιλαμβάνονται στην Απόφαση του Συμβουλίου για το 2001, όπου τα κράτη μέλη καλούνται «να ενθαρρύνουν τις τοπικές και περιφερειακές αρχές να καταστρώσουν στρατηγικές για την απασχόληση με σκοπό να αξιοποιηθούν πλήρως οι δυνατότητες δημιουργίας ευκαιριών απασχόλησης σε τοπικό επίπεδο και για τον σκοπό αυτό να προωθήσουν συνεργασίες με όλα τα ενδιαφερόμενα μέρη, περιλαμβανομένων εκπροσώπων της τοπικής κοινωνίας των πολιτών» και συνεχίζει «καλούνται να προωθήσουν μέτρα απασχόλησης εκ μέρους της Κοινωνικής Οικονομίας και ειδικότερα μέτρα για την προσφορά αγαθών και υπηρεσιών που αφορούν ανάγκες που δεν έχουν ακόμη ικανοποιηθεί από την αγορά, και να εξετάσουν τυχόν εμπόδια σε αυτά τα μέτρα, με σκοπό τον παραμερισμό τους»⁴⁰.

Θα πρέπει σε αυτό το σημείο να αναφέρουμε ότι οι φορείς του τομέα της Κοινωνικής Οικονομίας στον Ευρωπαϊκό χώρο διαφέρουν ως προς τις οργανωτικές τους μορφές και ο ακριβής προσδιορισμός τους σε μια συγκεκριμένη χώρα εξαρτάται από διά-

³⁹Ευρωπαϊκό Ινστιτούτο Έρευνας για τις Συνεργατικές και Κοινωνικές Επιχειρήσεις, Οικονομία και Κοινωνική Επιχειρηματικότητα. Οδηγός για την κοινωνική Ευρώπη, τεύχος 4, 2013, σελ.14.

⁴⁰Κλήμη- Καμινάρη Ολυμπία. και Παπαγεωργίου Κωνσταντίνος, Κοινωνική Οικονομία. Μια πρώτη προσέγγιση, Αθήνα (Ελληνοεκδοτική) 2010, σελ.193.

φορους παράγοντες όπως το θεσμικό και το νομικό πλαίσιο, η σχέση μεταξύ δημόσιου και ιδιωτικού τομέα, ο ρόλος των δημόσιων αρχών και των δημόσιων οργανισμών, οι πολιτισμικές παραδόσεις και γενικότερα οι κοινωνικοπολιτικές συνθήκες. Επίσης, υπάρχουν τρεις ομάδες χωρών, όσον αφορά στο βαθμό αποδοχής της Κοινωνικής Οικονομίας. Οι χώρες στις οποίες η κοινωνική οικονομία είναι απόλυτα αναγνωρισμένη και αποδεκτή είναι κυρίως η Γαλλία, η Ιταλία, η Πορτογαλία, η Ισπανία, το Βέλγιο, η Ιρλανδία και η Σουηδία. Στη Γαλλία, όπως και στην Ισπανία, η κοινωνική οικονομία αναγνωρίζεται από το νόμο. Οι χώρες στις οποίες παρατηρείται ένας σχετικά μέτριος βαθμός αποδοχής και πολύ συχνά η έννοια της κοινωνικής οικονομίας συνυπάρχει με άλλες έννοιες, όπως ο μη κερδοσκοπικός τομέας, ο εθελοντικός τομέας και οι κοινωνικές επιχειρήσεις είναι η Κύπρος, η Δανία, η Φιλανδία, η Ελλάδα, το Λουξεμβούργο, η Λετονία, η Μάλτα, η Πολωνία και το Ηνωμένο Βασίλειο. Αντίθετα, χώρες όπως η Αυστρία, η Τσεχική Δημοκρατία, η Εσθονία, η Γερμανία, η Ουγγαρία, η Λιθουανία, οι Κάτω Χώρες και η Σλοβενία, αποδέχονται σε μικρό βαθμό ή απορρίπτουν τελείως την έννοια της κοινωνικής οικονομίας⁴¹.

Στην Ευρωπαϊκή Ένωση οι κοινωνικές επιχειρήσεις διακρίνονται κυρίως σε τρεις κατηγορίες. Αρχικά, αυτές που παρέχουν προσωπικές υπηρεσίες και κοινωνικές υπηρεσίες, αυτές που παρέχουν κατάρτιση και επανένταξη στην αγορά εργασίας και τέλος αυτές που αφορούν την τοπική ανάπτυξη. Οι περιπτώσεις καλών πρακτικών για την Κοινωνική Οικονομία προκειμένου να επιτευχθούν οι κοινωνικοί σκοποί είναι πολλοί. Έτσι υπάρχουν:

- στη *Γαλλία* επιχειρήσεις κοινωνικής ενσωμάτωσης για ευάλωτες οικονομικά και κοινωνικά ομάδες, καθώς και κοινωνικές επιχειρήσεις παροχής υπηρεσιών φροντίδας παιδιών και ηλικιωμένων,
- στη *Δανία* φορείς κατάρτισης και παροχής υπηρεσιών σε παιδιά και ενήλικες με δυσκολίες,
- στο *Ηνωμένο Βασίλειο* συνεταιρισμοί παροχής υπηρεσιών φροντίδας στο σπίτι, κοινωνικές επιχειρήσεις στον τομέα παραγωγής βιολογικών προϊόντων, προστα-

⁴¹Ευρωπαϊκή Οικονομική και Κοινωνική Επιτροπή, Η κοινωνική οικονομία στην ΕΕ, <http://www.eesc.europa.eu/?i=portal.el.home>, (πρόσβαση στις 29/01/2013).

σίας του περιβάλλοντος, παροχής προσωπικών υπηρεσιών, με στόχο την καταπολέμηση της ανεργίας και του κοινωνικού αποκλεισμού,

- στη *Σουηδία* συνεταιρισμοί παροχής υπηρεσιών αποκατάστασης και επανένταξης ατόμων με ψυχικές παθήσεις, συνεταιρισμοί που δραστηριοποιούνται στους τομείς της εκπαίδευσης ενηλίκων, της ψυχαγωγίας, του πολιτισμού,
- στην *Ιταλία* συνεταιρισμοί που δραστηριοποιούνται στο χώρο της υγείας, της κατάρτισης ή των προσωπικών υπηρεσιών καθώς επίσης και συνεταιρισμοί που δραστηριοποιούνται στον τομέα της επανένταξης στην αγορά εργασίας των μειονεκτούντων ατόμων,
- στη *Πορτογαλία* συνεταιρισμοί για την κατάρτιση και αποκατάσταση παιδιών με αναπηρίες,
- στο *Βέλγιο* κοινωνικές επιχειρήσεις επαγγελματικής κατάρτισης και επανένταξης στην αγορά εργασίας, καθώς και κοινωνικά εργαστήρια,
- στη *Γερμανία* κοινωνικές επιχειρήσεις οι οποίες αποσκοπούν στη δημιουργία θέσεων εργασίας και την προώθηση της οικονομικής ανάπτυξης μέσω της ενσωμάτωσης των μακροχρόνια ανέργων. Στόχος τους είναι η ενεργοποίηση του κοινωνικού κεφαλαίου και η καταπολέμηση της ανεργίας προσφέροντας εκπαιδευτικά προγράμματα και ευκαιρίες για απασχόληση ορισμένου χρόνου,
- στο *Λουξεμβούργο* σωματεία και συνεταιρισμοί που επιδιώκουν την ενσωμάτωση των μελών τους μέσω της οικονομικής δραστηριότητας και της απασχόλησης σε διάφορα πεδία, π.χ. περιβάλλον, γεωργία κλπ., με στόχο την ένταξη γυναικών και μακροχρόνια ανέργων στην αγορά εργασίας,
- στην *Ολλανδία* επιχειρήσεις διαχείρισης της γειτονιάς που παρέχουν εργασία στους κατοίκους της τοπικής κοινότητας που παρέχουν διάφορες υπηρεσίες προσανατολισμένες στην προστασία του περιβάλλοντος και στην ποιότητα της ζωής των πολιτών.

Παρακάτω παρατίθεται ο πίνακας που δείχνει το ποσοστό δραστηριοποίησης των επιχειρήσεων ανά πεδίο. Οι κοινωνικές υπηρεσίες, είναι ο πιο δημοφιλής τομέας πάνω στον οποίο δραστηριοποιείται το 16,7% των κοινωνικών επιχειρήσεων, ενώ ακολουθούν οι τομείς της απασχόλησης και κατάρτισης, του περιβάλλοντος, της εκπαίδευσης και της οικονομικής, κοινωνικής και κοινοτικής ανάπτυξης με μέσω ποσοστό δραστηριοποίησης 14,5% η καθεμία.

ΠΙΝΑΚΑΣ 1 Πεδίο δραστηριοτήτων κοινωνικών επιχειρήσεων.

Κοινωνικές υπηρεσίες	16,70%
Απασχόληση και Κατάρτιση	14,88%
Περιβάλλον	14,52%
Εκπαίδευση	14,52%
Οικονομική, κοινωνική και κοινοτική ανάπτυξη	14,34%
Πολιτισμός, τέχνες και ψυχαγωγία	7,08%
Υγεία	6,90%
Στέγαση	2,72%
Επιχειρηματικές ενώσεις	2,00%
Νομικά, υπεράσπιση και πολιτική	1,63%
Λοιπά	4,72%
Σύνολο	100%

Πηγή: Στοιχεία SELUSI όπου συμπεριλαμβάνονται όλα τα δεδομένα από όλες τις χώρες (N=581), στο Κοινωνική Ευρωπαϊκή Επιτροπή, Οικονομία και Κοινωνική Επιχειρηματικότητα, Οδηγός για την κοινωνική Ευρώπη, τεύχος 4,2013 σελ.37.

Γενικά, στην Ευρώπη των 27, το 2009 υπήρχαν πάνω από 207.000 ενεργές συνεταιριστικές επιχειρήσεις που δραστηριοποιούνταν στη γεωργία, στο λιανικό εμπόριο ή σε συνεργάτες στο βιομηχανικό, κατασκευαστικό και υπηρεσιακό τομέα. Απασχολούσαν συνολικά 4,7 εκατομμύρια εργαζομένους και είχαν 108 εκατομμύρια μέλη. Οι υπηρεσίες υγείας και τα ταμεία κοινωνικής αλληλασφάλισης παρείχαν βοήθεια και κάλυψη σε πάνω από 120 εκατομμύρια ανθρώπους και συνολικά κατείχαν το 24% του μεριδίου της αγοράς. Το 2010 οι ενώσεις αυτές απασχολούσαν 8,6 εκατομμύρια άτομα, αντιπροσώπευαν πάνω από το 4% του ΑΕΠ και η συμμετοχή τους συνιστούσε το 50% των Ευρωπαϊκών πολιτών. Είναι ξεκάθαρο ότι η κοινωνική οικονομία στην Ευρώπη είναι πολύ σημαντική τόσο σε ανθρώπινο όσο και σε οικονομικό επίπεδο, αφού παρέχει αμειβόμενη απασχόληση σε πάνω από 14,5 εκατομμύρια άτομα, δηλαδή περίπου 6,5% του ενεργού πληθυσμού της ΕΕ-27. Ακόμα, η δραστηριότητα στον τομέα της κοινωνικής οικονομίας έχει αυξηθεί με ταχύτερους ρυθμούς απ' ό,τι ο συνολικός πληθυσμός το 2002-

2003 και το 2009-2010. Από το 6% του συνολικού καταβεβλημένου ευρωπαϊκού εργατικού δυναμικού έφτασε στο 6,5%, και από 11 εκατομμύρια θέσεις εργασίας σε 14,5 εκατομμύρια θέσεις⁴².

Στη Γαλλία, η κοινωνική οικονομία, με τη μορφή των συνεταιρισμών, ενώσεων, ταμείων αλληλασφάλισης και ιδρυμάτων, περιλαμβάνει περίπου 215.000 εργοδότες και 2,3 εκατομμύρια εργαζόμενους. Συνολικά, ο τομέας αντιπροσωπεύει περίπου το 10% του γαλλικού ΑΕΠ, με ισχυρές θέσεις στους τομείς της κοινωνικής δράσης, δραστηριότητες παροχής υπηρεσιών, χρηματοοικονομικές δραστηριότητες και την εκπαίδευση. Αντιπροσωπεύοντας το 9,9% του συνόλου της μισθωτής απασχόλησης στη Γαλλία και πάνω από το 13,3% των εργαζομένων στον ιδιωτικό τομέα, ο τομέας συνεισέφερε το 18% της αύξησης των απασχολούμενων μεταξύ 2006 και 2008. Κατά την περίοδο 2008-2009, ο δυναμισμός του και η δημιουργία θέσεων εργασίας παρέμεινε υψηλότερη απ' ό,τι στην υπόλοιπη οικονομία: +2,9% για την κοινωνική οικονομία, δηλαδή καθαρή δημιουργία πάνω από 60.000 αμειβόμενων θέσεων εργασίας, σε σύγκριση με πτώση -1,6% στον ιδιωτικό τομέα ο οποίος δεν λειτουργεί με τις αρχές της κοινωνικής οικονομίας, και -4,2% για το δημόσιο τομέα⁴³.

Στην Ιταλία, μεταξύ του 2007 και του 2011, η απασχόληση στους συνεταιρισμούς αυξήθηκε κατά 8 %, ενώ στο σύνολο της οικονομίας μειώθηκε κατά 1,2 %, και στις ιδιωτικές επιχειρήσεις κατά 2,3 %. Εκτός αυτού, μια σύγκριση των δεδομένων για την αύξηση σε προστιθέμενη αξία ανάμεσα σε συνεταιρισμούς και κεφαλαιουχικές εταιρείες μεταξύ 2006 και 2010 αποκαλύπτει ότι ο εν λόγω δείκτης έχει αυξηθεί στους συνεταιρισμούς τέσσερις φορές περισσότερο από ό,τι στις κεφαλαιουχικές εταιρείες (+24,7% έναντι +6,5 %). Κατά το ίδιο διάστημα, τα εισοδήματα των εργαζομένων σε συνεταιρισμούς αυξήθηκαν κατά 29,5 %, έναντι 12,7 % σε κεφαλαιουχικές εταιρείες⁴⁴.

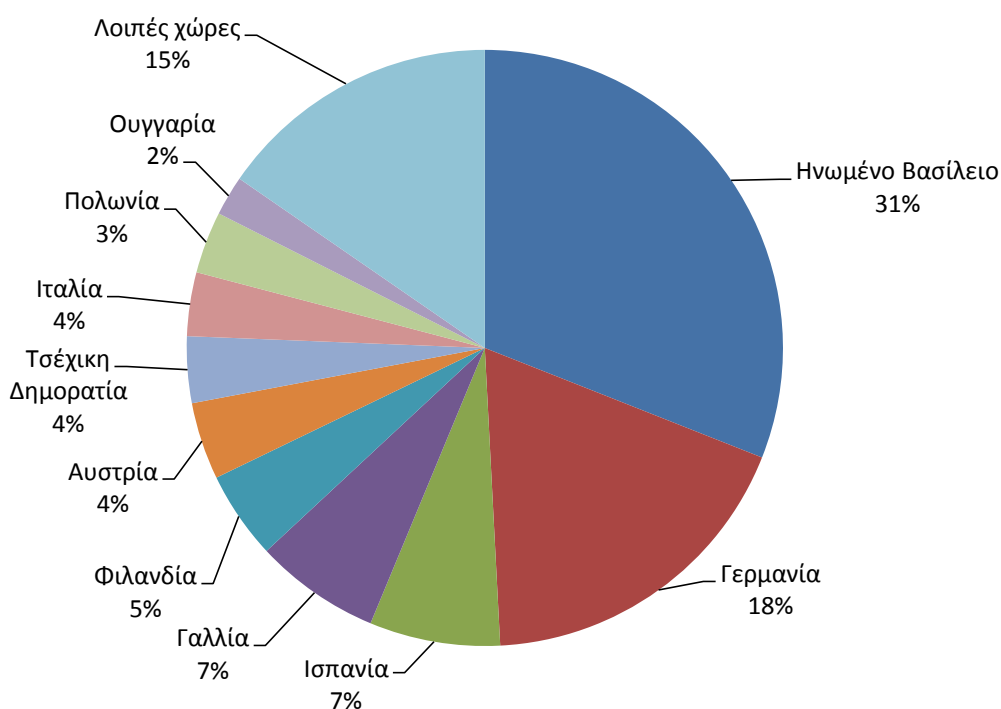
⁴² The social economy in the European Union, *Summary of the Report drawn up for the European Economic and Social Committee by the International Centre of Research and Information on the Public, Social and Cooperative Economy (CIRIEC)*, 2012, σελ.10,30.

⁴³ Jerome Faure, The social economy: Preparing the ground for innovative responses to current challenges, Peer Review on Social Economy, France 10-11 December 2012, ec.europa.eu/social/BlobServlet?docId=9637&langId=en, σελ. 1(πρόσβαση στις 15/7/2013).

⁴⁴European Research Institute on Cooperative and Social Enterprises, Euricse, ανάλυση δεδομένων του εμπορικού επιμελητηρίου, <http://www.euricse.eu/en>, (πρόσβαση στις 15/7/2013).

Τέλος, αποτελούν σημαντικούς οικονομικούς παράγοντες στις εθνικές οικονομίες. Πιο συγκεκριμένα, στη Δανία, οι καταναλωτικοί συνεταιρισμοί το 2007 πραγματοποίησαν το 36,4% της κατανάλωσης της λιανικής αγοράς. Όσον αφορά τα τμήματα του πληθυσμού που είναι μέλη των συνεταιρισμών αξίζει να αναφερθεί πως στη Νορβηγία από τα 4,8 εκατομμύρια ανθρώπους που αποτελούν το συνολικό πληθυσμό της χώρας, τα 2 εκατομμύρια είναι μέλη των συνεταιρισμών. Επίσης, στην Ισπανία, το 2008, 15% του πληθυσμού, ή 6,7 εκατομμύρια άνθρωποι είναι μέλη ενός συνεταιρισμού⁴⁵.

ΔΙΑΓΡΑΜΜΑ 3 Οργανισμοί Κοινωνικής Οικονομίας κατά χώρα



Πηγή: Δεδομένα από το Ciriec International (2012), “The Social Economy in the Europe”.

⁴⁵International Co-operative Alliance, <http://ica.coop/en/whats-co-op/co-operative-facts-figures>, (πρόσβαση στις 29/6/2013).

ΚΕΦΑΛΑΙΟ 4 Η συμβολή της Κοινωνικής Οικονομίας στην απασχόληση και την κοινωνική συνοχή

Οι συνέπειες της συσσώρευσης διάφορων μειονεξιών σε σημαντικούς τομείς της ανθρώπινης δραστηριότητας, σημαίνει ότι πολλά άτομα μένουν έξω ή στο περιθώριο μιας γενικότερης ευημερίας. Αυτές οι μειονεξίες εντοπίζονται κυρίως στην εξάρτηση του ατόμου από τα επιδόματα κοινωνικής πρόνοιας, σε ένα χαμηλό επίπεδο ζωής σε μειωμένες προσδοκίες καθώς και στο στιγματισμό του ατόμου. Οι συνέπειες αυτές με τη σειρά τους υπονομεύουν την ικανότητα του ατόμου που πλήττεται να συμμετέχει παραγωγικά σε μία εξελισσόμενη οικονομία. Όσο αυξάνεται ο αριθμός του πληθυσμού που αποκλείεται από μια παραγωγική συμμετοχή στην κοινωνία, αυξάνεται αντίστοιχα και ο κίνδυνος διατάραξης της κοινωνικής συνοχής. Ιδιαίτερα σε περιόδους με τάσεις συρρίκνωσης της αγοράς εργασίας εμφανίζεται ακόμα πιο μεγάλη η ανάγκη ανάπτυξης πολιτικών και παρεμβάσεων υπέρ των κοινωνικά ευπαθών ομάδων, οι οποίες πλήττονται ολοένα και περισσότερο από την ανεργία⁴⁶.

Σε μια εποχή οπού η κρίση έχει καταστροφικά αποτελέσματα και σε άλλους τομείς πέραν της οικονομίας, όπως η απασχόληση, η κοινωνία, ο κοινωνικός αποκλεισμός, πρωτοβουλίες στον τομέα της Κοινωνικής Οικονομίας αποδεικνύουν ότι η αλληλεγγύη και ο συνεργατισμός μπορούν να αποτελέσουν τη λύση σε πολλές διαστάσεις της κρίσης. Η κρίση είναι αποτέλεσμα της αποτυχίας κάποιων εργαλείων που χρησιμοποιούνταν έως σήμερα. Ωστόσο, μπορεί να αποτελέσει μια ευκαιρία για αναστοχασμό πάνω στα εργαλεία αυτά, και να συντελέσει στην ανεύρεση νέων εργαλείων πιο αποτελεσματικών για την διέξοδο από αυτήν.

Πράγματι, ο Τρίτος τομέας αποτελεί ένα άκρως ελπιδοφόρο πεδίο για την αντιμετώπιση προβλημάτων που απορρέουν από την πρόσφατη εξέλιξη των κοινωνικών και οικονομικών συστημάτων. Η διεθνής εμπειρία έχει αποδείξει ότι οι οργανώσεις της κοινωνικής οικονομίας είναι σε θέση να παρέχουν «ευφυείς» λύσεις στις κοινωνικές και άλλες ανάγκες σε τοπική ή εθνική κλίμακα, που δεν καλύπτονται επαρκώς από το κράτος ή την αγορά. Σε όλες τις χώρες, στις οποίες λειτουργεί η κοινωνική οικονομία ή η

⁴⁶Κοταλακίδης Γρηγόρης και Πάρλαλης Σταύρος, Η κοινωνική οικονομία και η συμβολή της στη δημιουργία θέσεων εργασίας. <http://www.re-public.gr/?p=2697>, (πρόσβαση στις 6/7/2013).

«οικονομία της αλληλεγγύης», εξυπηρετεί πρωτίστως τα άτομα που αναζητούν πρακτικές και άμεσες απαντήσεις στις δυσκολίες της καθημερινής ζωής με τις οποίες έρχονται αντιμέτωποι (απασχόληση, διατροφή, υγεία, οικονομική αβεβαιότητα, στέγη κλπ.).

Σημαντικό είναι ότι η κοινωνική οικονομία προέρχεται «εκ των κάτω», δηλαδή από πρωτοβουλίες της κοινωνίας των πολιτών. Με κατεύθυνση την κοινωνικοποίηση, τον εξανθρωπισμό της οικονομίας, δίνει προτεραιότητα στον άνθρωπο μέσω της αλληλοβοήθειας, και κάνει την υπέρβαση, αφού δε θεωρεί το κράτος ως το μόνο καταλύτη των κοινωνικών αλλαγών⁴⁷. Όπως χαρακτηριστικά αναφέρει ο Rifkin «Σήμερα, ωστόσο, που δεν μπορούν πλέον ο εμπορικός και ο δημόσιος τομέας να καλύψουν ορισμένες από τις θεμελιώδεις ανάγκες των λαών, οι άνθρωποι δεν έχουν άλλη εκλογή από το να αρχίσουν να φροντίζουν γι' άλλη μια φορά τον εαυτό τους, επανεδραιώνοντας βιώσιμες κοινότητες υπό μορφή χαρακωμάτων, για να προστατευτούν τόσο από τις απρόσωπες δυνάμεις της παγκόσμιας αγοράς όσο και από τις ολοένα πιο αδύναμες και ανίκανες κεντρικές κρατικές αρχές»⁴⁸.

Όντως, οι «απρόσωπες δυνάμεις της παγκόσμιας αγοράς» που έχουν σαν στόχο τη μεγιστοποίηση του κέρδους με κάθε κόστος, είναι ένα από τα πιο σημαντικά αίτια της πρόσφατης χρηματοπιστωτικής και οικονομικής κρίσης, που είχε, και εξακολουθεί να έχει, μια καταστρεπτική επίδραση στην οικονομία πολλών χωρών. Οι επιχειρήσεις της κοινωνικής οικονομίας είναι σε θέση να αποδείξουν πόσο καλά μπορούν να βελτιώσουν την ευημερία, την κοινωνική ισότητα και τη δικαιοσύνη και αυτό γιατί η κοινωνική και αλληλέγγυα οικονομία, αντιμετωπίζει τα κοινωνικά προβλήματα με εποικοδομητικό τρόπο: με την οικονομική δραστηριότητα. Οι επιχειρήσεις της κοινωνικής και αλληλέγγυας οικονομίας παρουσιάζουν ποικίλες μορφές, αλλά έχουν όλες ένα κοινό σημείο: παρέχουν περισσότερα πλεονεκτήματα στην κοινωνία απ' ότι οι επιχειρήσεις που βασίζονται στο κεφάλαιο. Πάνω απ' όλα προσφέρουν ασφάλεια και αξιοπρέπεια στους πολλούς που βιώνουν βουβά την οικονομική ανέχεια.

Πράγματι, οι επιχειρήσεις αυτές χαρακτηρίζονται από έντονο πνεύμα αλληλεγγύης μεταξύ των μελών τους και έντονο ενδιαφέρον για την τοπική κοινωνία εντός της

⁴⁷Νικολόπουλος Τάκης και Καπογιάννης Δημήτρης, Εισαγωγή στην κοινωνική και αλληλέγγυα οικονομία, Αθήνα (Οι εκδόσεις των Συναδέλφων) 2012, σελ.70

⁴⁸Rifkin Jeremi, Το τέλος της εργασίας και το μέλλον της, μτφρ. Κοβαλένκο Γιούρι, Αθήνα (Λιβάνη) 1996, σελ.417

οποίας δραστηριοποιούνται. Κοινό χαρακτηριστικό της λειτουργίας τους είναι, πάνω από όλα, η μη αναζήτηση κέρδους ως απόδοσης της επένδυσης των μετόχων της επιχείρησης. Οι συνεταιρισμοί εργαζομένων δημιουργούν ένα καλύτερο και υγιέστερο εργασιακό περιβάλλον. Εστιάζουν κυρίως στην ένταξη των ατόμων στο κοινωνικό σύνολο. Και αυτό γιατί τα δίκτυα αλληλέγγυας οικονομίας, εκτός από την αύξηση του κύκλου εργασιών και την οικονομική ενδυνάμωση των επιχειρήσεων που συμμετέχουν, βοηθούν στην ανταλλαγή εμπειριών, στη δημιουργία ενός κλίματος συνεργασίας, στη διαμόρφωση μιας νέας ευρωπαϊκής εναλλακτικής πολιτικής στο χώρο της οικονομίας.

Επομένως, η πολιτική που ακολουθεί η κοινωνική οικονομία σχετίζεται άμεσα με την αντιμετώπιση της φτώχειας και του κοινωνικού αποκλεισμού. Συγκεκριμένα, οι φορείς της συνδέονται με τις πολιτικές καταπολέμησης της φτώχειας και του κοινωνικού αποκλεισμού. Σύμφωνα με τους Defourny και Gough παρέχουν, υπηρεσίες κοινωνικής προστασίας υποκαθιστώντας εν μέρει λειτουργίες του κράτους πρόνοιας και αποτελούν συχνά το σκαλοπάτι για τη μετάβαση από τις παθητικές στις ενεργητικές πολιτικές απασχόλησης⁴⁹.

Σε ψήφισμα του ευρωκοινοβουλίου αναφέρεται χαρακτηριστικά: «η κοινωνική οικονομία βοηθά στη διόρθωση τριών βασικών ανισορροπιών στην αγορά εργασίας: την ανεργία, την εργασιακή αστάθεια και τον κοινωνικό και εργασιακό αποκλεισμό των ανέργων», ενώ σημειώνει επίσης ότι «η κοινωνική οικονομία παίζει ρόλο στη βελτίωση των δυνατοτήτων απασχόλησης και δημιουργεί θέσεις εργασίας που συνήθως δεν αποτελούν αντικείμενο μετεγκατάστασης, γεγονός το οποίο συμβάλλει στην επίτευξη των στόχων της στρατηγικής της Λισαβόνας»⁵⁰.

Επισημαίνουμε ότι σύμφωνα με τις αποφάσεις της Συνόδου Κορυφής του Λουξεμβούργου για την Απασχόληση, η ανάπτυξη της επιχειρηματικότητας αποτελεί έναν από του τέσσερις πυλώνες της Ευρωπαϊκής Στρατηγικής για την Απασχόληση. Ειδικότερα, στο πλαίσιο του εν λόγω πυλώνα γίνεται ρητή αναφορά στην αναγκαιότητα του

⁴⁹Αδάμ Σοφία και Παπαθεοδώρου Χρίστος, Κοινωνική οικονομία και κοινωνικός αποκλεισμός, Αθήνα (INE) 2010, σελ.12.

⁵⁰Ψήφισμα του Ευρωπαϊκού Κοινοβουλίου της 19ης Φεβρουαρίου 2009 σχετικά με την κοινωνική οικονομία, <http://www.europarl.europa.eu/sides/getDoc.do?pubRef=-//EP//TEXT+TA+P6-TA-2009-0062+0+DOC+XML+V0//EL>, (πρόσβαση στις 5/7/2013).

να αναλάβουν τα κράτη μέλη συγκεκριμένη δράση για την προώθηση της απασχόλησης στον τομέα της κοινωνικής οικονομίας σε τοπικό επίπεδο⁵¹.

Βλέπουμε δηλαδή ότι το νέο πρότυπο της κοινωνικής και οικονομικής οργάνωσης αναδύεται ως ευκαιρία μέσα από τα αδιέξοδα της οικονομίας του ανταγωνισμού, και αυτό γιατί πρόκειται για μια οικονομία φτιαγμένη από πολίτες και όχι καταναλωτές, για να καλύπτει τις ανάγκες τους, μέσω ισοδίκαιου καταμερισμού των πόρων.

Οι βασικοί στόχοι της κοινωνικής οικονομίας είναι η διάθεση στην αγορά νέων αγαθών και υπηρεσιών, η προώθηση της τοπικής ανάπτυξης καθώς και η ένταξη στην αγορά εργασίας ατόμων που αντιμετωπίζουν δυσκολίες. Άλλωστε, ο τρίτος τομέας αποτελεί δυνητική πηγή απασχόλησης, ιδιαίτερα για τα άτομα που βρίσκονται ή κινδυνεύουν από κοινωνικό και εργασιακό αποκλεισμό⁵².

Οι κοινωνικές επιχειρήσεις προσπαθούν να καλύψουν και τους τρεις παραπάνω στόχους ταυτόχρονα. Ωστόσο δίνεται μια ιδιαίτερη έμφαση στον τρίτο στόχο, στην ενσωμάτωση ευάλωτων πληθυσμιακών ομάδων στην αγορά εργασίας. Η έμφαση αυτή στην επαγγελματική ένταξη αντιστοιχεί στη βασική τάση που χαρακτηρίζει την εξέλιξη της κοινωνικής οικονομίας τις τελευταίες τρεις δεκαετίες, την προσπάθεια της δηλαδή να αντιμετωπίσει την ανεργία που φτάνει σε πρωτοφανή επίπεδα. Αν τη συγκρίνουμε με τον δημόσιο ή τον ιδιωτικό κερδοσκοπικό τομέα, παρουσιάζει μια σειρά από πλεονεκτήματα και έχει πολλά θετικά αποτελέσματα στην απασχόληση, στην ανάπτυξη νέων οικονομικών τομέων, στην τοπική ανάπτυξη, στην βελτίωση της ποιότητας ζωής των τοπικών πληθυσμών, στην ενίσχυση των κοινωνικών δεσμών και της κοινωνικής συνοχής, στην τόνωση της δημιουργικότητας και της καινοτομίας.

Πιο συγκεκριμένα, οι κοινωνικές επιχειρήσεις δίνουν ευκαιρίες επιχειρηματικότητας σε ευάλωτες ομάδες και μειονεκτούντα άτομα που έως σήμερα ήταν είτε ανενεργά είτε αδυνατούσαν να προωθηθούν στην αγορά εργασίας (μακροχρόνια άνεργοι, άτομα από ευπαθείς κοινωνικές ομάδες, ΑμεΑ, κ.ά.)⁵³. Σημαντική είναι η αποτελεσματικό-

⁵¹Κριατσιώτη Βανέσα, Κοινωνική Οικονομία και Οικονομία της Αλληλεγγύης, Ενημέρωση, ΙΝΕ, .126 τχ. (Μάρτιος 2006) 2-12.

⁵² Εθνικό θεματικό δίκτυο κοινωνικής οικονομίας, Οδηγός Ίδρυσης και Λειτουργίας Κοινωνικών Επιχειρήσεων, Σεπτέμβριος 2005, <http://www.equal-greece.gr/images/logo/FINAL%20ODIGOS.pdf>, σελ.9(πρόσβαση στις 25/06/2013).

⁵³ Η Harding στην ανάλυση της για τον συγκεκριμένο τομέα στην Βρετανία, διαπίστωσε μάλιστα ότι δημιουργούνται πέντε φορές περισσότερες θέσεις απασχόλησης από αυτές που δημιουργούνται από τις ε-

τητά τους στην ανάπτυξη των επιπέδων κατάρτισης των εργαζομένων αυτών, αναβαθμίζοντας έτσι το συνολικό επίπεδο δεξιοτήτων των εργαζομένων μιας περιοχής, γεγονός που συμβάλλει θετικά στην ανάπτυξη της τοπικής επιχειρηματικότητας.

Η τοπική ανάπτυξη επομένως καθώς και η ενίσχυση των τοπικών θεσμών, η αξιοποίηση διάφορων πόρων, η εξεύρεση καινοτομικών εργαλείων και πρακτικών για την επίτευξη των στόχων της αποτελεί μια δεύτερη σημαντική επενέργεια της κοινωνικής οικονομίας. Η συμβολή τους στην δραστηριοποίηση της τοπικής κοινωνίας είναι αποφασιστικής σημασίας αφού λόγω του κοινωνικού τους χαρακτήρα κινητοποιούν πολλαπλούς τοπικούς πόρους όπως η εθελοντική εργασία, οι δωρεές, κεφάλαια που δεν αποσκοπούν στο κέρδος, παροχές σε είδος, κ.λπ. Με το να συνδέει τους οικονομικούς και τους κοινωνικούς φορείς, με το να εδραιώνει συνεργασίες με το δημόσιο τομέα, τις ιδιωτικές επιχειρήσεις και τα σωματεία με σκοπό την επίτευξη μεγαλύτερης συνοχής, η κοινωνική οικονομία βοηθά τις επιχειρήσεις να αποκτήσουν μία τοπική πρόσβαση στην παγκοσμιοποιημένη οικονομία.

Επιπλέον, καλύπτει τοπικές ανάγκες που συνήθως δε καλύπτονται από το δημόσιο, αλλά ούτε από το κερδοσκοπικό ιδιωτικό τομέα, παρέχοντας υπηρεσίες που συχνά θεωρούνται ως μη κερδοσκοπικές και δε προσελκύουν το ενδιαφέρον του ιδιωτικού τομέα. Οι αγορές στις οποίες απευθύνεται μπορεί να είναι αγορές στις οποίες η προσφορά δημόσιων κοινωνικών υπηρεσιών είναι ανεπαρκής ή δεν υπάρχει, σε τμήματα της αγοράς που δεν ελκύουν το ενδιαφέρον του ιδιωτικού κερδοσκοπικού τομέα ή και σε παραδοσιακές αγορές όπου οι οργανισμοί του τρίτου συστήματος μπορούν να ανταγωνισθούν λόγω της ευέλικτης και εξατομικευμένης παροχής αγαθών.

Συμβάλλει στην προώθηση της καινοτομίας, μέσω της εξεύρεσης καινοτομικών εργαλείων και πρακτικών για την επίτευξη των στόχων του. Αρχικά, τα νέα προϊόντα και υπηρεσίες που ανταποκρίνονται σε τοπικές, ανικανοποίητες ανάγκες, αποτελούν μια καινοτομία⁵⁴.

μπορικές επιχειρήσεις. Κοταλακίδης Γρηγόρης και Πάρλαλης Σταύρος, Η κοινωνική οικονομία και η συμβολή της στη δημιουργία θέσεων εργασίας, <http://www.re-public.gr/?p=2697>, (πρόσβαση στις 6/7/2013).

⁵⁴Κετζίτσοπούλου Μαρία, Μελέτη υποβληθείσα στην Διαχειριστική Αρχή Υπ. Απασχόλησης και στο Εθνικό Θεματικό Δίκτυο Κοινωνικής Οικονομίας με θέμα Κοινωνική οικονομία- Εννοιολογικοί ορισμοί και υπάρχουσα κατάσταση, EQUAL, Αθήνα, 2005, σελ11.

Ακόμα, ένα άλλο θετικό στοιχείο των κοινωνικών επιχειρήσεων είναι ότι βρίσκονται κοντά στους χρήστες, δε διέπονται από γραφειοκρατικές διαδικασίες και δεν υποχρεούνται να μεγιστοποιήσουν τα κέρδη και συνεπώς, αναπτύσσουν σχέσεις εμπιστοσύνης με το τοπικό πληθυσμό. Συνδυάζουν τα συμφέροντα των μελών-χρηστών με το γενικό συμφέρον⁵⁵. Στόχος τους είναι η ικανοποίηση των αναγκών «όχι μόνο των μετόχων αλλά και των καταναλωτών, των εργατών/ εργαζομένων τους, των παραγωγών ή του ευρύτερου κοινού», όπου ο όρος ανάγκες δε δηλώνει μόνο τις οικονομικές αλλά και τις κοινωνικές, τις περιβαλλοντικές, και τις πολιτιστικές ανάγκες⁵⁶.

Αυτό που προκύπτει είναι ότι η Κοινωνική Οικονομία διαδραματίζει ένα ξεκάθαρο και σημαντικό ρόλο τόσο στην προώθηση της απασχόλησης όσο και στην βελτίωση της ποιότητας ζωής των τοπικών κοινωνιών. Σε συνθήκες κρίσης καταγράφεται διεθνώς μια τάση αύξησης του ρυθμού δημιουργίας νέων θέσεων εργασίας στο πεδίο της κοινωνικής οικονομίας. Αυτό έχει να κάνει με την κινητοποίηση σε τοπικό, κυρίως, επίπεδο, της δημιουργικής πρωτοβουλίας της κοινωνικής οικονομίας που διαθέτει εν αφθονία τον τρίτο συντελεστή παραγωγής, τον εργασιακό, δηλαδή τον ανθρώπινο παράγοντα. Είναι σημαντικό σε περιόδους κρίσης, και όχι μόνο, η έννοια του κοινωνικού να παίρνει τη θέση που της αρμόζει. Η κοινωνική οικονομία μπορεί να βοηθήσει προς αυτή την κατεύθυνση, γιατί με την ενίσχυση της διατηρούνται θέσεις εργασίας, ενισχύεται η σταθερότητα της επιχειρηματικότητας μέσα από την διαφοροποίηση και την ποικιλότητα των επιχειρηματικών μορφών, προωθείται η κοινωνική συνοχή και ενισχύεται η εμπιστοσύνη και η αλληλεγγύη, παράγοντες που είναι απαραίτητοι για την οικονομική ανάκαμψη.

Ο ρόλος της είναι κρίσιμος και σπουδαίος για πολλές ομάδες ατόμων τόσο της χώρας μας όσο και άλλων χωρών. Αυτό που αναδεικνύεται είναι η αναγκαιότητα ανάπτυξης του τομέα της Κοινωνικής Οικονομίας στην Ελλάδα, προκειμένου να αποτελέσει όχι μόνο μια στρατηγική για την απασχόληση, αλλά και μια στρατηγική για την καταπολέμηση των διακρίσεων, της φτώχειας και του κοινωνικού αποκλεισμού. Οι δυνατότητες, που ανοίγονται είναι τεράστιες και η τοπική αυτοδιοίκηση όμως, οφείλει να

⁵⁵Pfluger Karine Η κοινωνική οικονομία στην Ευρωπαϊκή Ένωση στο Οικολόγοι Πράσινοι (επιμ.), *Η Κοινωνική Οικονομία ως απάντηση στην οικο-κοινωνικο-οικονομική κρίση*, σελ.35.

⁵⁶Niederlander Klaus, Οι συνεταιριστικές προτάσεις στο Οικολόγοι Πράσινοι (επιμ.), *Η Κοινωνική Οικονομία ως απάντηση στην οικο-κοινωνικο-οικονομική κρίση*, σελ. 49.

γίνει αρωγός σε σχετικές πρωτοβουλίες, γιατί η κοινωνική οικονομία θεωρείται ως ένα φαινόμενο σε πλήρη εξέλιξη και δυναμική και χρειάζεται ενίσχυση και διαρκή υποστήριξη προκειμένου να συμβάλλει, κατά το μέγιστο δυνατό, στην προώθηση της κοινωνικής συνοχής αλλά και στην ενθάρρυνση της συμμετοχής της τοπικής κοινωνίας και εν γένει στην ενεργοποίηση των πολιτών. Επομένως, κρίνεται απαραίτητη η ενεργοποίηση των πολιτών για την ανάληψη πρωτοβουλιών δράσης σε όλους του τομείς της κοινωνίας, με σκοπό την άμβλυση όλων των ανισοτήτων, των αδυναμιών και των διακρίσεων που γεννά το «σύστημα».

ΜΕΡΟΣ 2 Εμπειρική έρευνα: Η περίπτωση του Κοι.Σ.Π.Ε. «Ευ ζην»

ΚΕΦΑΛΑΙΟ 5 Η μελέτη της περίπτωσης της Κοινωνικής Συνεταιριστικής Επιχείρησης «Ευ Ζην» για την ψυχοκοινωνική και επαγγελματική αποκατάσταση ατόμων με ψυχοκοινωνικά προβλήματα

5.1 Μεθοδολογία της έρευνας

Η απόφασή μου να γίνει μια μελέτη πάνω σε ζητήματα κοινωνικής οικονομίας προήλθε από το γεγονός ότι η κοινωνική οικονομία και οι κοινωνικές επιχειρήσεις έχουν αναδειχθεί σε επίκαιρο θέμα τα τελευταία χρόνια, μιας και έχουν αναπτυχθεί ραγδαία εξαιτίας της πρόσφατης οικονομικής και κοινωνικής κρίσης που μαστίζει τη χώρα μας. Στα πλαίσια αυτών των δύσκολων ημερών που περνάει η Ελλάδα με την οικονομική κρίση να δυσκολεύει περισσότερο την κατάσταση, το κράτος πρόνοιας αδυνατεί να ανταποκριθεί στο ρόλο του. Πλέον, ο ρόλος των κοινωνικών επιχειρήσεων και οι δραστηριότητες του τρίτου τομέα γενικότερα φαίνεται να είναι πιο σημαντικές από κάθε άλλη περίοδο.

Έτσι, προσπαθώντας να γίνει μια ανάλυση του ρόλου της κοινωνικής οικονομίας τόσο σε περίοδο οικονομικής κρίσης αλλά και γενικότερα διαμορφώθηκε το κεντρικό ερευνητικό ερώτημα, το οποίο είναι το εξής: «Τι είναι κοινωνική συνεταιριστική επιχείρηση και ποιος ο ρόλος τους στην ενίσχυση της απασχόλησης»; Στόχος της έρευνας είναι να ορίσει τι είναι τελικά μια κοινωνική συνεταιριστική επιχείρηση, ποιες είναι οι αρχές που τη διέπουν, κατά πόσο εφαρμόζεται η νομοθεσία, αλλά και πόσο βοηθάει στην επίτευξη του έργου της, ποια είναι η θέση τους και ο ρόλος τους στη δύσκολη οικονομική περίοδο που διανύουμε.

Ωστόσο, επειδή οι κοινωνικές επιχειρήσεις είναι πολλές, η πλήρης απογραφή και διερεύνησή τους καθίσταται πρακτικά αδύνατη, εξαιτίας των χρονικών και τεχνικών περιορισμών. Γι' αυτό κάναμε μελέτη περίπτωσης, μελετώντας τον Κοι.Σ.Π.Ε. «Ευ Ζην». Ένας από τους λόγους που επιλέχθηκε η συγκεκριμένη κοινωνική επιχείρηση είναι ότι πρόκειται για μια κοινωνική επιχείρηση με πολλές δραστηριότητες, με μεγάλο και σημαντικό έργο, που ανήκει στον 9^ο Τομέα Ψυχικής Υγείας Αττικής και υποστηρί-

ζεται από το Ελληνικό Κέντρο Ψυχικής Υγιεινής και Ερευνών. Αξίζει να αναφερθεί ότι ολοκλήρωσε τις νομικές διαδικασίες το 2005 και άρχισε να λειτουργεί τις δραστηριότητές του το 2007. Αυτό σημαίνει ότι είναι μια κοινωνική επιχείρηση που πέρα από το γεγονός ότι έχει αναπτύξει οικονομικές δραστηριότητες εδώ και τουλάχιστον 6 χρόνια, βίωσε την «καλή» οικονομική περίοδο για την Ελλάδα, αλλά βιώνει και την οικονομική κρίση στην οποία έχει περιέλθει.

Στη συνέχεια, για την επιλογή των κατάλληλων συνεντευξιαζόμενων χρησιμοποιήθηκε η μέθοδος της χιονοστιβάδας προκειμένου να εντοπίσουμε και να καταγράψουμε τις περιπτώσεις που μας ενδιαφέρουν. Η μέθοδος αυτή χρησιμοποιείται κυρίως σε ποιοτικές μελέτες. Στο πρώτο στάδιο η συλλογή δεδομένων ξεκινά με έναν εστιακό παράγοντα ή σύνολο παραγόντων (άτομα – κλειδιά) από τους οποίους ζητείται να παρέχουν πληροφορίες σχετικά με όλους τους δεσμούς τους με άλλους παράγοντες. Εν συνεχεία, ο κάθε ένας από αυτούς τους παράγοντες εξετάζεται και ζητείται να προτείνει άλλα άτομα που γνωρίζουν και συμμετέχουν στην έρευνα. Η συλλογή δεδομένων σταματά όταν δεν αναγνωρίζονται άλλοι νέοι παράγοντες ή όταν επιτευχθεί επαρκές μέγεθος δείγματος. Η μέθοδος αυτή στηρίζεται στη δικτύωση και είναι απαραίτητη σε πληθυσμούς που δεν είναι εύκολο να εντοπισθούν με τυχαία δειγματοληψία⁵⁷.

Έτσι, κατόπιν επαφής με τον Κοι.Σ.Π.Ε «Ευ Ζην», που εδρεύει στο Αιγάλεω, διενεργήθηκε συνέντευξη σε βάθος με τα μέλη της κοινωνικής επιχείρησης. Ακολουθήθηκε η ποιοτική μέθοδος, διότι πρόκειται για μελέτη περίπτωσης και θεωρήθηκε καταλληλότερη μέθοδος αναφορικά με τη συγκέντρωση πληροφοριών και στοιχείων της κοινωνικής επιχείρησης. Διεξάχθηκαν εις βάθος συνεντεύξεις βασισμένες σε ημι-δομημένες ερωτήσεις, δια των οποίων συγκεντρώθηκε πραγματολογικό υλικό. Αξίζει να σημειωθεί πως υπήρξαν σημεία στα οποία χρησιμοποιήθηκαν ημι-δομημένες ερωτήσεις και άλλα στα οποία το ρόλο του «καθοδηγητή» έπαιξε η ροή της συζήτησης των υποκειμένων. Ωστόσο, κατά μεγάλο ποσοστό οι ερωτήσεις προσέγγιζαν τη «συνέντευξη σε βάθος». Η μελέτη της περίπτωσης παρουσιάζεται παρακάτω.

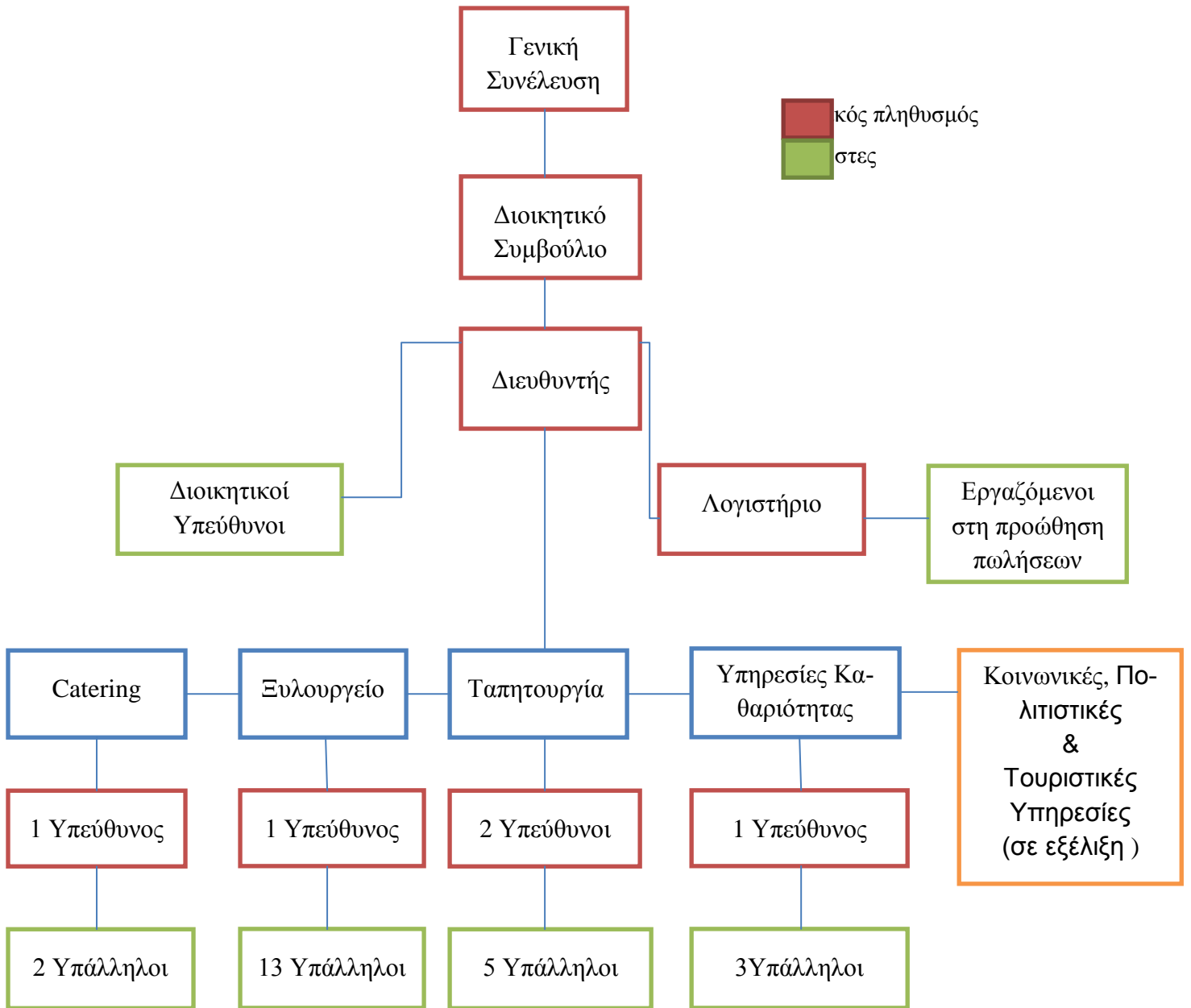
5.2 Ευρήματα

⁵⁷Bryman Alan and Bell Emma, Business research methods, 2nd edition, Oxford (Oxford University Press) 2007, pp 200.

Ο «Ευ Ζην» ξεκίνησε την λειτουργία του το 2005 όταν τα ιδρυτικά του μέλη αποφάσισαν τη δημιουργία του Κοι.Σ.Π.Ε. αξιοποιώντας τα οφέλη που παρείχαν μια σειρά από εθνικά ή κοινοτικά προγράμματα χρηματοδότησης επιχειρήσεων στον τομέα της κοινωνικής οικονομίας. Το βασικό εγχείρημα για την ίδρυση ήταν η αποϊδρυματοποίηση και επανένταξη των ατόμων στην εργασιακή και κοινωνική ζωή. Έτσι, το 2005 ιδρύθηκε *«με την υποστήριξη της Κοινοτικής Πρωτοβουλίας EQUAL , της Αναπτυξιακής Σύμπραξης “Συνεργία”, στα πλαίσια του οποίου είχαν δημιουργηθεί ομάδες προώθησης της ιδέας των Κοι.Σ.Π.Ε. και είχε λειτουργήσει μια τέτοια ομάδα στα πλαίσια της Κοινωνικής Λέσχης “Ευ Ζην”, που ήταν το πρόπλασμα του Κοι.Σ.Π.Ε και το “Φτιάχτο Μαζί μας” μια κοινωνική επιχείρηση. Μέσα από αυτές τις συζητήσεις και την αξιοποίηση του νόμου 2716/99 προχωρήσαμε στη σύσταση της»*, όπως χαρακτηριστικά αναφέρει ο κύριος Μ, που αποτελεί μέλος του «Ευ Ζην».

Πρόκειται για μια συνεταιριστική επιχείρηση που οι δραστηριότητές του είναι η ταπητουργία, το ξυλουργείο, το catering- delivery, ένα εστιατόριο στο μετρό του Αιγάλεω, καθώς και η υπηρεσία καθαρισμού η οποία είναι σε ένα στάδιο επέκτασης. Γενικά, τον τελευταίο χρόνο οι δραστηριότητες αυξήθηκαν. Αυτή τη στιγμή απασχολεί 32 μέλη της α' κατηγορίας και 4 εργαζόμενους από τον γενικό πληθυσμό. Η δραστηριότητα του catering και της διανομής γευμάτων στεγάζεται σε ένα πλήρως εξοπλισμένο χώρο 80τ.μ.. Επιπλέον, προκειμένου να μπορέσει να αυξήσει το πελατολόγιό της και να γίνει πιο ελκυστική στο καταναλωτικό κοινό πρόσθεσε τη δυνατότητα διανομής γευμάτων στο χώρο τους. Γι' αυτό το λόγο εξοπλίστηκε με δύο αυτοκίνητα. Πλέον, μπορεί να αναλάβει εκδηλώσεις μεγέθους έως τριακοσίων περίπου ατόμων. Ομοίως και το ξυλουργείο στεγάζεται επίσης σε έναν αντίστοιχο σύγχρονα εξοπλισμένο εργαστήριο ξυλουργικών εργασιών 75 τ.μ. Τέλος, στο ταπητουργείο κατασκευάζονται παραδοσιακά υφαντά και χαλιά για το σπίτι για τον εργασιακό χώρο. Σημαντικό είναι να τονισθεί πως σε κάθε δραστηριότητα τηρούνται όλοι οι κανόνες υγιεινής και ασφάλειας. Παρακάτω παρατίθεται με διάγραμμα η οργανωτική δομή του Κοι.Σ.Π.Ε. «Ευ Ζην».

ΔΙΑΓΡΑΜΜΑ4 Η Οργάνωση του Κοι.Σ.Π.Ε. «Ευ Ζην»



Υπάρχουν πολλά στοιχεία που καθιστούν τον Κοι.Σ.Π.Ε. «Ευ Ζην» κοινωνική επιχείρηση. Αρχικά είναι οι δράσεις της που έχουν ταυτόχρονα επιχειρηματικό και κοινωνικό χαρακτήρα, η κοινωνική και οικονομική αυτονομία που επιδιώκει μιας και έχει υψηλά επίπεδα αυτοχρηματοδότησης των δραστηριοτήτων του, η προσαρμοστικότητα του στο πλαίσιο των κανόνων και υποχρεώσεων της αγοράς, προκειμένου να πετύχει την οικονομική του βιωσιμότητα και να είναι ανταγωνιστικός. Πρόκειται για μια επιχείρηση κοινωνική που είναι προσανατολισμένη στον άνθρωπο και στην υποστήριξη αυτού και όχι στο κεφάλαιο και κατ' επέκταση στο κέρδος αυτό καθ' αυτό. Στηρίζεται στη δημοκρατική οργάνωση και λειτουργία, και γι' αυτό η συμμετοχή των εργαζομένων στις υποθέσεις της επιχείρησης είναι άμεση

Αποτελεί μια αξιόλογη επιχείρηση που δραστηριοποιείται στον τομέα της ψυχοκοινωνικής αποκατάστασης, της κοινωνικοοικονομικής ενσωμάτωσης και της επαγγελματικής ένταξης των ατόμων με σοβαρά ψυχοκοινωνικά προβλήματα. Έχει δυναμική πορεία στο χώρο της και συμβάλλει κατά το μέγιστο δυνατό στη θεραπεία των ψυχικά ασθενών καθώς και στην οικονομική τους αυτάρκεια. Ο κύριος Μ, αναφέρει πως έως σήμερα έχουν πετύχει σε μεγάλο βαθμό το σκοπό τους μιας και υπάρχουν θετικά αποτελέσματα όσον αφορά στο θεραπευτικό τομέα. Αναφέρει πως *«ο μέσος όρος των υποτροπών έχει μειωθεί πάρα πολύ και η εργασία αποδεικνύεται ιδιαίτερα θεραπευτική και στην ψυχοκοινωνική αποκατάσταση αλλά και στην γενικότερη αυτονομία των ατόμων»*.

Αυτό που προσπαθεί έμμεσα να καλύψει είναι τα κενά που υπάρχουν στο κράτος πρόνοιας. Έτσι κύριο μέλημά του είναι η κάλυψη συλλογικών αναγκών, που δεν καλύπτονται από το δημόσιο ή ιδιωτικό τομέα, μέσω της παραγωγής και παροχής παραδοσιακών ή καινοτόμων αγαθών και υπηρεσιών τόσο στα μέλη του και τους εργαζόμενους όσο και στη κοινωνία. Βασική του θέση είναι πως η πρόληψη και η αντιμετώπιση φαινομένων αποκλεισμού γίνεται μέσα από την εργασία. Γι' αυτό το λόγο, αξιοποιεί το κοινωνικό κεφάλαιο, κινητοποιεί την εθελοντική εργασία, δίνει προτεραιότητα στην κατάρτιση και αποκατάσταση των εργασιακών δεξιοτήτων των απασχολούμενων, ώστε να μπορέσουν να ενσωματωθούν στην αγορά εργασίας άτομα από ευπαθείς κοινωνικές ομάδες, αλλά και να μπορέσουν να αναπτυχθούν και να αναδειχθούν οι δημιουργικές και παραγωγικές τους ικανότητες. Ακόμα επιδιώκει την ανάπτυξη δεσμών συνεργασίας, εμπιστοσύνης και αλληλοϋποστήριξης μεταξύ της διοίκησης και των εργαζομένων και

μεταξύ της επιχείρησης και της τοπικής κοινωνίας, διότι με αυτόν τον τρόπο επιτυγχάνεται η ισότητα και η εργασιακή ποικιλομορφία και καταπολεμάται κάθε διάκριση.

Ποιος είναι ο τρόπος όμως με τον οποίο οι υποψήφιοι εργαζόμενοι προσεγγίζουν τον Κοι.Σ.Π.Ε.; Με ποιον τρόπο γίνεται η επιλογή των εργαζομένων; Πρέπει να αναφερθεί ότι το προσωπικό του Κοι.Σ.Π.Ε. «Ευ Ζην» αποτελείται από τους εργαζόμενους χρήστες των υπηρεσιών ψυχικής υγείας και τους εργαζόμενους που προέρχονται από το γενικό πληθυσμό. Τα άτομα που ανήκουν στη δεύτερη κατηγορία εργάζονται ως υπεύθυνοι τμημάτων. Πρόκειται για άτομα της αγοράς με πολυετή εμπειρία στο αντικείμενο τους και εκπαιδευμένοι στις υπηρεσίες ψυχικής υγείας τις οποίες και παρέχουν σε συνεργασία με εξειδικευμένο προσωπικό. Όσον αφορά στους πρώτους, στους ψυχικά ασθενείς, πρόκειται για άτομα που η πλειονότητά τους έχει νοσηλευτεί στο παρελθόν για μεγάλα διαστήματα σε ψυχιατρεία. Πιο συγκεκριμένα, ο κύριος Κ διευκρινίζει πως *«η μεγαλύτερη πλειοψηφία των εργαζομένων μας είναι εξυπηρετούμενοι της Κοινωνικής Λέσχης μας, εκτός όμως από αυτούς έχουμε μια στενή σχέση με το γραφείο στήριξης της απασχόλησης ενός φορέα της Π.Ε.Ψ.Α.Ε.Ε και από άλλους φορείς, απ' όπου δεχόμαστε βιογραφικά υποψήφιων εργαζομένων από τη κατηγορία ψυχικά πάσχοντες»*.

Το προσωπικό γενικά, αποτελείται από εξειδικευμένους και ανειδίκευτους εργαζομένους. Για παράδειγμα, η καθαριότητα και το catering έχουν κάποιες θέσεις που δεν απαιτούν εξειδίκευση, στο ξυλουργείο οι εργαζόμενοι εργάζονται χρόνια πάνω στο αντικείμενο, έτσι έχουν εκπαιδευτεί στη διάρκεια των ετών. Σημαντικό είναι πως όλο το προσωπικό έχει λάβει εσωτερική εκπαίδευση και έχει καταρτιστεί στο αντικείμενο της δουλειάς του. Τα κριτήρια με τα οποία αξιολογείται και τελικά επιλέγεται ο υποψήφιος εργαζόμενος είναι κυρίως η επίδραση στη βελτίωση της ψυχικής του υγείας και γενικότερα η δραστηριοποίησή του στο αντικείμενο που θα απασχοληθεί.

Οι προσλήψεις ακολουθούν μια συγκεκριμένη διαδικασία. Υπάρχει ένα προστάδιο πριν τη πρόσληψη που λέγεται πρακτική άσκηση και διαρκεί από 1 έως 2 μήνες. Εκεί διαμορφώνονται ομάδες κάθε φορά που προκύπτει μια δραστηριότητα, όπου τα άτομα εκπαιδεύονται στο κάθε αντικείμενο. Ωστόσο για κάποιες θέσεις ακολουθείται άλλη διαδικασία. Για παράδειγμα, οι μάγειρες επιλέχθηκαν από κάποιες σχολές του ΟΑΕΔ, οπότε είχαν ήδη πτυχίο μάγειρα. Όπως επίσης και στη γραμματεία επιλέχθηκαν άτομα που είχαν παρακολουθήσει ένα σεμινάριο κατάρτισης αντίστοιχο. Πέρα από αυτές τις περιπτώσεις η κοινή διαδικασία είναι αυτή που περιγράφει ο κύριος Κ: *«Γίνεται*

μια πρώτη επιλογή για να ενταχθούν στο πρόγραμμα εκπαίδευσης της πρακτικής άσκησης και μετά την ολοκλήρωση αυτού, ο υπεύθυνος της πρακτικής που 'ναι και ο υπεύθυνος παραγωγής του κάθε τομέα, μαζί με τη κοινωνική λειτουργό συν ένα μέλος από το Δ.Σ κάνουν τη τελική αξιολόγηση, με κριτήρια και θεραπευτικά και την ενεργοποίησή τους στο αντικείμενο της δραστηριότητας».

Ο μισθός των ατόμων αυτών είναι ανάλογος με την παραγωγικότητα και το χρόνο απασχόλησης τους. Το πιο σημαντικό είναι πως παρά το γεγονός ότι λαμβάνουν μισθό από την εργασία τους, συνεχίζουν να λαμβάνουν συντάξεις ή επιδόματα, όπως άλλωστε προβλέπεται από την σχετική νομοθεσία. Ο κύριος Γ, μέλος του Κοι.Σ.Π.Ε. και εκπρόσωπος των εργαζομένων επιβεβαιώνει πως *«όλες οι αμοιβές προκύπτουν σε σχέση με τις ώρες εργασίας που προσφέρει κάποιος και βάσει της εθνικής συλλογικής σύμβασης εργασίας. Ως εκ τούτου οι αμοιβές κυμαίνονται για κάποιους που εργάζονται δωρο ή ζωρο. Οι αμοιβές είναι επικουρικές των συντάξεων και των επιδομάτων που λαμβάνουν. Δεν μπορώ να πω ότι κάποιος από τους εργαζόμενους θα μπορούσε να ζήσει πλήρως αυτόνομα με αυτά τα χρήματα, χωρίς το επίδομα ή τη σύνταξή του, όμως ο σκοπός μας εκτός από οικονομικός είναι και κοινωνικός».*

Η νομοθεσία, πέρα από τις ευνοϊκές ρυθμίσεις που έχει για τους εργαζόμενους μιας και τους εξασφαλίζει τα επιδόματα ή τις συντάξεις που ήδη λαμβάνουν, προσφέρει μια σειρά από διευκολύνσεις και στην κοινωνική επιχείρηση προκειμένου να μπορέσει να ανταποκριθεί στο σκοπό τους. Ωστόσο, δεν είναι λίγες οι δυσκολίες που ανέκυψαν κατά την εφαρμογή του νόμου, σε αυτό το μεταβατικό στάδιο. Η κυρία Π επισημαίνει πως *«ο Ν.2716/99 ήταν ιδιαίτερα ενισχυτικός ως προς την οργάνωση και τη λειτουργία των Κοι.Σ.Π.Ε. Τα προβλήματα που ανέκυψαν κατά κύριο λόγο ήταν γραφειοκρατικά και η έλλειψη συντονισμού, όπου ουσιαστικά για τη πρώτη τριετία κυρώνανε την ενίσχυση που ήθελε ο νομοθέτης να προσφέρει. Για παράδειγμα, ο Οργανισμός Ασφάλισης Ελευθέρων Επαγγελματιών έκανε 4 χρόνια να μας εξαιρέσει από την υποχρέωση καταβολής εισφορών σε αυτόν, παρόλο που ο νόμος το όριζε ρητά. Αντίστοιχα στις εφορίες είχαμε κάποια προβλήματα σε σχέση με τον ΦΠΑ της αγοράς του εξοπλισμού αφού δεν μας αναγνώριζαν ότι πρόκειται για αναπτυξιακή δραστηριότητα και έπρεπε να μας τον επιστρέψουν. Σταδιακά όμως, όταν οι 5Κοι.Σ.Π.Ε έγιναν 7 και μετά 17, τα προβλήματα άρχισαν να ξεπερνιούνται».* Αυτό που προκύπτει είναι πως στη πλειοψηφία τους τα προβλήματα που σχετίζονται με την οργάνωση της παραγωγής και της διοίκησης κατά κύριο λόγο

οφείλονται στην ελλειπή χρηματοδότηση, στην έλλειψη προσωπικού, αλλά και στην έλλειψη συντονισμού μεταξύ των διάφορων υπηρεσιών. Η κυρία Ν, αναφέρει χαρακτηριστικά πως *«τα γραφειοκρατικά προβλήματα στην εφαρμογή του νόμου ήταν πολλά. Γενικά, ο νόμος δε μας έχει δημιουργήσει προβλήματα, αλλά οι διάφορες υπηρεσίες»*.

Οι πόροι του Κοι.Σ.Π.Ε συνήθως είναι χορηγίες, κρατικές επιχορηγήσεις, αλλά και έσοδα από τις εμπορικές του δραστηριότητες. Πιο συγκεκριμένα, όπως λέει ο κύριος Μ, *«ο “Ευ Ζην” έχει λάβει μια χρηματοδότηση από το επιχειρησιακό πρόγραμμα Υγεία και Πρόνοια στα πλαίσια του Γ’ ΚΠΣ, από τότε δεν έχουμε λάβει άλλη σταθερή χρηματοδότηση. Επιδιώκουμε την έμμεση χρηματοδότηση από τις δημόσιες συμβάσεις που πετυχαίνουμε. Δεν έχουμε δανειστεί ποτέ»*. Ωστόσο, οι χορηγίες μπορεί να μην έχουν πάντα χρηματική μορφή. Ο Κοι.Σ.Π.Ε. «Ευ Ζην» έχει υποστηριχθεί από το Κέντρο Ψυχικής Υγιεινής και Ερευνών, το οποίο έχει παραχωρήσει το τριώροφο κτήριο που στεγάζεται η επιχείρηση, καθώς και δύο εργαζόμενους από το Κέντρο Ψυχικής Υγιεινής και Ερευνών. Επιπλέον, μια σημαντική ενίσχυση δέχτηκαν από την εταιρεία λειτουργίας της γέφυρας Ρίου-Αντιρρίου, Γέφυρες Α.Ε, όπου *«..λάβαμε μια μεγάλη χορηγία 20.000 ευρώ, για τη δημιουργία ενός καταστήματος»*. Όμως οι δωρεές δεν προέρχονται μόνο από επιχειρήσεις και μεγάλους οργανισμούς, αλλά και *«από συγγενείς και φίλους των παιδιών. Αυτό που επιδιώκουμε είναι μια σύμβαση παροχής υπηρεσιών παρά μια χορηγία»*.

Σημαντικό είναι να τονιστεί πως η κοινωνική επιχείρηση υπόκειται σε έλεγχο σχετικά με την ορθή αξιοποίηση των χρηματοδοτήσεων που λαμβάνει. Για παράδειγμα, όπως είπε ο κύριος Μ, *«όταν λάβαμε χορηγία από το Γ’ ΚΠΣ, ελεγχθήκαμε δύο φορές, πιστοποιήθηκαν οι δαπάνες μας από τη Διαχειριστική Αρχή και εξοφληθήκαμε μετά από σχετική βεβαίωση. Ως προς τη χορηγία των 20.000 ευρώ, η εταιρεία μας παρέδωσε το κατάστημα, και δεν είχαμε το λόγο στη διαχείριση των πόρων»*.

Τέλος, όσον αφορά στους πόρους του Κοι.Σ.Π.Ε «Ευ ζην», η μεγαλύτερη δυσκολία προκύπτει από αυτή την έλλειψη κανονικότητας στα έσοδα, η οποία σε συνδυασμό με τις καθυστερήσεις των πληρωμών από συμβάσεις του δημόσιου τομέα δημιουργούν έντονα προβλήματα ταμειακής ρευστότητας. Προβλήματα που επηρεάζουν την ομαλή λειτουργία της επιχείρησης και δυσχεραίνουν το έργο της.

Τα προβλήματα αυτά σε συνδυασμό με το γεγονός ότι δραστηριοποιείται σε μια ελεύθερη αγορά όπου ο ανταγωνισμός είναι έντονος σε πολλούς τομείς, δυσκολεύει το

έργο της. Ωστόσο, η αγορά στην οποία απευθύνθηκε ο Κοι.Σ.Π.Ε. στα πρώτα βήματά του, του εξασφάλισε μια σιγουριά-ασφάλεια καθώς οι αρχικοί του πελάτες ήταν κυρίως όμοροι Δήμοι και δημόσιες υπηρεσίες (Δήμος Αγ. Βαρβάρας, Δήμος Αιγάλεω, Εθνικό Καποδιστριακό Πανεπιστήμιο Αθηνών, Ειδική Υπηρεσία Τομέα Υγείας & Κοινωνικής Αλληλεγγύης του Υπ. Υγείας, ΙΚΑ Χαϊδαρίου, Πολεμικό Ναυτικό – ΣΕΝΤ, ΚΕΠ Αιγάλεω), οι οποίοι εξασφάλιζαν τη βιωσιμότητα της επιχείρησης για μεγάλο χρονικό διάστημα.

Επίσης πέρα από τους Δήμους και τους δημόσιους Οργανισμούς και Ινστιτούτα, λόγω της φύσης του Συνεταιρισμού, μεγάλο μέρος των πελατών του είναι άνθρωποι ενσυνείδητοι, οι οποίοι στηρίζουν και πολλές φορές ενθαρρύνουν δράσεις που βοηθούν στη βελτίωση των συνθηκών ζωής ατόμων που ανήκουν σε ευπαθείς κοινωνικές ομάδες. Οι περισσότεροι πελάτες του άλλωστε προέρχονται από τον ιδιωτικό τομέα, αν και οικονομικά, σε κύκλο εργασιών υπερτερεί ο δημόσιος τομέας, διότι οι δημόσιες συμβάσεις είναι περισσότερο κερδοφόρες από τις ιδιωτικές. Σε σχέση με τις ιδιωτικές επιχειρήσεις *«αυτό που επιδιώκουμε είναι η εφαρμογή του Π.Δ. 60/2009 στο άρθρο 18 αναφέρει την κατά αποκλειστικότητα πρόσκληση συμμετοχής των Κοι.Σ.Π.Ε και άλλων κοινωνικών επιχειρήσεων ένταξης σε διάφορες δημόσιες συμβάσεις. Αυτό βέβαια έχει χρησιμοποιηθεί περιορισμένα διότι δεν έχει υπάρξει η σχετική εγκύκλιος από το Υπουργείο Εμπορίου και Ανταγωνιστικότητας»*, αναφέρει χαρακτηριστικά η κυρία Ν.

Αυτό που είναι σημαντικό να αναφερθεί είναι πως σε σχέση με τους άλλους Κοι.Σ.Π.Ε δεν έχει φτάσει ποτέ σε σημείο ρήξης. Η αλληλεγγύη, η αλληλοβοήθεια, η αλληλοϋποστήριξη, η ενότητα, η υποστήριξη, η φιλαδελφία, ως προς τους άλλους «ανταγωνιστές» Κοι.Σ.Π.Ε, είναι μερικά από τα κύρια γνωρίσματα του «Ευ Ζην». Και αυτό, γιατί δε λειτουργεί ιδιαίτερα ανταγωνιστικά, αλλά περισσότερα συνεργατικά. Μάλιστα, πολλές φορές σε κάποιες προκηρύξεις έχει κατέβει από κοινού με κοινοπραξίες και σε κάποιες άλλες, ανάλογα με τις ανάγκες, δε συμμετέχει καν προκειμένου να αναλάβει κάποιος άλλος Κοι.Σ.Π.Ε τη δουλειά, ο οποίος την έχει περισσότερο ανάγκη.

Γενικά, μέσα σε σύντομο χρονικό διάστημα κατάφερε να αυξήσει των αριθμό των πελατών του, οι οποίοι στηρίζουν την προσπάθεια του «Ευ Ζην» συμβάλλοντας και αυτοί στην ανάπτυξη του Κοι.Σ.Π.Ε.. Στους πελάτες του «Ευ Ζην» συγκαταλέγονται οι εξής δημόσιες και ιδιωτικές επιχειρήσεις: ΑΜΚΕ Έδρα, Δήμος Αγ. Βαρβάρας, Δήμος Αιγάλεω, Δίκτυο Αργώ, Εθνικό Καποδιστριακό Πανεπιστήμιο Αθηνών, Εθνικό Κέντρο

Κοινωνικών Ερευνών, Ειδική Υπηρεσία Τομέα Υγείας & Κοινωνικής Αλληλεγγύης του Υπ. Υγείας, Ελληνικό Κέντρο Ψυχικής Υγιεινής & Ερευνών (Ε.ΚΕ.Ψ.Υ.Ε.), Ερευνητικό Πανεπιστημιακό Ινστιτούτο Ψυχικής Υγιεινής, Εταιρεία Κοινωνικής Ψυχιατρικής & Ψυχικής Υγείας, ΙΚΑ Χαϊδαρίου, Καλειδοσκόπιο, ΚΔΑΥ Αιγάλεω, ΚΕΚ Ε.ΚΕ.Ψ.Υ.Ε., ΚΕΠ Αιγάλεω, Κέντρο Παιδιού & Εφήβου, Κοι.Σ.Π.Ε Διάπλους, Νοσοκομείο Λοιμωδών (Εφημερία Χειρ., Α' Παθολογική), Πανελλήνια Ένωση για την Ψυχοκινητική Αποκατάσταση & Επαγγελματική Επανένταξη (Π.Ε.Ψ.Α.Ε.Ε.), Πολεμικό Ναυτικό – ΣΕΝΤ (Σχολή Εξασκήσεως Ναυτικής Τεχνικής), Προαγωγή της Γνώσης στις Ψυχικές Διαταραχές, Σύλλογος Νοσηλευτών Ψυχιατρικού Νοσοκομείου Αττικής (ΣΥ.ΝΟ.ΨΥ.ΝΟ.), Συνειρμός ΑΜΚΕ Κοινωνικής Αλληλεγγύης, Φωταέριο, Apple Φροντιστήριο, LaMirrage – Λογιστικό Γραφείο, Redview – Κομμωτήρια, Άκαπνο Τζάκι – Φλογική ΕΠΕ, Δ. Αναγνωστόπουλος & ΣΙΑ ΕΕ (Σύμβουλοι Μηχανικοί), Κατσαπράκης Γεώργιος – Εμπόριο Ηλεκτρολογικού Υλικού, Κραουνάκης Μιχάλης – Αρχιτεκτονικό Γραφείο, ΚΡΙ-ΚΡΙ ΑΕ Βιομηχανία Γάλακτος, Ν. Μεθοδίου – Ε. Τσούμας ΟΕ, mm EventManagement (Οργάνωση Συνεδρίων - Σεμιναρίων - Εκθέσεων), Π. Δάνος & Συνεργάτες ΑΕ (Εταιρεία Συμβούλων & Εκτιμητών), Παρασκευόπουλος Μιχαήλ – Γραφείο Μελετών, Πολύτροπη Αρμονία (Εκπαιδευτήρια).

Η επέκταση του δικτύου των πελατών του γίνεται με διάφορους τρόπους. Αρχικά μέσω του έντυπου τύπου, αλλά και μέσω του διαδικτύου. Πιο συγκεκριμένα ο κύριος Μ αναφέρει πως *«υπάρχουν κάποια δημοσιεύματα στον ημερήσιο και εβδομαδιαίο τύπο (Νέα, Ελευθεροτυπία) και ηλεκτρονικές σελίδες κοινωνικού σκοπού που αναδεικνύουν τον κοινωνικό μας ρόλο. Και εμείς το πρώτο διάστημα για το catering είχαμε βγάλει πολλά φυλλάδια, καθώς και μέσα από το site μας μπορεί κανείς να πάρει πολλές πληροφορίες»*. Ακόμα, οι εκδηλώσεις ενημέρωσης και ευαισθητοποίησης, τα συνέδρια και οι ημερίδες, καθώς επίσης και οι συναντήσεις γνωριμίας με διάφορους εκπροσώπους εταιριών, συμβάλλουν στη προώθηση των υπηρεσιών του Κοι.Σ.Π.Ε., και κατ' επέκταση στη διεύρυνση του πελατολογίου του. Τέλος, σημαντικές είναι οι άριστες σχέσεις που διατηρεί με δημόσιους φορείς και ΟΤΑ τόσο για συνεργασία όσο και για την ανάδειξη των υπηρεσιών του.

Οι δύο τελευταίες δράσεις, το εστιατόριο και το συνεργείο καθαρισμού, έδωσαν μια επιπλέον ενίσχυση σε όλες τις δράσεις του «Ευ Ζην». Το συνεργείο καθαρισμού κατάφερε να προσφέρει μια ιδιαίτερη ανάσα στα οικονομικά του Κοι.Σ.Π.Ε., γιατί μέ-

σω αυτού απέκτησε σταθερές συνεργασίες. Όμως δεν είναι όλες οι δραστηριότητες του το ίδιο αποδοτικές. Για παράδειγμα ο κύριος Λ. που εργάζεται στο ξυλουργείο αναφέρει πως *«Έχουμε έναν προβληματισμό σε σχέση με τις δραστηριότητες του ξυλουργείου, διότι ο ανταγωνισμός με το ΙΚΕΑ είναι αδυσώπητος»*. Παρόλα αυτά, λόγω κυρίως της επιτυχημένης πορείας των άλλων δραστηριοτήτων, όπως το μικρό εστιατόριο και οι δράσεις καθαριότητας, καταφέρνει να διατηρεί το ξυλουργείο αλλά και την ταπητουργία που λειτουργούν καθαρά ως εργασιοθεραπεία στον μεγαλύτερό τους βαθμό, διότι οι παραγγελίες έχουν μειωθεί.

Άλλωστε, αυτός είναι και ο στόχος τους, η «εργασιοθεραπεία» των ψυχικά πασχόντων. Χαρακτηριστικά είναι τα λόγια ενός εργαζόμενου στον Κοι.Σ.Π.Ε. «Ευ Ζην»:*«Η αδράνεια μας κρατάει πίσω, ενώ η δουλειά μας επιβεβαιώνει ότι δεν είμαστε άχρηστοι. Εδώ βρίσκουμε παρέες και νιώθουμε ότι έχουμε δικούς μας ανθρώπους. Εμείς αυτό που θέλουμε είναι να έχουμε δικαίωμα στην εργασία και οι Κοι.Σ.Π.Ε. μας προσφέρουν αυτό το καταφύγιο που επιζητάμε. Έχειτύχει άτομα που έχουν εργαστεί αρχικά στον Κοι.Σ.Π.Ε. 'Ευ Ζην' να εργαστούν αργότερα σε ιδιωτική επιχείρηση και μάλιστα να ανταποκρίνονται άριστα στη δουλειά τους. Αυτό σημαίνει ότι στον Κοι.Σ.Π.Ε. γίνεται πολύ καλή προετοιμασία»*. Είναι φανερό πως ο «Ευ Ζην» χαρακτηρίζεται από πνεύμα αλληλοβοήθειας και αλληλεγγύης. Κύριος στόχος του είναι η ψυχοκοινωνική αποκατάσταση των ψυχικά ασθενών και η επαγγελματική και κοινωνική τους ένταξη. Τα λόγια του κύριου Γ μαρτυρούν πως οι αποφάσεις λαμβάνονται με δημοκρατικό τρόπο και με κύριο γνώμονα την ικανοποίηση του στόχου του που δεν είναι άλλος από την επανένταξη των ψυχικά ασθενών στην παραγωγική διαδικασία: *«Ο 'Ευ Ζην' είναι δίπλα μας ότι και να χρειαστούμε. Μια χρονιά που είχαμε κέρδος περίπου 30.000 ευρώ, αποφασίσαμε ομόφωνα να τα επανεπενδύσουμε προκειμένου να μπορέσουν να επωφεληθούν και άλλα άτομα από την εργασία που προσφέρει η κοινωνική επιχείρηση. Η αλληλεγγύη μεταξύ μας είναι ότι σημαντικότερο»*.

ΚΕΦΑΛΑΙΟ 6 Συμπεράσματα

Παρατηρείται από την παραπάνω ανάλυση ότι οι βασικές αρχές της Κοινωνικής Οικονομίας ξεπερνάνε το κέρδος και δίνουν έμφαση σε κάτι πιο ανθρώπινο, στην κοινωνική αλληλεγγύη. Όσο δύσκολο και αν φαίνεται ο «Ευ Ζην» επιβεβαιώνει πως μια τέτοια προσπάθεια μπορεί να υλοποιηθεί με μεγάλη επιτυχία και να αποτελέσει το αντίδοτο σε κοινωνικά και οικονομικά προβλήματα. Πρόκειται για ένα καινοτόμο, δυναμικό και προνομιακό χώρο, ικανό να αξιοποιήσει τα ιδιαίτερα χαρακτηριστικά των ομάδων του τοπικού πληθυσμού και να αναδείξει τις ιδιαίτερες δεξιότητές τους.

Ωστόσο, υπάρχει και η άλλη άποψη, που είναι επικριτική απέναντι στην Κοινωνική Οικονομία. Σύμφωνα με αυτή, η Κοινωνική Οικονομία είναι κομμάτι του νεοφιλελεύθερου κράτους. Έτσι, μια ευρύτατη σειρά από κοινωνικές υπηρεσίες ανατίθενται σε φορείς κοινωνικής οικονομίας με αποτέλεσμα, σταδιακά, να ιδιωτικοποιηθούν μια σειρά από υπηρεσίες πρόνοιας που μέχρι τώρα παρείχε το κράτος. Ταυτόχρονα, αξιοποιώντας την Κοινωνική Οικονομία, η εμπορευματοποίηση μιας σειράς δραστηριοτήτων γίνεται πολύ ευκολότερα αποδεκτή από τους εργαζόμενους. Ουσιαστικά οι ανάγκες αυτές πλέον μετατοπίζονται από το κράτος στους εργαζόμενους, οι οποίοι θα πρέπει να καταβάλουν το αντίστοιχο ποσό κάθε φορά προκειμένου να έχουν πρόσβαση στις συγκεκριμένες υπηρεσίες. Με το νέο αυτό σχήμα που θα προκύψει η ευθύνη του κράτους θα είναι η χρηματοδότηση προς τις εταιρείες που θα αναλάβουν αυτές τις κοινωνικές παροχές, με στόχο την κάλυψη των αναγκών των αδύνατων ομάδων του πληθυσμού που δε θα έχουν τη δυνατότητα να αγοράσουν αυτές τις υπηρεσίες. Έτσι, ελλοχεύει ο κίνδυνος να δημιουργηθούν πελατειακές σχέσεις.

Αυτό που διαπιστώνουμε είναι πως η θέση και ο ρόλος της παραμένει διαφορετικός. Από τη μία μπορεί να θεωρηθεί μια ουσιαστική και αποτελεσματική κοινωνική πρόθεση, η οποία επιτρέπει σε μια κοινωνία της αγοράς να αμβλύνει προβλήματα της παγκοσμιοποίησης όπως η ανεργία και ο αποκλεισμός. Από την άλλη μπορεί να θεωρηθεί το άλλοθι του νεοφιλελευθερισμού. Αυτό που σίγουρα ισχύει, είναι πως θα μπορούσε πραγματικά να αποτελέσει ένα αποτελεσματικό πρότυπο επιχειρηματικότητας το οποίο αντιλαμβάνεται διαφορετικά τις σχέσεις μεταξύ Οικονομίας και Κοινωνίας. Η ανάπτυξη του τομέα αυτού δε θα πρέπει να συνοδεύεται από την αντικατάσταση του

κράτους πρόνοιας. Αντιθέτως, θα πρέπει να δημιουργεί ευκαιρίες για νέες θέσεις εργασίας και γενικά να ανοίγει νέα πεδία επιχειρηματικής δράσης

Το νέο θεσμικό πλαίσιο για την κοινωνική οικονομία στη χώρα μας στρέφεται προς αυτή τη κατεύθυνση. Η κοινωνική επιχειρηματικότητα θεσμοθετήθηκε αρχικά με τον Ν. 2716/99 και εν συνεχεία με τον Ν.4019/2011. Έτσι, ανασυγκροτήθηκε το πλαίσιο απασχόλησης των ατόμων με ψυχοκοινωνικά προβλήματα αφού διαμορφώθηκαν οι κοινωνικές συνεταιριστικές επιχειρήσεις, που αποτελούν μια νέα μορφή επιχείρησης με πολλά οφέλη για την κοινωνία και ειδικά για αυτές τις ευάλωτες πληθυσμιακές ομάδες. Πράγματι, μέσα από τις Κοιν.Σ.Επ. ένταξης επιτυγχάνεται η ψυχοκοινωνική αποκατάσταση των ψυχικά ασθενών και ειδικά σε ότι αφορά στο καθεστώς απασχόλησης και αμοιβής τους. Αποτελούν το παράδειγμα μιας νέας, συλλογικού χαρακτήρα, νομικής μορφής κοινωνικής επιχειρηματικότητας στην Ελλάδα, η οποία αποτελεί για το Υπουργείο Υγείας και Κοινωνικής Αλληλεγγύης, αλλά και για τις υπηρεσίες της ευρωπαϊκής επιτροπής, σημαντικότατο στοιχείο των ενεργειών πρόληψης και ενίσχυσης της κοινωνικής αλληλεγγύης και της κοινωνικοοικονομικής επανένταξης των ψυχικά ασθενών

Οι παραπάνω νόμοι έδωσαν διέξοδο στην επαγγελματική αποκατάσταση και εξέλιξη ανθρώπων που μέχρι τότε έμεναν εκτός της αγοράς εργασίας. Η εμπειρία του Κοι.Σ.Π.Ε. «Ευ Ζην» έδειξε ότι τα άτομα με ψυχικές ασθένειες έχουν το δικαίωμα, αλλά και την ικανότητα, να εργαστούν αποδοτικά και ισότιμα με τα υπόλοιπα μέλη της κοινωνίας. Ο συνεταιρισμός λειτουργεί με μια ολιστική προσέγγιση απέναντι στην ασθένεια και προσφέρει ένα ολοκληρωμένο χτίσιμο της εικόνας τους μέσα από την εργασία. Άλλωστε, η αμειβόμενη εργασία λειτουργεί θεραπευτικά διότι τονίζει την αυτοξία του ανθρώπου και του δημιουργεί ελπίδα, κίνητρο και προοπτική Αυτό που είναι σημαντικό να γίνει κατανοητό είναι πως τα άτομα αυτά για να μπορέσουν να θεραπευτούν δε πρέπει να μείνουν κλεισμένοι στο ψυχιατρείο, αλλά θα πρέπει να ενταχθούν στην κοινωνία και κατά συνέπεια στην αγορά εργασίας.

Χαρακτηριστικό είναι το παράδειγμα του «Ευ ζην» ο οποίος νομικά είναι κοινωνικός συνεταιρισμός, αλλά τα γενικά του χαρακτηριστικά είναι αυτά μιας κοινωνικής επιχείρησης και πιο συγκεκριμένα σύμφωνα με τον νέο νόμο 4019/2011, μιας κοινωνικής συνεταιριστικής επιχείρησης ένταξης. Με αυτόν τον νόμο δόθηκε η δυνατότητα στις Κοιν.Σ.Επ. να εξασφαλίσουν νέες συνεργασίες, οι οποίες θα ενισχύσουν τη βιωσιμότητα τους. Παρ' όλα αυτά το θεσμικό πλαίσιο θα πρέπει να διευρυνθεί προκειμένου

να μπορέσει να ανταποκριθεί στις νέες ανάγκες και να αντιμετωπίσει τις αδυναμίες που συνεχώς δημιουργούνται.

Οι αδυναμίες που παρουσιάζονται είναι πολλές και δυσχεραίνουν το έργο των κοινωνικών επιχειρήσεων. Στη περίπτωση του «Ευ Ζην» τα βασικά προβλήματα που προέκυψαν είναι η έλλειψη κεφαλαίων, η ανεπαρκής χρηματοδότηση ή πολλές φορές η απουσία αυτής, από το κράτος, τις τράπεζες, τους εθελοντές. Η περιορισμένη ταμειακή ρευστότητα προκύπτει και από το γεγονός ότι οι μισές συμβάσεις γίνονται με το Δημόσιο το οποίο πληρώνει τον «Ευ Ζην» 4 με 6 μήνες μετά. Αυτό επιδεινώνει τα μεγάλα ταμειακά προβλήματα και κατά συνέπεια προκαλεί κωλύματα στην ομαλή λειτουργία του. Τέτοια προβλήματα μπορεί να είναι η καθυστέρηση πληρωμής των προμηθευτών και η καθυστέρηση καταβολής των εργοδοτικών εισφορών και της μισθοδοσίας.

Ένα άλλο πρόβλημα είναι η έλλειψη εξειδικευμένου προσωπικού. Για παράδειγμα η έλλειψη ειδικών στο κοινωνικό marketing και management. Για να μπορέσει να αντιμετωπισθεί αυτό το πρόβλημα απαιτείται συγκροτημένη γνώση σχετική με την κοινωνική και αλληλέγγυα οικονομία, η οποία θα προκύψει μέσα από την αναβάθμιση της τεχνογνωσίας των πανεπιστημίων. Ταυτόχρονα θα αντιμετωπιστεί και ένα τρίτο πρόβλημα, η απουσία ενημέρωσης και ευαισθητοποίησης από μεγάλο μέρος του πληθυσμού. Οι περισσότεροι αγνοούν την ύπαρξη του τρίτου τομέα της κοινωνικής οικονομίας και άλλοι πάλι παρεξηγούν τον σκοπό του. Μέσω της εκπαίδευσης, ένα μεγάλο κομμάτι του πληθυσμού θα μπορέσει να πληροφορηθεί και να ενδιαφερθεί σχετικά με τα ζητήματα και τους θεσμούς του τομέα αυτού.

Επομένως, μέσω της εκπαίδευσης και κατ' επέκταση της ενημέρωσης, θα μπορέσουν να εξαλειφθούν προκαταλήψεις και στερεότυπα που περιβάλλουν τους ανθρώπους με ψυχικές ασθένειες. Προκαταλήψεις που συνάντησε στις αρχές της λειτουργίας του και ο Κοι.Σ.Π.Ε. «Ευ Ζην» προσπαθώντας του να πείσει την κοινωνία και την αγορά ότι μπορεί να παράγει ανταγωνιστικά και ποιοτικά προϊόντα. Τέτοιες δυσκολίες αντιμετωπίζουν συχνά οι κοινωνικές επιχειρήσεις καθώς ένα μεγάλο μέρος του κοινωνικού συνόλου τείνει να μην αναγνωρίζει την οικονομική διάσταση αυτών των επιχειρήσεων, που απασχολούν άτομα με ειδικές ανάγκες ή ψυχοκοινωνικές διαταραχές, να αδιαφορεί για τα παραγόμενα προϊόντα τους και εν τέλει να τα υποβαθμίζει κρίνοντας τα ανάξια σε σχέση με εκείνα της ελεύθερης αγοράς.

Στο παράδειγμά μας, η σημερινή κατάσταση του Κοι.Σ.Π.Ε., παρά τις όποιες δυσκολίες, είναι θετική καθώς κατάφερε να μην είναι ελλειμματικός. Τα έσοδα προήλθαν από τις δραστηριότητές του και δεν υπήρξε καμία άλλη υποστήριξη. Αυτό από τη μια είναι θετικό διότι η βιωσιμότητά του δεν είναι άμεσα εξαρτημένη από τη κρατική επιχορήγηση, από την άλλη αυτό δείχνει πως η κοινωνική οικονομία δεν υποστηρίζεται όσο θα έπρεπε από τους κρατικούς φορείς. Όμως, για την επίτευξη της βιωσιμότητας και την ανάπτυξή τους, θα πρέπει να υπάρξουν μηχανισμοί υποστήριξης. Σε αντίθετη περίπτωση, κινδυνεύουν να παραμείνουν σε χαμηλούς ρυθμούς ανάπτυξης.

Επομένως, πρέπει να γίνει κατανοητός ο σημαντικός ρόλος που μπορούν να διαδραματίσουν οι Κοι.Σ.Π.Ε. στην τόνωση της τοπικής οικονομίας και στη δημιουργία θέσεων εργασίας, ιδιαίτερα σε συνθήκες οικονομικής κρίσης. Μάλιστα, στην περίοδο αυτή, η υιοθέτηση τέτοιων πρακτικών κρίνεται ιδιαίτερα σημαντική.

Αυτές οι επιχειρήσεις στην περίοδο της κρίσης παρουσιάζουν μεγαλύτερες αντοχές, καθώς βασίζονται σε κοινές αξίες και χαρακτηριστικά που συνεχώς συνδέουν το κοινό καλό και το συμφέρον των μελών τους με την οικονομική απόδοση και τη δημοκρατική λειτουργία. Δημιουργούν ποιότητα και θέσεις εργασίας με ισχυρή προστιθέμενη κοινωνική αξία, δημιουργώντας σταθερότητα στο εσωτερικό των οικονομιών, αναδιανέμοντας και επανεπενδύοντας τοπικά τα κέρδη, προωθώντας επιχειρηματικό πνεύμα, συνδέοντας τις οικονομικές δραστηριότητες με τις τοπικές ανάγκες, και συνεπώς διατηρώντας δραστηριότητες που αλλιώς θα ήταν σε κίνδυνο και δημιουργώντας κοινωνικό κεφάλαιο⁵⁸.

Επομένως η κοινωνική οικονομία μπορεί να αποτελέσει διέξοδο από την κρίση, στο βαθμό που οι εργαζόμενοι θα αντιλαμβάνονται την πολιτική-οικονομική-κοινωνική σημασία του να δημιουργήσουν συνεργατικές επιχειρήσεις και σε άλλες περιπτώσεις να πάρουν στα χέρια τους κεφαλαιοκρατικές επιχειρήσεις, μετασχηματίζοντάς τις σε συνεργατικές επιχειρήσεις κοινωνικής οικονομίας. Αυτό το τελευταίο έχει πολύ μεγάλη σημασία για τις δημόσιες επιχειρήσεις σήμερα, λαμβάνοντας υπόψη της ασκούμενη νεοφιλελεύθερη πολιτική ιδιωτικοποιήσεων.

⁵⁸ Νικολάου Κώστας, Η κρίση και η κοινωνική αλληλέγγυα οικονομία, Enetblog, 2011, www.dialogoi.enet.gr (πρόσβαση στις 05/08/2011).

ΠΗΓΕΣ – ΒΙΒΛΙΟΓΡΑΦΙΑ

ΠΗΓΕΣ

Α΄ Νόμοι

Ελληνική Δημοκρατία, Νόμος υπ' αριθ. 4019/2011, Κοινωνική Οικονομία και Κοινωνική Επιχειρηματικότητα και λοιπές διατάξεις, Εφημερίς της Κυβερνήσεως, Αρ. Φύλλου 216, 30 Σεπτεμβρίου 2011.

Ελληνική Δημοκρατία, Νόμος υπ' αριθ. Ν.2716/1999. Ανάπτυξη και εκσυγχρονισμός των υπηρεσιών ψυχικής υγείας και άλλες διατάξεις. Εφημερίς της Κυβερνήσεως, Αρ. Φύλλου 96, 17 Μαΐου 1999.

Β΄ Ηλεκτρονικές Διευθύνσεις

Εθνικό θεματικό δίκτυο κοινωνικής οικονομίας, Οδηγός Ίδρυσης και Λειτουργίας Κοινωνικών Επιχειρήσεων, Σεπτέμβριος 2005:

<http://www.equal-greece.gr/images/logo/FINAL%20ODIGOS.pdf> (πρόσβαση στις 25/06/2013).

Ευρωπαϊκή Οικονομική και Κοινωνική Επιτροπή, Η κοινωνική οικονομία στην Ε-Ε: <http://www.eesc.europa.eu/?i=portal.el.home> (πρόσβαση στις 29/01/2013).

Ζιώμας Δημήτρης, Ο τομέας της Κοινωνικής Οικονομίας στην Ελλάδα υπό το πρίσμα των σύγχρονων διεθνών εξελίξεων στο Μουρίκη Αλίκη, Ναούμη Ματίνα, Παπαπέτρου Γεωργία (επιμ.), Το κοινωνικό πορτραίτο της Ελλάδας 2001, Αθήνα (Εθνικό κέντρο κοινωνικών ερευνών) 2002:

http://www.ekke.gr/images/PDF/Koinoniko_portraitto_2001.pdf (πρόσβαση στις 23/6/2013).

Κοταλακίδης Γρηγόρης και Πάρλαλης Σταύρος, Η κοινωνική οικονομία και η συμβολή της στη δημιουργία θέσεων εργασίας:

<http://www.re-public.gr/?p=2697> (πρόσβαση στις 6/7/2013).

Νικολόπουλος Τάκης και Καπογιάννης Δημήτρης, Κοινωνική οικονομία της αλληλεγγύης ή της αγοράς;, 3 Απριλίου 2011:

<http://enthemata.wordpress.com/2011/04/03/nikolopoulos/> (πρόσβαση στις 30/6/2013).

Τραντάς Μάνος, Τι είναι ο συνεταιρισμός και ποιες αρχές των διέπουν:

<http://www.agrool.gr/gr/g17.htm> (πρόσβαση στις 10/7/2013).

Ψήφισμα του Ευρωπαϊκού Κοινοβουλίου της 19ης Φεβρουαρίου 2009 σχετικά με την κοινωνική οικονομία:

<http://www.europarl.europa.eu/oeil/popups/ficheprocedure.do?lang=en&reference=2008/2250%28INI%29#documentGateway> (πρόσβαση στις 5/7/2013).

Borzaga, Carlo and Defourny Jacques, The Emergence of Social Enterprise, London (Routledge) 2001:

http://www.amazon.com/Emergence-Enterprise-Management-Non-Profit-Organizations/dp/0415253012/ref=sr_1_1?s=books&ie=UTF8&qid=1376990673&sr=1-1&keywords=0415253012#reader_0415253012 (πρόσβαση στις 15/7/2013).

European Research Institute on Cooperative and Social Enterprises, Euricse, Ανάλυση-δεδομένων του εμπορικού επιμελητηρίου:

<http://www.euricse.eu/en> (πρόσβαση στις 15/7/2013).

International Co-operative Alliance, Co-operative facts and figures:

<http://ica.coop/en/whats-co-op/co-operative-facts-figures> (πρόσβαση στις 29/6/2013).

Jerome Faure, The social economy: Preparing the ground for innovative responses to current challenges, Peer Review on Social Economy, France 10-11 December 2012:

ec.europa.eu/social/BlobServlet?docId=9637&langId=en (πρόσβαση στις 15/7/2013).

L' Emergence des Entreprises Sociales en Europe (EMES), 1996-1999:

www.emes.net (πρόσβαση στις 26/6/2013).

Social-corporations, Ορισμός και αρχές συνεταιρισμών:

<http://www.social-corporations.gr/page/17/96> (πρόσβαση στις 17/7/2013).

ΒΙΒΛΙΟΓΡΑΦΙΑ

Αδάμ Σοφία και Παπαθεοδώρου Χρίστος, Κοινωνική οικονομία και κοινωνικός αποκλεισμός, Αθήνα (ΙΝΕ), 2010.

Αιτιολογική έκθεση Νόμου 4019/2011, «Κοινωνική Οικονομία και Κοινωνική Επιχειρηματικότητα και λοιπές διατάξεις», Αρ. Φύλλου 216, 30 Σεπτεμβρίου 2011.

Αμάρτυα Σεν, Για την ηθική και την οικονομία, μτφρ. Φιλιππάτος Άγγελος, Αθήνα (Καστανιώτη) 2000.

Αναπτυξιακή σύμπραξη «Ενεργοί Πολίτες», Διερεύνηση της έννοιας της κοινωνικής οικονομίας και των κοινωνικών επιχειρήσεων στην Ελλάδα και στην Ευρωπαϊκή Ένωση, Μελέτη αποτύπωσης του κοινωνικού και οικονομικού περιβάλλοντος του Νομού Μαγνησίας αναφορικά με την ανάπτυξη επιχειρηματικών δραστηριοτήτων στην Κοινωνική οικονομία, 2004.

Borzana Carlo, Corman Marie, Defoigny Jacque κ.α, Η ανάπτυξη της κοινωνικής οικονομίας. Ο δρόμος της βιώσιμης απασχόλησης σε μια Ευρώπη ενεργών πολιτών, επιμ. Τσομπάνογλου Γεώργιος, Αθήνα (Παπαζήση) 2008.

CIRIEC, «Η “κοινωνική οικονομία” στην Ευρωπαϊκή Ένωση», Έκθεση για την Ευρωπαϊκή Οικονομική και Κοινωνική Επιτροπή, 2007.

Εθνικό θεματικό δίκτυο κοινωνικής οικονομίας, Οδηγός Ίδρυσης και Λειτουργίας Κοινωνικών Επιχειρήσεων, Σεπτέμβριος 2005.

Ευρωπαϊκό Ινστιτούτο Έρευνας για τις Συνεργατικές και Κοινωνικές Επιχειρήσεις, Οικονομία και Κοινωνική Επιχειρηματικότητα. Οδηγός για την κοινωνική Ευρώπη, τχ. 4, 2013.

Ευσταθόπουλος Γιάννης. Ο τομέας των υπηρεσιών, η ανταγωνιστικότητα και η εργασία.

Κετζίτσοπούλου Μαρία, Μελέτη υποβληθείσα στην Διαχειριστική Αρχή Υπ. Απασχόλησης και στο Εθνικό Θεματικό Δίκτυο Κοινωνικής Οικονομίας με θέμα Κοινωνική οικονομία- Εννοιολογικοί ορισμοί και υπάρχουσα κατάσταση, EQUAL, Αθήνα, 2005.

Κλήμη- Καμινάρη Ολυμπία. και Παπαγεωργίου Κωνσταντίνος, Κοινωνική Οικονομία. Μια πρώτη προσέγγιση, Αθήνα (Ελληνοεκδοτική) 2010.

Κριατσιώτη Βανέσα, Κοινωνική Οικονομία και Οικονομία της Αλληλεγγύης, Ενημέρωση ΙΝΕ, 126 τχ. (Μάρτιος 2006) 2-12.

Λιερός Γιώργος, Υπαρκτός καινούργιος κόσμος. Κοινωνική, αλληλέγγυα και συνεργατική οικονομία, Αθήνα (Οι εκδόσεις των Συναδέλφων), 2012.

Μάρδας Γεώργιος, Το σύγχρονο κοινωνικό κράτος, Αθήνα- Κομοτηνή (Σάκκουλα) 1998.

Μητροσύλη Μαρία, Μελέτη για τη διαμόρφωση του θεσμικού και νομικού πλαισίου στην κοινωνική οικονομία, Αθήνα (Εθνικό Κέντρο Κοινωνικών Ερευνών- Ινστιτούτο Κοινωνικής Πολιτικής) 2007.

Μπαλαμπανίδης Γιάννης, «Η κοινωνία των πολιτών και οι φίλοι της», Ο Πολίτης, τχ.135, (Μάρτιος 2007) 18-28.

Μπαλούρδος Διονύσης και Χρυσάκης Μανώλης, Καταπολέμηση των διακρίσεων: τάσεις, προκλήσεις, πολιτικές, Αθήνα (Παπαζήση) 2012.

Μπελίδης Αθανάσιος, Καργίδης Θεόδωρος, Χατζηπουλίδης Αριστείδης, «Εταιρική κοινωνική ευθύνη, επιχειρηματική ηθική ή εργαλείο μάρκετινγκ» Επιθεώρηση οικονομικών επιστημών, τχ.15, (Μάρτιος 2009) 127-140.

Μωυσίδης Αντώνης και Τσιλίκης Χρήστος, «Διαμορφώνοντας τον τομέα της Κοινωνικής Οικονομίας στην Ελλάδα. Προοπτικές και προκλήσεις για τους Καλλικράτειους Δήμους», Επιστημονική Εταιρεία Κοινωνικής Πολιτικής, 4ο Διεθνές επιστημονικό συνέδριο «Ο ρόλος της κοινωνικής πολιτικής σήμερα: κριτικές προσεγγίσεις και προκλήσεις», Αθήνα, 10-11 Νοεμβρίου 2011.

Νασιούλας Ιωάννης, Η κοινωνική οικονομία της Ελλάδος και το κοινωνικό της Κεφάλαιο, Αθήνα (Ορθός Λόγος) 2010.

Νικολόπουλος Τάκης και Καπογιάννης Δημήτρης, Εισαγωγή στην κοινωνική και αλληλέγγυα οικονομία, Αθήνα (οι εκδόσεις των Συναδέλφων) 2012.

Niederlander Klaus, Οι συνεταιριστικές προτάσεις στο Οικολόγοι Πράσινοι (επιμ.), Η Κοινωνική Οικονομία ως απάντηση στην οικο- κοινωνικό-οικονομική κρίση, Αθήνα (theGreensEFA).

Ουσέρ Ερόλ, Ηθική οικονομία. Μια νέα ιδέα μάρκετινκ. Κρητική μελέτη του σημερινού οικονομικού συστήματος και των μειονεκτημάτων του, μτφρ. Κρις Βάσω, Αθήνα (Ψυχογιός) 2011.

Παπαγεωργίου Κωνσταντίνος, Βιώσιμη Συνεταιριστική Οικονομία, Αθήνα (Αθ. Σταμούλης) 2004.

Πατρώνης Βασίλης, Τα χαρακτηριστικά και η προοπτική της κοινωνικής οικονομίας σε μια πολυεπίπεδη ύπαιθρο στο Α. Παπαδόπουλος (επιμ.), Η Ανάπτυξη σε μια πολυλειτουργική ύπαιθρο, Αθήνα (Gutenberg) 2004, 151-184.

Pfluger Karine, Η κοινωνική οικονομία στην Ευρωπαϊκή Ένωση στο Οικολόγοι Πράσινοι (επιμ.), Η Κοινωνική Οικονομία ως απάντηση στην οικο-κοινωνικό- οικονομική κρίση, Αθήνα (theGreensEFA).

Ρίφκιν Τζέρεμι, Το τέλος της εργασίας και το μέλλον της, μτφρ. Κοβαλένκο Γιούρι, Αθήνα (Λιβάνη) 1996.

Ροζανβαλόν Πιερ, Το νέο κοινωνικό ζήτημα: επανεξετάζοντας το κράτος πρόνοιας, μτφρ. Κακουριώτης Σπύρος, Αθήνα (Μεταίχμιο) 2003.

Σακελλαρόπουλος Θεόδωρος, Ευρωπαϊκή κοινωνική πολιτική, Αθήνα (Κριτική Επιστημονική Βιβλιοθήκη) 1993.

Σακελλαρόπουλος Θεόδωρος, Ζητήματα κοινωνικής πολιτικής, τόμος β', Αθήνα (Διώνικος) 2006.

Στασινοπούλου Όλγα, Από τον Τρίτο Τομέα στην Παγκόσμια Κοινωνία των Πολιτών-η Σημασία των Ορισμών, στο Φραγκούλη Αθηνά κ.ά (επιμ.), Οι Κοινωνικές Επιχειρήσεις στη Ψυχική Υγεία, Χανιά (ΠΕΨΑΕΕ) 2006.

Στεφανίδης Δημοσθένης, Η κοινωνική οικονομική: εν τη ιστορική εξέλιξει, Αθήνα (Ελεύθερη Σκέψις) 2003.

Σωτηρόπουλος Δημήτρης, Η κοινωνία πολιτών στην Ελλάδα: ατροφική ή αφανής;, στο Σωτηρόπουλος Δημήτρης (επιμ.), Η άγνωστη κοινωνία πολιτών: κοινωνικές κινητοποιήσεις, εθελοντισμός και κράτος, Αθήνα (Ποταμός) 2004.

Τσοπανόγλου Γεώργιος, Η ανάδυση της κοινωνικής οικονομίας, Αθήνα (Παπαζήση) 2008.

Vienney Claudie, Η Κοινωνική Οικονομία, μτφρ. Καυκιάς Γιάννης, Αθήνα (Πολύτροπον) 2008.

Φεφές Μιχάλης, Ευρωπαϊκοί θεσμοί κοινωνικής οικονομίας. Ο Ευρωπαϊκός συνεταιρισμός, Αθήνα (Σάκκουλας) 2007.

Χαραλάμπους Κυριάκος, Η κοινωνική οικονομία ανάμεσα στο τοπικό και το παγκόσμιο, Πρακτικά Δ' επιστημονικού συνεδρίου του τμήματος στελεχών συνεταιριστικών οργανώσεων και εκμεταλλεύσεων (ΣΣΟΕ), Αθήνα (Παπαζήση) 2003.

Χρυσάκης Μανώλης και Ζιώμας Δημήτρης, «Κοινωνική Οικονομία και Απασχόληση: Προοπτικές και Αναγκαίες Παρεμβάσεις», Επιθεώρηση Εργασιακών Σχέσεων, τχ. 26, (Απρίλιος 2002) 66-77.

Χρυσάκης Μανώλης, Ζιώμας Δημήτρης, Καραμητοπούλου Ντίνα, Χατζαντώνης Δημήτρης., Προοπτικές Απασχόλησης στον τομέα της κοινωνικής οικονομίας, Εθνικό Ινστιτούτο Εργασίας, Αθήνα (Σάκκουλα) 2002.

Borzana Carlo and Santuari A., «New trends in the non-profit sector in Europe: The emergence of social entrepreneurship», in OECD (E.d.), The nonprofit sector in a changing economy, Paris (OECD)31-59.

Bruyn, Severyn, Smokoviti Nikolaou Litsa, International Issues in Social Economy: Studies in the United States and Greece, New York and London (Praeger Publishers) 1989.

Bryman Alan and Bell Emma, Business research methods, 2nd edition, Oxford (Oxford University Press) 2007.

CIRIEC, «The social economy in the European Union», Brussels: European Economic and Social Committee, 2012.

Defourny Jacque, «L'émergence du concept d'entreprise sociale», Reflets Perspectives de la vie économique, tome XLIII, no 3, 2004, 9-24.

Ευρωπαϊκό Ινστιτούτο Έρευνας, Social Business Initiative, τχ.4, Οκτώβριος 2011.

Fukuyama Francis, Trust: the social virtues and the creation of prosperity, New York (Free Press) 1995.

Σκλιάς Παντελής, Non-Governmental Organizations and the International Political Economy with special reference to the European Union's Development Policy, Αθήνα (Anubis) 1999.

Social economy as a concept and practice generally; in terms of the economic crisis specifically. The case Study of “EvZin”

Ntoulia Anastasia

ABSTRACT

Social economy becomes more and more dominant in both national and European level as well. All the turmoil facing Greek society makes Social Enterprise and generally “Third Sector” activities a necessity, especially as it concerns the socio-economic improvement of Greek reality.

The current research study primarily aims to highlight the invaluable contribution of social economy in both employment and inclusion of socially excluded people. It also attempts to set an articulated definition of social economy, as well as to report all those special characteristics and attributes of social enterprise that make them necessary for socio-economic improvement. Moreover, the institutional framework is being analyzed, as a primary aiding tool that will help readers to understand how social industry is organized, as well as how it operates. Finally, the differences between social enterprise and other sectors are also mentioned.

“In which way social inclusion of mentally-ill people can be achieved”? “Under what conditions work is being carried-out and what are the working standards of social industry”? These are some of the basic questions that we attempted to answer in the research section of this study; using a qualitative research method and semi-structured interviews on personnel of the “EvZin” Social Cooperative Business; a social company that employs mentally-ill people.

Research findings point out that further development of Social Economy can be the answer to mentally-ill people social inclusion and rehabilitation regarding employment, as well as improving the living standards of such people.

Keywords: social economy, social enterprise, people with mental disorders, economic crisis, employment, «EvZin»