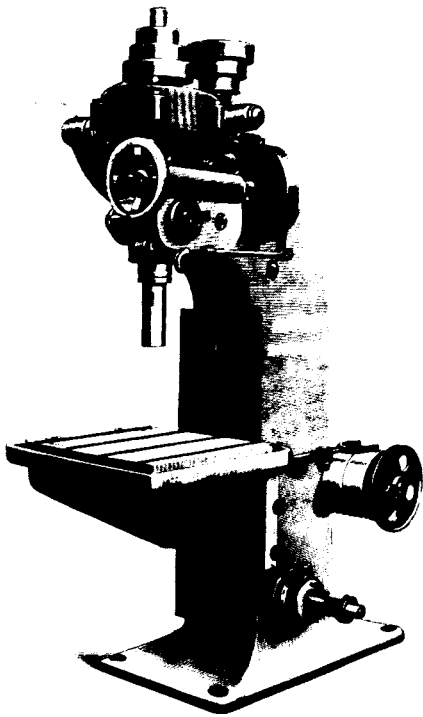


Οικονομική ανάπτυξη και η επιλογή μεταξύ «βαριάς» ή «ελαφράς» βιομηχανίας στη χάραξη οικονομικής πολιτικής*

ΓΙΩΡΓΟΣ Β. ΠΑΤΙΚΗΣ

Εισαγωγικές παρατηρήσεις



ΜΕ ΤΟ ΠΕΡΑΣ του Β' Παγκοσμίου Πολέμου ετέθη και στην Ελλάδα το πρόβλημα της «ανασυγκροτήσεως» της οικονομίας. Οι προταθείσες κατευθύνσεις ταλαντεύθηκαν μεταξύ της γεωργικής αναπτύξεως και της εκβιομηχανίσεως. Με την πολιτικής φύσεως προτίμηση που δόθηκε στη δεύτερη εκδοχή, ήρθημεν η ανωτέρω αβεβαιότητα αλλά σχεδόν ταυτοχρόνως ετέθη το ζήτημα αν θα έπρεπε στην εκβιομηχάνιση της χώρας να δοθεί έμφαση και προτεραιότητα στην ανάπτυξη της «βαριάς» ή της «ελαφράς» βιομηχανίας. Το ερώτημα αυτό ήταν τότε κρισιμότερο για το λόγο ότι οι πολεμικές συρράξεις που μάστιγαν τη χώρα επέφεραν συγχρόνως και καταστροφές στο παραγωγικό δυναμικό και στην υποδομή της οικονομίας σε έκταση που το πεδίο εφαρμογής μιας οικονομικής πολιτικής να είναι κυριολεκτικά *tabula rasa*. Στην ουσία, ετίθετο περισσότερο ζήτημα θεμελιώσεως μιας νέας οικονομίας και λιγότερο θέμα προσαρμογής του υφιστάμενου δυναμικού στις μεταπολεμικές συνθήκες.

Κύριος εκπρόσωπος των θέσεων υπέρ της εμφάσεως στην παραγωγή κεφαλαιακών αγαθών υπήρξε ο Δ. Μπάτσης.¹ Στο βιβλίο του *Η βαριά βιομηχανία στην Ελλάδα*, χρησιμοποιώντας τη μαρξική ανάλυση, υποστήριξε την αναγκαιότητα ανάπτυξεως και στην Ελλάδα της «βαριάς» βιομηχανίας. Οι προτάσεις του διατυπώθηκαν μετά από εξέταση προγενέστερων του 1947 οικονομοτεχνικών μελετών και μετά παράλληλη συνεξέταση της εμπειρίας της Σοβιετικής Ενώσεως, στην οποία γίνονται πολλές αναφορές. Το πρόγραμμα που πρότεινε ο Μπάτσης είχε ως ενδιάμεσο στόχο «την ολοκλήρωση του αστικοδημοκρατικού μετασχηματισμού»² και ως τελικό «τη σοσιαλιστικοποίηση της οικονομίας»³ της Ελλάδος. Στο συγκεκριμένο αυτό πολιτικό πλαίσιο εντάσσεται η δεοντολογία του για τους κλάδους της «βαριάς» βιομηχανίας, «να ιδρυθούν και να λειτουργήσουν σαν εθνικοποιημένες μονάδες», με αποκλεισμό «να τοποθετηθεί με οποιαδήποτε μορφή ξένο κεφάλαιο σ' αυτούς τους κλάδους»,³ καθώς και η αναγκαιότητα «η οικονομία... να οργανωθεί και να καθοδηγηθεί σχεδιασμένα».⁴

Γενικότερα, εκπρόσωποι των απόψεων υπέρ της εμφάσεως στη «βαριά βιο-

μηχανία», δηλ. στην «παραγωγή μέσω παραγωγής» σε πιο δόκιμο όρο, ήταν διεθνώς οι οικονομολόγοι που εφάρμοσαν τη διδασκαλία του Κ. Μαγκ, όπως αυτή διατυπώνεται στα κεφάλαια XX και XXI του 2ου τόμου του *Κεφαλαίου*. Προτού όμως γίνει αναφορά στη διαφοροποίηση της επικαιρότητας του διλήμματος «βαριά» ή «ελαφρά» βιομηχανία, θα προηγηθούν εισαγωγικές επισημάνσεις που αφορούν τις προϋποθέσεις οικονομικής αναπτύξεως.

Ι. ΠΡΟΑΠΑΙΤΟΥΜΕΝΑ ΑΝΑΠΤΥΞΕΩΣ

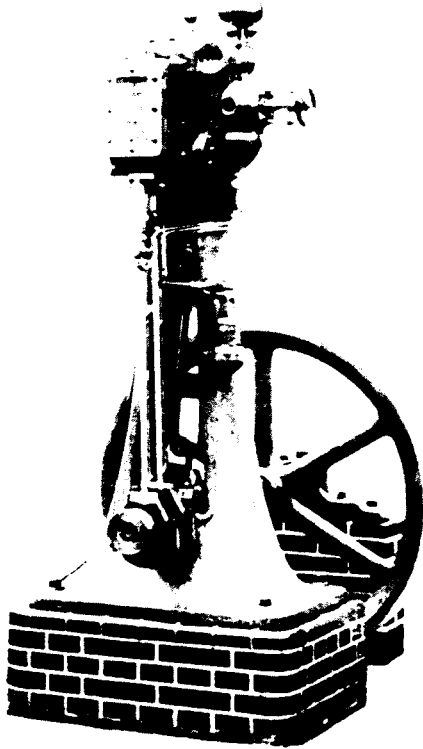
Βασικά προαπαιτούμενα για την έναρξη και τη διατήρηση της διαδικασίας οικονομικής αναπτύξεως σε μια γεωγραφική περιοχή αποτέλεσαν οι εξής παράγοντες:

α. Συγκέντρωση συντελεστών παραγωγής

Η συγκέντρωση ποσοτήτων από όλους τους συντελεστές παραγωγής –νοούμενους ως ειδικευμένη και ανειδίκευτη εργασία, ως πιστωτικά μέσα και υλικό, αναπαραγωγίμο πάγιο κεφάλαιο και οικονομικώς εκμεταλλεύσιμους φυσικούς πόρους–, σε μια διοικητικώς ενοποιημένη γεωγραφική έκταση,⁵ αποτελεί πολυεδρική προϋπόθεση αναπτύξεως. Η συγκέντρωση συντελεστών παραγωγής πρέπει να φθάσει ένα τεχνικώς μεν αλλά προσεγγιστικώς καθοριζόμενο ελάχιστο όριο συνδυαζόμενων ποσοτήτων, ώστε να γίνει εφικτή τεχνικώς και αποδοτική οικονομικώς η έναρξη της διαδικασίας οικονομικής αναπτύξεως. Ιστορικής φύσεως πα-

* Η διαπραγμάτευση του θέματος άρχισε το καλοκαίρι του 1987, όταν ο καθηγητής Γιάγκος Πεσμαζόγλου με πρόέτρεψε να διερευνήσω τα της επιλογής μεταξύ «βαριάς» και «ελαφράς» βιομηχανίας. Ευχαριστώ τον κ. Πεσμαζόγλου, για την επισήμανση του ενδιαφέροντος θέματος και για τα πολύτιμα σχόλια του. Μερικές από τις απόψεις που εκτίθενται στο κείμενο τούτο έχουν προέλευση συζητήσεις με τον φίλο, καθηγητή Νίκο Βερναρδάκη. Για τις παρατηρήσεις που διετύπωσε, ευχαριστώ επίσης τον φίλο, οικονομολόγο Γιώργο Γιακουμή. Εξυπακούεται ότι οι αξιολογήσεις και οι προεκτάσεις που διατρέχουν –άλλοτε ρητώς και ενίοτε σιωπηρώς– το δοκίμιο αυτό, αποτελούν υποκειμενικές θεωρήσεις προβλημάτων, που διαπλέκονται με το εξεταζόμενο θέμα.

Αθήνα 6.4.1989



ργάροντες έχουν συντελέσει στο να μην έχουν κατορθώσει όλες οι χώρες, ιδιαίτερα δε οι «μικρές», να κινητοποιήσουν πόρους σε ποσότητες επαρκείς ώστε να έχουν προσεγγίσει το ελάχιστο αυτό όριο.

Οι λόγοι που επιβάλλουν την εξασφάλιση αυτού του συνδυασμού κρίσιμων ελαχίστων ποσοτήτων συντελεστών είναι οι ακόλουθοι:

ι. Αδιαιρέτητα κεφαλαίου και συμπληρωματικότητα συντελεστών

Με βάση την εκάστοτε χρησιμοποιούμενη τεχνολογία διαμορφώνεται σχέση συνδυασμού ποσοτήτων-συντελεστών παραγωγής, που δεν μπορεί να αγνοηθεί αν η οικονομικότητα στη λειτουργία κάθε παραγωγικής διαδικασίας που θα τεθεί σε λειτουργία είναι πρώτητιστη μέριμνα. Συγκεκριμένα, η τεχνολογικώς καθοριζόμενη σχέση μεταξύ μηχανολογικού εξοπλισμού, δεδομένης τεχνολογίας και «ποσότητας», και αριθμού εργατών που θα χειρίζονται τις μηχανές αυτές, δεν μπορεί στην πράξη να αγνοηθεί και να ορισθεί αυθαίρετως. Πρέπει να είναι εντός ορίων, τεχνικώς καθοριζόμενων, συνεπώς με τα τεχνολογικά προαπαιτούμενα αποδοτικής λειτουργίας κάθε μορφής υλικού παγίου κεφαλαίου. Η αναγκαιότητα αυτή είναι απόρροια της περιορισμένης *διαιρετότητας* του κεφαλαίου αυτού.

ii. Συμπληρωματικότητες παραγωγικών διαδικασιών

Με δεδομένη την τεχνολογία παραγωγής

διαμορφώνονται σχέσεις *συμπληρωματικότητας* παραγωγικών διαδικασιών. Αυτές νοούνται ως «κάθετες», όταν αφορούν συγκεκριμένες μεν παραγωγικές διαδικασίες που όμως είναι συστατικές ενιαίων οικονομοτεχνικών συμπλεγμάτων, κατά διαδοχικά στάδια τεχνικής επεξεργασίας πρώτων υλών. Νοούνται και ως «οριζόντιες», όταν θεωρηθούν ως παραγωγικές διαδικασίες που, με τις εκφορές τους, στηρίζουν μονάδες παραγωγής προϊόντων που ταξινομούνται σε διαφορετική από τις πρώτες γραμμή παραγωγής. Παράδειγμα των πρώτων είναι οι συνδέσεις: εξόρυξη βωξίτου – παραγωγή αλουμίνιας – παραγωγή αλουμινίου – παραγωγή ενδιάμεσων και τελικών προϊόντων από αλουμίνιο. Παράδειγμα των δεύτερων είναι η αυτοκινητοβιομηχανία που στηρίζεται σε προϊόντα πλείστων κλάδων μεταποίησης.

iii. Συμπληρωματικότητα υποδομής και παραγωγικών διαδικασιών

Για τη λειτουργία παραγωγικών δραστηριοτήτων ορισμένου μεγέθους προαπαιτείται οιοσδήποτε τεχνολογικώς η ύπαρξη ποσοτικώς αντίστοιχης με αυτές κοινωνικοοικονομικής *υποδομής* σε πάγιο και *ανθρώπινο* κεφάλαιο, που και αυτή διέπεται από αδιαιρετότητες και συμπληρωματικότητα, όπως και το *αμέσως* παραγωγικό πάγιο υλικό κεφάλαιο.⁶ Η σχέση παραγωγικού κεφαλαίου/υποδομής είναι κρίσιμη, γιατί υπερσυγκέντρωση του ενός έναντι του άλλου είναι δυνατό να οδηγήσει σε στρεβλώσεις ή και σε διακοπή της αναπτυξιακής διαδικασίας. Υπερεπένδυση στο πρώτο προοιωνίζεται αναποτελεσματική παραγωγή, γιατί εμποδίζεται η εσωτερική ενδυνάμυνση οικονομικών. Υπερεπένδυση στη δεύτερη είναι γενεσιουργός πληθωριστικών πιέσεων και διαταραχών στις εξωτερικές πληρωμές της χώρας, γιατί επενδύσεις υποδομής δημιουργούν τότε εισόδημα-ζήτηση, που δεν αντισταθμίζεται από αντίστοιχη αύξηση παραγωγής.

β. Διοικητική ενοποίηση μεγάλης γεωγραφικής περιοχής

Παρεπόμενη της προϋποθέσεως (α) είναι η εξασφάλιση της διοικητικώς ενοποιημένης γεωγραφικής περιοχής, οικονομικού μεγέθους ικανού να στηρίξει, τόσο από πλευράς εισροών συντελεστών παραγωγής όσο και από πλευράς διαθέσεως παραγόμενου προϊόντος, την οικονομικότητα της αναπτυξιακής διαδικασίας: δηλαδή το μέγεθος της μιας, ενιαίας αγοράς εξάιρεται αναγκαιώς σε βασική προϋπόθεση επιτυχίας της οικονομικής αναπτύξεως. Τούτο δε διότι η μεγάλη οικονομική αγορά, πρώτο: συνεπάγεται τη χαλάρωση ποσοτικής φύσεως περιορι-

σμών που θα επιβάλλονταν σε μια «εθνική» διαδικασία αναπτύξεως και μεγεθύνσεως, η οποία θα βασιζόταν σε ποσότητες συντελεστών παραγωγής, διαθέσιμους τοπικώς, είτε χωρίς είτε με «ατελώς» διεξαγόμενο «διεθνές εμπόριο», και δεύτερο: εξασφαλίζει το μέγεθος της ζήτησεως εκείνο το οποίο θα καθιστούσε εφικτή την απόλυτη οικονομικών κλίμακας παραγωγής, που είναι απόρροια της αδιαιρετότητας του «κεφαλαίου». Αυτή καθορίζει ένα οικονομοτεχνικώς άριστο μέγεθος παραγωγικής μονάδος και παραγωγής αντιστοίχως, πέραν του οποίου και πλίν από αυτό δεν είναι δυνατή η απόλυτη μεγίστων ωφελειών, και αύξηση παραγωγής. Με τη δεδομένη κατά χρονική περίοδο τεχνολογία, στην περίπτωση μικρής αγοράς θα σημειωνόταν μείωση της αποδοτικότητας μιας επενδύσεως αν η παραγωγή αυξανόταν μέχρι του επιπέδου που αντιστοιχεί στο συνδυασμό συντελεστών με ελάχιστο κόστος, δηλαδή αδυναμία επιτεύξεως αυτού του συνδυασμού. Τέλος, στη μεγάλη ενιαία αγορά η διοικητική ενοποίηση εξασφαλίζει και την άσκηση ενιαίας οικονομικής πολιτικής.

Η ανωτέρω αναφερθείσα επίδραση του λεγόμενου «νόμου των μεταβλητών αναλογιών των συντελεστών της παραγωγής» για τη συνέχιση της διαδικασίας οικονομικής «μεγεθύνσεως» επιβάλλει να ικανοποιείται μία άλλη προϋπόθεση:

γ. Το ρεύμα εφευρέσεων και καινοτομιών και η οργάνωσή του

Πρέπει να εξασφαλίζεται ένα διαρκές ρεύμα εφευρέσεων και καινοτομιών προς την παραγωγική διαδικασία.⁷ Η εφαρμογή καινοτομιών στην παραγωγή, και την οικονομία γενικότερα, αυξάνει την παραγωγικότητα των χρησιμοποιούμενων εισροών και επιτρέπει την αύξηση της παραγωγής κατά τρόπο αποτελεσματικό, υπεραντισταθμίζοντας την πτώση αποδόσεων του «νόμου των μεταβλητών αναλογιών».

δ. Η διοικητική ενοποίηση σχεδιασμού – κατευθύνσεως – έρευνας και επενδύσεων

Καταλήγοντας, στην απαρίθμηση των προϋποθέσεων αναπτύξεως είναι σκόπιμο να αποσαφηνισθεί ότι η αναφορά στη διοικητικώς ενοποιημένη περιοχή έχει αποκτήσει ιδιαίτερη σημασία – ειδικά για το παρόν, αλλά περισσότερο για το άμεσο και το απώτερο μέλλον. Η διοικητική ενοποίηση ή συγκεντρωτισμός των αποφάσεων οικονομικής αναπτύξεως στη διαδρομή της ιστορίας φαίνεται ότι ήταν πλάτους ευρύτερου και σημασίας μεγαλύτερης στο στάδιο τοποθέτησεως μιας κοινωνίας σε αναπτυξιακή τροχιά, όταν δηλαδή εισάγονται οι κεφαλαιακές μέθο-

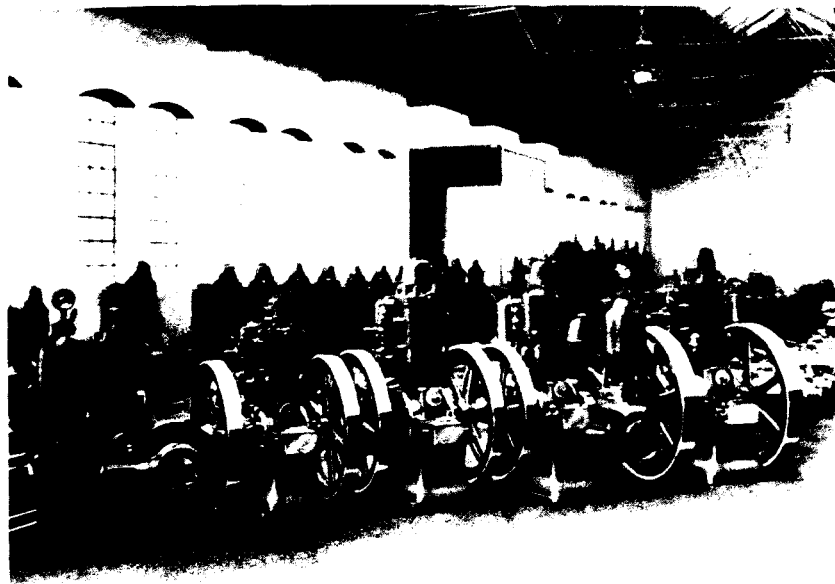
δοι στην παραγωγή. Σε προωθημένα ή ενδιάμεσα στάδια αναπτύξεως-μεγεθύνσεως παρατηρήθηκε αύξουσα τάση αποσυγκεντρώσεως των οικονομικών αποφάσεων και διατήρηση του συγκεντρωτισμού κυρίως στο πεδίο της βασικής έρευνας και αναπτύξεως καινοτομιών. Η διάδοση των γνώσεων και η αύξηση της πληροφορήσεως, αν δεν προσδιόρισαν, έκαμαν δυνατή την εξέλιξη αυτή.

Οι σχετικές οικονομικές θέσεις των κρατών-οικονομιών καθορίζονται και μεταβάλλονται ολοένα και περισσότερο μετά από κρίσιμες γι' αυτές οικονομικές αποφάσεις διοικητικών οργάνων των κρατών-μελών της παγκόσμιας κοινωνίας, που αφορούν στους καιρίους αυτούς τομείς της έρευνας και της αναπτύξεως καινοτομιών. Δεν είναι αυτονόητο ότι η διοικητική παρέμβαση στην οικονομία πρέπει να είναι γενική και να συντελείται κατά τρόπο συγκεντρωτικό, όπως σε ορισμένα μέρη του κόσμου. Είναι όμως αυτονόητο ότι οι αποφάσεις για δαπάνες, η κατεύθυνση βασικής έρευνας και η ανάπτυξη καινοτομιών, ως προϋποθέσεις οικονομικής αναπτύξεως, δεν είναι δυνατό να είναι αποτελεσματικές παρά αν η συναφής διαδικασία αποκτήσει συγκεντρωτικό χαρακτήρα και οι επιμέρους εκφάνσεις της συντονισθούν.

Ο λόγος είναι η εξασφάλιση πάλιν ενός κρίσιμου ελαχίστου μεγέθους ερευνητικών διαδικασιών. Η κινητοποίηση αυτών δυσχερώς εξασφαλίζεται αποκεντρωτικά. Τα οφέλη από αυτές διαχέονται σε ολόκληρη την οικονομία και η διάρκεια απολήψεως των υπερβαίνει τον συνήθη χρονικόν ορίζοντα δράσεως μιας επιχειρηματικής μονάδας. Έτσι η διανομή δεν εξαστομικεύεται, με συνέπεια η αποτελεσματικότητα να υποεκτιμάται, σε τρόπο που μέσα σε ένα σύνολο αποκεντρωμένων αποφάσεων να παρέχεται περιορισμένο μόνο κίνητρο αναλήψεως ερευνητικών πρωτοβουλιών και εφαρμογής των αποτελεσμάτων τους.*

Όμως, πέρα από τη σημασία της ενιαίας και συντονισμένης σε κυβερνητικό ε-

πίπεδο προσπάθειας στο πεδίο της έρευνας και της τεχνολογίας, ο συντονισμός φαίνεται να γίνεται αναγκαίος και στο πεδίο της επενδυτικής δραστηριότητας καθ' εαυτήν, λόγω της υπάρξεως εξωτερικών οικονομικών. Αυτές θα πρέπει να λαμβάνονται υπόψη, δηλαδή να «εσωτερι-



κεύονται», ώστε να δείχνεται η αληθής αποδοτικότητα και οικονομικότητα μιας επενδύσεως. Υπό τους όρους αυτούς, ιδιαίτερα δε σε μια υπανάπτυκτη χώρα, δύσκολα νοείται οικονομικότητα μεμονωμένης επενδύσεως, χωρίς δηλαδή το συνδυασμό της με άλλες οικονομοτεχνικές συμπληρωματικές επενδύσεις. Οι επενδυτικές αποφάσεις στην προκειμένη περίπτωση πρέπει να εξασφαλίζεται ότι θα λαμβάνονται συγχρόνως, και γι' αυτό το λόγο να συντονίζονται. Το συμπέρασμα αυτό υποβάλλει τη σημασία μορφής διοικητικής δράσεως και στο πεδίο επενδύσεων.⁹

Για όλους αυτούς τους λόγους η διοικητική ενοποίηση⁹ των δραστηριοτήτων, που έχουν σχέση με την προώθηση της τεχνολογικής έρευνας και της εφαρμογής

της αλλά και με την υπόδειξη και τον έλεγχο της κατεύθυνσεως των επενδύσεων, ειδικότερα σε υπανάπτυκτες χώρες, θα εξαρθεί στο επίπεδο της αυθύπαρκτης προϋποθέσεως, συνεχίσεως και ενάρξεως της αναπτυξιακής διαδικασίας αντιστοίχως.

II. ΟΙ ΑΠΑΝΤΗΣΕΙΣ ΤΗΣ ΙΣΤΟΡΙΑΣ

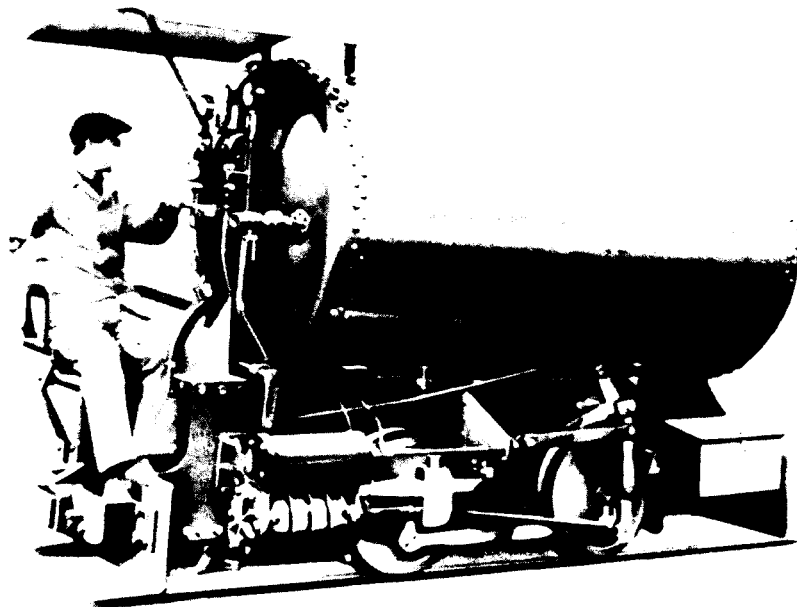
Τα «προαπαιτούμενα αναπτύξεως», που αναφέρθηκαν, αποτελούν ιλιγγιώδη αφάιρηση από τη μακρά και εξελικτική διαδικασία της διεθνούς οικονομικής αναπτύξεως. Η στήριξη στην τεχνολογία για την αύξηση της παραγωγής ξεκίνησε ψηλαφητά, με το σιδερένιο άροτρο στη γεωργία τον V αιώνα. ακολούθησε η ανακάλυψη της δυνάμεως του ατμού τον XVIII και η εφαρμογή της στην οικονομία, που χαρακτηρίστηκε ως η περίοδος της πρώτης βιομηχανικής επαναστάσεως. Η οικονομική ανάπτυξη άρχισε με προτεραιότητα στις καταναλωτικές βιομηχανίες και μόνο βαθμιαίως γινόταν συνειδητή τόσο η οικονομοτεχνική σημασία της εισαγωγής των μηχανών στα εργοστάσια όσο και η κοινωνική προέκταση του γεγονότος αυτού στα μέσα του XIX αιώνας. Έκτοτε, οι νέες τεχνολογικές επινοήσεις – εφαρμογές στην παραγωγική διαδικασία (ηλεκτρισμός και πρόσφατα μικροηλεκτρονική) συμπορεύονται με επιδιωκόμενη συνειδητώς αύξηση γνώσεων, ως παράγοντος που καθορίζει την οικονομική ανάπτυξη και μεγέθυνση και την έντα-

* Είναι γνωστό ότι αθροιστικώς τα κράτη-μέλη της ΕΟΚ δαπανούν για βασική έρευνα και ανάπτυξη καινοτομιών ποσοστό του αντίστοιχου αθροιστικού ΑΕΠ αρκετά μεγαλύτερο από εκείνο που διαθέτουν οι τεχνολογικοί πρωτοπόροι Ιαπωνία και ΗΠΑ χωριστά. Οι πρώτες όμως δεν εξασφαλίζουν πρωτοπορία στον κρίσιμο για τη συνέχιση της οικονομικής τους μεγεθύνσεως τεχνολογικό τομέα. Στερούνται των ωφελημάτων που προσπορίζει η εξειδίκευση και οι εξωτερικές οικονομίες, που η μία χώρα θα δημιουργούσε για την άλλη αν η προσπάθεια για έρευνα ήταν συντονισμένη υπό ενιαίο φορέα. Το παράδειγμα συντονισμού του ιαπωνικού ΜΙ-ΤΙ προφανώς δεν έχει πείσει ακόμη την Κοι-

νότητα για την ορθή κατεύθυνση στο πεδίο αυτό, και η εμμονή σε αποκεντρωτικές πρακτικές σε ακατάλληλα πεδία ασκήσεως των δεν έχει μείνει χωρίς συνέπειες. Από την άλλη πλευρά είναι γνωστό ότι το μεγαλύτερο μέρος της χρηματοδοτήσεως βασικής έρευνας γίνεται με κυβερνητικούς πόρους.⁸ δηλαδή κατά συγκεντρωτικό τρόπο, με εξαίρεση την Ιαπωνία (1980: ΗΠΑ 65%, Αγγλία 57%, Γαλλία 46%, Γερμανία 40%, Σουηδία 30%, Ιαπωνία 7%), τα δε μερίδια κυβερνητικών κεφαλαίων στη χρηματοδότηση έρευνας υψηλής τεχνολογίας είναι ακόμη πιο μέγала (ΗΠΑ 88%, Αγγλία 95%, Γαλλία 90%, Γερμανία 67%, Σουηδία 70% και Ιαπωνία 20%).

σή τους. Η συσσώρευση μέσων και γνώσεως θέτει το ερώτημα πώς το απόθεμα αυτό είναι δυνατόν να χρησιμοποιηθεί για την άνοδο του επιπέδου ευημερίας. Στην ιστορία οι απαντήσεις που δόθηκαν είναι δύο:

Η οικονομική ανάπτυξη έχει θεωρηθεί



ως μμητιζή διωδικασια, στην ανάλυση της οποίας ενσωματώθηκε η «επίδραση της μμησεως», όπως διαμορφώθηκε από τους Veblen, Nurkse και Duesenberry. Ο Wallich διακρίνει μια «παράγωγο ανάπτυξη» υπό την επίδραση μμησεως, ποδηγετουμένης είτε από την κατανάλωση είτε από την παραγωγή και τα αντίστοιχα πρότυπα των προηγμένων χωρών.¹⁰

Εγκαταλείποντας αυτό το επίπεδο αφαιρέσεως και εγγίζοντας πραγματικότητες του ΧΧ αιώνας, πρέπει να σημειωθεί ότι στις οικονομίες αγοράς ο πρώτος προσανατολισμός ήταν ο υπεριοχών και εκείνος που παρείχε κεντρίσματα για την έναρξη - προώθηση της αναπτυξιακής προσπάθειας και πρωτοβουλίας. Στις σοσιαλιστικές χώρες επενέργησε κυρίως ο δεύτερος προσανατολισμός με κίνητρα για τα οποία ο λόγος που εκφώνησε ο Ι. Στάλιν, το 1931, με θέμα τα καθήκοντα στελεχών επιχειρήσεων είναι αποκαλυπτικός: «Είμαστε πενήντα ή εκατό χρόνια πίσω από τις προηγμένες χώρες. Πρέπει να καλύψουμε την απόσταση σε δέκα χρόνια. Ή το επιτυγχάνουμε, ή μας συντριβουν».¹¹ Αναλόγου περιεχομένου ήταν και ο λόγος του υπουργού Εξωτερικών της Κίνας Τσεν-Γι (*New York Times* της 4ης Μαΐου 1964): «Μπορεί να φθάσουμε τις προηγμένες δυνάμεις σε δέκα, είκοσι ή τριάντα χρόνια, αλλά ποτέ δε θα εγκαταλείψουμε την προσπάθεια. Αν αυτά στοιχειοθετούν μια ισχυρή, άκαμπτη στάση είναι γιατί η Κίνα απειλείται». Για να κατανοηθούν οι σκοποί και οι στόχοι της

ΕΣΣΔ και της Κίνας πρέπει, κατά τον J. Berliner,¹² να γίνει αντιληπτό ότι στις χώρες αυτές επιδίωξη ήταν «να αποδοθεί η πρώτη θέση στη στρατιωτική άμυνα και κατά παράγωγο τρόπο στη βαριά βιομηχανία» στην ιεράρχηση των στόχων της οικονομικής αναπτύξεως των χωρών αυ-

τών.**

Είναι όμως ενδιαφέρον να προστεθούν εδώ και οι απόψεις του Ούγγρου Gyorgy Cukor,¹³ ο οποίος αναδιατυπώνοντας τους προμνησθέντες λόγους του Στάλιν και του Τσεν-Γι δηλώνει ότι «σε ένα πολιτικός εχθρικό περιβάλλον ήταν αναγκαίο να αυξηθεί ταχέως το αμυντικό δυναμικό και να δημιουργηθεί η τεχνική βάση για ανεξάρτητη οικονομική ανάπτυξη, έστω και αν αυτά σήμαιναν θυσίες». Προσθέτει εντούτοις ότι η τωρινή κατάσταση για τις λιγότερο αναπτυγμένες χώρες «είναι διαφορετική, γιατί η ύπαρξη των σοσιαλιστικών χωρών αποτελεί μια βοήθεια γι' αυτές τις χώρες και διότι η οικονομική συνεργασία είναι με τις καπιταλιστικές χώρες κατά το πλείστον στενή επίσης». Και συνεχίζοντας προσθέτει ότι τώρα «από τα πλεονεκτήματα του διεθνούς καταμερισμού των έργων μπορούν να επωφεληθούν (οι χώρες αυτές) καλύτερα και η βιομηχανία να αναπτυχθεί ευκολότερα, σύμφωνα με τις εσωτερικές ανάγκες, τους εσωτερικούς πόρους, την εσωτερική και εξωτερική αγορά». Συναφώς με το θέμα αυτό πρέπει να αναφερθεί ο Veblen, που πρώτος στην οικονομική φιλολογία προέβαλε τη δυνατότητα την οποία «ο δανεισμός» προηγμένης τεχνολογίας παρέχει στις αναπτυσσόμενες χώρες, να επιταχύνουν την οικονομική τους ανάπτυξη χωρίς αναγκαία να διέλθουν σταδιακά από τις φάσεις αναπτύξεως των ήδη προηγμένων χωρών (J. Berliner: *Essays*, σελ. 164).

Επιπροσθέτως, ο Cukor δηλώνει ότι το πρόβλημα-δίλημμα «τεχνολογία εντάσεως κεφαλαίου ή εντάσεως εργασίας» δεν έχει ανακύψει στην οικονομική φιλολογία των σοσιαλιστικών χωρών. Συναφώς αναφέρει ότι «το πρόβλημα "τι να παράγουμε;"» αντιμετωπιζόταν στο πλαίσιο του προγράμματος και δεν δινόταν απάντηση σ' αυτό με βάση εξατομικευμένους υπολογισμούς αποτελεσματικότητας». Οι υπολογισμοί αυτοί είχαν να διαδραματίσουν «μεγαλύτερο ρόλο στη λήψη αποφάσεων όσον αφορά το θέμα πώς να παράγουμε». Μακρές συζητήσεις συνδέθηκαν με την επιλογή του μαθηματικού τύπου των υπολογισμών και, στο πλαίσιο αυτό, με την επιλογή της διάρκειας της αποσβέσεως του επενδυσμένου κεφαλαίου καθώς και με την επιλογή του μεγέθους του επιτοκίου. Η διάρκεια της περιόδου και το ύψος του επιτοκίου επηρεάζουν τους υπολογισμούς, που μπορούν να δείξουν αν μια τεχνολογία εντάσεως κεφαλαίου ή εντάσεως εργασίας είναι αποτελεσματικότερη. Βραχείες περίοδοι αποσβέσεως και υψηλά επιτόκια εθεωρούντο ακατάλληλα, γιατί απέκλειαν τη χρησιμοποίηση σύγχρονης τεχνολογίας.

Εν κατακλείδι, σημειώνεται ότι απόψεις όπως εκείνες του Cukor, για καταμερισμό των έργων που προαναφέρθηκαν, μπορούν να θεωρηθούν ότι αποτελούν το οικονομικό υπόβαθρο των μεταβολών που επέρχονται στη σοβιετική οικονομική νομοθεσία.^{14***}

** Μια τέτοια ιεράρχηση στην κλίμακα προτεραιοτήτων - προγραμματισμών δεν αποκλείει - αντίθετα επιβάλλει - μεταξύ άλλων τη διατήρηση θετικού ποσοστού κέρδους, και για λόγους παροχής κινήτρων δράσεως στους πληθυσμούς των χωρών αυτών, τη βαθμιαία ύψωση της παραγωγής καταναλωτικών αγαθών σε προσηκόν κλίμακιο ιεραρχήσεως. Επιβάλλει δηλαδή, μέσα σε διαδοχικούς προγραμματικούς ορίζοντες, την προσέγγιση παραγωγικών προτύπων «συμμέτρου αναπτύξεως» («balanced growth») a la von Neumann. Εντούτοις, ο J. Berliner¹² συμπεραίνει ότι οι μεταξύ βιομηχανικών κλάδων διαφορές στη συσσώρευση κεφαλαίου και στους ρυθμούς ανόδου παραγωγής απέχουν από το να στηρίζουν την άποψη ότι ο συγκεντρωτικός σχεδιασμός της οικονομικής αναπτύξεως στην ΕΣΣΔ κατέληξε σε «ισόρροπη ανάπτυξη» των τομέων παραγωγής καταναλωτικών και κεφαλαιακών αγαθών.

*** Ουσία των «μεταρρυθμίσεων» αυτών είναι η θεσμοθέτηση των διαδικασιών αποκεντρώσεως, οικονομικών αποφάσεων που αρμόζουν σε φάσεις οικονομικής μεγεθύνσεως, επόμενες του σταδίου αναπτύξεως. Η παγίωση των διαμορφώνων προοπτικές πολιτικών μεταβολών πιθανώς στις γραμμές της κριτικής του συστήματος που άσκησε ο Rudolf Bahro¹⁵ στο βιβλίο του *Η Αλτερνατίβα*. Καταληκτικό στάδιο εξελί-

Ενώ οι μεταβολές που αναγγέλλονται στην ΕΣΣΔ, και άλλες που οι γενόμενες προοιωνίζονται, σημαίνουν χαλάρωση της πίεσης των «προαπαιτούμενων αναπτύξεως», διότι θα ενισχύσουν τις τάσεις οικονομικής ολοκληρώσεως μέσα στην ΚΟΜΕΚΟΝ και τις σχέσεις συμπληρώσεώς της με την ΕΟΚ και τον λοιπό κόσμο μέσω της υιοθέτησης των κανόνων της διεθνούς κατανομής των έργων – που πραγματώνεται σε αγορές λειτουργούσες αποκεντρωτικά– εντούτοις, υψηλός βαθμός συγκεντρωτικότητας θα εξακολουθήσει να διέπει, τόσο στην Ανατολή όσο και στη Δύση, την προσπάθεια κατακτήσεως και αποκτήσεως νέας τεχνολογίας οικονομικής σημασίας. Τα ανωτέρω δεν αίρουν όσα αναφέρθηκαν στην παράγραφο Ι.δ. του σημειώματος αυτού, δηλαδή ότι στη Δύση, ακόμη δε πολύ περισσότερο στην Ανατολή, η τεχνολογία δεν δημιουργείται με επιταχυνόμενο ρυθμό μέσα από αποκεντρωμένες αποφάσεις, όπως άλλωστε επιβεβαιώνεται από τη βιομηχανική κατασκοπεία.

III. ΜΕΡΟΛΗΠΙΚΟΤΗΤΑ ΣΥΝΤΕΛΕΣΤΩΝ ΚΑΙ «ΒΑΡΙΑ» Ή «ΕΛΑΦΡΑ» ΒΙΟΜΗΧΑΝΙΑ

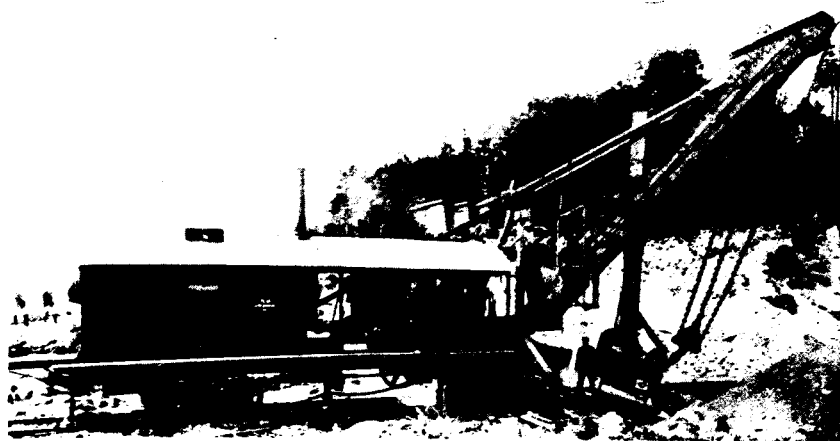
Η επιλογή αυτή θεματικώς υπάγεται στα οικονομικά κριτήρια των επενδύσεων, τα «στατικά» και «δυναμικά» συγκριτικά πλεονεκτήματα μιας χώρας μια θεματική που υποβάλλει αμέσως στο διεθνές εμπόριο και τις ανοικτές οικονομίες, χαρακτηριστικά δηλαδή της παγκόσμιας οικονομίας που αρχικώς οι ακραίοι υποστηρικτές της «βαριάς» βιομηχανίας δεν έλαβαν υπόψη. Για το λόγο αυτό, η υπογράμμιση της τεχνολογικής πλευράς του προβλήματος είναι απαραίτητη για την αποσαφήνιση της σημασίας της επιλογής αυτής.

α. Η επίδραση του Marx

Το θέμα του τίτλου του σημειώματος τούτου ετέθη στην οικονομική θεωρία ως πρόβλημα από τον Κ. Marx,¹⁷ ο οποίος διακρίνει δύο «τμήματα» παραγωγής της

ξενών σύμφωνα με τις απόψεις του Bahro, είναι η αναγνώριση της μη ταυτότητας Κόμματος-Κοινωνίας και η προβολή του πρωτείου της «Κοινωνίας» έναντι του «Κόμματος» στον καθορισμό των αναπτυξιακών προτεραιοτήτων. Οι κριτικές αυτές στάσεις αποτελούν εitanέκδοση και επαναφορά στο προσκήνιο, υπό συνθήκες οικονομικής μεγεθύνσεως (:), των θέσεων που διατύπωσε, το 1918, η R. Luxemburg¹⁸ υπέρ της αποκεντρωτικής λειτουργίας της «σοβιετικής» οικονομίας, στηριζομένης στα «σοβιέτ», τα οποία να αποτελούν φορέα αμέσου αντιπροσωπεύσεως της «Κοινωνίας» και των «προτιμήσεών της».

βιομηχανίας: το «Τμήμα Ι», που παράγει «μέσα παραγωγής», και το «Τμήμα ΙΙ», που παράγει «είδη καταναλώσεως». Διατυπώνει δε σαφώς ο Marx ως βασικό όρο οικονομικής αναπτύξεως το τρέχον προϊόν του τμήματος παραγωγής Ι («μέσων παραγωγής») να υπερβαίνει το μέγε-



λεχθεί ότι στηρίζεται (α) σε τεχνικές συμπληρωματικές ομαδοποιημένων κλάδων, η παραγωγικότητα των οποίων ενισχύεται από την εσωτερική ενίσχυση σ' αυτούς εξωτερικών οικονομιών και από την απόληψη οικονομιών κλίμακος παραγωγής, με δεδομένες τις αδιαιρετότητες του παγίου

θος της ζήτησεως μέσω παραγωγής-αντικαταστάσεως του μηχανικού εξοπλισμού του δεύτερου τμήματος.¹⁸ Είναι προφανές ότι το μέγεθος αυτής της υπερβάλλουσας παραγωγής εξαρτάται από τον σχεδιαζόμενο σε μια σοσιαλιστική οικονομία ρυθμό συνολικής οικονομικής αναπτύξεως, σε δεδομένο χρονικό ορίζοντα. Ο ρυθμός αυτός, επίσης, προφανώς καθορίζει το μερίδιο του εθνικού εισοδήματος που θα αποτελέσει το (επενδύσιμο) «οικονομικό πλεόνασμα» και τη διανομή των επενδύσεων στα «Τμήματα Ι και ΙΙ». Σχετικά μεγαλύτερες επενδύσεις στους κλάδους παραγωγής κεφαλαιακών αγαθών συνεπάγονται μελλοντικούς ρυθμούς αναπτύξεως μεγαλύτερους, παρά αν η «έμφαση» δοθεί σε επενδύσεις του τομέα καταναλωτικών αγαθών. Όπως φαίνεται, περιοριστικό παράγοντα στη χρησιμοποίηση της τεχνικής συμπληρωματικότητας των «Τμημάτων Ι και ΙΙ», ως εργαλείου επιταχυνόμενης οικονομικής αναπτύξεως, αποτελεί η δυνατότητα προκλήσεως, διαμέσου αυτής, ανεπάρκειας καταναλωτικών ειδών, με συνέπεια οι σοβαρές οικονομικές και πολιτικές εντάσεις, που είναι δυνατόν να αναφύουν, να δημιουργήσουν επίσης και προβλήματα στην πραγματοποίηση των οικονομικών προγραμμάτων στις σοσιαλιστικές χώρες,¹⁹ λόγω πτώσεως του ποσοστού κέρ-

Χρησιμοποιώντας άλλη ορολογία, η «προτίμηση» των επενδύσεων στη «βαριά» βιομηχανία μπορεί, επομένως, να

κεφαλαίου, όπως αναφέρθηκε πιο πάνω από Ι.α. i-iii, και (β) στον εστιασμό της έρευνας-τεχνολογίας κυρίως στην ανάπτυξη νέων «μέσων παραγωγής», που είναι «αποταμιεύσεως εργασίας» και αντικείμενο απασχολήσεως του «Τμήματος Ι».

β. Η ένταση κεφαλαίου των μεθόδων παραγωγής

Συμπληρώνοντας την αναφορά στις προϋποθέσεις Ι.β-δ, από πλευράς μαρξικής ανάλυσεως θα πρέπει να προστεθούν τα εξής: Με τη μαρξική προτεραιότητα ανάπτυξεως του «Τμήματος Ι» συμβαδίζει η προτίμηση γενικευμένης χρησιμοποίησης τεχνικών μεθόδων παραγωγής εντάσεως κεφαλαίου, ή σε μαρξική διατύπωση: Με την επιδίωξη αύξησεως «της οργανικής συνθέσεως του κεφαλαίου C/(C+V)», που σε μια σοσιαλιστική οικονομία έχει ως συνέπεια την αύξηση της επενδύσεως «υπεραξίας» (S/V). Ο M. Dobb²⁰ αναφέρει ότι «η επιλογή αυτή εξαρτάται ακριβώς από τις ίδιες στάσεις που καθορίζουν ένα υψηλό ή χαμηλό ποσοστό επενδύσεων... Η αιτιολόγηση ενός υψηλού ποσοστού επενδύσεων αιτιολογεί και υψηλό βαθμό εντάσεως κεφαλαίου των επενδύσεων αυτών, και αντιστρόφως». Και προσθέτει ότι «στην πραγματικότητα, οι μέθοδοι παραγωγής ελκυστήρων, εργαλειομηχανών, ηλεκτρικού εξοπλισμού ή αλουμινίου, αφήνουν πολύ λίγη άνεση επιλογής μεταξύ τεχνικών μεθόδων εντάσεως κεφαλαίου ή εργασίας: στις περισσότερες περιπτώσεις η απομένουσα ε-



πιλογή είναι να παραχθεί ή να μην παραχθεί συγκεκριμένο προϊόν...».²¹ Ως κατακλείδα στην παρουσίαση του θέματος της τεχνικής ως αναφερθεί εκ νέου η άποψη του Dobb: «Το θέμα επιλογής της μεροληπτικότητας εντάσεως συντελεστού δεν εξαρτάται από την υπάρχουσα σε μία χώρα σχέση ποσοτήτων συντελεστών παραγωγής... αλλά από τη σημασία που προσδίδεται στην άνοδο της καταναλώσεως στο άμεσο μέλλον, σε σύγκριση με τη δυναμική άνοδο της σε ένα πιο μακρινό μέλλον, που ένα ειδικό ποσοστό επενδύσεων, ιδιαίτερου τύπου, μπορεί να εξασφαλίσει». Το σχόλιο αυτό του Dobb ωθεί σε μια άλλη διατύπωση, που θυμίζει τον Boehm-Bawerk και τον I. Fisher, ότι δηλαδή η επιλογή μεταξύ «βαριάς» ή «ελαφράς» βιομηχανίας και μεταξύ τεχνικών εντάσεως κεφαλαίου ή εργασίας – αν και όπου αυτή είναι εφικτή – αντιστοίχως εξαρτάται, μεταξύ άλλων, από τον βαθμό ανυπομονησίας μιας κοινωνίας να «απολαύσει παρούσα κατανάλωση» και από τον συναφή «λόγο» προεξοφλήσεως «μελλοντικών ικανοποιήσεων»...

γ. Οι διακλαδικές συνδέσεις Leontieff

Σε καθιερωμένους όρους της σύγχρονης οικονομικής, το επιχείρημα υπέρ της «βαριάς» βιομηχανίας εν μέρει μόνον δύναται να εκφραστεί και να στηριχθεί στην ιδιότητα των κλάδων, που ταξινομούνται στην κατηγορία αυτή, να προκαλούν σε βαθμό μεγαλύτερο από ό,τι η «ελαφρά»

βιομηχανία την ανάπτυξη κλάδων, τα προϊόντα της παραγωγής των οποίων οι πρώτες τα χρησιμοποιούν ως «εισροές» στην παραγωγική τους διαδικασία. Η σε τυπικότερη διατύπωση: η «βαριά» βιομηχανία δημιουργεί περισσότερες από ό,τι η «ελαφρά» κάθετες κλαδικές διασυνδέσεις, όπως αυτές νοούνται σε έναν «πίνακα εισροών-εξροών» τύπου Leontieff.

Υπενθυμίζεται η επισήμανση του Hirschman (op. cit. σελ. 100) ότι υπάρχουν δύο μηχανισμοί κινητοποίησης αναπτυξιακής διαδικασίας: οι κάθετες διακλαδικές συνδέσεις μιας δραστηριότητας, που ωθούν προς την εξασφάλιση της προσφοράς εισροών απαραίτητων στη

συγκεκριμένη δραστηριότητα, και οι οριζόντιες, που ωθούν στην πρόκληση ζήτησεως του προϊόντος για χρησιμοποίησή του ως εισροής σε άλλη δραστηριότητα.

Στο επίπεδο αφαιρέσεως που γραφεται το σημείωμα αυτό, η επισκόπηση του Πίνακα 1 θα οδηγούσε στο συμπέρασμα, ύστερα από ό,τι προηγήθηκε, ότι το επιχείρημα υπέρ της «βαριάς» βιομηχανίας σημαίνει προτεραιότητα σε επενδύσεις στους κλάδους I, εν συνεχεία στους κλάδους II και III και, τέλος, σε εκείνους της κατηγορίας IV, αν μια χώρα επιδιώκει να διδαχθεί από τη διάρθρωση της οικονομικής αναπτύξεως των χωρών του Πίνακα 1. Μια ανάγνωση του Πίνακα 1 του εί-

ΠΙΝΑΚΑΣ 1

Μέσος βαθμός αλληλεξαρτήσεως οικονομικών τομέων στην Ιταλία, την Ιαπωνία και τις ΗΠΑ

Κατηγορίες βιομηχανιών	Διακλαδικές αγορές /συνολική παραγωγή /κάθετες διασυνδέσεις	Διακλαδικές πωλήσεις /συνολική ζήτηση /Οριζόντιες διασυνδέσεις
I. Ενδιάμεσες βιομηχανίες (Υψηλές κάθετες και οριζόντιες διασυνδέσεις)	49-67	46-81
Σίδηρος - Χάλυψ	66	78
Μη σιδηρούχα μεταλλεύματα	61	81
Χάρτης - Είδη χάρτου	57	78
Προϊόντα πετρελαίου	65	68
Προϊόντα άνθρακος	63	67
Χημικά προϊόντα	60	69
Υφαντικά είδη	67	57
Είδη εξ ελαστικού	51	48
Εκτυπώσεις - Εκδόσεις	49	46
II. Τελική μεταποίηση (Υψηλές κάθετες, χαμηλές οριζόντιες διασυνδέσεις)	43-89	12-42
Προϊόντα αλευροποιίας	89	42
Δέρμα και είδη εκ δέρματος	66	37
Ξυλεία και είδη εκ ξύλου	61	38
Εξοπλισμός	69	12
Εξοπλισμός μεταφορών	60	20
Μηχανές	51	28
Προϊόντα εκ μη μεταλλ. ορυκτών	47	30
Διατηρημένες τροφές	61	15
Ναυπηγική	58	14
Διάφορες βιομηχανίες	43	20
III. Ενδιάμεση πρωτογενής παραγωγή (Χαμηλές κάθετες, υψηλές οριζόντιες διασυνδέσεις)	15-31	52-97
Εξόρυξη μετάλλων	21	93
Εξόρυξη πετρελαίου-αερίων	15	97
Εξόρυξη άνθρακος	23	87
Γεωργία, Δάση	31	72
Ηλεκτρισμός	27	59
Μη μεταλλικά ορυκτά	17	52
IV. Τελική πρωτογενής παραγωγή (Χαμηλές κάθετες και οριζόντιες διασυνδέσεις)	16-31	12-36
Αλιεία	24	36
Μεταφορές	31	26
Υπηρεσίες	19	34
Εμπόριο	16	17

Πηγή: A.O. Hirschman: *The strategy of economic development*, σελ. 106 και 107.

δους αυτού θα ήταν λανθασμένη κατά το ότι ο οικονομικός σχεδιασμός θα «αγνοούσε» τους κλάδους εξορύξεως μετάλλων, αντλήσεως πετρελαίου και αερίων και παραγωγής ηλεκτρισμού, οι οποίοι – στο χωρίς διεθνές εμπόριο σχήμα του παρόντος – είναι προαπαιτούμενοι για την ανάπτυξη των κλάδων πρώτης προτεραιότητας: εκείνων, δηλαδή, με τις μεγαλύτερες κάθετες κλαδικές συνδέσεις (I, II). Η «άγνοια» όμως αυτή θα οφείλεται στο γεγονός ότι ο Πίνακας 1 είναι μία σύνοψη των πινάκων Leontieff, οι οποίοι, και μόνοι αυτοί, δείχνουν την πλήρη σειρά των καθέτων και οριζοντίων συνδέσεων των διαφόρων βιομηχανικών κλάδων. Η διαθεσιμότητα τέτοιων πινάκων θα απεκάλυπτε και διαφορές στις εν λόγω διασυνδέσεις που υπάρχουν στις χώρες των οποίων τα οικονομικά χαρακτηριστικά συνοψίζονται στον Πίνακα 1: διαφορές, που οφείλονται στον διαφορετικό βαθμό συμμετοχής καθεμιάς από τις χώρες αυτές στο διεθνές εμπόριο.

IV. Η ΕΠΙΛΟΓΗ ΜΕΤΑΞΥ «ΒΑΡΙΑΣ» ΚΑΙ «ΕΛΑΦΡΑΣ» ΒΙΟΜΗΧΑΝΙΑΣ ΣΤΗΝ ΕΛΛΑΔΑ

Στο βιβλίο του Μπάτση η σχεδίαση της οικονομίας παίρνει τη μορφή των «πεν-

τάχρονων σχεδίων». Ο συγγραφέας προτείνει τρεις περιόδους σχεδίων. Τα σχέδια αυτά παρουσιάζονται συνοπτικά στον Πίνακα 43α, στη σελ. 280 του βιβλίου, και αναπαράγονται στο σημείωμα τουτο επακριβώς. Βασική προϋπόθεση εφαρμογής των σχεδίων για την ανάπτυξη της «βαριάς» βιομηχανίας στην Ελλάδα ο συγγραφέας θεωρεί την ίδρυση ενός ενιαίου εθνικού δικτύου παραγωγής ηλεκτρικής ενέργειας. Το προταθέν από τον ίδιο σχέδιο εκτίθεται συνοπτικά στον Πίνακα 20α, στη σελ. 266 του ίδιου βιβλίου, και αναπαράγεται αυτούσιο στο παρόν.

Σύμφωνα με όσα έχουν εκθεθεί στις προηγούμενες παραγράφους του κειμένου, είναι δυνατόν να υποστηριχθεί ότι η επιλογή των βιομηχανικών κλάδων και η χρονική κλιμάκωση της ιδρύσεως ή επεκτάσεως των βιομηχανιών στα σχέδια Μπάτση βασίζονται σε οικονομοτεχνικές συμπληρωματικότητες ή διακλαδικές συνδέσεις, τις οποίες ο συγγραφέας αποκαλεί «τεχνικές προϋποθέσεις». Συγκριτική ανάγνωση του Πίνακα 43α (Μπάτση) με τον Πίνακα 1 (Hirschman) δείχνει σαφώς ότι οι κλάδοι του πρώτου πίνακα προέρχονται από τις κατηγορίες βιομηχανιών των σειρών I και II του άλλου πίνακα, που χαρακτηρίζονται κυρίως από αυξημένες κάθετες, ως επί το πλείστον, δια-

κλαδικές συνδέσεις (Backward linkages), με εξαίρεση... τον ηλεκτρισμό: τεχνική προϋπόθεση αναπτύξεως των βιομηχανιών. Έτσι, έστω και αν η συνήθης πρακτική των στατιστικών στη Δύση διαφέρει από εκείνη στη Σοβιετική Ένωση – που διακρίνει τα κατά Marx «Τμήματα I και II», που αναφέρθηκαν στην προηγούμενη παράγραφο –, είναι δυνατή, για τις ανάγκες του παρόντος σημειώματος, η διατύπωση του επιχειρήματος υπέρ της «βαριάς» βιομηχανίας και σε όρους καθέτων και οριζοντίων κλαδικών διασυνδέσεων.

Ως προς τη μεροληπτικότητα εντάσεως συντελεστού των τεχνικών μεθόδων παραγωγής στις βιομηχανίες που προτείνει ο Μπάτση – εκτός του ότι ισχύουν, κατά το μάλλον ή ήττον, όσα έχει υποστηρίξει ο Dobb, όπως αναφέρει ο Baran: op. cit. σελ. 288 –, ο ίδιος ο Μπάτση αναφέρει επί λέξει τα εξής:

«Περνούμε τώρα στην εξέταση του τρόπου της αξιοποίησης των προϋποθέσεων αυτών, της σύνθεσης και του συνδυασμού δηλαδή των δυνατοτήτων της χώρας σε πρώτη ύλη και ενέργεια με την εργασία, για τη δημιουργία των συγκεκριμένων παραγωγικών αποτελεσμάτων που επιδιώκουμε.

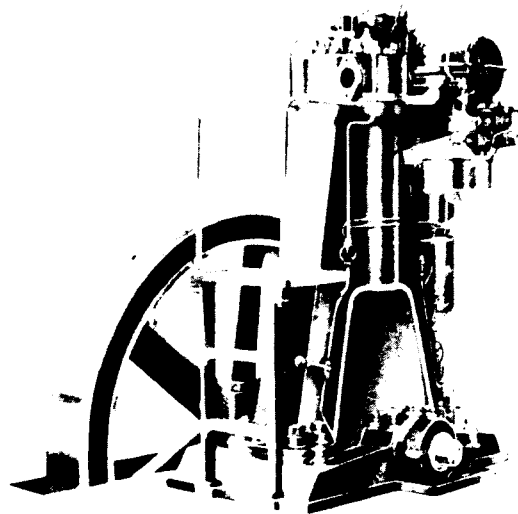
Αυτό εκφράζεται οικονομικά στη

ΠΙΝΑΚΑΣ 43α (συνοπτικός)

Χρονική κλιμάκωση και γεωγραφική τοποθέτηση των βιομηχανιών για τη θεμελίωση και την επέκταση των κλάδων της βαριάς βιομηχανίας

Βιομηχανίες	Περίοδος πρώτου σχεδίου Συγκροτήματα		Περίοδος δεύτερου σχεδίου Συγκροτήματα				Προοπτική για τη μελλοντική ανάπτυξη Συγκροτήματα					
	Δυτ.-Κ. Στερεά	Μακεδονία	Δυτ.-Κ. Στερεά	Μακεδονία	Νοτ. Α. Στερεά	Θεσσαλία	Δυτ.-Κ. Στερεά	Μακεδονία	Νοτ. Α. Στερεά	Θεσσαλία	Πελοπόννησος	
Σιδηρομεταλλουργία-Χαλυβουργία Αλουμίνιο Μαγνήσιο Μεταλλουργία κραμάτων	Θ	Θ	Θ Ε Θ	Ε Θ			Ε Ε Ε Θ	Ε				
Μηχανήματα κ.λπ. για βαριά βιομηχανία Μηχανήματα κ.ά. για ελαφρά βιομηχαν. Γεωργικά μηχανήματα, εργαλεία κ.λπ. Ναυπηγική βιομηχανία Πολεμική βιομηχανία Συγκοινωνιακά μέσα Μηχανολογία, μεταλλοτεχνία ¹				Θ Θ	Θ	Θ	Θ Θ Θ Ε	Ε Ε Ε Ε	Ε Ε Ε Ε	Θ Ε	Θ Θ	Θ ΕΘ
Άζωτο Καυστική σόδα Χλωριούχα προϊόντα Θεικόν οξύ Ανθρακική σόδα Ανθρακασβέστιο Χαρτοπολάτος Τσιμέντα	Θ Θ Θ Θ	Θ Θ Θ Θ	Ε Ε Ε Ε	Ε Ε Ε Ε			Ε Ε Ε Ε	Ε Ε Ε Ε	Ε Ε Ε Ε	Ε Ε Ε Ε	Ε Ε Ε Ε	Θ

1. Για επισκευές και μικρές κατασκευές. Παρατηρήσεις: α) Με το σύμβολο Θ (= θεμελίωση) δείχνουμε πως στη δοσμένη χρονική περίοδο (πρώτου, δεύτερου σχεδίου κ.λπ.) αρχίζει η λειτουργία ενός καινούργιου κλάδου, β) Με το σύμβολο Ε (= επέκταση) δείχνουμε πως στη δοσμένη χρονική περίοδο του πίνακα, επεκτείνονται οι εγκαταστάσεις του κλάδου αυτού, γ) Με τον αστερίσκο (*), δείχνουμε πως υπήρχαν πριν από την περίοδο του πρώτου σχεδίου, οι εγκαταστάσεις για το δοσμένο κλάδο. Άμα λοιπόν γίνεται παράθεση του αστερίσκου με το Ε και το Θ σημαίνει πως επεκτείνονται οι παλιές και κατασκευάζονται και καινούργιες εγκαταστάσεις στον κλάδο αυτό, για την καθορισμένη από τον πίνακα χρονική περίοδο.



μορφή που θα πάρει η σύνδεση μέσω παραγωγής με την εργατική δύναμη στον παραγωγικό κύκλο. Και, ειδικότερα, για κάθε κλάδο της βαριάς βιομηχανίας: τι σταθερό κεφάλαιο θα χρησιμοποιήσει (πρώτη ύλη, ενέργεια, εγκαταστάσεις οικοδομικές και μηχανικές), πόσο δηλαδή και ποιο. Με ποια τεχνική μέθοδο θα λειτουργήσουν οι κλάδοι αυτοί (τρόπος δηλαδή σύνδεσης εργατικής δύναμης και μέσων παραγωγής).

Η εξέταση των δύο αυτών ζητημάτων για κάθε βιομηχανία είναι απαραίτητη, γιατί έτσι μονάχα προσδιορίζεται από οικονομική πλευρά η ποιοτική αξία του κλάδου που καθορίζεται από το βαθμό της παραγωγικότητάς του στο δοσμένο τεχνικοοικονομικό πλαίσιο. Ενδιαφέρει, δηλαδή, όχι μονάχα η παραγωγή του α ή β προϊόντος αλλά και η εξασφάλιση των τεχνικοοικονομικών προϋποθέσεων για το αδιάκοπο μέγεθος της παραγωγικότητας της εργασίας στην παραγωγή του δοσμένου προϊόντος. Αυτό πάλι είναι αποτέλεσμα σε γενικότερη κλίμακα της δημιουργίας κατάλληλων τεχνικών και οικονομικών συνθηκών παραγωγής, που στο σύνολό τους να εξασφαλίζουν τη δυνατότητα συνεχούς ελάττωσης του κοινωνικά αναγκαίου χρόνου για την παραγωγή του ίδιου προϊόντος».

Από τις φράσεις της παραγράφου αυτής, ότι ο τρόπος που θα συνδυασθούν τα

τεχνικά μέσα με την εργασία θα είναι τέτοιοι ώστε να εξασφαλισθεί «το αδιάκοπο μέγεθος της παραγωγικότητας της εργασίας» και η «δυνατότητα μείωσης του κοινωνικά αναγκαίου χρόνου για την παραγωγή του ίδιου προϊόντος», προκύπτει το συμπέρασμα ότι ο Μπάτσης τάσσεται υπέρ των μεθόδων εντάσεως κεφαλαίου. Το συμπέρασμα αυτό ενισχύεται και από την αρνητική του τοποθέτηση απέναντι σε προτάσεις υπέρ της αναπτύξεως της αγροτικής οικονομίας με κριτήριο τη δυνατότητα «μεγάλης απασχόλησης». Στη σελίδα 394 γράφει:

«Μια καινούργια αγροτική οικονομία δεν χρειάζεται ξένα εδάφη, παρά εντατικοποίηση της καλλιέργειας, μηχανοποίηση των καλλιεργειών και παραγωγικά έργα».

Γενικότερα όμως, εφόσον η «συνεργασία μηχανών» και «εργατικής δύναμης» αυξάνει την παραγωγικότητα της τελευταίας – νοούμενη ως μεγαλύτερο ποσοστό «υπεραξίας» ή μεγαλύτερης σχέσεως «υπερεργασίας και αναγκαίας εργασίας» – και ενισχύει τις προϋποθέσεις συνεχισμού της συσσωρευσεως κεφαλαίου της μαρξικής αναλύσεως, δεν ήταν δυνατόν ο Μπάτσης να αποτελούσε εξαίρεση, με διαφορετική θέση στο θέμα αυτό. Το μεγαλύτερο όμως μέρος του κειμένου του καλύπτει η προσπάθειά του να δείξει ότι

στην Ελλάδα υπήρχαν οι υλικότεχνικές προϋποθέσεις για να τεθεί η οικονομία της χώρας στην αφετηρία της τροχιάς που υποδείκνυε ο ίδιος.

Το βιβλίο του Μπάτση δεν έμεινε χωρίς επίδραση στην οικονομία της χώρας. Δεν είναι όμως ευχερές, ούτε και σκοπός του παρόντος, να δειχθεί ο ακριβής βαθμός επιρροής του έργου του. Στο βιβλίο του, όμως, ο Μπάτσης παραθέτει μια διατύπωση, που επιγραμματικά χαρακτηρίζει το έργο του και τη συμβολή του: *τη συνθετική επεξεργασία των οικονομοτεχνικών δεδομένων*. Πάντως, ήδη από το 1950 που ιδρύθηκε η ΔΕΗ, άρχισε η διαδικασία της αναπτύξεως της παραγωγής ηλεκτρικής ενέργειας στη χώρα από κρατικό φορέα. Η ανάπτυξη αυτή πήρε τη μορφή ανεγέρσεως γνωστών σήμερα υδροηλεκτρικών σταθμών σε περιοχές, μερικές από τις οποίες αναφέρονται στον Πίνακα 20α του Μπάτση. Στο έργο όμως του εξηλεκτρισμού συνέβαλαν και άλλοι μελετητές, όπως ο Ραυτόπουλος και ο Πεζόπουλος, που αναφέρονται από τον ίδιο τον Μπάτση. Είναι ακόμη διττώς ενδιαφέρον να σημειωθεί ότι ο συγγραφέας ανέφερε ήδη από το 1947 και άλλες δυνητικές πηγές ενέργειας της χώρας, και τέτοιες είναι «ο άνεμος, το ξυλοκάρβουνο και πιθανά το πετρέλαιο», αλλά τόνισε ότι «οι ως τώρα τεχνικές μελέτες» δεν νομίζει ότι «έ-

ΠΙΝΑΚΑΣ 20α (συνοπτικός)

Χρονική κλιμάκωση και γεωγραφική κατανομή των υδροηλεκτρικών πηγών για τη συστηματική υδρενεργειακή αξιοποίηση

	Στάδιο Α	Στάδιο Β	Στάδιο Γ
Στερά	Αχελώος Ι (Κρεμαστά) Λίκερι	Αχελώος ΙΙ, ΙΙΙ (Πρεβέντζα, Κρικκούκι) Γοργοπόταμος Ι, ΙΙ Καρπενησιώτικος	Μόρνος Φίδαρης
Μακεδονία	Αλιάκμονας ΙΙ (Παλιάλωνα) Λίσσε	Αλιάκμονας Ι, ΙΙΙ, ΙV Βόδας Ι, ΙΙ, ΙΙΙ Αράπισσα Τριπόταμος	Νέστος (Παπάδες)
Πελοπόννησος	Λάδωνας Στυμφαλία Γλαυκός	Βουραϊκός Ι, ΙΙ Κράβις Ι, ΙΙ Κρύα Βρύση (Πηγγή)	Λούσιος Αλφειός Σελινούς
Θεσσαλία		Πηνεϊός Ι, ΙΙ Ξυνιάδα	Σοφαδίτης Ξεριάς Κάρλα Νεζερός (Ολύμπου)
Ήπειρος			Λούρος Καλαμάς Ι, ΙΙ, ΙΙΙ

χουν καταλήξει σε θετικά αποτελέσματα, που να μπορούν κιόλας να χρησιμοποιηθούν για βάση σε συνθετική οικονομική επεξεργασία» (σελ. 271).

Ως προς την ανάπτυξη της «βαριάς» βιομηχανίας θα πρέπει να σημειωθεί επίσης ότι επενδύσεις σε κλάδους του Πίνακα 43α έγιναν, στη διαδρομή μιας τεσσαρακονταετίας, πραγματικότητες της ελληνικής οικονομίας. Από αυτές αναφέρονται η βιομηχανία αλουμινίου, αζωτούχων και άλλων λιπασμάτων, η τσιμεντοβιομηχανία, η βιομηχανία σιδηροκελύου και προσφάτως η προσπάθεια της ΕΤΒΑ να αναπτύξει τη βιομηχανία κραμάτων.

Ως προς δε τη διάρθρωση της ελληνικής βιομηχανίας, όπως αυτή προκύπτει από τον Πίνακα 2, που στηρίζεται σε στοιχεία του έτους 1980, πρέπει να παρατηρηθούν τα εξής:

Πρώτον: Οι περισσότεροι κλάδοι της ελληνικής μεταποίησης – με εξαίρεση τους κλάδους παραγωγής χάρτου (27), παραγωγών πετρελαίου και άνθρακος (32) και βασικών μετάλλων (34) – δείχνουν να έχουν υπεροχή των κάθετων έναντι των οριζοντίων διασυνδέσεων.

Δεύτερον: Ο λόγος κεφαλαίου εργασίας δεν συσχετίζεται θετικά με το μέγεθος των καθέτων συνδέσεων, ούτε επίσης και οι αντίστοιχες ταξινομήσεις, και

Τρίτον: Αντίθετα, η ένταση κεφαλαίου συσχετίζεται θετικά με το μέγεθος των οριζοντίων διακλαδικών συνδέσεων (και οι αντίστοιχες ταξινομήσεις τους επίσης), ενώ η ένταση αυτή είναι ιδιαίτερη στους τρεις κλάδους (27, 32, 34) που αναφέρθηκαν πιο πάνω.

Οι παρατηρήσεις αυτές επιβεβαιώνουν ότι η έμφαση στη βιομηχανική ανάπτυξη, νοούμενη ως τεχνολογική αναβάθμιση, δόθηκε από τις βιομηχανίες ως γνώμων τους να ήταν οι οριζόντιες διακλαδικές συνδέσεις, ενώ οι κάθετες δεν φαίνεται ότι ήταν στοιχείο καθοριστικό της επενδυτικής συμπεριφοράς, τουλάχιστον στο βαθμό που αποτέλεσαν οι πρώτες. Εξάλλου, και παρά τη δημιουργία νέων βιομηχανιών στους κλάδους 31, 32 και 34 (τεχνικές προϋποθέσεις δημιουργίας οριζοντίων συνδέσεων) με υψηλούς βαθμούς κεφαλαιακής εντάσεως, η παραγωγή κεφαλαιακών αγαθών και ενδιάμεσων προϊόντων το 1980 κάλυψε το 40% έναντι του 40,4% το 1970.

Όπως φαίνεται, η ποσοτική και τεχνολογική διάρθρωση της ελληνικής βιομηχανίας εξακολουθούν να αποτελούν τη ρίζα του χρονίου ελλείμματος στο εμπορικό ισοζύγιο, που επιβάλλει, σε πρώτη φάση, την περαιτέρω τεχνολογική αναβάθμιση ολόκληρου του φάσματος προϊόντων μεταποίησης και, σε δεύτερη, την ένταση της διαδικασίας για αναδιάρθρωση της παραγωγής. Η συναφής

ΠΙΝΑΚΑΣ 2

Κωδικός αρ.	Κλάδοι Βιομηχανίας	Κλαδικές συνδέσεις		Πάγια/αποσχόληση (σε χιλ. δρχ.) (3)
		Κάθετες (1)	Οριζόντιες (2)	
20	Διατροφής	1,31	0,74	1.068
21	Ποτών	1,22	0,64	2.075
22	Καπνού	1,05	0,58	1.053
23	Υφαντικών	1,15	0,95	1.058
24	Υποδυμάτων-Ενδυμάτ.	1,21	0,59	272
25	Ξύλου	0,97	0,91	1.478
26	Επίπλων	1,11	0,62	705
27	Χάρτου	1,04	2,04	2.565
28	Εκδόσεων-Εκτυπώσεων	0,95	0,95	641
29	Δέρματος	1,15	0,93	883
30	Ελαστικών-Πλαστικών	0,95	0,90	1.145
31	Χημικών	1,08	1,03	1.534
32	Πετρελαίου	0,92	2,02	6.439
33	Μη μεταλ. ορυκτών	1,02	0,71	2.141
34	Βασ. μετάλλων	0,95	3,62	4.358
35	Μεταλ. προϊόντων	1,06	0,94	1.022
36	Μηχανών	0,97	0,72	695
37	Ηλεκτρικών μηχανών	1,22	0,93	875
38	Μεταφ. μέσων	0,91	0,86	1.719
39	Διάφοροι	0,96	0,59	1.161

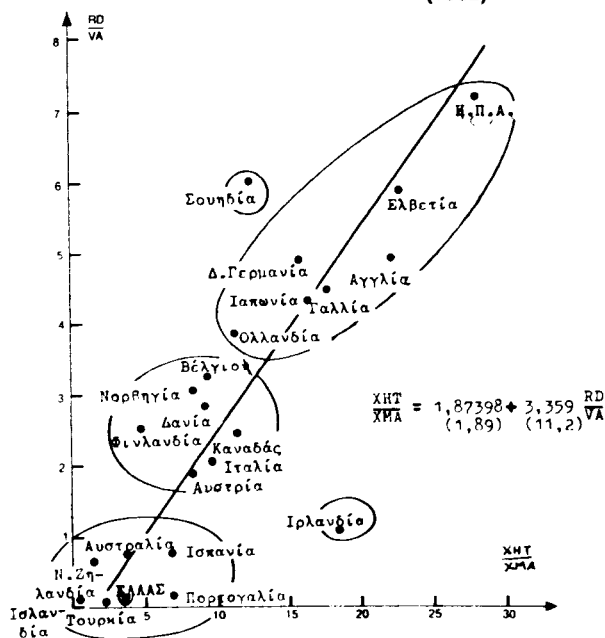
Συντελεστές συσχετίσεων

(1):(3) α. απλής συσχετίσεως	-0,25
β. συσχετίσεως ταξινομήσεων	-0,30
(2):(3) α. απλής συσχετίσεως	0,74
β. συσχετίσεως ταξινομήσεων	0,44

Πηγή: Π. Κουτσογιάννης: *Βασικές κατευθύνσεις της βιομηχανικής πολιτικής*, ΚΕΠΕ, Αθήνα 1984 (Πίνακες 1 και 10)

Σημ.: Τα στοιχεία της στήλης (1) είναι αριθμητικός μέσος στοιχείων εκ τριψηφίων κωδικών κλάδων του Πίνακα 1.

Ποσοστό «R&D» στην προστιθέμενη αξία (VA) και ποσοστό εξαγωγών βιομηχανιών υψηλού «R&D» στο σύνολο των εξαγωγών βιομηχανικών προϊόντων. (1982)



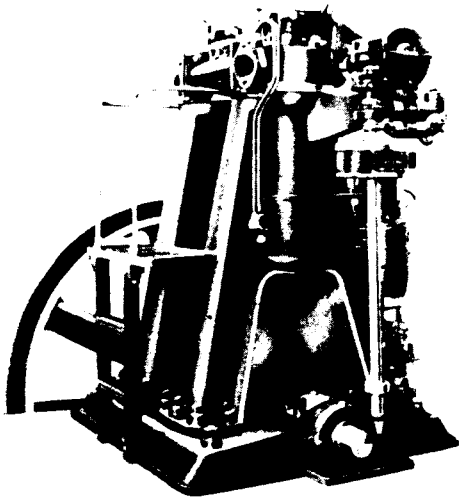
VA: προστιθέμενη αξία στη μεταποίηση.

RD: συνολική δαπάνη για R&D στη μεταποίηση.

XHT: εξαγωγές βιομηχανιών υψηλής τεχνολογίας.

XMA: σύνολο βιομηχανικών εξαγωγών.

OECD: *STI bulletin nr 2*, Sept. 1987.



υστέρηση της ελληνικής βιομηχανίας, σε σύγκριση με τη βιομηχανία άλλων χωρών, απεικονίζεται παρακάτω στο διάγραμμα, που δείχνει τη σχέση του ποσοστού των βιομηχανικών εξαγωγών υψηλής τεχνολογίας στο αντίστοιχο σύνολο με το ποσοστό του ΑΕΠ που δαπανάται για έρευνα και τεχνολογικές εφαρμογές κατά χώρα.

V. Η ΙΣΤΟΡΙΚΗ ΥΠΕΡΒΑΣΗ Ή Η ΧΑΛΑΡΩΣΗ ΤΩΝ ΠΕΡΙΟΡΙΣΜΩΝ ΑΠΟ ΤΑ «ΠΡΟΣΠΑΙΤΟΥΜΕΝΑ ΑΝΑΠΤΥΞΕΩΣ» ΠΟΥ ΑΝΤΙΜΕΤΩΠΙΖΟΥΝ «ΜΙΚΡΕΣ» ΧΩΡΕΣ

Υπό το πρίσμα των όσων έχουν προηγηθεί, η επιλογή «βαριά ή ελαφρά βιομηχανία» είναι δυνατόν να προσφερθεί σε μια διαφορετική ανάγνωση της σημασίας της. Επανερχόμενοι στην κατά Marx διάκριση των τομέων παραγωγής «μέσα παραγωγής» και «καταναλωτικά είδη», είναι φανερό ότι ως «βαριά» βιομηχανία θεωρείται το σύνολο των επιχειρήσεων που έχουν αντικείμενο την «παραγωγή μέσω παραγωγής». Οι λοιπές επιχειρήσεις αποτελούν την «ελαφρά» βιομηχανία. Επειδή όμως τα μέσα παραγωγής μεταβάλλονται, επηρεαζόμενα από την τεχνολογική εξέλιξη, στη «βαριά» βιομηχανία, με δυναμική έννοια, πρέπει να συμπεριληφθούν και οι δραστηριότητες που έχουν σκοπό τη διεξαγωγή βασικής έρευνας και την εφαρμογή των αποτελεσμάτων της στην οικονομία.

Είναι γνωστό ότι η εισαγωγή «καπιταλιστικών μεθόδων» στην παραγωγή είναι

ταυτόσημη με την αύξουσα χρησιμοποίηση τεχνικών μέσων, που ιστορικά έχουν περιορίσει τις αναγκαίες «ποσότητες» αμιγούς εργατικής δυνάμεως ανά μονάδα προϊόντος. Με βάση τα προηγηθέντα, αυτό σημαίνει και αύξουσα χρησιμοποίηση ανθρώπινων τεχνικών γνώσεων, ενσωματωμένων στο πάγιο υλικό κεφάλαιο. Έτσι, ως «βαριά βιομηχανία» δεν θεωρείται αναγκαιώς μόνο το σύνολο των επιχειρήσεων που απλώς παράγουν μηχανές. Ακόμη και μια επιχείρηση παραγωγής του «Τμήματος II», αν έχει σε λειτουργία τμήμα έρευνας και τεχνολογικών εφαρμογών, συμμετέχει με αυτό το τμήμα της στη «βαριά» βιομηχανία. Υπό τους όρους αυτούς, δεν νοείται «βαριά» βιομηχανία χωρίς δημιουργία και χρησιμοποίηση τεχνικών μεθόδων εντάσεως κεφαλαίου, ενώ συγχρόνως εντάσεως κεφαλαίου μπορούν να είναι και επιχειρήσεις παραγωγής ειδών καταναλώσεως.

Επομένως, το επιχείρημα υπέρ της «βαριάς» βιομηχανίας, όπως αυτή ορίσθηκε ανωτέρω, δεν είναι ταυτόσημο με την επιχειρηματολογία υπέρ βιομηχανιών που έχουν αποκλειστικά είτε κάθετες είτε οριζόντιες διακλαδικές συνδέσεις. Το πρότερο πρόβλημα είναι, με δεδομένη ή δημιουργούμενη τεχνολογία, ο γενικός βαθμός κεφαλαιακής εντάσεως, με την ευρεία έννοια του «κεφαλαίου». Τούτο εισάγει το βαθμό ικανοποίησης των «προσπαιτούμενων» και ιδιαίτερα το ζήτημα της μεγάλης οικονομικογεωγραφικής περιοχής. Το ύστερο πρόβλημα, αλλά και το ρεαλιστικότερο, είναι η επιλεκτική κεφαλαιακή αναβάθμιση, που εισάγει τα κριτήρια των συγκριτικών πλεονεκτημάτων και τις κάθετες και οριζόντιες διακλαδικές συνδέσεις. Αυτό είναι το κύριο πρόβλημα της μικρής περιοχής.

Το γενικευμένο επιχείρημα υπέρ της εμφάσεως στη «βαριά» βιομηχανία αποτελεί δεοντολογική αναδιτύπωση των αναφερθέντων «προσπαιτούμενων» ανάπτυξεως. Εντούτοις, ο οιονεί ταυτολογικός χαρακτήρας του επιχειρήματος χάνεται όταν προβάλλεται εξειδικευμένα και χωρίς την εξασφάλιση των συνθηκών ισχύος του: Συγκεκριμένα δε, όταν αγνοείται ότι η οικονομία διεθνώς λειτουργεί κατακεραματισμένη σε εθνικά πλαίσια. Το γεγονός αυτό μπορεί και καθίσταται πρόξενος εντάσεων και συγκρούσεων, επειδή ό,τι είναι εκ ταυτότητας ορθό για μια υποθετικώς ενοποιημένη διεθνή οικονομία δεν είναι, συγχρόνως, πάντοτε αναγκαιώς εφικτό σε κάθε επιμέρους εθνική οικονομία. Εως την πραγματοποίηση εθνικοοικονομικών ολοκληρώσεων σε υπό διαμόρφωση ενιαίους οικονομικοπολιτικούς χώρους, και οι δυνατότητες ανάπτυξεως «βαριάς βιομηχανίας» προσδιορίζονται από τα δυναμικά συγκριτικά πλεονεκτήματα κάθε χώρας. Το γεγονός

όμως ότι ο μηχανισμός της διεθνούς κατανομής των έργων δεν έχει αναδείξει τεχνολογικό μονοπωλητή, είναι ενδεικτικό των περιθωρίων που υπάρχουν για τη δημιουργία «βαριάς» βιομηχανίας μέσω της συμμετοχής στις διαδικασίες της παραγωγής.

Η δημιουργία γνώσεων έχει ύψιστη σημασία, χρηματοδοτείται δε και κατευθύνεται από τις κυβερνήσεις των χωρών της Δύσεως και, φυσικά, της Ανατολής. Οι τάσεις οικονομικών ολοκληρώσεων που παρατηρούνται και ακολουθούνται από εξειδικεύσεις στην παραγωγή των επιμέρους χωρών και από αποκέντρωση οικονομικών αποφάσεων, δεν μεταβάλλουν την ουσία της σημασίας του τομέα «παραγωγή μέσω παραγωγής». Οι τάσεις αυτές όμως αμβλύνουν την πιεστικότητα της ανάγκης των μικρών χωρών να αποκτήσουν νέα τεχνολογία αυτονόμως, με το να καθιστούν εφικτή τη συμμετοχή τους στην προσπάθεια αυτή, που θα εκδηλώνεται κατά θεσμοθετούμενο τρόπο μέσα σε ευρύτερους οικονομικοπολιτικούς γεωγραφικούς χώρους.

Το ερώτημα επομένως «πώς μία χώρα θα έπρεπε να τεθεί στην αφετηρία της οικονομικής της αναπτύξεως ή πώς να επιδιώξει να τη συνεχίσει, αν συμβαίνει να είναι ήδη μέσα στη διαδικασία αυτή», μπορεί να έχει την ακόλουθη γενική απάντηση:

Όχι άσχετα προς σωρευθείσες σχετικές εμπειρίες, εκτός αν μια μη ανεπτυγμένη σήμερα χώρα διαθέτει ακριβώς εκείνα τα χαρακτηριστικά που ορίζουν τα «προσπαιτούμενα» και, επιπλέον, επιδεικνύει τη δυνατότητα εκούσιας και συνεπούς με τα «προσπαιτούμενα» συμπεριφοράς των κατοίκων της, ώστε να μεγιστοποιεί εντός των «σινικών τειχών», σε διαδοχικούς χρονικούς ορίζοντες, το ρυθμό οικονομικής ανόδου με αντάλλαγμα την ελαχιστοποίηση του ετήσιου ρυθμού ανόδου της κατά κεφαλήν καταναλώσεως. Οποιαδήποτε άλλη χώρα, συμπεριφερομένη ως να ικανοποιούσε αυτά τα προσπαιτούμενα, θα ερχόταν αντιμέτωπη με απώλειες σε όρους οικονομικής μεγεθύνσεως, οφειλόμενες στην αγνόηση των στατικών αρχικά και των δυναμικών μεταγενέστερα συγκριτικών πλεονεκτημάτων της.

Απώλειες του είδους και της αιτιολογίας που αναφέρθηκαν θα υποστεί και η υποθετική χώρα ενδιάμεσου σταδίου ανάπτυξεως, αφού θα έχει αγνοήσει τα οφέλη που θα προσποριζόταν αν εξειδίκευε την παραγωγή της στο πλαίσιο του, έστω και ατελούς, ανταγωνισμού που το διεθνές εμπόριο και ο διεθνής καταμερισμός των έργων διεξάγονται. Ήδη η Ιαπωνία, με πολιτικοοικονομικές στάσεις που συμβιβάστηκαν για πολύ χρόνο με τα

«προαπαιτούμενα» και που της επέτρεψαν να θεωρηθεί ως η χώρα με το «απόλυτο πλεονέκτημα» στο διεθνές εμπόριο, ωθείται σε βαθμιαία εγκατάλειψη των στόσεων αυτών. Από το άλλο μέρος η ΕΣΣΔ, χώρα με οικονομία που τελεί υπό ύψιστο βαθμό συγκεντρωτισμού στο σχεδιασμό της οικονομικής αναπτύξεως και μεγεθύνσεως, εισάγει τη σταδιακή αποκέντρωση των οικονομικών αποφάσεων, ενώ συγχρόνως αφήνει ορισμένες δραστηριότητες να ασκούνται με βάση την ατομική ιδιοκτησία επί των μέσων παραγωγής. Είναι, επομένως, δυσχερές και να εφευρεθεί ακόμη μία χώρα – μία Ιαπωνία με τους πόρους των ΗΠΑ και τη συγκεντρωτική διοίκηση της ΕΣΣΔ, στο τέλος του ΧΧ αιώνας – που να επαληθεύσει τα θεωρητικά «προαπαιτούμενα» καθ' ολοκληρίαν. Τα προαπαιτούμενα αυτά και η μαρξική παραλλαγή τους υπήρξαν πολιτικώς προκρούστια, από πολλές πλευρές, στην εφαρμογή τους σε διάφορες χώρες και «εθνικές» οικονομίες. Η στάση, π.χ., της Γερμανίας να εξειδικευθεί στη βιομηχανία, που την ανέπτυξε χωρίς να θυσιάσει την αγροτική της οικονομία, ήταν η υφέρπουσα οικονομική αιτία δύο ευρωπαϊκών πολέμων.²²

Ήδη η αναζήτηση όρων για την εξασφάλιση προϋποθέσεων μεγεθύνσεως-αναπτύξεως είναι δυνατόν να υποστηριχθεί ότι λαμβάνει τη μορφή οικονομικής και πολιτικής εντάξεως χωρών σε ευρύτερους γεωγραφικούς χώρους, όπου προετοιμάζεται οικονομική ένωση επιμέρους αγορών σε μία ενιαία και μεγαλύτερη («Προαπαιτούμενο» β). Η διαδικασία αυτή είναι ενδιαφέρον ότι προχωρεί στα κρατίδια τόσο της Δυτικής όσο και της Ανατολικής Ευρώπης, έχοντας δώσει γένεση στην ΕΟΚ και στην ΚΟΜΕΚΟΝ αντιστοίχως, και στη μεταξύ τους συνεννόηση.

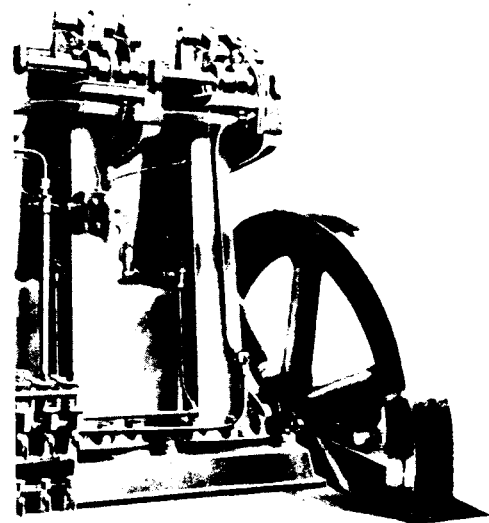
Υπό τους όρους αυτούς, ο χαρακτήρας των εθνικών οικονομικών πολιτικών μεταβάλλεται: επενδύεται σ' αυτές τις πολιτικές μια συμμετοχική στάση απέναντι σε θεσμούς που βρίσκονται υπό διαμόρφωση και που έργο τους θα είναι η χάραξη κατευθύνσεων για την οικονομική ανάπτυξη και τη διατήρησή της. Στο πλαίσιο αυτό, η επιδίωξη επιτεύξεως μεγίστου δυνατού εθνικού βαθμού καθέτων και οριζοντίων κλαδικών διασυνδέσεων ή της κατά προτεραιότητα αναπτύξεως της παραγωγής κεφαλαιακών αγαθών χάνει την εθνική οξύτητα των εξωοικονομικών προεκτάσεων, στις οποίες είχε εμπλακεί τόσο η διεθνής όσο και η ελληνική οικονομία.

Το θέμα όμως της μεροληπτικότητας συντελεστή των μεθόδων παραγωγής παραμένει ως το καθ' εξοχήν θέμα κάθε αναπτυξιακής πολιτικής, και της πολιτικής γενικότερα. Μετά την εποχή του «Παρα-

δόξου του Leontieff»,²³ που επισήμανε ότι οι ΗΠΑ δεν συμμετέχουν στο διεθνές εμπόριο κυρίως με προϊόντα που παράγονται με μεθόδους παραγωγής όπου ο λόγος «μηχανών»/«εργασίας» είναι υψηλότερος από ό,τι στις ανταγωνίστριες τους χώρες, αλλά με προϊόντα που ενσωματώνουν το αποτέλεσμα αυξημένων, σχετικά με άλλες χώρες, τεχνικών γνώσεων – το «ανθρώπινο κεφάλαιο» – η κλασική και σχεδόν ταυτολογική υπέρ των τεχνικών μεθόδων εντάξεως «κεφαλαίου» στάση αναδιαιτώνεται ως προτίμηση για τεχνολογία και μεθόδους παραγωγής εντάξεως γνώσεων ή ανθρώπινου κεφαλαίου. Ακολούθως όμως αποσαφηνίζεται ότι με την ενσωμάτωση μικρών χωρών-οικονομιών σε ευρύτερες οικονομικογεωγραφικές ενότητες διευκολύνεται το εφικτό της πραγματοποίησης των αναγκαίων επενδύσεων έρευνας και τεχνολογίας μέσα από ενοποιημένους θεσμούς, ενώ αμβλύνεται και η πολιτική οξύτητα που περιέβαλλε τη σχετική προβληματική, για λόγους εγγενείς των εθνικιστικών οικονομικών πολιτικών, έτσι ώστε η συναφής θεωρητική αμφιλογία να χάνει μια διάστασή της. ■

ΣΗΜΕΙΩΣΕΙΣ

1. Δ. Μπάτση: *Η βαριά βιομηχανία στην Ελλάδα*, Αθήνα 1947.
2. *op. cit.* p. 1.
3. *op. cit.* p. 160.
4. *op. cit.* p. 183.
5. W. Fellner: *Trends and Cycles in Economic Activity*, H.R. & B.W. 1956, Κεφ. 13, σελ. 341 κ.ε.
6. A.O. Hirschman: *The strategy of economic development*, Tale, U.P. 1958, Κεφ. 2, σελ. 40.
7. W. Fellner: *op. cit.* Κεφ. 8, σελ. 195 κ.ε.
8. OECD: *OECD, Science and Technology Indicators no 2. Invention and Competitiveness*, σελ. 62, Paris 1986.
9. Ν. Βερναρδάκη: *Το τραίνο της Ανάπτυξης και η Ελλάδα του Ε' Kondratiev*, Κεφ. I, II, Αθήνα, Παταζήσης 1988.
- W. Fellner: *op. cit.* p. 343.
- T. Scitovsky: «Two Concepts of External Economies» στο *Journal of Political Economy*, Απρίλιος 1954.
- H.B. Chenery: «Interdependence of investment decisions» στο *M. Abramowitz: The Allocation of Economic Resources*, Stanford U. Press, 1959, σελ. 114. Εκεί ο Chenery υποστηρίζει ότι «ανακύπτουν τρεις τύποι μηχανισμών του συντονισμού επενδυτικών αποφάσεων: (I) με διατήρηση ιδωτικού ελέγχου στις επενδύσεις, (II) με σύστημα κεντρικού καθορισμού τιμών, και (III) ο άμεσος έλεγχος των επενδύσεων».
10. W. Wallich: «Some Notes towards a theory of derived development» στο *The economics of under-development* των Agarwalla και Singh, Oxford, U. Press N.Y. 1963.
11. J. Stalin: *Leninism – Selected Writings*, In-



12. J. Berliner: «The economics of overtaking and surpassing» στα *Essays in honour of Alexander Gerschenkron*, John Wiley and Sons, Inc., 1966.
13. G. Cukor: *Strategies of industrialisation*, G. Hurst & Co, London 1974, Budapest 1971, p. 60.
14. *ΕΧΠΡΕΣΣ* 10.1.1988: «Ο νέος οικονομικός μηχανισμός στη θεωρία και στην πράξη για τη μεταρρύθμιση στην ΕΣΣΔ».
15. Rudolf Bahro: *L' Alternative*, Traduit de l'Allemand par Patrick Charbonneau, Editions STOCK 2, Paris 1979.
16. Π. Λούξενμπουργκ: *Η Ρωσική Επανάσταση*, μετάφραση Α. Στίνα, Αθήνα 1958.
17. K. Marx: *Capital*, Vol. II, Ch. XX, p. 396, Ch. XXI, p. 496, Progress Publishers, Moscow 1974.
18. P. Baran: *The Political Economy of Growth*, Monthly Review Press, New York 1957, p. 284.
19. United Nations: *Economic Bulletin for Europe*, August 1955: «The Economy of Hungary; 1950 to 1954».
20. M. Dobb: *A note on the so-called degree of capital intensity of investment in underdeveloped countries*. P. Baran: *op. cit.* p. 287.
21. P. Baran: *op. cit.* p. 288.
22. David Calleo: *The german problem reconsidered*, Cambridge U.P. 1978.
23. Leontieff W.: *Domestic production and foreign trade*, Proceedings of the American philosophical Association, Sept. 1953 and: *Factor proportions and the structure of American trade: further analysis*, Rev. Econ. and Stat., Nov. 1956.
- Kreinim M.: *Comparative labor effectiveness and the Leontieff scarce-factor paradox*, A.E.R., March 1962.