

## Η ΕΚΠΑΙΔΕΥΣΗ ΩΣ ΜΗΧΑΝΙΣΜΟΣ ΚΟΙΝΩΝΙΚΗΣ ΕΠΙΛΟΓΗΣ

*Ματούλα Τομαρά-Σιδέρη*

Στην ανακοίνωση αυτή θα εξετάσουμε τη συσχέτιση μεταξύ φοιτητικού πληθυσμού, από τη μια, και μορφωτικού επιπέδου/επαγγελματικής απασχόλησης των γονέων, από την άλλη. Οι πιθανές αλλαγές καθώς και οι αλληλεξαρτήσεις, που προκύπτουν κατά τις τελευταίες δεκαετίες, θα καταδείξουν τη δυναμική των σχετικών τάσεων, και ειδικότερα τη λειτουργία του εκπαιδευτικού συστήματος ως μηχανισμού κοινωνικής επιλογής.

Η μεθοδολογία μας βασίζεται στη *διαμήκη παρακολούθηση κοόρτης*. Ειδικότερα: Παίρνουμε τους μαθητές της Α΄ δημοτικού για τα έτη 1961, 71, 81 και καταγράφουμε το επάγγελμα πατρός και το μορφωτικό επίπεδο πατρός/μητρός. Θεωρούμε ότι είναι στατιστικά ταυτόσημα με το σύνολο του πληθυσμού που βρίσκεται σε ηλικία τέτοια, που καθιστά πιθανή την ιδιότητα του γονέα για μαθητές Α΄ δημοτικού (κατ' αρχήν, 25-50 ετών).

Καθεμιά απ' αυτές τις τρεις κοόρτες παρέχει, μετά μια δωδεκαετία (διάρκεια πρωτοβάθμιας και δευτεροβάθμιας εκπαίδευσης), και τον κύριο όγκο και την τυπική κοινωνικοδημογραφική μορφολογία των εισαγομένων στην τριτοβάθμια εκπαίδευση.

Αν συγκρίνουμε, λοιπόν, την πιθανότητα των μαθητών της Α΄ δημοτικού για είσοδό τους στα ΑΕΙ, έχουμε τη δυνατότητα να σκιαγραφήσουμε και την τύχη αυτών των μαθητών και τις αδρές τάσεις της διαχρονικής εξέλιξης. Μπορούμε έτσι να εκτιμήσουμε κατά πόσο το εκπαιδευτικό σύστημα λειτουργεί ως μηχανισμός κοινωνικής επιλογής, δηλαδή κατά πόσο ευνοεί ή καταστέλλει τη μέσω των σπουδών σε ΑΕΙ δυνατότητα κοινωνικής κινητικότητας, σε συνάρτηση με την κοινωνική θέση της οικογένειας, όπως αδρά προσδιορίζεται από το επάγγελμα του πατέρα και το μορφωτικό επίπεδο των γονέων.

Για την πραγματοποίηση αυτής της διαχρονικής σύγκρισης με τρόπο ενιαίο επεξεργασθήκαμε έναν κοινό δείκτη, τον *Ενιαίο Συγκριτικό Συντελεστή Διαφοροποίησης* (ΕΣΣΔ). Αυτός ορίζεται ως το πηλίκο «% εισαγομένων έτους  $x$ » προς «% μαθητών Α΄ δημοτικού έτους  $x-12$ ». Στατιστικά, η ανάλυση έγινε με τη δοκιμασία  $\chi^2$ .

Η περίοδος στην οποία αναφερόμαστε, από τη δεκαετία του '60 μέχρι σήμερα, είναι μία περίοδος διεύρυνσης των σχολικών μηχανισμών και αλματώδους αύξησης του μαθητικού και φοιτητικού πληθυσμού, καθώς η εκπαίδευση φαίνεται να είναι ένας σημαντικός τομέας επένδυσης για τα νοικοκυριά, που προβλέπουν σε μια ανοδική κοινωνική κινητικότητα.

Το δείγμα που χρησιμοποιούμε είναι τα μεγέθη του πληθυσμού στις απογραφές 1961, '71, '81 και οι φοιτητικοί πληθυσμοί των ετών 1972-73, 1982-83 και 1993-94.

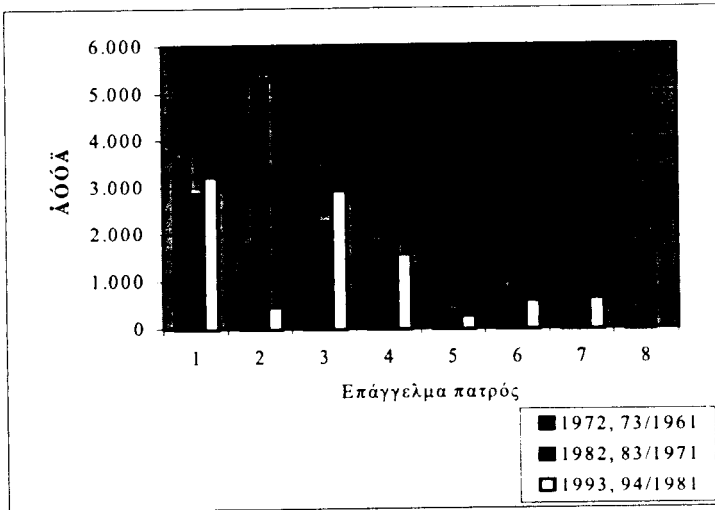
Στον πίνακα I (όπως και στη γραφική παράσταση 1) βλέπουμε πώς επηρεάζεται η πιθανότητα εισόδου στα ΑΕΙ από το επάγγελμα του πατέρα. Προκύπτει ότι:

Πίνακας I

Επάγγελμα πατρός Σύνολο σχολίων ΕΠΑΓΓΕΛΜΑ								
ΕΣΣΔ	1	2	3	4	5	6	7	8*
<u>Εισαγ. 1972-73</u> Πληθυσμός 1961	3.65	1.80	3.90	1.84	0.57	0.84	0.77	0.04
<u>Εισαγ. 1982-73</u> Πληθυσμός 1971	2.88	5.33	2.27	1.97	0.38	0.93	0.70	2.00
<u>Εισαγ. 1993-94</u> Πληθυσμός 1981	3.24	0.48	2.95	1.58	0.28	0.60	0.65	1.00

- Κατά κανόνα, τα γράμματα πάνε στα γράμματα, όπως ιδίως δείχνει η εξαιρετικά ανεβασμένη πιθανότητα να εισαχθεί σε ΑΕΙ ο μαθητής δημοτικού, που ο πατέρας του ασκεί επάγγελμα που θέλει γράμματα (κατηγορία 1).
- Αυξημένη είναι η πιθανότητα εισαγωγής σε ΑΕΙ και για τα παιδιά (δημοσίων) υπαλλήλων, μεταξύ των οποίων πολλοί ήδη έχουν κάνει σπουδές και επενδύουν προς αυτή την κατεύθυνση (κατηγορία 3).
- Ομοίως, σχετικά αυξημένη είναι η πιθανότητα εισαγωγής σε ΑΕΙ και για τα παιδιά γονέων με κάποια οικονομική ευχέρεια (κατηγορίες 2 και 4).
- Αντίθετα, για τα παιδιά των αγροτών η πιθανότητα αυτή είναι μικρή και, μάλιστα, με τον καιρό μικραίνει ακόμη περισσότερο (κατηγορία 5). Το ίδιο συμβαίνει, αν και σε κάπως μικρότερο βαθμό, και για τα παιδιά των εργατών (κατηγορία 6), όπως και για τα παιδιά των αυτοαπασχολούμενων (κατηγορία 7).

Στους πίνακες Π.1 και Π.2 παρουσιάζεται ο συντελεστής ΕΣΣΔ ως προς το μορφωτικό επίπεδο των γονέων. Παρατηρούμε ότι :



### Γραφική παράσταση 1

\*Επεξήγηση των αριθμών 1 έως 8, για το επάγγελμα πατρός :

1=ελεύθερα επαγγέλματα, 2=διευθυντικά στελέχη, 3=υπάλληλοι, 4=έμποροι,  
5=γεωργοί, 6=τεχνίτες-εργάτες, 7=αυτοαπασχολούμενοι, 8=ανεπάγγελτοι.

## Πίνακας Π

### Μορφωτικό επίπεδο

#### 1. Άνδρες (Πατέρες)

ΕΣΣΔ	ΑΕΙ	Απόφοιτοι Μ.Ε.	Απόφοιτοι Δ.Ε.	Μη απόφοιτοι Δ.Ε.	Αγράμματοι
<u>Εισαγ. 1972, 73</u> Πληθυσμός 1961	3.38	1.45	0.97	0.48	0.29
<u>Εισαγ. 1982, 83</u> Πληθυσμός 1971	3.51	1.30	0.85	0.47	0.19
<u>Εισαγ. 1993, 94</u> Πληθυσμός 1981	2.99	1.21	0.58	0.54	0.13

## 2. Γυναίκες (Μητέρες)

ΕΣΣΔ	ΑΕΙ	Απόφοιτοι Μ.Ε.	Απόφοιτοι Δ.Ε.	Μη Απόφοιτοι Δ.Ε.	Αγράμματοι
<u>Εις. 1972,73</u> Πληθυσμός 1961	2.25	2.21	1.24	0.58	0.43
<u>Εις. 1982, 83</u> Πληθυσμός 1971	3.64	2.11	1.15	0.49	0.27
<u>Εις. 1993, 94</u> Πληθυσμός 1981	3.89	1.57	0.69	0.36	0.10

- Τα γράμματα πάνε στα γράμματα - το δε πλεονέκτημα των παιδιών, που έχουν πατέρα ή μητέρα πτυχιούχο ΑΕΙ, γίνεται συντριπτική υπεροχή, όταν και οι δυο γονείς είναι πτυχιούχοι. Χαρακτηριστικά δε, η πιθανότητα αυτή, ως προς τις μητέρες, διαχρονικά ενισχύεται (από 2.25 σε 3.89).
- Τα παιδιά γονέων, αποφοίτων Μ.Ε., έχουν μια κάπως αυξημένη πιθανότητα εισαγωγής στα ΑΕΙ, η οποία όμως με τον καιρό σταθερά φθίνει (από 1.45 σε 1.21 για τους πατέρες, από 2.21 σε 1.57 για τις μητέρες).
- Οι απόφοιτοι δημοτικού μειονεκτούν ως προς τη μορφωτική προίκα των παιδιών τους, σαφώς και με τρόπο εντεινόμενο διαχρονικά.
- Ακόμη χειρότερη είναι η σχετική επίπτωση, όταν οι γονείς δεν τέλειωσαν το δημοτικό.
- Τέλος, αγράμματοι γονείς σημαίνει δραματική υστέρηση ως προς την πιθανότητα να εισαχθεί το παιδί σε ΑΕΙ.

Το συμπέρασμα, σε ό,τι αφορά τον πίνακα που αναλύσαμε, είναι ότι η *γενική τάση* είναι μία διευρυμένη συμμετοχή των ανώτερων μορφωτικά στρωμάτων στις ανώτερες βαθμίδες της εκπαίδευσης, η δε τάση αυτή ενισχύεται με την πάροδο του χρόνου.

Ο πίνακας III παρουσιάζει το μορφωτικό επίπεδο του πατέρα σε σχέση με τις πανεπιστημιακές σχολές, τις οποίες κατατάξαμε σε δύο κατηγορίες. Στην πρώτη ανήκουν οι σχολές του Πολυτεχνείου και της Ιατρικής, που θεωρούνται σχολές πρώτης επιλογής, και στη δεύτερη κατηγορία παρουσιάζονται οι λεγόμενες μαζικές σχολές, χωρίς ν' αποκλείονται περαιτέρω ταξινομήσεις στο εσωτερικό των σχολών αυτών (π.χ. Νομική, Οικονομικές σχολές, Φιλοσοφική κλπ.).

## Πίνακας III

## Μορφωτικό Επίπεδο Ανδρών - Διαχρονική σύγκριση

## ΜΟΡΦΩΤΙΚΟ ΕΠΙΠΕΔΟ

ΕΣΣΔ	1	2	3	4	5
Ιατρική και Πολυτεχνείο					
<u>Εισαγ. 1972,73</u> Πληθυσμός 1961	5.50	1.76	0.76	0.34	0.19
<u>Εισαγ. 1982, 83</u> Πληθυσμός 1971	5.05	1.36	0.67	0.36	0.19
<u>Εισαγ. 1993, 94</u> Πληθυσμός 1981	4.27	1.15	0.40	0.31	0.04
Υπόλοιπες Σχολές					
<u>Εισαγ. 1972,73</u> Πληθυσμός 1961	2.91	1.38	1.03	0.51	0.31
<u>Εισαγ. 1982, 83</u> Πληθυσμός 1971	3.13	1.29	0.90	0.50	0.21
<u>Εισαγ. 1993, 94</u> Πληθυσμός 1981	2.74	1.22	0.61	0.59	0.13

Πέρα από τη διευρυμένη συμμετοχή των ανώτερων μορφωτικών στρωμάτων στο φοιτητικό πληθυσμό γενικά, βλέπουμε ότι αυτή η συμμετοχή διογκώνεται στις λεγόμενες σχολές πρώτης επιλογής, κατά τρόπο που δείχνει ότι όχι μόνο τα γράμματα πάνε στα γράμματα (επιλογή «πρώτου βαθμού»), αλλά και, όλως ιδιαίτερος, στα «καλά γράμματα» (επιλογή «δευτέρου βαθμού»). Αντίστοιχα, το μειονέκτημα των λιγότερο μορφωμένων γονέων καθίσταται σαφέστερο στις σχολές αυτές. Αξίζει επίσης, να σημειώσουμε το ειδικό βάρος του μορφωτικού επιπέδου της μητέρας σε σχέση με την επιλογή του φοιτητικού πληθυσμού (Πίνακας IV), με σαφή μάλιστα την τάση διαχρονικής ενίσχυσης του ειδικού βάρους μιας μητέρας με πτυχίο ΑΕΙ τόσο γενικά, όσο και, ειδικότερα, στις σχολές πρώτης επιλογής.

## Πίνακας IV

Μορφωτικό Επίπεδο Γυναικών (Μητέρων) - Διαχρονική σύγκριση  
ΜΟΡΦΩΤΙΚΟ ΕΠΙΠΕΔΟ

ΕΣΣΔ	1	2	3	4	5
Ιατρική και Πολυτεχνείο					
<u>Εισαγ. 1972.73</u> Πληθυσμός 1961	3.94	3.17	1.12	0.45	0.26
<u>Εισαγ. 1982. 83</u> Πληθυσμός 1971	5.14	2.52	0.99	0.39	0.21
<u>Εισαγ. 1993. 94</u> Πληθυσμός 1981	5.83	1.67	0.50	0.19	0.05
Υπόλοιπες Σχολές					
<u>Εισ. 1972.73</u> Πληθυσμός 1961	1.88	2.00	1.26	0.62	0.47
<u>Εισ. 1982. 83</u> Πληθυσμός 1971	3.27	2.01	1.19	0.51	0.28
<u>Εισ. 1993. 94</u> Πληθυσμός 1981	3.51	1.55	0.73	0.40	0.11

Ο πίνακας V δείχνει επίσης την επίπτωση του πατρικού επαγγέλματος ως προς την κατανομή των φοιτητών στις σχολές πρώτης και δεύτερης επιλογής.

## Πίνακας V

## Επάγγελμα πατρός

## ΕΠΑΓΓΕΛΜΑ

ΕΣΣΔ	1	2	3	4	5	6	7	8
Ιατρική και Πολυτεχνείο								
<u>Εισαγ. 1972,73</u>								
Πληθυσμός 1961	5.79	2.60	4.52	2.11	0.34	0.76	0.77	0.08
<u>Εισαγ. 1982, 83</u>								
Πληθυσμός 1971	3.69	8.33	1.89	1.65	0.38	0.63	0.62	2.00
<u>Εισαγ. 1993, 94</u>								
Πληθυσμός 1981	4.63	0.57	2.88	1.27	0.16	0.49	0.55	1.00
Υπόλοιπες Σχολές								
<u>Εισαγ. 1972,73</u>								
Πληθυσμός 1961	3.18	1.70	3.76	1.78	0.62	0.86	0.77	0.04
<u>Εισαγ. 1982, 83</u>								
Πληθυσμός 1971	2.25	4.67	1.89	1.78	0.60	0.73	0.70	2.00
<u>Εισαγ. 1993, 94</u>								
Πληθυσμός 1981	2.99	0.48	2.96	1.63	0.30	0.62	0.66	1.00

Και εδώ επιβεβαιώνεται ότι η σύνθεση του φοιτητικού πληθυσμού ακολουθεί την κοινωνική διαφοροποίηση των γονέων, και μάλιστα αυτή η τάση ενισχύεται με την πάροδο των χρόνων. Χαρακτηριστικά, η πιθανότητα εισαγωγής σε ΑΕΙ είναι σημαντικά υψηλότερη, αν ο πατέρας ασκεί επάγγελμα που συνδέεται με σπουδές, οικονομική άνεση ή συνδυασμό των δύο (κατηγορίες 1-4), ενώ είναι πάντα μειωμένη, και με τάση ακόμη δραματικότερου διαχρονικού περιορισμού, στα εργατικά και αγροτικά στρώματα (κατηγορίες 5-7).

Συνολικά, οι σχολικοί μηχανισμοί λειτουργούν σαφώς ως πεδίο κοινωνικής επιλογής και κοινωνικής κινητικότητας. Σ' αυτή τη διαδικασία, το πλεονέκτημα των ανώτερων μορφωτικά και οικονομικο-κοινωνικά στρωμάτων είναι καταφανές. Πέρα από το ότι με τη συμμετοχή τους στους σχολικούς μηχανισμούς εξασφαλίζουν την κοινωνική τους αναπαραγωγή, με την πάροδο του χρόνου ολοένα και περισσότερο διογκώνουν την παρουσία τους στις ανώτερες βαθμίδες της εκπαίδευσης. Αντίθετα, η συμμετοχή των παιδιών κατώτερων μορφωτικά και κοινωνικά στρωμάτων είναι σχετικά περιορισμένη και με την πάροδο του χρόνου

περιορίζεται ακόμη περισσότερο. Έτσι, οι σχολικοί μηχανισμοί λειτουργούν ως μηχανισμοί κοινωνικής επιλογής που αναπαράγουν τις κοινωνικές ιεραρχίες, αποκλείοντας ολοένα και περισσότερο από τις διαδικασίες της ανοδικής κοινωνικής κινητικότητας τα παιδιά των κατώτερων μορφωτικά και επαγγελματικά (κοινωνικά) στρωμάτων. Το ζήτημα της συσχέτισης αυτής της διαδικασίας με ευρύτερες διεργασίες κοινωνικού αποκλεισμού τίθεται έτσι με τρόπο απτό, και μάλιστα αναφερόμενο στα πρώτα κοινωνικά βήματα, στις πρωταρχικές (και υποχρεωτικές) βαθμίδες κοινωνικοποίησης, που αντιπροσωπεύει η πρωτοβάθμια και δευτεροβάθμια εκπαίδευση.