

# ΑΡΡΕΝΑΓΩΓΕΙΟ ΤΩΝ ΗΝΩΜΕΝΩΝ ΕΚΠΑΙΔΕΥΤΗΡΙΩΝ ΓΑΛΑΤΑ: Η ΙΣΤΟΡΙΑ ΤΟΥ ΚΤΗΡΙΟΥ ΜΙΑΣ ΕΛΛΗΝΙΚΗΣ ΚΟΙΝΟΤΙΚΗΣ ΣΧΟΛΗΣ ΤΗΣ ΚΩΝΣΤΑΝΤΙΝΟΥΠΟΛΗΣ

ΣΑΒΒΑΣ ΤΣΙΛΕΝΗΣ



Εικ. 14 Σύγχρονη φωτογραφία με το μαρμάρινο κλιμακοστάσιο της σχολής του Γαλατά.

Πηγή: [www.photos.GalataGreekSchoolIstanbul](http://www.photos.GalataGreekSchoolIstanbul).

*Το κτήριο της Αστικής Σχολής Γαλατά, όπως αποκαλείται μετά το 1923, είχε επιλεγεί και φέτος για να στεγάσει τμήμα της 14ης Μπιενάλε της Κωνσταντινούπολης με θέμα *Tuzlu Su / Saltwater*, που διεξήχθη μεταξύ 5 Σεπτεμβρίου και 1η Νοεμβρίου 2015 από το *İKSV (İstanbul Kültür ve Sanat Vakfı / Ίδρυμα Πολιτισμού και Τέχνης της Ιστανμπούλ)*, με επιμελήτρια την *Carolyn Christov-Bakargiev*. Στους χώρους του σχολείου στεγάστηκαν έργα εννέα καλλιτεχνών, και με πρωτοβουλία της *Hera Büyüktzsiyan* αναγνώστηκαν δέκα λογοτεχνικά κείμενα στην εκδήλωση «*Open School / Islands Speaking / Reading Programme*».*

*Ο Σάββας Τσιλένης είναι διδάκτωρ αρχιτέκτονας πολεοδόμος στο Εθνικό Ίδρυμα Ερευνών.*

Η ιστορία της ανέγερσης σχολικών κτηρίων είναι άμεσα συνυφασμένη με το κοινωνικό περιβάλλον που εξυπηρετούν, και υπόκεινται στη βάση της σωστής τεκμηρίωσης μέσα από διαφόρους μύθους, οι οποίοι εξυμνούν τα αλλοτινά για λόγους ωραιοποίησης του παρελθόντος. Προφανώς, τα κτήρια αυτά σχετίζονται με την ιστορία της εκπαίδευσης αλλά και την κοινοτική ιστορία εν γένει, όταν ειδικότερα ο λόγος είναι περί των Ελληνορθόδοξων Κοινοτήτων της Πόλης. Δυστυχώς, πολύ λίγα έχουν γραφτεί σποραδικά για την αρχιτεκτονική ιστορία των μειονοτικών σχολείων και αυτά από τούρκους μελετητές<sup>1</sup> που μη γνωρίζοντας την γλώσσα δεν ασχολήθηκαν συστηματικά με την αναδίφηση αρχείων. Η έλλειψη γνώσης για την ορθή από-

δοση των κυρίων ονομάτων αλλογενών από την αραβική γραφή στα έγγραφα που φυλάσσονται στα Πρωθυπουργικά Αρχεία της γείτονος δημιουργεί πρόσθετα προβλήματα ταύτισης των συντελεστών παραγωγής αυτού του κτηριακού πλούτου. Στο σύντομο αυτό κείμενο γίνεται μια προσπάθεια καταγραφής των υπάρχουσών πηγών για τη συγκρότηση μιας μεγαλύτερης μελέτης για τα σχολεία του «εμπορικότατου και πολυανθρωπότατου» Γαλατά μέχρι τις μέρες μας, ασχέτως αν το ελληνικό στοιχείο δεν επαρκεί πλέον για τη λειτουργία ενός σχολείου που να εξυπηρετεί αμιγώς τα τέκνα του.

Η μοναδική, σύγχρονη με τις αρχές του 20ού αιώνα, πηγή η οποία αναφέρεται στην ιστορία της εκπαίδευσης στην Ελληνική Κοινότητα του Γαλατά (ΕΚΓ) είναι το βιβλίο του πρωθιερέα και ιεροκήρυκα Τιμόθεου Σοφιανού.<sup>2</sup> Ο φωτισμένος αυτός πρεσβύτερος, συλλαμβάνοντας το πνεύμα της εποχής του, θίγει τα κακώς κείμενα στα κοινοτικά πράγματα, επισημαίνοντας την αναγκαιότητα της παιδείας γενικότερα και συνακόλουθα την ανέγερση περισσοτέρων κτηρίων για τις αυξανόμενες τότε ανάγκες της μαθητιώσας νεολαίας. Για να μην γίνουν όλοι εργάτες και αχθοφόροι και για να μην πηγαίνουν στα ξένα σχολεία έκρινε ότι θα έπρεπε να κατασκευασθούν όχι μόνο πρωτοβάθμιες αλλά και εμπορικές και τεχνικές σχολές.<sup>3</sup> Ως κακοδαιμονία αναφέρει καταρχήν την καθυστέρηση ενοποίησης των τεσσάρων ενοριών, η οποία επιτεύχθηκε ελλιπώς μόλις το 1918.<sup>4</sup> Ήδη, όταν μια άλλη αξιόπιστη πηγή, πριν από πενήντα χρόνια από το έτος συγγραφής του βιβλίου αυτού, αναφέρεται στα εκπαιδευτικά πράγματα της Κοινότητας για να τονίσει την ένδεια της σχολικής ζωής, επισημαίνει την αβελτηρία και φιλοκτηρηματία των επιτρόπων (καψιμάλιδων).<sup>5</sup> Ο Βασίλειος Καλλίφρων έγραφε ότι το 1867 υπήρχαν στον Γαλατά: ένα κατώτερο δημοτικό, το επονομαζόμενο «δευτεροβάθμιο Ελληνικό» σχολείο και μια «αλληλοδιδασκτική σχολή». Τα πρωτοβάθμια ήταν αυτά που διατηρούσαν δύο (τουλάχιστον) διδασκάλους,<sup>6</sup> ενώ τα δευτεροβάθμια διευθύνονταν από έναν δάσκαλο. Πολλές συνοικίες της Πόλης στερούνταν παντελώς αλληλοδιδασκτικών σχολείων, όπως οι συνοικίες του Γαλατά, πλην της Παναγίας Καφατιανής, που μόλις διατηρούνταν εκείνα τα χρόνια. Δυστυχώς, ο Καλλίφρων δεν μας παρέχει στατιστικά στοιχεία για τον αριθμό των μαθητών. Για το 1853, ο Σοφιανός αναφέρει ότι στο «ελληνικό τμήμα, εκτός του Δημοτικού», φοιτούσαν 22 μαθητές «διαιρεθέντες σε τρεις τάξεις»,<sup>7</sup> ουσιαστικά 7 μαθητές ανά τάξη. Οι ανάγκες της εποχής δεν απαιτούσαν ακόμη τα μεγαλοπρεπή μέγαρα σχολείων, εξού και η διδασκαλία γινόταν στα κελιά της Χρυσοπηγής, ναού που καταστράφηκε στη μεγάλη πυρκαγιά του 1660,<sup>8</sup> και της Καφατιανής. Μόλις το 1800 επετράπη η ανέγερση ιδίου σχολείου στον περίβολο του εν λόγω ναού.<sup>9</sup>

Μετά από μισό αιώνα, στα πλαίσια του εκσυγχρονισμού που φέρνουν οι μεταρρυθμίσεις την εποχή του Τανζιμάτ,

το 1853, ιδρύεται η «Αδελφότης “Άγιος Χαράλαμπος”», που συγκροτήθηκε από τους φερμελετζήδες (ράπτες πολύτιμων κεντητών με χρυσό και μετάξι φορεμάτων) και ενορίτες της Καφατιανής και είχε ως πρώτο της μέλημα την ενοίκιαση κτηρίου και αργότερα την αγορά του για να μετατραπεί σε σχολείο,<sup>10</sup> το οποίο αρχικά θα ήταν μικτό, διότι δεν υπήρχαν επαρκείς πόροι για χωριστό αρρεναγωγείο και παρθεναγωγείο. Το γεγονός αυτό φαίνεται ότι εξακολούθησε να ταλαιπωρεί την Κεντρική Εφορεία της Ελληνικής Ορθόδοξου Κοινότητας μέχρι και το 1919, όταν αυτή διά του προέδρου της Βαλλιάνου Κομποθέκλα ζητούσε ευγενέστερα από τον αρχιτέκτονα Περικλή Φωτιάδη να επισκεφθεί «την μισθωθείσαν υπ’ αυτής ιδιοκτησίαν της κας Πράσσα στην εν Κουμπαρατζή, οδό Τερτζουμάν, για να εξετάσει επιστημονικώς τας γινόμενας επισκευάς».<sup>11</sup>

Ο δραστήριος και πολύπειρος Φωτιάδης<sup>12</sup> (Εικ. 1) έπαιξε σοβαρότατο ρόλο συμβούλου στα κτηριακά ζητήματα των σχολείων του Γαλατά. Χάρη στο αρχείο του, το οποίο δώρισε στο Κέντρο Μικρασιατικών Σπουδών (ΚΜΣ) και περιλαμβάνει πληθώρα εγγράφων αλληλογραφίας, μαθαίνουμε τα καθέκαστα, τα οποία ανατρέπουν τα μέχρι στιγμής διασωθέντα στην προφορική ιστορία της Σχολής.

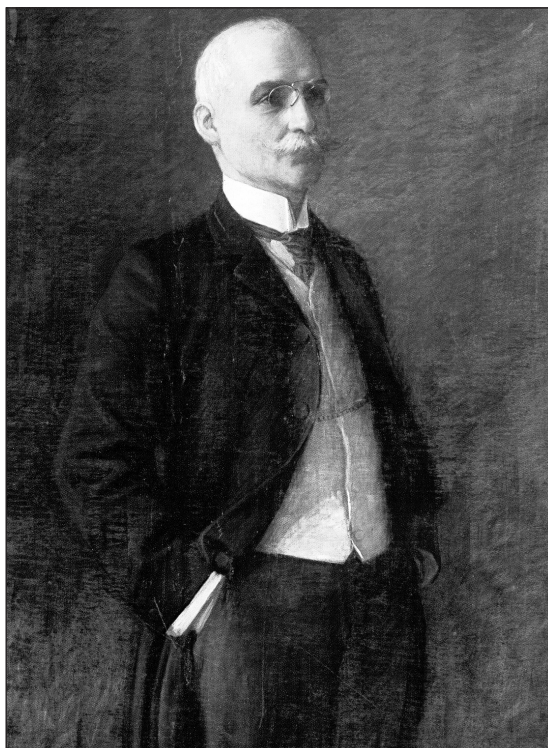
Πώς όμως αποφασίσθηκε η ανέγερση του τωρινού κτηρίου της Σχολής; Το «ενοικιασθέν κατάστημα και μετατραπέν εις σχολήν» βρισκόταν σε ακατάλληλη θέση, συντηρούμενο από τις τρεις ενορίες, και επιπλέον η ενορία της Καφατιανής υποχρεώθηκε να δίνει τα ενοίκια δύο μαγαζιών της, επειδή είχε λάβει πίσω το παλαιό οικόπεδό της, όταν εκεί αρχικά στεγαζόταν το σχολείο. Λόγω της αύξησης των μαθητών (150 του αλληλοδιδασκτικού και 80 του ελληνικού, κατά το 1866)<sup>13</sup> αγοράζεται νέο οίκημα δίπλα ή πλησίον στην Καφατιανή. Δυστυχώς, δεν στάθηκε δυνατός ο χαρτογραφικός εντοπισμός του οικοπέδου ελλείψει στοιχείων.

Ο ανώνυμος συντάκτης της σύντομης έκδοσης με τίτλο *Τα εγκαίνια της εν Γαλατά Ελληνικής Σχολής της Κοινότητος και ευθύνη της Εφορείας αυτής*<sup>14</sup> αναφέρει ότι «μόνον οι έντιμοι της Παναγίας Καφατιανής καψιμάλοι έκλινον τους των εις τας παρακλήσεις των ως είρηται συντεχνιών και των ενοριών και, οικόπεδον εντός του περιβόλου της Εκκλησίας αυτών και χρήματα εκ του Ταμείου αυτής συνεισενεγκόντες, εν τοις πρώτοις συνετέλεσαν εις την ανίδρυσιν της Σχολής εκείνης, ήτις τον μερικώτερον κατ’ αρχάς χαρακτήρα της ενοριακής Σχολής φέρουσα εδυνήθη, όψε φιλοτιμηθέντων και των Επιτρόπων των λοιπών Εκκλησιών να συνδράμωσιν αυτήν, να διατηρηθή μέχρι το 1865 (σ. ε’)». Το έτος αυτό η Σχολή κατεδαφίζεται από τη Δημαρχία [του 6ου Διαμερίσματος], λόγω ευθυγράμμισης της οδού με σκοπό την εφαρμογή ρυμοτομίας, δίχως να διευκρινίζεται στο κείμενο η ακριβής θέση της Σχολής. Και πάλι οι παρεπιδημούντες ομογενείς και οι επίτροποι των τριών ναών, του Αγίου Ιωάννη εξαιρουμένου, κατόρ-

θωσαν να ανεγερθεί «περικαλλές και ωραίον οικοδόμημα σχολής ελληνικής και αλληλοδιδασκτικής». Το κτήριο της Σχολής εγκαινιάζεται στις 30.1.1868,<sup>15</sup> αφού προηγουμένως οι συνεισφορές των ενοριών καθορίζονται με ακρίβεια στο δημοσιευμένο επίσης «Σιγγίλιον της Σχολής», υπογεγραμμένο από τον πατριάρχη Σωφρόνιο και τα μέλη της δωδεκαμελούς Ιεράς Συνόδου στις 9 Απριλίου 1866.<sup>16</sup> Κατά την ανοικοδόμηση προσαρτάται και δεύτερο οικόπεδο στο πρώτο και έτσι αλλάζει ολόκληρο το σχέδιο της Σχολής, μετά από τη συνένωση των δύο οικοπέδων.<sup>17</sup> Μεταξύ των άλλων στοιχείων που καταγράφονται στους ισολογισμούς,

προκύπτει και το όνομα του πρώτου αρχιτέκτονα (Ιάκωβος Μπαξεβάνογλου), ο οποίος συνεργάζεται με την Κοινότητα. Δυστυχώς, δεν έχουμε καμία άλλη μνεία γι' αυτόν· το όνομά του απουσιάζει από τον αποδελτιωμένο κατάλογο των ρωμιών αρχιτεκτόνων, που δημοσιεύεται στην ετήσια επιθεώρηση *Annuaire Oriental*.<sup>18</sup>

Στη συνέχεια, το 1875, χωρίζεται το Αρρεναγωγείο από το Παρθεναγωγείο και αρχίζει να αυξάνεται ο αριθμός των μαθητών: τη χρονιά 1882-83 στο Αρρεναγωγείο υπήρχαν 365 μαθητές, ενώ στο Παρθεναγωγείο 312 μαθήτριες.<sup>19</sup> Δεν εξέλιπαν οι ευεργέτες την εποχή εκείνη. Διαβάζουμε

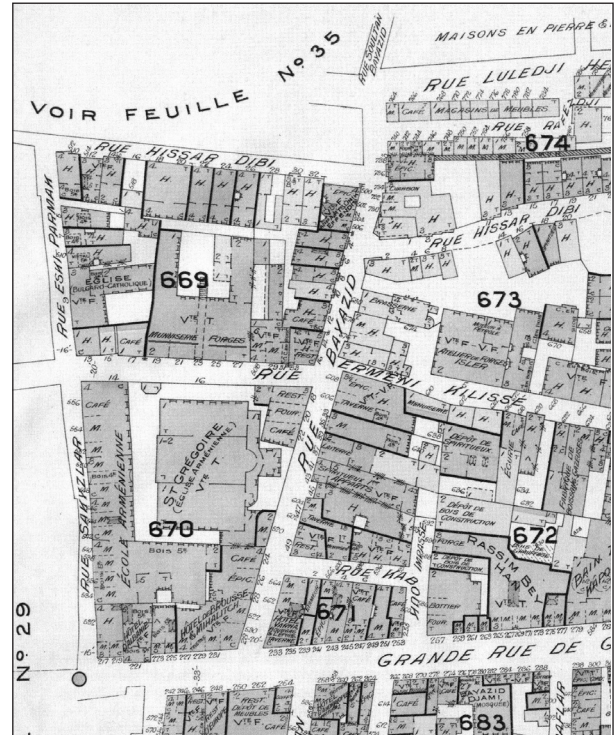
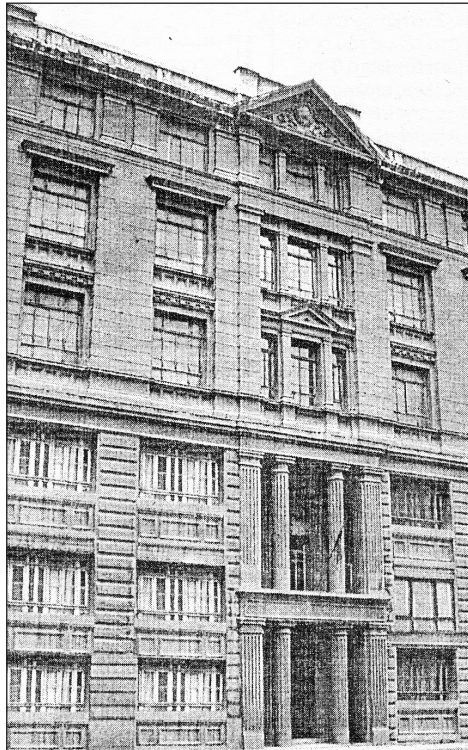


Εικ. 1 Τμήμα φωτογραφίας από το εξοχικό κέντρο «Πέντε πλάτανοι» στο Φερίκοϊ: (6) Μ. Γ. Λάγκας, εργολάβος, (7) Εμβέρ βέης, ιμάμης του Γαλατά, (8) Α. Μαγγασαριάν, (9) Π. Φωτιάδης. Πηγή: Αρχείο Π. Φωτιάδη, Κέντρο Μικρασιατικών Σπουδών.

Εικ. 2 Ελαιογραφία του Επ. Ρίζου από τον ζωγράφο Κ. Ασπιώτη (1910), που κοσμεί την αίθουσα «Αλέξανδρος Μαζαράκης» του Πνευματικού Κέντρου Κωνσταντινουπολιτών. Πηγή: Α. Μήλλας, *Πέρα: το σταυροδρόμι της Ρωμιοσύνης*, Μίλητος, Αθήνα [2002], σ. 316.

στον Νεολόγο (13.5.1878) ότι μεγάλα ποσά συνεισφέρει ο Γεώργιος Ζαρίφης για τη λειτουργία των εκπαιδευτηρίων.<sup>20</sup> Στο ίδιο φύλλο, ο Νεολόγος καλεί τους εύπορους ομογενείς σε βοήθεια της «απόρου εργατικής τάξεως», της οποίας τα τέκνα χρήζουν προστασίας σε μια συνοικία «ένθα τοσούτοι κίνδυνοι υπάρχουν διὰ την νεότητα». Η ομαλή λειτουργία του ενοριακού σχολείου ήταν δείκτης ευρυθμίας των κοινοτικών πεπραγμένων. Δεν είναι τυχαίο ότι ο Σοφιανός συνδέει την εμφανιζόμενη τάση για ενοποίηση των ενοριών με το ευπρεπές, καθαρό, τακτικό και ευρύχωρο σχολείο. Τονίζει συνεχώς στο κείμενό του

την «ανάγκη ανεγέρσεως νέου κτιρίου αρρεναγωγείου, πρωτίστως, και κατά δεύτερον λόγον και παρθεναγωγείου, των υπάρχόντων τρωγλών ουσών ανθυγιεινών και επιζημιών τοις φοιτώσιν απειραριθμοίς και οσημέραι αυξανόμενοις τέκνοις της μεγάλης Κοινότητος».<sup>21</sup> Προς το τέλος του αιώνα, όταν αναλαμβάνει ο Πέτρος Σκυλίτσης<sup>22</sup> πρόεδρος της Εφορείας των Σχολών, εξ οφφικίου, συλλαμβάνει την ιδέα για την ανέγερση κατάλληλου κτηρίου αρρεναγωγείου, εφόσον το υπάρχον θεωρείται ανεπαρκές και ακατάλληλο, καθώς υπήρχε υπερσυσσώρευση μαθητών λόγω αύξησης του ελληνορθόδοξου πληθυσμού.<sup>23</sup>

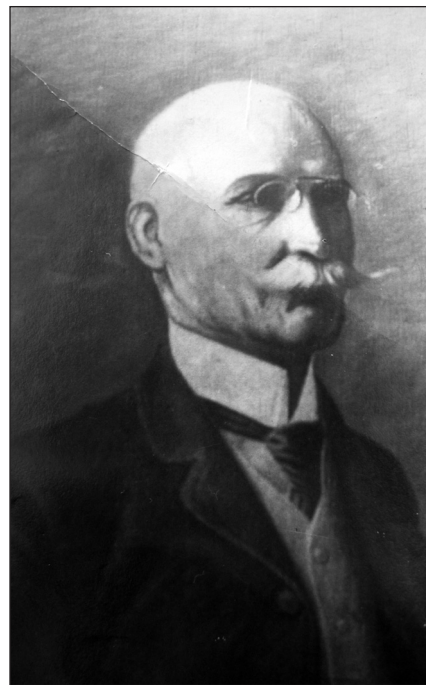


Εικ. 3 Τμήμα τοπογραφικού χάρτη του Γαλατά (Δεκ. 1905), με το οικοδομικό τετράγωνο 669, όπου βρισκόταν το οικόπεδο της Ελένης Ζαρίφη: με υπογράμμιση αναφέρεται η χρήση του οικόπεδου ως *municiperie* (είδη ξυλουργικής) και *forges* (σιδηρουργεία).  
 Πηγή: İrfan Dağdelen (επιμ.), *Charles Edouard Goad'in İstanbul Sigorta Haritaları* (Οι χάρτες ασφαλείων του Τσάρλς Εντουάρτ Γκόοντ), İstanbul Büyükşehir Belediyesi. Kütüphane ve Müzeler Müdürlüğü [Μητροπολιτικός Δήμος Ιστανμπούλ, Διεύθυνση Βιβλιοθηκών και Μουσείων], Ιστανμπούλ 2007, αρ. φύλλου χάρτη 30.

Εικ. 4 Φωτογραφία με την πρόσοψη του κτηρίου του σχολείου του Γαλατά τη δεκαετία του 1960.  
 Πηγή: Αρχείο εφ. Ο Πολίτης.

Κατά τον Σοφιανό, ο Πατριάρχης Ιωακείμ Γ΄ έπεισε τον νέο προεδρεύοντα της Εφορείας Επαμεινώνδα Ρίζο,<sup>24</sup> (Εικ. 2) ο οποίος κατείχε έμπιστη θέση στον οίκο του Μαυροκορδάτου,<sup>25</sup> να δώσει άτοκο δάνειο για την ανέγερση «καλλιπρεπούς και καλλιμάρμαρου μεγάρου, όπερ από το 1903 χρησιμεύει ως άριστον αρρεναγωγείον».<sup>26</sup> Στο σημείο αυτό είναι κρίσιμη η χρονολογία του έτους 1903, η οποία αναπαράγεται από τον μελετητή των ελληνορθόδοξων συνοικιών της Πόλης, τον Ορχάν Τουρκέρ, ως έτος ανέγερσης του νεοκλασικού κτηρίου της Σχολής, ενώ φαίνεται να μετατοπίζεται δύο χρόνια αργότερα, το 1905, στο *Ημερολό-*

*γιο του Οικουμενικού Πατριαρχείου* του 2006, όπου αναφέρεται: «Ήδη φέτος έχομεν την χαράν να ενθυμώμεθα εορτίως την προ εκατονταετίας *ίδρυσιν* επ' αισίοις οιωνοίς των περιφήμων *Εκπαιδευτηρίων* της ιστορικής Κοινότητος του Γαλατά, πλείστα όσα καλά και ωφέλιμα προσπορίσαντα εις την εν τη Πόλει Ελληνορθόδοξον Ομογένειαν ημών».<sup>27</sup> Έτσι, εορτάστηκαν από τον «Πολιτιστικό Μορφωτικό Φιλανθρωπικό και Φιλαθλητικό Σύνδεσμο Γαλατά Κωνσταντινουπόλεως» της Αθήνας, τον Ιούλιο του 2005, τα 100 χρόνια της Σχολής, με εκδρομή στην Πόλη.<sup>28</sup>



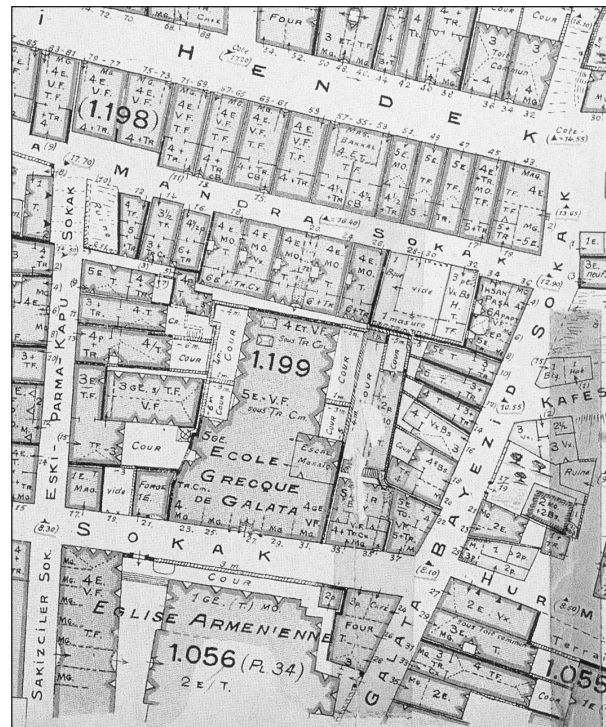
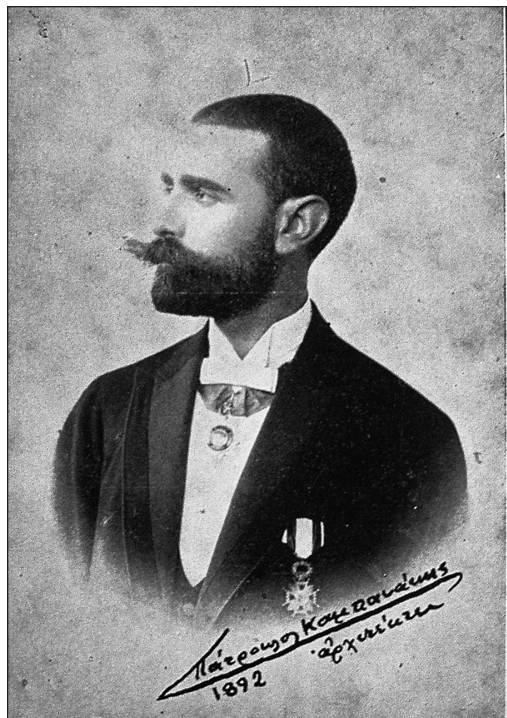
Εικ. 5 Σφραγίδες των ελληνορθόδοξων σχολείων του Γαλατά.  
Πηγή: Α. Μήλλας, *Σφραγίδες Κωνσταντινουπόλεως*, Σύλλογος Ιστορικής & Λαογραφικής Έρευνας «Η Μνημοσύνη», Αθήνα [1996], σ. 315.

Εικ. 6 Φωτογραφία του πορτρέτου του Επ. Ρίζου, που βρισκόταν μέχρι το 1964 στην Αστική Σχολή του Γαλατά.  
Πηγή: Αρχείο πρώην διευθύντριας Φωφώς Χιλιαρχοπούλου.

Στο εορταστικό αγνώστου συγγραφέα κείμενο με τίτλο «Ιστορική αναδρομή στα εκπαιδευτήρια της Κοινότη[το]ς Γαλατά» που εξέδωσε ο εν λόγω σύλλογος επ' ευκαιρία του εορτασμού, αναγράφεται: «Με την πάροδο του χρόνου συνεχίζει να αυξάνεται ο αριθμός του στοιχείου μας, περισσεύουν οι εκπαιδευτικές ανάγκες με αποτέλεσμα το 1905 να ιδρυθεί το σημερινό πολύοροφο και μεγαλοπρεπές κτίσμα με την αυστηρή νεοκλασική πρόσοψη επί της οδού Κεμέραλι με ιδρυτή τον κόν Αθανάσιο Ρίζο σε οικόπεδο που έχει δωριθεί από την αείμνηστη κα Ελένη Ζαρίφη». (Εικ. 3) Το γεγονός αυτό αναφέρεται στην κωνστα-

ντινουπολίτικη εφημερίδα *Ο Πολίτης* για τον εορτασμό των εκατό χρόνων λειτουργίας του σχολείου.<sup>29</sup>

Στο μήνυμα του Πατριάρχη υπάρχει περαιτέρω διευκρίνιση, η οποία περιπλέκει τα πράγματα: «Όταν το έτος 1903 ο Επαμεινώνδας Ρίζος εις διαδοχήν του μακαρίτου Πέτρου Σκυλίτση εις την προεδριαν της Εφορείας της Σχολής ανέλαβε τους οίακας ταύτης επραγματοποίησε το εν νω σχέδιον του προκατόχου του περί της ιδρύσεως αξιοπρεπούς ομογενειακής Σχολής. Ούτο κατώρθωσε τη ευλογία της Εκκλησίας και τη πολυανθρώπων συνεργεία και βοήθεια πλείστων όσων ομογενών να ιδρύσει πλησίον της

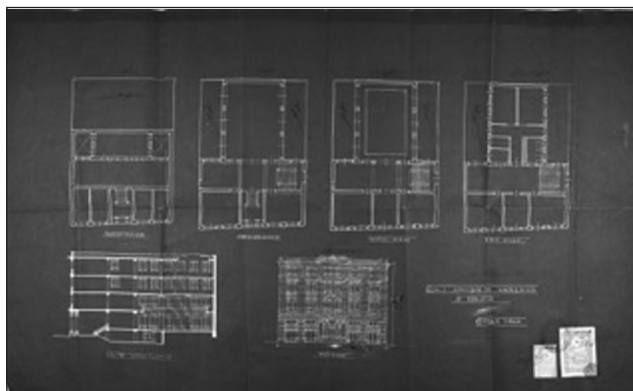
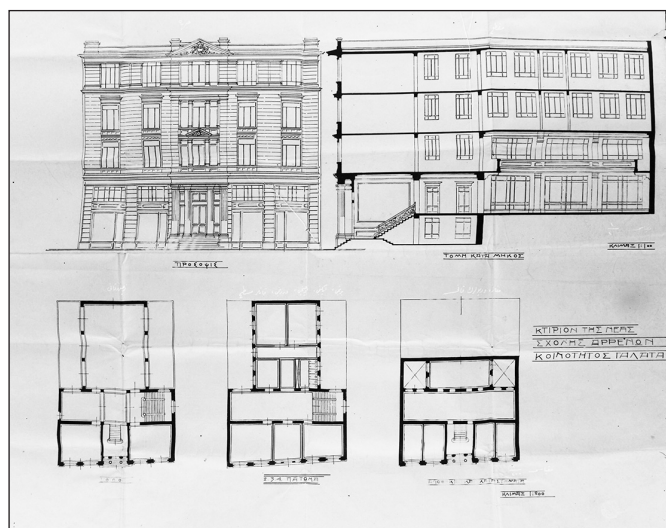


Εικ. 7 Φωτογραφία του αρχιτέκτονα Π. Καμπανάκη από την Άνδρου (1892).  
Πηγή: Αρχείο Καϊρείου Βιβλιοθήκης Άνδρου.

Εικ. 8 Τμήμα τοπογραφικού χάρτη του Γαλατά (Δεκ. 1928), με το οικοδομικό τετράγωνο 1199, όπου βρισκόταν το οικόπεδο της «Ελληνικής Σχολής Γαλατά / École Grecque Galata».  
Πηγή: J. Pervititch, *Sigorta haritalarında İstanbul / Istanbul in the Insurance Maps* (δίγλωσση έκδοση), ΑΧΑ ΟΥΑΚ & Tarih Vakfı Yurt yayınları, Ιστανμπούλ [2000], αρ. φύλλου χάρτη 37, σ. 96.

Χρυσοπηγής επί οικοπέδου δωρηθέντος παρά της αιμνήστου ευεργέτιδος Ελένης Ζαρίφη το και σήμερα διατηρούμενον καλλιμάρμαρον και πολυόροφον Αρρεναγωγείον με την αυστηρή νεοκλασικήν πρόσοψιν (Εικ. 4) και την επιβλητικήν παρουσίαν του, αλλά και κλειστόν γυμναστήριον και τας ευρυχώρους αιθούσας του». Η ίδρυσις ενός σχολείου δεν σημαίνει αναγκαστικά κατασκευή ενός κτηρίου για τη στέγαση ενός εκπαιδευτηρίου. Η σφραγίδα που συνοδεύει όλα τα έγγραφα των «Εκπαιδευτηρίων Ελλ. Ορθοδόξου Κοινότητος Γαλατά» του αρχείου Φωτιάδη έχει χρονολογία 1876 (Εικ. 5). Για ποιο λόγο δεν σκέφθηκαν να

«σφραγίσουν» τα έγγραφά τους με μια σφραγίδα που στο κέντρο θα είχε γραμμένο το «1903» ή το «1905»;<sup>30</sup> Απλούστατα, διότι τα εκπαιδευτήρια προϋπήρχαν. Γι' αυτό και ο *Κανονισμός των Εκπαιδευτηρίων της εν Γαλατά Ελλην.[ικής] Ορθοδόξου Κοινότητος*, που τυπώνεται το 1890, στο πρώτο άρθρο αναφέρει ότι «διατηρεί δύο Εκπαιδευτήρια, εν αρρένων και εν θηλέων μετά νηπιαγωγείου, προσονομαζόμενα το μεν *Εκπαιδευτήριον των αρρένων εν Γαλατά*, το δε *Εκπαιδευτήριον των θηλέων Γαλατά*» [τα πλάγια είναι του Κανονισμού]. Αυτά προφανώς ενώνονται και αποκτούν την προσωνομία «Ηνωμένα», πιθανόν το



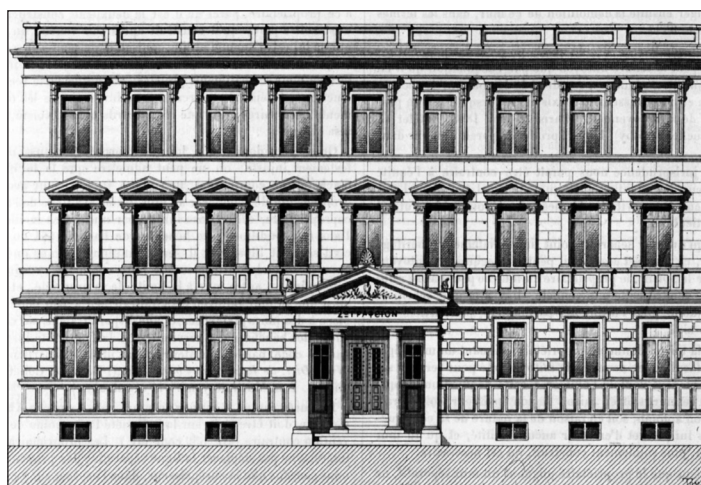
Εικ. 9 Ανυπόγραφο φύλλο ηλιοτυπίας με τίτλο «Κτίριον της Νέας Σχολής Αρρένων Κοινότητος Γαλατά» με σχέδια τριών κατόψεων, σε κλίμακα 1/200, μίας πρόσοψης και μίας τομής κατά μήκος, σε κλίμακα 1/100. Πηγή: Πρωθυπουργικά Αρχεία Τουρκίας.

Εικ. 10 Ηλιοτυπία με τίτλο «École Greque de Garçons à Galata» με σχέδια τριών κατόψεων, μίας πρόσοψης και μίας τομής κατά μήκος, όλα σε κλίμακα 1/200, με την υπογραφή του Επ. Ρίζου εκ μέρους της Εφορείας, σφραγισμένο με τη σφραγίδα της «Εφορείας των Σχολών της Ελλ. Κοινότητος Γαλατά» (1876). Πηγή: Πρωθυπουργικά Αρχεία Τουρκίας.

1903 ή το 1905. Μένει να διερευνηθεί από τα αρχεία του Οικουμενικού Πατριαρχείου η επίμαχη ημερομηνία.

Κάποια άλλα δευτερεύοντα ερωτήματα είναι: (α) γιατί ο Επαμεινώνδας γίνεται Αθανάσιος; Κάποιοι Αναστάσιο Ρίζο συναντούμε στην Πρίγκηπο το 1863, σε έγγραφο που αναφέρεται σε «γήπεδον κείμενον κατά την οδό της Μονής Χριστού»,<sup>31</sup> αλλά δεν ξέρουμε αν έχουν κάποια συγγένεια· (β) γιατί στη νεκρολογία της Ελένης Ζαρίφη δεν αναφέρεται η δωρεά της προς την Κοινότητα του Γαλατά, ενώ απαριθμούνται αναλυτικά οι ευεργεσίες της προς το Παρθεναγωγείο του Σταυροδρομίου [το μετέπειτα Κε-

ντρικό], την Φιλόπτωχο Αδελφότητα Κυριών του Σταυροδρομίου, του Ορφανοτροφείου της Πριγκήπου, των Ζαριφείων Εκπαιδευτηρίων Φιλιππουπόλεως, του Νηπιαγωγείου Θεραπειών και άλλων φιλανθρωπικών καθιδρυμάτων;<sup>32</sup> Και (γ) ποιοι ήταν οι λόγοι που ο Ρίζος «δυσαρεστηθείς και πικρανθείς δικαίως, εφ' ος ήκουσεν, απέστρεψε το πρόσωπόν του από την Κοινότητα»;<sup>33</sup> Φαίνεται ότι εξαναγκάστηκε να παραιτηθεί δυσαρεστημένος, δίκαια ή άδικα [μια διερεύνηση του τύπου της εποχής ίσως μας φωτίσει], από σχόλια και φήμες που ακούσθηκαν, ενώ είχε σχέδια για να ιδρύσει βιοτεχνική σχολή, παρθεναγωγείο



Εικ. 11 Σύγχρονη φωτογραφία της πρόσοψης του κτηρίου της σχολής του Γαλατά.

Πηγή: [www.photos Galata Greek School Istanbul](http://www.photos.Galata.Greek.School.Istanbul).

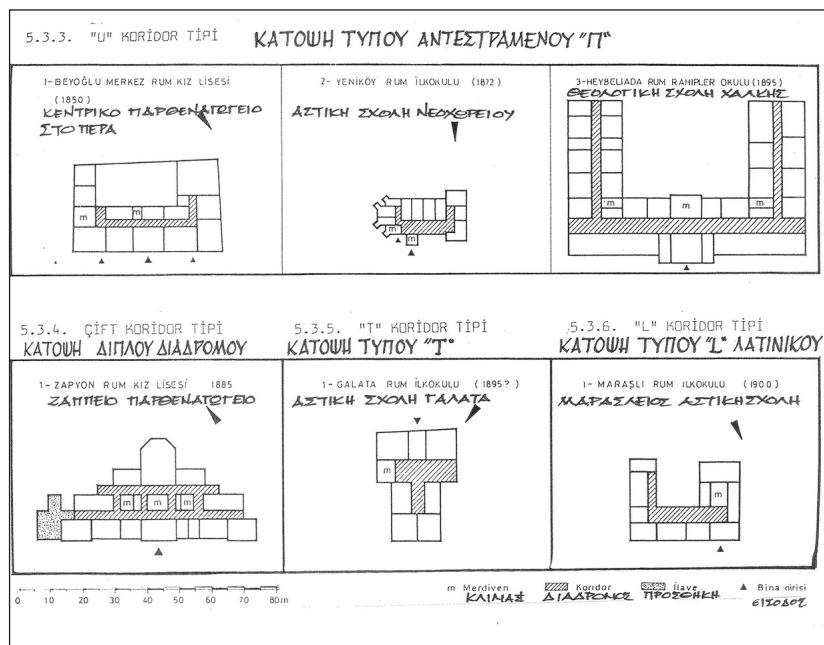
Εικ. 12 Σχέδιο της πρόσοψης του Ζωγραφείου Γυμνασίου Κωνσταντινούπολης (1892).

Πηγή: Αρχείο Π. Φωτιάδη, Κέντρο Μικρασιατικών Σπουδών.

και βιβλιοθήκη. Ο ιερέας της Καφατιανής ως σύγχρονος μάρτυρας των γεγονότων πίστευε ότι: «οι σήμερα διοικούντες την Κοινότητα, εκτιμώντας τας μεγάλας υπηρεσίας του ανδρός, ου μόνον εν ιδία επιμνημοσύνη τελετή, πρωτοστατούντος του Οικουμενικού Πατριάρχου, μέγαν ευεργέτη και θανόντα να ανακηρύξωσιν αυτόν επισήμως, αλλά και να καθορισθή η ημέρα του έτους, καθ' ην κατά παν έτος θα γίνηται μνημόσυνον αρχιερατικών υπέρ αναπαύσεως της ψυχής αυτού». Είχαν μεσολαβήσει 19 χρόνια από το έτος 1902, οπότεν προκηρύχθηκε ο πρώτος –άγονος– αρχιτεκτονικός διαγωνισμός, όταν γράφει το σύγγραμμά

του ο Σοφιανός και από τα συμφραζόμενα του κειμένου του προκύπτει ότι κατά πάσα πιθανότητα ο Ρίζος (Εικ. 6) έχει αποβιώσει. Θέλοντας να τιμήσει τον άνδρα ο Σοφιανός προτείνει κατάλληλο επίγραμμα: «Εις τον μέγαν τούτον άνδρα οφείλεται το καλλιεπές κτίριον προς μόρφωσιν των αρρένων τέκνων της Κοινότητος».<sup>34</sup>

Η σκέψη του Σκυλίτση άρχισε να υλοποιείται το 1902, όπως τεκμαίρεται και από την αλληλογραφία του Φωτιάδη. Όταν η Εφορεία προτίθεται να προκηρύξει διαγωνισμό σχεδίων τον καλεί να λάβει μέρος στην Ελλανόδικο Επιτροπή που θα αποτελείται από πέντε ομογενείς αρχιτέκτο-



Εικ. 13 Τυπολογία κατόψεων ελληνορθόδοξων σχολείων Κωνσταντινούπολης.

Πηγή: Dilek Sarman, «19. yüzyılda İstanbul'da azınlık okulları mimarisi»

(Η αρχιτεκτονική των μειονοτικών σχολείων της Κωνσταντινούπολης τον 19ο αιώνα),

Röleve Kürsüsünde Yüksek Lisans Tezi [μεταπτυχιακή εργασία στην Έδρα Αποτυπώσεων],

Yıldız Teknik Üniversitesi [Πολυτεχνείο του Γιλντιζ], 1998.

νες, εκτός αν λάβει μέρος στον διαγωνισμό, και εφόσον αποδεχθεί τη θέση επιφυλάσσεται να του στείλει το πρόγραμμα του διαγωνισμού και το τοπογραφικό του γηπέδου.<sup>35</sup> Μετά από δύο χρόνια περίπου, η Εφορεία τον καλεί αυτή τη φορά να εξετάσει μαζί με τους αρχιτέκτονες Λ. Καζανόβα και Σ. Χρηστίδη το παλαιό κτήριο, διότι βρίσκεται σε ελεεινή κατάσταση, μήπως λόγω συνωστισμού υπερπεντακοσίων μαθητών επέλθει κάποια καταστροφή και γίνει συνεπώς δυστύχημα.<sup>36</sup> Στην απάντησή του ο Φωτιάδης, στις 3/16.8.1904, γράφει ότι πήγαν και εξέτασαν τη Σχολή και τη βρήκαν ακατάλληλη και ελαττωματική όσον

αφορά τη στερεότητα, θεωρώντας ότι κάθε επισκευή ήταν άσκοπη και μάταια. Αλλά λόγω της ανάγκης άμεσης στέγασης «δύνανται να φοιτήσουν οι μαθηταί, εκτός απευκταίας πυρκαγιάς ή θεομηνίας», οπότε λόγω συνωστισμού προς την έξοδο η κατάρρευση θα ήταν αναπόφευκτη.<sup>37</sup>

Μετά από τέσσερα χρόνια, ο πρόεδρος της Εφορείας Επ. Ρίζος που υπογράφει την επιστολή είναι κατηγορηματικός: «Επειδή ένεκα ανυπερβλήτων προσκομμάτων δεν επετεύχθη η ανέγερσις της νέας σχολής των αρρένων Γαλατά εν τω από ετών αγορασθέντι γηπέδω της Κοινότητος και συνεπώς εματαιώθη η πραγματοποιήσις σχεδίου κατά



Εικ. 15 Σύγχρονη φωτογραφία με την αίθουσα τελετών της σχολής του Γαλατά.  
Πηγή: [www.photosGalataGreekSchoolIstanbul](http://www.photosGalataGreekSchoolIstanbul).

τον κηρυχθέντα τω 1902 διαγωνισμόν, μέλος της Ελλανοδίκου του οποίου Επιτροπής προθύμως και πανύ επαξίως διετελέσατε, η Εφορεία των Σχολών Γαλατά ηγόρασε το εν Γαλατά κατά την οδόν της Αρμενικής εκκλησίας υπ. αρ. 23 κτήμα της ευγενεστάτης Κυρίας Ελένης Γ. Ζαρίφη διά την ανέγερσιν της, ως ανωτέρω είρηται, νέας σχολής των αρρένων, εκήρυξε δ' ήδη διαγωνισμόν προς εκπόνησιν καταλλήλου σχεδίου κατά το συνταχθέν ειδικόν πρόγραμμα, όπερ καταρτίσθη επί τη βάσει του υπό της προειρημένης Ελλανοδίκου Επιτροπής συνταχθέντος και ούτινος εγκλείστως τήδε αποστέλλομεν υμίν αντίτυπον». Η Εφορεία τον καλεί πάλι να λάβει μέρος στην Ελλανόδικο Επιτροπή μαζί με τον Εξοχώτατο Ι.[ωάννη] Βέη Ιωαννίδη και τους Π.[άτροκλο] Καμπανάκη (Εικ. 7) και Λ.[έοντα] Καζανόβα.<sup>38</sup> Αυτά γράφονται την 3η Ιουλίου 1908, όμως σε έγγραφο της Διευθύνσεως Οικοδομών και Παιδείας του Συμβουλίου της Επικρατείας (Şura-yı Devlet/ İnşaat ve Eđitim İşleri Dairesi), στις 29.5.1910, αναφέρεται ότι το οικοπέδο στην οδό της Αρμενικής Εκκλησίας (Εικ. 8), το οποίο παραχωρήθηκε στην Ρωμαίικη Κοινότητα από την «γυνή» Ελένη Ζαρίφη (Eleni Zarifi Kadın tarafından Rum cemaatine terk edildiiğinden) για να κτισθεί ένα σχολείο σύμφωνα με την αίτηση του Ρωμαίικου Πατριαρχείου, εξετάσθηκε από το δικαστήριο επιθεώρησης των βακουφίων, όπου συνετάχθη υπόμνημα της Γενικής Διεύθυνσης Βακουφίων και απεστάλη στις 19.3.1910 μαζί με το επίσημο συνοδευτικό έγγραφο της γραμματείας κυβερνήσεως στο Συμβούλιο, και διαβάσθηκε στην εν λόγω Διεύθυνση.<sup>39</sup> Από την επίσημη διατύπωση συμπεραίνει κανείς ότι για λόγους φορολογικούς ίσως εμφανίσθηκε η παραχώρηση ως δωρεά οικοπέδου από την Ε. Ζαρίφη. Η ανέγερση του σχολείου έμελλε να αποπερατωθεί στις 2.6.1910 και η οικοδομική άδεια να εκδοθεί στις 8.6.1910, γεγονός σύνθητες στην πρακτική των δημοσίων υπηρεσιών την εποχή εκείνη.<sup>40</sup> Γνωρίζοντας ότι η Ελένη Ζαρίφη αποθνήσκει στις 6.5.1910 και το έγγραφο του Ρίζου προς τον Φωτιάδη χρονολογείται από τις 3.7.1908, δηλαδή προ διετίας, συμπεραίνουμε ότι η πράξη αγοραπωλησίας έγινε εν ζωή της μεγάλης ευεργέτιδας της Ρωμοσύνης. Έτσι, δεν αναφέρεται δωρεά οικοπέδου αλλά χορηγία 15.000 φράγκων στο ελληνικό σχολείο του Γαλατά στη διαθήκη της που κατά περίεργο τρόπο δημοσιεύεται πριν τον θάνατό της σε λεβαντική εφημερίδα της Πόλης, προοικονομώντας ότι είναι θανούσα.<sup>41</sup> Μένει να διαπιστωθεί για ποιο λόγο η αγγλόφωνη εφημερίδα *Levant Herald* (1856-1914) δημοσίευσε μια «ψευδή», τουλάχιστον ως προς την ημέρα τέλεσης του μοιραίου γεγονότος, είδηση. Στα Πρωθυπουργικά Αρχεία της Τουρκίας, εκτός από την οικοδομική άδεια, βρέθηκαν τα αντίγραφα των σχεδίων της Σχολής, σε δύο τεμάχια ηλιοτυπίας, υπό κλίμακα 1/200 για τις κατόψεις και 1/100 για την όψη και τομή (οι διαστάσεις των ηλιοτυπιών είναι άγνωστες στον γράφοντα καθότι τα έλαβε σε ηλεκτρονική μορφή). Στο πρώτο (Εικ. 9), οι

λεζάντες των σχεδίων του υπογείου (αναγράφονται οι λέξεις ΑΠΟΘΗΚΗ & ΚΑΤΑΣΤΗΜΑ), του ισογείου (αναγράφεται η λέξη ΙΣΟΓΕΙΟ), του τυπικού ορόφου (αναγράφεται 2 / 3 / 4 ΠΙΑΤΩΜΑ), της κύριας όψης (αναγράφεται η λέξη ΠΡΟΣΟΨΙΣ) και της τομής (αναγράφονται οι λέξεις ΤΟΜΗ ΚΑΤΑ ΜΗΚΟΣ) είναι στα ελληνικά και δεν είναι υπογεγραμμένα και χαρτοσημασμένα. Οι κατόψεις βρίσκονται στο κάτω μέρος του χαρτιού. Στο δεύτερο τεμάχιο (Εικ. 10) τοποθετούνται στο πάνω μέρος τέσσερις κατόψεις, αφού έχει προστεθεί, η κάτοψη του δευτέρου ορόφου με τη γαλαρία της μεγάλης αίθουσας. Ο υπομνηματισμός των σχεδίων είναι στα γαλλικά, οι κλίμακες είναι όμοιες, υπογράφεται από τον Επ. Ρίζο και είναι χαρτοσημασμένο. Και τα δύο έχουν σε αραβική γραφή τη μετάφραση του υπομνηματισμού στα τουρκικά, καθώς και τον τίτλο ΚΤΙΡΙΟΝ ΤΗΣ ΝΕΑΣ / ΣΧΟΛΗΣ ΑΡΡΕΝΩΝ / ΚΟΙΝΟΤΗΤΟΣ ΓΑΛΑΤΑ και ÉCOLE GRECQUE DE GARÇONS / À GALATA, αλλά ακόμη και αυτός δεν είναι όμοιος. Δυστυχώς, τα σχέδια δεν φέρουν όνομα αρχιτέκτονα αλλά από τον γραφικό χαρακτήρα των λεζαντών και των τίτλων των σχεδίων, συγκρινόμενα με τα δημοσιευμένα σχέδια του Μουσούρειου Παρθεναγωγείου Αρναούτκιοϊ (Ιούλιος-Αύγουστος 1911)<sup>42</sup> και του εν Κοτταίω Παρθεναγωγείου και Νηπιαγωγείου της Ελληνικής Ορθοδόξου Κοινότητος (Οκτώβριος 1911)<sup>43</sup> του αρχιτέκτονα Πάτροκλου Καμπανάκη,<sup>44</sup> δεν προκύπτει ότι είναι δικά του. Πιθανόν να εκπονήθηκαν από τον άλλο κατονομαζόμενο ως «σχεδιαστή/μελετητή» Σ.[ταύρο] Χρηστίδη, ο οποίος είναι γνωστό ότι ήταν ο αρχιτέκτονας της αναβάθμισης των χώρων του Πατριαρχείου επί Ιωακείμ Γ<sup>45</sup> ή από κάποιον τρίτο που εργαζόταν για λογαριασμό των δύο. Ο τελευταίος αρχιτέκτονας που αναφέρεται στην αλληλογραφία του Φωτιάδη είναι ο κατασκευαστής/εργολάβος της οικοδομής Μάρκος Γ. Λάγκας, γνωστός πρωταγωνιστής στα οικοδομικά πράγματα της Πόλης στην αρχή του 20ού αιώνα και συνεργάτης σε πολλές δουλειές με τον προαναφερόμενο. Ενδιαφέρον θα ήταν αν βρισκόταν η «Συγγραφή Υποχρεώσεων» («Κανονισμός» ονομάζεται στην αλληλογραφία του ΚΜΣ) και να γινόταν μια σύγκριση με την του Ζωγράφειου Λυκείου,<sup>46</sup> που κτίζεται 20 περίπου χρόνια πριν (1891). Στο μεταξύ έχει έρθει η τεχνολογία του μπετόν αρμέ στην Πόλη και πάρα πολλοί έλληνες αρχιτέκτονες και πολιτικοί μηχανικοί κάνουν χρήση του νέου υλικού στις κατασκευές που επιμελείται ο παρισινός οίκος F. Hennebique· μεταξύ αυτών συγκαταλέγεται και ο Μ. Γ. Λάγκας,<sup>47</sup> που συνεργάζεται με τον Τζούλιο Μογκέρι και τον Εντουάρντο ντε Νάρι στην κατασκευή του Αγίου Αντωνίου (1909) των καθολικών στο Πέρα, και μαζί με τους ίδιους στην κατασκευή του εργοστασίου τσιμέντων «Αρσλάν» (1911-2) της Ντάριτζας. Συνεργάζεται επίσης με τον Π. Περπινιάνι στον σχεδιασμό του Μεγάλου Χατζόπουλου (1912) στο Πέρα, και τέλος με τον Τσαλιάν σχεδιάζει και

κατασκευάζει μια πολυκατοικία στον Γαλατά (1913) δικής του ιδιοκτησίας. Δεν είναι διόλου απίθανο να σκεφτεί κανείς ότι ακριβώς την ίδια εποχή κτίζεται το σχολείο του Γαλατά και είναι πιθανόν να έχει φέροντα στοιχεία από οπλισμένο σκυρόδεμα, κάτι που πρέπει να διαπιστωθεί με συστηματική εξέταση και λήψη ακτινογραφιών. Καθηγητές πολιτικοί μηχανικοί του ΑΠΘ, που επισκέφθηκαν το κτήριο στις 30.5.2013, βεβαιώνουν, από μακροσκοπική εξέταση, ότι πρόκειται για μεικτή κατασκευή από λιθοδομή, τοιχοποιία και οπλισμένο σκυρόδεμα.<sup>48</sup>

Επειδή το κτήριο είναι κτισμένο σε ένα οικόπεδο με συνεχές σύστημα δόμησης, η όψη του καταλαμβάνει όλο το πλάτος του γηπέδου (Εικ. 11), όπου στο κέντρο τοποθετείται εν είδει κλασικού πρόναου η είσοδός του με δύο δωρικά υποστυλώματα, στις γωνίες της οποίας τοποθετούνται παραστάδες με κάθετες ραβδώσεις, προσομοιάζοντας αυτές των κίωνων. Οι κίονες αυτοί πριν από το 1958 είχαν το ύψος του υπερυψωμένου ισογείου, στο οποίο έφθανε κανείς με τέσσερα ή έξι σκαλοπάτια (δεν υπάρχει συμφωνία αριθμού μεταξύ κάτοψης και τομής). Μετά την υποβάθμιση της στάθμης της λεωφόρου στη σημερινή μορφή του κτηρίου, η εσοχή της εισόδου διατρέχει δύο ορόφους –ως προς το ύψος της– διαιρώντας τους ραβδωτούς κίονες στα δύο, δηλ. γίνονται τέσσερις, από μια «δοκό» που βρίσκεται κατά περίεργο τρόπο μόνο στην εσοχή. Η περασιά της δοκού αντιστοιχεί σε άνοιγμα παραθύρων του υπερυψωμένου ισογείου που στην παλαιά μορφή ήταν βιτρίνες καταστημάτων ένθεν και ένθεν της εισόδου. Τα «υποστυλώματα-κίονες», αρχικά, στους δύο ορόφους έχουν σχήμα κυλινδρικό και δεν μοιάζουν με τους «κλασικούς», όπου η βάση είναι η τομή ενός κύκλου με ακτίνα μεγαλύτερη από την τομή του κύκλου της κορυφής. Συνεχίζουν σε όλη την πρόσοψη ως στενότερες παραστάδες και στην κορυφή στέφονται από ένα αρκετά ψηλό αέτωμα περίπου 30 μοιρών, σε αντίθεση με το νεοκλασικό του Ζωγράφειου Λυκείου (Εικ. 12), όπου το κεντρικό πρόπυλο βρίσκεται μόνο στη στάθμη του ισογείου. Επειδή το στηθαίο του δώματος είναι τοποθετημένο σε εσοχή, το αέτωμα δεσπόζει απ' άκρου εις άκρον της εισόδου και δίνει μια βαρύτητα στο όλο σύνολο, τονίζοντας τη συμμετρία και θυμίζοντας ρωμαϊκό ή αναγεννησιακό κτήριο σε στυλ «παλάτζο» παρά «κλασικό αρχαιοελληνικό ναό». Μικρότερο αέτωμα ως τέκνο του μεγαλύτερου τοποθετείται στο κέντρο του δευτέρου ορόφου, καλύπτοντας μόνο τους δύο κίονες της εισόδου και όχι όλο το μήκος της εσοχής. Έτσι, το κτήριο σήμερα αποτελείται από: μια «βάση» μεγαλύτερου ύψους από τον «κορμό», με τρεις σειρές παραθύρων με μεγαλύτερο πλάτος αλλά μικρότερο ύψος από τα υπερκείμενα ανοίγματα, από έναν «κορμό» με δύο σειρές παραθύρων μικρότερων διαστάσεων και μια χαμηλή «στέψη» που αντιστοιχεί στην έκτη σειρά παραθύρων που είναι εμφανώς μικρότερα σε ύψος.

Αν και παλαιότερα οι αναλογίες του ήταν κατά τι «ζορισμένες», σήμερα η μορφολογία της κατασκευής έχει μια βαρύτητα που προσομοιάζει στον γερμανικό νεοκλασικισμό παρά στη ραφινάτη αναγεννησιακή ιταλική αρχιτεκτονική. Η μεγαλύτερη διάσταση κατά το μήκος των παραθύρων των τριών πρώτων σειρών του ισογείου ξενίζει σε σχέση με τους υπόλοιπους ορόφους, αλλά επειδή «ανάγκα θεοί πείθονται» κατασκευάστηκαν για λόγους εμπορικούς, για την εξυπηρέτηση δηλαδή των καταστημάτων.

Η κάτοψη τυπολογικά χαρακτηρίζεται από έναν κοινόχρηστο διάδρομο διπλού T, μοναδικό στην Πόλη (Εικ. 13), σε αντίθεση με την πλειονότητα των ελληνικών σχολείων που ανήκουν είτε στην τυπολογία του ευθύγραμμου διαδρόμου, όπως η Μεγάλη του Γένους Σχολή, το Ιωακείμειο Παρθεναγωγείο και το Ζωγράφειο Λύκειο, είτε ανήκουν στον τύπο με το απλό κωλ εισόδου, όπως οι αστικές σχολές του Αγίου Κωνσταντίνου, των Ταταούλων, της Χαλκηδόνας και του Αρναούτκιοι. Εξαιρεση αποτελούν τα σχολεία του τύπου αντεστραμμένου Π, όπως το Κεντρικό Παρθεναγωγείο, η Θεολογική Σχολή και το Νιχώρι, τα σχολεία του διπλού διαδρόμου, όπως το Ζάππειο Παρθεναγωγείο, καθώς και εκείνα του λατινικού L, με μοναδικό παράδειγμα και σε αυτόν τον τύπο τη Μαράσειο Αστική Σχολή.<sup>49</sup>

Η Σχολή του Γαλατά απαρτίζεται από δύο τετράπλευρους όγκους. Ο πρόσθιος έχει κάτοψη τραπεζίου με την πλάγια πλευρά να αποτελεί την κύρια «νεοκλασική» όψη ταυτίζεται με τη ρυμοτομική γραμμή θα λέγαμε και ο πίσω έχει κάτοψη ορθογωνίου παραλληλογράμμου σε επαφή με το τραπέζιο στη στενή του πλευρά, ούτως ώστε να αφήνει δεξιά και αριστερά από έναν ακάλυπτο χώρο ίσων διαστάσεων περίπου, για λόγους φωτισμού των πίσω τάξεων. Με αυτό το σχήμα υπάρχει ένας κεντρικός διάδρομος φαρδύτερος από τον πίσω, που είναι σχεδόν παράλληλος με τον δρόμο και στην βόρεια πλευρά του τοποθετείται το μεγαλοπρεπές κλιμακοστάσιο (Εικ. 14, σ. 106) με τρία σκέλη ανάβασης και με ένα φαρδύ ενδιάμεσο πλατύσκαλο. Από τη στάθμη της εισόδου υπάρχει μια εσωτερική κλίμακα για να φθάσει κανείς στον σημερινό πρώτο όροφο, όπου ακριβώς απέναντι είναι τοποθετημένη η μεγάλη πολυλειτουργική αίθουσα διαλέξεων και γυμναστηρίου (Εικ. 15), που καλύπτει όλη την κάτοψη του πίσω παραλληλογράμμου, με ύψος που φθάνει τους δύο ορόφους. Μια κομψή γαλαρία διατρέχει περιμετρικά τον δεύτερο όροφο, χαρίζοντας μια ανεπανάληπτη οπτική όλου του χώρου από πάνω. Το παλαιό υπόγειο, με την υποβάθμιση της στάθμης του δρόμου, μετατράπηκε σε ισόγειο. Συνολικά το κτήριο είναι ένα μεγαλοπρεπές οικοδόμημα που κοσμή την κοινοτική κτηριακή ιστορία της Πολιτικής Ρωμιοσύνης.

Συμπερασματικά, η ιστορία της ανέγερσης του Αρρεναγωγείου κρύβει πολλά μυστικά ακόμη, όπως π.χ. αν έγινε τελετή εγκαινίων και πότε, αν υπάρχουν σχετικές ειδήσεις

για την ανέγερση στον καθημερινό τύπο της Πόλης, αν σώζονται αρχεία με τα σχέδια των άλλων πέντε διαγωνιζομένων, αν υπάρχουν στοιχεία της κατασκευής (συγγραφή υποχρεώσεων, λογαριασμοί τιμολογίων κ.ά.), και τέλος αν υπάρχουν φωτογραφίες της αρχικής μορφής πριν την υπερύψωση της πρόσοψης λόγω του υποβιβασμού της στάθμης της λεωφόρου Κεμέραλι το 1958, που πραγματοποιήσε ο πολιτικός μηχανικός Σάββας Παναγιωτίδης, όπως μας πληροφόρησε η κυρία Κομοροσάνο από την έρευνα που έκανε στα αρχεία της Πολεοδομίας του Δήμου Ιστανμπούλ.

## ΣΗΜΕΙΩΣΕΙΣ

- 1 Ενδεικτικά βλ.: (α) İ. P. Haydaroğlu, *Osmanlı İmparatorluğu'nda yabancı okullar* (Τα σχολεία στην Οθωμανική Αυτοκρατορία), Kültür Bakanlığı Yayınları, Άγκυρα 1990, (β) M. H. Vaharözü, *Osmanlı'dan günümüze azınlık ve yabancı okulları* (Τα μειονοτικά και ξένα σχολεία από την οθωμανική εποχή στις μέρες μας), Άγκυρα 1990, (γ) Dilek Sarman, «19. yüzyılda İstanbul'da azınlık okulları mimarisi» (Η αρχιτεκτονική των μειονοτικών σχολείων της Κωνσταντινούπολης τον 19ο αιώνα), Röleve Kürsüsünde Yüksek Lisans Tezi [μεταπτυχιακή εργασία στην Έδρα Αποτυπώσεων], Yıldız Teknik Üniversitesi [Πολυτεχνείο του Γιλντίζ], 1998, (δ) Pınar Erkan, «Tanzimat'tan günümüze İstanbul / Kadıköy ve Üsküdar'daki yabancı okullar ve azınlık okulları» (Η Κωνσταντινούπολη από το Τανζιμάτ μέχρι τις μέρες μας / Τα ξένα και μειονοτικά σχολεία στο Καντίκοϊ και στο Σκούταρι), Fen Bilimleri Enstitüsü'nde Yüksek Lisans Tezi [μεταπτυχιακή εργασία στο Ινστιτούτο Θετικών Επιστημών], İstanbul Teknik Üniversitesi [Πολυτεχνείο της Κωνσταντινούπολης], 2001, και (ε) Süleyman Büyükkaracı, *Türkiye'de Rum okulları* (Τα ελληνικά σχολεία στην Τουρκία), Yelken, Ικόνιο 2003.
- 2 Τιμόθεος Σοφιανός, *Ιστορία του εν Γαλατά Ιερού Ναού του Αγίου Νικολάου. Η ιστορική εξέταση του εν Γαλατά Ελληνισμού κατά τον Μεσαίωνα και κυρίως από της Αλώσεως άχρι σήμερα (820-1453 και 1453-1919 μ.Χ.)*, εν Αθήναις 1919 [εφεξής θα αναφέρεται ως Σοφιανός]. Στο τέλος του κειμένου αναγράφεται «Έγγραφο της 1η Νοεμβρίου 1921»: επίσης, στη σ. 73, στο εσώφυλλο που χωρίζει το βιβλίο στα δύο, υπάρχει ο ενδότητος «Ιστορικών παράρτημα. Τα από της Ελληνικής Επανάστασης ιστορικά γεγονότα του εν Γαλατά Ελληνισμού δηλ. από του 1821 άχρι των ημερών μας 1921», οπότε η χρονολογία στο εξώφυλλο είναι [εσκεμμένα:] λανθασμένη.
- 3 *Αυτ.*, σ. 103: «Το εμπόριον της Πόλεως κατά μέγα μέρος ευρίσκειται εις χείρας των Ελλήνων, αλλ' εντός ολίγων ετών, αφεύκτως θα εκτοπισθώμεν, εάν εξακολουθήσωμεν φυτοζωούντες, μη αποκτώντες αυτοτελείς και τελείας σχολάς και δη εμπορικίν, βιοτεχνικήν ή επαγγελματικήν, ων απολύτως χρήζει ο Γαλατάς, ως έδρα ανέκαθεν και εξ αρχαιότατων χρόνων του εμπορίου» και συνεχίζει: «Το εμπόριον μετ' ολίγα έτη ασφαλώς θα περιέλθη εις χείρας των Ευρωπαίων, εκτοπιζομένων των ημετέρων, διά την έλλειψην προσόντων και σοβαράς εμπορικής μαθήσεως, ως και ξένων γλωσσών». Η πρόβλεψή του δεν επαληθεύθηκε λόγω των πολιτικών γεγονότων.
- 4 Βλ. «Πρόλογος», στο Σοφιανός, σ. 6. Παλαιότερα, από το 1867, οι χίοι προύχοντες και επίτροποι του Αγίου Ιωάννη αρνούταν να συνεισφέρουν τα δέοντα χρηματικά ποσά για τη συντήρηση του σχολείου και μόλις κατά την πρώτη πατριαρχία του Ιωακείμ του Γ' (1878-1884) δέχθηκαν να πληρώνουν 300 γρόσια μηνιαίως, όταν ο Άγιος Νικόλαος πλήρωνε 2.000 γρ., όπως και η Καφατιανή (2.000 γρ.), παρόλο που είχε προσαρτηθεί στη Μεγάλη του Γένους Σχολή (σ. 89). Το ανώτατο όργανο διοίκησης του ελληνορθόδοξου πληθυσμού της αυτοκρατορίας, το Διαρκές Μεικτό Συμβούλιο, παρόλο που είχε επικυρώσει τον κοινοτικό «Ενωτικό Κανονισμό» το 1918 χάρη στην επιρροή των «σημαιοφόρων Χίων επιρροών», αρνήθηκε την προσαρτηση του ναού στην δικαιούχο κοινότητα (σ. 80-83). Ίσως αυτή η διαμάχη στην κοινότητα έγινε αιτία της τελικής προσαρτησης των ναών του Γαλατά στους οπαδούς του Παπά Ευθύμ, αμέσως μετά τη Μικρασιατική Καταστροφή, της Καφατιανής το 1924, του Σωτήρος Χριστού το 1926 και στη συνέχεια των άλλων δύο το 1965.
- 5 Βλ. (α) Β. Δ. Καλλίφρων, *Εκπαιδευτικά και Εκκλησιαστικά*, Κωνσταντινούπολις 1867: «Η του εμπορικοτάτου και πολυανθρωποτάτου Γαλατά σχολή μόλις διατηρείται, μ' όλον ότι είναι συγκεντρώνεται επί το αυτό 4 ενορίαί. Ασυμφωνίαν, ιδιοτροπίαν, αμέλειαν και παν ότι δύναται τις να φαντασθή, ευρίσκει εν ταις συνοικίαις ταύταις. Την μεν των εκκλησιών (του αγίου Νικολάου) διατηρεί και εφορεύει η συντεχνία των καπήλων, και περί σχολείων δεν φροντίζει διόλου· την δε (του αγίου Ιωάννου) διατηρούσιν οι φιλογενείς Χίοι, οίτινες πραγματικώς συντελοούσιν εις πολλάς του Έθνους ανάγκας. Αδιαφορούσιν όμως διά την σχολήν της συνοικίας ταύτης, βλέποντες περιαλγείς την εμφωλεύσασαν μεταξύ των κατοίκων διχόνοιαν, υφ' ης ουδέποτε θέλει προοδεύσει αυτή. Άλλη δε των εκκλησιών (η του Χριστού) υπάρχει κατάχρεως, διά την καταβροχθισθείσαν ποτέ υπέρογκον χρηματικήν ποσότητα υπό τινος των συνήθων ενταύθα επιστατών (καψιμάλιδων). Ούτω δε ανέκαθεν ο Γαλατάς είναι ημαυρωμένος διά την ασύγγνωστον όπου ου δει ολιγωρίαν. Και τέλος πάντων, η ολιγωρία αυτή δεν είναι πρωταίτιος της θρησκευτικής διαφθοράς πολλών ορθόδοξων τέκνων, φοιτώντων εις τα ξένα σχολεία. Είθε αι ολίγαι αύται λέξεις προξενήωσι μικράν τινα εντύπωσιν, εξυπνήσωσιν οπωσούν εκ του πολυχρόνιου λήθαργου, εις ον υπέπεσον, δυστυχώς, οι τας συνοικίας ταύτας διέποντες, επί βλάβη του Έθνους και καταστροφή της επικωρίου νεολαίας», σ. 48-49. Η παραπομπή αυτή έχει μεταφρασθεί στα τουρκικά από τον Ορχάν Τουρκέρ, αλλοιωμένη ως προς τις δύο τελευταίες προτάσεις, στο (β) Orhan Türker, *Galata'dan Karaköy'e. Bir liman hikayesi*, Sel Yayıncılık, Ιστανμπούλ 2000, σ. 65, και στη μετάφραση του ίδιου βιβλίου με τίτλο *Γαλατάς. Η ιστορία του λιμανιού της Κωνσταντινούπολης*, μτφρ. Έλλη Χαριτωνίδου-Κόβη / Κατερίνα Πρόκου-Τουρκέρ, Εκδόσεις Τσουκάτου, Αθήνα 2007, σ. 86.
- 6 Στην Πόλη, το 1867, υπήρχαν 7 πρωτοβάθμια σχολεία (των: Εισοδίων της Παναγίας Σταυροδρομίου, Ταταούλων, Αγίας Κυριακής Κοντοσκαλίου, Αγίου Κωνσταντίνου Υψωμαθείων, Χρυσουπόλεως, Διπλοκιονίου και Μεγάλου Ρεύματος), 20 δευτεροβάθμια και 40 αλληλοδιδασκτικά σχολεία· Καλλίφρων, *ό.π.*, σ. 43-45.
- 7 Σοφιανός, σ. 87.
- 8 Οι ναοί πριν την πυρκαγιά ήταν 9: της Ελεούσης, του Χριστού των Μπιστανιάν, της Παναγίας Καφατιανής, του Ιωάννου του Καμένου, του Αγίου Νικολάου, του Χριστού του Κρεμαστού, του Αγίου Δημητρίου, του Αγίου Γεωργίου και της Χρυσοπηγής· Σοφιανός, σ. 61. Ο Μανουήλ Ι. Γεδεών στο *Ιστορία των του Χριστού πενήτων, 1453-1913*, τόμ. Α', σ. 52-53, γράφει: «Η δε των εν Γαλατά ναών ιστορία δεικνύει ότι μη δυνάμενοι ν' ανεγείρωμεν αυτούς εν τέλει της 12' εκατονταετηρίδος καυθέντας, αφήκαμεν εν ερείπιοις: την Ελεούσαν, την Καστελιώτισσαν, την Χρυσοπηγήν, τον Άγιον Δημήτριον, τον Άγιο Γεώργιον, καυθέντας και τω 1660 και τω 1696». Η Μάχη Παΐζη-Αποστολοπούλου στο άρθρο της «Βαρνάβας ο Κύπριος και η πυρκαγιά του 1696 στην Κωνσταντινούπολη», το οποίο αρχικά δημοσιεύθηκε στο περιοδικό *Ο Ερανιστής* 23 (2001), σ.

- 19-34, και αργότερα στο *Έλληνες λόγιοι του 18ου αιώνα: αφανείς, άσημοι και διάσημοι σε διασταυρούμενες τροχιές*, ΕΙΕ/ΚΝΕ, Αθήνα 2007, γράφει ότι σε ένα σημείωμα του Πατριάρχου Διονυσίου Δ΄, το οποίο βρίσκεται αντιγραμμένο στο χειρόγραφο του σιχουρ-γίματος «ριμάδα του Γαλατά» του Βαρνάβα αναφέρονται ως καμμένες εκκλησίες η Καφτιανή, ο Άγιος Ιωάννης, ο Άγιος Δημήτριος, ο Άγιος Νικόλαος, ο Χριστός των Μποστανιάν και ο Χριστός ο Κρεμαστός. Ο λόγος που δεν αναφέρεται η Χρυσοπηγή είναι προφανώς διότι είχε καταστραφεί νωρίτερα και το οικόπεδό της είχαν σφετερισθεί οι Αρμένιοι κτίζοντας τον Άγιο Γρηγόριο τον Φωτιστό (Surp Krikor Lusavoric) απέναντι από το ελληνικό σχολείο του Γαλατά: βλ. Σοφιανός, σ. 62-63.
- 9 Σοφιανός, σ. 86.
- 10 *Αυτ.*, σ. 87.
- 11 Αρχείο Περικλή Φωτιάδη στο Κέντρο Μικρασιατικών Σπουδών (ΚΜΣ), αρ. εγγρ. 19Α25, 3.10.1919. Κατασκευαστής των επισκευών ήταν ο αρχιτέκτονας Μάρκος Γ. Λάγκας ή Λάγγας, και ο Φωτιάδης ήταν επιβλέπων από την πλευρά της Κοινότητας: *αυτ.*, αρ. εγγρ. 19Α26, 13.12.1919.
- 12 Σάββας Τσιλένης, «Εργα και ημέρες ενός κωνσταντινουπολίτη κάλφα του Περικλή Δημητρίου Φωτιάδη», *Η καθημερινή ζωή στην Κωνσταντινούπολη στο τέλος του 19ου και στις αρχές του 20ού αιώνα*, Σύνδεσμος των εν Αθήναις Μεγαλοσχολίων, Αθήνα 1999, σ. 189-244.
- 13 Σοφιανός, σ. 88. Η Έφη Κάννερ, στο *Φτώχεια και φιλανθρωπία στην Ορθόδοξη κοινότητα της Κωνσταντινούπολης, 1753-1912*, Κατάρτι, Αθήνα 2004, στο Παράρτημα Α΄ δημοσιεύει πίνακα με τίτλο «Πίνακες στατιστικοί των εν Κωνσταντινούπολει και κατά τα πρόστατα σχολείων των Ορθοδόξων καταρισμένων φροντίδι και επιστασία της Κεντρικής Εκκλησιαστικής Επιτροπής το έτος 1870» [δίχως πηγή], όπου ο Γαλατάς (ενορία Παναγίας, Αγίου Νικολάου, Χριστού Σωτήρος) έχει σύνολο 146 μαθητές στο αλληλοδιδασκτήριο του. Ο αριθμός αυτός προσομοιάζει με του Σοφιανού, αλλά δεν γίνεται καμία αναφορά ως προς τους μαθητές του λεγόμενου «ελληνικού σχολείου», δηλ. για τις γυμνασιακού επιπέδου τάξεις και είναι πολύ χαμηλότερος σε σχέση με άλλες κοινότητες, σ. 419-420.
- 14 Το ανώνυμο αυτό σύγγραμμα που εκδόθηκε το 1868 στην Κωνσταντινούπολη από τον οίκο Ι. Λ. Βρετού φυλάσσεται στη βιβλιοθήκη του π. Μελετίου Σακκουλίδη: ευχαριστώ τους Γ. Παΐσιο και Ε. Αχλάδη για την υπόδειξή τους.
- 15 Σοφιανός, σ. 88. Δεν υπάρχει συμφωνία για την ημερομηνία των εγκαινίων μεταξύ του Σοφιανού και του ανώνυμου συγγραφέα, ο οποίος παραθέτει τον λόγο που εξεφώνησε την 26η Νοεμβρίου [δίχως αναγραφή έτους: συμπεραίνουμε από το περιεχόμενο ότι πρόκειται για το 1867] ο Μητροπολίτης Χίου Γρηγόριος (αργότερα Ηρακλείας): βλ. Ανώνυμος, *Τα εγκαίνια της εν Γαλατά Ελληνικής Σχολής...*, ό.π., σ. 15-19. Στο «Μήνυμα της Αυτού Θειοστάτης Παναγιότητος» του Πατριάρχη Βαρθολομαίου που δημοσιεύεται στο *Ημερολόγιο του Οικουμενικού Πατριαρχείου έτους 2006* (έκδοση του Οικουμενικού Πατριαρχείου που «αφιερούται τη Κοινοτική Σχολή Γαλατά επί τη συμπλήρωσει κατά το παρελθόν έτος 2005 εκατονταετίας από της ιδρύσεως και ενάρξεως της λειτουργίας αυτής») αναφέρεται ότι «την λ΄ Ιανουαρίου 1868 ενεκαίνιασθη το ιδιόκτητον κτίριον της Μικτής Σχολής της», σ. 12. Η διαφορά του παλαιού (ιοουλιανό) με το νέο ημερολόγιο (γρηγοριανό) των 13 ημερών δεν δικαιολογεί την ταύτιση των ημερομηνιών.
- 16 Ανώνυμος, *Τα εγκαίνια της εν Γαλατά Ελληνικής Σχολής...*, ό.π., υποσ. 14, «Σιγγίλιον της Σχολής. +Σωφρόνιος ελέω Θεού Αρχιεπίσκοπος Κωνσταντινουπόλεως Νέας Ρώμης και Οικουμενικός Πατριάρχης», σ. 9-14.
- 17 Στο Ανώνυμος, *Τα εγκαίνια της εν Γαλατά Ελληνικής Σχολής...*, ό.π., x.c., δημοσιεύονται επίσης τρεις ισολογισμοί: στον α΄ («Ισολογισμός εξαγωγής των λ/μών της ελλ. Σχολής της Κοινότητος Γαλατά από α΄ [I] Σεπτεμβρίου 1866 μέχρι 31 Αυγούστου 1867») ως «παθητικών» (έξοδα) αναγράφεται κονδύλι για τον αρχιτέκτονα Ιάκωβο Μπαξεβάνογλου. Οθ. 529, 86 ή γρ. 58.330, και στον γ΄ (Ιδιοκτησία της ελληνικής Σχολής της Κοινότητος Γαλατά) ως «δούναϊ» καταγράφονται: «(I) Αξίαν αγοράς οικοπέδου, παρά Ιακώβου Μπαξεβάνογλου ως το από 29 Ιανουαρίου συμφωνητικόν μας π.ε. [παρελθόντος έτους] λπρ. Οθ. 470, γρ. 51.700, (II) Αξίαν οικοπέδου, αγορασθέντος παρά Αντωνίου Ιγγλέση μέσον Κυρ. Κ. Κανάκη την 7 απριλίου π.ε. λπρ. Οθ. 200, γρ. 22.000, (III) Έξοδα οικοδομής, ως το από 14 Φεβρουαρίου π.ε. συμφωνητικόν μας μετά του αρχιτέκτονος Ιακώβου Μπαξεβάνογλου λπρ. Οθ. 600, γρ. 65.100, (IV) Έξοδα διά την προσάρτησιν του δευτέρου οικοπέδου ως η από 2 Μαΐου προσθήκη εν τω συμφωνητικώ λπρ. Οθ. 260, γρ. 28.575, (V) Έξοδα δι' αποζημίωσιν διακοπής εργασίας επί ένα μήνα, μετατροπής των θεμελίων και ολοκλήρου του σχεδίου της Σχολής προς ένωσιν των δύο οικοπέδων ως η προσθήκη εις το συμφωνητικόν 2 Μαΐου π.ε. λπρ. Οθ. 60, γρ. 6.600, (VI) Έξοδα διά την προσθήκην δύο αποπάτων εις την δευτέραν οροφήν λπρ. Οθ. 8, γρ. 880 και (VII) Έξοδα διά μεταλλαγην στρωσίματος της αυλής του εκ μαρμάρου συμφωνηθέντος, εκ πετρών Τεργέστης, διά τους οχετούς των αποπάτων εις το Δημαρχείον, και διά την Διδασκαλοκαθέδραν λπρ. Οθ. 9, γρ. 990. Σύνολον λπρ. 1.607, γρ. 175.845. 30 Ιανουαρίου 1868».
- 18 Σάββας Τσιλένης, «Οι Ρωμιοί "αρχιτέκτονες" καλφάδες της Πόλης, 1869-1945», *Σύγχρονα Θέματα* 74-75 (2000), σ. 166-179, και του ίδιου, «Οι Έλληνες αρχιτέκτονες της Κωνσταντινούπολης το πρώτο μισό του 20ού αιώνα», Πρακτικά εκλαϊκευμένων ομιλιών με θέμα *Τα επαγγέλματα των Ρωμιών της Πόλης*, Σύνδεσμος των εν Αθήναις Μεγαλοσχολίων, Αθήνα 2001, σ. 64-129.
- 19 Ό.π., υποσ. 5 (β). Ο Τουρκέρ, στο *Γαλατάς...*, σ. 86, δεν αναφέρει την πηγή των στοιχείων του.
- 20 Αναφέρεται από την Κάννερ, *Φτώχεια και φιλανθρωπία, ό.π.*, υποσ. 13, σ. 211.
- 21 Σοφιανός, σ. 90.
- 22 Σοφιανός, σ. 89. Ο Πέτρος Σκυλίτσης ίσως να είχε συγγένεια με τον καταγόμενο από τη Χίο Πέτρο Σκυλίτση ή Σκυλίτση Ομηρίδη (1784, Σμύρνη 1872, Πειραιάς) που ήταν από τους πρωτεργάτες της Ελληνικής Επανάστασης και Δήμαρχος Πειραιά για δεκατέσσερα χρόνια. Ο παππούς του ονομαζόταν Πέτρος Δημητρίου Σκυλίτσης, γιατρός και ιδρυτής του νοσοκομείου στην Χίο, είχε πέντε γιους, ο νεώτερος Κωνσταντίνος ήταν πατέρας του Ομηρίδη [επίθετο από την πλευρά της μητέρας του]. Βλ. Γιάννης Κόκκωνας, *Ο πολίτης Πέτρος Σκυλίτσης Ομηρίδης, 1784-1872. Μελέτη της συμμετοχής ενός ελάσσονος σε γεγονότα μείζονος σημασίας*, Εταιρεία Μελέτης Νέου Ελληνισμού, Αθήνα 2003, σ. 36-37. Σκυλίτσης Στεφάνοβικ είναι και το επώνυμο των εθνικών ευεργετών Ζαννή και Παύλου.
- 23 Σοφιανός, σ. 89. Ο Γαλατάς την τελευταία δεκαετία είχε φθάσει τους 50.000 κατοίκους κατά την εκτίμηση του Σοφιανού, σ. 90. Όμως ο Γαλατάς μαζί με το Πέρα είχε πληθυσμό 81.552 κατοίκους στην απογραφή του 1881-1882 και οι Ρωμιοί οθωμανοί υπήκοοι ήταν 12.178, σύμφωνα με τα στοιχεία που δημοσιεύει ο Κ. Καρπάτ (2003), πίνακας III.3. «İstanbul ve ilçelerinin nüfusu, 1882 (Ο πληθυσμός της Κωνσταντινούπολης και των επαρχιών της)». Βλ. Kemal Karpat, «İstanbul'un nüfusu, toplumsal ve ekonomik dönüşümü; Osmanlı mikrokozmosu (Ο πληθυσμός, ο κοινωνικός

- και οικονομικός μετασχηματισμός της Κωνσταντινούπολης, ο οθωμανικός μικρόκοσμος,» στο του ίδιου, *Osmanlı nüfusu (1830-1914), demografik ve sosyal özellikleri (Ο οθωμανικός πληθυσμός (1830-1914), δημογραφικές και κοινωνικές ιδιότητες)*, Tarih Vakfı Yurt Yayınları, Ιστανμπούλ 2003, σ. 239-242. Η αύξηση του αριθμού των μαθητών δεν συνδέεται πάντα άμεσα με την αύξηση του τοπικού πληθυσμού, είναι γνωστό ότι μετακινούνται οι μαθητές και από άλλες περιοχές κατοικίας.
- 24 Ο Επαμεινώνδας Ρίζος ήταν πλούσιος αλευρέμπορος με ελληνική υπηκοότητα σύμφωνα με τη λεζάντα που συνοδεύει την ολόσωμη ελαιογραφία του ζωγράφου Κ.[ωνσταντίνου:] Ασπιώτη (1910) στο βιβλίο του Ακύλα Μήλλα, το *Πέρα: το σταυροδρόμι της Ρωμιοσύνης*, Μίλητος, Αθήνα [2002], σ. 316. Από αβλεψία το όνομά του αποδίδεται ως «Στέφανος», ενώ στο *Η Πρίγκηπος*, επίσης του Ακύλα Μήλλα (Έκδοση Συλλόγου Ιστορικής και Λαογραφικής Έρευνας «Η Μνημοσύνη», Αθήνα 1988), αναφέρει σωστά το όνομά του, περιγράφοντας τα σπίτια που βρίσκονται στον δρόμο προς τη Μονή του Χριστού, «το θέρετρο του Επ. Ρίζου με τον πύργο του», το οποίο εκτιμά ότι κτίστηκε το 1905, σ. 361. Από εκεί, σύμφωνα με την αφήγηση του ίδιου, μετέφερε την ελαιογραφία και την ανήρτησε στην αίθουσα διαλέξεων του Πνευματικού Κέντρου Κωνσταντινουπολιτών, όταν το σπίτι εγκαταλείφθηκε ελλείψει ενδιαφερομένων. Ένα μικρότερο σε διαστάσεις αντίγραφο του πορτρέτου του Ρίζου στόλιζε τη Σχολή του Γαλατά ως μεγάλου ευεργέτου της, δεξιά από την είσοδο, μέχρι τα Σεπτεμβριανά, σύμφωνα με μαρτυρία του Αθανασίου Βουρδουριδη στον γράφοντα. Μια μαυρόασπρη φωτογραφία με την κορνίζα του πίνακα είχε την καλωσύνη να μας δείξει η πρώτη διευθύντρια της Σχολής τα κρίσιμα χρόνια 1955-1967, Φωφώ Χιλιαροπούλου. Ο Ρίζος το έτος 1906 γίνεται τακτικό μέλος του Ελληνικού Φιλολογικού Συλλόγου Κωνσταντινουπόλεως και ως ιδιότητα στο περιοδικό του Συλλόγου αναγράφεται «Διευθυντής της Εταιρείας Μπάλια-Καραϊδίν»· βλ. Γιώργος Γιαννακόπουλος, «Ο Ε.Φ.Σ.Κ. (1861-1922): Η ελληνική παιδεία και επιστήμη ως εθνική πολιτική στην Οθωμανική Αυτοκρατορία», αδημοσίευτη διδακτορική διατριβή, τόμ. ΙΙ: «Το περιοδικό του Φιλολογικού Συλλόγου ως πρωτογενής βιβλιογραφική πηγή», ΕΚΠΑ, Τμήμα Πολιτικής Επιστήμης και Δημόσιας Διοίκησης, 1998, σ. 79. Η Έφη Κάννερ (ό.π., υποσ. 13) δημοσιεύει όλα τα ονόματα των μελών στις εφορείες των Εθνικών Φιλανθρωπικών Καταστημάτων (Ε.Φ.Κ.) και έτσι διασταυρώνουμε το όνομά του σε δύο περιόδους, το 1910 και το 1912· εκεί, επίσης, αναφέρεται ως «διευθυντής Εταιρείας Μπάλια-Καραϊδίν». Τα μεταλλεία της Μπάλιας είναι γνωστό ότι τα εκμεταλλεύονταν η (Ελληνική) Εταιρεία των Μεταλλουργείων Λαυρίου, μετά από σύσταση συνεταιρισμού με κεφαλαίουχους της Πόλης, στους οποίους κυρίαρχη θέση είχαν οι Υίοι Αμβροσίου Μαυρογορδάτου· βλ. Φαίδωνα Γ. Παπαθεοδώρου, «Μπάλια, ένας πανάρχαιος μεταλλουργικός οικισμός στη ΒΔ Μικρασία και η απαρχή της αναβίωσής του κατά τον 19ο αιώνα», στο *Δελτίο Εταιρείας της καθ' ημάς Ανατολής*, τόμ. Β', Αθήνα 2006, σ. 187-8. Τέλος, απαντούμε το όνομά του στο περιοδικό του Οικουμενικού Πατριαρχείου *Εκκλησιαστική Αλήθεια*, όταν εκλέγεται μέλος της εφορείας των Ε.Φ.Κ.: *Εκκλησιαστική Αλήθεια* 34/12 (27.3.1910), σ. 92. Τώρα το πώς ένας αλευρέμπορος γίνεται διευθυντής μεταλλείων μένει να διερευνηθεί στο μέλλον.
- 25 Μάλλον πρόκειται για τον μέγα ευεργέτη των Ε.Φ.Κ. Θεόδωρο Αμβροσίου Μαυρογορδάτο (1842-1910) με καταγωγή από τη Χίο, επιχειρηματία, ο οποίος ενεπλάκη στην κατασκευή σιδηροδρομικού δικτύου στη Θεσσαλία και στα μεταλλεία της Μπάλιας στη Δυτική Μικρά Ασία. Ήταν ιδρυτής και χορηγός της Μαυρογορδατείου Βιβλιοθήκης στην Πόλη, η οποία εξέδιδε και βυζαντινούς κώδικες. Βλ. νεκρολογία στο περιοδικό του Οικουμενικού Πατριαρχείου *Εκκλησιαστική Αλήθεια* 34/48 (11.12.1910), σ. 385. Όχι μόνο ο Θεόδωρος Μαυρογορδάτος, αλλά πριν από αυτόν ο πατέρας του Αμβρόσιος, η μητέρα του Λωξάνδρα αλλά και τα αδέρφια του Παντολέων και Στέφανος, καθώς και τα παιδιά τους Μαρία, Αμβρόσιος, Νικόλαος και Ζένη προσέφεραν στην ανέγερση πολλών κτηρίων του Νοσοκομείου Μπαλουκλή, των οποίων αρχιτέκτονας ήταν ο Π. Φωτιάδης· βλ. Φωκίων Σιδηρόπουλος, *Τα Εθνικά Φιλανθρωπικά Καταστήματα στην Κωνσταντινούπολη. Νοσοκομείο Βαλουκλή, Ίδρυμα Μείζονος Ελληνισμού*, Αθήνα 1999. Προφανώς η οικογένεια ήθελε έναν δικό της άνθρωπο στη διαχείριση του ευαγούς αυτού ιδρύματος και αυτός δεν ήταν άλλος από τον Επ. Ρίζο.
- 26 Σοφινός, σ. 91.
- 27 Πατριάρχου Βαρθολομαίου, «Μήνυμα της Αυτού Θειοτάτης Παναγιότητος», 25.11.2005, στο *Ημερολόγιο του Οικουμενικού Πατριαρχείου έτους 2006*, σ. 11.
- 28 Άλκης Καρατζίκος, «Γαλατάς, έκκληση για επικοινωνία», εφ. *Ανατολή*, αρ. φ. 25 (30.9.2005), σ. 22· του ίδιου, «Ψάχνουν τους συμμαθητές τους» [ίδιο κείμενο], εφ. *Ο Πολίτης*, αρ. φ. 462 (Οκτ. 2005), σ. 24. Επίσης, Ευτυχία Κουγιουμτζού (Σπαρτοπούλου), «Μια αξέχαστη Κυριακή με τους Γαλατιανούς στην Κωνσταντινούπολη», εφ. *Ο Πολίτης*, ό.π.
- 29 Ανώνυμο κείμενο, «Κοπή πίτας του Συνδέσμου Γαλατά», εφ. *Ο Πολίτης*, αρ. φ. 455 (Μάρτ. 2005), σ. 7.
- 30 Στις δυο από τις τρεις σφραγίδες της Εφορείας που δημοσιεύει ο Ακύλας Μήλλας, στο *Σφραγίδες Κωνσταντινουπόλεως. Ενορίες Αγιωτάτης Αρχιεπισκοπής. Ναοί, σχολές, σωματεία, συντεχνίες* (Σύλλογος Ιστορικής & Λαογραφικής Έρευνας «Η Μνημοσύνη», Αθήνα 1996), υπάρχει στο κέντρο το έτος 1876, οι δύο έχουν σχήμα ελλειψοειδές, η παλαιότερη του 1872, που βρίσκεται σε ένα προσκλητήριο της Εφορείας προς τους επιτρόπους αναγράφεται «ΕΦΟΡΙΑ ΤΗΣ ΕΝ ΓΑΛΑΤΑ \* ΕΛΛ. ΣΧΟΛΗΣ ΤΗΣ ΚΟΙΝΟΤΗΤΟΣ [στο κέντρο] \* ΤΩΝ ΤΕΣΣΑΡΩΝ ΕΚΚΛΗΣΙΩΝ», η δεύτερη «ΕΦΟΡΙΑ ΤΩΝ ΕΝ ΓΑΛΑΤΑ ΕΚΠΑΙΔΕΥΤΗΡΙΩΝ» και στο κέντρο «1876», σ. 314, και η τρίτη σε κυκλικό σχήμα «ΕΦΟΡΙΑ ΤΩΝ ΣΧΟΛΩΝ ΤΗΣ ΕΛΛ. ΟΡΘΟΔΟΞΟΥ ΚΟΙΝΟΤΗΤΟΣ ΓΑΛΑΤΑ», επίσης στο κέντρο τοποθετείται το 1876, σ. 315. Ενώ οι δύο κυκλικές σφραγίδες της «Διεύθυνσης του εν Γαλατά Σχολών των Αρρένων» έχουν χαραγμένα τα έτη 1876 και 1882, η της «Διεύθυνσης του εν Γαλατά Ελληνικού Παρθεναγωγείου» το έτος 1878, επίσης δημοσιεύονται άλλες δύο κυκλικές της «Διεύθυνσης της εν Γαλατά Εμπορικής Σχολής» με το έτος 1912 και τέλος του «Εμπορικού Γυμνασίου Γαλατά» με το έτος 1920 στην περίμετρο του κύκλου, ενώ στο κέντρο ήταν ζωγραφισμένος ο Κερδώς Ερμής, σ. 315. Δεν κατέστη δυνατόν να βρεθούν στοιχεία της εποχής για το βραχύβιο Εμπορικό Γυμνάσιο.
- 31 Μήλλας, *Η Πρίγκηπος*, ό.π., σ. 361.
- 32 Ανώνυμη νεκρολογία, «Ελένη Γεωργίου Ζαρίφη», *Εκκλησιαστική Αλήθεια* 34/19 (14.5.1910), σ. 146-147. Επίσης, στο ανώνυμο «Μνημόσυνο Γεωργίου και Ελένης Ζαρίφη», στη στήλη «Εκκλησιαστικά Χρονικά», διαβάζουμε: «εγνώσθη δ' ήδη ότι η αείμνηστος Ελένη κατέλιπε εις τα Ε.Φ.Κ. 200.000 φράγκα, εις το Παρθεναγωγείο της Ελληνικής εν Σταυροδρομίου Κοινότητας 125.000, εις το εν Πριγκήπω Εθνικόν Ορφανοτροφείον 100.000, εις τα σχολεία της επαρχίας Προύσης 90.000, εις τα σχολεία των Θεραπειών 60.000, εις τον αυτόθι ναόν της Αγίας Παρασκευής 25.000, εις τον Πατριαρχικόν Ναόν δια τας επισκευάς αυτού 500 τουρκικής λίρας, εις το Εθν. Ιωακείμιον παρθεναγωγείον 500 ωσαύτως, εις την Μεγάλη του Γένους Σχολή 500 και δι' ετέρους φιλανθρωπικούς σκοπούς ποσά τινά μικρότερα»· *Εκκλησιαστική Αλήθεια* 34/20 (20.5.1910), σ. 155.

- 33 Σοφιανός, σ. 93.
- 34 *Αυτ.*
- 35 Αρχείο Περικλή Φωτιάδη, ό.π., αρ. εγγρ. 19Α4, 29.8.1902.
- 36 *Αυτ.*, αρ. εγγρ. 19Α18, 10.7.1904.
- 37 *Αυτ.*, αρ. εγγρ. 19Α20, 3/16.8.1904.
- 38 *Αυτ.*, αρ. εγγρ. 19Α3, 3.7.1908.
- 39 Το έγγραφο με αριθμό IMG-2688 (BBA), το οποίο ανήκει στα Πρωθυπουργικά Αρχεία της Τουρκίας μας δόθηκε μεταγεγραμμένο σε λατινικό αλφάβητο μαζί με άλλα από την κυρία Μ. Κορμороσάνο, πρόεδρο της Κοινότητας Γαλατά, για να χρησιμοποιηθεί στην παρούσα εργασία. Οι άλλες πληροφορίες που προκύπτουν από αυτό είναι οι διαστάσεις του κτηρίου, το οποίο είχε μήκος 42 αρσίν (31,82 μ.), πλάτος 32 αρσίν (24,25 μ.) και ύψος 24 αρσίν (18,19 μ.), συνολικού εμβαδού 1.344 αρσίν τετραγωνικών (771,7 τετραγωνικών μέτρων), καθώς και ότι δεν υπήρχε κανένα πρόβλημα για να γίνει ένα σχολείο. Τελικά, από μεταγενέστερο έγγραφο προκύπτει ότι ο Πάτροκλος Καμπανάκης δεν έλαβε μέρος στην Ελλανόδικο Επιτροπή, αλλά ήταν ένας από τους σχεδιαστές του Αρρεναγωγείου.
- 40 Αρχείο Περικλή Φωτιάδη, ό.π. Η Εφορεία καλεί τον Φωτιάδη στις 31.5.1910 να παραλάβει τη Σχολή από τον κατασκευαστή Μ. Γ. Λάγκα (αρχιτέκτονα), την Τετάρτη 2.6.1910, και να συνεννοηθεί με τους αρχιτέκτονες Π. Καμπανάκη και Σ. Χρηστίδη για να έρθει την προηγούμενη στη νέα Σχολή να υπογράψουν από κοινού το Πρωτόκολλο Παραλαβής, το οποίο συνοδεύεται από τον Κανονισμό Υποχρεώσεων της εργολαβίας. Τρεις μέρες πριν, ο Μ. Γ. Λάγκας τον παρακαλεί να του στείλει την απόφασή του (μαζί με την υπογραφή του Καμπανάκη) για την οικονομική διαφορά που είχε με την Εφορεία σχετικά με την οικοδομή, ούτως ώστε να προβεί στην εκκαθάριση των εκκρεμών λογαριασμών του (Αρχείο Περικλή Φωτιάδη, ό.π., αρ. εγγρ. 72Α1, 28.5.1908). Επίσης, με το έγγραφο IMG-2687 (BBA), έχουμε την άδεια οικοδομής, η οποία συνοδεύεται από την απόφαση του Συμβουλίου της Επικρατείας.
- 41 *The Levant Herald and Eastern Express* (6.1.1906, σ. 8), τίτλος έκδοσης: «Η διαθήκη της κας Ελένης Ζαρίφη. Η θανούσα κληροδοτεί 2 εκατομμύρια λίρες για ίδρυση νοσοκομείου». Το κείμενο μεταφράστηκε στα ελληνικά από την καθ. Βίλμα Χαστάογλου, που είχε την ευγενή καλοσύνη να μας το γνωρίσει: «Την παρελθούσα Δευτέρα ανοίχθηκε στο Πρωτοδικείο Αθηνών η διαθήκη της κας Ζαρίφη, η οποία απεβίωσε πρόσφατα στο Παρίσι. Επί του συνολικού ποσού της περιουσίας της, η οποία ανέρχεται σε 3 εκατομ. φράγκα, η θανούσα αφήνει 2 εκατομ. για την ίδρυση νοσοκομείου στην Κωνσταντινούπολη, 20.000 φράγκα για τον Σύλλογο “Παρνασσός”, 2.000 φράγκα για την Φιλόπρωχο Ένωση και τα υπόλοιπα στους συγγενείς της. Σύμφωνα, όμως, με άλλες πληροφορίες οι διατάξεις της διαθήκης θα είχαν ως εξής: Εκτός του ποσού που προορίζεται για την ίδρυση νοσοκομείου στην Κωνσταντινούπολη, η θανούσα αφήνει: 15.000 φράγκα στην Φιλόπρωχο Ένωση Αθηνών, 20.000 φράγκα στο ελληνικό σχολείο της Πριγκίπου, 15.000 φράγκα στο ελληνικό σχολείο του Γαλατά, 20.000 φράγκα στον Σύλλογο “Παρνασσός” Αθηνών, 10.000 φράγκα σε ίδρυμα της Τήνου, 40.000 φράγκα σε φτωχούς της Αθήνας. Οι συγγενείς της θανούσας λαμβάνουν διάφορα ποσά, λιγότερο ή περισσότερο σημαντικά».
- 42 Βλ. Büyükkaracı, *Türkiye’de Rum okulları*, ό.π., υποσ. Ι (ε), σ. 870-877.
- 43 *Αυτ.*, σ. 975-977.
- 44 Για τη ζωή και το έργο του Π. Καμπανάκη βλ. Λίλα Θεοδωρίδου-Σωτηρίου / Σάββας Τσιλένης, «Το αρχιτεκτονικό όραμα του Πάτροκλου Καμπανάκη / Patroklos Kambanakis’in mimari vizyonu», στο Hasan Kuruayazıcı / Eva Şarлак (επιμ.), *Batılılaşan İstanbul’un Rum mimarları / Οι Ρωμιοί αρχιτέκτονες της Πόλης στην περίοδο του εκδυτικισμού* (τουρκοελληνικός κατάλογος που εκδόθηκε στο πλαίσιο της ομώνυμης έκθεσης), Ιστανμπούλ 2010, σ. 128-143. Το ίδιο κείμενο με αγγλικό τίτλο [«The Architectural Vision of Patroklos Kambanakis»] δημοσιεύθηκε στη δεύτερη έκδοση του αγγλοελληνικού καταλόγου: *Greek Architects of Istanbul in the Era of Westernization*, Αθήνα 2011, σ. 128-143.
- 45 Στον Σ. Χρηστίδη αναφέρεται ο Αριστείδης Πασαδαίος, *Ο Πατριαρχικός Οίκος του Οικουμενικού Θρόνου*, Παρουσία, τομ. Α΄, Αθήνα 1995, σ. 138. Το όνομα Σταύρος Χρηστίδης είναι καταγεγραμμένο στον οδηγό *Annuaire Oriental* μεταξύ των ετών 1904-1921 και εμφανίζεται ως μέλος του Ε.Φ.Σ.Κ. το έτος 1903. Το έργο του Σ. Χρηστίδη αναφέρεται και στον τύπο της εποχής, συγκεκριμένα στην εφ. *Ταχυδρόμος*, 30.10/12.11.1901, όπου δημοσιεύεται ένα άρθρο «περί των επισκευών των Πατριαρχείων», που το αναδημοσιεύει το περιοδικό *Εκκλησιαστική Αλήθεια* 25/44 (2.11.1901), σ. 437-439 και γράφει: «Ταύτα εγένοντο μέχρι τούδε μετά οικονομίας περί την δαπάνην όλως εκτάκτως, οφειλομένης εις την ζηλωτήν επιμέλειαν και φροντίδα του αρχιτέκτονος των Πατριαρχείων κ. Χρηστίδου, όστις μέρος μόνον διαθέσας εκ του συναχθέντος εράνου των χιλίων εκατόν πενήκοντα μέχρι τούδε λιρών, ηδυνήθη και τα ειρημένα έργα να εκτελέση και το σωτερικόν του πατριαρχικού ναού ν’ ανακαινίση, επισκευάσας τας βαφάς κ.λπ.».
- 46 Βλ. Σάββας Τσιλένης, «Η διαμόρφωση του χώρου στην Κωνσταντινούπολη. Ο ρόλος των ομογενών αρχιτεκτόνων στο δεύτερο μισό του 19ου αιώνα», αδημοσίευτη διδακτορική διατριβή, ΕΜΠ, Σχολή Αρχιτεκτόνων Μηχανικών, 2009, τόμ. Β΄ (Παράρτημα), σ. 275-296.
- 47 Τις πληροφορίες για τα έργα του Μ. Γ. Λάγκα από μπετόν αρμέ τις συνέλεξε η Βίλμα Χαστάογλου Μαρτινίδη, «Η έλευση του μπετόν αρμέ στην Πόλη και οι Έλληνες αρχιτέκτονες, μηχανικοί και εργολάβοι, 1902-1913», στο Hasan Kuruayazıcı / Eva Şarлак (επιμ.), *Batılılaşan İstanbul’un Rum mimarları / Οι Ρωμιοί αρχιτέκτονες της Πόλης στην περίοδο του εκδυτικισμού* (τουρκοελληνικός κατάλογος που εκδόθηκε στο πλαίσιο της ομώνυμης έκθεσης), Ιστανμπούλ 2010, σ. 144-157. Το ίδιο κείμενο με αγγλικό τίτλο [«The Advent of Reinforced Concrete Technology in Constantinople Constructions and the Activity of the Greek-Orthodox Architects, Engineers and Contractors, 1902-1913»] δημοσιεύθηκε στη δεύτερη έκδοση του αγγλοελληνικού καταλόγου: *Greek Architects of Istanbul in the Era of Westernization*, Αθήνα 2010 (σ. 144-157), 146-147.
- 48 Σύμφωνα με την προφορική πληροφορία της Βίλμας Χαστάογλου, που τους συνόδευε.
- 49 Για την τυπολογία των μειονοτικών σχολείων της Πόλης βλ. εδώ, σημ. Ι (γ).