

Η ΕΠΙΣΤΗΜΗ ΕΧΕΙ ΦΥΛΟ ΓΥΝΑΙΚΕΣ ΣΤΟΝ ΑΚΑΔΗΜΑΪΚΟ ΧΩΡΟ

της Λάουρας Μαράτου-Αλιμπράντη*

Εισαγωγή

Η διερεύνηση και αποτύπωση της συμμετοχής των γυναικών στον ακαδημαϊκό-επιστημονικό χώρο εντάσσεται στο ευρύτερο καθεστώς των *κοινωνικών διακρίσεων* που χαρακτηρίζει τις κοινωνίες και τις αγορές εργασίας των αναπτυσσόμενων χωρών.

Το υπάρχον σύστημα σχέσεων των φύλων, με το ιεραρχικό του χαρακτήρα κατατάσσει τις γυναίκες στη θέση του κατώτερου σε όλα τα κοινωνικά επίπεδα και κάνει φανερό ότι η «ισότητα» που συχνά προβλέπεται νομικά, εμποδίζεται δομικά.

Όπως γίνεται φανερό, η περιθωριοποίηση των γυναικών στα ανώτερα κλιμάκια, στα κέντρα λήψης αποφάσεων δεν αποτελεί την πηγή αλλά την απόρροια της κατώτερης θέσης που της επιφυλάσσεται.

Εξάλλου, ο εγγενής ανδροκρατικός χαρακτήρας της ιδιότητας του πολίτη καθώς και η παραδοσιακή διάκριση ιδιωτικού/δημόσιου χώρου, όπου οι γυναίκες τοποθετούνται αυθόρμητα στο πρώτο, οδηγούν στη μειωμένη παρουσία των γυναικών στις ανώτερες βαθμίδες και συντελούν στη διάκριση των θέσεων στην αγορά εργασίας σε ανδρικές και γυναικείες.

Η κατηγοριοποίηση του εργατικού δυναμικού με βάση το φύλο δεν είναι πρόσφατη. Η διαφορετική εξαρχής αντι-

μετώπιση των γυναικών έχει οδηγήσει στην εδραίωση του *ιεραρχικού κατά φύλα καταμερισμού της εργασίας*.

Οι γυναίκες εξαρχής συγκεντρώνονται σε ορισμένα επαγγέλματα και καταλαμβάνουν χαμηλές θέσεις στην επαγγελματική ιεραρχία, αμείβονται συνήθως λιγότερο από τους άνδρες συναδέλφους τους, ενώ εξαρχής δημιουργούνται *γυναικεία* επαγγέλματα που αντιστοιχούν στις «φυσικές» ικανότητες των γυναικών (Perrot, 1988, Παντελίδου-Μαλούτα, 2002).

Κάτω από την πίεση καινούργιων κοινωνικών, οικονομικών και πολιτικών δεδομένων και υπό το πρίσμα νέων νομοθετικών ρυθμίσεων, οι γυναίκες αποκτούν όλο και μεγαλύτερη μόρφωση και διεκδικούν ισότιμα μια θέση απασχόλησης στην αγορά εργασίας.

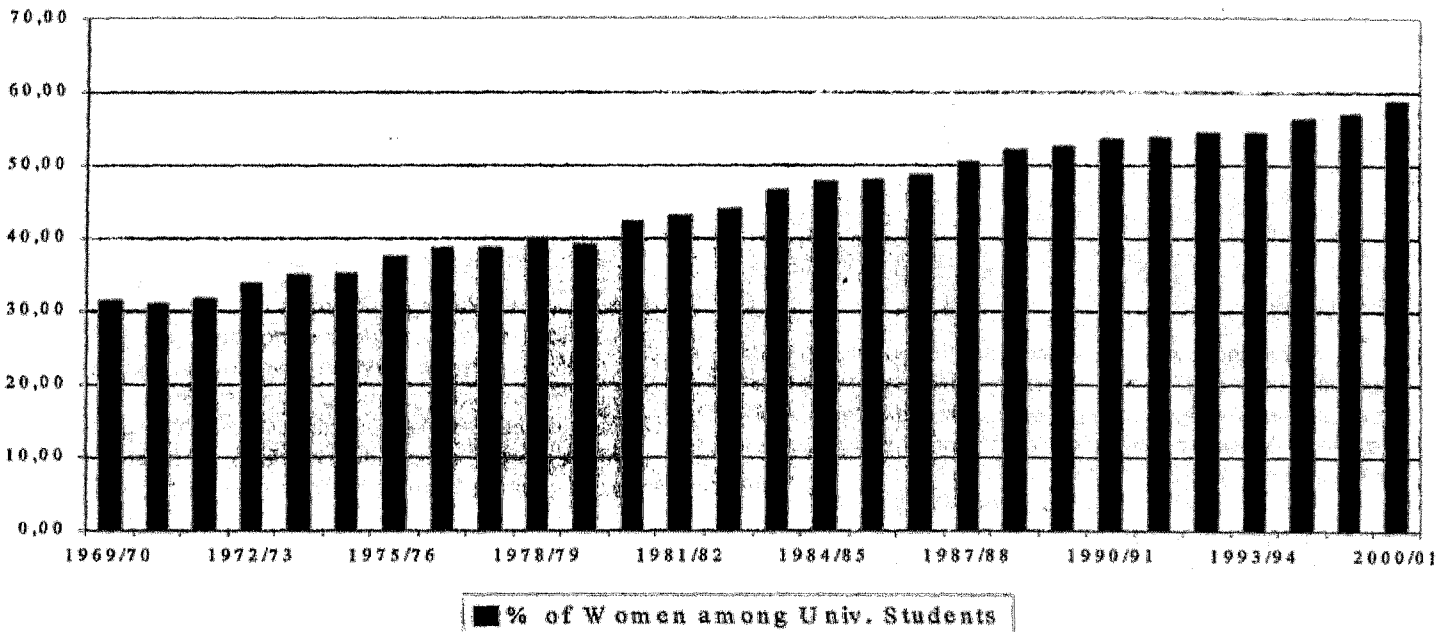
Από την άλλη πλευρά όμως η σημασία των συμβολικών αξιών που προσδιορίζουν το *αρσενικό* και το *θηλυκό* αποτελεί κι αυτή καθοριστικό παράγοντα για την κατανόηση του προβλήματος της γυναικείας απασχόλησης και των *γυναικείων επαγγελματών*, ενώ αναδεικνύει τον κατά φύλο παγιωμένο κοινωνικό διαχωρισμό.

Αναμφίβολα, με την άνοδο του επιπέδου εκπαίδευσης των γυναικών παρατηρείται κάποια σχετική βελτίωση στην *θέση τους* στον τομέα της απασχόλησης, οι γυναίκες αρχίζουν να εισέρχονται σε επαγγελματικούς τομείς που θεωρούνταν μέχρι πρόσφατα *ανδρικοί*.



* Κύρια Ερευνήτρια, Εθνικό Κέντρο Κοινωνικών Ερευνών, μέλος του Δ.Σ. του Συνδέσμου.
1. Συνοπτική παρουσίαση της υπό δημοσίευση μελέτης, Αθήνα, Εκδόσεις Σάκκουλα, 2005

Συμμετοχή Γυναικών στα ΑΕΙ, 1969-2001



Κατά την πρόσφατη περίοδο οι πολιτικές "mainstreaming" (ενσωμάτωση της διάστασης του φύλου), που προσεγγίζουν με μεγαλύτερη ευρύτητα τα θέματα των ίσων ευκαιριών ανάμεσα στους άνδρες και τις γυναίκες, βασίζονται στην έννοια, στη λογική της διαφορετικότητας παρά σε αυτή της ομοιότητας των δυο φύλων (Rees, 1998, Gardiner, 1997).

Οι πολιτικές των ίσων ευκαιριών στο πλαίσιο αυτής της προσέγγισης αναγνωρίζουν την επικράτηση του ανδροκεντρικού μοντέλου στην κοινωνία μας και στις δομές και επιδιώκουν στο επίπεδο των ρυθμίσεων την ένταξη του στόχου της ισότητας των φύλων, την οπτική του φύλου σε όλες τις πολιτικές, τη διευκόλυνση της γυναικείας συμμετοχής με ίσους όρους, σεβόμενες τις ιδιαιτερότητες του κάθε φύλου.

1. Οι γυναίκες στον ακαδημαϊκό χώρο

Το ζήτημα σχετικά με τη θέση των γυναικών στον επιστημονικό-ερευνητικό τομέα και ειδικότερα το θέμα της σχέσης «Γυναίκα και επιστήμη» με την υποεκπροσώπηση των γυναικών στην επιστημονική σταδιοδρομία, συζητείται ιδιαίτερα τα τελευταία χρόνια στα πλαίσια της Ευρωπαϊκής πολιτικής για την ισότητα ευκαιριών μεταξύ ανδρών και γυναικών.

Όπως έχει επισημανθεί, η γυναικεία παρουσία στον επιστημονικό χώρο σήμερα χαρακτηρίζεται από μια σειρά αντιφατικών δεδομένων και τάσεων: όπως, από τη μια

πλευρά αυξητική τάση συμμετοχής στην τριτοβάθμια εκπαίδευση, αύξηση των γυναικών και βελτίωση της θέσης τους στην αγορά εργασίας, σταδιακή επιλογή "ανδρικών" και «τεχνολογικά προηγμένων» επαγγελματικών κλάδων, και από την άλλη πλευρά σταθερή αλλά περιορισμένη παρουσία σε διευθυντικές θέσεις, και στις υψηλές βαθμίδες της ακαδημαϊκής ιεραρχίας και εξαιρετικά χαμηλή συμμετοχή στα κέντρα λήψης αποφάσεων (Rees, 1998, Miller, 2001).

Σε όλες τις χώρες-μέλη της Ε.Ε. έχουν επισημανθεί σαφείς διαφορές ανάμεσα στους άνδρες και τις γυναίκες τόσο στις εκπαιδευτικές όσο και στις επαγγελματικές τους διαδρομές και οι γυναίκες αποτελούν τη μειοψηφία του προσωπικού των Πανεπιστημίων και των ερευνητικών κέντρων, όπως φάνηκε από τα δεδομένα σχετικών εκθέσεων. Η Ευρωπαϊκή Επιτροπή ανέλαβε μια σειρά σημαντικών πρωτοβουλιών και τον Φεβρουάριο του 1999 εξέδωσε την ανακοίνωση «Γυναίκες και Επιστήμη-Κινητοποίηση των Γυναικών με σκοπό τον εμπλουτισμό της ευρωπαϊκής έρευνας» (η οποία αποτέλεσε αντικείμενο θετικού ψηφίσματος του Συμβουλίου) που συνοδεύεται από ένα σχέδιο δράσης το οποίο βρίσκεται ήδη σε εξέλιξη.²

Η ενσωμάτωση της διάστασης της ισότητας των φύλων το «mainstreaming» και στον επιστημονικό χώρο, επικεντρώνεται στη συστηματική ενσωμάτωση της οπτικής της ισότητας των φύλων σε όλες τις πολιτικές και τα προγράμματα καθώς και στους ερευνητικούς οργανισμούς και στον τρόπο λειτουργίας τους.

2. Βλέπε τις Εκθέσεις και τις μελέτες της Ευρωπαϊκής Επιτροπής, Γ.Δ/ση Έρευνας για το θέμα αυτό: Ομάδα ETAN (2001). *Επιστημονικές πολιτικές της Ευρωπαϊκής Ένωσης. Προωθώντας την αριστεία μέσα από την ενσωμάτωση της διάστασης της ισότητας των φύλων στις επιστημονικές πολιτικές*. Ε.Ε.: Λουξεμβούργο (Μετάφραση στην Ελληνική γλώσσα). *Women and Science: Making change happen. Proceedings of the Conference*. (2001) Brussels: European Commission European Commission. (2002). *Gender and Research*. (2002) Conference Proceedings. Brussels.

Πολλές χώρες στην Ευρώπη έχουν θεσπίσει θετικά μέτρα για την προώθηση των γυναικών στην επιστήμη και σε ορισμένες έχουν καθιερωθεί στόχοι και ποσοτώσεις. Ακόμη, αυτό σημαίνει ενίσχυση της επικοινωνίας στο εσωτερικό της επιστημονικής κοινότητας και θέσπιση καινοτόμων πρωτοβουλιών υπέρ των γυναικών επιστημόνων.

II. Δεδομένα για την Ελλάδα

A. Φοιτητικός πληθυσμός

Στη χώρα μας, τα στατιστικά στοιχεία των απογραφών και των Στατιστικών της Εκπαίδευσης της ΕΣΥΕ αν και είναι ανεπαρκή, επισημαίνουν τη σημαντική βελτίωση του επιπέδου εκπαίδευσης του γυναικείου πληθυσμού, ενώ παρατηρείται ισότιμη πλέον συμμετοχή των κοριτσιών στην τριτοβάθμια εκπαίδευση σήμερα (Διάγραμμα 1). Εξετάζοντας την παρουσία νέων κοριτσιών στους επιμέρους επιστημονικούς κλάδους παρατηρούμε ότι στις θετικές επιστήμες, αν και έχει σημαντικά αυξηθεί κατά τις τελευταίες δεκαετίες, παραμένει περιορισμένη. Έτσι, στις «Επιστήμες του Μηχανικού-Τεχνολογία» από 6% που ήταν το 1971, η γυναικεία συμμετοχή έφτασε στο 25% κατά την πρόσφατη περίοδο. Στις «Φυσικές επιστήμες» τα κορίτσια που φοιτούν από 20% που ήταν το 1971, **διπλασίασαν την αναλογία τους** και αποτελούν το 43% σήμερα. Το ίδιο συμβαίνει και στις «επιστήμες Υγείας»: οι φοιτήτριες αποτελούν το 47% του συνόλου από 29% που ήταν το 1971. Αντίθετα, **η ανισορροπία και η μεγαλύτερη παρουσία κοριτσιών** που υπήρχε στις ανθρωπιστικές και στις κοινωνικές επιστήμες όχι μόνον εξακολουθεί να υπάρχει αλλά και **ισχυροποιείται**. Έτσι, σήμερα οι φοιτήτριες στους επιστημονικούς αυτούς κλάδους αποτελούν το 80% και το 60% αντίστοιχα του φοιτητικού πληθυσμού. Επίσης και στις νομικές επιστήμες παρατηρείται η ίδια τάση και οι γυναίκες αποτελούν το 65% του συνόλου (Διάγραμμα 2).

B. Ακαδημαϊκός χώρος

Με βάση τη βιβλιογραφική επισκόπηση ο εντοπισμός των «διακρίσεων» και των «αποκλεισμών» των γυναικών στον ακαδημαϊκό χώρο ανιχνεύεται μέσα από μια σειρά δεδομένων που έχουν σχέση με την εκπαίδευση, την απασχόληση και την πορεία της σταδιοδρομίας τους και τη γενικότερη συμμετοχή τους σε επιστημονικές δράσεις.

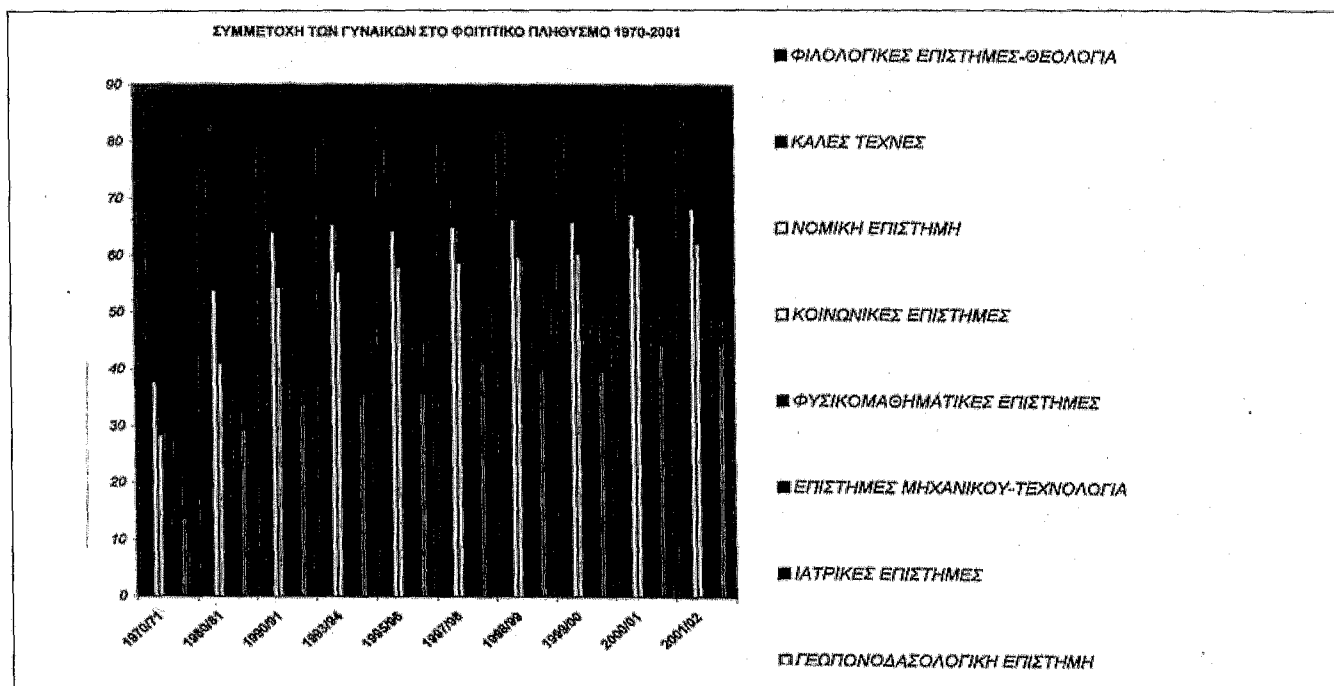
Στον ακαδημαϊκό – εκπαιδευτικό (τριτοβάθμια εκπαίδευση) και ερευνητικό τομέα (Κέντρα Έρευνας) παρά την ισότιμη πρόσβαση και την αυξανόμενη συμμετοχή των γυναικών, τα αντίστοιχα ποσοστά εξακολουθούν να παραμένουν σημαντικά πιο χαμηλά από τα αντίστοιχα ανδρικά και οι γυναίκες αποτελούν το ένα τρίτο του συνολικού προσωπικού, ενώ εξακολουθούν να είναι συγκεντρωμένες στους παραδοσιακούς επιστημονικούς κλάδους.

Όσον αφορά τη πανεπιστημιακή βαθμίδα, οι γυναίκες αποτελούν μόνο το 13% των καθηγητών Α' βαθμίδας, το 24% των Αναπληρωτών Καθηγητών, το 32% των Επίκουρων Καθηγητών και το 40% των Λεκτόρων. Εξάλλου, σήμερα οι γυναίκες αποτελούν το 50% από το σύνολο των μεταπτυχιακών υπότροφων (Διάγραμμα 3). *Όσο υψηλότερη είναι λοιπόν η θέση στην ακαδημαϊκή ιεραρχία, τόσο μικρότερο είναι το ποσοστό συμμετοχής των γυναικών.*

Όπως έχει υποστηριχτεί επίσης, οι γυναίκες προάγονται με βραδύτερους ρυθμούς συγκριτικά με αυτόν των ανδρών, ειδικά όταν αυτές έχουν οικογενειακές υποχρεώσεις, δεδομένου ότι στη χώρα μας δεν υπάρχει ικανοποιητική κρατική μέριμνα με επαρκή μέτρα που θα βοηθήσουν στη «συμφιλίωση» του ρόλου της μητέρας και του ρόλου της εργαζόμενης με επιστημονική σταδιοδρομία.

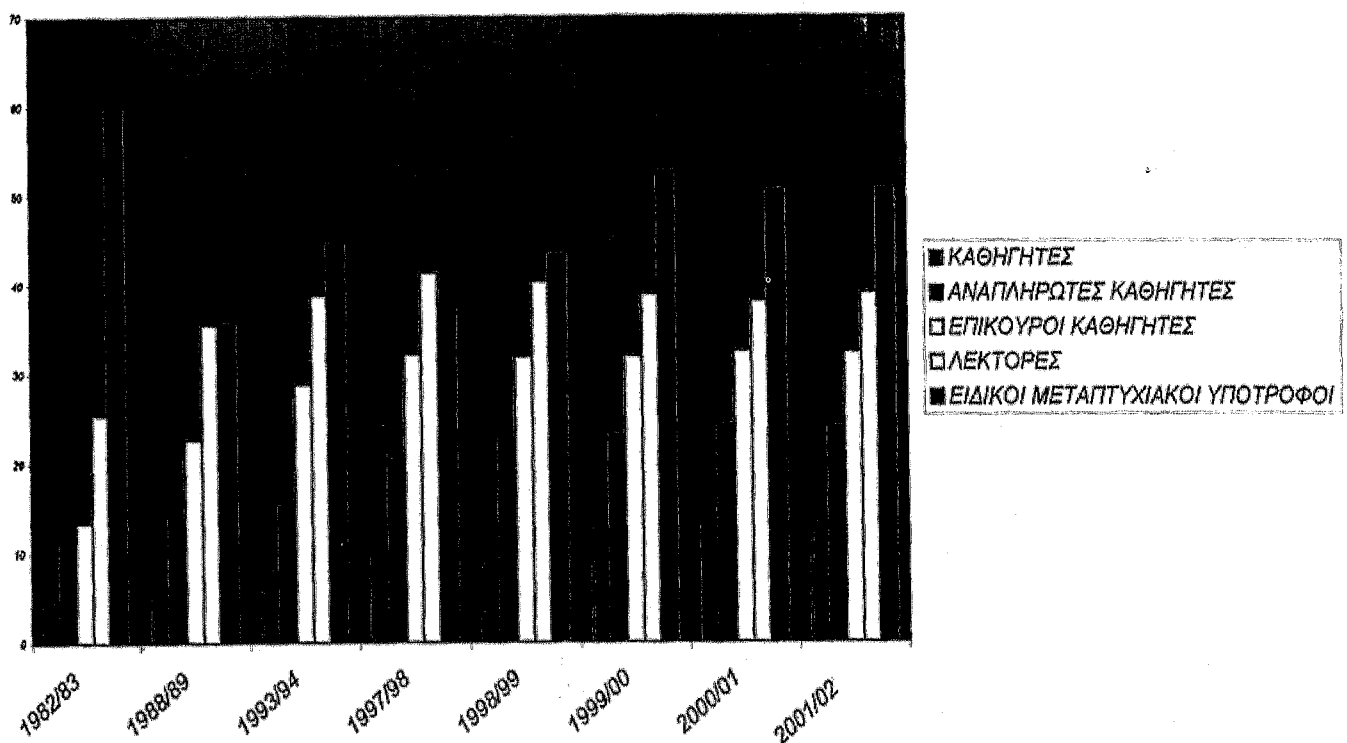
Συμπεράσματα

- Η αναλογία των γυναικών στο φοιτητικό πληθυσμό βαίνει αυξανόμενη και αυτές αποτελούν σήμερα πάνω από το μισό του φοιτητικού πληθυσμού.
- Η αναλογία των νέων κοριτσιών στις θετικές επιστήμες αν και έχει αυξηθεί υπολείπεται από αυτή των ανδρών.



- Η μεγαλύτερη γυναικεία παρουσία στους παραδοσιακούς-θεωρητικούς επιστημονικούς κλάδους εξακολουθεί να προσδιορίζει το φοιτητικό πληθυσμό.
- Οι γυναίκες αποτελούν το 1/3 του συνολικού ακαδημαϊκού προσωπικού ενώ όσο πιο ψηλή βαθμίδα στην ακαδημαϊκή ιεραρχία τόσο το ποσοστό των γυναικών μειώνεται.
- Οι γυναίκες Καθηγήτριες Α' Βαθμίδας αποτελούν μόνον το 13% του συνόλου.
- Παρατηρείται υποεκπροσώπηση των γυναικών σε ορισμένους επιστημονικούς κλάδους (φυσικές επιστήμες, επιστήμες μηχανικού- τεχνολογίας, πληροφορική, κλπ.).
- Η μεγαλύτερη συμμετοχή των γυναικών επιστημόνων σε όλα τα επίπεδα και η εμπλοκή τους σε θέσεις με κύρος, θα βελτιώσει την αξιοποίηση των ανθρωπίνων πόρων του ερευνητικού τομέα και συγχρόνως θα εμπλουτίσει την επιστήμη με νέα θέματα και προοπτικές.

Συμμετοχή των γυναικών στο διδακτικό προσωπικό της ανώτατης εκπαίδευσης ανά πανεπιστημιακή βαθμίδα 1970-2001



ΒΙΒΛΙΟΓΡΑΦΙΑ

European Commission, Osborn M. et al., (2000). *Science policies in the European Union, Promoting excellence through mainstreaming gender equality*. ETAN Report, Brussels: EC, Directorate-General for Research.

European Commission, *Women and Science. Proceedings of the Conference*. (1998). Brussels, EC, Directorate-General for Research.

European Commission, *Women and Science: Making change happen. Proceedings of the Conference*. (2000). Brussels, EC, Directorate-General for Research.

European Commission, D.G. Research. (2002) *National Policies on Women and Science in Europe*, Brussels.

Gardiner Fr. (ed.) (1997). *Sex Equality Policy in Western Europe*. London: Routledge

Millar, J. (2001) *Women in ITEC. Courses and Careers*. London: SET,

Παντελίδου-Μαλούτα Μ. (2002). *Το φύλο της Δημοκρατίας*.

Ιδιότητα του πολίτη και έμφυλα υποκείμενα. Αθήνα: Σαββάλας.

Perron, M. (1988), *Η εργασία των γυναικών στην Ευρώπη, 19ος -20ος αι.*, Επιστημονικό και Μορφωτικό Ίδρυμα Κυκλάδων.

Πετρόγλου, Π., 2001, *Ευρωπαϊκός οδηγός καλών πρακτικών για το συνδυασμό οικογενειακής και επαγγελματικής ζωής*, Αθήνα, ΚΕΘΙ

Rees T. (1998). *Mainstreaming Equality in the European Union*. London-New York: Routledge.

Women in Academia. (1998). Helsinki: Edita, Academy of Finland.

Το φύλο των δικαιωμάτων. Εξουσία, γυναίκες και ιδιότητα του πολίτη.(1999). Αθήνα: Νεφέλη.

United Nations (2002). *Gender Mainstreaming. An Overview*. New York.

Valian, V. (1999). *Why so slow? The advancement of women*. London The MIT Press.