

ΠΑΝΤΕΙΟ ΠΑΝΕΠΙΣΤΗΜΙΟ ΚΟΙΝΩΝΙΚΩΝ ΚΑΙ ΠΟΛΙΤΙΚΩΝ ΕΠΙΣΤΗΜΩΝ



ΤΜΗΜΑ: ΚΟΙΝΩΝΙΚΗΣ ΠΟΛΙΤΙΚΗΣ  
ΠΡΟΓΡΑΜΜΑ ΜΕΤΑΠΤΥΧΙΑΚΩΝ ΣΠΟΥΔΩΝ: ΜΕΘΟΔΟΛΟΓΙΑ ΚΑΙ  
ΕΦΑΡΜΟΓΕΣ ΣΤΗΝ ΚΟΙΝΩΝΙΚΗ ΠΟΛΙΤΙΚΗ  
ΚΑΤΕΥΘΥΝΣΗ: ΚΟΙΝΩΝΙΚΗ ΠΡΟΣΤΑΣΙΑ ΚΑΙ ΚΟΙΝΩΝΙΚΗ ΣΥΝΟΧΗ  
ΕΠΙΒΛΕΠΟΥΣΑ ΚΑΘΗΓΗΤΡΙΑ: ΘΕΟΔΟΣΙΑ ΑΝΘΟΠΟΥΛΟΥ

ΔΙΠΛΩΜΑΤΙΚΗ ΕΡΓΑΣΙΑ

**«Η εγκατάσταση των προσφύγων του 1922 στη Νέα Ιωνία και οι απαρχές της  
εκβιομηχάνισης. Το ζήτημα του νερού».**

ΚΑΛΕΣΙΟΥ ΜΑΡΙΑ

ΑΘΗΝΑ 2008

*«Περάσαμε κάβους πολλούς πολλά νησιά τη θάλασσα  
που φέρνει την άλλη θάλασσα, γλάρους και φώκιες.  
Δυστοχισμένες γυναίκες κάποτε με ολολογμούς  
κλαίγανε τα χαμένα τους παιδιά  
κι άλλες αγριεμένες γύρευαν το Μεγαλέξανδρο  
και δόξες βοθισμένες στα βάθη της Ασίας.  
Αράξαμε σ' ακρογιαλιές γεμάτες αρώματα νυχτερινά  
με κελαϊδίσματα πουλιών, νερά που αφήνανε στα χέρια  
τη μνήμη μιας μεγάλης ευτυχίας.  
Μα δεν τελειώναν τα ταξίδια».*

**ΓΕΩΡΓΙΟΣ ΣΕΦΕΡΗΣ, «Μυθιστόρημα» 1935**

# **ΠΕΡΙΕΧΟΜΕΝΑ**

|  | Σελ. |
|--|------|
| <b><u>ΠΡΟΛΟΓΟΣ</u></b> .....   | 4    |
| <b><u>ΕΙΣΑΓΩΓΗ</u></b> .....   | 6    |
| <b><u>Κεφάλαιο 1</u></b> .....   | 9    |
| Ερευνητικό αντικείμενο και μεθοδολογία της έρευνας.....  | 9    |
| <b><u>Κεφάλαιο 2</u></b> .....   | 13   |
| Η εγκατάσταση των προσφύγων στη Νέα Ιωνία.....   | 13   |
| 2.1. Η πρόκληση της αποκατάστασης και η πολιτική ανοικοδόμησης και επέκτασης.....  | 13   |
| 2.2. Το χρονικό της δημιουργίας του οικισμού της Νέας Ιωνίας.....  | 15   |
| 2.3. Τα πρώτα χρόνια της προσφυγιάς στον οικισμό, οι προσπάθειες ενσωμάτωσης και οι συγκρούσεις προσφύγων και γηγενών..... | 18   |
| <b><u>Κεφάλαιο 3</u></b> .....   | 21   |
| Οικονομική ανάπτυξη και διαχείριση του νερού.....  | 21   |
| 3.1. Οι πρώιμες βιομηχανικές ζώνες.....  | 21   |
| 3.2. Η γρήγορη ανέλιξη και πτώση της ταπητουργίας.....   | 25   |
| 3.3. Η ανάγκη δημιουργίας δικτύου ύδρευσης και αποχέτευσης.....  | 27   |
| <b><u>Κεφάλαιο 4</u></b> .....   | 32   |
| Οι συγκρούσεις για το νερό στη Νέα Ιωνία.....  | 32   |
| <b><u>ΕΠΙΛΟΓΟΣ</u></b> .....   | 37   |
| <b><u>ΒΙΒΛΙΟΓΡΑΦΙΑ</u></b> .....   | 40   |
| <b><u>ΠΑΡΑΡΤΗΜΑ</u></b> .....  | 42   |

## ΠΡΟΛΟΓΟΣ

Πριν από μερικά χρόνια κατά τη διάρκεια των σπουδών μου και συγκεκριμένα μέσω της πρακτικής άσκησης, εργάστηκα για ένα μικρό διάστημα στο Ίδρυμα Μείζονος Ελληνισμού, έναν φορέα που σκοπός του είναι η διατήρηση της ιστορικής μνήμης και της ελληνικής παράδοσης, με σημείο αναφοράς το παρελθόν για τη διαμόρφωση του παρόντος και του μέλλοντος. Από αυτή την εμπειρία αποκόμισα πολύτιμες γνώσεις, επιστημονικές και ιστορικές που με βοήθησαν στην περαιτέρω εξέλιξη μου. Μετά το πέρας των σπουδών μου και έχοντας ξεκινήσει τις μεταπτυχιακές σπουδές μου, εργάστηκα στο Ίδρυμα και ειδικότερα στο τμήμα Γενεαλογίας και Προφορικής Ιστορίας ως επιστημονικός συνεργάτης.

Σκοπός του τμήματος εκείνη την περίοδο ήταν η συγκρότηση και δημιουργία ενός πολιτισμικού ψηφιακού αποθέματος για την Αττική το οποίο θα συγκροτείται και θα προβάλλεται στο διαδίκτυο. Έχοντας έρθει σε επαφή με μαρτυρίες μικρασιατών προσφύγων εμπνεύστηκα το θέμα της διπλωματικής εργασίας. Το ζήτημα του νερού, που αναλύεται παρακάτω, παρόλο που προσεγγίζεται περισσότερο ιστορικά, άπτεται της κοινωνικής πολιτικής γιατί η συμβολή της είναι καθοριστική στην ορθή διαχείριση των υδάτινων πόρων. Οι συγκρούσεις κοινωνικές, πολιτικές και οικονομικές που γίνονται για τη διεκδίκησή του χαρακτηρίζονται από διαχρονικότητα..

Μέσω της συγγραφής αυτής της εργασίας είχα τη δυνατότητα να έρθω σε επαφή με αρχειακό υλικό κατά πρώτο λόγο πρωτογενές (π.χ. εφημερίδες) αλλά και με μαρτυρίες ατόμων, κυρίως προσφύγων πρώτης γενιάς που βίωσαν όλη την διαδικασία του ξεριζωμού από τη Μικρά Ασία μέχρι τη δύσκολη εγκατάσταση τους στις διάφορες περιοχές της Ελλάδας. Προσπάθησα να προσεγγίσω αυτό το θέμα τόσο από επιστημονική σκοπιά όσο και από προσωπικό ενδιαφέρον θέλοντας να αναδείξω μια πτυχή ενός κοινωνικού φαινομένου (νερό και συγκρούσεις) που είναι μείζονος σημασίας για την διαβίωση των ανθρώπων. Αυτή η εργασία όμως δεν θα είχε πραγματοποιηθεί χωρίς τη συμβολή κάποιων ατόμων που έπαιξαν καθοριστικό ρόλο από την αρχή αυτής της προσπάθειας μέχρι την τελευταία στιγμή.

Ευχαριστώ θερμά τον κ. Μιχάλη Βαρλά, ιστορικό και υπεύθυνο του τμήματος Γενεαλογίας και Προφορικής Ιστορίας του Ιδρύματος Μείζονος Ελληνισμού για τις συμβουλές του αλλά και για την άδεια να πάρω πρωτογενές υλικό από το ΙΜΕ και την δυνατότητα επεξεργασίας του. Επίσης τα υπόλοιπα μέλη του τμήματος Γενεαλογίας

και Προφορικής Ιστορίας του Ιδρύματος Μείζονος Ελληνισμού και συγκεκριμένα τις κυρίες Δασκαλάκη Αθηνά και Ιωάννου Αιμιλία (ερευνήτριες) καθώς και τον φοιτητή Χρήστο Μπαλτά για την υλικοτεχνική υποστήριξη. Ακόμα τους Μικρασιατικούς συλλόγους της Νέας Ιωνίας και τα μέλη τους καθώς και τους εργαζόμενους διαφόρων υπηρεσιών όπως της Αγροτικής Τράπεζας για τις πληροφορίες που μου παρείχαν και για τη δωρεά βιβλίων και λευκωμάτων. Εν συνεχεία τα μέλη της τριμελούς επιτροπής, την κ. Δρακάκη Λυδία αναπληρώτρια καθηγήτρια στο Πάντειο Πανεπιστήμιο, την κ. Κορασίδου Μαρία επίκουρη καθηγήτρια στο Πάντειο Πανεπιστήμιο που αφιέρωσαν πολύτιμο χρόνο για να δουν τη συγκέντρωση των στοιχείων μου και με κατεύθυναν στη συλλογή λοιπών δεδομένων και φυσικά την επιβλέπουσα καθηγήτρια κ. Ανθοπούλου Θεοδοσία για την επιστημονική καθοδήγηση και κατανόηση που έδειξε, καθ'όλη τη διάρκεια της διπλωματικής εργασίας, μέχρι την ολοκλήρωσή της.

Καταλήγοντας οφείλω να ευχαριστήσω τους γονείς μου για την ηθική συμπαράσταση και βοήθεια που μου παρείχαν όλο αυτό τον καιρό μέχρι το πέρας της εργασίας. Ευελπιστώ αυτή η εργασία να δείξει πως ένα ζωτικής σημασίας αγαθό, όπως είναι το νερό μπορεί να προκαλέσει μεταβολές και κοινωνικές συγκρούσεις σε μια κοινωνία που είδε να ανατρέπονται πλήρως τα δεδομένα που επικρατούσαν μέχρι τότε με την ενσωμάτωση των προσφύγων του 1922 στην πολιτική και κοινωνική ζωή.

## ΕΙΣΑΓΩΓΗ

Η άφιξη των προσφυγικών πληθυσμών από τη Μικρά Ασία, τον Πόντο και τη Θράκη στην Ελλάδα αποτέλεσε ένα σημαντικό γεγονός που σημάδεψε τη ζωή της χώρας. Οι επιπτώσεις της εισροής των προσφύγων υπήρξαν ιδιαίτερα εμφανής στην αύξηση καταρχήν του συνολικού πληθυσμού, αλλά και στην πληθυσμιακή τόνωση περιοχών με εξαιρετικά χαμηλή πυκνότητα κατοίκων. Η άφιξη, η εγκατάσταση και η ενσωμάτωση των προσφύγων αποτέλεσε ένα μωσαϊκό γεγονότων που διήρκεσε χρόνια και ίσως ακόμα διαρκεί σε πολλές περιοχές. Με την ιστορία αυτή συνδέεται ολόκληρη η ανάπτυξη του νεοελληνικού κράτους, όπως το γνωρίζουμε σήμερα.

Ο προσφυγικός πληθυσμός, ο οποίος στο συντριπτικό του τμήμα έφτασε στην Ελλάδα ανάμεσα στα έτη 1922 και 1924, είναι ένας πληθυσμός ο οποίος συγκροτείται, σε όποιο βαθμό συγκροτείται ως ενιαία ομάδα, με την άφιξη των προσφύγων στο Ελληνικό έδαφος. Η ενότητα του συγκεκριμένου πληθυσμού αναγνωρίζεται πρώτα θεσμικά και νομοθετικά, μέσα από τις προσπάθειες αντιμετώπισης του «προσφυγικού προβλήματος» και παραγνωρίζοντας σε μεγάλο βαθμό τις τεράστιες τοπικές και πολιτισμικές διαφοροποιήσεις στο εσωτερικό αυτού του πληθυσμού. Η πρόσληψη των προσφύγων ως ομοιογενούς συλλογικού υποκειμένου εξυπηρέτησε τη διαχείρισή τους ως μια κατηγορία ανθρώπων που έπρεπε να «αποκατασταθεί» και να ενταχθεί στο υπόλοιπο εθνικό σύνολο παραβλέποντας, όμως, την ποικιλότητα που χαρακτήριζε τους πληθυσμούς αυτούς στους τόπους καταγωγής τους. Ο προσφυγικός πληθυσμός ως πληθυσμιακή και κοινωνική ομάδα συγκροτήθηκε στην Ελλάδα κάτω από εξαιρετικά πιεστικές συνθήκες και σε σχέση με τις εντόπιες θεσμικές και κοινωνικές λειτουργίες και ανάγκες (Βαρλάς, 2000:1-14).

Η προσοχή που δόθηκε στην καταγραφή των προσφύγων, στη ρύθμιση ζητημάτων όπως η στέγαση και η αντιμετώπιση της αποκατάστασης τους αποτέλεσαν πολιτισμικές πράξεις με συνέπειες και διαστάσεις πολύ ευρύτερες από το τελικό αποτέλεσμα. Η κοινωνική ενσωμάτωση και η ουσιαστική αποκατάσταση των προσφύγων αποτελούσε ζητούμενο για πολλά χρόνια καθώς έπρεπε να αντισταθμιστούν οι απώλειες των πατρίδων και των περιουσιών τους. Η διαθεσιμότητα της γης και της στέγης έπαιξε πρωταρχικό ρόλο για την εγκατάσταση των προσφύγων. Το ελληνικό κράτος μπορούσε να θέσει στη διάθεση των αυξημένων

αναγκών, λόγω του ερχομού των προσφύγων, τα τσιφλίκια<sup>1</sup> σε περιοχές που προϋπήρχαν και μεγάλες ιδιοκτησίες θρησκευτικών ιδρυμάτων. Η δημιουργία ξεχωριστών συνοικισμών και οι εντάσεις ανάμεσα σε πρόσφυγες και γηγενείς δυσκόλευαν την ενσωμάτωση και ενίσχυαν τις τάσεις για απομόνωση και εσωστρέφεια των προσφύγων που εκφράζεται με μια διευρυμένη προσφυγική ενδογαμία και τη δημιουργία μιας ιδιαίτερης ζωής των προσφύγων σε πολλές περιοχές. Οι πρόσφυγες εντάσσονται στην ελληνική κοινωνία ως διακριτή ομάδα όχι μόνο θεσμικά αλλά και πολιτισμικά.

Σημαντικό ρόλο εκτός της διαθεσιμότητας της γης, έπαιξε η δυνατότητα απορρόφησής τους σε αγροτικές ή βιομηχανικές εργασίες. Πολύ σύντομα μετά την Μικρασιατική Καταστροφή, ενώσεις εργοδοτών διεκδικούν από την κεντρική εξουσία την εγκατάσταση προσφύγων για να διευρύνουν την αγορά φθηνής εργασίας στα τοπικά βιομηχανικά κέντρα αλλά και στις περιοχές ανάπτυξης της συγκέντρωσης και επεξεργασίας εμπορικών γεωργικών καλλιεργειών. Η παρουσία τους έδρασε ως καταλύτης για την αναγνώριση και διαχείριση μιας σειράς ζητημάτων όπως την ανάπτυξη της οικονομίας και της επιβολής κοινωνικού ελέγχου αλλά και για την κοινωνική υγιεινή και στέγαση που άπτονται στενά στην ανάπτυξη του κοινωνικού κράτους (Βαρλάς,2000:1-14).

Στην εργασία αυτή διερευνάται η συγκρότηση του οικισμού της Νέας Ιωνίας και οι απαρχές της εκβιομηχάνισης σε μια περιοχή που αποτέλεσε χαρακτηριστικό παράδειγμα των όσων αναφέρονται παραπάνω. Η Νέα Ιωνία ιδρύθηκε από πρόσφυγες της Σπάρτης Πισιδίας της Μικράς Ασίας που είχαν εξαιρετική επίδοση και φήμη στην παραγωγή χαλιών. Στην συγκεκριμένη έκταση υπήρχε αφθονία υδάτινων πόρων τόσο για αστική όσο και για βιομηχανική χρήση όμως το ζήτημα της διαχείρισης του νερού δημιούργησε συγκρούσεις ανάμεσα στους πρόσφυγες και στους εργοστασιάρχες της εποχής. Η πολιτική υδροδότησης εκ μέρους του κράτους πυροδότησε μια σειρά από προβλήματα και εντάσεις που διατάραξαν την ομαλή λειτουργία του οικισμού.

Αναλυτικότερα το **πρώτο κεφάλαιο** αναφέρεται στο αντικείμενο της έρευνας και στην μεθοδολογία που ακολουθήθηκε για την συγκέντρωση στοιχείων από πρωτογενείς (π.χ. μαρτυρίες) και δευτερογενείς πηγές. Το **δεύτερο κεφάλαιο** περιγράφει την εγκατάσταση των προσφύγων στον ελλαδικό χώρο και πώς οι ελληνικές κυβερνήσεις προσπάθησαν να ελέγξουν αυτόν τον τεράστιο όγκο (1.221.849 πρόσφυγες σύμφωνα με την απογραφή του 1928) καθώς και ποιες ήταν οι

---

<sup>1</sup> Η αγροτική μεταρρύθμιση του 1917, επί κυβερνήσεως Ελευθέριου Βενιζέλου, ήταν το πιο ριζοσπαστικό μέτρο που είχε εφαρμοστεί μέχρι τότε στην Ελλάδα. Τέθηκε σε ισχύ μετά την έλευση των προσφύγων το 1922 (Ιστορία του Ελληνικού Έθνους, τόμος ΙΕ', σελ.76).

πολιτικές που ακολούθησαν για την στέγαση και αποκατάσταση των προσφύγων. Επίσης αναφερόμαστε στην δημιουργία του οικισμού της Νέας Ιωνίας και πως κύλισαν τα πρώτα χρόνια. Στη συνέχεια, το **τρίτο κεφάλαιο** εστιάζει στις πρώιμες βιομηχανικές ζώνες και στην οικονομική ανάπτυξη της συγκεκριμένης περιοχής καθώς και στις ανάγκες ύδρευσης και αποχέτευσης που προκύπτουν επιτακτικά για την κάλυψη των καθημερινών αναγκών του προσφυγικού πληθυσμού. Τέλος το **τέταρτο κεφάλαιο** διερευνά μέσα κυρίως από μαρτυρίες και άρθρα εφημερίδων της εποχής την σύγκρουση ανάμεσα στους πρόσφυγες - εργάτες των βιομηχανικών μονάδων και των βιομηχάνων για την μεροληπτική πολιτική που ακολουθήθηκε υπέρ των δευτέρων στη διαχείριση του νερού.



# Κεφάλαιο 1

## Ερευνητικό αντικείμενο και μεθοδολογία της έρευνας

Αντικείμενο μελέτης της συγκεκριμένης εργασίας είναι η διαχείριση των υδάτινων πόρων και συγκεκριμένα το ζήτημα της διαφορετικής πολιτικής υδροδότησης και βιομηχανικής χρήσης του νερού, κατά την περίοδο εγκατάστασης των Μικρασιατών προσφύγων, του 1922, στη Νέα Ιωνία. Το ιδιαίτερο ενδιαφέρον για τη μελέτη της περίπτωσης αυτής συνίσταται στο γεγονός ότι η συγκεκριμένη περιοχή αποτέλεσε μια σχετική ιδιαιτερότητα όσον αφορά τη διαθεσιμότητα στους φυσικούς πόρους (π.χ. νερό), όσο και για το κοινωνικοεπαγγελματικό προφίλ του προσφυγικού πληθυσμού που εγκαταστάθηκε εκεί, μετά τη Μικρασιατική Καταστροφή. Συγκεκριμένα χάρη στην ύπαρξη ρεμάτων (Ποδονίφτης και Γιαμπουρλάς) και συγκοινωνίας (ατμήλατο τρένο Αθηνών – Κηφισιάς) ο οικισμός είχε περισσότερες εξυπηρετήσεις σε αντίθεση με τους υπόλοιπους μεγάλους συνοικισμούς όπως του Βύρωνα και της Κοκκινιάς. Ο δε, πληθυσμός του είχε εργασιακή εμπειρία στην ταπητουργία και στην υφαντουργία (κλάδοι όχι τόσο αναπτυγμένοι στην Ελλάδα), επιτρέποντας την μετεξέλιξη της Νέας Ιωνίας σε σημαντικό κέντρο βιοτεχνίας και λαϊκής οικοτεχνίας (Γκιζελή, 1984: 203).

Η δημιουργία του συνοικισμού της Νέας Ιωνίας στην αρχή, και πολύ γρήγορα δήμου (1934), εξέφρασε το όραμα της ΕΑΠ (Επιτροπή Αποκατάστασης Προσφύγων) και του Ελληνικού κράτους για παραγωγική εγκατάσταση των προσφύγων και για τη «φιλοξενία» κατ'επέκταση περισσότερο από το 50% των βιομηχανικών οικοπέδων που παραχωρήθηκαν σε πρόσφυγες στην Αττική. Η ιδιαιτερότητα της Νέας Ιωνίας είναι ότι ιδρύθηκε με την πρωτοβουλία του συμβουλίου των Σπαρταλήδων προσφύγων γύρω από έναν έτοιμο παραγωγικό πυρήνα με κεφάλαια και τεχνογνωσία κοντά στην γραμμή του αστικού σιδηροδρόμου και σε μια έκταση με πλούσιο υδροφόρο υπόστρωμα. Αποφασιστικό ρόλο έπαιξαν επίσης τα κεφάλαια που έφεραν οι «ανταλλάξιμοι»<sup>2</sup> κι η οργάνωση των δικτύων έμπειρων εργατικών χεριών με ιδιαίτερα

---

<sup>2</sup> Η συνθήκη της Ανταλλαγής των πληθυσμών μεταξύ Ελλάδας και Τουρκίας που υπογράφηκε στις 30 Ιανουαρίου 1923 προσδιόρισε το ζήτημα της εκατέρωθεν ανταλλαγής πληθυσμών. Ιδιαίτερη σημασία είχε το ζήτημα αυτών που προσδιορίστηκαν ως "ανταλλάξιμοι". Από τη συγκεκριμένη συνθήκη αποφασίστηκε ότι δε θα είχαν δικαίωμα να επιστρέψουν στις εστίες τους, χωρίς την άδεια των αντίστοιχων κυβερνήσεων ([www.ime.gr](http://www.ime.gr)).

πολιτισμικά χαρακτηριστικά, όπως η τουρκοφωνία, και στενούς κοινοτικούς δεσμούς.

Η ελληνική κοινότητα της Σπάρτης Πισιδίας πριν την Μικρασιατική Καταστροφή αριθμούσε 8.000 Έλληνες σε σύνολο 35.000 κατοίκων. Αποτελούσε την εκκλησιαστική έδρα της επαρχίας της Πισιδίας, όπου διέμενε ο Αρχιερατικός Επίτροπος, ενώ ο ελληνικός πληθυσμός ήταν κατανεμημένος σε τέσσερις συνοικίες που αντιστοιχούσαν στους ισάριθμους κυρίους ναούς. Η οικονομική και κοινωνική ακμή των Ελλήνων της Πισιδίας και ιδιαίτερα της Σπάρτης έφτασε στο απόγειο της το τελευταίο τέταρτο του 19<sup>ου</sup> αι., όπου οι Έλληνες έλεγχαν το 90% της συνολικής παραγωγής χαλιών. Η μεγάλη άνθιση της περιοχής οφείλεται, κυρίως, στις εμπορικές δραστηριότητες που αφορούσαν το ροδέλαιο, το όπιο, τους αλατζάδες και φυσικά τα χαλιά και την εξαγωγή τους στην Ευρώπη, στην Αμερική και στην εγγύς Ανατολή. Η Σπάρτη φημιζόταν εκτός από την παραγωγή ροδέλαιου, που κορυφώνεται στα τέλη του 19<sup>ου</sup> αιώνα, και για την εμπορία του οπίου που το απορροφούσαν μεγάλοι φαρμακευτικοί οίκοι του εξωτερικού (Εφημερίδα Καθημερινή, 1997:8-9).

Η διπλωματική εργασία βασίστηκε από τη μια πλευρά στην βιβλιογραφία αναφορικά με το ζήτημα που μας απασχολεί και από την άλλη σε επιτόπια έρευνα για τη συλλογή περαιτέρω στοιχείων. Η έρευνα αυτή έγινε σε ερευνητικά και μορφωτικά ιδρύματα και φορείς καθώς και σε τοπικούς συλλόγους προσφύγων. Σ'ένα πρώτο στάδιο λοιπόν, αναζητήθηκε βιβλιογραφικό υλικό σχετικά με την Μικρασιατική καταστροφή, τις αιτίες και τις συνέπειες, και με την άφιξη των προσφύγων στον ελλαδικό χώρο γενικότερα, θέματα που έχουν ευρέως μελετηθεί, και στη Νέα Ιωνία περισσότερο, προκειμένου να διερευνηθούν οι συνθήκες εγκατάστασης, η κοινωνικο-οικονομική οργάνωση των προσφύγων στις νέες εστίες αλλά και η οργάνωση του καθημερινού τους βίου όπου το νερό παίζει πρωταγωνιστικό ρόλο. Εκτός λοιπόν από τη βιβλιοθήκη του Παντείου, αναζητήθηκε υλικό στο ΙΜΕ και στη συνέχεια στα αρχεία των τοπικών συλλόγων της Νέας Ιωνίας όπως το ΚΕ.ΜΙ.ΠΟ (Κέντρο Μικρασιατικού Πολιτισμού) και στην Ένωση Σπάρτης Μικράς Ασίας που έχει μια αρκετά μεγάλη βιβλιοθήκη με 5.000 τόμους περίπου.

Πέρα από την βιβλιογραφική επισκόπηση αναζητήθηκε πρόσθετο ερευνητικό υλικό για το ζήτημα της διαχείρισης του νερού και των κοινωνικών συγκρούσεων που δημιουργήθηκαν, δεδομένου ότι η βιβλιογραφία είναι περιορισμένη. Αναζητήθηκε πρωτότυπο αρχειακό υλικό που να «μαρτυρεί» τα όσα συνέβησαν την περίοδο που εγκαταστάθηκαν οι πρόσφυγες στους Ποδαράδες (σημερινή Νέα Ιωνία) μέχρι τον Μεσοπόλεμο περίπου. Μια περίοδος προσαρμογής αυτών των ανθρώπων κάτω από νέες συνθήκες διαβίωσης εντελώς διαφορετικές από αυτές που είχαν συνηθίσει.

Γνωρίζοντας για το ΙΜΕ (Ίδρυμα Μείζονος Ελληνισμού) και συγκεκριμένα για

το τμήμα Γενεαλογίας και Προφορικής Ιστορίας που αποτέλεσε βασική πηγή στοιχείων σχετικά με τα πιο πάνω ζητήματα, επιλέχθηκαν προφορικές μαρτυρίες προσφύγων πρώτης γενιάς<sup>3</sup>, που στόχο είχαν να βοηθήσουν στην ιστορική τεκμηρίωση των γεγονότων. Οι μαρτυρίες που χρησιμοποιήθηκαν είναι συνεντεύξεις προσφύγων από το πρόγραμμα συλλογής μαγνητοσκοπημένων αυτοβιογραφικών συνεντεύξεων «Αρχείο Μαρτυριών» από πρόσωπα που ήρθαν ως πρόσφυγες στην Ελλάδα από τη Μικρά Ασία και τον Πόντο, στα χρόνια γύρω από το 1922. Το πρόγραμμα αυτό, το οποίο διεξάγει το ΙΜΕ από το 1997 μέχρι σήμερα, καταγράφεται η εμπειρία της αναγκαστικής και βίαιης μετακίνησης των προσφύγων και η επίδραση της προσφυγιάς στην εξέλιξη της ζωής τους και στην μετέπειτα κοινωνική τους ταυτότητα.

Σήμερα έχουν συγκεντρωθεί περισσότερες από 150 συνεντεύξεις και αυτοβιογραφίες, από άτομα τα οποία ανήκουν στην γενιά των προσφύγων που γεννήθηκαν πριν το 1924, ενώ προστίθενται συνεχώς πρόσωπα από τις νεότερες γενιές (δεύτερης και τρίτης γενιάς) που έζησαν από κοντά τις προσπάθειες των προσφύγων για να δημιουργήσουν ξανά τη ζωή τους. Για τις ανάγκες της εργασίας αυτής επιλέχθηκαν οκτώ μαρτυρίες, τεσσάρων ανδρών και αντίστοιχων γυναικών που μιλούσαν συγκεκριμένα για το πρόβλημα του νερού, τις δυσκολίες που αντιμετώπιζαν με τους γηγενείς αλλά και για την άνθιση της ταπητουργίας στην περιοχή της Νέας Ιωνίας. Η μεγαλύτερη διάρκεια της κάθε μαρτυρίας είναι 5 λεπτά και η μικρότερη 1,5.

Επίσης, συλλογή στοιχείων έγινε και από εφημερίδες της εποχής και συγκεκριμένα από το Έθνος και το Ριζοσπάστη. Με άρθρα τους εκείνη την περίοδο είχαν διερευνήσει το πρόβλημα της διαχείρισης του νερού στη Νέα Ιωνία που δημιουργούσε η παραχώρησή του στις βιομηχανίες, αποτυπώνοντας γλαφυρά το έντονο κοινωνικό πρόβλημα της περιοχής, αλλά και τα προβλήματα λειψυδρίας άλλων συνοικισμών. Το υλικό αυτό εντοπίστηκε στην Εθνική Βιβλιοθήκη, όπου, χάρις στη ψηφιοποίηση που έχει κάνει σε αρκετές εφημερίδες του περασμένου αιώνα, η πρόσβαση μέσω διαδικτύου διευκόλυνε πολύ την έρευνα και τη συλλογή.

Επιπροσθέτως, το αρχείο της ΕΥΔΑΠ αποτέλεσε μια πολύτιμη πηγή πληροφοριών για τις ανάγκες της έρευνας, καθώς είναι πλούσιο τόσο σε χάρτες και πίνακες όσο και σε συλλογικούς τόμους, δηλαδή πρακτικά που αφορούν την εκτέλεση και την πορεία των έργων υδροδότησης στην Αττική (γραμμένα στην Αγγλική γλώσσα), ξεκινώντας από την ΟΥΛΕΝ και στη συνέχεια με την ΕΕΥ<sup>4</sup> (Ελληνική Εταιρεία Υδάτων). Να σημειώσουμε εδώ ότι το αρχείο παραμένει μέχρι σήμερα

---

<sup>3</sup> Όταν αναφερόμαστε σε πρόσφυγες πρώτης γενιάς εννοούμε αυτούς που ήρθαν σε εφηβική ή και σε μικρότερη ηλικία στην Ελλάδα από τη Μικρά Ασία και εγκαταστάθηκαν σε διάφορες περιοχές του ελλαδικού χώρου.

αναξιόποιήτο ενώ το γεγονός ότι τα στοιχεία δεν είναι συστηματικά ταξινομημένα δυσκολεύει την ήδη περιορισμένη πρόσβαση και επεξεργασία του περιεχομένου. Μέσα από την μελέτη των τόμων και των πινάκων και χαρτών του συγκεκριμένου αρχείου παρατηρούμε τη διανομή του νερού και τον τρόπο καταγραφής για τις χρονιές 1932, 1933 και 1934, την ημερήσια και τη συνολική κατανάλωση σε διάφορες περιοχές της Αττικής, το ποσοστό του νερού που παραχωρείται στους ιδιώτες, στα νοικοκυριά και στις βιομηχανίες και τη χωρητικότητα των δεξαμενών και των πηγαδιών. Το συμπέρασμα που προκύπτει όσον αφορά την περιοχή που μας ενδιαφέρει, δηλαδή τη Νέα Ιωνία αναλύεται διεξοδικά στα κεφάλαια που ακολουθούν.

Τέλος, πρόσθετα στοιχεία αναζητήθηκαν στο διαδίκτυο καθώς η χρήση του διευκόλυνε κυρίως στον εντοπισμό των πηγών και στην άμεση συλλογή πληροφοριών. Αναλυτικότερα από την ιστοσελίδα [www.de.sch.gr/mikrasia](http://www.de.sch.gr/mikrasia) χρησιμοποιήθηκαν τα στατιστικά στοιχεία του παραρτήματος, οι [www.ionianet.gr](http://www.ionianet.gr) και [www.ime.gr](http://www.ime.gr) αναφέρονται η πρώτη, στο Δήμο της Νέας Ιωνίας και περιέχει εκτός των άλλων ιστορικά στοιχεία και φωτογραφίες, ενώ η δεύτερη είναι η επίσημη ιστοσελίδα του Ιδρύματος Μείζονος Ελληνισμού, η επόμενη [www.nlg.gr](http://www.nlg.gr) είναι η ιστοσελίδα της Εθνικής Βιβλιοθήκης, από την [www.naftemporiki.gr](http://www.naftemporiki.gr) πάρθηκαν οι φωτογραφίες του παραρτήματος, και καταλήγοντας η [www.eydap.gr](http://www.eydap.gr) είναι η ιστοσελίδα της ΕΥΔΑΠ.

---

<sup>4</sup> Το 1974 οι αρμοδιότητες για την υδροδότηση της Αθήνας, που είχε από το 1925 η αμερικάνικη εταιρεία ΟΥΛΕΝ, μεταβιβάστηκαν εξ' ολοκλήρου στην Ελληνική Εταιρεία Υδάτων, η οποία το 1980 συγχωνεύτηκε με την αντίστοιχη εταιρεία του Πειραιά, τον ΟΑΠ, και δημιουργήθηκε ένας νέος ενιαίος πλέον φορέας διαχείρισης ύδρευσης και αποχέτευσης της πρωτεύουσας, η ΕΥΔΑΠ.

## Κεφάλαιο 2

### Η εγκατάσταση των προσφύγων στη Νέα Ιωνία

2.1. Η πρόκληση της αποκατάστασης και η πολιτική ανοικοδόμησης και επέκτασης.

Η αποκατάσταση των προσφύγων αποτέλεσε μια πρόκληση, που το ελληνικό κράτος όμοια της δεν είχε αντιμετωπίσει ποτέ. Είχε υπάρξει και στο παρελθόν υποδοχέας προσφύγων ωστόσο αυτή τη φορά το πλήθος των ατόμων που εισέρχονταν στον ελλαδικό χώρο, που ξεπερνούσε το ένα τέταρτο του πληθυσμού της χώρας και η τραγικότητα της κατάστασής τους διαμόρφωνε μια καινούργια πραγματικότητα. Η άφιξη εκατοντάδων χιλιάδων ανθρώπων και η πίεση που προκαλούσε αυτό το γεγονός, η ανάγκη για σίτιση και ανακούφιση των αναγκών τους και στο βάθος του ορίζοντα, ο φόβος των επιδημιών και της υποκίνησης κοινωνικών αναταραχών καθιστούσε τη διαδικασία αποκατάστασής τους βασική προτεραιότητα της ελληνικής κυβέρνησης (ΙΜΕ, 2007:19-40).

Το έργο της περίθαλψης και της αποκατάστασης των προσφύγων που ήρθαν στην Ελλάδα μετά το 1922 αποτελούσε ένα στοίχημα, το οποίο παρόλο που έγινε γρήγορα αντιληπτό, οι δημόσιες υπηρεσίες αδυνατούσαν να υλοποιήσουν λόγω των οργανωτικών τους αδυναμιών, της ανεπαρκούς τεχνογνωσίας και της ελλιπούς χρηματοδότησης με αποτέλεσμα η ελληνική κυβέρνηση να αποταθεί στην Κοινωνία των Εθνών για την αντιμετώπιση των προβλημάτων. Πράγματι, η ΚΤΕ αφού πρώτα απέστειλε στην Ελλάδα μια τεχνική και μια οικονομική ομάδα εμπειρογνομόνων για να μελετήσουν τις συνθήκες που επικρατούσαν, έκανε δεκτό το αίτημα και προχώρησε στη δημιουργία ενός αυτόνομου οργανισμού που θα αναλάμβανε το δύσκολο έργο αρχικά της εγκατάστασης και έπειτα της αποκατάστασης των προσφύγων.

Έτσι το Σεπτέμβριο του 1923 δημιούργησε την ΕΑΠ (Επιτροπή Αποκατάστασης Προσφύγων) όπου θα διαχειριζόταν ένα σημαντικό ποσό χρημάτων (περίπου 13.000.000 λίρες Αγγλίας), δάνεια προερχόμενα από το εξωτερικό, ενώ είχε και την ευθύνη της «ανταλλάξιμης περιουσίας», δηλαδή, της ακίνητης περιουσίας τόσο των μουσουλμάνων που είχαν εγκαταλείψει την Ελλάδα το 1922 όσο και των Βουλγάρων στο πλαίσιο της «εθελοντικής μετανάστευσης»<sup>5</sup>. Κατέστησε σαφές ότι δεν

<sup>5</sup> Neuilly 1919 (ΙΜΕ, 2007: 21).

ήταν ένας φιλανθρωπικός οργανισμός που θα διέθετε τους πόρους της για την ανακούφιση των αναγκών των προσφύγων. Βασική της θέση ήταν η καλύτερη δυνατή αξιοποίηση των μέσων που διέθετε για την εξεύρεση λύσης στα δύο μεγάλα προβλήματα, της στέγασης και της απασχόλησης.

Στην αρχή της ανατέθηκε το έργο της εγκατάστασης των αγροτών προσφύγων στην ελληνική ύπαιθρο. Τελικά, όμως, ανέλαβε και ένα μεγάλο μέρος της αστικής αποκατάστασης σε πόλεις σε ολόκληρη την ελληνική επικράτεια και κυρίως στην Αθήνα και τον Πειραιά (Λοΐζος,1994:49). Η αγροτική αποκατάσταση ήταν πιο εύκολη στην υλοποίησή της, καθώς παραχωρήθηκε ένα κομμάτι γης στους αγρότες και εφόδια γεωργικά και χρηματικά μέχρι την πρώτη συγκομιδή. Στη συνέχεια, οι νέοι αγρότες θα αναλάμβαναν από μόνοι τους την συντήρησή τους και ταυτόχρονα την ευθύνη για την αποπληρωμή των χρεών τους. Από την άλλη μεριά, στην αστική αποκατάσταση όλη η προσπάθεια που θα καταβαλλόταν έπρεπε να διέπεται από ορισμένες πάγιες αρχές.

Ειδικότερα να στηριχθεί η αποκατάσταση πάνω σε ένα σχέδιο που θα στόχευε στην εγκατάσταση των προσφύγων όχι απρογραμμάτιστα, αλλά σε περιοχές όπου θα μπορούσαν να συνεχίσουν την άσκηση του επαγγέλματός τους ή οποιοδήποτε άλλου επαγγέλματος. Δεύτερον, οι παροχές που θα τους χορηγούσε το ελληνικό δημόσιο θα είχαν τη μορφή οικονομικών υποχρεώσεων (δηλαδή δανείων) για τους πρόσφυγες και είναι χαρακτηριστικό αυτό που δήλωσε ο Ελευθέριος Βενιζέλος το 1933: *«Αλλά να είμαστε εξηγημένοι. Αναθεώρησις δεν σημαίνει χάρισμα»*<sup>6</sup>(ΙΜΕ, 2007:34). Και τέλος, όλη η διαδικασία της αποκατάστασης να γίνει με σκοπό να καταστήσουν οι ελληνικές κυβερνήσεις τους προσφυγικούς πληθυσμούς αυτοσυντήρητους χωρίς να εξαρτώνται οικονομικά από την πρόνοια των κρατικών υπηρεσιών.

Τελικά αυτό που στην πράξη συνέβη ήταν, η εγκατάσταση των προσφύγων σε συνοικισμούς χωρίς σχεδιασμό αλλά με βάση τις πιεστικές ανάγκες της στιγμής, με αποτέλεσμα ο βαθμός της εξάπλωσης και της αύξησης τόσο του πληθυσμού όσο και των νέων συνοικισμών να ξεφύγουν από τον έλεγχο του κράτους και της ΕΑΠ (Λεοντίδου,1989:205-213). Η άναρχη ανοικοδόμηση είχε ξεκινήσει και άλλαξε ριζικά την πολεοδομική μορφή της πρωτεύουσας. Εν συνέχεια, η υποχρέωση να αποπληρώσουν τα χρέη τους, όσον αφορά την στέγαση, αποτέλεσε σημείο τριβής ανάμεσα στους πρόσφυγες και τις ελληνικές κυβερνήσεις με αποτέλεσμα τις βίαιες καταλήψεις σπιτιών σε περιοχές όπως η Νέα Ιωνία και ο Βύρωνας. Το ζήτημα αυτό αποτέλεσε ένα τεράστιο πρόβλημα μέχρι τη δεκαετία του 1940, όπου τα χρέη των προσφύγων προς το δημόσιο καταργήθηκαν, αλλά συνεχίζεται μέχρι τις μέρες μας ο

---

<sup>6</sup> Για περισσότερα στοιχεία σχετικά με την αντίληψη που εξέφρασε ο Ελ. Βενιζέλος, βλ. Νοταράς, Μ., *Η αγροτική αποκατάσταση των προσφύγων*, Αθήνα 1934.

αγώνας για τους τίτλους ιδιοκτησίας (Λεοντίδου, 1989: 248). Καταλήγοντας, ενώ η προσπάθεια που έγινε για τη δημιουργία βιομηχανικών μονάδων στις περιοχές εγκατάστασης των προσφύγων εξυπηρέτησε κάποιες βραχυπρόθεσμες ανάγκες, το κραχ του 1929 αποτέλεσε ένα ισχυρό πλήγμα σε αυτές τις επιχειρήσεις που είδαν τις εξαγωγές τους στις διεθνείς αγορές να μειώνονται, κυρίως στην αμερικάνικη, λόγω της περιορισμένης ζήτησης.

Όπως προκύπτει, τελικά, η προτεραιότητα που δόθηκε εξαρχής στην αγροτική αποκατάσταση δημιούργησε αρνητικές συνέπειες όσον αφορά την στέγαση και την επαγγελματική αποκατάσταση των αστών προσφύγων. Αυτό συμπεραίνεται από το γεγονός η ΕΑΠ προτίμησε να διαθέσει τα περισσότερα κεφάλαια της στην αγροτική αποκατάσταση, γιατί οικονομικοί παράγοντες της εποχής που είχαν πείρα στις επενδύσεις εκτίμησαν και προειδοποίησαν για το ανασφαλές της αστικής αποκατάστασης. Θεωρούσαν ότι: *«...Να εγκατασταθή εις αγρότης είναι έργον το οποίον φαίνεται απλούν και καθαρόν εις την σκέψιν. Αλλά ο αστός διά τίνος θα αντικαταστήση την βραδείαν αλλ'ασφαλήν εργασίαν, την οποίαν η γη θα εξασφαλίση εις εκείνον όστις την εργάζεται;...»*<sup>7</sup> (ΙΜΕ, 2007: 33).

Για το 46% των προσφύγων που εγκαταστάθηκαν στην ύπαιθρο διατέθηκε το 86,35% των δαπανών ενώ, αντίθετα για το 54% των προσφύγων στις πόλεις μόλις το 13,7% (Λιάκος, 1993, 34). Η διαδικασία της αποκατάστασης των αστών ήταν πιο σύνθετη και δεν επιδιώχθηκε με τρόπο συστηματικό και προγραμματισμένο, όπως αρχικά είχαν σκοπό. Στη συνέχεια, θα ασχοληθούμε συγκεκριμένα με την δημιουργία του οικισμού της Νέας Ιωνίας και μετέπειτα δήμου γιατί είναι ένα από τα χαρακτηριστικότερα παραδείγματα όσων αναφέραμε παραπάνω.

## 2.2. Το χρονικό της δημιουργίας του οικισμού της Νέας Ιωνίας

Ο οικισμός της Νέας Ιωνίας ιδρύθηκε επίσημα την 27<sup>η</sup> Ιουνίου του 1923 από Μικρασιάτες πρόσφυγες. Πρώτοι οργανωμένα και μαζικά εγκαταστάθηκαν οι προερχόμενοι από την πόλη Σπάρτη Πισιδίας με επικεφαλή τον αείμνηστο ιερέα π. Ιωακείμ Πεσμαζόγλου και μετέπειτα θεμελιωτή της πολιτείας. Ο π. Ιωακείμ χάρη στις ιδιαίτερες διπλωματικές του ικανότητες και το σεβασμό που ενέπνεε η προσωπικότητά του στις τουρκικές αρχές, κατόρθωσε την τελευταία στιγμή με τεράστιες προσπάθειες

---

<sup>7</sup> Για περισσότερες πληροφορίες για τους λόγους που οικονομικοί παράγοντες της εποχής θεωρούσαν ανασφαλή την αστική αποκατάσταση, βλ. Λάιος, Ν., «Η εγκατάστασις των προσφύγων και αι εκ ταύτης ωφέλεια: διάλεξις δοθείσα υπό Νικολάου Λαΐου την 9-4-1927 εν τω εν Θεσσαλονίκη υπ/ματι της Εθνικής Τραπέζης της Ελλάδος», στο Δρακόπουλος, Α. (επιμ.), Λεύκωμα Θράκης – Μακεδονίας (Κομοτηνή 1932), σελ.79.

και γνωριμίες με σημαίνοντες Τούρκους που διέθετε, να οδηγήσει μέσω Αττάλειας (και όχι μέσω Σμύρνης όπως όριζε ρητά η διαταγή) ένα απροστάτευτο πλήθος από 4.000 γυναικόπαιδα και πλέον, που είχε υπό την προστασία του, σε ελληνικά φορτηγά πλοία, που ο ίδιος με προσωπικές του ενέργειες έφερε εκεί (4 Νοεμβρίου 1922). Έτσι φαίνεται ότι αποφεύχθηκε μια πιθανή σφαγή των χριστιανών από τους εξαγριωμένους Τούρκους της Ιωνίας (Εφημερίδα Καθημερινή, 1997:26-27).

Φτάνοντας στην Ελλάδα, αρχικά εγκαθίστανται στον Πειραιά και σε διάφορους χώρους υποδοχής όπως σχολεία, αποθήκες, εργοστάσια και σε διάφορα άλλα μέρη που είχε επιτάξει η ελληνική κυβέρνηση. Μετά από μερικές μέρες, και ενώ τους απασχολούσε το ζήτημα της στέγασης, μια πενταμελής επιτροπή τους, επισκέπτεται τον Υπουργό Πρόνοιας Απόστολο Δοξιάδη και τον ταμία του Υπουργείου Επαμεινώνδα Χαρίλαο και τους αναπτύσσει τις ιδέες τους για τη δημιουργία ενός οικισμού που θα μπορούσαν να ασχοληθούν με την τέχνη της ταπητουργίας.

Γνωρίζοντας και οι ίδιοι την έφεση που είχαν στην ταπητουργία, τους πρότειναν να κτίσουν έναν οικισμό κοντά στην Αθήνα, όπου υπήρχε άφθονο τρεχούμενο νερό και να αναπτύξουν εκεί την τέχνη τους. Ο π. Ιωακείμ την άλλη μέρα συνοδευόμενος από μερικούς γέροντες Σπαρταλήδες επισκέπτεται την περιοχή με την ονομασία «Ποδαράδες»<sup>8</sup> και τον βρίσκει κατάλληλο για τις απαιτήσεις όχι μόνο της ταπητουργίας (που είχαν σκοπό να ξεκινήσουν οι Πισίδες, έτσι και αλλιώς) αλλά και της καθημερινής ζωής. Όπως σημειώνει ο ίδιος ο παπά Ιωακείμ, στα «Απομνημονεύματα»<sup>9</sup> του: *«Η κυβέρνηση είχε ήδη σκοπό να δημιουργήσει ένα μεγάλο συνοικισμό σε αυτό το μέρος και αμέσως στάλθηκαν εργάτες και τεχνίτες για να προετοιμάσουν το έδαφος»*.

Η περιοχή Ποδαράδες ήταν μια λοφώδης έκταση ΒΔ των Τουρκοβουνίων, την οποία διέσχισε ο χείμαρρος του Ποδονίφτη<sup>10</sup> καθώς και η σιδηροδρομική γραμμή Πειραιώς – Αθηνών – Κηφισιά, το ατμήλατο τρένο της εποχής, το θρυλικό «Θηρίο».

<sup>8</sup> «Ποδαράδες» ονομαζόταν η Ν.Ιωνία στην καθημερινή γλώσσα μέχρι και τη δεκαετία του 1940. Τα μεταγενέστερα χρόνια η ονομασία αυτή έμεινε χαραγμένη στη μνήμη μονάχα των ηλικιωμένων (Εφημερίδα Καθημερινή, 1997:29).

<sup>9</sup> Ο π. Ιωακείμ Πεσματζόγλου άρχισε να γράφει τις «Αναμνήσεις» ή αλλιώς «Απομνημονεύματα» το 1923 και τελείωσε 30 χρόνια μετά το 1953.

<sup>10</sup> Ο Ποδονίφτης, ο ιστορικός Περσός των αρχαίων Ελλήνων, είναι το σημαντικότερο ρέμα του βορειοανατολικού τμήματος του λεκανοπεδίου της Αττικής. Το μήκος του ξεπερνά τα 15χλμ. Πηγάζει από τις νοτιοδυτικές πλαγιές του Πεντελικού Όρους, διασχίζει τις περιοχές Μελισσίων, Χαλανδρίου και το νότιο τμήμα της Ν. Ιωνίας από ανατολικά προς νοτιοδυτικά. Πριν τη συμβολή του με τον Κηφισό περνά από τους δήμους Ν. Φιλαδέλφειας, Ν. Χαλκηδόνα και από το δήμο Αθηναίων (Παπαγγελούπουλου, 1999:127).



Απέιχε 7 χλμ. περίπου από το κέντρο της Αθήνας και κατοικούσαν ελάχιστοι κάτοικοι Μενιδιάτες και Κουκουβανιώτες (περίπου 50 κάτοικοι εκ των οποίων 32 άντρες και 18 γυναίκες σύμφωνα με την απογραφή του 1920) που κατείχαν κτήματα ή έβοσκαν πρόβατα. Το κτήμα των Ποδαράδων ανήκε στο Ιερό Κοινό του Παναγίου Τάφου και είχε αγοραστεί το 1923 από το Ταμείο Περιθάλψεως Προσφύγων. Ήταν το μεγαλύτερο κτήμα που είχε σκοπό να χρησιμοποιηθεί για την δημιουργία προσφυγικού συνοικισμού, καθώς από την συνολική του έκταση 1.502 στρεμμάτων τα 1.230 χρησιμοποιούνταν για καλλιέργειες και βοσκότοπους (Βογιατζόγλου, 1999:147-148).

Ο ίδιος ο π. Ιωακείμ στο ανέκδοτο έργο του «Απομνημονεύματα» περιγράφει τους «Ποδαράδες» ως εξής: «... *Εβαδίζομεν πεζή από το τέρμα Πατησίων, αργά και ήρεμα, θεωρούντες και εξετάζοντες την γύρω περιοχή και τέλος μετά πορείας μιάς και πλέον ώρας, ευρήκαμεν τους «Ποδαράδες». Τοποθεσία εξοχική, όντως θελκτική, με πηγήν αναβλυζούσαν άφθονο γάργαρο νερό, ιδιαίτερος πολύτιμο διά την σκοπούμενην ανάπτυξιν της ταπητουργίας, με πολλά άγρια δέντρα, εις τα φυλλώματα των οποίων ετιτίβιζαν και εκelaiϊδουν χαρούμενα τα πουλιά, τόπος γεμάτος από πυκνούς και ακανθώδεις θάμνους. Μετά δύο ημέρας υπεβάλαμε εις το Υπουργείον την έκθεσιν μας, χαρακτηρίζοντες την περιοχήν ιδιαίτερος κατάλληλον...». Βρήκε όντως τη τοποθεσία θελκτική και ευάερη αλλά γεμάτη από ακανθώδεις θάμνους και άγρια δέντρα, όμως στα μάτια των προσφύγων, μετά από τις πολύμηνες κακουχίες και στερήσεις, αυτή η γη που έβλεπαν μπροστά τους μπορεί να μην είχε τις ομορφιές και τα πλούτη της πατρίδας τους, αλλά ήταν κατάλληλη για το καινούργιο τους ξεκίνημα.*

Τα εγκαίνια του οικισμού έγιναν στις 27 Ιουνίου 1923. Η τελετή είχε πανηγυρικό χαρακτήρα και έγιναν δίπλα από τον σημερινό ναό των Αγίων Αναργύρων. Παραβρέθηκαν ο Νικόλαος Πλαστήρας που ήταν ιδιαίτερα αγαπητός στους πρόσφυγες, ο πρωθυπουργός Στυλιανός Γονατάς, οι υπουργοί Πρόνοιας και Γεωργίας Δοξιάδης και Σιδέρης και τέλος ο Αμερικανός πρεσβευτής παλιότερα στην Πόλη, Χένρυ Μοργκεντάου. Στον θεμέλιο λίθο ο Πλαστήρας εισηγήθηκε ως όνομα του οικισμού «Νέα Πισιδία», αφού οι περισσότεροι κάτοικοι προέρχονταν από αυτή την περιοχή της Μικρασίας ενώ ο π.Ιωακείμ πρότεινε «Νέα Σπάρτα» με την αιτιολογία ότι τα χαλιά με την ονομασία «Σπάρτα χαλησί» ήταν γνωστά στο εξωτερικό και συγκεκριμένα στην Αμερική.

Τελικά, παρόλο που επικράτησε η ονομασία «Νέα Πισιδία» ως πιο αντιπροσωπευτική, μετά από δύο χρόνια άλλαξε και καθιερώθηκε αυτό που ξέρουμε όλοι μέχρι σήμερα «Νέα Ιωνία». Ο λόγος ήταν η συγκέντρωση προσφύγων από πολλά μέρη της Μικράς Ασίας αλλά και η προσπάθεια να τιμηθεί ο ευρύτερος

Μικρασιατικός Ελληνισμός, στο όνομα του ακμαιότερου τμήματός του. Μετά τη Συνθήκη της Λωζάνης, που υπογράφηκε ένα μήνα μετά και την ανταλλαγή των πληθυσμών (μεταξύ Ελλάδας – Τουρκίας), όσοι άντρες επέζησαν από τις κακουχίες της εξορίας έρχονται στην Ελλάδα και εγκαθίστανται μαζικά. Ανάμεσά τους και ο τελευταίος επίσκοπος της Πισιδίας, ο Πατάρων Μελέτιος (Απρίλιος 1924) που έρχεται με τους τελευταίους εξόριστους και παραμένει μέχρι το θάνατό του δίπλα στο ποίμνιο του στη Νέα Ιωνία, αρνούμενος να αναλάβει άλλη Μητρόπολη.

### 2.3. Τα πρώτα χρόνια της προσφυγιάς στον οικισμό, οι προσπάθειες ενσωμάτωσης και οι συγκρούσεις προσφύγων και γηγενών.

Τα πρώτα χρόνια μετά την εγκατάσταση στον οικισμό των Ποδαράδων παρουσιάζουν μια εικόνα εφιαλτική, σύμφωνα με τις μαρτυρίες της εποχής. Οι υγειονομικές συνθήκες καταρχήν του συνοικισμού είναι άθλιες. Γιατροί και νοσηλευτικοί σταθμοί δεν υπάρχουν, το ίδιο και αποχετεύσεις, ενώ οι βόθροι είναι στοιχειώδους κατασκευής. Αρρώστιες, όπως η φυματίωση, η ελονοσία, η πνευμονία, ο τύφος αποδεκατίζουν τους κατοίκους της περιοχής. Τα ζώα σφάζονται σε υπαίθρια σφαγεία ενώ τα νερά των δύο ρεμάτων της περιοχής του Γιαμπουρλά και του Ποδονίφτη είναι ακάλυπτα και λιμνάζουν παντού εξαιτίας της έλλειψης υπονόμων (Εφημερίδα Καθημερινή, 1997:26-28).

Οι δυνατότητες παροχής βοήθειας ήταν εξαιρετικά περιορισμένες. Χαρακτηριστική είναι η μαρτυρία ενός κατοίκου του συνοικισμού: «...*Η ελονοσία μας είχε τρελάνει, είχα πάθει εγώ ελονοσία. Θυμάμαι το τρέμουλο που με 'πιασε μας έδιναν κινίνα η Ευσέβεια, η Στοργή αυτά τα σωματεία και αργότερα το ΠΙΚΠΑ για να γίνουμε καλά και γίναμε καλά. Έπιασε μια επιδημία που λεγόταν δάγκειος και την οποία μεταφέρουν ειδικά κουνούπια είχαμε και από αυτό. Όχι μόνο εμείς και ένα μεγάλο μέρος της Αθήνας, παιδιά μου και το λένε αυτό πανδημία έτσι έμαθα. Όλοι στο κρεβάτι. Ο μόνος όρθιος ήμουν εγώ που δε με είχε πιάσει και έτρεχα από κρεβάτι σε κρεβάτι και βοηθούσα, να δώσω λίγο φαγάκι, ένα μήλο, μισό αυγό και οτιδήποτε άλλο...*» (Μαρτ.8: ΙΜΕ).

Ένα επιπλέον πρόβλημα ήταν ότι οι πρόσφυγες εγκαθίστανται σε σκηνές και παράγκες. Το Υπουργείο Πρόνοιας και το Ταμείο Περιθάλψεως Προσφύγων (ΤΠΠ) έχουν ήδη αρχίσει την οικοδόμηση των πρώτων σπιτιών. Τον Απρίλιο του 1923 χτίζονται, επίσης, και οι πρώτοι ειδικόι χώροι για την εγκατάσταση βιοτεχνιών ταπητουργίας. Όπως ήταν επόμενο η βιαστική στέγαση χιλιάδων οικογενειών δεν άφησε περιθώρια για προβλέψεις ακάλυπτων χώρων, πάρκων, πλατειών κλπ. Τα

σπίτια είναι κακίστης ποιότητας, το υλικό με το οποίο κατασκευάζονται οι κατοικίες ήταν πλίνθοι, φτιαγμένοι από λάσπη και άχυρα ξεραμένα στον ήλιο.

Η παράγκα και το πισσόχαρτο χαρακτηρίζουν για μεγάλο διάστημα τον προσφυγικό οικισμό ενώ τα καταλύματα φτάνουν μόνο για ελάχιστους κατοίκους γι' αυτό και οι βίαιες καταλήψεις σπιτιών από αστέγους είναι καθημερινή υπόθεση. Ενδεικτικά αναφέρονται ότι μέχρι το 1928 είχαν χτιστεί στην Νέα Ιωνία 2.814 οικήματα, ενώ σύμφωνα με την απογραφή του 1928, η Νέα Ιωνία αριθμούσε 16.382 κατοίκους (Εφημερίδα Καθημερινή, 1997:26-28). Ο νέος τρόπος διαβίωσης προκαλούσε αντιδράσεις στους πρόσφυγες, γιατί τους επέβαλλαν έναν νέο τρόπο συγκατοίκησης, εντελώς διαφορετικό από αυτό που είχαν ζήσει στο παρελθόν, χωρίς να λάβουν υπόψη τους τις συνήθειές τους αλλά και την ανάγκη τους για ελεύθερο χρόνο. Υπήρχε περιορισμός στις κινήσεις τους, στις εκδηλώσεις και τις επαφές τους. Προσπάθησαν στον ελεύθερο χώρο τους (αν και εφόσον είχαν) να φτιάξουν κήπους και διάφορες άλλες προεκτάσεις. Τώρα χώροι κοινωνικής επαφής έγιναν τα εργοστάσια, οι εκκλησίες, τα σχολεία, οι κινηματογράφοι (Παπαγγελοπούλου, 1999:105).

Η Νέα Ιωνία εκείνη την εποχή αποτελούσε μια μικρογραφία της Ανατολής. Όσοι επισκέπτονταν την περιοχή έρχονταν σε επαφή με ένα θέαμα που ήταν πρωτόγνωρο για τα τότε ελληνικά δεδομένα: *«Βλέπω ένα γύρω τις γυναίκες καθιστές στις πεζούλες με τα παχειά τους πόδια ανοιχτά, τις γριές στην αυλή να καπνίζουν αμίλητες επάνω στα μιντέρια, απ' τα ανοιχτά παράθυρα αμανέδες, μεθυστική ευωδιά από χταπόδι στα κάρβουνα και ούζο»* (Βογιατζόγλου, 1997: 109). Οι ντόπιοι αμφισβήτησαν έντονα την «ελληνικότητα» των προσφύγων. Παρά το κοινό της θρησκείας, οι ιδιαιτερότητες που είχε η κουλτούρα τους από τη γλώσσα μέχρι τα έθιμα και τη νοοτροπία σε ορισμένα θέματα προκαλούσε προκατάληψη στους γηγενείς αυτή η διαφορετικότητα, που συχνά την εκλάμβαναν ως απειλή για την πολιτισμική τους «καθαρότητα» (ΙΜΕ, 2007:113).

Οι μαρτυρίες προσφύγων της περιοχής της Νέας Ιωνίας δείχνει το αίσθημα καχυποψίας που είχε καλλιεργηθεί ανάμεσα στις δυο πληθυσμιακές ομάδες καθώς και το σύνολο των χαρακτηρισμών που τους είχε αποδοθεί ενδεικτικού του τρόπου σκέψης και αντίληψης. Ειδικότερα: *«...Οι ντόπιοι μας είχανε...μας είχανε στου διαόλου τα κατάστιχα, μας είχανε, «πρόσφυγγες», «τουρκόσποροι» και τέτοια αυτοί ήτανε. Έπειτα πηγαίνανε τα παιδιά να πάρουνε κανά τσαμπί σταφύλι να κόψουνε, εδώ αμπέλια ήτανε και τα κυνηγούσανε, σκοτώσανε και ένα παιδί τότε, βέβαια...»* (Μαρτ.5:ΙΜΕ). Η κατάσταση τους επιβαρύνθηκε ακόμα περισσότερο εξαιτίας της

εικόνας που διαμόρφωσαν οι ντόπιοι από μια σειρά γεγονότα τα οποία οφείλονταν περισσότερο στις συνθήκες διαβίωσης παρά στις πολιτισμικές τους διαφορές.

Όταν η κυβέρνηση επέταξε στις πόλεις χιλιάδες κατοικίες και σπίτια και στην ύπαιθρο τσιφλίκια και διαθέσιμα κτήματα, μετά την ανταλλαγή των πληθυσμών, για να λύσει το πρόβλημα της στέγασης και της αποκατάστασης προκάλεσε ένα μεγάλο σημείο τριβής ανάμεσα στις δύο ομάδες. Οι γηγενείς είχαν την απαίτηση να εγκαταλείψουν οι πρόσφυγες ότι τους είχε παραχωρηθεί με τη δικαιολογία ότι πλήττονται τα συμφέροντά τους και εισβάλλουν στον ιδιωτικό τους χώρο (ΙΜΕ, 2007:120). Επίσης, ο ανταγωνισμός που προέβλεπε στις οικονομικές δραστηριότητες, και κυρίως στην αγορά εργασίας, ενίσχυε τη διαμάχη μεταξύ τους. Πολλοί γηγενείς ισχυρίζονταν ότι οι αποδοχές τους είχαν μειωθεί εξαιτίας της έλευσης των προσφύγων ενώ πολλές επιχειρήσεις αντιδρούσαν στον τρόπο λειτουργίας των προσφυγικών επιχειρήσεων με συνέπειες την αύξηση του οικονομικού ανταγωνισμού και της αμοιβαίας καχυποψίας.

Από την άλλη μεριά, οι πρόσφυγες γρήγορα αντιληφθήκαν ότι για ένα μεγάλο τμήμα των γηγενών αποτελούσαν μια ομάδα με αρνητικά χαρακτηριστικά και πως με κάποιο τρόπο θα έπρεπε να ανταπεξέλθουν στις δυσκολίες και στα κοινωνικά στερεότυπα που τους δημιουργούσε η καταγωγή τους. Προσπαθώντας να αλλάξουν αυτή την απαξίωση που βίωναν από τους γηγενείς κατέφυγαν σε διάφορες λύσεις, όπως την εγκατάλειψη των ονομάτων τους που δήλωνε την καταγωγή τους ή την τροποποίηση των επωνύμων τους (κατάργηση της κατάληξης –ογλου), ή λέγοντας πόσο φιλόξενοι ήταν, ενώ ισχυρίζονταν ότι απουσίαζε εντελώς το αίσθημα της αλληλεγγύης υστερώντας μάλιστα και από τους Τούρκους σε αυτές τις πτυχές του χαρακτήρα τους (ΙΜΕ, 2007:115).

Εξάλλου η εγκατάστασή τους σε συνοικισμούς που κατοικούνταν αποκλειστικά από τους ίδιους στις παρυφές των πόλεων επιβεβαιώνει τις μαρτυρίες τους. «...Όταν πρωτοήρθατε πως σας αντιμετώπισαν εδώ οι ντόπιοι; Να σου πω το πιο καθυστερημένο τμήμα του πληθυσμού όχι φιλικά. Μας έλεγαν «πρόσφυγες» αλλά αυτό άλλαξε σύντομα. Άλλαξε σύντομα γιατί εμείς κουβαλήσαμε από τη Μικρά Ασία ένα επίπεδο πολιτισμικού υψηλότερο ένα, δεύτερο δεν πήραμε τις δουλειές από τα χέρια των ντόπιων, παράδειγμα ένα μεγάλο, ένα αρκετά μεγάλο τμήμα του πληθυσμού εγκαταστάθηκε στη Νέα Ιωνία και στο κάθε σπίτι υπήρχε ένας αργαλειός που έφτιαχνε ας πούμε αυτά τα διάφορα υφαντά. Η Νέα Ιωνία είχε ονομαστεί το μικρό Μάντσεστερ διότι προμήθευε υφαντά για ολόκληρο των πληθυσμό, ολόκληρη τη χώρα. Δηλαδή ο πληθυσμός που ήρθε από τη Μικρά Ασία ήταν παραγωγικός από την πρώτη στιγμή που φτάσαμε έτσι σύντομα άλλαξε το κλίμα έπαψαν να μας λένε «πρόσφυγες»...» (Μαρτ.6:ΙΜΕ).

## Κεφάλαιο 3

### Οικονομική ανάπτυξη και διαχείριση του νερού

#### 3.1. Οι πρώιμες βιομηχανικές ζώνες

Η διαδρομή της βιομηχανικής ιστορίας στην Ελλάδα τους δυο τελευταίους αιώνες έχει τις ιδιαιτερότητές της σε σύγκριση με τα διεθνή δεδομένα. Σημείο σταθμός για την βιομηχανική ανάπτυξη της χώρας αποτέλεσε ο ερχομός των Μικρασιατών προσφύγων του 1922. Στο διάστημα 1924-1928 ο αριθμός των εργοστασίων διπλασιάστηκε χάρη στα φτηνά εργατικά χέρια των προσφύγων και έγινε δυνατή η δημιουργία της σύγχρονης ελληνικής βιομηχανίας, παράλληλα με τη μεταμόρφωση των αστικών κέντρων σε βιομηχανικές πόλεις με πυκνό πληθυσμό, με αποτέλεσμα η προσφυγική παρουσία να αποβεί συνώνυμη με τον βιομηχανικό και αστικό μετασχηματισμό της Ελλάδας. Χαρακτηριστικό παράδειγμα αποτέλεσε ο προσφυγικός συνοικισμός της Ν. Ιωνίας, που σήμερα έχει εξελιχθεί σε μια σύγχρονη πολυάνθρωπη πόλη, με έντονο όμως το βιομηχανικό παρελθόν της (Βογιατζόγλου, 1999:147-159).

Με τον ερχομό τους οι πρόσφυγες έφεραν μαζί τους και την τεχνογνωσία σε ένα κλάδο ο οποίος ήταν άγνωστος στην Ελλάδα μέχρι τότε. Η ταπητουργία αποτέλεσε μια ελπίδα για την αντιμετώπιση ενός μέρους του προσφυγικού προβλήματος. Οι πρόσφυγες έδειξαν ότι με την εργατικότητα, τις νέες ιδέες, την τραπεζική τους ικανότητα και την εμπειρία που τους διέκρινε στις εμπορικές συναλλαγές θα αποτελούσαν ένα σημαντικότατο κεφάλαιο στην πρόοδο της χώρας<sup>11</sup>. Η ΕΑΠ διακρίνοντας όλα αυτά βρήκε τη λύση της ταπητουργίας ιδανική για την ανάπτυξη του κλάδου σε βιομηχανικό επίπεδο, με στόχο την επαγγελματική αποκατάσταση των προσφύγων. Γι' αυτό χρηματοδότησε τις προσφυγικές περιοχές με την ανέγερση ενός ή περισσότερων οικοδομημάτων στα οποία τοποθετήθηκαν πολλοί αργαλειοί ώστε η οικιακή ενασχόληση των προσφύγων να μετατραπεί σε βιομηχανική.

Η Νέα Ιωνία σε αντίθεση με άλλους οικισμούς υπήρξε η έκφραση των όσων οραματιζόταν η ΕΑΠ. Οι πρόσφυγες που εγκαταστάθηκαν εκεί, οι περισσότεροι αστοί στην πατρίδα τους, βιοτέχνες, έμποροι, επιχειρηματίες, ασχολήθηκαν αμέσως με το δευτερογενή τομέα παραγωγής. Σύμφωνα με τα στοιχεία των εποικιστών προσφύγων

<sup>11</sup> Στην Τουρκία, η ανασυγκρότηση της ταπητουργίας, μετά το 1870, οφειλόταν στο δαιμόνιο των Ελλήνων που, εκτός από άριστοι γνώστες της τέχνης, χειρίζονταν εξαιρετικά και την αγορά και είχαν διασυνδέσεις με εμπορικούς οίκους του εξωτερικού (Χ. Καχραμάνος, *Το χαλί*, σσ.208-209).

ήρθαν 1.200 οικογένειες, όπου οι μισές απασχολούνταν με την ταπητουργία, οι 250 με τη ροδελαιοπαραγωγή και οι υπόλοιποι με το εμπόριο και διάφορα άλλα επαγγέλματα όπως τεχνίτες, κτίστες, κτλ. Το κτήμα των Ποδαράδων, όπου εγκαταστάθηκαν, οριοθετήθηκε και χωρίστηκε σε δυο ζώνες, η καθεμία με τη δική της πορεία, για την διευκόλυνση των βιομηχανικών μονάδων. Η πρώτη ζώνη κατά μήκος του ρέματος του Περισού, όπου ήταν και το μεγαλύτερο τμήμα, και χρησιμοποιήθηκε για τη δημιουργία του οικισμού και η δεύτερη στην περιοχή της Ελευθερούπολης, όπου παρόλο που ορίστηκε αποκλειστικά για βιομηχανική χρήση, χώρος «Εργοστασίων και Λατομείων» όπως αναφέρεται σε χάρτες του Υπουργείου Πρόνοιας, κατέκλυσε ολόκληρο τον συνοικισμό με εργοστάσια, βιοτεχνίες και οικοτεχνίες.

Το σύνολο των οικοπέδων που παραχώρησε η ΕΑΠ στους συνοικισμούς της Αττικής ήταν 40. Από αυτά, τα 25 βρίσκονταν στη Νέα Ιωνία, δίνοντας έτσι την έκταση της βιομηχανικής συγκέντρωσης και τα υπόλοιπα ήταν μοιρασμένα στους άλλους οικισμούς (πχ. δύο στην Καισαριανή, επτά στη Νίκαια, επτά στον Ύμηττό, ένα στο Βύρωνα, ένα στα Ταμπούρια και από ένα στη Δραπετσώνα και τον Πειραιά). Για τη χρήση αυτών των οικοπέδων και τον κανονισμό λειτουργίας των εργοστασίων η ΕΑΠ έθεσε όρους. Σε περίπτωση αθέτησης (συνέβη σε κάποιες βιομηχανίες) παραχωρούνταν οι τίτλοι ιδιοκτησίας τους σε άλλους κεφαλαιούχους, που διέθεταν τις προϋποθέσεις τήρησης και εφαρμογής των όρων, κάτω όμως από αυστηρούς χρονικούς περιορισμούς<sup>12</sup>. Με το πέρασμα όμως του χρόνου λόγω έλλειψης ελέγχου από μέρος της ΕΑΠ και του κράτους για την τήρηση των όρων δημιουργήθηκε ένα περίπλοκο πρόβλημα με τις ιδιοκτησίες που διαιωνίστηκε και επικρατεί μέχρι τις μέρες μας.

Μαζί με την ταπητουργία κυριάρχησε και ένας άλλος κλάδος, αυτός της βαμβακουργίας όπου οι πρόσφυγες εμπλούτισαν με νέα είδη όπως: αλατζάδες, ντοκουμάδες, κουβέρτες, νήματα ερίου για τάπητες και άλλα. Σύντομα και άλλες τέχνες αρχίζουν και βρίσκουν και αυτές τη θέση τους συντείνοντας στην προώθηση και εδραίωση της οικονομίας καθώς και της πολιτιστικής εξέλιξης. Γι' αυτό το λόγο, εκτός από ταπητουργία και υφαντουργία, δημιουργήθηκαν εργοστάσια ελαστικών, χρωμάτων, αγγειοπλαστικής, σοκολατοποιίας και ζαχαροπλαστικής.

Το χαρακτηριστικό γνώρισμα αυτών των επιχειρήσεων ήταν, καταρχήν, ότι οι μεγαλύτερες από αυτές ιδρύθηκαν από πρόσφυγες καταγόμενους από τη Μουταλάσκη

---

<sup>12</sup> Υποχρέωση του αγοραστή ήταν μέσα σε 3 μήνες να καταθέσει σχέδιο της οικοδομής, να καλύψει υποχρεωτικά ολόκληρο το οικόπεδο με κτίσματα, να περατωθούν οι εργασίες μέσα σε δύο χρόνια από την έναρξη. Παράλληλα, δεν επιτρεπόταν, πρώτον, η μετατροπή των εγκαταστάσεων για άλλη χρήση εκτός της βιομηχανικής και, δεύτερον, η αλλαγή αντικειμένου πριν περάσει επταετία και χωρίς την υπογραφή της ΕΑΠ.

Καισάρειας, που ερχόμενοι ως ανταλλάξιμοι κατάφεραν να φέρουν μαζί τους κοσμήματα και λίρες. Εν συνεχεία, η πλειονότητά τους ήταν οικογενειακές επιχειρήσεις και ενώ οι Καισαριώτες ασχολήθηκαν με τη βαμβακουργία, οι Σπαρταλήδες αφοσιώθηκαν στην εριουργία. Επιπροσθέτως, όσοι επιχειρηματίες κατάφεραν να αναδειχθούν τα πρώτα χρόνια μετά την καταστροφή είχαν προλάβει να φυγαδεύσουν κεφάλαιο ή διαθέτοντας πολιτικά ερείσματα στον ελλαδικό χώρο να συστήσουν αυτές τις επιχειρήσεις. Παράλληλα, ο νέος αυτός κλάδος προσέλκυσε το ενδιαφέρον πολλών γνωστών γηγενών επιχειρηματιών, οικονομικών παραγόντων και τραπεζών που θέλησαν να επωφεληθούν από την τεχνογνωσία των προσφύγων και να συνεργαστούν μαζί τους.

Οι κυριότερες βιομηχανίες που επιβλήθηκαν με την παρουσία τους τα πρώτα χρόνια μετά τον ξεριζωμό ήταν τα εργοστάσια Μουταλάσκη (που εξήγαγαν εξαιρετικό καμπότ), η οικογενειακή επιχείρηση της υφαντουργίας Συνάνογλου, η εριουργική επιχείρηση των Σπαρταλήδων Εφραίμογλου – Αθανάσογλου – Στύλογλου (το κατοπινό Τρία – Άλφα), η μεταξουργία Μποδοσάκη, η υφαντουργία και ταπητουργία του Μποστάντζόγλου, η ταπητουργία των Δουρμούσογλου, η Ιωνική υφαντουργία «Ελληνίδα», τα μεγάλα εργοστάσια της «Ελληνικής Ταπητουργίας», της «Ανατολικής Ταπητουργίας» και του «Σπάρταλη» με τη συνεργασία και γηγενών επιχειρηματιών και τέλος η τρισυπόστατη βιομηχανία του Κυρκίνη στον Περισσό (Εριουργία – Μεταξουργία - Ταπητουργία), όπου θα αναφερθούμε αναλυτικότερα παρακάτω.

Παράλληλα λειτουργούσαν και πολλές άλλες μικρότερες επιχειρήσεις, κλωστοϋφαντουργικές και ταπητουργικές, που σιγά – σιγά ανδρώθηκαν και επεκτάθηκαν. Οι Σπαρταλήδες στην προσπάθειά τους να αντιμετωπίσουν τον μεγάλο ανταγωνισμό, ίδρυσαν το 1924 τον πρώτο ταπητουργικό συνεταιρισμό με την επωνυμία «Ταπητουργικός Συνεταιρισμός Σπάρτης της Πισιδίας, Π.Ε.». Στόχος τους ήταν, όχι μόνο να προβάλλουν την ταπητουργία, αλλά και να προάγουν όσο καλύτερα μπορούσαν τα οικονομικά συμφέροντα των μελών τους και να πετυχαίνουν χρηματοδοτήσεις από την ΕΑΠ.

Τα πρώτα χρόνια και για αρκετό διάστημα ακόμα, τα σπίτια είχαν γεμίσει από αργαλειούς και είχαν μετατραπεί σε βιοτεχνικές εστίες. Αρκετοί πρόσφυγες είχαν καταφέρει με την ανταλλαγή να φέρουν μαζί με τους αργαλειούς και πρωτότυπα σχέδια χαλιών τα οποία δούλευαν με αποκλειστικότητα. Οι αργαλειοί δεν ήταν σύγχρονης τεχνολογίας για την εποχή εκείνη, δηλαδή αυτόματοι και σιδερένιοι. Ήταν ξύλινοι και σαν κατασκευές εύκολες. Το 1926 υπήρχαν 5.500 αργαλειοί που απασχολούσαν 12.000 εργάτες και παρήγαγαν ετησίως 219.900 κιλά ταπήτων σε σύγκριση με το 1923 που παρήγαγαν 16.000 κιλά (Παπαγελοπούλου, 1999: 143).

Η εργασία κατ'οίκον άνθιζε και πρόσφερε πολλά στην οικογένεια που την διαχειριζόταν, καθώς το ημερομίσθιο μιας κατ'οίκον εργάτριας χαλιών ανερχόταν σε 16 με 18 δρχ. για μια ημερήσια παραγωγή 10 έως 12.000 κόμπων. Επίσης τα μεγάλα εργοστάσια, εκτός από τη δική τους παραγωγή, έδιναν και αυτά παραγγελίες κατ'οίκον παρέχοντας στις εργάτριες τα υλικά και τα σχέδια. Η αμοιβή γινόταν ανάλογα με την ποιότητα του χαλιού και τα σχέδια. Ειδικά ο τύπος «Σπάρτα» είχε τη μεγαλύτερη ζήτηση κυρίως στην Αμερική. Από την άλλη πλευρά, στις εργάτριες των εργοστασίων το μεροκάματό τους ήταν το μισό από των ανδρών (τα μεροκάματα στις βιομηχανίες κυμαίνονταν από 23 δρχ το 1923 σε 30 δρχ. το 1930) ενώ εργάζονταν κάτω από άθλιες συνθήκες (Παπαγγελουπούλου, 1999: 91-170).

Χαρακτηριστική είναι η μαρτυρία μιας γυναίκας – εργάτριας της εποχής: «... Καθίσαμε στα τσαντίρια, καθίσαμε αυτά, πως να βγάλουμε το ψωμί μας για να ζήσουμε ήτανε πια, να μάθουμε τέχνη. Χαλιά ήτανε που δουλεύαμε εμείς, Σπαρταλήδες, πολύ, χαλιά είχαμε. Ανοίξαμε εργοστάσια χαλιά τότε, ύστερα βγήκανε υφάσματα και αυτά. Το γνώρισα την Νέα Ιωνία, ήρθα μόνο ένα μπαμπακουργείο ήτανε και μεταξουργείο ήτανε Κυρκίνη, εκεί αυτό ήτανε. Ύστερα όλα αυτά πρόσφυγες κάνανε, όλα εργοστάσια αυτά τίποτα δεν είχε. Όλα που βλέπεις δουλέματα αυτά ήταν όλες οι πρόσφυγες κάνανε στην Ελλάδα. Όλα, δεν είχαν τίποτα, οι πρόσφυγες.

Τι μεταξωτά, τι υφάσματα, τι και τι και τι και τι, χαλιά, στέλναμε στην Αμερική χαλιά, δουλεύαμε το πρωί η ώρα 5 πηγαίναμε να δουλέσουμε με κόμπους. Χίλιους κόμπους θα χτυπήσουμε, θα δέσουμε να πάρουμε ποιο ακριβό από ότι ήτανε, 3 δραχμές χίλιους κόμπους, 3 δραχμές ήτανε. Άλλοι 2,5 δίνανε, άλλοι 2 δίνανε πιο ακριβό εργοστάσιο ήτανε 3,5 – 3. Η ώρα 5 πηγαίναμε, η ώρα 10 ερχόμασταν στο σπίτι, 10 το βράδυ. Πόσα λεφτά θα κερδίσουμε, πόσους κόμπους θα κάναμε και θα'ρθουμε. Κουρασμένοι, μια νύχτα πηγαίναμε, μια νύχτα ερχόμασταν. Και η Καλογρέζα ήτανε ακόμα από το δρόμο φοβόσυνα να περπατάς όλο πεύκα, δρόμος όλα αυτά και τότε φόβους είχε. Κλέβανε τα κορίτσια, αρπάζανε, τότε ήταν οι άνθρωποι είχαν αξία, αξία είχε. Και εργάτες αξία είχε και κορίτσια αξία είχε. Όταν έμπαινες σε ένα εργοστάσιο με το μάτι ζύγιζε αφεντικός να δούμε ποιο κορίτσι είναι δουλενταράς και τίμια εκείνο ζύγιζε και ποιο κορίτσι δεν είναι. Αναλόγως την αξία σου την είχες...» (Μαρτ.2: ΙΜΕ).

Οι γυναίκες και τα παιδιά αποτελούσαν ανέκαθεν φθηνή εργατική δύναμη και ο κλάδος της ταπητουργίας είναι στενά συνδεδεμένος με την ύπαρξη αυτού του εργατικού δυναμικού. Στη Νέα Ιωνία το 1927 εργάζονταν 1.223 εργάτες (χωρίς να έχουν υπολογιστεί οι εργαζόμενοι στα σπίτια), στην Αθήνα 1.046 και στον Πειραιά 3.379, σύνολο 5.648. Από αυτούς, 201 ήταν οι άντρες και 5.447 ήταν οι γυναίκες. Επίσης ανάμεσα σε αυτές τις εργάτριες μεγάλος ήταν και ο αριθμός των ανήλικων



κοριτσιών και παιδιών 7 με 8 χρονών. Οι μισθοί που κατέβαλλαν στην πράξη αντιστοιχούσαν σε μισή φρατζόλα ψωμί την ημέρα, κατ'άτομο, μερικές ελιές, λίγο ελαιόλαδο και ίσως λίγο ψάρι ή κρέας (Παπαγγελοπούλου, 1999: 144-147).

Υπήρχαν όμως και οι εξαιρέσεις. Η μαρτυρία μιας γυναίκας που δούλευε η αδελφή της σε γνωστή βιομηχανία εκείνης της περιόδου δείχνει τις ικανότητες των γυναικών ακόμα και κάτω από αντίξοες συνθήκες: «...*Η αδελφή μου εργαζόταν στα χαλιά και ήταν στο εργοστάσιο του Φιλιππίδη που έβγαζε τα καλύτερα χαλιά, τα μεταξωτά και ήταν προϊσταμένη εκεί. Από τη γη δε δεν φαινότανε γιατί είναι πολύ κοντύτερη από μένα, τόση, βέβαια. Έπαιρνε τότε που οι άνθρωποι οι μεγάλοι έπαιρναν, τότε δούλευαν με αποκοπή 25 δραχμές, έβγαζε η αδελφή μου 75 δραχμές την ημέρα...*» (Μαρτ.3:ΙΜΕ).

### 3.2. Η γρήγορη ανέλιξη και πτώση της ταπητουργίας

Η ανάπτυξη της ταπητουργίας στη Νέα Ιωνία υπήρξε εντυπωσιακή αλλά σύντομη. Με μια μικρή αναδρομή μπορούμε να παρατηρήσουμε αυτή την εκπληκτική πορεία, ιδιαίτερα το διάστημα ανάμεσα στα 1926-1929, όταν η ανάπτυξη της βιομηχανίας ήταν ευοίωνη και προφανώς ήταν και η ακμαιότερη περίοδος. Ξεκινώντας από το 1926 διακρίνουμε την ύπαρξη 80-100 εργοστασίων εφοδιασμένα με πάνω από 3.000 αργαλειούς που παρήγαγαν 300.000 τεμάχια το χρόνο, αξίας 2 1/2 εκατ. δολαρίων. Οι τιμές των χαλιών κυμαίνονταν από 600 δρχ. το τ.μ για τα Ουσάκ, 650 δρχ για τα Γιάρδες, 750 δρχ τα Σπάρτα, 1.200 δρχ τα Περσικά, 2.000-2500 δρχ για άλλες εξαιρετικές ποιότητες (οι ονομασίες των χαλιών προέρχονταν από τα ταπητουργικά κέντρα που υπήρχαν στη Μικρά Ασία) (Παπαγγελοπούλου, 1999: 91-170).

Διατηρώντας τις ίδιες τεχνοτροπίες, τον επόμενο χρόνο, η ταπητουργία θεωρήθηκε ως «Εθνική» Βιομηχανία εξαιτίας της ανάπτυξης που είχε πάρει. Μάλιστα κυριότερος αγοραστής αυτής της παραγωγής ήταν η Αμερική, και ειδικότερα μια εταιρεία της Ν. Υόρκης, που αγόραζε ένα μεγάλο ποσοστό της συνολικής παραγωγής. Φτάνουμε στο 1928, όπου η ζωή στην πόλη, η οποία καθημερινά εξελισσόταν ραγδαίως, αρχίζει να βρίσκει ρυθμό. Ο τρόπος ζωής κανονιζόταν με βάση τις σειρήνες των εργοστασίων που όριζαν την έναρξη και τη λήξη της βάρδιας. Οι ώρες 6 π.μ., 14 μ.μ. και 22 μ.μ. έδιναν το έναυσμα και οι βάρδιες των εργατών και εργατριών διαδέχονταν η μία την άλλη. Οι περισσότεροι πρόσφυγες δούλευαν στις βιομηχανίες που ανεγείρονταν με γρήγορο ρυθμό. Τα ταπητουργεία και τα υφαντουργεία βρίσκονταν στο απόγειο της παραγωγικότητάς τους (Βογιατζόγλου, 2002:1-31).

Η χρονιά όμως που ακολούθησε προκάλεσε μια αναπάντεχη εξέλιξη. Η ραγδαία πρόοδος της ταπητουργίας συνοδεύτηκε και με την εξίσου γρήγορη πτώση της. Το 1929, η διεθνής οικονομική και νομισματική κρίση που ξέσπασε επηρέασε ιδιαίτερα την αμερικανική αγορά, η οποία απορροφούσε το 90% της παραγωγής. Το κραχ του χρηματιστηρίου της Νέας Υόρκης επέφερε θανατηφόρο χτύπημα στη βιομηχανία της ταπητουργίας, που ήταν κατεξοχήν εξαγωγική βιομηχανία. Συνάμα ο ανταγωνισμός από τα φτηνότερα περσικά και τούρκικα χαλιά της έδωσαν το τελικό χτύπημα.

Η μαρτυρία ενός υπαλλήλου της περιόδου στο εργοστάσιο των Αθανάσογλου - Εφραίμογλου - Στύλογλου είναι χαρακτηριστική για τα όσα συνέβησαν : «...Και τώρα που ήρθαμε, ο πατέρας μας έφερε από τη Λήμνο στην Αθήνα για να γίνει ταπητουργία, να κάνει και εκείνος την παλιά του δουλειά. Εν τω μεταξύ η ταπητουργία έπεσε τελείως έσβησε από το '29 μετά, οι Αμερικάνοι από κει που μας αγοράζαν τα χαλιά μας τα φορτώσαν πίσω, εδώ είχε γίνει ένα κραχ και όλα, δεν ξέρω αν το ξέρετε, όλα τα εργοστάσια και έτσι δεν μπορέσαμε από κει, δε μπορέσαμε να κάνουμε δουλειά. Τα μεγαλύτερα αδέρφια μου δουλεύανε, εγώ ήμουν ο πιο μικρός από τα αδέρφια ήμουνα.

Τα μεγαλύτερα αδέρφια δουλεύανε από δω από κει τα φέραμε βόλτα μέχρι το 1933, όταν τελείωσα την εμπορική εγώ και αμέσως είχα διοριστεί εδώ στην Νέα Ιωνία στου Εφραίμογλου. Ήταν το εργοστάσιο, το υφαντήριο, μόνο κασμήρια έβγαζε και λεγότανε Αθανάσογλου-Εφραίμογλου-Στύλογλου και οι τρεις ήτανε Σπαρταλήδες. Και ο Εφραίμογλου και ο Αθανάσογλου και ο Στύλογλου, Σπαρταλήδες. Εκεί είχα αμέσως λογιστής είχα γίνει, λογιστής δηλαδή εκείνα τα χρόνια μαθαίναμε και γράμματα που λέει ο λόγος. Όλα τα χρόνια εγώ κράτησα τα βιβλία της εταιρείας, αυτά, ναι, αρκετά. Μετά από κει όταν έγινε ο πόλεμος άνοιξα δικό μου υφαντήριο, ναι...» (Μαρτ.4:ΙΜΕ).

Η βιομηχανική ζώνη της Ελευθερούπολης που ήταν αποκλειστικό δημιούργημα των προσφύγων υπέστη μεγάλη καταστροφή, αλλά επιβίωσε με καθολική στροφή στη βαμβακουργία και στην κλωστοϋφαντουργία. Το 1930 η ταπητουργία παρουσίασε μείωση κατά 60% και πολλά ταπητουργεία μεταφέρθηκαν στην επαρχία ενώ, αντιθέτως, η κλωστοϋφαντουργία παρουσίασε αύξηση με προσθήκες, επεκτάσεις και μεταρρυθμίσεις. Ειδικότερα η βαμβακουργία πραγματοποίησε τη μεγαλύτερη άνοδο. Τα εργοστάσια πολύ σύντομα εξαπλώθηκαν και σε γειτονικούς οικισμούς όπως της Ν. Φιλαδέλφειας και του Ν. Ηρακλείου, με αποκλειστικό σχεδόν αντικείμενο επεξεργασίας την κλωστοϋφαντουργία. Σύμφωνα με τα στοιχεία της περιόδου 1935 – 1940 η κλωστοϋφαντουργία αποτέλεσε τον πιο δυναμικό κλάδο της ελληνικής βιομηχανίας κατέχοντας το 40% της συνολικής κίνησης. Το 1932 έγινε μια προσπάθεια ανασύστασης της ταπητουργίας πάλι με

πρωτοστάτες τους Σπαρταλήδες, όμως ο πόλεμος του 1940 ήταν το τελικό χτύπημα για την παρακμή του κλάδου (Βογιατζόγλου, 1999: 147-159).

### 3.3. Η ανάγκη δημιουργίας δικτύου ύδρευσης και αποχέτευσης.

Η σκληρή εργασία κάτω από εξαιρετικά ανθυγιεινές συνθήκες και η έλλειψη των στοιχειωδών ανέσεων στις κατοικίες των συνοικιών έθεταν σε δοκιμασία τις αντοχές των προσφύγων. Ένα από τα σημαντικότερα προβλήματα που προέκυψαν το διάστημα μετά την εγκατάσταση μέχρι το Μεσοπόλεμο και έπρεπε να αντιμετωπίσουν οι πρόσφυγες ήταν εκτός των άλλων (όπως στέγαση, επαγγελματική αποκατάσταση, σίτιση, φωτισμό) και η απουσία απαραίτητων για τη δημόσια υγεία υποδομών, όπως ύδρευσης και αποχέτευσης. Η έλλειψή τους δημιουργούσε ευνοϊκές συνθήκες για την εμφάνιση και την εξάπλωση λοιμωδών ασθενειών. Επιπλέον, ακόμα και όταν υπήρχαν και λειτουργούσαν δίκτυα ύδρευσης και αποχέτευσης, ήταν τόσα τα προβλήματα, που συχνά μετατρέπονταν σε πυρήνες μόλυνσης (ΙΜΕ,2007:56-57).

Το πρόβλημα αυτό ταλάνιζε την Αττική πολλά χρόνια και οι προσπάθειες που καταβάλλονταν ήταν συνυφασμένες με σκάνδαλα και πρόσκαιρη κερδοσκοπία. Ο ερχομός των προσφύγων έφερε ξανά στην επιφάνεια αυτό το ζήτημα πιο επιτακτικά από ποτέ. Η τροφοδοσία της πόλης πριν τον ερχομό γινόταν μέσα από αρτεσιανά φρεάτια, δημόσια ή ιδιωτικά και από το παλιό υδραγωγείο του Αδριανού που καθαρίστηκε και επισκευάστηκε σε ένα μέρος<sup>13</sup>. Η ποσότητα του νερού λόγω των βροχοπτώσεων και λόγω της κάκιστης συντήρησης ήταν ελάχιστη. Το δίκτυο δεν έφτανε για όλους τους κατοίκους και μόνο ελάχιστοι είχαν αυτό το προνόμιο. Οι υπόλοιποι όπως ήταν φυσικό κατέφευγαν στις δημοτικές κρήνες και στα δημόσια πηγάδια. Η έλλειψη υπονόμων δυσκόλευε ακόμα περισσότερο την ήδη επιβαρυνόμενη κατάσταση (Γκιζελή, 1984:100-101).

Μετά την άφιξη των προσφύγων, η ύδρευση στους συνοικισμούς της Αττικής γινόταν πραγματικά κάτω από πολύ δύσκολους όρους. Υπήρχαν ιδιώτες, οι λεγόμενοι νερουλάδες, που εκμεταλλευόμενοι τη δυσμενή κατάσταση που επικρατούσε, μετέφεραν νερό στους οικισμούς με τα κάρα τους μέσα σε στάμνες και το πουλούσαν στους κατοίκους πολύ ακριβά. Πολλές φορές το νερό που μετέφεραν και κατανάλωναν

---

<sup>13</sup> Η διαχείριση του νερού απασχολούσε την Αττική, κατά την περίοδο 1830-1930, ημερομηνία που δίνεται λύση διαρκείας στο πρόβλημα με την δημιουργία μοντέρνου συστήματος διανομής. Παρατηρείται ένα αργό πέρασμα της εξουσίας από τον δήμο Αθηναίων που προμήθευε νερό δωρεάν επί σχεδόν έναν αιώνα, στη δημιουργία κεντρικού φορέα διαχείρισης, μετά το 1920 (ΟΥΛΕΝ και αργότερα ΕΕΥ) που πουλάει πλέον το νερό ως εμπόρευμα. (Chatzis, 2007:72-102).

οι κάτοικοι ήταν στάσιμο και μολυσμένο αναγκάζοντας τους αρμόδιους να λάβουν μέτρα επιβάλλοντας τον υποχρεωτικό έλεγχο της ποιότητας του νερού που πουλούσαν κυρίως οι νερουλάδες. Τα πηγάδια που υπήρχαν ήταν ελάχιστα και όσα ανοίχτηκαν ήταν ανεπαρκή για να εξυπηρετήσουν τις ανάγκες των προσφύγων ενώ, αντιθέτως, οι δημόσιες βρύσες που προσπαθούσαν να διευκολύνουν τις γειτονιές όξυναν ακόμα περισσότερο τα προβλήματα γιατί λειτουργούσαν ορισμένες ώρες της ημέρας..

Επίσης ένα συχνό φαινόμενο της εποχής ήταν οι μπουγαδοκλέφτες. Χαρακτηριστική είναι η μαρτυρία ενός πρόσφυγα όπου περιγράφει το πρόβλημα αυτό, επισημαίνοντας ακόμα μια φορά την τραγικότητα της κατάστασης που είχαν περιέλθει οι πρόσφυγες: «...Ένα άλλο είδος που είχε ανθίσει την εποχή εκείνη ήταν οι μπουδαγοκλέφτες. Αυτοί τι έκαναν; Όταν μια νοικοκυρά άπλωνε τα ρούχα της αυτοί είχαν μια φαλτσέτα πήγαιναν στην άκρη έκοβαν το σχοινί και τρέχοντας το τύλιγε γύρω γύρω στο χέρι του μαζί με τα ρούχα φτάνοντας στην άλλη άκρη τα έκοβε και γινόταν καπνός και η νοικοκυρά έχανε τα ρούχα της και δεν είχε να φορέσει και αυτά ήταν μέσα στη ζωή μας...». (Μαρτ.8:ΙΜΕ).

Στο Περιστέρι για παράδειγμα οι κάτοικοι παραπονιούνται «...Νερό και σαπούνι, φωνάζουν οι υγειονολόγοι μας τα πρωταρχικά που χρειάζεται ο άνθρωπος για να πολεμάει τις επιδημίες. Νερό! Μα που νερό; Κι όμως δύο βήματα απ'έξω από το συνοικισμό περνάνε τα υδραγωγεία της Ούλεν. Ο δήμος ισχυρίζεται πως είναι φτωχός για να υδρεύσει το συνοικισμό. Κι η εταιρεία δε θα προβλέπει φαίνεται μεγάλα κέρδη απ'την επέκταση...» (ΡΙζοσπάστης, 1936:4). Στην Κοκκινιά, παρόλο που χρειάστηκαν να σκάψουν υπόγειους συλλέκτες νερού σε βάθος 40 μέχρι και 60 μέτρα για να συνδεθούν με τα πηγάδια, το νερό διοχευόταν λιγιστές ώρες, και όχι μόνο αυτό, αλλά γινότουσαν και μάχες για την εξασφάλιση λίγου νερού. Οι μαρτυρίες κατοίκων της Νέας Ιωνίας είναι επεισοδιακές: «...Νερό δεν υπήρχε από την...από το γηροκομείο, από την Ευαγγελίστρια πηγαίναμε στο αυτό, να, στο...δεν ξέρω πως λεγότανε εκεί πέρα, Έλλη, αν το θυμάσαι; Στο Προφήτη Ηλία να πάρουμε νερό, δεν υπήρχε. Εμείς που ήμασταν στα Σπάρτα, νερά, βρύσες, πράγματα, πλούσια μέρη, δεν υπήρχε νερό. Τι νομίζετε στην Πανεπιστημίου οδό όταν ανεβαίναμε στην Αθήνα, στα γαιδουράκια με συγχωρείτε του Αμαρουσίου νερό πουλούσαν, στα γαιδουράκια που δεν τα είδαμε αυτά εμείς, εμείς ήμασταν πάρα πολύ...». (Μαρτ.1:ΙΜΕ).

«...Δεν είχανε δρόμοι, δεν είχανε νερό και όταν λέω δεν είχανε δρόμοι επειδή αυτά τα σπίτια χτιστήκανε μέσα στα χωράφια ήταν απαλλοτριωμένα τα οικοπέδα αυτά από τους Μενιδιάτες, μενιδιάτικα χωράφια ήταν και τα απαλλοτρίωσε το κράτος. Ήτανε χωράφια, λοιπόν το χωράφι όταν βρέξει μπορείς να πατήσεις; Εμείς πως κυκλοφορούσαμε; Είχανε βάλει συκοινωνία, πριν πηγαίναμε κάτω στην Αλυσίδα

ύστερα βάλανε συγκοινωνία και ερχότανε μέχρι εδώ τον Τροχονόμο και ανεβοκατεβαίναμε. Ύστερα για να 'ρθεις στο σπίτι έπρεπε, πατάγαμε έμμενε το παπούτσι μέσα αν δεν φορούσες δετά παπούτσια. Ταλαιπωρηθήκαμε. Το αυτοκίνητο που ερχότανε για το νερό γινότανε καυγάς ποιος θα βάλει το τενεκέ στη βρύση. Είχαμε τενεκέδες να γεμίσει να το πάρει και να φύγει. Καυγάς γύρω από τη βρύση να βλέπεις καμιά 20αριά γυναίκες. Ήτανε γελοία πράγματα. Και νερό κάθε πότε παίρνατε; Το αυτοκίνητο ερχότανε κάθε μέρα, τα αυτοκίνητα αλλά πόσο μπορούσες να πάρεις; Σου λέω γινόταν σκοτωμός στη βρύση. Όσο για πλύσιμο κατεβαίναμε στο ρέμα περνούσε το ρέμα ο Κηφισός από δω και πηγαίναμε από κει. Εμείς που ήμασταν κοντά, οι άλλοι; Αλλά γρήγορα βάλανε βρύσες, γρήγορα. Φτιάζανε τους δρόμους και βάλανε βρύσες. Ερχότανε και πάλι ορισμένη ώρα όχι από το πρωί συνέχεια να τρέχει. Ορισμένη ώρα λέγαμε ζέραμε ποια ώρα θα 'ρθει και βάζαμε τους τενεκέδες στη σειρά από βραδύς. Τι τενεκέδες τώρα; Σκουπιδοτενεκέδες. Αμα έβαζες καλό τενεκέ τον έχανε, τον έπαιρνε μια που της χρειαζόταν...». (Μαρτ.7:ΙΜΕ). Τα δύο ρέματα της περιοχής ο Ποδονίφτης και ο Γιαμπουρλός, ήταν ακάλυπτα όπως και τα περισσότερα ρέματα της Αττικής. Ήταν οι μόνοι διέξοδοι για τα απορρίμματα λόγω της έλλειψης αποχέτευσης, τα απόνερα, τα κάθε είδους λύματα και το χειμώνα η κατάσταση χειροτέρευε εξαιτίας της λάσπης. Οι κάτοικοι της Νέας Ιωνίας αντλούσαν το νερό με γεωτρήσεις και το χρησιμοποιούσαν είτε για πόση είτε για το πλύσιμο των νημάτων από τις βιομηχανίες, στις οποίες δούλευαν.

Εξίσου σημαντικό ήταν και το ζήτημα της αποχέτευσης όπου είτε ήταν ανύπαρκτη είτε χρησιμοποιούνταν επιφανειακά. Στους συνοικισμούς της Αθήνας και του Πειραιά συγκεκριμένα λόγω έλλειψης αποχετευτικού συστήματος, υπήρχαν αυτοσχέδια ρυάκια που διέσχιζαν τους χωμάτινους δρόμους δίπλα στις κατοικίες των προσφύγων μεταφέροντας λύματα και όχι μόνο. Σε κάθε δυνατή βροχόπτωση, ειδικά το χειμώνα, οι δρόμοι μετατρέπονταν σε ορμητικούς χείμαρρους που μετέφεραν λάσπη, χαλίκια και ακαθαρσίες δίπλα ακριβώς στις συνοικίες των προσφύγων. Σύμφωνα με τον έντυπο τύπο της εποχής κάθε συνοικία υπέφερε. Στο Περιστέρι, για παράδειγμα, οι κάτοικοι αγανακτισμένοι αναφέρουν ότι ζουν σε μια επίγεια κόλαση. «...Άλλη μια εστία μόλυνσης είναι τα κοινά αποχωρητήρια. Παραπονιούνται και γι' αυτά οι κάτοικοι, πως ξεχείλισε η βρώμα και τους κάνει απελπιστική τη διαμονή σε μια μεγάλη ακτίνα γύρω. Κανένας δε φροντίζει να τα καθαρίσει, να φτιάξει έναν αποχετευτικό αγωγό, που να απομακρύνει απ' το συνοικισμό τον διαρκή κίνδυνο απειλής της αρρώστιας...» (Ριζοσπάστης, 1936:4).

Τα αποχωρητήρια για τους περισσότερους οικισμούς ήταν κάτι πολύ μακρινό και αναγκάζονταν να χρησιμοποιούν τον περιβάλλοντα χώρο για τις ανάγκες τους ενώ για

την καθαριότητά τους χρησιμοποιούσαν τα κοντινά τους ρέματα, όπως τον Κηφισό ή τον Ποδονίφτη στους Ποδαράδες. Επίσης η αποκομιδή των απορριμμάτων ήταν εξίσου προβληματική. Ο Δήμος Αθηναίων προσπάθησε να οργανώσει μια σχετική υπηρεσία χωρίς όμως το επιθυμητό αποτέλεσμα (ΙΜΕ, 2007:60).

Ένας κάτοικος της περιοχής της Νέας Ιωνίας επισημαίνει, από την μια πλευρά, την έλλειψη του νερού και τη διανομή από τους νερουλάδες και, από την άλλη, πως πλεονόντουσαν τα παιδιά μέσα σε βρώμικα νερά. *«...Νερό τίποτα. Ανήκαμε σαν κοινότητα στο δήμο Αθηναίων. Κοινότητα του Ποδονίφτη έτσι λεγόμασταν διότι ένα ποτάμι από την από κει πλευρά που πάει προς τον Περισσό ήταν ο Ποδονίφτης, ένα ποτάμι και από την άλλη από δω ο Κηφισός. Στον Ποδονίφτη και το είδα και με τα μάτια μου έρχονταν οι Μενιδιάτες να πάνε προς την Αθήνα έδεναν τα κορδόνια των παπουτσιών τους και τα κρεμούσαν στον ώμο και όταν έφταναν εδώ που ήταν και άσφαλτος η Δεκελείας έπλεναν τα πόδια τους που τα 'χανε λερώσει στη διαδρομή και φορούσαν τα παπούτσια τους. Για κάλτσες μη συζητάτε βέβαια και πήγαιναν κάτω.*

*Μετά στον Κηφισό εδώ υπήρχαν κάτι νερόγατοι μεγάλοι και τα παιδιά πηγαίνουν και κάναν μπάνιο, βουτιές ας ήταν και λασπόλουτρα, κάναν βουτιές. Μας έφερνε ο δήμος Αθηναίων ένα αυτοκίνητο με νερό το οποίο είχε λάστιχα πεπιεσμένα και κινούνταν οι ρόδες με αλυσίδα πελωρίων διαστάσεων. Όταν ερχόταν και τα λάστιχα στους δρόμους ακουγόταν και η αλυσίδα το ίδιο και όταν τα άκουγαν τα παιδιά και οι γυναίκες φωνάζανε γιατί δεν πληρώναμε και τίποτα “το τσάμπα το νερό” και χάλαγε ο κόσμος. Και τρέχανε άλλοι με τενεκέδες άλλοι με κουβάδες άλλοι με σταμνιά άλλοι από δω άλλοι από κει ποιος θα πάει πρώτος να γεμίσει...».* (Μαρτ.8:ΙΜΕ).

Η παρουσία των εκατοντάδων προσφύγων κάνει την δημιουργία δικτύου ύδρευσης και αποχέτευσης πολύ δύσκολη υπόθεση. Η Αθήνα κινδυνεύει να μην είναι άλλο πια βιώσιμη. Φτάνοντας σε αυτό το σημείο η κεντρική εξουσία καλείται να λάβει δράση και να βρει γρήγορα λύση. Τα πρώτα μέτρα που πάρθηκαν το 1922 δεν έδωσαν το επιθυμητό αποτέλεσμα. Το Μάιο του 1923, μαζί με την ανακαίνιση του Αδριάνειου υδραγωγείου, κατασκευάστηκαν καινούργια φρεάτια και στοές στην Πάρνηθα. Ένα καινούργιο υδραγωγείο δημιουργήθηκε στην περιοχή του Κοκκιναρά ενώ, παράλληλα, ένα τμήμα του παλιού δικτύου αντικαταστάθηκε σε πολλές περιοχές και ειδικότερα ανάμεσα στους Αμπελόκηπους και τα Πατήσια.

Ωστόσο το πρόβλημα παρέμενε και κάτω από την πίεση των προσφυγικών ζητημάτων υπογράφεται το Δεκέμβριο του 1925 σύμβαση μεταξύ του Ελληνικού Δημοσίου, της Αμερικανικής Εταιρείας ULEN και της Τράπεζας Αθηνών για τη χρηματοδότηση και κατασκευή έργων ύδρευσης της Πρωτεύουσας από τη λεκάνη απορροής της Πάρνηθας. Παρά τις όποιες αντιδράσεις για τους όρους του συμβολαίου

ως πρώτο μεγάλο έργο ήταν η κατασκευή του φράγματος του Μαραθώνα. Για τη μεταφορά του νερού από το Μαραθώνα στην Αθήνα κατασκευάστηκε η σήραγγα του Μπογιατίου και το έργο θα επόπτευε κατασκευαστικά η Ανώνυμος Ελληνική Εταιρεία Υδάτων (ΕΕΥ).

Στη συνέχεια η αύξηση και επέκταση των δικτύων ύδρευσης και γενικά της κατανάλωσης νερού, προκαλούσε σημαντικές αυξήσεις των παροχών ακαθάρτων στα δίκτυα αποχέτευσης. Το 1925 μπροστά σε αυτή την κατάσταση ο Δήμος Αθηναίων μελέτησε και κατασκεύασε το "Νέο Μεγάλο Αγωγό" στις οδούς Παιωνίου - Μαρωνείας και Μύλων ο οποίος θα κατέληγε, όπως και τα προηγούμενα δίκτυα, στο ρέμα του Προφήτη Δανιήλ. Την ίδια περίοδο κατασκευάστηκε παράλληλα ένα μεγάλο τεχνικό έργο, η συμβολή των δύο "Μεγάλων Αγωγών" στις οδούς Μάρνη και Παιωνίου. Μέχρι το 1926 είχε κατασκευαστεί δίκτυο παντοροϊκών συλλεκτήρων, μήκους 17 χλμ. Επιπλέον ένα αγνώστου μήκους δίκτυο μικρότερων αγωγών πυκνώσεως είχε κατασκευαστεί για την κάλυψη των αναγκών των πολιτών στις περιοχές όπου αυτό ήταν εφικτό (ΕΥΔΑΠ). Με βάση τα παραπάνω άρχισαν να καταβάλλονται οι πρώτες συντονισμένες ενέργειες για τη δημιουργία και λειτουργία ενός δικτύου ύδρευσης και αποχέτευσης που θα προσπαθούσε να εξυπηρετήσει όλο και πιο πολύ τις ανάγκες των κατοίκων της Αττικής.

## Κεφάλαιο 4

### Οι συγκρούσεις για το νερό στη Νέα Ιωνία

Η πρώτη βιομηχανική μονάδα στην περιοχή της Νέας Ιωνίας δημιουργήθηκε λίγα χρόνια πριν την έλευση των προσφύγων από έναν γνωστό εργοστασιάρχη της εποχής τον Νικόλαο Κυρκίνη, ιδρυτή της μεγαλύτερης κλωστοϋφαντουργικής εταιρείας της Αθήνας, της «Ελληνικής Εριουργίας Α.Ε.». Το 1918 αγόρασε το πρώτο οικόπεδο στην περιοχή «Ποδαράδες» και έστησε σε έναν παλιό υδρόμυλο το πλυντήριο της εριουργίας. Ο χώρος αυτός ήταν ιδανικός καθώς διέθετε συγκοινωνία (η σιδηροδρομική γραμμή Αθήνα – Κηφισιά και δρόμο προς το «χωρίον Ηράκλειον») αλλά και το σημαντικότερο, αφθονία νερού από το διπλανό ρέμα του Ποδονίφτη (αρχαίος Περσός). Ο Κυρκίνης είχε προσέξει εξαρχής αυτό το στοιχείο, καθώς τα νερά του Ποδονίφτη θα ήταν χρήσιμα για το πλύσιμο των νημάτων αλλά και για την αποχέτευση των λυμάτων.

Τον επόμενο χρόνο ίδρυσε εργοστάσιο μεταξουργίας ενώ μετά την έλευση των προσφύγων, το 1923, το εργοστάσιο μετατράπηκε σε ανώνυμη εταιρεία με την επωνυμία «Ελληνική Μεταξουργία Α.Ε.». Την ίδια χρονιά αγοράζει με αναγκαστική απαλλοτρίωση 150 στρέμματα από το κτήμα του Παναγίου Τάφου για να κτίσει άνετες και φθηνές εργατικές κατοικίες, σύμφωνα με τα πρότυπα των ευρωπαϊκών βιομηχανικών πόλεων, ώστε να προσελκύσει εργατικό δυναμικό για την κάλυψη των αναγκών των εργοστασίων του. Παράλληλα, η γρήγορη ανάπτυξη της μεταξουργίας τον οδηγεί σε επεκτάσεις και στη ανέγερση καινούργιων κτιρίων, ενώ η αυξημένη ζήτηση σε ενέργεια και σε κινητήρια δύναμη των δύο εργοστασίων του, της «Ελληνικής Μεταξουργίας» και της «Ελληνικής Εριουργίας» τον οδηγεί, το 1924, στη δημιουργία άλλης μιας ανώνυμης εταιρείας της «Ηλεκτροβιομηχανικής Α.Ε.».

Η δύναμη του εργοστασίου ήταν 1.000 ίπποι και όχι μόνο παρήγαγε ηλεκτρικό ρεύμα για τις ανάγκες των εργοστασίων αλλά εξυπηρετούσε σε φωτισμό τους παρακείμενους συνοικισμούς, όπως του Νέου Ηράκλειου και του Αμαρουσίου. Οι πρόσφυγες εκτός των άλλων υπέφεραν και από την έλλειψη δικτύου ηλεκτροδότησης. Ένας πρόσφυγας της εποχής περιγράφει: «...Φως ότι έδινε η λάμπα μας, πετρελαίου λάμπα ότι έδινε το λυχνάρι που το είχαμε και κοντά στα εικονίσματα διότι δεν αλλάξαμε την πίστη μας παρόλα όσα τραβήξαμε και φέραμε απόφιο τον ελληνισμό εδώ. Αργότερα η POWER έτσι λεγόταν έφερε ηλεκτρικό ρεύμα μάλλον καταρχήν πήραν ρεύμα από ένα



*εργοστάσιο που λεγόταν Κυρκίνη στη Νέα Ιωνία. Ταπητουργείο ήταν και είχε και υφάσματα και πολλές κοπέλες και αγόρια δούλευαν εκεί όπως ήταν και η Χρυσασλίδα και έκανε μετάξι. Από κει είδαμε τα κουκούλια, τα μεταξωτά, τα υφάσματα. Πολλά παιδιά πήγαιναν και δούλευαν εκεί και μπόρεσαν να επιζήσουν και αυτά με αυτό το μεροκάματο, το χαμηλό έστω. Όταν ήρθε ο ηλεκτρισμός κανονικά από την ROWER που την έλεγαν τότε πολλά σπίτια ακόμα και εμείς αξιωθήκαν και βάλανε. Λαμπτήρες των 25watt για να μην καίμε πολύ ρεύμα και στο δικό μου σπίτι όλη την ημέρα από το πρωί μέχρι το απόγευμα που γινόταν σκοτάδι πλέον πυκνό τότε ανάβαμε την λάμπα μας. Είτε φυτίλι ήταν του πετρελαίου είτε όταν ήταν του ηλεκτρικού. Είχαμε αξιωθεί όχι μόνο εμείς αλλά και άλλοι και βάλανε ένα μπράτσο έξω από την πόρτα μας μην σκουντουφλήσουμε και σπάσουμε κανά πόδι και μια λαμπίτσα μικρή. Υπήρχαν όμως οι επιτήδευτοι τις εποχές εκείνης οι οποίοι έφτιαχναν με ένα καλάμι στην άκρη ένα χωνί και από μέσα με λάστιχο οποιαδήποτε μορφής λάστιχο σήκωναν το καλάμι έπιαναν τη λάμπα μέσα στο χωνί και την ξεβίδωναν και την έπαιρναν μαζί τους διότι ήταν πανάκριβη και σπάνια να τη βρεις...» (Μαρτ.8, ΙΜΕ).*

Την ίδια χρονιά (1924), εξαιτίας της σύμβασης που είχε υπογράψει ο Κυρκίνης με το Δημόσιο, χτίστηκαν τα εργοστάσια κοπής και ραφής στρατιωτικών και πολιτικών ενδυμάτων με προοπτική απασχόλησης 2.500 εργατριών από το προσφυγικό οικισμό και την παραγωγή 1.000 στολών την ημέρα, με δυνατότητα αύξησης της παραγωγής σε περίοδο πολέμου, ξυλουργείο, μηχανουργείο και σιδηρουργείο ενώ το 1925 υψώθηκε το εργοστάσιο της Βαμβακουργίας. Ο Κυρκίνης επέκτεινε και άλλο τα εργοστάσια του με την «Ελληνική Ταπητουργία Α.Ε.», το 1925 και την «Ελληνική Βιομηχανία Μετάξης Α.Ε.», το 1929. Το όραμά του για τη δημιουργία μιας βιομηχανικής πόλης στα πλαίσια των ευρωπαϊκών χωρών έγινε πραγματικότητα και έμεινε γνωστή η Νέα Ιωνία με την ονομασία «Το μικρό Manchester» (Βογιατζόγλου, 1999:153-155).

Τη 10ετία 1923 – 1933 είχε ολοκληρωθεί η δημιουργία των βιομηχανικών ζωνών στη Νέα Ιωνία, από τη μια μεριά στο ύψος της εισόδου της πόλης και από την άλλη στις γραμμές του ατμήλατου τρένου Αθηνών – Κηφισιάς. Σε μια έκταση 100 περίπου στρεμμάτων βρίσκονταν τα βιομηχανικά συγκροτήματα που περιλάμβαναν εκτός από τις κύριες εγκαταστάσεις ιστούς, βαφεία, φινιστήρια, πλυντήρια, υδατόπυργους, ιατρεία, κτλ. Το εργατικό δυναμικό που απασχολιόταν κυμαινόταν μεταξύ 2.000 με 2.500 τεχνικών και εργατών. Η μέση ετήσια παραγωγή ήταν 265.000 μέτρα βαμβακερών υφασμάτων, με ημερήσια παραγωγή 3.000 μέτρα μεταξωτά υφάσματα και 1.000 χιλιόγραμμα νημάτων ερίου. Το διαθέσιμο κεφάλαιο άγγιζε τις 500.000 λίρες στερλίνες. Σχεδόν ολόκληρος ο ελληνικός στρατός καλυπτόταν σε είδη

ματισμού από τις βιομηχανίες του Κυρκίνη<sup>14</sup>.

Οι πρόσφυγες αποτέλεσαν ένα πολύτιμο κεφάλαιο στην ανάπτυξη και επέκταση αυτού του κολοσσού και συνέβαλαν είτε ως φθηνό εργατικό δυναμικό είτε ως οικοδόμοι στην ανέγερση του συγκεκριμένου βιομηχανικού οικοδομήματος. Αν και θεωρούσαν τον Κυρκίνη ως έναν άνθρωπο που τους βοήθησε στην επαγγελματική τους αποκατάσταση, από την άλλη μεριά, υπήρξαν και πολλές στιγμές αντιπαράθεσης μεταξύ τους για ένα πολύ σημαντικό ζήτημα, το νερό. Η στέρηση του νερού από τον συνουικισμό για πολλές ώρες και η παραχώρησή του στα εργοστάσια προκαλούσε την οργισμένη αντίδραση των προσφύγων που παράλληλα εργάζονταν στα εργοστάσια αυτά.

Το 1926 ο πρόεδρος της Επιτροπής για την αποκατάσταση των προσφύγων επεσήμαινε ότι: «...*Η αφθονία νερού στο προάστιο της (Νέας) Ιωνίας επέτρεψε την εγκατάσταση σ' αυτό διαφόρων εύρωστων βιομηχανιών, που έχουν κυρίως ως αντικείμενο τη νηματουργία και την υφαντική του μεταξιού, τη βαφή των μάλλινων ινών για τα ανατολίτικα χαλιά και μεταλλικά χρώματα για τη βιομηχανία των οικοδομικών υλικών...*» (Γκιζελή, 1984:203). Σε περιοχές, όπως η Νέα Ιωνία, με πλούσιο υδροφόρο ορίζοντα αναφύονταν προβλήματα έλλειψης και στέρησης όπως και στους υπόλοιπους οικισμούς, μόνο που εδώ είχαν να κάνουν με την εγκατάσταση βιομηχανιών στην περιοχή και τη διεκδίκηση του νερού. Η Νέα Ιωνία είχε καλή ποσότητα και ποιότητα νερού χάρη στον Ποδονίφτη και το Γιαμπουρλά ενώ έκβαλλαν σε αυτά τα δύο ρέματα και αρκετοί χείμαρροι, όπως ο χείμαρρος Μουταλάσκη (στην Καλογρέζα) και ο χείμαρρος της οδού Μυκάλης στη Σαφράμπολη (και οι δύο έχουν σκεπαστεί) (Σαπουτζάκης, 1980: 10-11).

Ο τύπος της εποχής είχε γράψει για τις διαμάχες ανάμεσα στους πρόσφυγες και στον Κυρκίνη για το πρόβλημα του νερού που οδήγησαν μάλιστα το 1926, στην κατάσχεση του φύλου της τοπικής εφημερίδας, την «Κυριακάτικη–Le Domenical»<sup>15</sup>, που επιτέθηκε στην κυβέρνηση και στην ΕΑΠ. Χαρακτηριστικές ήταν οι αναφορές των εφημερίδων Παμπροσφυγική και Έθνος. Ειδικότερα η πρώτη στις 24 Αυγούστου

<sup>14</sup> Το 1927 ο Κυρκίνης κατηγορείται για απάτες και κατάχρηση, καθαιρείται απ' την θέση του προέδρου της εταιρείας και εξαναγκάζεται σε πώληση της περιουσίας του. Το 1932 μετά από μακροχρόνιες δικαστικές μάχες αν και δικαιωμένος, αυτοκτονεί από το δωμάτιο του νοσοκομείου όπου είχε εισαχθεί για φυματίωση.

<sup>15</sup> Δύο χρόνια μετά την εγκατάσταση των προσφύγων, ο Σπάρταλης Σωκράτης Ουλκέρογλου εκδίδει στη Νέα Ιωνία την πρώτη εφημερίδα, τη δίγλωσση (Ελληνογαλλική) «Κυριακάτικη–Le Domenical», όπου σύμφωνα με δική της μαρτυρία, 2.000 περίπου πρόσφυγες ζουν σε σκηνές. Έργο της εφημερίδας ήταν «ο έλεγχος δραστηριότητας της ΕΑΠ, αλλά και παντός καταπατημένου δικαίου». Ο εκδότης Ουλκέρογλου υπέστη διώξεις με αποτέλεσμα να κλείσει οριστικά την εφημερίδα του το 1926.

του 1927 γράφει: «...Δεκαέξι ώρας το νερό είναι προωρισμένον διά τας επιχειρήσεις και μόνον οκτώ ώρας διά τας ανάγκας σαράντα πέντε χιλιάδων ανθρώπων και τούτο εάν συγκατανεύση και ευσπλαχνισθή ο κ. Μεγαλοβιομήχανος...». Οι πρόσφυγες-εργάτες της περιοχής βρέθηκαν αντιμέτωποι με την διεκδίκηση του νερού από έναν εργοστασιάρχη, ο οποίος ισχυριζόταν ότι το είχε αγοράσει πριν είκοσι χρόνια 400.000 δρχ. Με αποτέλεσμα να αγοράζουν, όπως αναφέραμε και σε προηγούμενο κεφάλαιο, νερό από τους νερουλάδες, γιατί το διαθέσιμο νερό χρησιμοποιούταν για να καλύψει τις ανάγκες των εργοστασίων (ΙΜΕ, 2007:59).

Το Έθνος στις 28 Ιουλίου το 1931 γράφει: «...Οι «Ποδαράδες» υδρεύονται από μια πηγή που υπάρχει σε ένα οικόπεδο ανήκον εις τον Πανάγιον Τάφον και απαλλοτριωθέν από την Επανάστασιν ακριβώς λόγω του νερού του αυτού, (η ύπαρξις του οποίου εκεί άλλως τε υπήρξεν ο αποφασιστικός λόγος της εκλογής εκείνης της τοποθεσίας διά την ανέγερσιν του συνοικισμού). Οι Ποδαράδες λοιπόν υδρεύονται από την πηγήν αυτήν, κατασκευασθέντος προς τούτο ειδικού δικτύου. Ακούστε όμως τι συνέβη εν τω μεταξύ: Ιδρύεται η περιώνυμος Εριουργία και κατά την δικτατορίαν, όταν έκαμε την γνωστήν της σύμβασιν, επήρε μεταξύ άλλων και το εξής προνόμιον: Το νερό της πηγής αυτής να το παίρνη αυτή επί δέκα εξ ώρας το ημερονύχτιον και να το αφήνη διά τον συνοικισμόν μόνον τις υπόλοιπες οκτώ! Κατά τας δέκα εξ αυτάς ώρας η Εριουργία δικαιούται να παίρνη 1.600 κυβικά μέτρα. Διά τον κόσμον ευηρεστήθη να αφήση τα 600! Τι να πης;

Εν τω μεταξύ η σύμβασις μεταρρυθμίσθη, φαίνεται όμως ότι, επειδή δεν παραπονήθη κανείς, και εις την νέαν σύμβασιν έμεινεν άθικτο το εξωφρενικό αυτό προνόμιο της εταιρείας, καθισταμένον μάλιστα τώρα διπλασίως αχώνευτο εκ του λόγου, ότι, ως γνωστόν, η δραστηριότης της εταιρείας έχει σημαντικώς μειωθεί. Εις τρόπον ώστε να σκάζουν οι άνθρωποι για νερό (το βλέπουν στις βρύσες για λίγη ώρα κάθε 24) διότι η Εριουργία εννοεί να διατηρήση ένα προνόμιο που δεν έπρεπε να της είχε δοθή ποτέ και που πρέπει να της περιορισθή εις το ελάχιστον επειγόντως, διότι η παράτασις μιάς τέτοιας εξωφρενικότητος, δικαιοτάτα εξεγειρούσης τους κατοίκους, θ'απετελέσει ασυγχώρητον καταισχύνην διά το Κράτος.

Μας είπαν ότι ο κ. Ιασωνίδης την περασμένην Παρασκευήν διέταξε τον επόπτη του υδραγωγείου να παίρνη το νερό όσες ώρες χρειάζεται, ασχέτως συμβάσεως. Η διαταγή όμως του Υπουργού έμεινε διαταγή διά τον λόγον ότι η εταιρεία απλούστατα, εκλείδωσε τις «βάννες» της και είπε: «Έτσι θέλω, έτσι κάνω έχω τη σύμβασιν». Πρέπει, εν τούτοις, να πω, επάνω εις το σημείο αυτό, ότι όσω και αν έχουν δίκηο μέχρις ουρανού οι κάτοικοι, έχουν δίκηο και αι αρχαί. Ευθύς μετά την έρευνά εις τους Ποδαράδες είχα την καλήν τύχην να συναντηθώ και να συνομιλήσω με τον κ.Γ.Μαρήν.

*Φυσικά, του είπα ότι ο κόσμος φωνάζει για το νερό και του εξέθεσα τα κατά το ζήτημα, όπως μου τα είχαν πη οι κάτοικοι. Έμεινε κατάπληκτος μ'εβεβαίωσε ότι ως μέλος της Κυβερνήσεως δεν είχε ιδέα, διότι κανείς δεν του είπε ποτέ τίποτε όταν ως αρμόδιος υπουργός, συνεζήτη με την Εταιρεία την τροποποίηση της συμβάσεως, και μου εξέφρασε την πεποίθησή του ότι βεβαίως θα ευρή λύσιν όταν το ζήτημα τεθή, όπως θα τεθή αφευκτώς, από τον συνάδελφόν του της Πρόνοιας, ο οποίος και αυτός τώρα διά πρώτην φοράν ευρέθη προ των παραπόνων αυτού του είδους ...».*

Όσα αναφέρονται παραπάνω δείχνουν το μέγεθος της τραγικής κατάστασης που επικρατούσε την περίοδο μετά την εγκατάσταση που από τη μια πλευρά βρίσκονταν οι πρόσφυγες που προσπαθούσαν να ορθοποδήσουν και από την άλλη πλευρά οι εργοστασιάρχες που βάζοντας το κέρδος πάνω από όλα δεν τους άφηνε περιθώρια ανθρώπινης αντιμετώπισης και συμπεριφοράς σε ανθρώπους, που είχαν υποφέρει πολλά και συνέχιζαν να δοκιμάζονται με οποιοδήποτε τρόπο. Το πρόβλημα της διαχείρισης του νερού φανερώνει και άλλους πολλούς παράγοντες (τράπεζες, τεχνικές εταιρείες και κυβερνήσεις) που έδρασαν σε πλαίσια συμμαχιών και αντιπαραθέσεων, η διαπλοκή των οποίων επιβεβαιώνεται και σε άλλες περιπτώσεις μεγάλων τεχνικών έργων του 19<sup>ου</sup> και του 20<sup>ου</sup> αιώνα όπως ο σιδηρόδρομος, η διώρυγα της Κορίνθου ή η ηλεκτροδότηση της Αθήνας..

Η περίπτωση της διαχείρισης του νερού φανερώνει πραγματικότητες παραδοσιακές σε μια χώρα λίγο ανεπτυγμένη οικονομικά και τεχνικά και η οποία προσπαθεί να εκσυγχρονισθεί σε μια εποχή που τα μεγάλα ευρωπαϊκά και αμερικάνικα κεφάλαια μεταφέρονται προς την περιφέρεια διεκδικώντας την χρηματοδότηση μεγάλων έργων. Η ύπαρξη και η σημασία των πελατειακών δικτύων στην ελληνική κοινωνία του 19ου και 20ου αιώνα, η ανυπαρξία ή η ατροφική παρουσία δημόσιου χώρου και κοινής γνώμης καθώς και η απουσία ή προβληματική λειτουργία «οριζόντιων» ενώσεων που συσπειρώνουν «ίσα άτομα» σε συνδικάτα, κόμματα, ανεξάρτητες επαγγελματικές ενώσεις και όχι άτομα με σχέσεις εξάρτησης και ιεραρχίας (περίπτωση πελατειακών δικτύων) οξύνουν το πρόβλημα μη μπορώντας οι αρμόδιοι φορείς να ανταποκριθούν στις ανάγκες των κατοίκων του λεκανοπεδίου της Αττικής (Chatzis, 2007:72-102).

## ΕΠΙΛΟΓΟΣ

Η Μικρασιατική Καταστροφή, επέφερε πλήρη ανατροπή των δεδομένων που επικρατούσαν στην χώρα μέχρι τότε και επέβαλλε την χάραξη νέων πολιτικών για την ενσωμάτωση των προσφύγων στην πολιτική και κοινωνική ζωή του ελληνικού κράτους. Η εγκατάσταση και στήριξη αυτών των ανθρώπων υπήρξε πολύ δύσκολη διαδικασία και η πλήρης ένταξή τους προήλθε μέσα από προσπάθειες επούλωσης των τραυμάτων τους και διεκδικήσεων για ένα καλύτερο αύριο. Οι αλλαγές που επήλθαν ευεργέτησαν την κοινωνία, την οικονομία και τον πολιτισμό του ελληνικού κράτους καθώς οι πρόσφυγες όχι μόνο έφεραν μαζί τους γνώσεις και δεξιότητες στη γεωργία, στην βιομηχανία και σε άλλους κλάδους, αλλά και γιατί είχαν δίψα για επιβίωση και πρόοδο.

Η εγκατάσταση των προσφύγων σε όλη την ελληνική επικράτεια αποδείχτηκε απαραίτητη τόσο για την ενίσχυση της εθνικής ομοιογένειας όσο και στην ανάπτυξη οικονομικών κλάδων που ήταν άγνωστοι στην Ελλάδα μέχρι τότε. Ολόκληρη η βιομηχανική εξέλιξη της Νέας Ιωνίας, που είναι και το επίκεντρο της εργασίας, στηρίχθηκε στα χέρια των μικρασιατών προσφύγων, που μέσα από δυσκολίες και σε ένα περιβάλλον πολλές φορές εχθρικό έδωσαν το δικό τους στίγμα. Η βιομηχανική ζωή της πόλης κινήθηκε ανάμεσα σε δυο πόλους. Της βιομηχανικής ζώνης της Ελευθερούπολης και του αγροκτήματος του Περισσού, που οι πρόσφυγες με τον κόπο τους βοήθησαν να ανδρωθεί. Οι δυο αυτές ζώνες συμπίπτουν με τα καθορισμένα και σημερινά βιομηχανικά πάρκα της Νέας Ιωνίας.

Στους Ποδαράδες, όπως ήταν η ονομασία της περιοχής, οι πρόσφυγες κατάφεραν να ορθοποδήσουν και να αναδειχτούν σε μια ισχυρή οικονομική δύναμη αλλά και να αποκτήσουν και μια αξιόλογη πολιτική οντότητα. Παρά τις δυσπιστίες των γηγενών, ενσωματώθηκαν πλήρως στις καινούργιες συνθήκες διαβίωσης ενώ κατάφεραν να ξεπεράσουν όλα τα εμπόδια και τις δοκιμασίες. Σήμερα που η Νέα Ιωνία δεν είναι πια η προσφυγούπολη με τον αμιγή μικρασιατικό πληθυσμό, το προσφυγικό στοιχείο έχει καταξιώθει λόγω της εργατικότητας, της πίστης και της δημιουργικότητας για οργάνωση και πρόοδο των πρώτων προσφύγων που εγκαταστάθηκαν στη συγκεκριμένη περιοχή.

Στόχος της εργασίας δεν ήταν μόνο η μελέτη της εγκατάστασης των προσφύγων στη Νέα Ιωνία και της οικονομικής ανάπτυξης που επιτεύχθη στην

περιοχή με την ταπητουργία στην αρχή και με τους υπόλοιπους κλάδους (βαμβακουργία, κτλ.) στη συνέχεια, αλλά επίσης και η μελέτη της διαχείρισης των υδάτινων πόρων, των δικτύων ύδρευσης και αποχέτευσης καθώς και των συγκρούσεων ανάμεσα στους βιομήχανους της εποχής και στους πρόσφυγες – εργάτες των βιομηχανικών μονάδων. Η δημιουργία μιας βιομηχανικής πόλης κοντά στην πρωτεύουσα προκάλεσε μεταβολές στις ανάγκες της ύδρευσης και έθεσε πιεστικά το ζήτημα της διαφορετικής πολιτικής υδροδότησης και διαχείρισης του νερού για την κάλυψη των αναγκών αφενός της βιομηχανίας και αφετέρου των νοικοκυριών. Η Νέα Ιωνία μια περιοχή με πλούσιους υδάτινους πόρους ήταν ιδανική τόσο για ανάπτυξη βιομηχανικών μονάδων όσο και για εγκατάσταση προσφύγων. Όμως ο σφετερισμός του νερού από τους βιομήχανους προκειμένου να εξυπηρετήσουν τις ανάγκες των εργοστασίων εις βάρος των προσφύγων όξυνε τις μεταξύ τους σχέσεις, προκαλώντας αναταραχές και ανισσοροπίες στην ομαλή λειτουργία του οικισμού (όπως κλείσιμο τοπικών εφημερίδων).

Το νερό ως ένα από τα βασικά στοιχεία της φύσης, αποτελεί ζωτική πηγή για την εξέλιξη και ανάπτυξη ενός τόπου. Στην Αττική ήταν πάντα λίγο, «μετρημένο» κι αυτό, όπως όλοι οι φυσικοί πόροι. Η λειψυδρία ήταν από τα πιο σοβαρά προβλήματα που αντιμετώπιζαν πάντα οι κάτοικοι της Αττικής (Λάμπρου, 1998:9-11), και αυτό γιατί τα επιφανειακά νερά ήταν πάντα λιγοστά καθώς δεν υπάρχουν μεγάλα ποτάμια και λίμνες. Η υδροδότηση της πόλης γινόταν ως επί το πλείστον από πηγές και από πηγάδια. Ενώ, παράλληλα υπήρχαν πολλές κρήνες διάσπαρτες μέσα στην πόλη, όπως και πλήθος δεξαμενών, στις οποίες συγκεντρωνόταν βρόχινο νερό.

Έτσι η δεκαετία του 1920, σηματοδεύτηκε από έντονες καταστάσεις λειψυδρίας και κοινωνικές συγκρούσεις, γιατί οι διαρκείς ανάγκες για νερό έγιναν ακόμα πιο επιτακτικές, εξαιτίας του ερχομού των προσφύγων. Μια πρώτη προσπάθεια επίλυσης του προβλήματος, ήταν η δημιουργία του φράγματος του Μαραθώνα και της ομώνυμης τεχνητής λίμνης, στις αρχές της δεκαετίας του 1930, που εξασφάλισε αφθονία νερού στην Αθήνα. Στη συνέχεια, λόγω της συνεχιζόμενης αύξησης του πληθυσμού προέβησαν και στην αναζήτηση και δημιουργία καινούργιων έργων. Η παραπάνω εξέλιξη καταδεικνύει ότι η κοινωνική και οικονομική άνθιση δεν μπορεί να ελεγχθεί αποτελεσματικά όταν ο κρατικός σχεδιασμός είναι ελλιπής, ενώ η βιομηχανική και οικιστική επέκταση, αναπτύσσουν ιδιαίτερες δυναμικές που είναι δύσκολο να προβλεφθούν. Γίνεται προφανές ότι η πρόοδος επιτεύχθηκε μέσα από ένα πλαίσιο πολιτικών επιλογών και κοινωνικών διεκδικήσεων.

Συμπερασματικά, το ζήτημα της διαχείρισης των υδάτινων πόρων στην περιοχή της Νέας Ιωνίας παρέμεινε άλυτο και στα επόμενα χρόνια παρά τη δημιουργία

σύγχρονου δικτύου ύδρευσης που δυνητικά εξασφάλιζε αφθονία νερού στους κατοίκους της Αττικής [75-80 λίτρα/μέρα ανά κάτοικο μετά το 1930, ενώ, αντιθέτως, 10 λίτρα νερού ανά κάτοικο/ημέρα, το 1920 (Chatzis, 2007:72-102)]. Η κεντρική κυβέρνηση είτε ευνοούσε τις ισχυρά οικονομικά τάξεις, στην προκειμένη περίπτωση τους εργοστασιάρχες της εποχής και την αδιάκοπη κερδοφορία τους, είτε δήλωνε άγνοια του προβλήματος, εις βάρος των προσφύγων – εργατών των βιομηχανικών μονάδων. Η παραπάνω διαπίστωση είναι μια ακόμα επιβεβαίωση του φαινομένου των πελατειακών σχέσεων που αποτελεί αναπόσπαστο κομμάτι της παθογένειας της ελληνικής κοινωνίας. Η πλειοψηφία των κατοίκων παρόλο που στερήθηκε το νερό για αρκετά χρόνια ακόμα, δεν πτοήθηκε και έκανε αποφασιστικά βήματα ένταξης στην ελληνική κοινωνία και σημείωσε αξιόπαινη κοινωνική και οικονομική πρόοδο.

## **ΒΙΒΛΙΟΓΡΑΦΙΑ**

- Βαρλάς Μιχάλης, *Προσφυγικές μνήμες στο Συνοικισμό της Θήβας. Από την ιστορία του τόπου στην ιστορία των ανθρώπων*, Δ' Διεθνές Συνέδριο Βοιωτικών Μελετών, Λειβαδιά 9-12 Σεπτεμβρίου 2000 (υπό έκδοση στα Πρακτικά).
- Βογιατζόγλου – Δάκουρα Όλγα, “Η βιομηχανική εγκατάσταση στη Νέα Ιωνία - Παράμετρος αστικής εγκατάστασης”, στο συλλογικό τόμο *Ο ξεριζωμός και η άλλη πατρίδα, οι προσφυγούπολεις στην Ελλάδα*, Εταιρεία Σπουδών Νεοελληνικού Πολιτισμού και Γενικής Παιδείας, Αθήνα, 1999 (Επιστημονικό συμπόσιο 11 και 12 Απριλίου 1997).
- Chatzis Konstantinos, “Le maire, le premier ministre et l'ingenieur” στο: Bocquet Denis, Fettah Samuel, *Reseaux Techniques et Conflits de Pouvoir*, Ecole Francaise de Rome, 2007.
- Γκιζελή Βίκα, *Κοινωνικοί μετασχηματισμοί και προέλευση της κατοικίας στην Ελλάδα (1920-1930)*, Εκδόσεις Επικαιρότητα, Αθήνα, 1984.
- Εφημερίδα Καθημερινή (Επτά ημέρες), *Μικρά Ασία: η Άγνωστη Πισιδία*, Αθήνα, 1997.
- Ίδρυμα Μείζονος Ελληνισμού, *Πέρα από την Καταστροφή, Μικρασιάτες Πρόσφυγες στην Ελλάδα του Μεσοπολέμου*, Β' Έκδοση, Αθήνα, 2007.
- Λάμπρου Ιωάννης, *Ο Υδάτινος πλούτος της Αττικής γης*, Αγροτική Τράπεζα της Ελλάδας, Αθήνα, 1999.
- Λιάκος Αντώνης, *Εργασία και πολιτική στην Ελλάδα του Μεσοπολέμου*, Ίδρυμα Έρευνας και Παιδείας της Εμπορικής Τράπεζας της Ελλάδος, Αθήνα, 1993.
- Λεοντίδου Λίλα, *Πόλεις της Σιωπής*. Εργατικός Εποικισμός της Αθήνας και του Πειραιά, 1909-1940, Πολιτιστικό Τεχνολογικό Ίδρυμα ΕΤΒΑ, Αθήνα, 1989.
- Λοΐζος Δημήτρης, *Οι Μεγάλες Δυνάμεις, η Μικρασιατική Καταστροφή\_και η Εγκατάσταση των Προσφύγων στην Ελλάδα 1920-1930*, Αθήνα, 1994.
- Μπίρης Κώστας, *Αι Αθήναι: Από τον 19<sup>ο</sup> εις τον 20<sup>ο</sup> αι.*, Εκδόσεις Μέλισσα, Αθήνα, 1996.



- Παπαγελοπούλου – Μαυρογένη Πολυξένη, *Κοινωνική διαστροφμάτωση και μορφολογία δύο γειτονικών οικισμών Ψυχικού και Νέας Ιωνίας από το 1923 και έπειτα*, Διδακτορική Διατριβή στο Πάντειο Πανεπιστήμιο, Αθήνα, 1999.
- Πεσματζόγλου Παπαιωακείμ, *Αναμνήσεις από την πατρίδα μου Σπάρτη Μ. Ασίας*, Έκδοση Ενώσεως Σπάρτης Μ. Ασίας, Αθήνα, 1990.
- Σαλίμπα Ζιζή, *Γυναίκες εργάτριες στην ελληνική βιομηχανία και στη βιοτεχνία (1870-1922)*, Γενική Γραμματεία Νέας Γενιάς, Αθήνα, 2002.
- Σαπουντζάκης Χάρης, *Η Νέα Ιωνία του Χθες και του Σήμερα*, Νέα Ιωνία 1980.
- Συλλογικό έργο, *Η βιομηχανική κληρονομιά της Νέας Ιωνίας, επισκόπηση της ιστορικής και αρχιτεκτονικής φυσιογνωμίας*, Πολιτιστικό Ίδρυμα Ομίλου Πειραιώς, Αθήνα, 2002.
- [www.de.sch.gr/mikrasia](http://www.de.sch.gr/mikrasia)
- [www.ionianet.gr](http://www.ionianet.gr)
- [www.ime.gr](http://www.ime.gr) , Ίδρυμα Μείζονος Ελληνισμού
- [www.nlg.gr](http://www.nlg.gr) , Εθνική Βιβλιοθήκη
- [www.naftemporiki.gr](http://www.naftemporiki.gr)
- [www.eydap.gr](http://www.eydap.gr), ΕΥΔΑΠ

## ΠΑΡΑΡΤΗΜΑ 1

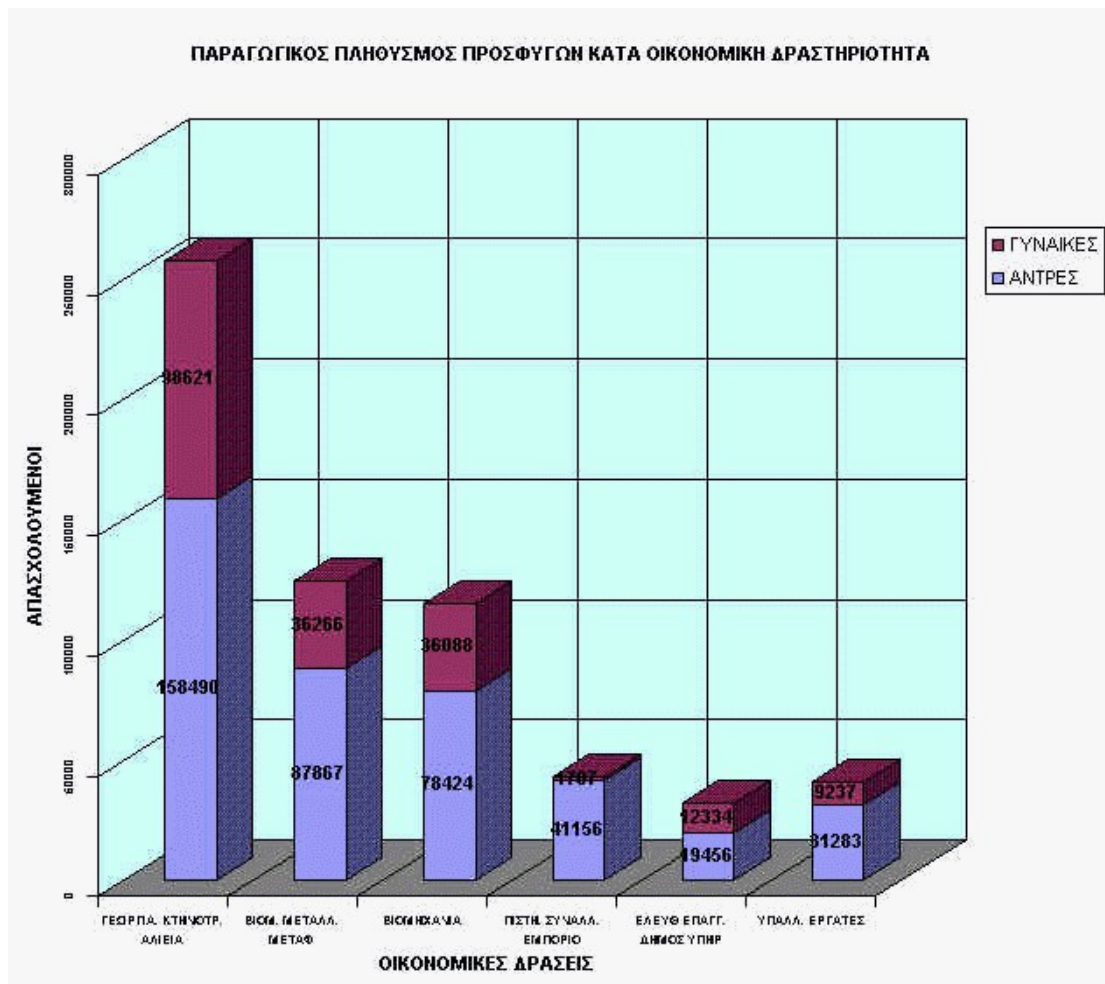
Στατιστικά Στοιχεία:



Πηγή: [www.de.sch.gr/mikrasia](http://www.de.sch.gr/mikrasia)

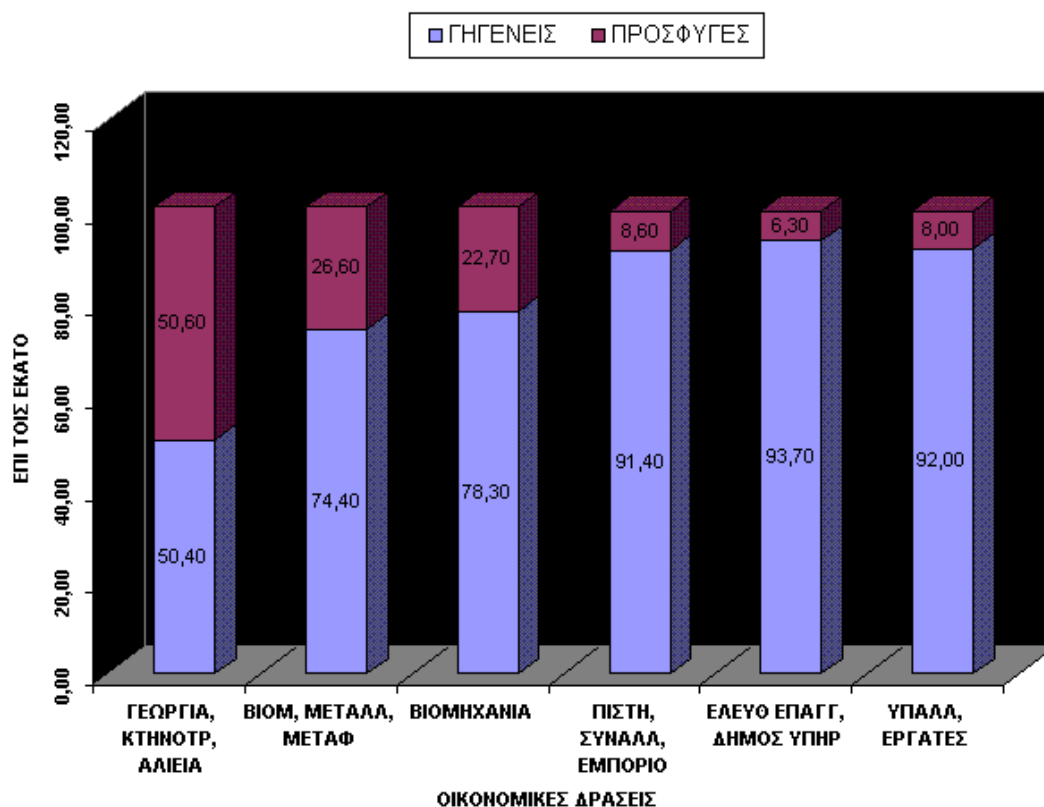


Πηγή: [www.de.sch.gr/mikrasia](http://www.de.sch.gr/mikrasia)



Πηγή: [www.de.sch.gr/mikrasia](http://www.de.sch.gr/mikrasia)

### ΑΝΑΛΟΓΙΑ ΓΗΓΕΝΩΝ / ΠΡΟΣΦΥΓΩΝ ΕΡΓΑΖΟΜΕΝΩΝ



Πηγή: [www.de.sch.gr/mikrasia](http://www.de.sch.gr/mikrasia)

### ΠΑΡΑΡΤΗΜΑ 3

#### Φωτογραφίες:



Πηγή: [www.naftemporiki.gr](http://www.naftemporiki.gr)



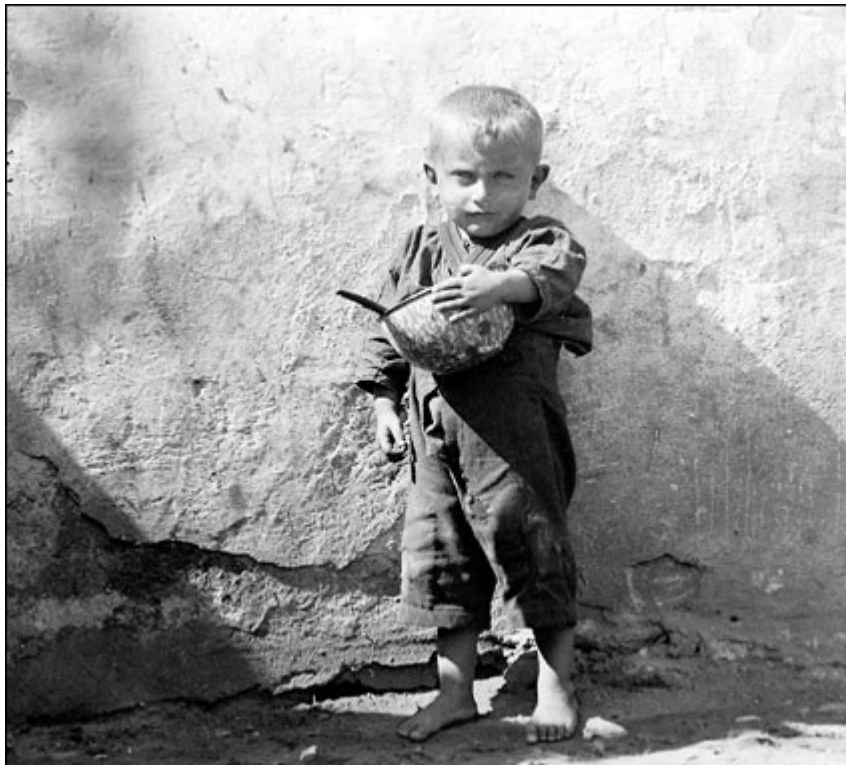
Πηγή: [www.naftemporiki.gr](http://www.naftemporiki.gr)



Πηγή: [www.naftemporiki.gr](http://www.naftemporiki.gr)



Πηγή: [www.naftemporiki.gr](http://www.naftemporiki.gr)



Πηγή: [www.naftemporiki.gr](http://www.naftemporiki.gr)



Πηγή: [www.ionianet.gr](http://www.ionianet.gr), Άποψη του Προσφυγικού Συνοικισμού Ν. Ιωνίας. Αρχείο Υπουργείου

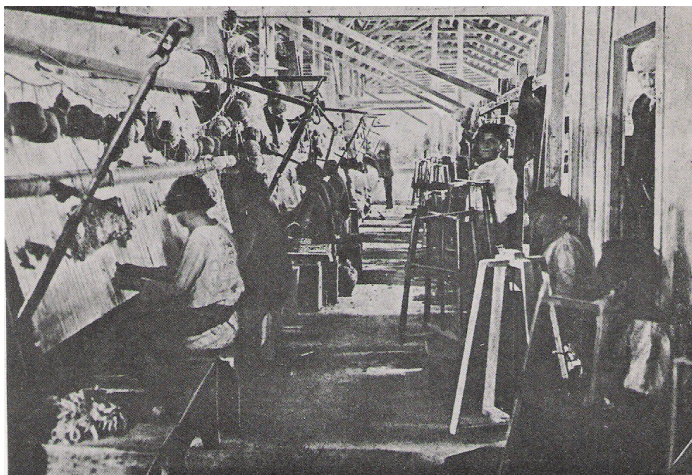
Πρόνοιας 1955, Διεύθυνση Προσφυγικής Αποκατάστασης



Πηγή: [www.ionianet.gr](http://www.ionianet.gr), Νέα Ιωνία 1923-1924(Αρχείο Χάρη Σαπουντζάκη)



Η Νέα Ιωνία στα πρώτα χρόνια ίδρυσής της.  
Άποψη του προσφυγικού συνοικισμού της  
( Αρχείο Β.Η. Βογιατζόγλου )



Ένα από τα πρώτα ταπητουργεία  
που ίδρυσαν οι πρόσφυγες της  
Πισιδίας στη Νέα Ιωνία.  
(Αρχείο Β.Η. Βογιατζόγλου)