

Σύγχρονα ρεύματα στην ιστοριογραφία της ελληνικής πολεοδομίας

ΒΙΑΜΑ ΧΑΣΤΑΟΓΛΟΥ

ΣΤΗΝ ΙΣΤΟΡΙΑ της νεοελληνικής πόλης και των ρυθμίσεών της – της πολεοδομίας της – οι πρόσφατες ερευνητικές εργασίες προκάλεσαν ριζική αλλαγή νοοτροπίας, τέτοια που φαίνεται να διαμορφώνει ένα εξ ολοκλήρου νέο πεδίο μελέτης.

Μέχρι τα τέλη της δεκαετίας του '60, για να θέσουμε ένα συμβατικό χρονολογικό όριο, η αντίληψη που κυριαρχούσε καταδίκασε τη βραδύτητα και την ανεπάρκεια της αστικής ανάπτυξης, ενοχοποιώντας, μεταξύ άλλων, και την ατελή ή καθυστερημένη πολεοδομία. Ωστόσο, ακόμη και μια πρώτη επαφή με την πραγματικά λιγοστή τότε βιβλιογραφία έδειχνε ότι πολεοδομία στην Ελλάδα υπήρξε, και μάλιστα ότι είχε κάποια ιστορία και μερικές λαμπρές στιγμές.

Από το 1970, η εντύπωση αυτή αρχίζει να μεταβάλλεται. Οι αναδρομές και αναφορές στην ιστορία της πολεοδομίας πυκνώνουν και οι ιδέες μεταστρέφονται. Η ιστορία της νεοελληνικής πόλης παύει να αντιμετωπίζεται σαν μια σύντομη και τυπική «εισαγωγή» στη σημερινή πραγματικότητα των πόλεων ή να θεωρείται σαν το ευρύτερο και ασαφές φόντο, μέσα στο οποίο τοποθετείται η σπουδή της ιστορίας των μεμονωμένων κτισμάτων και της αρχιτεκτονικής τους. Και η πολεοδομία της παύει να θεωρείται σαν ένα σύγχρονο φαινόμενο χωρίς ιστορικό βάθος, ή να αναζητείται στην ταύτισή της με ένα μοντέλο πόλης και μια πολιτική εφαρμογής του καθ' όλα όμοιων με εκείνα που ίσχυαν στα αναπτυγμένα καπιταλιστικά κέντρα.

Βέβαια, δεν έχουμε εδώ τη δυνατότητα να παρακολουθήσουμε από κοντά αυτή τη μεταβολή. Απλώς θα επιχειρήσω να καταγράψω ορισμένα σημεία που θα επιτρέψουν να δοθεί μια, κατά το δυνατόν, πλήρης εικόνα της σημερινής κατάστασης στη μελέτη της ιστορίας της ελληνικής πολεοδομίας: την εμφάνιση των μελετών και το θεσμικό και γεωγραφικό πλαίσιο μέσα στο οποίο συμβαίνει η παραγωγή τους, την προβληματική που εισάγουν και τη θεματολογία που διαμορφώνουν, και, τέλος, τα ζητήματα που θέτουν και τις δυσκολίες που αντιμετωπίζουν, τις προοπτικές που ανοίγουν στη γνώση της πόλης και στη ματιά του ιστορικού.

Οι μελέτες και το πλαίσιο τους

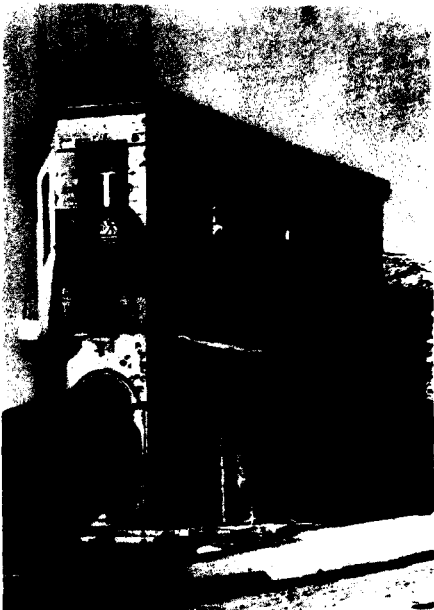
Η ανάπτυξη της ιστορικής έρευνας για την πολεοδομία συμπύκνεται με ευρύτερους προσανατολισμούς και αναθεωρήσεις της νεοελληνικής ιστοριογραφίας και κυρίως με την εισαγωγή της διάστασης του χώρου στην ιστορική μελέτη και εξήγηση, με τις οποίες φαίνεται να έχει μια κοινή, χρονική τουλάχιστον, αφετηρία. Και όχι μόνο αυτή.

Μέχρι τότε η ιστορική γνώση για το σχηματισμό και την εξέλιξη των αστικών χώρων όφειλε περισσότερο σε χρονικογράφους, λογοτέχνες, αρχαιολόγους και λόγιους επαρχιακών πόλεων, και λιγότερα στους «ειδικούς» τεχνικούς της πόλης ή στους ιστορικούς.

Αν εξαιρέσουμε κάποιες αναφορές που εμφανίζονται στον Μεσοπόλεμο, όταν οι ευρύτερες εκσυγχρονιστικές προσπάθειες έφεραν στην επικαιρότητα το ζήτημα της διαχείρισης της πόλης και του ελέγχου της ανάπτυξής της, και επέβαλαν μια πληροφόρηση για την ως τότε πρακτική της ελληνικής πολεοδομίας, η ιστορική γνώση μας για τη ρύθμιση του χώρου στην Ελλάδα εντοπίζεται σχεδόν αποκλειστικά σε μία πόλη και σε ελάχιστα έργα: την εξέλιξη της πολεοδομίας της Αθήνας, κυρίως από τον Κων. Μπίρη (1966) και τον Ι. Τραυλό (1967), και με ελάχιστα αναδρομές σε άλλες περιπτώσεις.

Όμως μετά το 1970, καθώς το ενδιαφέρον διευρύνεται, οι αναφορές πυκνώνουν σε συχνότητα και ένταση και φτάνουν, μετά το 1980 πια, να συγκροτούν ένα ικανό σύνολο ιδεών και μελετών, ανάμεσα στις οποίες οι συμβολές των πολεοδόμων και των ιστορικών δεν είναι διόλου αμελητέες.

Τις καλύτερες ευκαιρίες για την παρουσίαση και δημοσιοποίηση των ιδεών και στοιχείων που φέρνει στο φως η έρευνα, συνιστούν αναμφίβολα οι αναδρομικές εκθέσεις για την ελληνική πόλη και την πολεοδομία της αναφέρω μόνο αυτές που είχαν μιαν ευρύτερη απήχηση, όπως την πρώτη που οργάνωσε το ΤΕΕ το 1973, για το έργο των πρώτων Ελλήνων τεχνικών της περιόδου της Απελευθέρωσης, εκείνη του ΥΧΟΠ, το 1984, για τα πολεοδομικά σχέδια που εκπονήθηκαν τον 19ο αιώνα, τις πιο πρόσφατες και διάσημες εκθέσεις που οργανώθηκαν, το



1985, για την Αθήνα, με αφορμή τον εορτασμό της ως πολιτιστικής πρωτεύουσας, και στην ίδια επίσης χρονιά τις εκθέσεις για τη Θεσσαλονίκη, με ευκαιρία την επέτειο των 2.300 χρόνων της, που αποτέλεσαν πιο τοπικό γεγονός.

Αλλεπάλληλα συνέδρια, συμπόσια και συναντήσεις, εξειδικευμένα ως προς το κοινό τους, όπως το συνέδριο για τη «Νεοκλασική πόλη και αρχιτεκτονική» στο ΑΠΘ, το 1983, η συνάντηση για τα «Πενηντάχρονα του IV CIAM» στην Αθήνα, το 1984, το διεθνές συμπόσιο ιστορίας «Νεοελληνική πόλη» στην Αθήνα, το 1984, το συμπόσιο για τη «Θεσσαλονίκη μετά το 1912», το 1985, προσφέρουν την ευκαιρία για τη διακίνηση των ιδεών και τη συζήτησή τους· ενώ συνάμα άλλα συνέδρια γενικότερης θεματολογίας παρέχουν επίσης την ευκαιρία παρουσίας σε θέματα πολεοδομίας και πόλης.

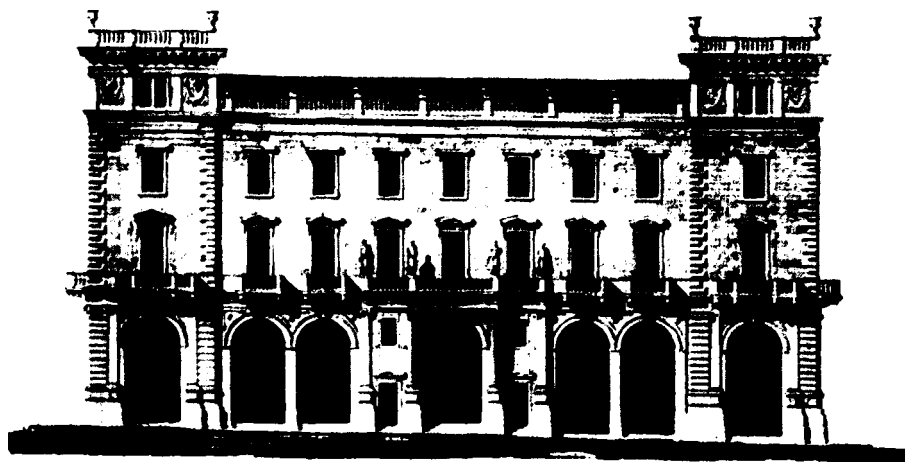
Δημοσιεύσεις σχετικών άρθρων σε περιοδικά, όπως *Αρχιτεκτονικά Θέματα*, *Τα Ιστορικά*, *Αρχαιολογία*, *Πόλη και Περιφέρεια* κ.λπ., εκδόσεις μορφωτικών ιδρυμάτων τραπεζών (για την Ερμούπολη, το Ναύπλιο, τον Πειραιά κ.λπ.), καθώς και οι πιο περιορισμένης κυκλοφορίας μελέτες και έρευνες που διεξάγονται στο πλαίσιο κρατικών ιδρυμάτων και δημόσιων οργανισμών, όπως το πανεπιστήμιο ή το ΕΙΕ, συμπληρώνουν μίαν εικόνα πολυπρόσωπη και διαφοροποιημένη αλλά καθόλου φτωχή, που δεν είναι η αντανάκλαση ενός παροδικού συρμού αλλά η εκδήλωση μιας πιο σταθερής ενασχόλησης.

Από την άλλη όμως μεριά, όλα αυτά δεν συνιστούν με κανένα τρόπο εκφάνσεις ενός συγκροτημένου θεωρητικού προγράμματος για την ιστορία της πολεοδομίας και της ρύθμισης του χώρου γενικότερα. Μάταια θα αναζητούσαμε κάτι τέτοιο με τη μορφή ενός συντονιστικού κέντρου – ενός ινστιτούτου ή άλλου – απ' όπου να πηγάζουν οι κατευθυντήριες γραμμές της έρευνας και της μελέτης. Αυτό μένει να διαμορφωθεί συν τω χρόνω. Αν για άλλες ευρωπαϊκές χώρες, π.χ. Γαλλία, η ιστορία της πόλης και της πολεοδομίας αποτέλεσε, την τελευταία εικοσαετία, αντικείμενο μέριμνας και προβολής από το κράτος, έτσι ώστε να διαμορφώνει μια πολιτική έρευνας, στην Ελλάδα η κατάσταση δεν είναι καθόλου ανάλογη. Η ιστορική μελέτη της πόλης και της πολεοδομίας δεν συνιστά καθόλου τομέα αιχμής ή αντικείμενο προγραμματισμού της έρευνας.

Όμως, μέσα σε αυτή τη διάχυση της έρευνας, σε ένα άθροισμα ατομικών προσπαθειών μπορούμε να διακρίνουμε μικρές ομάδες ή συγκεντρώσεις ερευνητών, που λειτουργούν μέσα ή γύρω από διάφορα ιδρύματα και φορείς κρατικούς και ιδιωτικούς, όπως το πανεπιστήμιο, τα

μορφωτικά ιδρύματα τραπεζών, οι εφορείες νεότερων μνημείων και ο *Μνήμων*, για να απαριθμήσω τα πιο σταθερά σημεία όπου εντοπίζεται η παραγωγή.

Θα πρέπει εδώ να τονίσω ορισμένες πλευρές που έχει η θεματογραφία αυτής

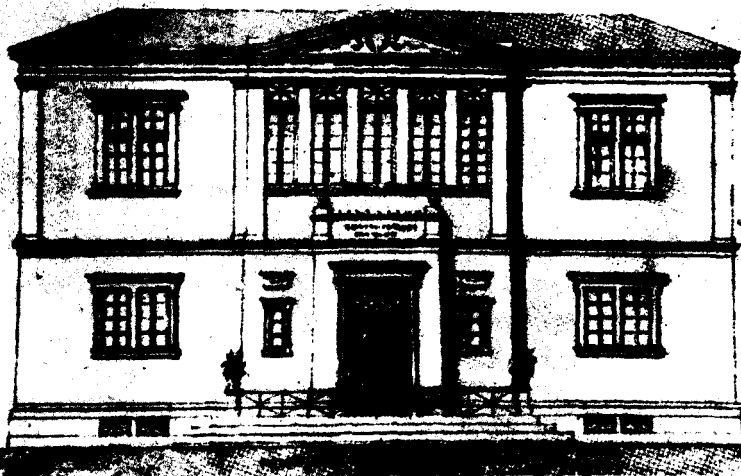


της παραγωγής: η πρώτη, ότι ένα όχι ασήμαντο μέρος της, που περιλαμβάνει κυρίως μελέτες για τη νεοελληνική πόλη και τη διαμόρφωσή της, οφείλεται σε νέους ερευνητές που έχουν καταρτιστεί σε πανεπιστήμια και κέντρα του εξωτερικού, απ' όπου έχουν συχνότατα την αφηρησιά τους οι εργασίες τους, και οι οποίοι βρίσκουν σημεία αναφοράς σχεδόν αποκλειστικά στην Αθήνα, γύρω από ιδιωτικές πρωτοβουλίες, όπως λ.χ. ο *Μνήμων*, ή γύρω από τη δραστηριότητα φορέων όπως το ΕΙΕ, τα ιδρύματα τραπεζών κ.λπ. Η δεύτερη, ότι οι φυσικοί και παραδοσιακοί χώροι παραγωγής της πολεοδομικής έρευνας, οι Αρχιτεκτονικές Σχολές, έχουν περιθωριακή θέση στην παραγωγή αυτή, μην κατορθώνοντας να αποτελέσουν το φορέα μιας συλλογικά οργανωμένης έρευνας, παρά το γεγονός ότι η ιστορική οπτική κέρδισε τα τελευταία χρόνια αρκετό έδαφος στην αρχιτεκτονική εκπαίδευση, αναζητώντας – κάτω από την πίεση της αποτυχίας της «μοντέρνας» πολεοδομίας – στην επανασύνδεση με το παρελθόν, τον οδηγό για τη δράση του παρόντος. Οι όποιες ατομικές προσπάθειες, που, ειδικά για την Αρχιτεκτονική Σχολή του ΑΠΘ, καταφέρνουν να πάρουν πιο συλλογική υπόσταση και να συγκλίνουν σε μια ομαδική δουλειά, η οποία έδωσε ήδη τα δείγματά της πάνω σε ζητήματα της νεοελληνικής πόλης και πολεοδομίας, έχουν ακόμη να αντιμετωπίσουν την επικρατούσα ως τώρα αντίληψη της ιστορίας του μεμονωμένου οικο-

που δίνει νέο περιεχόμενο στην ιστοριογραφία της, είναι η θεώρηση της πολεοδομίας ως μιας συνολικής διαδικασίας με πολιτική υπόσταση, θεσμική πλαισίωση, οργανωσιακές δομές, συμβαλλόμενα συμφέροντα, ειδική μορφολογική και τεχνι-

ΥΡΣΕΝΑΓΓΕΙΟΝ ΒΕΤΙΛΙΩΝ

Πρόσφυ



δομήματος και να ξεπεράσουν τους περιορισμούς από τη μικρή βαρύτητα που έχει η ιστορία της πολεοδομίας στις σπουδές.

Σε γενικές λοιπόν γραμμές, η παραγωγή της ιστοριογραφίας για την ελληνική πόλη και την πολεοδομία της εξακολουθεί να εκδηλώνεται στην Αθήνα, χωρίς όμως να μονοπωλείται πλέον απ' αυτή, ούτε ως αντικείμενο μελέτης ούτε ως πόλος συγκέντρωσης των ερευνητών.

Προβληματική και θεματολογία

Ωστόσο, παρά την πολυμορφία και τη διασπορά των μελετών, τη διαφοροποίηση στις προσεγγίσεις και στους χειρισμούς των θεμάτων, τα προβλήματα στην πρόσβαση και επεξεργασία του τεκμηριωτικού υλικού, μπορούμε σήμερα να διακρίνουμε την ανάδυση μιας προβληματικής πιο σύνθετης, που αναδομεί το αντικείμενο και τη θεώρησή του, επιδιώκοντας μεθοδικά τη διατύπωση των υποθέσεών της.

Η αποδέσμευση της πολεοδομίας από τη δεκαετομένη στην Ελλάδα αντίληψή της ως μιας μεγαλύτερης σε έκταση από την αρχιτεκτονική μορφοπλασίας, η ανακάλυψη άφθονων στοιχείων του καταρτίπουν την απλουστευτική ταύτισή της με το ρυμοτομικό σχέδιο και το συνοδευτικό του διάταγμα εφαρμογής, ήταν οι προϋποθέσεις για το άνοιγμα του πεδίου της έρευνας. Όμως το πιο βασικό, αυτό

κή επεξεργασία και ιδεολογική επιχειρηματολόγηση, με την οποία η πολιτεία επιχειρεί να ρυθμίσει και να κατευθύνει την ανάπτυξη των πόλεων.

Ακόμη και το λεξιλόγιο αλλάζει και οι κατακτούν μια δύναμη αναλυτική: οι μορφές του χώρου, το οικοδομικό τετράγωνο, η χάραξη των δρόμων, η οικοπεδική κατάτμηση, οι πυκνότητες των κτισμάτων, η θέση των διαφόρων λειτουργιών, παύουν να συνηχούν το γραφικό ή το καθυστερημένο, το αυθόρμητο ή το αυθαίρετο, το ανθυγιεινό ή το αναμορφωτέο, και δηλώνουν πια την καταστατική δομή της πόλης που έχει προκύψει μέσα στη μεγάλη διάρκεια, σαν αποτέλεσμα μιας λιγότερο ή περισσότερο ολοκληρωμένης ρυθμιστικής παρέμβασης, πολεοδομικής ή ευρύτερης, και της οποίας οι ιδιότητες γίνονται γνωστές και εξηγήσιμες από την ιστορική έρευνα.

Ο ορισμός της πολεοδομίας ως ρυθμιστικής του χώρου κρατικής πολιτικής τη συνδέει με τη συγκρότηση του εθνικού κράτους, το χαρακτήρα και τη σχέση του με την οργάνωση της κοινωνίας. Αν όμως αυτός ο ορισμός θέτει και τα χρονικά όρια, μέσα στα οποία εγγράφεται κατά κύριο λόγο η ιστορία της πολεοδομίας, εντοπίζοντας την επίσημη αφετηρία της γύρω στα 1830, από την άλλη μεριά, διευρύνει τη θεματική της και συνδέει τα ερωτήματα τα σχετικά με την κατασκευή της νεοελληνικής πόλης και τη ρύθμιση του ευρύτερου χώρου της με τη διαδικα-

σία της αστικής ολοκλήρωσης στην Ελλάδα: της επιτρέπει, δηλαδή, να θεωρησει το αντικείμενό της προσδιορισμένο από τις ευρύτερες συνθήκες της ελληνικής κοινωνίας και συναρτημένο από τις επιλογές της κρατικής πολιτικής, σαν φαινόμενο εθνικό και κοινωνικό.

Η ιστορία της πολεοδομίας ανακτά λοιπόν τη συνολικότητά της. Στην ανάκτηση αυτή τη βοηθούν τόσο η νεότερη ιστορική οπτική, όσο και οι πρόσφατες θεωρίες για την κατασκευή της πόλης, με την έντονα ιστοριστική τους κατεύθυνση, καθώς και, κυρίως, τα τεκμήρια και η γνώση που φέρνει στο φως η ιστορική έρευνα. Μέσα απ' αυτά, η πολεοδομία παύει να θεωρείται μόνο ποιητική και η πόλη απλώς τέχνημα, και ξαναβρίσκει τον εαυτό της και το πεδίο μελέτης της, διεκδικώντας την ιδιαιτερότητά της, τους χρόνους της, τους δικούς της καθορισμούς και μορφές, την ειδική της τεκμηρίωση κ.λπ., μ' άλλα λόγια, τη δική της ιστορία.

Έτσι, κατ' αρχήν αντιπαράθεται στη μηχανιστική μεταφορά εις τα καθ' ημάς της προβληματικής και θεματολογίας που δημιουργήθηκαν σε άλλη πραγματικότητα, εθνική και γεωγραφική. Κατά δεύτερον, και κυρίως, η συνείδηση ακριβώς της συνολικότητας της επιτρέπει να ταυτοποιεί τον εαυτό της στη μερικότητα, δηλαδή να μπορεί να αναγνωρίσει το αντικείμενό της όχι σ' ένα υπαρκτό ή θεωρητικό πρότυπο πολεοδομικής δράσης, αλλά σ' ένα σύνολο συγκεκριμένων πραγματώσεων και αποτελεσμάτων της που παρεκκλίνει σχεδόν πάντοτε ουσιαστικά από αυτό, όπως έχει φανεί ακόμη και για τις πιο ολοκληρωμένες πολεοδομικές επεμβάσεις.

Αυτή η ιδιαιτερότητα, εθνική και ιστορική, που φαίνεται να επιζητεί συστηματικά η έρευνα της πολεοδομίας, της επιτρέπει να ξεπερνά την απλή διαπίστωση των προθέσεων – πολιτικών βουλήσεων και αποφάσεων, σχεδιαστικών προθέσεων και μορφολογικών συλλήψεων, θεσμικών προδιαγραφών και νομοθετικών διατάξεων κ.λπ. – και να εξετάζει τον τρόπο υλοποίησής τους, να φέρνει δηλαδή στο κέντρο της μελέτης της την απόκλιση ως προς τον αρχικό σχεδιασμό και τις μορφές ρύθμισης και χώρου που παράγει, και να επιχειρεί την ερμηνεία της, διερευνώντας το σύνολο των παραγόντων που τη γεννούν.

Μπορούμε λοιπόν να καταλάβουμε πώς οικοδομείται η θεματική της. Θέματα που δεν είχαν θέση στην προηγούμενη ιστοριογραφία, διαμορφώνονται τώρα περισσότερο ή λιγότερο ευστοχα και συνδρασμένα, όμως οίγουρα πιο δημιουργικά και τεκμηριωμένα, για να αποδώσουν την κατασκευή της νεοελληνικής πόλης.

Έτσι λοιπόν εξετάζει τις γενικότερες

συνθήκες μέσα στις οποίες αναλαμβάνεται η πολεοδομική δράση, τις αφορμές με τις οποίες εκδηλώνεται – φυσικές και άλλες καταστροφές των οικισμών, διαδοχικές εντάξεις νέων περιοχών στην εθνική επικράτεια, προσφυγικός εποίκισμός κ.λπ. –, το χαρακτήρα και τη δομή των πόλεων πάνω στις οποίες ασκείται, και τις αποφάσεις που τη θεσμοθετούν και την κατευθύνουν.

Διερευνά τον χαρακτήρα του κεντρικά οργανωμένου σχεδιασμού, τον εκσυγχρονισμό και εξορθολογισμό της οργάνωσης και της λειτουργίας της πόλης, που επιχειρείται μέσα από την υιοθέτηση και επιβολή εισαγόμενων ευρωπαϊκών πολεοδομικών προτύπων, που αγνοούν τις ήδη διαμορφωμένες καταστάσεις και την σύνδεση αυτών των μορφολογικών και άλλων επιλογών με τον «αποτουρκισμό» και τον «εξελληνισμό» των πόλεων.

Αναλύει τον μηχανισμό που συγκροτείται για τη ρύθμιση του χώρου, με τη διοικητική του οργάνωση, τους ειδικούς λειτουργούς του, τους θεσμούς και τη νομοθεσία που νομιμοποιούν τη δράση του, τον τρόπο που ενεργοποιείται και την εμβέλεια της παρέμβασής του.

Παρακολουθεί τον τρόπο με τον οποίο προσαρμόζονται τα εισαγόμενα πολεοδομικά εργαλεία (διανοίξεις και ρυμοτομήσεις, αναδασμός, τακτοποιήσεις, απαλλοτριώσεις κ.λπ.), καθώς εφαρμόζονται στην πραγματικότητα των πόλεων, στη συγκεκριμένη χρήση και κατάληψη του χώρου τους, στην υπάρχουσα κατάταξη των ιδιοκτησιών κ.λπ.

Τον συσχετίζει με τη δυναμική των συγκρούσεων και συμβιβάσεων που αναπτύσσονται με αντικείμενο τη ρύθμιση του αστικού χώρου και τη διαχείριση της υπεραξίας που παράγεται από την πολεοδόμηση (όπως εκφράζεται στις ατέλειωτες τροποποιήσεις των ρυμοτομικών σχεδίων), το περιεχόμενο και την κοινωνική ταυτότητα των συμφερόντων, την διαπραγματεύση τους μέσα από το πολιτικό σύστημα – κυρίαρχο στην πολιτική ζωή – και τις επιπτώσεις τους στην τελική έκβαση των πολεοδομικών εγχειρημάτων και στον χαρακτήρα της νεοελληνικής πόλης.

Μεθοδολογία και πηγές

Όμως η ιστορική γνώση της πολεοδομίας καθορίζει και μιαν απαιτητή μεθόδου: κάθε γραπτό για το παρελθόν δεν είναι ιστορία.

Η ιστοριογραφία της πολεοδομίας έχει να αποκαταστήσει τις σχετικές διάρκειες του αντικειμένου της και τα πλαίσιά του, να διερευνήσει τη σχέση των εποχών με τις ιδέες, τις τεχνολογίες, τις τεχνικές, τις μορφές, το χαρακτήρα και

τις συγκεκριμένες υλοποιήσεις της πολεοδομικής δράσης.

Η ιστορική γνώση που έχει ως τώρα συσσωρευτεί για τις μείζονες περιπτώσεις πολεοδομικής επέμβασης (όπως ο σχεδιασμός της Αθήνας ως εθνικής πρω-



τεύουσας το 1834 και η ανοικοδόμηση της Θεσσαλονίκης το 1917) ή για άλλες λιγότερο επιφανείς και καθοριστικές (όπως π.χ. η Πάτρα και το Ναύπλιο του 1829, η Ερμούπολη του 1839, ο Βόλος του 1882, η Λάρισα μετά το 1880 ή οι βορειοελλαδικές πόλεις μετά το 1912), δεν τις αντιμετωπίζει πια σαν εξαιρετικά γεγονότα, αλλά ενταγμένες στο συνολικό γίγνεσθαι της νεοελληνικής πόλης και του ευρύτερου χώρου της, σαν αιχμές ή σημεία καμπής που ορίζουν τις φάσεις μιας γενικής διαδικασίας.

Προς το παρόν βέβαια η μεγάλη διάρκεια αποφεύγεται από μεθοδολογική σύνεση και όσα πολεοδομικά εγχειρήματα έχουν μελετηθεί μ' έναν ολοκληρωμένο τρόπο, αντιστοιχούν μάλλον σ' αυτό που θα λέγαμε ιστορία του βραχέος χρόνου. Κατά τεκμήριο, οι ερευνητές επιλέγουν μάλλον να εστιαστούν σε ορισμένες χαρακτηριστικές περιπτώσεις ρύθμισης της πόλης ή σε διακεκριμένες – νομιμοποιημένες και έξωθεν – περιόδους, όπως καποδιστριακή, οθωνική, Μεσοπόλεμος κ.λπ.

Στη συντριπτική τους πλειοψηφία, οι μελέτες συγκεντρώνονται στην εκατονταετία 1830-1930. Αυτή η χρονική οριοθέτηση, που τίθεται ως ένα βαθμό εξορισμού, δηλώνει συνάμα και μια διάθεση ρεαλιστικής έρευνας, όπου η ιστορία δεν αποτελεί μια φυγή στο παρελθόν, αλλά την εξέταση των συνθηκών δημιουργίας του παρόντος. Ωστόσο, η μεθοδολογική αυστηρότητα και η πρακτικότητα δεν θα

έπρεπε να οδηγήσουν στην αγνόηση της σημασίας των περιόδων που βρίσκονται στα άκρα του χρονικού φάσματος: είτε στο κάτω άκρο του, όπως συμβαίνει με την περίοδο της Τουρκοκρατίας, της οποίας οι επιπτώσεις στο πολεοδομικό πα-



ρόν είναι όλο και πιο εμμεσες και όπου η ρύθμιση του χώρου είχε άλλο χαρακτήρα και διαφορετικές μορφές, στις οποίες η έρευνα δεν έχει εντυφίσει· είτε στο πάνω άκρο του, τη σύγχρονη μεταπολεμική περίοδο, που έχει κι αυτή λίγο εμπνεύσει την ιστοριογραφία, γιατί σχεδόν θεωρείται μέρος του παρόντος.

Στον προσδιορισμό των χειρισμών του αντικειμένου της, η έρευνα της πολεοδομίας έχει να μεθοδεύσει και ένα άλλο βασικό ζήτημα, εκείνο του ιστορικού υλικού της, του εύρους του, των πηγών του και της επεξεργασίας του. Η πολεοδομία είναι ένας τομέας που συγκροτείται εξ αντικειμένου· συνθετικά, στη διαγώνιο διαφόρων επιστημονικών κατευθύνσεων και πάνω σε μια πολύμορφη και πολλαπλή πληροφορία. Μ' αυτή την έννοια δεν έχει ίσως νόημα να ψάχνει κανείς να βρει παγιωμένους χειρισμούς και εξειδικευμένους χειριστές -ιστορικούς της πολεοδομίας- για μια περιοχή που έχει εξάλλου να αντιμετωπίσει ακόμη τόσα ζητήματα θεωρίας και μεθόδου.

Η ιστορική έρευνα στην πολεοδομία απαιτεί λοιπόν σήμερα ιδιότητες που φαίνονται σε πρώτη όψη αντιθετικές: αφ' ενός, μεθοδική προσέγγιση, αφ' ετέρου, επινοητικότητα και φαντασία γόνιμη για υποθέσεις, και μαζί μια άφθονη πληροφόρηση που πρέπει να αναζητηθεί σε πηγές που παλιότερα δεν θα περιλαμβάνονταν στις αναδιφήσεις των ερευνητών.

Βέβαια το πρωτογενές υλικό παραμένει ακόμη απροσδιόριστο σε μεγάλο μέρος του, γεγονός που αποθάρρυνε τις μη

επίμονες προθέσεις διερεύνησής του και επέτεινε την εντύπωση ότι η άγνοια του πολεοδομικού παρελθόντος είναι μοιραία. Όμως οι πρόσφατες έρευνες δείχνουν τις κατευθύνσεις για τον εντοπισμό του, φωτίζοντας την ύπαρξη ενός ευρέος φάσματος πηγών. Ανάμεσά τους οι πιο ειδικές είναι τα αρχεία των σχεδίων πόλεων και των διαταγμάτων εφαρμογής και τροποποίησής τους, γενικότερα νομοθετήματα για την οργάνωση του χώρου, αστικού και ευρύτερου, αρχεία κτηματογραφήσεων και πράξεις τακτοποιήσεως οικοπέδων, κτηματικών ομάδων, ταμείων, οικοδομικών συνεταιρισμών και επιχειρήσεων κ.λπ. (που βρίσκονται στις κεντρικές και τοπικές κρατικές και δημόσιες υπηρεσίες, π.χ. ΓΑΚ, ΥΠΕΧΩΔΕ, Βουλή, Δήμος, Πολεοδομικά Γραφεία και σε σχετικούς ιδιωτικούς οργανισμούς, π.χ. αρχεία τραπεζών), οι απόψεις και τα επιχειρήματα που συνόδευαν τις πολιτικές αποφάσεις για την πολεοδόμηση (στα αρχεία των συζητήσεων της Βουλής ή στην υπηρεσιακή και προσωπική αλληλογραφία των κυβερνητών, στον ημερήσιο και άλλο Τύπο κ.λπ.), οι εκθέσεις και απόψεις των τεχνικών που συμμετείχαν, στις επιχειρήσεις, οι περιγραφές των χρονικογράφων, τα ημερολόγια και οι οδηγοί πόλεων -για να αποπειραθώ μια τελείως ενδεικτική καταγραφή ενός υλικού, που πλουτίζεται διαρκώς από νέα στοιχεία.

Έτσι, στον ερευνητή της ιστορίας της πολεοδομίας επιφυλάσσεται ακόμη η δυσκολία, και μαζί η συγκίνηση, να ανακαλύπτει νέες πηγές, και καμιά φορά η μοναδική εκείνη ευκαιρία να βρει έναν πλούτο πληροφοριών που ενίοτε του επιτρέπουν να αντλήσει όχι μόνο ιστορικό υλικό αλλά και υποδείξεις μεθόδου.

Από την άλλη μεριά, συχνά ενεδρεύει ο κίνδυνος οι τεχνικές να έρθουν στη θέση της μεθόδου και η πληροφορία στη θέση των απόψεων, συγχέοντας την «όσφρηση» του αρχαιοδίφη με τη «ματιά» του ιστορικού. Είναι εύκολο το γλιστρήμα στην υπερεκτίμηση ή την προνομακική μεταχείριση ορισμένων ειδών υλικού -όπως τα σχέδια ή τα νομοθετήματα- που είναι ανεπαρκή σαν αποκλειστική πληροφορία για να αποδώσουν την πραγματικότητα της πόλης στη συνέχεια ή στις τομές της.

Ακόμη, η έλλειψη ενός υλικού υποδομής, σε συνδυασμό με την απουσία ερευνητικής παράδοσης και τη στενότητα των δημοσιευμένων αρχείων, και μαζί οι δυσκολίες στην πρόσβαση και τη χρήση των πηγών, κάνουν συχνά τον εντοπισμό των πληροφοριών ή την απλή κατοχή του υλικού πιο σημαντική από την επεξεργασία τους, αναδεικνύοντάς την μερικές φορές σε βασικό προσόν που προβάλλουν οι προσωπικές επιδιώξεις του ερευνητή.

Δυσκολίες και προοπτικές

Για την ιστορία της νεοελληνικής πολεοδομίας είναι γεγονός ότι παραμένει αδιαχώριστη μιας υποκειμενικής ανάγνωσης, συνεπαρμένη ακόμη από την ανακάλυψη του εαυτού της.

Ωστόσο, αν παλιότερα η αγνόηση αυτού του γεγονότος παγίδευσε τη μελέτη της στην υποτίμηση του πολεοδομικού παρελθόντος, σήμερα η επίγνωσή του την αποτρέπει από τον υπερτονισμό της σημασίας μερικών εκατοντάδων σχεδίων πόλεων και ένα δύο εξεχόντων πολεοδομικών εγχειρημάτων που τελικά φάνηκε ότι δεν έχουν ιδιαίτερο βάθος.

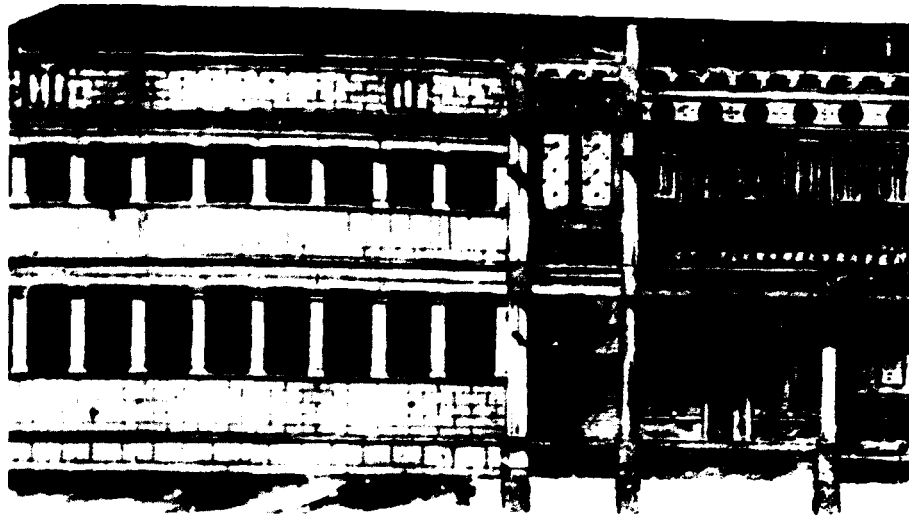
Παρακάμπτοντας τα δύο αυτά άκρα, η ιστοριογραφία της πολεοδομίας είναι λοιπόν σε θέση να ελέγχει τις υποθέσεις της και τις μεθόδους της, να συμπληρώνει τις αναζητήσεις της και να ολοκληρώνει την προβληματική της, και να προωθεί και να θεμελιώνει τη δική της εξήγηση στη γενικότερη γνώση της νεοελληνικής ιστορίας.

Στην Ελλάδα η εμφάνιση της πολεοδομίας δεν φαίνεται να ήταν μια αναγκαιότητα, εκτίμηση που ενισχύεται και από το γεγονός ότι οι φυσικές και μη καταστροφές των πόλεων αποτέλεσαν συχνότατα τις ευκαιρίες (και ενίοτε τις αιτίες;) για την άσκηση της πολεοδομικής δράσης, που στα αναπτυγμένα καπιταλιστικά κέντρα είχε σαν βασικό κίνητρο την ίδια την εκσυγχρονιστική βούληση. Αν για τη Δυτική Ευρώπη η πολεοδομία είναι συνομήλικη και συνοδοιπόρος της βιομηχανίας, στην Ελλάδα αυτό δεν ισχύει. Όχι μόνο γιατί εμφανίζεται σ' ένα τοπίο καθόλου βιομηχανικό. Αλλά γιατί παρουσιάζεται μάλλον σαν μια επιλογή, μια δυνατότητα ρύθμισης και καθοδήγησης της ανάπτυξης των πόλεων, που έρχεται στο κέντρο της κρατικής πολιτικής και αποκτά συγκεκριμένη και συγκροτημένη υπόσταση και μορφή, όποτε συνδέθηκε και συμπορεύτηκε κατά κύριο λόγο με μείζονα εθνικά και πολιτικά θέματα. Σ' αυτές άλλωστε τις συγκυρίες είναι που συναντούμε τις πιο ολοκληρωμένες συλλήψεις της πόλης και υλοποιήσεις της ρύθμισής της.

Κι όμως οι προοπτικές ήταν ανοιχτές. Πρώτον, είναι πια επιβεβαιωμένο ότι η τεχνογνωσία ήταν διαθέσιμη και ο μηχανισμός επαρκής για να την εφαρμόσει, όταν αυτό χρειάστηκε. Δεύτερον, η κρατική εξουσία ήταν ήδη αρκετά (ίσως μάλιστα υπερβολικά;) συγκεντρωτική και η δράση της στην οργάνωση της κοινωνίας μεγαλύτερη απ' ό,τι εκείνη της κοινωνίας στη διαμόρφωση του κράτους της, ώστε να ευσταθεί μια εξήγηση του είδους ότι το κράτος δεν ήξερε ή δεν μπορούσε. Αρκετές φορές η ρύθμιση του χώρου επιδιώχθηκε και επιχειρήθηκε συστηματικά,

νέες βάσεις τέθηκαν και νέο θεσμικό πλαίσιο διατυπώθηκε, εκσυγχρονισμένο, νέες τεχνικές δοκιμάστηκαν χωρίς χρονική υστέρηση από τη Δυτική Ευρώπη.

Ωστόσο αδρανούν ή υποτονούν, και δεν βρίσκουν ευοεία εφαρμογή. Η κατα-



σκευή της νεοελληνικής πόλης παραμένει στο σύνολό της να ρυθμίζεται από έμμεσα μέτρα και διοικητικές ενέργειες, να καθορίζεται πιο πολύ από τους οικοδομικούς κανονισμούς, παρά από τις καθαυτό πολεοδομικές διατάξεις, να προσφέρει ένα πεδίο συμβιβασμών, συμβαχιών και συναινέσεων.

Αλλά αν αυτή είναι μια διαπίστωση που προκύπτει αβίαστα από τη γνώση της ιστορίας, η εξήγησή της μένει ακόμη να δοθεί. Σήμερα έχει πια αποδειχθεί ιστορικά ασύστατη η υπόθεση ότι η νεοελληνική πολεοδομία ήταν καταδικασμένη να μην μπορεί να είναι παρά μόνο μια ξεθυμασμένη εκδοχή της ευρωπαϊκής πολεοδομίας. Είναι βέβαια κοινός τόπος πλέον ότι η πολεοδομία στην Ελλάδα διαμορφώθηκε κάτω από την άμεση επίδραση των ευρωπαϊκών αντιλήψεων και προτύπων. Όμως το τελικό εξαγόμενο υπήρξε το αποτέλεσμα της σύνθεσης εξωγενών συλλήψεων και ενδογενών προσδιορισμών, που ήταν πάντα πρωτότυπη ή τουλάχιστον ιδιότυπη – αν και σίγουρα όχι ρηξικέλευθη –, αποτέλεσμα, η ίδια, της ιδιαίτερης εθνικής συγκυρίας.

Και αν η μελέτη της, ξεπερνώντας την απλή εξιστόρηση των γεγονότων, καταφέρει να φωτίσει αυτούς τους προσδιορισμούς και να δώσει μια «ιστορία των συγκυριών», χωρίς όμως να γίνει ακόμη «δομική ιστορία», αυτό ίσως οφείλεται και στο ότι η νεοελληνική πολεοδομία δεν κατάφερε η ίδια να γίνει δομική, αλλά ήταν και παραμένει πάντα συγκυριακή. □