

Σχέση γεωργικής παραγωγής με χωροταξική διάρθρωση των οικισμών στο νομό Λάρισας*

ΓΙΩΡΓΟΣ Κ. ΒΑΡΕΛΙΔΗΣ

Συνεργασία: Σοφία Αυγερινού
- Ελίζα Παναγιωτάτου
και Έφη Καραπατή

Εισαγωγή

Η ΣΧΕΣΗ της γεωργικής παραγωγής με τη χωροταξική διάρθρωση των οικισμών στο νομό Λάρισας παρουσιάζει ένα γενικότερο ενδιαφέρον, δεδομένου ότι η εξελικτική πορεία του νομού τα τελευταία 15-20 χρόνια εμφανίζει με το χαρακτηριστικότερο τρόπο πολλά από τα προβλήματα και τα φαινόμενα που εκδηλώθηκαν ή πιθανόν να εκδηλωθούν στο άμεσο μέλλον, στον ευρύτερο χώρο της ελληνικής γεωργικής υπαίθρου.

Σκοπός της ανάλυσης που ακολουθεί είναι να φανεί –μέσα από μια περιεκτική παρουσίαση ποσοτικών δεικτών και ποιοτικών χαρακτηριστικών του νομού– το πώς η εξέλιξη και ο μετασχηματισμός της παραγωγικής του βάσης επηρέασε τη χωροταξική διάρθρωση των οικισμών, ή καλύτερα το πώς άλλαξε τις παραδοσιακές δομές και μετέβαλε την ιεραρχία του οικιστικού δικτύου. Γι' αυτό το λόγο κρίναμε σκόπιμο να αξιολογήσουμε και να τεκμηριώσουμε τη σημερινή ιεράρχηση του οικιστικού δικτύου, εξετάζοντας όχι μόνο τις σχέσεις του, αλλά και την ίδια τη διάρθρωση του οικιστικού του κελύφους. Αυτό βέβαια έγινε δυνατό με επιτόπια έρευνα και συνεντεύξεις σε στατιστικά επιλεγμένες κοινότητες (που δεν είναι δυνατόν να συμπεριληφθούν στην εργασία).

Η μελέτη ξεκινάει με μια γενική αναφορά στην ευρύτερη περιφέρεια της Θεσσαλίας, με στοιχεία τόσο για την παραγωγική βάση και τη γεωφυσική της κατάσταση όσο και για τη δημογραφική της εξέλιξη, και συνεχίζει με αντίστοιχα αναλυτικότερα στοιχεία για το νομό Λάρισας. Στη συνέχεια γίνεται η καθ' αυτό ανάπτυξη του θέματος, δηλαδή η μελέτη της διάρθρωσης και της ιεραρχίας του οικιστικού δικτύου σε σχέση με τις εξελίξεις της παραγωγικής του βάσης, ενώ στην επόμενη ενότητα διαπιστώνονται τα αναπτυξιακά προβλήματα που έχουν προκύψει κατά τη διάρκεια των τελευταίων ετών. Τέλος, διατυπώνονται κάποια γενικά συμπεράσματα και προτείνονται ορισμένες κατευθύνσεις για τις υπάρχουσες τάσεις και τη μελλοντική ανάπτυξη του νομού.

1. Θεσσαλική πεδιάδα

A. Γενικά χαρακτηριστικά

1. Η θεσσαλική πεδιάδα έχει μεγάλη σημασία για την ελληνική γεωργία και οικο-

νομία, γιατί είναι η μεγαλύτερη συνεχόμενη πεδινή έκταση της χώρας (13% στη γεωργική γη), ενώ εμφανίζει πλούσιο έδαφος και ευνοϊκό κλίμα, προϋποθέσεις κατάλληλες για γεωργική δυναμική ανάπτυξη – εντατική ή εκτατική εκμετάλλευση γης / οικογενειακή και συλλογική άσκηση της γεωργίας (ΑΤΕ, τόμος Ι, Αθήνα 1985, σελ. 117).

2. Αναμφισβήτητα, ο γεωργικός τομέας κατέχει σημαντική θέση στην οικονομία της χώρας και ακόμα σημαντικότερη στο διαμέρισμα της Θεσσαλίας. Ο γεωργικός τομέας της, ο οποίος συμμετέχει κατά ποσοστό 31% στο ακαθάριστο προϊόν του διαμερίσματος, προσφέρει εργασία στο μεγαλύτερο μέρος του εργατικού δυναμικού της Θεσσαλίας, είναι πηγή εφοδιασμού της εσωτερικής αγοράς με σημαντικές ποσότητες αγροτικών αγαθών, αποφέρει –μέσω της εξαγωγής ορισμένων αγροτικών προϊόντων– σημαντικούς συναλλαγματικούς πόρους και τροφοδοτεί αρκετές δραστηριότητες του δευτερογενούς τομέα με πρώτες ύλες (βαμβάκι-σιτηρά κ.λπ.).

3. Παρόλο ότι το γεωργικό διαμέρισμα της Θεσσαλίας μπορεί να έχει μεγάλη παραγωγικότητα λόγω: (α) είδους καλλιεργειών και (β) δυνατοτήτων αξιοποίησης των συντελεστών παραγωγής, δεν υπήρξε το απαραίτητο κρατικό ενδιαφέρον, ούτε ακολουθήθηκε μια σωστή πολιτική ανάπτυξης, με αποτέλεσμα την πενταετία 1977-81 η περιοχή της Θεσσαλίας να θεωρείται η πιο «αδικημένη», συγκρινόμενη με άλλα γεωγραφικά διαμερίσματα της χώρας, λόγω του ότι η μέση ετήσια δαπάνη ανά κάτοικο ήταν μικρότερη από τα άλλα διαμερίσματα, μόλις 78,8%, ενώ ο μέσος δείκτης για το σύνολο της χώρας είναι 100 (ΑΤΕ, τόμος Ι, Αθήνα 1985, σελ. 45).

4. Από γεωγραφική άποψη, η περιφέρεια της Θεσσαλίας κατέχει κεντρική θέση, το ίδιο και από πλευράς κοινωνικοοικονομικής κατάστασης, ορισμένες μάλιστα περιοχές της όπως ο νομός Λάρισας και ο νομός Μαγνησίας πλησιάζουν το μέσο εθνικό επίπεδο, σε αντίθεση με άλλες που παρουσιάζουν καθυστέρηση, όπως οι νομοί Καρδίτσας και Τρικάλων.

Η συγκέντρωση των μεταποιητικών δραστηριοτήτων πραγματοποιείται κυρίως κατά μήκος του οδικού άξονα Αθηνών-Βόλου, Λάρισας, Θεσσαλονίκης. Η



* Η παρούσα μελέτη αποτελεί μέρος της γενικότερης έρευνας που εκπόνησε η Ανωτάτη Γεωπονική με το ΕΜΠ.

σχετικά μικρή απόσταση και η εύκολη επικοινωνία με την πρωτεύουσα και με τη συμπτωτεύουσα επηρέασε την ανάπτυξη των οικονομικών δραστηριοτήτων της περιφέρειας, εντείνοντας συγχρόνως την εξάρτησή της από αυτές.

Η περιφέρεια περιλαμβάνει ορεινές προβληματικές περιοχές καθώς και πεδινές εκτάσεις. Αυτή η γεωγραφική ανομοιογένεια που εμφανίζεται ευνοεί τις έντονες ενδοπεριφερειακές ανισότητες ως προς την κατανομή του πληθυσμού, το εισόδημα, την απασχόληση καθώς και την κατανομή των παραγωγικών δραστηριοτήτων. Από την οικονομική ανάπτυξη επωφελούνται οι πόλεις, κυρίως ο Βόλος και η Λάρισα, καθώς και οι αστικές περιοχές της ανατολικής ενότητας της περιφέρειας (Η άσκηση της περιφερειακής πολιτικής και ο ρόλος της ΕΤΒΑ: Η περίπτωση της Θεσσαλίας, Αθήνα 1988, σελ. 1).

ΕΛΛΑ- ΔΑ	ΘΕΣΣΑ- ΛΙΑ	
	%	%
χρήσεις γης		
α) καλλιεργούμενες εκτάσεις	29,7	36,2
β) κοινοτικοί βοσκότοποι	39,5	23
γ) ιδιωτικοί βοσκότοποι	39,5	14,5
δ) δάση	22,6	19,5
ε) υδάτινες εκτάσεις	2,6	1,7
στ) οικισμοί-δρόμοι	3,7	3,7
ζ) άλλες εκτάσεις	1,8	1,5

Το γεγονός ότι τα δάση στο σύνολο της χώρας καλύπτουν το 22,6% ενώ στη Θεσσαλία το 19,5%, και παράλληλα τα αντίστοιχα ποσοστά για τις καλλιεργούμενες εκτάσεις είναι 29,7 και 36,2, δείχνει ότι η περιφέρεια της Θεσσαλίας είναι λιγότερο ορεινή και περισσότερο πεδινή και αγροτική κατά μέσον όρο (ΑΤΕ, τόμος Ι, Αθήνα 1985, σελ. 29).

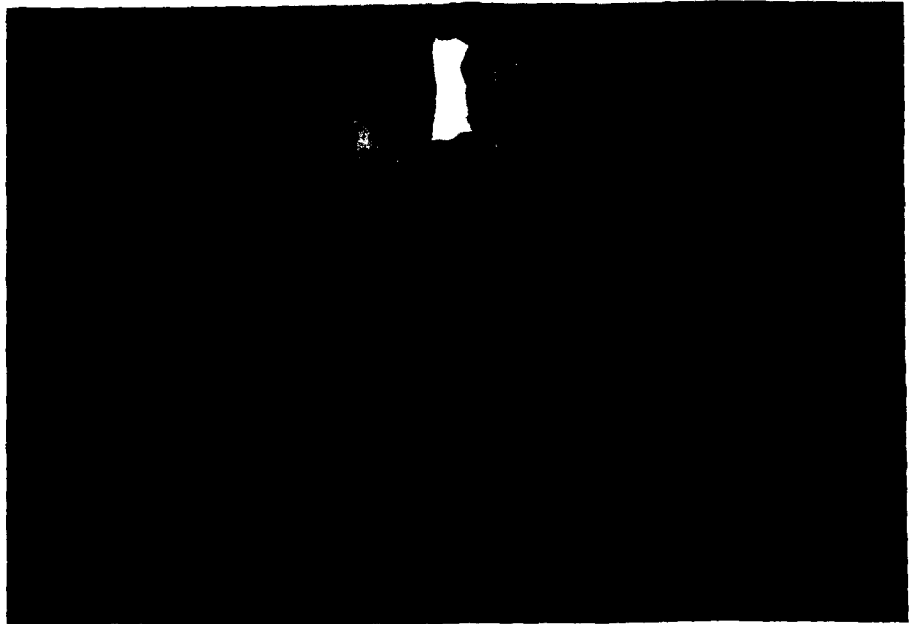
Β. Μεταβολές στην παραγωγή τα τελευταία είκοσι χρόνια

Η γεωργία της Θεσσαλίας κατά τα τελευταία είκοσι χρόνια έχει παρουσιάσει αξιόλογες μεταβολές, τόσο στον ολικό όγκο των προϊόντων που παράχθηκαν, όσο και στα διαρθρωτικά και δομικά χαρακτηριστικά του (ΑΤΕ, τόμος Ι, Αθήνα 1985, σελ. 97).

Οι μεταβολές αυτές εμφανίστηκαν ως το αποτέλεσμα των τεχνολογικών και οικονομικών μεταβολών καθώς και της αποτελεσματικότερης εκμετάλλευσης των εδαφικών και υδατικών πόρων. Οι σημαντικές μεταβολές συνέβαλαν στον πολλαπλασιασμό των αγροτικών εισοδημάτων καθώς και στην αύξηση της παραγωγικότητας εργασίας και εδάφους.

Σημαντικές εξελίξεις εμφανίζονται στη γεωργική παραγωγή με την αύξηση των

αρδευομένων εκτάσεων (μεγαλύτερες δυνατότητες εκμετάλλευσης - ευελιξία κ.λπ.), την προώθηση της εκβιομηχάνισης καθώς και τη στροφή προς καλλιέργειες που δίνουν εξαγωγή και βιομηχανοποιήσιμα προϊόντα (π.χ. βαμβάκι - ζαχαρότευτλα κ.λπ.).



Σημαντικός παράγοντας που λειτουργεί θετικά για την ανάπτυξη του γεωργικού τομέα της περιφέρειας ήταν και οι επενδύσεις σε μορφή νέων μηχανημάτων, κτιρίων κ.λπ.

Όμως τα αποτελέσματα αυτά δεν ήταν ανάλογα με τις προϋποθέσεις ανάπτυξης που υπήρχαν, και αυτό γιατί όλες οι προσπάθειες δεν βασιζόνταν σε κάποιο μακροπρόθεσμο ολοκληρωμένο αναπτυξιακό πρόγραμμα, με άμεση συνέπεια την εμφάνιση ανορθόδοξης γεωργικής ανάπτυξης και συνεπώς τη μικρή συμβολή της γεωργίας στην οικονομία της χώρας. Με αυτό τον τρόπο, δεν επιτεύχθηκε η ανάπτυξη και εξέλιξη της γεωργικής παραγωγής στην περιφέρεια ανάλογα με το συγκριτικό πλεονέκτημα της κάθε περιοχής (παραγωγή - ζήτηση) και η ανάπτυξη κάθε τομέα ανάλογα με τις δυνατότητές του, ώστε η γεωργία να συμβάλλει ουσιαστικά στην προώθηση της συνολικής οικονομίας της χώρας (ΑΤΕ, τόμος Ι, Αθήνα 1985, σελ. 21).

Ο τρόπος αυτός της ανομοιομορφής ανάπτυξης οδήγησε πολλές -κυρίως ορεινές- αγροτικές περιοχές της περιφέρειας σε σημαντικές δημογραφικές αλλοιώσεις, λόγω χαμηλής παραγωγικότητας του γεωργικού τομέα: οπότε ένα μεγάλο μέρος του πληθυσμού και ειδικά οι νέοι αναγκάστηκαν να αναζητήσουν καλύτερες συνθήκες εργασίας και διαβίωσης είτε στο εξωτερικό είτε στα αστικά κέντρα της χώρας (Αθήνα, Θεσσαλονίκη).

Γ. Πληθυσμός - Μεταναστευτικό ρεύμα

α) περίοδος 1950-1960:

Ο πληθυσμός της Θεσσαλίας αυξάνεται με σταθερό ρυθμό (περίπου κατά 1% ανά έτος). Ο νομός Λάρισας εμφανίζει τον υψηλότερο βαθμό αύξησης: 1,4% ανά έτος (ΑΤΕ, σελ. 33).

Η αύξηση του πληθυσμού αυτή τη δεκαετία οφείλεται κυρίως στην έλλειψη μέσων συγκοινωνίας-επικοινωνίας που έκανε δύσκολη τη μετακίνηση πληθυσμών, καθώς επίσης και στην προσπάθεια που έγινε μετά τον πόλεμο (1940) για ανασυγκρότηση της οικονομίας με βάση τη γεωργική παραγωγή. Επίσης η αγορά εργασίας των ευρωπαϊκών χωρών ήταν κλειστή για εργάτες τρίτων χωρών και το βιοτικό και μορφωτικό επίπεδο των κατοίκων δεν αποδεχόταν την κινητικότητα των πληθυσμών ούτε σε επίπεδο χώρας, ούτε στο εξωτερικό (ΑΤΕ, τόμος Ι, Αθήνα 1985, σελ. 34).

β) περίοδος 1960-1970:

Είναι η περίοδος κατά την οποία εμφανίζεται η μεγαλύτερη μεταναστευτική κίνηση και προς το εσωτερικό της χώρας και προς το εξωτερικό. Το έντονο μεταναστευτικό ρεύμα είχε ως συνέπεια τη μεγάλη μείωση του ενεργού αγροτικού πληθυσμού καθώς και την έλλειψη νέων για απασχόληση στις γεωργικές παραγωγικές διαδικασίες. Την περίοδο αυτή ο πληθυσμός της περιφέρειας παρουσιάζει μείωση κατά 4,4%, που οφείλεται στην κίνηση

του νομού επί του συνόλου της χώρας: 260.000 κάτοικοι, ποσοστό 2,6% (ΑΤΕ, τόμος I, Αθήνα 1985).

2. Οικονομικά ενεργός πληθυσμός του νομού επί του συνόλου του νομού, ποσοστό 46%. Το ίδιο ποσοστό ισχύει και για τον



μεγάλου μέρους του πληθυσμού προς το εξωτερικό αλλά κυρίως στη μετακίνηση από τα χωριά προς τα αστικά κέντρα, τα οποία αναπτύχθηκαν σε σύντομο χρονικό διάστημα. Οι πληθυσμιακές μεταβολές της περιόδου βοήθησαν στο να αναπτυχθεί περισσότερο η πόλη της Λάρισας (1961: 56.000 - 1971: 72.800).

γ) περίοδος 1970-1980:

Και αυτή την περίοδο υπάρχουν μεταβολές, ενώ εμφανίζεται περιορισμός του μεταναστευτικού ρεύματος προς το εξωτερικό λόγω της ανάπτυξης της αγροτικής οικονομίας με σχετικά υψηλούς ρυθμούς. Όσον αφορά την εσωτερική μετανάστευση προς τα αστικά κέντρα της χώρας διατηρείται σταθερή.

Συγκρινόμενα τα στοιχεία της απογραφής του 1981 με την παλαιότερη απογραφή του 1961 δείχνουν ότι ο πληθυσμός στη Θεσσαλία (εκτός του νομού Καρδίτσας) παρουσιάζει αύξηση και βρίσκεται περίπου στο μέσο όρο αύξησης του πληθυσμού της χώρας (δεν είναι από τις πιο φθίνουσες-υποβαθμισμένες περιοχές της χώρας). Ο πληθυσμός αυτός βρίσκεται συγκεντρωμένος στις πόλεις, ενώ οι περισσότερες επαρχίες εμφανίζουν δημογραφική αλλοίωση και χαμηλό βιοτικό επίπεδο, σε συνδυασμό με μικρό κατά κεφαλήν εισόδημα (ΑΤΕ, τόμος I, Αθήνα 1985, σελ. 34, 35, 31).

2. Νομός Λάρισας

1. Ποσοστό συμμετοχής του πληθυσμού

ενεργό πληθυσμό στο σύνολο της χώρας (Το ελληνικό αστικό κέντρο, Γ. Τσουγιόπουλος, Αθήνα 1981, σελ. 30).

Ο αγροτικός πληθυσμός στο νομό Λάρισας ανέρχεται στο 38% του συνόλου του πληθυσμού και ο ενεργός αγροτικός πληθυσμός σε 50.000 άτομα, δηλαδή σε ποσοστό 52% του αγροτικού πληθυσμού. Επίσης ο ενεργός αγροτικός πληθυσμός αντιπροσωπεύει το 43% του συνόλου του ενεργού πληθυσμού στο νομό (έκθεση Ν. Λάρισας για το πενταετές πρόγραμμα οικονομικής και κοινωνικής ανάπτυξης 1988-1992, Λάρισα 1987, σελ. 3).

3. Η γεωργική γη του νομού Λάρισας αποτελεί το 6,05% της συνολικής γεωργικής γης της χώρας. Ο νομός Λάρισας εμφανίζει το μεγαλύτερο ποσοστό γεωργικής γης από τους υπόλοιπους νομούς της Θεσσαλίας:

- Ν. Καρδίτσας 2,81% - Ν. Τρικάλων 1,8% - Ν. Μαγνησίας 2,08% (ΑΤΕ, τόμος I, Αθήνα 1985, σελ. 117).

Το ποσοστό της καλλιεργήσιμης γης είναι:

- σύνολο χώρας:	29,7%
- Θεσσαλία:	36,2%
- νομός Λάρισας:	44,1%

Το σύνολο των εκμεταλλεύσεων του πρωτογενούς τομέα στο νομό Λάρισας είναι 40.000, από τις οποίες 70% είναι γεωργικές, 22,5% κτηνοτροφικές και 7,5% γεωργοκτηνοτροφικές (έκθεση Ν. Λάρισας για το πενταετές πρόγραμμα οικονομικής και κοινωνικής ανάπτυξης

1988-1992, Λάρισα 1987, σελ. 3).

Από την αναφερόμενη καλλιεργήσιμη γη αρδεύεται ποσοστό 32,7% - έως την πενταετία 1981-86 το ποσοστό αυτό ήταν 26%· στο διάστημα αυτό σημειώθηκε αύξηση 41%.

Το 72% της αρδευόμενης έκτασης ποτίζεται από την ιδιωτική πρωτοβουλία, ενώ μόλις ένα ποσοστό 28% από συλλογικά έργα (έκθεση Ν. Λάρισας για το πενταετές πρόγραμμα οικονομικής και κοινωνικής ανάπτυξης 1988-1992, Λάρισα 1987, σελ. 3, 4 - Η δομή στο χώρο του παραγωγικού συστήματος, γεωργία, σελ. 51, 53).

Η επαρχία Ελασσόνας έχει τις λιγότερες αρδευόμενες εκτάσεις (ποσοστό 18,6% της συνολικής γεωργικής γης της επαρχίας), ενώ η επαρχία Τυρνάβου έχει τις περισσότερες (ποσοστό 55%). Αυτή η διαφοροποίηση οφείλεται και σε υδρογεωλογικές διαφοροποιήσεις, αλλά και στην επιλογή των γεωτρήσεων ως κύριου μέσου επίλυσης του αρδευτικού προβλήματος (πενταετές, Λάρισα 1985, σελ. 4).

4. Το ποσοστό συμβολής του γεωργικού τομέα του νομού στο σύνολο του εγχώριου αγροτικού προϊόντος είναι 5%, ποσοστό αρκετά υψηλό, δεδομένου ότι 12,2% είναι το ποσοστό συμβολής όλης της Θεσσαλίας. Ως προς τον ίδιο το νομό, το ποσοστό συμμετοχής του γεωργικού τομέα στο σύνολο της οικονομίας του είναι 34,2%. Αυτό το ποσοστό σε σχέση και με τους υπόλοιπους νομούς της περιφέρειας δίνει ένα μέτρο για το κατά πόσον ο νομός μπορεί να χαρακτηριστεί γεωργικός (Ν. Καρδίτσας 47%, Ν. Μαγνησίας 15%, Ν. Τρικάλων 35,5%). Δεδομένου ότι μόλις 16% είναι το ποσοστό συμμετοχής του γεωργικού τομέα σε επίπεδο χώρας, προκύπτει το συμπέρασμα ότι ο νομός έχει γεωργικό χαρακτήρα και συμμετέχει σημαντικά στο συνολικό γεωργικό προϊόν της χώρας. Επίσης ενδιαφέρον έχει το γεγονός ότι ο νομός παρουσιάζει το υψηλότερο αγροτικό εισόδημα σε επίπεδο χώρας.

Παράλληλα, αν ο δείκτης του κατά κεφαλήν ακαθάριστου εγχώριου προϊόντος είναι 100, τότε ο ίδιος δείκτης για το νομό Λάρισας είναι 89,5% (το υψηλότερο ποσοστό στη Θεσσαλία μετά το νομό Μαγνησίας: 97%).

Τέλος, ως προς τις δημόσιες επενδύσεις για το νομό, ο δείκτης δαπάνης/κάτοικο είναι μόλις 80% (100 είναι για το σύνολο της χώρας, 78,8% για την περιφέρεια της Θεσσαλίας).

Σύμφωνα με τις μελέτες του ΚΕΠΕ, ο νομός χαρακτηρίζεται «δυναμικός» και κατέχει τη 12η θέση στο σύνολο της χώρας από πλευράς ανάπτυξης. Γεγονός είναι πάντως ότι παρά τα θετικά αποτελέσματα του πενταετούς προγράμματος 1983-87 «δεν υπήρχαν μακροχρόνια κλαδικά και

τομεακά προγράμματα κεντρικά και περιφερειακά επεξεργασμένα, έτσι ώστε να μπορέσουν να κατευθύνουν τις επενδύσεις, δημόσιες ή ιδιωτικές, σε νέες επιλογές άμεσα αποδοτικές και σε προϊόντα υψηλής ζήτησης» (πενταετές, σελ. 62). Επίσης παρατηρήθηκε μεγάλη διαφορά μεταξύ των εγκριθέντων και των πραγματοποιηθέντων επενδύσεων του πενταετούς 1983-87.

5. Παραγωγικότητα εργασίας. Η φυτική παραγωγή συμμετέχει κατά ποσοστό 76% στην αξία της συνολικής γεωργικής παραγωγής (ποσοστό 24% αναλογεί στη συμμετοχή της ζωικής παραγωγής που ασκείται ως «συμπληρωματική» της φυτικής).

Ο νομός Λάρισας παρουσιάζει τη μεγαλύτερη παραγωγικότητα εργασίας στη φυτική παραγωγή με 2.272 δρχ./ημέρα εργασίας (στοιχεία ΑΤΕ, 1980), ενώ ο μέσος όρος για την Ελλάδα είναι 1.328 δρχ./ημέρα εργασίας. Το γεγονός αυτό οφείλεται στον υψηλό βαθμό εκμηχάνισης του νομού (σιτηρά - βαμβάκι κ.λπ.), ο οποίος σε πολλές περιπτώσεις είναι υψηλότερος όχι μόνο από τα αντίστοιχα «οριζόντια» θεωρητικά μεγέθη αλλά και από τις αναλογίες που κατά μέσο όρο πραγματοποιούνται στο σύνολο των χωρών της ΕΟΚ. Επίσης οφείλεται στο ότι ο νομός διακρίνεται για τις μεγαλύτερες εκμεταλλεύσεις στο χώρο της Ελλάδας, όπου επιτρέπεται η αξιοποίηση σε υψηλό βαθμό των συντελεστών παραγωγής - μηχανές, αρδευτικά μέσα κ.λπ. (ΑΤΕ, τόμος Ι, Αθήνα 1985, σελ. 47).

6. Παραγωγικότητα εδάφους. Η μέση παραγωγικότητα για το σύνολο της χώρας το 1980 ήταν 6.800 δρχ./στρέμμα (στοιχεία ΑΤΕ), ενώ η αντίστοιχη μέση παραγωγικότητα για το νομό Λάρισας ήταν 6.225 δρχ./στρέμμα (τιμή που αναφέρεται ως η μικρότερη της Θεσσαλίας). Αυτό οφείλεται στο ότι στο νομό καλλιεργήθηκαν σε μεγάλη έκταση σιτηρά, τα οποία διαμορφώνουν μικρότερη ανά στρέμμα ακαθάριστη παραγωγή. Είχαμε, δηλαδή, μεγάλη παραγωγικότητα εργασίας και μικρή παραγωγικότητα εδάφους από καλλιέργειες μη εντατικές ως προς το συντελεστή εργασίας (π.χ. με βάση στοιχεία του 1980, τα σιτηρά με 66% της έκτασης συμμετείχαν κατά ποσοστό 33% στην αξία της φυτικής παραγωγής, ενώ τα βιομηχανικά φυτά με 13% της έκτασης συμμετείχαν κατά 30% - πέντε φορές μεγαλύτερη αξία από τα σιτηρά και τα δενδρώδη με 7,4% της έκτασης συμμετείχαν κατά ποσοστό 11% (ΑΤΕ, τόμος Ι, Αθήνα 1985, σελ. 47 - Η δομή στο χώρο του παραγωγικού συστήματος - γεωργία - σελ. 51).

Την πενταετία 1981-86, παρατηρείται σημαντική επέκταση των δυναμικών ποτιστικών καλλιεργειών (βαμβάκι, καλαμπόκι, τομάτα), των κηπευτικών, των δεν-

δροκαλλιεργειών και των σκληρών σιτηρών, τόσο σε στρεμματικές καλλιέργειες όσο και σε παραγωγή (πενταετές, σελ. 5). Ταυτόχρονα, παρατηρείται αύξηση και στην παραγωγικότητα των προϊόντων (kg/στρέμμα). παρατηρείται δηλαδή μια τάση εντατικοποίησης των καλλιεργειών,



η οποία όμως απέχει πολύ από το να θεωρείται ικανοποιητική, κυρίως λόγω ανεπάρκειας των κατάλληλων αρδευτικών μέσων.

7. Γεωργικές εκμεταλλεύσεις. Παρ' ότι το μέσο μέγεθος των γεωργικών εκμεταλλεύσεων είναι, σύμφωνα με τα επίσημα στοιχεία του 1981, 68 στρέμματα, ο γεωργικός κλήρος είναι μικρός. Το 50% των γεωργικών εκμεταλλεύσεων έχουν μέγεθος κάτω από τριάντα στρέμματα και καταλαμβάνουν μόλις το 16% της καλλιεργούμενης έκτασης, ενώ το 43% της έκτασης καταλαμβάνεται από ποσοστό γεωργικών εκμεταλλεύσεων 17%, που καθεμία έχει έκταση πάνω από εκατό στρέμματα.

Αξιοσημείωτο είναι επίσης ότι ο τεμαχισμός των εκμεταλλεύσεων είναι πέντε τεμάχια κατά μέσον όρο, ενώ το ποσοστό που έχει πάνω από πέντε τεμάχια είναι 73% (Η δομή στο χώρο του παραγωγικού συστήματος - γεωργία - σελ. 51).

Εξάλλου, οι αναδασμοί που είχαν γίνει ως το 1981 καλύπτουν το 43% της γεωργικής γης, ενώ είναι επίσης φανερό ότι θα πρέπει να ενισχυθεί η προσπάθεια για τη συνένωση πολλών μικρών σε μεγαλύτερες, ομαδικής ή συνεταιριστικής μορφής, εκμεταλλεύσεις και να γίνεται έλεγχος στην κατάκτηση της εγγείου ιδιοκτησίας (φυλλάδιο υπουργείου Χωροταξίας, σελ. 51).

Βέβαια, έχει επισημανθεί ότι το μέγεθος των γεωργικών εκμεταλλεύσεων είναι στην πράξη μεγαλύτερο από τα στοιχεία

των εθνικών απογραφών. Αυτό συμβαίνει:

α) γιατί πολλές εκμεταλλεύσεις και κυρίως οι μικρές νοικιάζουν τα κτήματά τους σε άλλες και

β) γιατί μεγάλο μέρος της γεωργικής γης που ανήκει σε επαγγελματίες, υπαλλήλους, επιστήμονες, βιοτέχνες κ.ά., νοικιάζεται σε πραγματικούς γεωργούς.

Το φαινόμενο αυτό αυξάνει βέβαια και την κατάκτηση της γης (ΑΤΕ, Αθήνα 1985, τόμος Ι, σελ. 133).

8. Παραγωγικότητα κτηνοτροφίας. Η ζωική παραγωγή συμμετέχει κατά 24% στο συνολικό ακαθάριστο εισόδημα του νομού και ασκείται σε μεγάλο ποσοστό ως συμπληρωματική της γεωργίας υπό μορφή οικογενειακών μικρομονάδων. Εκτατική κτηνοτροφία ασκείται στις περιοχές με υψόμετρο 250-300 m και πάνω, ενώ εντατική σε πεδινές περιοχές.

Αν και ο νομός έχει τις φυσικές δυνατότητες για ανάπτυξη αυτού του κλάδου υπάρχουν σημαντικά ανασταλτικά προβλήματα εκσυγχρονισμού. Δεν υπάρχουν εργατικά χέρια, οι ελλείψεις υποδομής είναι σημαντικές (στο νομό δεν παράγονται ζωοτροφές), τα τυροκομεία και τα σφαγεία δεν επαρκούν και σε σημαντικές εκτάσεις απαγορεύεται η βοσκή από τη δασική υπηρεσία (φυλλάδιο υπουργείου Χωροταξίας, σελ. 54).

Παρ' όλα αυτά, παρατηρείται αυξητική τάση (περίοδος 1981-86) τόσο του αριθμού των ζώων (χοίρων και βοοειδών),

με κυρίως σε πρώτες ύλες για την υφαντουργία, σε καταναλωτικά αγαθά και κτηνοτροφικά προϊόντα. Από την άλλη μεριά, παρ' ότι οι εξαγωγές κινήθηκαν θετικά, το ισοζύγιο αυξήθηκε αρνητικά στο νομό, κυρίως λόγω μεγάλης αύξησης των εισαγωγών το 1985. Όλα αυτά αποδει-



όσο και των μεγεθών της κτηνοτροφικής παραγωγής (είναι ο πρώτος νομός της χώρας σε αριθμό προβάτων και ο τρίτος σε αριθμό αιγών). Επίσης στην πενταετία 1981-86 πραγματοποιήθηκαν σημαντικές επενδύσεις στην κτηνοτροφία του νομού, γεγονός που αποδεικνύει πως υπάρχουν κάποιες εκσυγχρονιστικές τάσεις.

Παρά τα θετικά αποτελέσματα όμως, δεν παρατηρήθηκαν σοβαρές αναδιαρθρώσεις, γεγονός που οφείλεται στην έλλειψη υποδομής αλλά και επενδύσεων για συστηματική ανάπτυξη της ενσταυλισμένης κτηνοτροφίας (πενταετές, σελ. 64).

Η μεταποίηση του γάλακτος γίνεται εξ ολοκλήρου στο νομό (καθώς και ποσοτήτων γάλακτος από άλλους νομούς), ενώ παρατηρείται αδυναμία επεξεργασίας του κρέατος, του οποίου η διάθεση γίνεται αποκλειστικά μέσω εμπόρου. Εξαγωγική δραστηριότητα δεν παρουσιάζεται, ενώ το ύψος των εισαγωγών δείχνει την ανεπάρκεια αυτών των προϊόντων στο νομό (πενταετές, σελ. 7).

9. *Εισαγωγές-εξαγωγές.* Η εξέλιξη των εισαγωγών και των εξαγωγών του νομού θα μπορούσε, ως ένα βαθμό, να χαρακτηριστεί θετική, αν λάβουμε υπόψη τις εξελίξεις των αντίστοιχων μεγεθών για τη χώρα. Χαρακτηριστικό είναι ότι το 1986 είχαμε μείωση των εισαγωγών τόσο σε αξία όσο και σε όγκο. Αντίθετα στις εξαγωγές παρατηρούμε ανοδική πορεία, τόσο σε αξία όσο και σε ποσότητα.

Αυξητικές τάσεις των εισαγωγών είχα-

κούν την αναμφισβήτητη δυναμική παρουσία του νομού στην εθνική οικονομία.

Χαρακτηριστικό είναι το γεγονός ότι 168 επιχειρήσεις στο νομό Λάρισας πραγματοποιούν εξαγωγές προϊόντων (πενταετές, σελ. 7, 39).

10. *Διάθεση παραγωγής - συνεταιριστικό κίνημα.* Κατά την περίοδο 1980-85 παρατηρείται στο νομό αύξηση και των συνεταιρισμών και των μελών τους. Η συμμετοχή των συνεταιρισμών στη διακίνηση των προϊόντων δεν μπορεί να θεωρηθεί ικανοποιητική, παρ' ότι σε ορισμένους δευτερεύοντες τομείς (βιομηχανική τομάτα, σπαράγγια κ.λπ.) η διακίνηση γίνεται 100% από αυτούς. Υπάρχει σοβαρό πρόβλημα από την πλήρη απουσία των συνεταιρισμών στην εμπορία κρέατος καθώς και πρόβλημα εκσυγχρονισμού των μεταποιητικών μονάδων τους.

Από τη μελέτη των προϊόντων προκύπτει το συμπέρασμα ότι και τώρα, αλλά και στο μέλλον, παρατηρείται πρόβλημα διάθεσης, με αποτέλεσμα οι περισσότερες καλλιέργειες να παρουσιάζουν πρόβλημα μολονότι στην παραγωγή θεωρούνται δυναμικές και κερδοφόρες.

Γεγονός είναι πάντως ότι υπάρχει αυξημένη συμμετοχή του συνεταιριστικού κινήματος όσον αφορά την πραγματοποίηση επενδύσεων στον τομέα μεταποίησης των προϊόντων του πρωτογενούς τομέα. Στο νομό υπάρχουν δεκαέξι εμπορικοί συνεταιρισμοί από τους οποίους έξι βρίσκονται στην πόλη της Λάρισας και έ-

χουν αναλάβει σημαντικό μέρος των πωλήσεων, της προμήθειας αγαθών και πρώτων υλών, με ευμενείς επιπτώσεις και στην ποιότητα και στην αξία των αγαθών (πενταετές, σελ. 6, 11, 22, 37, 67).

Το γενικό συμπέρασμα είναι ότι θα πρέπει να ενισχυθούν και να οργανωθούν ακόμη περισσότερο οι συνεταιρισμοί, οι οποίοι είχαν τη δυνατότητα να συμβάλουν στην εξυγίανση των δομών του εμπόρου και στις εξαγωγές, αλλά μέχρι σήμερα λειτούργησαν μάλλον υποτονικά και περισσότερο προς την κατεύθυνση της κατανάλωσης.

11. *Γενικά χαρακτηριστικά γεωφυσικής, διοικητικής και οικιστικής διάρθρωσης του νομού Λάρισας.*

Ο νομός Λάρισας καταλαμβάνει το ΒΑ τμήμα της Θεσσαλίας, περιλαμβάνει το μεγαλύτερο τμήμα του θεσσαλικού κάμπου και ως προς την έκταση κατέχει τη θέση του δεύτερου νομού της χώρας. Επίσης, βρίσκεται σε κεντρική θέση της χώρας, ευνοϊκή ως προς το εθνικό δίκτυο κυκλοφορίας και μεταφορών, πάνω στον άξονα Αθήνας-Θεσσαλονίκης, που είναι κυρίαρχος άξονας ανάπτυξης σε εθνικό επίπεδο.

Η έκταση του νομού είναι 5.300 km² (στοιχεία ΕΣΥΕ 1981), ποσοστό 38,5% ως προς την επιφάνεια της Θεσσαλίας και ποσοστό σχεδόν 4% ως προς τη συνολική έκταση της χώρας.

Το 48% αυτής της έκτασης περιλαμβάνει πεδινές εκτάσεις, το 25% ημιορεινές ενώ το 27% είναι ορεινές περιοχές. Από το σύνολο της γεωργικής γης το 74% είναι πεδινή, το 17% ημιορεινή και το 9% ορεινή.

Διοικητικά, ο νομός της Λάρισας χωρίζεται σε πέντε επαρχίες: 1. Λάρισας, 2. Ελασσόνας, 3. Τυρνάβου, 4. Φαρσάλων, 5. Αγιάς. Ο πληθυσμός του νομού, με βάση την απογραφή του 1981, ανέρχεται σε 255.000 κατοίκους. Ο νομός περιλαμβάνει 267 οικισμούς, καταμεμημένους σε 160 κινότητες και τέσσερις δήμους (Λάρισας - Φαρσάλων - Ελασσόνας - Τυρνάβου).

Πρωτεύουσα είναι η Λάρισα, της οποίας η σημασία ξεπερνάει τα όρια του νομού, παίζοντας σημαντικό ρόλο σε ολόκληρη τη Θεσσαλία, ενώ τα επαρχιακά κέντρα Τυρνάβου-Φαρσάλων-Αγιάς-Ελασσόνας έχουν τοπική σημασία.

12. *Ανάπτυξη κοινοτήτων και οικισμών σε σχέση με την πόλη της Λάρισας.*

Η κατανομή του πληθυσμού στο νομό της Λάρισας ακολούθησε τα πρότυπα της αστικής συγκέντρωσης που παρατηρήθηκαν μεταπολεμικά και στην υπόλοιπη Ελλάδα. Είναι χαρακτηριστικό ότι η πόλη της Λάρισας συγκεντρώνει το 40% του πληθυσμού του νομού, ενώ 11% συγκεντρώνεται στα επαρχιακά κέντρα Φαρσά-

λων, Τυρνάβου, Αγιάς και Ελασσόνας. Έντονη είναι επίσης η ανισοκατανομή του πληθυσμού, στις ορεινές περιοχές και ιδιαίτερα στην επαρχία Ελασσόνας. Παράλληλα, το γεγονός ότι το 89% των οικισμών δεν ξεπερνούν σε πληθυσμό τους 1.000 κατοίκους (ΕΣΥΕ 1981) αποδεικνύει τη διασπορά μεγάλου μέρους του πληθυσμού σε πολλούς μικρότερους οικισμούς.

Γενικότερη διαπίστωση είναι πάντως ότι οι περιοχές στις οποίες ευνοήθηκε η ανάπτυξη της παραγωγικής τους βάσης παρουσίαζαν και παρουσιάζουν μια δυναμική εξέλιξη, συγκρατώντας ταυτόχρονα τον πληθυσμό τους, ενώ αντίθετα περιοχές που δεν είχαν κάποιο ισχυρό συγκριτικό πλεονέκτημα ακολούθησαν φθίνουσα πορεία. Γι' αυτό παρατηρούμε ότι προβληματικές είναι οι ορεινές κοινότητες των επαρχιών Τυρνάβου, Αγιάς, Φαρσάλων καθώς και ολόκληρη η επαρχία Ελασσόνας. Η ορεινότητα του εδάφους, η μη αξιοποίηση των φυσικών πόρων, το μικρό ποσοστό των αρδευόμενων εκτάσεων (μόλις 18,5% της καλλιεργήσιμης έκτασης για την επαρχία Ελασσόνας), η έλλειψη υποδομής και απασχόλησης, αποτελούν τους βασικότερους ανασταλτικούς παράγοντες που επέδρασαν στην εξέλιξη των περιοχών αυτών.

Αποτέλεσμα ήταν η μετατόπιση σημαντικού μέρους του πληθυσμού τους είτε προς τη Λάρισα είτε προς τα επαρχιακά κέντρα του νομού, είτε τέλος σε πόλεις του εσωτερικού και του εξωτερικού, με ταυτόχρονη εγκατάλειψη του παλαιότερου οικιστικού κελύφους.

Βασικός παράγοντας που επέδρασε στο είδος και στον τόπο (επαρχιακό κέντρο η Λάρισα) των μετακινήσεων ήταν όχι μόνο η ελκτικότητα κάποιων δυναμικά αναπτυσσόμενων κέντρων, αλλά και η απόσταση των προβληματικών περιοχών από τους πλησιέστερους πόλους έλξης.

Παράλληλα, η πόλη της Λάρισας κυρίως και σε μικρότερο βαθμό τα επαρχιακά κέντρα, συγκέντρωναν σχεδόν αποκλειστικά τις διοικητικές λειτουργίες, τις υπηρεσίες κοινωνικής πρόνοιας, την εκπαίδευση, μεγάλο μέρος του εμπορίου καταναλωτικών αγαθών, ψυχαγωγία και πολιτιστική ενημέρωση, ενώ επίσης προσέφεραν θέσεις και ευκαιρίες απασχόλησης ιδιαίτερα σε παρασιτικής φύσεως εμπορικά επαγγέλματα και στον τριτογενή τομέα. Η έξοδος του αγροτικού πληθυσμού και η μετατόπισή του στον ανταλλαγωγικό τριτογενή τομέα και στη βιομηχανία, η συσσώρευση διοίκησης, υπηρεσιών και καταναλωτικών αγαθών, η εμπορευματοποίηση της κατοικίας, η αδιαφορία του κράτους για οποιαδήποτε παρέμβαση, η άναρχη και απρογραμματιστή ανάπτυξη της Λάρισας ήταν και είναι τα βασικότερα αίτια που δημιούργησαν το σημερινό αστικό κακέτυπο της Αθήνας

(πολύ υψηλοί συντελεστές δόμησης, μεγάλη δυσκολία προσπέλασης με Ι.Χ. του κέντρου της πόλης, πρόβλημα στάθμευσης που φθάνει σε οριακό σημείο τις ώρες αιχμής, πρόβλημα επέκτασης της πόλης λόγω Πηνειού, στρατοπέδων, εθνικού δρόμου και σιδηροδρομικών γραμμών



κ.λπ.)¹

Αναπόφευκτο ήταν η δυναμική ανάπτυξη κάποιων διακεκριμένων περιοχών του νομού, οι οποίες συγκέντρωναν τις κατάλληλες προϋποθέσεις (υψηλότερο ποσοστό αρδευόμενων εκτάσεων και ποτιστικών καλλιεργειών, ευνοϊκή θέση σε σχέση με την πόλη της Λάρισας και το εθνικό ή επαρχιακό οδικό δίκτυο, πληρέστερη υποδομή ή ευνοϊκότερες προϋποθέσεις για ανάπτυξη υποδομής), και η μετέξελξή τους σε κέντρα ευρύτερης σημασίας να βασιστεί στα ήδη υπάρχοντα αναπτυξιακά και κοινωνικά πρότυπα των ελληνικών αστικών κέντρων και ιδιαίτερα του πλησιέστερου, δηλαδή της Λάρισας. Αν και η ανάπτυξη των επιμέρους επαρχιακών κέντρων δεν έχει παρουσιάσει ακόμη το μέγεθος και την οξύτητα των προβλημάτων της πρωτεύουσας του νομού, είναι βέβαιο ότι ήδη έχει δημιουργήσει τις προϋποθέσεις που θα οδηγήσουν σε μικρότερη ή μεγαλύτερη επανάληψη του μοντέλου της Λάρισας.²

Η αστικοποίηση των περιοχών αυτών έρχεται ως φυσική συνέπεια του πληθυσμακού και οικιστικού κορεσμού της Λάρισας, του παραγωγικού δυναμικού που διαθέτουν και της ανάγκης του σύγχρονου υψηλά αμειβόμενου αγρότη (αφορολόγητο εισόδημα, επιδοτήσεις από ΕΟΚ) για βελτιωμένη παροχή υπηρεσιών, καλύτερη κατοικία και ποιότητα ζωής. Η αύξηση της αγοραστικής δυνατότητας του αγρότη (ο νομός έχει το μεγαλύτερο μέσο αγροτικό εισόδημα στην Ελλάδα, ΑΤΕ)

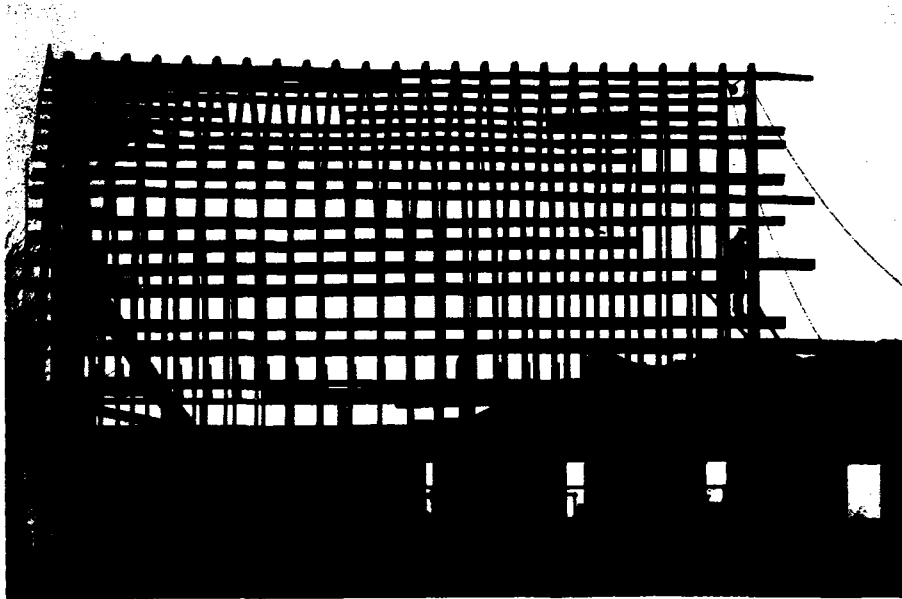
αυξάνει και τις πλασματικές ή μη καταναλωτικές του ανάγκες, τις οποίες επιδιώκει να ικανοποιήσει μέσα από το αστικό πρότυπο ευζωίας που το γνωρίζει και του προσφέρεται. Η πολυκατοικία με το αντίστοιχο διαμέρισμα, οι πανάκριβες όσο και αντιαισθητικές απομυμώσεις αθηναϊκών ή ευρωπαϊκών μονοκατοικιών, τα πολυτελή αυτοκίνητα και η κατασπατάληση χρημάτων για νυχτερινή διασκέδαση είναι φυσικά επακόλουθα ενός άκρατου νεοπλουτισμού, που προσπαθεί να συνδυάσει την κουλτούρα της αγροτικής του προέλευσης με αστικά μέσα έκφρασης και κοινωνικής προβολής, που έχει συνδέσει την ποιοτική αναβάθμιση της ζωής του όχι τόσο με την ευρύτερη έννοια της κοινωνικής προόδου, αλλά κυρίως με την οικονομική του ευημερία και την ποσοτική κατανάλωση αγαθών. Βέβαια, η μεταφορά του αστικού προτύπου στην αγροτική περιφέρεια καθώς και η ίδια άναρχη αστική συγκέντρωση ή η σταδιακή παρακμή κάποιων οικισμών παρουσιάζουν κάποιες κατά περίπτωση διαφοροποιήσεις, ως προς τα αίτιά τους, τη χωροταξική τους κατανομή και τον τρόπο έκφρασής τους.

Θα μπορούσαμε να διακρίνουμε ορισμένες περιπτώσεις οι οποίες εκφράζουν μάλλον κάποιες γενικές αναπτυξιακές τάσεις ορισμένων περιοχών, παρά μια αυστηρά προσδιορισμένη χωροταξικά και οικονομικά επιστημονική ταξινόμηση του νομού.

Α: Καταρχήν, έχουμε τις περιοχές γύρω

Λάρισας ή στις επεκτάσεις των επαρχιακών δρόμων και της εθνικής οδού⁴ (π.χ. Νίκαια-Ζάππειο-Άγ. Ανάργυροι-Κουτσόχερο-Ελευθερά κ.λπ.).

Το παραδοσιακό οικιστικό κέλυφος αυτών των οικισμών έχει συμπληρωθεί (προσθήκες) ή ανανεωθεί (καινούργιες



από τη Λάρισα, κατά μήκος των επαρχιακών οδικών αξόνων ή του εθνικού δρόμου, οι οποίες εκτός από τη σχετικά υψηλή παραγωγικότητα εδάφους και εργασίας, λόγω ποτιστικών καλλιεργειών, έχουν και το συγκριτικό πλεονέκτημα της μικρότερης ή μεγαλύτερης γειννίας με τη Λάρισα, η οποία διαθέτει την κατάλληλη υποδομή και τις ανάλογες εξυπηρετήσεις. Χαρακτηριστικό είναι ότι οι περιοχές αυτές καλύπτουν μεγάλο μέρος των καταναλωτικών τους αναγκών μέσω Λάρισας και διακινούν τα προϊόντα τους συνήθως μέσω της ένωσης γεωργικών συνεταιρισμών που υπάρχει στη Λάρισα.³

Οι ανάγκες για ιατρική περίθαλψη εξυπηρετούνται κυρίως στην πρωτεύουσα του νομού, ενώ το ίδιο συμβαίνει για σημαντικό μέρος της δευτεροβάθμιας και, φυσικά, για όλη την τριτοβάθμια εκπαίδευση.

Οι οικισμοί στην περιφέρεια της Λάρισας λειτουργούν παράλληλα και ως χώροι εκτόνωσης της πληθυσμιακής συγκέντρωσης της πόλης, ως «προάστια» κατά κάποιον τρόπο της πρωτεύουσας. Στους πλησιέστερους από αυτούς κατοικούν συχνά υπάλληλοι (ιδιαίτερα στις περιοχές εκατέρωθεν και ανάμεσα στους οδικούς άξονες Λάρισας-Τρικάλων και Λάρισας-Φαρσάλων) οι οποίοι εργάζονται σε υπηρεσίες που βρίσκονται μέσα στην πόλη της Λάρισας. Επίσης κατοικεί εργατικό δυναμικό που εργάζεται είτε όλο το χρόνο, είτε περιστασιακά σε βιοτεχνικές και βιομηχανικές μονάδες στην περιφέρεια της

οικοδομής) σε αρκετά μεγάλο βαθμό τα τελευταία δέκα περίπου χρόνια και μερικοί από αυτούς παρουσιάζουν σήμερα σημαντική οικοδομική δραστηριότητα (π.χ. Νίκαια). Σε αυτό έχει συμβάλει το ότι σε αυτές τις περιοχές που είναι ιδιαίτερα αναπτυγμένες, η μετανάστευση κυμαίνεται σε πολύ χαμηλά επίπεδα, σχεδόν αμελητέα. Είναι άλλωστε χαρακτηριστικό ότι στο διάστημα 1980-86 (πενταετής, σελ. 52) αλλά και μέχρι σήμερα,⁵ για το σύνολο του νομού παρατηρείται μια μετατόπιση της οικοδομικής δραστηριότητας από τα αστικά κέντρα προς τους οικισμούς, γεγονός που υποδηλώνει κάποιες τάσεις αποκατάστασης της πληθυσμιακής ισορροπίας του.

Η διάθρωση των οικισμών χαρακτηρίζεται από μια κεντρική πλατεία-πυρήνα της κοινότητας από την οποία διέρχεται ο κεντρικός οδικός άξονας –στις περισσότερες περιπτώσεις– και αποτελεί χώρο συνάντησης και κοινωνικοποίησης των κατοίκων. Γύρω της αναπτύσσονται συνήθως η εκκλησία, το καφενείο, η κοινότητα, το αγροτικό ιατρείο, το αστυνομικό τμήμα (εάν υπάρχει), το γραφείο του συνεταιρισμού (εάν υπάρχει), κάποιες εμπορικές λειτουργίες (ανάλογα με το μέγεθος και την ανάπτυξη του οικισμού) και το σχολείο – π.χ. κοινότητα Αετόλοφου.

Μόνο σε μεγάλες κοινότητες με αρκετό νεανικό πληθυσμό όπως η Νίκαια⁶ παρατηρούνται κάποιες ουσιαστικότερες προσπάθειες αναψυχής (καφετέρια, ζαχαροπλαστείο, μπαρ, ντισκοτέκ, παιδική

χαρά, βίντεο κλαμπ) ή ορισμένες πιο εξελιγμένες –κατά τα αστικά πρότυπα– εμπορικές χρήσεις: περίπτερα, σούπερ μάρκετ, κατάστημα ρουχισμού, ηλεκτρικών ειδών κ.ά.

Στις επεκτάσεις του βασικού οδικού άξονα που διασχίζει τον οικισμό, ή ακόμα και σε κοντινή σχέση με την πλατεία, διατάσσονται συνήθως κάποιοι αποθηκευτικοί χώροι, είτε ιδιωτικοί είτε του συνεταιρισμού, εμπορικές χρήσεις και βέβαια κατοικίες, ενώ στην περιφέρεια της κοινότητας βρίσκονται τα σιλό (όταν υπάρχουν) για τα δημητριακά.

Γραμμική ανάπτυξη παρατηρείται κυρίως σε οικισμούς ευρισκόμενους πάνω σε βασικές οδικές αρτηρίες που συνδέουν αστικά κέντρα και παρουσιάζουν μεγάλη εμπορική κίνηση – π.χ. Ζάππειο-Κουτσόχερο.

Το οικιστικό κέλυφος χαρακτηρίζεται από ένα συνεκτικά δομημένο παραδοσιακό κέντρο με πυρήνα την πλατεία, το οποίο αντανακλά το χαρακτήρα των παλαιότερων φάσεων ανάπτυξης της κοινότητας, όπως αυτές διαμορφώθηκαν μέσα από διαφορετικούς παραγωγικούς και οικονομικούς συσχετισμούς. Ανάλογα με το επίπεδο ανάπτυξής του, διατηρεί συνήθως κάποια ή και σημαντικό μέρος από τα παλαιότερα κτίσματα (με ορισμένες προσθήκες και τροποποιήσεις), ενώ σε πιο αναπτυγμένους οικισμούς έχει γίνει εν μέρει μια ανανέωση στα κτίσματα που ήταν είτε ακατάλληλα είτε ασύμφορα να καλύψουν τις σύγχρονες ανάγκες. Βέβαια, οι χαράξεις των επιμέρους δρόμων και του κεντρικού παραμένουν πάντα σταθερές.

Το εξελικτικό στάδιο των οικισμών που έχει σχέση με τη μεταφορά του αστικού προτύπου στην υπαίθρο φαίνεται χαρακτηριστικότερα στην εκτός παραδοσιακού κέντρου ανάπτυξή τους, όπου οι νέες οικοδομές παρουσιάζουν σαφώς τις προθέσεις των ιδιοκτητών τους, για αναπαραγωγή του αστικού προτύπου κατοικίας (διαμέρισμα ή μονοκατοικία). Το φαινόμενο αυτό παρουσιάζεται εντονότερο σε οικονομικά εύρωστες κοινότητες που βρίσκονται γύρω από τη Λάρισα ή γενικότερα σε άμεση σχέση με δυναμικά εξελισσόμενα αστικά κέντρα (π.χ. Φάρσαλα-Ελασσόνα). Οι περιπτώσεις αυτές αποτελούν και το γενικό κανόνα για την ευρύτερη περιφέρεια επιρροής της Λάρισας, με εξαιρέσεις κάποιες ημιορεινές μη αναπτυγμένες περιοχές, και εκφράζουν με το χαρακτηριστικότερο τρόπο τις τάσεις πολιτιστικής και κοινωνικής αλλοτρίωσης της υπαίθρου από το αστικό κέντρο.

Β: Μια δεύτερη ανάλογη περίπτωση είναι οι περιοχές που δεν είναι άμεσα εξαρτημένες από τη Λάρισα, αλλά συσπειρώνονται γύρω από ένα επαρχιακό κέντρο-πόλο

έλης που αστικοποιείται με τον τρόπο που προαναφέρθηκε και σε ορισμένους τομείς λειτουργεί ανταγωνιστικά ως προς την πρωτεύουσα.

α) Η συσπειρωτική τάση εμφανίζεται μάλλον εντονότερη σε περιοχές προβληματικές (επαρχία Ελασσόνας), όπου τρία-τέσσερα κέντρα (π.χ. Ελασσόνα-Καλλιθέα-Βερδικούσα) συγκεντρώνουν κάποιες αναπτυξιακές προϋποθέσεις και εξελίσσονται δυναμικά (αύξηση πληθυσμού, παραγωγής, εμπορικής κίνησης, δημιουργία υποδομής, συγκέντρωση υπηρεσιών) ενώ οι περισσότεροι από τους υπόλοιπους οικισμούς παρουσιάζουν μια φθίνουσα πορεία (εγκατάλειψη οικισμών, δημογραφικό πρόβλημα, μη ανανέωση καλλιεργειών, λίγες νέες οικοδομικές άδειες κ.λπ.).

β) Από την άλλη μεριά, περιοχές με πολιτιστικές καλλιέργειες ή όσες βρίσκονται μεταξύ δύο σημαντικών αστικών κέντρων (π.χ. η επαρχία Φαρσάλων μεταξύ Βόλου και Λάρισας) ή κατά μήκος οδικού άξονα με αυξημένη εμπορική κίνηση, παρουσιάζουν κάποιες επιπλέον αναπτυξιακές προοπτικές και έχουν ταυτοχρόνως υψηλό κατά κεφαλήν εισόδημα· με αποτέλεσμα να εκδηλώνουν έντονες τάσεις αστικοποίησης, οι οποίες όμως δεν οδηγούν στις ακραίες αντιθέσεις της ανισομερούς ανάπτυξης που παρατηρείται στις κατ'εξοχήν προβληματικές περιοχές.

Υπάρχει οικονομική ευμάρεια και δυναμικό παραγωγικό υπόβαθρο, το οποίο προκαλεί σχετική ισορροπία της αναπτυξιακής διαδικασίας στο χώρο.⁷ Στις περιπτώσεις αυτές το φαινόμενο της αστικής συγκέντρωσης και μεταφοράς προτύπων έρχεται ως φυσικό επακόλουθο μιας συνολικής -για την ευρύτερη περιοχή- ταχύρρυθμης αύξησης των οικονομικών μεγεθών και όχι τόσο ως συσπειρωτική τάση μιας φθίνουσας παραγωγικά περιοχής. Γι' αυτό άλλωστε και η οικονομική παραγωγή και πολιτιστική εξάρτηση των περιοχών αυτών από τη Λάρισα είναι ασθενέστερη από την αντίστοιχη των προβληματικών περιοχών. Και στις δύο περιπτώσεις, πάντως, οι υπηρεσίες, η κοινωνική πρόνοια, η αναψυχή και το εμπόριο συγκεντρώνονται κατά μεγάλο βαθμό στα αναπτυσσόμενα επαρχιακά κέντρα, αφήνοντας την ύπαιθρο με σημαντικές ελλείψεις τόσο σε κοινωνική όσο και σε παραγωγική υποδομή.⁸

Ως προς την οικιστική διάρθρωση των κοινοτήτων η κατάσταση δεν διαφέρει ουσιαστικά από αυτήν που περιγράφηκε για τους περί τη Λάρισα οικισμούς. Υπάρχει μια διαφορά στην ανάπτυξη των ημιορεινών και ορεινών κοινοτήτων, που λόγω της εγκατάλειψής τους από τους κατοίκους και της μετατόπισης του ενεργού πληθυσμού τους σε ευφορότερα μέρη ή σε αστικά κέντρα έχουν διατηρήσει σε μεγά-

λο βαθμό, αν και σε κακή κατάσταση, το παραδοσιακό τους οικιστικό κέλυφος (π.χ. επαρχία Ελασσόνας).

Γραμμική ανάπτυξη παρατηρείται επίσης σε ορισμένους ημιορεινούς ή ορεινούς οικισμούς, που συνήθως αναπτύσσονται παράλληλα προς τις καμπύλες του



εδάφους ώστε να αποφεύγονται οι μεγάλες υψομετρικές διαφορές μέσα στα όρια του οικισμού. Σε αυτές τις περιπτώσεις, τον άξονα του οικισμού αποτελεί ο κεντρικός δρόμος που τον διασχίζει, ο οποίος βέβαια περνάει από την κεντρική πλατεία του χωριού ή καταλήγει σε αυτήν - Καλλιθέα, Ραψάνη κ.λπ.

Ως προς τα υπόλοιπα χαρακτηριστικά τους οι οικισμοί της Β' περίπτωσης σε γενικές γραμμές ακολουθούν τις περιγραφές που έγιναν για τους αντίστοιχους οικισμούς γύρω από τη Λάρισα.

Το γενικό συμπέρασμα, πάντως, με βάση την προηγούμενη περιγραφή και ανάλυση είναι ότι περιοχές που δεν συγκέντρωναν κάποιο ισχυρό συγκριτικό πλεονέκτημα το οποίο να σχετίζεται με το παραγωγικό τους δυναμικό και την αντίστοιχη τεχνολογική και κτιριακή υποδομή που αυτό απαιτεί, δεν μπόρεσαν να ικανοποιήσουν ανταγωνιστικά τις απαιτήσεις της σύγχρονης αγροτικής οικονομίας, στάθηκε αδύνατον να παρακολουθήσουν τις σύγχρονες εξελικτικές διαδικασίες και τάσεις και οδηγήθηκαν αναπόφευκτα σε πορεία παρακμής και εγκατάλειψης, τόσο δημογραφικής όσο και οικιστικής.

Παράλληλα, περιοχές οι οποίες παρουσίασαν και παρουσιάζουν κάποιες καλές προοπτικές για μελλοντική ανάπτυξη δεν αξιοποιήθηκαν όπως θα έπρεπε και αντιμετώπισαν προβλήματα, λόγω ελλιπούς προγραμματισμού και ανορθολογικής ιεράρχησης στόχων και προτεραιο-

τήτων. Σε αυτά τα αναπτυξιακά προβλήματα θα αναφερθούμε περιληπτικά στην επόμενη ενότητα.

Αναπτυξιακά προβλήματα και θέματα υποδομής

A. Συγκοινωνίες

Πρόβλημα υπάρχει στις οδικές συνδέσεις Λάρισας-Φαρσάλων-Λαμίας και Λάρισας-Ελασσόνας-Κοζάνης. Στην κατάσταση που βρίσκονται σήμερα δεν είναι σε θέση να εξυπηρετήσουν τον συνεχώς αυξανόμενο κυκλοφοριακό φόρτο. Βέβαια, την πενταετία είχαμε μια σημαντική βελτίωση των οδικών μεταφορών τόσο στο εθνικό όσο και στο επαρχιακό δίκτυο. Απαιτείται όμως και βελτίωση του οδικού δικτύου στο εσωτερικό του νομού και στις οδικές συνδέσεις με τους άλλους νομούς.

B. Μετανάστευση

Η μη αξιοποίηση των φυσικών πόρων, το μικρό ποσοστό των αρδευόμενων εκτάσεων, η έλλειψη υποδομής και απασχόλησης αποτελούν τους βασικότερους ανασταλτικούς παράγοντες που επέδρασαν στην εγκατάλειψη κάποιων περιοχών από σημαντικό ποσοστό του πληθυσμού τους, και ιδιαίτερα από νέους. Την πενταετία 1983-87 έγιναν προσπάθειες για την άμβλυση των ανισοτήτων με την εκτέλεση έργων υποδομής στις προβληματικές περιοχές, οι οποίες είχαν ως αποτέλεσμα την ως ένα βαθμό ανάσχεση του ρεύματος μετανάστευσης του πληθυσμού.

κληρωμένη για όλα τα τοπικά θέματα και δεν προσδιόριζε ποιες αρμοδιότητες αφορούσε.

Γενικότερα, η έλλειψη οργάνωσης και συντονισμού των φορέων της ανάπτυξης, η έλλειψη ορθολογικού προγραμματισμού με επιλογή στόχων και προτεραιοτήτων, η

λεί εγγενές «λειτουργικό» φαινόμενο του σύγχρονου καπιταλισμού, με στόχο να επιφέρει μια έμμεση μεταφορά πλεονάσματος από τον αγροτικό τομέα στον βιομηχανικό υποβιβάζοντας τον αγρότη στο ρόλο του «μισθωτού εργάτη της γης».

Σήμερα είναι σαφές ότι η κατάσταση είναι αρκετά διαφορετική, παρόλο ότι αποτελεί μάλλον αναμφισβήτητη πραγματικότητα η έμμεση μεταφορά πλεονάσματος από τον πρωτογενή στον δευτερογενή τομέα (κυρίως μέσω του κρατικού ελέγχου των τιμών).

Η διαφορά έγκειται στο ότι ο σημερινός αγρότης όχι μόνο απέχει πολύ από το πρότυπο του «μισθωτού εργάτη της γης», αλλά αντίθετα αποσπά μεγάλα αφορολόγητα κέρδη (ιδιαίτερα σε εύφορες περιοχές όπως γενικά είναι ο νομός Λάρισας) ή, στη χειρότερη περίπτωση, χρηματοδοτείται και δανειοδοτείται με ευνοϊκότετους όρους από το κράτος και την ΕΟΚ.

Βλέπουμε έτσι πόσο άμεσα συσχετίζονται οι σημαντικές οικονομικές εξελίξεις των τελευταίων χρόνων με τις αντίστοιχες χωροταξικές.

Η εκμηχάνιση της παραγωγής, οι κρατικές και κοινοτικές επιδοτήσεις σε συνδυασμό με τις ανάγκες της ευρωπαϊκής αγοράς, η αύξηση των ποιοτικών καλλιεργειών (βαμβάκι, τεύτλα κ.λπ.) και η άνοδος του βιοτικού επιπέδου του αγρότη που ορισμένες φορές παίρνει χαρακτηριστικά νεοπλουτισμού, μετασχημάτισαν την ιεραρχία του οικιστικού δικτύου του νομού Λάρισας, κάτι που εκφράζεται και τεκμηριώνεται από την οικιστική διάρθρωση και εξέλιξη των επιμέρους κοινοτήτων ή περιοχών. Η αποσπασματική και ασύμμετρη ανάπτυξη κάποιων πόλων έλξης και η φθίνουσα πορεία ορισμένων ημιορεινών ή ορεινών κοινοτήτων δεν αποτελεί τίποτε άλλο παρά την έκφραση στο χώρο του συγκριτικού πλεονεκτήματος κάθε περιοχής και των αντιφάσεων της οικονομικής ανάπτυξης στο νομό Λάρισας.

Με βάση αυτό το σκεπτικό, τα αστικά κέντρα και οι οικισμοί ιεραρχούνται –από αναπτυξιακή άποψη– κατά σειρά προτεραιότητας, ανάλογα με το παραγωγικό τους υπόβαθρο, την υλικοτεχνική τους υποδομή –η οποία σχετίζεται άμεσα με την απόστασή τους από τη Λάρισα ή από τα επαρχιακά κέντρα– και τη γεωγραφική τους θέση ή τη θέση τους σε σχέση με τα γειτονικά αστικά κέντρα και τις βασικές οδικές αρτηρίες – π.χ. περιοχή Φαρσάλων στη γεωγραφική θέση και στον οδικό άξονα μεταξύ Βόλου-Λάρισας.

Με αυτά τα κριτήρια, τα οποία φαίνονται επικρατέστερα, έγινε και η κατά προσέγγιση ιεράρχηση των οικισμών, στις περιπτώσεις Α και Β και στις υποπεριπτώσεις α και β της Β περίπτωσης.

Μια γενικότερη παρατήρηση πάντως που θα μπορούσε να γίνει είναι ότι, με



Γ. Χωροταξική κατανομή των μονάδων μεταποίησης

Το 48% του αριθμού των μονάδων αυτών βρίσκεται γύρω από τη Λάρισα και συγκεντρώνει το 68% της απασχόλησης, με αποτέλεσμα όχι μόνο να επιβαρύνεται το ήδη κορεσμένο αστικό κέντρο της Λάρισας, αλλά και να συγκεντρώνονται τα 2/3 σχεδόν της απασχόλησης στον δευτερογενή τομέα του νομού στην πρωτεύουσα, στερώντας από άλλες περιοχές τις αναπτυξιακές προοπτικές που οπωσδήποτε θα προσέφεραν κάποιες ορθολογικότερα χωροθετημένες μεταποιητικές μονάδες.

Δ. Αναδασμός

Αν και το μέσο μέγεθος των γεωργικών εκμεταλλεύσεων του νομού Λάρισας είναι το μεγαλύτερο στην Ελλάδα, παραμένει μικρό σε σχέση με τα διεθνή στάνταρ που δίνουν τη βέλτιστη αναλογία, ώστε η απόδοση των συντελεστών της παραγωγής να είναι η μέγιστη δυνατή. Γι' αυτό το λόγο επιβάλλεται να γίνει ο αναδασμός της γεωργικής γης, ο οποίος σε πολλές περιοχές του νομού είτε δεν έχει ουσιαστικά αρχίσει είτε βρίσκεται σε πολύ πρώιμο στάδιο.

Ε. Διοικητικά και οργανωτικά προβλήματα

Η αποκέντρωση αρμοδιοτήτων σε νομαρχιακό επίπεδο έχει προχωρήσει σε σημαντικό βαθμό, δεν έπαψε όμως η εξάρτηση της περιφέρειας από το κέντρο και, το κυριότερο, η αποκέντρωση δεν ήταν ολο-

πολυνομία και η επικάλυψη αρμοδιοτήτων των κρατικών φορέων, δημιουργούν εμπόδια και καθυστερήσεις στην προσπάθεια για ανάπτυξη, μεγαλώνουν το κόστος, αποθαρρύνουν τις επενδύσεις και μειώνουν την αποτελεσματικότητα των οποιωνδήποτε προσπαθειών.

Συμπεράσματα – μελλοντικές τάσεις και αναπτυξιακές προοπτικές

Είναι φανερό ότι η χωροταξική διάρθρωση και εξέλιξη των οικισμών του νομού Λάρισας δεν υπακούει σε μια αστική και διαχρονική εσωτερική νομοτέλεια. Αντίθετα, συναρτάται άμεσα με τη ραγδαία εξέλιξη της παραγωγικής του βάσης και τις γενικότερες οικονομικές και κοινωνικές εξελίξεις, τόσο σε εθνικό όσο και σε διακρατικό επίπεδο (ένταξη στην ΕΟΚ). Είναι επίσης προφανές ότι οι εξελίξεις αυτές έχουν συντελεστεί στο διάστημα των τελευταίων δεκαπέντε περίπου ετών, μετασχηματίζοντας σταδιακά την εικόνα της ελληνικής υπαίθρου και προσθέτοντας νέες παραμέτρους στο θέμα της αγροτικής ανάπτυξης της χώρας. Χαρακτηριστικό είναι το γεγονός ότι, στη ριζοσπαστική για την εποχή του ανάλυση, ο Κ. Βεργόπουλος (*Το αγροτικό ζήτημα στην Ελλάδα*, εκδόσεις Εξάντας, Αθήνα 1975) διαπίστωνε ότι ο μη εκκαπιταλισμός της αγροτικής παραγωγής στην Ελλάδα αποτε-

βάση την εξελικτική πορεία των τελευταίων χρόνων, διαφαίνεται μια συσπειρωτική τάση γύρω από τη Λάρισα και τα επαρχιακά κέντρα, η οποία όσον αφορά μεν τις εύφορες περιοχές παρουσιάζει μια ισόρροπη εξέλιξη ως προς τη χωροταξική της κατανομή, σχετικά δε με τις φθίνουσες παραγωγικά περιοχές εκφράζεται με έντονη κινητικότητα του πληθυσμού προς δύο-τρία κέντρα-πόλους έλξης, εγκατάλειψη της άγονης υπαίθρου (κυρίως ορεινής και ημιορεινής) και όξυνση των πληθυσμιακών ανισοκατανομών (π.χ. επαρχία Ελασσόνας).

Φαίνεται δηλαδή ότι οι μελλοντικές εξελίξεις τείνουν προς όξυνση των αντιθέσεων μεταξύ αναπτυσσόμενων και προβληματικών περιοχών: όξυνση που ενισχύεται από την έλλειψη μακροπρόθεσμου προγράμματος και υποδομής, από την κατακερματισμένη γεωργική γη -γι' αυτό και είναι απαραίτητος ο αναδοσμός-, το μικρό ποσοστό αρδευόμενων εκτάσεων και την έλλειψη επαρκούς συμπληρωματικότητας μεταξύ του παραγόμενου γεωργικού προϊόντος και της βιομηχανικής του μεταποίησης.

Μέσα σε αυτό το πλαίσιο, οι υπάρχουσες αναπτυξιακές προοπτικές μπορούν, κατά τη γνώμη μας, να αξιοποιηθούν μόνο με μια ρεαλιστική θεώρηση των παραγωγικών δυνατοτήτων κάθε περιοχής, που θα λάμβανε υπόψη της και θα ενίσχυε τις σημερινές θετικές εξελικτικές τάσεις - όπου αυτές υπάρχουν- οργανώνοντάς τις σε ορθολογικότερη βάση και με καλύτερο προγραμματισμό. Είναι δηλαδή προτιμότερο η μελλοντική κρατική παρέμβαση να στραφεί προς την κατεύθυνση της επιλεκτικής ενίσχυσης τομέων και περιοχών με υψηλούς δείκτες παραγωγικότητας, παρά σε μια αμφιβόλος αποτελέσματος προσπάθεια ισόρροπης ανάπτυξης και άμβλυνσης των ανισοτήτων.

Το τελευταίο άλλωστε μπορεί να επιτευχθεί με έναν καλύτερο σχεδιασμό, που θα αξιοποιούσε τα πιθανά συγκριτικά πλεονεκτήματα ορισμένων προβληματικών περιοχών (εάν και όπου υπάρχουν αυτά).

Βέβαια, σε αυτή την κατεύθυνση υπάρχει πάντα ο κίνδυνος το τελικό αποτέλεσμα να έχει χαρακτήρα αποσπασματικό, να μη συνδέεται οργανικά ως προς τη χωροταξική του διάρθρωση και, σε τελική ανάλυση, να οξύνει τις ανισότητες, χωρίς παράλληλα να έχει τα αναμενόμενα θετικά οικονομικά αποτελέσματα. Αυτό όμως αποτελεί την αναπόφευκτη κατάληξη οποιουδήποτε αναπτυξιακού σχεδίου δεν βασίζεται στη συνεπή εφαρμογή ενός μακροπρόθεσμου και ορθολογικά οργανωμένου προγράμματος. Γι' αυτό, ανεξάρτητα από την αξία και την αποτελεσματικότητα οποιουδήποτε αναπτυξιακού σχεδιασμού, είναι ανάγκη να διασφα-

λιστεί μέσα από ένα κατάλληλο θεσμικό και οργανωτικό πλαίσιο η ίδια η λειτουργία του προγράμματος εφαρμογής, δεδομένου ότι με βραχυπρόθεσμα μη ολοκληρωμένα προγράμματα της τάξεως των πέντε χρόνων δεν είναι δυνατόν να γίνεται λόγος για «αναπτυξιακό σχεδιασμό».

ΣΗΜΕΙΩΣΕΙΣ

1. Τα τελευταία χρόνια έχουν γίνει μερικές προσπάθειες για ποιοτική αναβάθμιση του κέντρου (πεζοδρομήσεις, δενδροφυτεύσεις, επανασχεδιασμός κεντρικών πλατειών, βελτιωμένη εμπορική κίνηση, αυστηρή αστυνόμευση), που επιδιώκουν να λύσουν κάποια προβλήματα εντείνοντας παράλληλα κάποια άλλα.
2. Στο νομό υπάρχουν τέσσερις δήμοι και 160 κοινότητες. Από αυτούς εγκεκριμένο ρυμοτομικό σχέδιο, που κάλυπτε ένα μέρος τους, είχαν: η Λάρισα, ο Τύρναβος, τα Φάρσαλα, η Ελασσόνα, ο Αμπελώνας και η Τσαρίτσα. Από τους υπόλοιπους, 79 είναι προϋφιστάμενοι του '23, χωρίς σχέδιο, και οι υπόλοιποι είχαν σχέδιο διανομής του υπουργείου Γεωργίας (πενταετές, σελ. 6).
3. Οι τοπικοί συνεταιρισμοί των μικρότερων κοινοτήτων που βρίσκονται πολύ κοντά στη Λάρισα είτε δεν παρουσιάζουν κανένα ουσιαστικό έργο, είτε απλώς παίζουν το ρόλο του συνδυακτικού κρίκου μεταξύ της ένωσης και του παραγωγού. Αντίθετα, συνεταιρισμοί μεγαλύτερων οικισμών που βρίσκονται σε άνηση, όπως οι συνεταιρισμοί Νίκαιας, Αγ. Αναργύρων και Ζαλπειού, παρουσιάζουν σημαντική δραστηριότητα.
4. 48% του συνολικού αριθμού των μονάδων επεξεργασίας και μεταποίησης στο νομό βρίσκονται γύρω από τη Λάρισα και συγκεντρώνουν το 68% της απασχόλησης στον δευτερογενή τομέα. Υπάρχει, δηλαδή, ουσιαστικό πρόβλημα ως προς τη χωροταξική του κατανομή (πενταετές, σελ. 66).
5. Δεν έχουμε επίσημα στοιχεία για το διάστημα 1986-90 αλλά οι τάσεις που υπάρχουν είναι σαφείς από τα ερωτηματολόγια.
6. Το Καλαμάκι, οι Γόννοι, η Αγία και άλλες κοινότητες που βρίσκονται βέβαια αρκετά μακρύτερα από την περιοχή που εξετάζουμε, παρουσιάζουν ανάλογα χαρακτηριστικά. Γενικά, οι παρατηρήσεις για τους οικισμούς γύρω από τη Λάρισα ισχύουν με μικρές διαφοροποιήσεις και για τις ανάλογες περιπτώσεις στο σύνολο του νομού.
7. Από την άποψη των οικονομικών μεγεθών και της δημογραφικής σύνθεσης και εξέλιξης.
8. Βέβαια, όπως αναφέρθηκε και προηγουμένως, η ανισομέρεια της ανάπτυξης μεταξύ πόλης-υπαίθρου παρατηρείται περισσότερο στις προβληματικές περιοχές.

ΒΙΒΛΙΟΓΡΑΦΙΑ

- ΑΤΕ, τόμος Ι, Θεσσαλία, Αθήνα 1985.
 Η άσκηση της περιφερειακής πολιτικής και ο ρόλος της ΕΤΒΑ: Η περίπτωση της Θεσσαλίας, Αθήνα 1988.

Το ελληνικό αστικό κέντρο, Γ. Τσουγιόπουλος, Αθήνα 1981.

Έκθεση Ν. Λάρισας για το πενταετές πρόγραμμα οικονομικής και κοινωνικής ανάπτυξης 1988-1992, Λάρισα 1987.

Η δομή στο χώρο του παραγωγικού συστήματος - γεωργία, φυλλάδιο υπουργείου Χωροταξίας.

Στοιχεία ΕΣΥΕ, 1981.

Το αγροτικό ζήτημα στην Ελλάδα, Κ. Βεργόπουλος, εκδόσεις Εξάντας, Αθήνα 1975.

Θέσεις

ΑΝΑΛΥΣΕΙΣ - ΚΡΙΤΙΚΗ
 ΠΡΟΒΛΗΜΑΤΑ ΤΗΣ ΠΑΛΗΣ ΤΩΝ ΤΑΞΕΩΝ

«Νέες ιδέες» - παλιές συγκρούσεις

Της Σύνταξης: Στη δίνη της εσωτερικής πολιτικής αστάθειας και της διεθνοπολιτικής αταξίας

Τάσος Κυπριανίδης: Η αστική τάξη, η μαγειρίτσα, το σκοινί και η κρατική εξουσία. (Σημειώσεις για τις ανατροπές στην ΕΣΣΔ)

Θράσος Λεβαδίτης: Η αθλιότητα της αθλιότητας. (Η απολογητική θεωρία του Π.Ι. Παραρά, χαρακτηριστικό δείγμα τεκμηρίωσης των «νέων ιδεών» της Δεξιάς)

Χρήστος Τυροβούζης: Συνασπισμός: η πενιχρή πρόοδος μιας αμελητέας Αριστεράς

Χρήστος Βαλλιάνος: Μια πρώτη προσέγγιση στο μάρκετινγκ και τη διαφήμιση

Giorgio Baratta: Ο Γκράμοσι και η κριτική του αμερικανισμού

Χριστίνα Γιαννούλη: Το τέλος της εκμετάλλευσης και η βασιλεία των παραγωγών. Η σαινιμονική οντοπία

Γιώργος Σταμάτης: Για τη νεοοικονομική ερμηνεία του κέρδους

Θέμης Μπόκαρης: Η ρύπανση του Λεκανοπεδίου Ιωαννίνων από τη βιομηχανία ΕΛΒΙΕΣ

ΟΚΤΩΒΡΙΟΣ-ΔΕΚΕΜΒΡΙΟΣ

1991

37