

**Μαντζαρλής Κωνσταντίνος**

**A.M. 0810M023**

Επιβλέπων Μ. Χριστοφάκης

ΠΜΣ Οικονομικής και Περιφερειακής Ανάπτυξης

Διπλωματική Εργασία

**Συγκριτική αποτίμηση και προοπτικές στο σχεδιασμό και στην υλοποίηση των παρεμβάσεων βελτίωσης του επιχειρηματικού περιβάλλοντος μετά το 2000:**

Ο τομεακός επιχειρησιακός προγραμματισμός στις περιόδους 2000-2006, 2007-2013 και στη νέα προγραμματική περίοδο 2014-2020.



**ΠΑΝΤΕΙΟΝ  
ΠΑΝΕΠΙΣΤΗΜΙΟ  
ΚΟΙΝΩΝΙΚΩΝ ΚΑΙ  
ΠΟΛΙΤΙΚΩΝ  
ΕΠΙΣΤΗΜΩΝ**

Αθήνα, Ιούλιος 2014

## Πρόλογος

Η παρούσα διπλωματική εργασία εκπονήθηκε στο πλαίσιο του Μεταπτυχιακού Προγράμματος Σπουδών του τμήματος Οικονομικής και Περιφερειακής Ανάπτυξης του Παντείου Πανεπιστημίου το ακαδημαϊκό έτος 2013-2014. Θα ήθελα να ευχαριστήσω στο σημείο αυτό τον επιβλέποντα καθηγητή μου κύριο Μανώλη Χριστοφάκη για την ευκαιρία που μου έδωσε να ασχοληθώ και να αναλύσω έναν τομέα του άμεσου ερευνητικού και επαγγελματικού μου ενδιαφέροντος, πάνω στον οποίο είναι ανεπαρκείς οι μελέτες που έχουν δει το φως της δημοσιότητας, για την υπομονή του και για τις εύστοχες παρατηρήσεις του, χωρίς τις οποίες δε θα ήταν δυνατή η ολοκλήρωση της παρούσας εργασίας. Ευχαριστώ επίσης για το χρόνο που αφιέρωσαν σε αυτή την εργασία και τα άλλα δύο μέλη της τριμελούς επιτροπής, την καθηγήτρια κυρία Δρακάκη Λυδία και τον αναπληρωτή καθηγητή κύριο Πλασκοβίτη Ηλία.

Θα ήθελα επίσης να ευχαριστήσω όλους όσους με βοήθησαν είτε με τις πηγές στις οποίες με παρέπεμψαν, είτε με την υποστήριξή τους όλο αυτό το διάστημα. Φιλοδοξία της εργασίας αυτής είναι να προσφέρει στους αναγνώστες της μια συστηματική καταγραφή του επιχειρηματικού περιβάλλοντος στην Ελλάδα.

# Περιεχόμενα

<b>1. Εισαγωγή</b>	σελ. 3
<b>2. Επιχειρηματικότητα και επιχειρηματικό περιβάλλον</b>	σελ. 5
2.1 Διαστάσεις επιχειρηματικού περιβάλλοντος	σελ. 6
2.2 Το επιχειρηματικό περιβάλλον στην Ελλάδα	σελ. 8
2.2.1 Η γενική εικόνα	σελ. 8
2.2.2 Οι επιπτώσεις της οικονομικής κρίσης & η σημερινή κατάσταση	σελ. 9
<b>3. Ο τομεακός επιχειρησιακός προγραμματισμός στην Ελλάδα</b>	σελ. 11
3.1 Ιστορική αναδρομή - ΕΕ και επιχειρησιακός προγραμματισμός	σελ. 11
3.2 Γ' ΚΠΣ 2000-2006	σελ. 12
3.3 Εθνικό Στρατηγικό Πλαίσιο Αναφοράς 2007-2013 - Δ' ΚΠΣ	σελ. 13
3.3.1 Η διάρθρωση του ΕΣΠΑ	σελ. 18
3.4 Εταιρικό Σύμφωνο για το Πλαίσιο Ανάπτυξης 2014-2020 - Ε' ΚΠΣ	σελ. 20
<b>4. Τομεακός επιχειρησιακός προγραμματισμός και επιχειρηματικό περιβάλλον στην Ελλάδα</b>	σελ. 26
4.1 Το Επιχειρησιακό Πρόγραμμα Ανταγωνιστικότητα	σελ. 26
4.1.1 ΑΠ 1: Βελτίωση του επιχειρηματικού περιβάλλοντος	σελ. 28
4.2 Το Επιχειρησιακό Πρόγραμμα Ανταγωνιστικότητα και Επιχειρηματικότητα (ΕΠΑΝ ΙΙ)	σελ. 33
4.2.1 ΑΠ 3: Βελτίωση του επιχειρηματικού περιβάλλοντος	σελ. 35
4.3 Το Επιχειρησιακό Πρόγραμμα Ανταγωνιστικότητα, Επιχειρηματικότητα και Καινοτομία (ΕΠΑνΕΚ-κίνηση)	σελ. 38
4.4 Συγκριτική αποτίμηση - προοπτικές	σελ. 41
<b>5. Συμπεράσματα</b>	σελ. 45
<b>Βιβλιογραφία - ιστότοποι</b>	σελ. 47

# 1. Εισαγωγή

Η εργασία αυτή αποτελεί μια προσπάθεια για μια συστηματική καταγραφή των δράσεων και των παρεμβάσεων από την πλευρά του κράτους και σε συνεργασία με όλους τους εμπλεκόμενους φορείς (επιχειρήσεις, επιμελητήρια κλπ.) για τη βελτίωση του επιχειρηματικού περιβάλλοντος και της άσκησης της επιχειρηματικότητας στην Ελλάδα τα τελευταία τριάντα χρόνια ως κράτος-μέλος της Ευρωπαϊκής Ένωσης. Ταυτόχρονα γίνεται μια προσπάθεια να αναλυθεί συγκριτικά και να αποτιμηθεί η συνεισφορά των παρεμβάσεων αυτών στην πάροδο των χρόνων. Σημαντικό εργαλείο για την ανάλυση αυτή αποτελεί η χρηματοδότηση από τα ευρωπαϊκά διαρθρωτικά ταμεία επισημαίνοντας τις πολιτικές και τους στόχους που τίθενται από την εμπειρία της Ένωσης και την προσπάθεια εφαρμογής των κατάλληλων μέτρων στην ελληνική πραγματικότητα.

Η εργασία ακολουθεί και αναλύει τον τομεακό επιχειρησιακό προγραμματισμό από τα πρώτα του βήματα μέχρι και το τέλος της τρέχουσας δεκαετίας, δίνοντας βάρος ιδιαίτερα στις τρεις τελευταίες προγραμματικές περιόδους, όπου φαίνεται ξεκάθαρα η εφαρμογή συγκεκριμένου μίγματος πολιτικής με σαφείς και προκαθορισμένους στόχους, μεταφράζοντας την εμπειρία που είχε κατακτηθεί θεωρητικά, σε συγκεκριμένες ομάδες πράξεων και έργων σε όλους τους τομείς της οικονομίας και φυσικά και στον τομέα της βελτίωσης και ενίσχυσης του επιχειρηματικού περιβάλλοντος.

Για τη μελέτη αυτή χρησιμοποιήθηκαν κατά βάση στοιχεία και πηγές που υποδείχτηκαν από στελέχη της Ειδικής Υπηρεσίας Διαχείρισης του Επιχειρησιακού Προγράμματος Ανταγωνιστικότητα και Επιχειρηματικότητα (ΕΥΔ ΕΠΑΕ), από βιβλιογραφία ελλήνων και ξένων οικονομολόγων και από το διαδίκτυο. Η εργασία ακολουθεί χρονολογική σειρά, περιγράφοντας αρχικά τον τομεακό επιχειρησιακό προγραμματισμό στην Ελλάδα και στη συνέχεια όλα τα στοιχεία που αναφέρονται πιο συγκεκριμένα στις παρεμβάσεις για τη βελτίωση του επιχειρηματικού περιβάλλοντος στη χώρα μας.

Στο δεύτερο κεφάλαιο που ακολουθεί αποσαφηνίζονται έννοιες που αφορούν την επιχειρηματικότητα και το επιχειρηματικό περιβάλλον, παρουσιάζονται οι διαστάσεις του επιχειρηματικού περιβάλλοντος και στη συνέχεια γίνεται μια σύντομη αναφορά στην κατάσταση που επικρατεί στη χώρα μας ως προς τη γενική εικόνα, αλλά και ως αποτέλεσμα της οικονομικής κρίσης.

Στο τρίτο κεφάλαιο γίνεται μια γενική παρουσίαση και ανάλυση του τομεακού επιχειρησιακού προγραμματισμού στην Ελλάδα. Η παρουσίαση ξεκινάει από τα πρώτα χρόνια της ένταξης της Ελλάδας στην Ευρωπαϊκή Ένωση, στους λόγους οι οποίοι οδήγησαν στην ανάγκη για επιχειρησιακό προγραμματισμό, στις δυσκολίες που υπήρχαν και στα αποτελέσματα της προσπάθειας αυτής. Ειδική αναφορά γίνεται σε καθένα από τα τρία τελευταία Κοινοτικά Πλαίσια Στήριξης, στη δομή τους και τους ειδικούς στόχους που κλήθηκε ή καλείται να εξυπηρετήσει το κάθε ένα από αυτά.

Το τέταρτο κεφάλαιο είναι αφιερωμένο σε όλες εκείνες τις παραμέτρους του επιχειρησιακού προγραμματισμού στην Ελλάδα από το 2000 και μετά, οι οποίες στοχεύουν στην επιχειρηματικότητα και πιο συγκεκριμένα στη βελτίωση του επιχειρηματικού περιβάλλοντος. Αναλύονται όλα τα μέτρα και οι κατηγορίες δράσεων που προκύπτουν μέσα από τα αντίστοιχα κάθε φορά επιχειρησιακά προγράμματα που είναι γνωστά με τις κωδικές ονομασίες ΕΠΑΝ, ΕΠΑΝ II και ΕΠΑνΕΚ. Από την ανάλυση αναδεικνύεται η προσπάθεια που γίνεται προς την κατεύθυνση αυτή με τη θέσπιση των αξόνων προτεραιότητας και τη χρηματοδοτική βαρύτητα η οποία δίνεται σε κάθε περίπτωση. Επιχειρείται τέλος μια συγκριτική αποτίμηση του συνόλου των δράσεων αυτών με αναφορά τόσο στα ισχυρά σημεία του προγραμματισμού όσο και στις αδυναμίες του και στις προοπτικές που υπάρχουν για το άμεσο μέλλον.

Θεμελιακό στοιχείο για την ανάπτυξη υγιούς και βιώσιμης επιχειρηματικότητας είναι η ύπαρξη ενός εξωτερικού περιβάλλοντος, το οποίο θα παρέχει όλα τα εχέγγυα προκειμένου να μπορούν να γίνουν πράξη και να είναι διατηρήσιμες οι επιχειρηματικές ιδέες των μελών που απαρτίζουν μια κοινωνία. Σκοπός της άσκησης αναπτυξιακής πολιτικής σε μια χώρα θα πρέπει να είναι να λαμβάνει όλα τα κατάλληλα μέτρα, ώστε να αποφεύγονται φαινόμενα, τα οποία συχνά παρατηρούνται στη χώρα μας, όπου επιχειρήσεις οι οποίες ξεκινάνε με πολύ σοβαρές προοπτικές, να καταλήγουν σε υψηλότατο ποσοστό να κλείνουν τα δύο πρώτα χρόνια της ζωής τους, είτε λόγω έλλειψης αρχικής χρηματοδότησης, είτε λόγω έλλειψης στοιχειωδών υλικών υποδομών. Στόχος της εργασίας αυτής είναι να διερευνήσει τί ακριβώς έλαβε χώρα στον τομέα αυτό τα τελευταία χρόνια με δεδομένα το γεγονός ότι υπήρχαν πολύ μεγάλες δυνατότητες από την εισροή των κοινοτικών κονδυλίων προς την Ελλάδα.

## 2. Επιχειρηματικότητα και επιχειρηματικό περιβάλλον

Ο όρος "επιχειρηματίας" φαίνεται ότι πρωτοεμφανίζεται στη βιβλιογραφία και εισάγεται στην οικονομική θεωρία στα μέσα του 18ου αιώνα από το Γαλλοϊρλανδό συγγραφέα και οικονομολόγο Richard Cantillon. Σύμφωνα με τη δική του εκδοχή<sup>1</sup> επιχειρηματίας είναι το άτομο που αποφασίζει να αναλάβει το ρίσκο να αγοράσει το προϊόν της ανθρώπινης εργασίας και στη συνέχεια να το μεταπωλήσει, χωρίς να γνωρίζει εκ των προτέρων σε ποια τιμή είναι διατεθειμένος να το αγοράσει ο καταναλωτής.

Μεγάλη συνεισφορά στη θεωρία της επιχειρηματικότητας είχαν τον περασμένο αιώνα μια σειρά θεωρητικοί της οικονομικής επιστήμης, Αξίζει να αναφερθεί η ανάλυση από τον Joseph Schumpeter, σύμφωνα με την οποία<sup>2</sup> επιχειρηματίας είναι το άτομο που δημιουργεί νέες βιομηχανίες και μέσω αυτών προκαλεί μεγάλες αλλαγές στη δομή και τη λειτουργία της οικονομίας.

Η κριτική που ασκήθηκε στην οπτική του Schumpeter για την επιχειρηματικότητα συνίσταται στο ότι εστιάζει κυρίως στην επιχειρηματικότητα "υψηλού επιπέδου", η οποία αφορά την κατασκευή μεγάλων βιομηχανιών, σιδηροδρόμων κλπ, υποτιμώντας τον πολύ σπουδαίο ρόλο που παίζει στην οικονομία η "μικρής κλίμακας" επιχειρηματικότητα. Μεγάλο βάρος στο ρόλο και τη συνεισφορά των μικρών και μεσαίων επιχειρήσεων έδωσε στις μελέτες του ο Αυστριακός οικονομολόγος Friedrich von Hayek, επισημαίνοντας<sup>3</sup> ότι κινητήριοι παράγοντες για την ανάπτυξη της επιχειρηματικότητας είναι η ελπίδα ότι μπορεί κανείς μακροπρόθεσμα να αγοράσει φτηνότερα και να πουλάει ακριβότερα, δημιουργώντας κέρδος.

Στις μέρες μας είναι πλέον ευρύτατα διαδεδομένη η αντίληψη ότι η επιχειρηματικότητα αποτελεί βασικό μοχλό για την ανάπτυξη και την ανταγωνιστικότητα μιας οικονομίας και κατά συνέπεια για την ευημερία της κοινωνίας. Καθεστώτα που διαχρονικά επιθυμούσαν και επιθυμούν την ενίσχυση της επιχειρηματικότητας ως παράγοντα για την κοινωνική ευημερία, δημιουργούν το ανάλογο θεσμικό περιβάλλον, μέσα στο οποίο μπορεί να αναπτυχθεί. Ένα τέτοιο περιβάλλον περιλαμβάνει βασικά χαρακτηριστικά<sup>4</sup>, όπως η προστασία της ατομικής ιδιοκτησίας, το δικαίωμα του συνεταιρίζεσθαι, η εμπιστευτικότητα των εταιρικών πληροφοριών, η προστασία των πνευματικών δικαιωμάτων, το σταθερό νόμισμα και η δυνατότητα διακρατικών συμφωνιών μεταξύ προσώπων και εταιριών.

Η επιχειρηματικότητα όμως και η επιδιωκόμενη ανάλυση του επιπέδου της είναι ένα περίπλοκο ζήτημα, καθώς είναι αρκετοί οι παράγοντες που την προσδιορίζουν. Για τη μέτρηση της επιχειρηματικότητας χρησιμοποιούνται δείκτες, ποσοτικοί και ποιοτικοί, οι οποίοι μετρούνται κατά κανόνα σε ετήσια βάση. Μια προσπάθεια για τη

---

<sup>1</sup> Cantillon Richard, 1730, *Essay on the Nature of Trade in General*, Frank Cass and Co, London

<sup>2</sup> Schumpeter Joseph, 1947, *The Creative Response in Economic History*, The Journal of Economic History, Cambridge University Press, Τόμος VII, No 2, σελ. 149-159

<sup>3</sup> Hayek Friedrich, 1941, *The Pure Theory of Capital*, The University of Chicago press, Chicago

<sup>4</sup> Cassis Youssef - Pepelasis Minoglou Ioanna, 2005, *Entrepreneurship in Theory and History*, Palgrave Macmillan, New York, Κεφάλαιο 2, σελ. 25-59

συστηματική καταγραφή τους έχει κάνει το Παγκόσμιο Παρατηρητήριο για την Επιχειρηματικότητα (Global Entrepreneurship Monitor, GEM). Το GEM είναι ένα ερευνητικό κέντρο που μελετά διαχρονικά και συγκριτικά την επιχειρηματικότητα σε διάφορες χώρες του πλανήτη, στο οποίο συμμετέχει και η Ελλάδα μέσω του Ιδρύματος Οικονομικών και Βιομηχανικών Ερευνών (IOBE) από το 2003<sup>5</sup>.

Το GEM έχει δώσει έναν ορισμό για την επιχειρηματικότητα, σύμφωνα με τον οποίο επιχειρηματικότητα είναι «κάθε προσπάθεια για τη δημιουργία νέας επιχείρησης ή νέας δραστηριότητας, όπως το ελεύθερο επάγγελμα, η δημιουργία ενός νέου επιχειρηματικού οργανισμού ή η επέκταση ήδη υπάρχουσας επιχείρησης, η οποία γίνεται από έναν ιδιώτη, από ομάδες ιδιωτών ή από επιχειρήσεις που ήδη λειτουργούν». Από τον ορισμό αυτό φαίνεται ξεκάθαρα ότι στην επιχειρηματικότητα περιλαμβάνονται δύο διακριτές κατηγορίες: οι υπό σύσταση (start-ups) και νέες επιχειρήσεις (new firms) και οι υφιστάμενες. Η επιχειρηματικότητα λοιπόν μετρείται τόσο για καινούριες όσο και για υπάρχουσες επιχειρήσεις που αποφασίζουν να πραγματοποιήσουν κάποια επέκταση.

Βασικοί δείκτες για τη μέτρηση της επιχειρηματικότητας είναι οι εξής<sup>6</sup>:

1. το ποσοστό δημιουργίας νέων επιχειρήσεων σε σχέση με τον υφιστάμενο αριθμό επιχειρήσεων,
2. η καθαρή ποσοστιαία αύξηση του αριθμού των επιχειρήσεων που προκύπτει από τη διαφορά του ποσοστού εισόδου (δημιουργίας νέων επιχειρήσεων) και του ποσοστού εξόδου (αποχώρηση / διακοπή λειτουργίας) επιχειρήσεων,
3. η κινητικότητα των επιχειρήσεων που προκύπτει ως άθροισμα του ποσοστού δημιουργίας και αποχώρησης επιχειρήσεων και
4. ο δείκτης της συνολικής επιχειρηματικής δραστηριότητας που μετρά το ποσοστό των ατόμων 18-64 ετών το οποίο συμμετέχει σε μια αναπτυσσόμενη ή νέα επιχείρηση.

## 2.1 Διαστάσεις επιχειρηματικού περιβάλλοντος

Όπως έχουμε ήδη αναφέρει, η επιχειρηματικότητα αποτελεί πολύ σημαντικό και αναπόσπαστο κομμάτι της ανταγωνιστικότητας και κατά συνέπεια της οικονομικής ανάπτυξης και της κοινωνικής ευημερίας μιας χώρας. Η οικονομική δραστηριότητα μιας χώρας εξελίσσεται μέσα σε ένα γενικότερο πολιτικό, κοινωνικό, οικονομικό και τεχνολογικό πλαίσιο, το οποίο για τους σκοπούς της εργασίας αυτής θα θεωρήσουμε δεδομένο βραχυπρόθεσμα. Το πλαίσιο αυτό επηρεάζει την οικονομική δραστηριότητα σε δύο κατευθύνσεις: Από τη μία δημιουργεί το γενικό εθνικό πλαίσιο μέσα στο οποίο λειτουργεί μεσοπρόθεσμα η οικονομία και από την άλλη

<sup>5</sup> [www.gemconsortium.org/teams/55/greece](http://www.gemconsortium.org/teams/55/greece)

<sup>6</sup> Πολίτης Τάκης - Ιωαννίδης Σταύρος, 2004, *Μέτρηση της επιχειρηματικότητας στην Ελλάδα: Κατάρτιση Συστήματος Δεικτών και προτάσεις ένταξής τους στο Εθνικό Σύστημα Μέτρησης της Ανταγωνιστικότητας (ΕΣΜΑ)*, Τελική Έκθεση προς τη Γενική Γραμματεία Βιομηχανίας του Υπουργείου Ανάπτυξης, Αθήνα, σελ. 10-17

διαμορφώνει το λεγόμενο *επιχειρηματικό περιβάλλον*. Βασικές διαστάσεις του επιχειρηματικού περιβάλλοντος<sup>7</sup> είναι οι κυβερνητικές πολιτικές, η χρηματοδοτική υποστήριξη, οι υλικές υποδομές και αρκετά ακόμα που αναλύονται στη συνέχεια.

Με τον όρο χρηματοδοτική υποστήριξη εννοούμε το βαθμό στον οποίο είναι διαθέσιμα στις επιχειρήσεις χρηματοδοτικά εργαλεία για να υλοποιήσουν επενδύσεις. Στην κατηγορία αυτή περιλαμβάνονται οι, κατά βάση κρατικές, *επιχορηγήσεις* και *επιδότησεις*. Περιλαμβάνονται επίσης οι δυνατότητες δανειοδότησης των επιχειρήσεων και κατ'επέκταση ο βαθμός κατανόησης της αγοράς και των επιχειρηματικών αναγκών κυρίως από τα πιστωτικά ιδρύματα.

Η δεύτερη και επίσης πολύ σημαντική διάσταση του επιχειρηματικού περιβάλλοντος είναι οι κυβερνητικές πολιτικές που εφαρμόζονται σε μία χώρα. Βασικό συστατικό στοιχείο των κυβερνητικών πολιτικών είναι η φορολογία. Στο σημείο αυτό μας ενδιαφέρει πρωταρχικά η φορολόγηση των επιχειρήσεων και κατά δεύτερο λόγο η άμεση και έμμεση φορολόγηση και των νοικοκυριών και κατά πόσο μέσω αυτής τονώνεται η εγχώρια ζήτηση. Οι κυβερνητικές πολιτικές όμως δεν εξαντλούνται στη φορολογία, αλλά περιλαμβάνουν τη συνολική λειτουργία της δημόσιας διοίκησης και κατά πόσο μέσω αυτής ενθαρρύνεται η ίδρυση και λειτουργία των επιχειρήσεων με την απλοποίηση διαδικασιών, τη μείωση της γραφειοκρατίας και την ευκολότερη πρόσβαση σε προγράμματα που στοχεύουν στην επιχειρηματικότητα.

Οι υλικές υποδομές είναι μία τρίτη αλλά επίσης πολύ σημαντική διάσταση του επιχειρηματικού περιβάλλοντος με τεράστια πρακτική σημασία και μεγάλα περιθώρια βελτίωσης ιδίως στη χώρα μας, διάσταση στην οποία έχει δοθεί πολύ μεγάλο βάρος τα τελευταία χρόνια. Στις υλικές υποδομές περιλαμβάνονται οι τηλεπικοινωνίες, τα ταχυδρομεία, η πρόσβαση στο διαδίκτυο, οι μεταφορές, οδικές, εναέριες και θαλάσσιες, οι χώροι γραφείων και οι χώροι εγκατάστασης παραγωγικών μονάδων, οι βιομηχανικές περιοχές και οι χώροι στάθμευσης. Στην κατηγορία αυτή μας ενδιαφέρει το κόστος αλλά και ο βαθμός ανάπτυξής τους, καθώς και η δυνατότητα πρόσβασης σε αυτές μιας επιχείρησης.

Άλλες διαστάσεις του επιχειρηματικού περιβάλλοντος αφορούν:

- τη διάχυση των δραστηριοτήτων Έρευνας και Ανάπτυξης (Research and Development, R&D), στις οποίες περιλαμβάνονται οι ευρεσιτεχνίες και η καινοτομία
- το εκπαιδευτικό σύστημα και κατά πόσο προωθεί τη διδασκαλία μαθημάτων σχετικών με την επιχειρηματικότητα σε όλες τις εκπαιδευτικές βαθμίδες
- την αγορά εργασίας και συγκεκριμένα τα χαρακτηριστικά και τις ικανότητες του εργατικού δυναμικού και το εργατικό κόστος
- τις δυνατότητες εισόδου στην αγορά νέων επιχειρήσεων και τυχόν εμπόδια που θα συναντήσουν, όπως η αδιαφάνεια και η ασύμμετρη πληροφόρηση

---

<sup>7</sup> **Ιωαννίδης Σταύρος**, 2004, *Η επιχειρηματικότητα στην Ελλάδα*, Ίδρυμα Οικονομικών και Βιομηχανικών Ερευνών, Αθήνα, σελ. 98-101



- την εμπορική και επαγγελματική υποδομή, δηλαδή νομικές, λογιστικές και εμπορικές υπηρεσίες σχετικές με τη λειτουργία των επιχειρήσεων
- την επιχειρηματική ικανότητα του πληθυσμού και ιδιαίτερα εκείνων των ομάδων του πληθυσμού που είναι πιθανότερο να προβούν στην ίδρυση μιας νέας επιχείρησης (π.χ. νέοι, υψηλότερου μορφωτικού επιπέδου)
- την οικονομική συγκυρία και το οικονομικό κλίμα και
- το πολιτικό και θεσμικό πλαίσιο

## **2.2 Το επιχειρηματικό περιβάλλον στην Ελλάδα**

### **2.2.1 Η γενική εικόνα**

Το IOBE διεξάγει το 2006, πριν δηλαδή ξεσπάσει η οικονομική κρίση, μια μεγάλες και συχνές έρευνες για την επιχειρηματικότητα στην Ελλάδα παρέχοντας διεθνείς συγκρίσεις και επιτρέποντας κάποια πρώτα γενικά συμπεράσματα. η οποία μας παρέχει διεθνείς συγκρίσεις και επιτρέπει κάποια πρώτα γενικά συμπεράσματα. Το βασικό συμπέρασμα που προκύπτει από μία από αυτές τις έρευνες, συγκεκριμένα του έτους 2006<sup>8</sup>, είναι ότι το επιχειρηματικό περιβάλλον στην Ελλάδα δεν είναι ικανοποιητικό σε σχέση με τις περισσότερες ανεπτυγμένες οικονομίες. Σε παρόμοια συμπεράσματα καταλήγουν και άλλες έρευνες του ιδρύματος

Πιο συγκεκριμένα, θετικά αποτιμάται η επιχειρηματική ικανότητα του πληθυσμού, καταλαμβάνοντας μάλιστα μία από τις υψηλότερες θέσεις παγκοσμίως, επιβεβαιώνοντας το υψηλό επίπεδο εμπειρίας και γνώσεων του παραγωγικού δυναμικού της χώρας, αλλά και το αίσθημα αυτοπεποίθησης που διακρίνει τον πληθυσμό ως προς τις δυνατότητές του. Ικανοποιητικές θεωρούνται επίσης οι νομικές, λογιστικές, τραπεζικές και λοιπές εμπορικές και επαγγελματικές υποδομές, καθώς και οι δυνατότητες εισόδου στην αγορά νέων επιχειρήσεων, οι οποίες θεωρείται ότι δεν αντιμετωπίζουν πολύ σημαντικά εμπόδια εισόδου.

Στον αντίποδα, πολύ σημαντικά προβλήματα παρουσιάζονται σε μια σειρά τομείς. Μεγάλη υστέρηση παρουσιάζεται στη χώρα μας στις δραστηριότητες Έρευνας και Ανάπτυξης και στην ενσωμάτωση νέων τεχνολογιών, κάτι το οποίο επηρεάζει αρνητικά την παραγωγή καινοτομικών προϊόντων και υπηρεσιών. Στις τελευταίες θέσεις της παγκόσμιας κατάταξης βρίσκεται επίσης η Ελλάδα στον τομέα της προστασίας των πνευματικών δικαιωμάτων. Εκτιμάται ότι η διακίνηση πειρατικού, μη νόμιμου υλικού είναι η μεγαλύτερη σε σχέση με όλες τις ανεπτυγμένες οικονομίες.

Το πιο σημαντικό ίσως πρόβλημα της ελληνικής οικονομίας σε σχέση με τις διαστάσεις του επιχειρηματικού περιβάλλοντος εντοπίζεται στις υλικές υποδομές και στην πρόσβαση των επιχειρήσεων σε αυτές. Στο σημείο αυτό αξίζει να αναφερθεί ότι,

<sup>8</sup> Τσακανίκας Άγγελος - Ιωαννίδης Σταύρος, 2007, *Η επιχειρηματικότητα στην Ελλάδα 2006-07*, Ίδρυμα Οικονομικών και Βιομηχανικών Ερευνών, Αθήνα, σελ. 47-60

σύμφωνα με την έρευνα που πραγματοποιήθηκε το 2006, μετά το μέσο της πρώτης δεκαετίας του 21ου αιώνα και στη λήξη της τρίτης προγραμματικής περιόδου, η χώρα εξακολουθούσε να παρουσιάζει υστέρηση σε όλους τους επιμέρους τομείς που συνθέτουν τις υλικές υποδομές και αναφέρθηκαν παραπάνω.

Αλλά προβλήματα της χώρας εστιάζονται σε θέματα φορολόγησης, όχι τόσο λόγω υψηλής φορολόγησης όσο λόγω της αστάθειας του φορολογικού πλαισίου και σε θέματα αδειοδότησης των επιχειρήσεων, όπου η γραφειοκρατία παραμένει ένα υψηλό εμπόδιο. Σημειώνεται επίσης από τους ερευνητές η ανεπαρκής έως παντελής έλλειψη εκπαίδευσης σε θέματα επιχειρηματικότητας σε όλες τις βαθμίδες του ελληνικού εκπαιδευτικού συστήματος.

Το τελευταίο θέμα που θα θίξουμε στην ενότητα αυτή είναι το θέμα της χρηματοδότησης των επιχειρήσεων και των κυβερνητικών πολιτικών. Εδώ παρουσιάζεται μία μικτή εικόνα. Μεγάλο πρόβλημα παρουσιάζεται στην εύρεση αρχικού κεφαλαίου για τη δημιουργία νέας επιχείρησης. Το γεγονός ότι ήδη από τη δεκαετία του '90 υπάρχουν αρκετά προγράμματα κρατικών επιχορηγήσεων για την ίδρυση νέας επιχείρησης δε φαίνεται ικανό να αντιστρέψει αυτή την εικόνα. Ενώ δηλαδή η χώρα βρίσκεται σε υψηλή θέση σχετικά με τις κυβερνητικές πρωτοβουλίες χρηματοδοτικής στήριξης των επιχειρήσεων, το αποτέλεσμα δεν είναι ανάλογο, κάτι το οποίο αποδίδεται σε ελλείψεις και στρεβλώσεις της δημόσιας διοίκησης. Το πρόβλημα δυσχεραίνεται ακόμα περισσότερο αν προστεθεί ο ελλιπής ρόλος της Τοπικής Αυτοδιοίκησης, η οποία θα μπορούσε να προσαρμόσει και να εξειδικεύσει τις εφαρμοζόμενες πολιτικές υπέρ της επιχειρηματικότητας σε περιφερειακό επίπεδο. Στην πραγματικότητα όμως η αποκέντρωση στη χώρα προχωράει με αργούς ρυθμούς σε σχέση με τις ανταγωνιστικές προς την Ελλάδα οικονομίες.

### **2.2.2 Οι επιπτώσεις της οικονομικής κρίσης και η σημερινή κατάσταση**

Οι συνηθέστεροι δείκτες για τη μέτρηση της επιχειρηματικότητας σε μια χώρα είναι το ποσοστό δημιουργίας νέων επιχειρήσεων σε σχέση με τον υφιστάμενο αριθμό επιχειρήσεων και η καθαρή ποσοστιαία αύξηση του αριθμού των επιχειρήσεων, δείκτες που αναφέρονται στην επιχειρηματικότητα "αρχικών σταδίων" όπως ονομάζεται. Ο πρώτος δείκτης κατά βάση αντανακλά τις προσδοκίες για την κατάσταση της οικονομίας και ενσωματώνει πιθανές διαρθρωτικές αλλαγές που βελτιώνουν το επιχειρηματικό περιβάλλον, ενώ μια θετική τιμή του δεύτερου δείκτη υποδηλώνει επίσης ευνοϊκό οικονομικό περιβάλλον.

Όπως είναι λογικό, η αβεβαιότητα που επέφερε το ξέσπασμα της οικονομικής κρίσης στην Ελλάδα το 2009, μείωσε τις επιδόσεις της χώρας και, ταυτόχρονα, ανέβασε και τον αριθμό των επιχειρήσεων που βρίσκονται στην έξοδο από την αγορά. Όσο όμως η κρίση βαθαινει, οι δείκτες αρχίζουν να παρουσιάζουν διακύμανση, αντικατοπτρίζοντας την αντίδραση της οικονομίας και τη στροφή προς την ίδρυση νέων μικρών επιχειρήσεων. Παρατηρούνται επίσης μεταβολές ως προς την κλαδική διάρθρωση της οικονομίας με στροφή προς τον πρωτογενή τομέα, με πληθυσμό να μετακινείται προς την επαρχία σε αναζήτηση φθηνότερης και

καλύτερης ζωής και με αύξηση των επιχειρήσεων παροχής υπηρεσιών στα αστικά κέντρα, ιδιαίτερα έντονη στον κλάδο της εστίασης<sup>9</sup>.

Μία άλλη πτυχή της οικονομικής κρίσης στην Ελλάδα είναι η επίδραση που άσκησε σε μία βασική διάσταση του επιχειρηματικού περιβάλλοντος, τη χρηματοδότηση των επιχειρήσεων. Σημαντική υποχώρηση παρουσιάζεται στη δυνατότητα χρηματοδότησης επιχειρηματικών σχεδίων από τις τράπεζες, με την κριτική προς τα πιστωτικά ιδρύματα σχετικά με το ρόλο που οφείλουν να διαδραματίσουν στην πραγματική οικονομία να έχει ενταθεί. Υποχώρηση παρουσιάζουν επίσης οι δυνατότητες κρατικής ενίσχυσης προς τις επιχειρήσεις ως συνέπεια της κρίσης ρευστότητας. Την ίδια ώρα το ποσοστό των "άτυπων επενδυτών", (με τον όρο αυτό νοούνται τα άτομα που χρηματοδοτούν μία επένδυση, η οποία θα υλοποιηθεί από κάποιον άλλο, χωρίς τα ίδια να λαμβάνουν μέρος ή ποσοστό κέρδους από αυτήν) έχει φτάσει σε ιστορικό υψηλό.

Μία διάσταση του επιχειρηματικού περιβάλλοντος που φαίνεται να έχει βελτιωθεί τα τελευταία έτη είναι ο ρόλος της εκπαίδευσης, ειδικά στις μεσαίες βαθμίδες (δευτεροβάθμια, μεταλυκειακή). Αντίθετα προβληματική παραμένει η διάσταση που αφορά τις κυβερνητικές πολιτικές ως λογικό επακόλουθο των ασκούμενων πολιτικών λιτότητας. Στις υπόλοιπες διαστάσεις του επιχειρηματικού περιβάλλοντος που έχουν αναφερθεί, δεν παρατηρείται κάποια αξιολογη διαφοροποίηση<sup>10</sup>.

---

<sup>9</sup> Βλ. και άρθρο εφημερίδας **Ημερησία**, 23/11/2013, *Η κρίση γέμισε τις πόλεις με επιχειρήσεις εστίασης*

<sup>10</sup> **Ιωαννίδης Σταύρος**, 2013, *Η επιχειρηματικότητα στην Ελλάδα 2011-12 - Η εξέλιξη των δεικτών της επιχειρηματικότητας στη διάρκεια της κρίσης*, Ίδρυμα Οικονομικών και Βιομηχανικών Ερευνών, σελ. 65-70

### 3. Ο τομεακός επιχειρησιακός προγραμματισμός στην Ελλάδα

Στο κεφάλαιο αυτό θα αναλυθεί ο τομεακός επιχειρησιακός προγραμματισμός στην Ελλάδα, από τις απαρχές του τη δεκαετία του '80 και λίγο μετά την ένταξη της χώρας στην Ευρωπαϊκή Ένωση, μέχρι και το τέλος της τρέχουσας δεκαετίας, διασαφηνίζοντας κάθε φορά τους στόχους που τίθενται και τα μέσα με τα οποία πραγματοποιούνται, καθώς και την ξεχωριστή δομή βάσει της οποίας υλοποιείται σε κάθε χρονική περίοδο.

#### 3.1 Ιστορική αναδρομή - Ευρωπαϊκή Ένωση και επιχειρησιακός προγραμματισμός

Από τον πρώτο χρόνο ένταξής της στην Ευρωπαϊκή Ένωση, το 1981, η Ελλάδα επωφελήθηκε από εισροή κοινοτικών πόρων. Η πρώτη συστηματική προσπάθεια για εφαρμογή περιφερειακής πολιτικής πραγματοποιήθηκε το 1984 στο πλαίσιο της τότε Ευρωπαϊκής Οικονομικής Κοινότητας (ΕΟΚ) με τα Μεσογειακά Ολοκληρωμένα Προγράμματα (ΜΟΠ). Τα ΜΟΠ, τα οποία τελικά καθιερώθηκαν το Μάρτιο του 1985, στόχευαν στην οικονομική ενίσχυση των λιγότερο ανεπτυγμένων περιοχών της Κοινότητας. Δόθηκαν ως οικονομικό αντιστάθμισμα σε περιφέρειες του Νότου της Ευρώπης, όταν η ελληνική κυβέρνηση απείλησε ότι θα ασκήσει βέτο στην ένταξη Ισπανίας και Πορτογαλίας στην ΕΟΚ<sup>11</sup> και περιελάμβαναν κυρίως διαρθρωτικές παρεμβάσεις. Τα ΜΟΠ ήταν ουσιαστικά έξι προγράμματα που αντιστοιχούσαν χονδρικά στα τότε Διαμερίσματα της χώρας (Βόρεια Ελλάδα, Κεντρική Ελλάδα, Δυτική Ελλάδα, Νήσοι Αιγαίου, Κρήτη και Αττική), με εξαίρεση το ΜΟΠ Δυτικής Ελλάδας που περιελάμβανε περιοχές με πολύ διαφορετικά μεταξύ τους χαρακτηριστικά (σε αυτό περιλαμβάνονταν η Ήπειρος, τα Ιόνια Νησιά, η Αιτωλοακαρνανία και η Πελοπόννησος) και ένα θεματικό, το ΜΟΠ Πληροφορικής.

Η περίοδος στην οποία εκτείνονται τα ΜΟΠ ξεκινάει από το 1984 και καταλήγει στο 1993. Από το 1989 και μετά τα ΜΟΠ ενσωματώνονται στο πρώτο Κοινοτικό Πλαίσιο Στήριξης (Α' ΚΠΣ 1989-1993). Η εφαρμογή των ΜΟΠ δεν ήταν καθόλου ικανοποιητική και αποδόθηκε κυρίως στην ανεπαρκή προετοιμασία και την έλλειψη εμπειρίας. Η Ενιαία Ευρωπαϊκή Πράξη όμως του 1987<sup>12</sup> η οποία "θέτει σε εφαρμογή μια κοινωνική πολιτική οικονομικής και κοινωνικής συνοχής για να αντισταθμίσει τις επιπτώσεις από την υλοποίηση της εσωτερικής αγοράς στα λιγότερο ανεπτυγμένα κράτη μέλη και για να μειώσει τις αποκλίσεις του επιπέδου ανάπτυξης μεταξύ των περιφερειών" είχε σαν αποτέλεσμα τη δημιουργία του Α' ΚΠΣ, γνωστού και ως πακέτο Delors, από το όνομα του τότε προέδρου της Ευρωπαϊκής Επιτροπής. Το ΚΠΣ χρηματοδοτείται πλέον από τα ευρωπαϊκά διαρθρωτικά ταμεία και αποτελεί

<sup>11</sup> [www.el.wikipedia.org/wiki/Ανδρέας\\_Παπανδρέου](http://www.el.wikipedia.org/wiki/Ανδρέας_Παπανδρέου)

<sup>12</sup> [www.europa.eu/legislation\\_summaries/institutional\\_affairs/treaties/treaties\\_singleact\\_el.htm](http://www.europa.eu/legislation_summaries/institutional_affairs/treaties/treaties_singleact_el.htm)

βασικό εργαλείο για την άσκηση ευρωπαϊκής περιφερειακής και διαρθρωτικής πολιτικής<sup>13</sup>. Η κοινοτική συνδρομή έως το τέλος της πρώτης προγραμματικής περιόδου υπολογίζεται σε περίπου 10 δις ECU.

Στη συνέχεια, το 1992, και κατ'εφαρμογή της Συνθήκης του Μάαστριχτ, η οποία αναθεωρούσε την ευρωπαϊκή διαρθρωτική πολιτική, προήλθε το δεύτερο Κοινοτικό Πλαίσιο Στήριξης (**Β' ΚΠΣ 1994-1999**), κατά τη διάρκεια του οποίου δόθηκε έμφαση στα μεγάλα έργα υποδομής. Η κοινοτική συνδρομή την περίοδο αυτή ανέρχεται σε περίπου 14 δις ECU. Αργότερα, το 1997, μέσα από τις προτάσεις της Ευρωπαϊκής Επιτροπής, γνωστές ως Agenda 2000, προκύπτει το τρίτο Κοινοτικό Πλαίσιο Στήριξης (**Γ' ΚΠΣ 2000-2006**) και αμέσως μετά η τέταρτη προγραμματική περίοδος με την ονομασία Εθνικό Στρατηγικό Πλαίσιο Αναφοράς (**ΕΣΠΑ 2007-2013**). Η νέα προγραμματική περίοδος, πέμπτη κατά σειρά, εκτείνεται από το 2014 έως το 2020. Είναι σημαντικό να τονιστεί στο σημείο αυτό ότι δράσεις και έργα που εντάσσονται εντός μιας προγραμματικής περιόδου είθισται να προχωρούν και να ολοκληρώνονται έως και δύο έτη μετά τη λήξη της αντίστοιχης περιόδου, οι προγραμματικές περιόδους δηλαδή δεν είναι αυστηρά διακριτές, αλλά διαχέονται η μία στην επόμενη, εκφράζοντας μια συνέχεια του προγραμματισμού.

### 3.2 Γ' ΚΠΣ 2000-2006

Το έτος 2000 εγκαινιάζεται η τρίτη προγραμματική περίοδος για την Ελλάδα. Βασικός στόχος της Ευρωπαϊκής Ένωσης πλέον είναι η πραγματική σύγκλιση των οικονομιών και περιφερειών της Κοινότητας. Για το λόγο αυτό ο συνολικός προϋπολογισμός του Γ' ΚΠΣ ανέρχεται σε 41,95 δις ευρώ, εκ των οποίων τα 22,7 δις αποτελούν κοινοτική συμμετοχή και χρηματοδοτούνται από τα ευρωπαϊκά διαρθρωτικά ταμεία (Ευρωπαϊκό Ταμείο Περιφερειακής Ανάπτυξης - ΕΤΠΑ και Ευρωπαϊκό Κοινωνικό Ταμείο - ΕΚΤ), η εθνική συμμετοχή ανέρχεται σε 9,72 δις ευρώ και η ιδιωτική συμμετοχή υπολογίζεται σε 9,53 δις ευρώ περίπου. Στα ποσά αυτά προστίθεται ένα κονδύλι ύψους 6,5 δις ευρώ από το Ταμείο Συνοχής και επιπλέον 1,28 δις ευρώ από τις τέσσερις Κοινοτικές Πρωτοβουλίες (EQUAL - ισότητα στην αγορά εργασίας, LEADER+ - αγροτική ανάπτυξη, URBAN II - αστική ανάπτυξη και INTERREG III - διασυνοριακή, διακρατική, διαπεριφερειακή συνεργασία) διαμορφώνοντας έναν προϋπολογισμό κοντά στα 50 δις ευρώ για την επταετία 2000-2006<sup>14</sup>.

Οι άξονες προτεραιότητας που επιλέγονται στο Γ' ΚΠΣ για τη δράση των κοινοτικών διαρθρωτικών ταμείων είναι οι ακόλουθοι<sup>15</sup>:

1. Ανάπτυξη ανθρώπινων πόρων και προώθηση της απασχόλησης
2. Μεταφορές
3. Βελτίωση ανταγωνιστικότητας

<sup>13</sup> Τράπεζα της Ελλάδος, Ιούλιος 2001, Οικονομικό Δελτίο, Τεύχος 17, σελ. 25-46

<sup>14</sup> www.3kps.gr

<sup>15</sup> Επιτροπή των Ευρωπαϊκών Κοινοτήτων, 28-11-2000, Απόφαση E(2000)3405, Βρυξέλλες

4. Αγροτική ανάπτυξη και αλιεία
5. Βελτίωση ποιότητας ζωής
6. Κοινωνία της πληροφορίας και
7. Περιφερειακή ανάπτυξη

Για την επίτευξη των στόχων αυτών καταρτίστηκαν 25 Επιχειρησιακά Προγράμματα (ΕΠ). Τα 13 από αυτά είναι Περιφερειακά Επιχειρησιακά Προγράμματα (ΠΕΠ) και αντιστοιχούν στις 13 Περιφέρειες της χώρας (Ανατολικής Μακεδονίας - Θράκης, Κεντρικής Μακεδονίας, Δυτικής Μακεδονίας, Θεσσαλίας, Ηπείρου, Ιονίων Νήσων, Στερεάς Ελλάδας, Δυτικής Ελλάδας, Πελοποννήσου, Αττικής, Βορείου Αιγαίου, Νοτίου Αιγαίου και Κρήτης). Τα 11 είναι τομεακά, αφορούν βασικούς τομείς της οικονομικής και κοινωνικής ζωής και είναι τα εξής:

- Εκπαίδευση και Αρχική Επαγγελματική Κατάρτιση (ΕΠΕΑΕΚ)
- Απασχόληση και Επαγγελματική Κατάρτιση
- Οδικοί Άξονες - Λιμένες - Αστική Ανάπτυξη (ΕΠΟΑΛΛΑ)
- Σιδηρόδρομοι - Αερολιμένες - Αστικές Συγκοινωνίες (ΕΠΣΑΑΣ)
- Ανταγωνιστικότητα (ΕΠΑΝ)
- Αγροτική Ανάπτυξη - Ανασυγκρότηση της Υπαίθρου
- Αλιεία
- Περιβάλλον (ΕΠΠΕΡ)
- Πολιτισμός
- Υγεία - Πρόνοια
- Κοινωνία της Πληροφορίας (ΕΠΚτΠ)

Στα Επιχειρησιακά Προγράμματα που αναφέρονται ανωτέρω προστίθεται και το Επιχειρησιακό Πρόγραμμα Τεχνική Βοήθεια, του οποίου ο στόχος ήταν να στηρίξει και να βελτιώσει το σύστημα διαχείρισης, παρακολούθησης και ελέγχου του Κοινοτικού Πλαισίου Στήριξης και των Επιχειρησιακών Προγραμμάτων.

### **3.3 Εθνικό Στρατηγικό Πλαίσιο Αναφοράς 2007-2013 (ΕΣΠΑ - Δ' ΚΠΣ)**

Το 2007 εγκαινιάστηκε στην Ελλάδα η νέα προγραμματική περίοδος, τέταρτη κατά σειρά, η οποία κάλυψε την επταετία έως το 2013 και πήρε την ονομασία Εθνικό Στρατηγικό Πλαίσιο Αναφοράς (ΕΣΠΑ). Το ΕΣΠΑ ουσιαστικά είναι το έγγραφο αναφοράς για τον προγραμματισμό των διαρθρωτικών ταμείων της Ευρωπαϊκής Ένωσης (ΕΕ) σε εθνικό επίπεδο για την περίοδο αυτή, το οποίο εκπονήθηκε στο πλαίσιο της νέας στρατηγικής προσέγγισης για την πολιτική συνοχής της ΕΕ, σύμφωνα με την οποία *«εξασφαλίζει ότι η συνδρομή από τα ταμεία συμβαδίζει με τις κοινοτικές στρατηγικές κατευθυντήριες γραμμές για τη συνοχή και προσδιορίζει το σύνδεσμο μεταξύ των κοινοτικών προτεραιοτήτων αφενός και του εθνικού προγράμματος μεταρρυθμίσεων αφετέρου»*.

Για τη διαμόρφωση του ΕΣΠΑ ως σχεδίου προγραμματισμού αξιοποιήθηκαν εισροές από πολλές πηγές μέσω του κοινωνικού διαλόγου που προηγήθηκε με

διάφορους φορείς εντός των συνόρων, από τη συνεργασία με υπηρεσίες της ΕΕ και από μελέτες και τεχνικές αναλύσεις υπηρεσιών του τότε Υπουργείου Οικονομίας και Οικονομικών, καθώς και εξωτερικών φορέων. Αποτέλεσμα όλων αυτών ήταν η διαμόρφωση της στοχοθεσίας για την προγραμματική περίοδο στα εξής 4 επίπεδα<sup>16</sup>:

1. στο επίπεδο των στρατηγικών στόχων του ΕΣΠΑ
2. στο επίπεδο των πέντε θεματικών και τριών χωρικών προτεραιοτήτων, όπως απαιτείται από το γενικό κανονισμό των διαρθρωτικών ταμείων
3. στο επίπεδο των δεκαεπτά γενικών στόχων στους οποίους αναλύεται κάθε θεματική προτεραιότητα και
4. στο επίπεδο των ειδικών στόχων και των κύριων μέσων επίτευξης

Η στρατηγική για την Ελλάδα της περιόδου αυτής είναι η καθιέρωσή της ως μια εξωστρεφής χώρα με ισχυρή διεθνή παρουσία και ανταγωνιστική οικονομία μέσω της ανάδειξης των πόλεων και περιφερειών της ως τόπο έλξης επιχειρήσεων. Πιο συγκεκριμένα, οι στόχοι που έχουν τεθεί<sup>17</sup> είναι η διεύρυνση των αναπτυξιακών δυνατοτήτων της χώρας, η διατήρηση του ρυθμού οικονομικής μεγέθυνσης και η αύξηση της παραγωγικότητας σε επίπεδα υψηλότερα του μέσου κοινοτικού όρου για την τόνωση της απασχόλησης, τη βελτίωση της ποιότητας ζωής όλων των πολιτών χωρίς αποκλεισμούς και τη μείωση των διαπεριφερειακών ανισοτήτων. Για την επίτευξη των στόχων αυτών η προσπάθεια επικεντρώνεται στην προώθηση της καινοτομίας, της έρευνας και της επιχειρηματικότητας, στις επενδύσεις σε υποδομές και ανθρώπινο κεφάλαιο και στην αναβάθμιση του θεσμικού περιβάλλοντος.

Οι πέντε θεματικές προτεραιότητες που προσδιορίζονται από την ανάλυση της κατάστασης μέχρι εκείνη τη στιγμή και προκύπτουν από την εξειδίκευση της στρατηγικής που περιγράφηκε παραπάνω είναι πρώτον η επένδυση στον παραγωγικό τομέα της οικονομίας, δεύτερον η κοινωνία της γνώσης και η καινοτομία, τρίτον η απασχόληση και κοινωνική συνοχή, τέταρτον το θεσμικό περιβάλλον και πέμπτον η ελκυστικότητα της Ελλάδας ως τόπος επενδύσεων, εργασίας και διαβίωσης. Ταυτόχρονα, κεντρικό στοιχείο της αναπτυξιακής στρατηγικής είναι, όπως είδαμε, η περιφερειακή και χωρική διάσταση και για το λόγο αυτό επισημαίνονται οι τρεις προτεραιότητες που συνδέονται άμεσα με το χώρο, ήτοι η βιώσιμη αστική ανάπτυξη, η ανάπτυξη της υπαίθρου και η διασυνοριακή, διακρατική και διαπεριφερειακή συνεργασία. Οι πέντε θεματικές προτεραιότητες, αναλύονται σε γενικούς και ειδικότερους στόχους, οι οποίοι περιγράφονται στη συνέχεια σε συνδυασμό με κάποια κύρια μέσα επίτευξης, με σκοπό τη συμβολή τους και την ευθυγράμμισή τους με τις Κοινοτικές Στρατηγικές Κατευθυντήριες Γραμμές για την Συνοχή (ΚΣΚΓ)<sup>18</sup> και τις Ολοκληρωμένες Κατευθυντήριες Γραμμές για την Ανάπτυξη και την Απασχόληση (ΟΚΓ)<sup>19</sup>.

<sup>16</sup> Υπουργείο Οικονομίας και Οικονομικών, Ιανουάριος 2007, *Εθνικό Στρατηγικό Πλαίσιο Αναφοράς*, Αθήνα, Κεφ. 1.2, σελ. 7

<sup>17</sup> *Ο.π.*, Κεφ. 4, σελ. 40-62

<sup>18</sup> Βλέπε και *Επιτροπή των Ευρωπαϊκών κοινοτήτων*, Ιούλιος 2005, *Πολιτική της συνοχής για την ενίσχυση της ανάπτυξης και της απασχόλησης: Στρατηγικές κατευθυντήριες γραμμές της Κοινότητας, 2007-2013*, Βρυξέλλες

<sup>19</sup> Βλέπε και *Επιτροπή των Ευρωπαϊκών κοινοτήτων*, 2007, *Ολοκληρωμένες κατευθυντήριες γραμμές για την ανάπτυξη και την απασχόληση (2008-2010)*, Βρυξέλλες

Κατά πρώτον, όσον αφορά την επένδυση στον παραγωγικό τομέα της οικονομίας, η οποία απορροφά περίπου το 7% του προϋπολογισμού της κοινοτικής συνδρομής, τίθενται οι εξής γενικοί στόχοι.

**Γενικός στόχος 1: Αύξηση της εξωστρέφειας και των εισροών Ξένων Άμεσων Επενδύσεων.** Ο στόχος επιδιώκει καταρχήν τη στοχευόμενη προσέλκυση επενδυτών, εστιάζοντας στη βελτίωση του θεσμικού περιβάλλοντος και των υποδομών και ταυτόχρονα στη διασύνδεση και τη συνεργασία ελληνικών και διεθνών επιχειρήσεων. Επιδιώκει επίσης τη βελτίωση της εξωστρέφειας του ελληνικού παραγωγικού συστήματος για τη μείωση της εισαγωγικής διείσδυσης και την ενίσχυση της παρουσίας των ελληνικών επιχειρήσεων στην εγχώρια και τις διεθνείς αγορές, την αξιοποίηση του πλεονεκτήματος της χώρας ως πύλης πρόσβασης στην ευρύτερη περιοχή της νοτιοανατολικής Ευρώπης με ενίσχυση του ρόλου του εμπορίου και του τουρισμού και την εδραίωση της χώρας ως διεθνές επιχειρηματικό και οικονομικό κέντρο με συγκεκριμένες δράσεις για την προβολή και την προώθηση της χώρας σε ξένους δυνητικούς επενδυτές.

**Γενικός στόχος 2: Η ανάπτυξη της επιχειρηματικότητας και η αύξηση της παραγωγικότητας.** Ο στόχος επιδιώκει την τόνωση της προδιάθεσης για επιχειρηματικότητα, τη μετατόπιση από την επιχειρηματικότητα ανάγκης στην εταιρική επιχειρηματικότητα υψηλών δυνατοτήτων, τη στήριξη της καινοτομικής επιχειρηματικότητας σε τομείς με ανταγωνιστικό πλεονέκτημα και την προώθηση της επιχειρηματικής διάστασης στην προστασία και διαχείριση του περιβάλλοντος. Οι πρώτοι τρεις στόχοι περιλαμβάνουν την υποστήριξη συστάδων επιχειρήσεων (clusters) και την ανάπτυξη ενός ορθολογικού συστήματος δομών στήριξης της επιχειρηματικότητας, ενώ η προώθηση της επιχειρηματικής διάστασης στην προστασία και διαχείριση του περιβάλλοντος εστιάζει στην ενίσχυση των περιβαλλοντικών επιδόσεων των επιχειρήσεων και της προστασίας του περιβάλλοντος στις βιομηχανικές συγκεντρώσεις.

**Γενικός στόχος 3: Η διαφοροποίηση του τουριστικού προϊόντος της χώρας.** Ο στόχος εξειδικεύεται περαιτέρω στον εμπλουτισμό και στην προβολή του τουριστικού προϊόντος της χώρας με επιμήκυνση της τουριστικής περιόδου και με αξιοποίηση των σύγχρονων τεχνολογιών πληροφορικής και επικοινωνιών.

Οι επόμενοι τρεις στόχοι αφορούν στη δεύτερη θεματική προτεραιότητα, την κοινωνία της γνώσης και την καινοτομία, η χρηματοδοτική βαρύτητα της οποίας ανέρχεται σε 22%.

**Γενικός στόχος 4: Η βελτίωση της ποιότητας και της έντασης των επενδύσεων στο ανθρώπινο κεφάλαιο για την αναβάθμιση του ελληνικού εκπαιδευτικού συστήματος.** Ειδικότεροι στόχοι είναι η προώθηση των μεταρρυθμίσεων στο εκπαιδευτικό σύστημα μέσω της αναμόρφωσης των προγραμμάτων σπουδών και της επιτάχυνσης του ρυθμού ένταξης των νέων τεχνολογιών στην εκπαίδευση, η ενίσχυση της δια βίου μάθησης, η αντιμετώπιση της πρόωρης εγκατάλειψης του σχολείου και η βελτίωση της ποιότητας της επαγγελματικής εκπαίδευσης και κατάρτισης.

**Γενικός στόχος 5: Η ενίσχυση της έρευνας και της τεχνολογίας και η προώθηση της καινοτομίας σε όλους τους κλάδους ως βασικό παράγοντα αναδιάρθρωσης της ελληνικής οικονομίας και μετάβασης στην οικονομία της γνώσης.** Στο πλαίσιο του



στόχου αυτού ιδιαίτερο βάρος δίνεται στην ενίσχυση της εξωστρέφειας με την υποστήριξη της ελληνικής συμμετοχής σε ευρωπαϊκές και διεθνείς συνεργασίες και η υποβοήθηση της μεταφοράς τεχνογνωσίας προς τις επιχειρήσεις.

**Γενικός στόχος 6:** Η ψηφιακή σύγκλιση της χώρας με την ενσωμάτωση και τη συστηματική χρήση των τεχνολογιών πληροφορικής και επικοινωνιών στους τομείς κοινωνικής και οικονομικής δραστηριοποίησης. Ο στόχος επιδιώκει τη βελτίωση της παραγωγικότητας της ποιότητας ζωής μέσω της χρήσης των τεχνολογιών πληροφορικής και επικοινωνιών.

Τρίτον, αναφορικά με την απασχόληση και την κοινωνική συνοχή, όπου απορροφάται το 15% περίπου των κοινοτικών πόρων:

**Γενικός στόχος 7:** Ενίσχυση της προσαρμοστικότητας των εργαζόμενων και των επιχειρήσεων. Ο στόχος θα επιτευχθεί με σταδιακή αύξηση της συμμετοχής σε ενέργειες εκπαίδευσης και κατάρτισης με την εφαρμογή ενός εθνικού συστήματος σύνδεσης της επαγγελματικής εκπαίδευσης και κατάρτισης με την απασχόληση και με κίνητρα για επενδύσεις στη βελτίωση των δεξιοτήτων των εργαζόμενων από πλευράς των επιχειρήσεων.

**Γενικός στόχος 8:** Διευκόλυνση της πρόσβασης στην απασχόληση. Ο στόχος αφορά τη δημιουργία περισσότερων θέσεων απασχόλησης και μέσω αυτής την άρση εμποδίων στην πρόσβαση στην αγορά εργασίας με ενίσχυση της απασχόλησης των γυναικών, των νέων και των ευπαθών κοινωνικών ομάδων και με αύξηση των δημιουργούμενων βιώσιμων επιχειρήσεων από άνεργους.

**Γενικός στόχος 9:** Προώθηση της κοινωνικής ενσωμάτωσης. Στόχος είναι η διασφάλιση της ισότιμης πρόσβασης όλων στην αγορά εργασίας και η πρόληψη των φαινομένων περιθωριοποίησης και αποκλεισμού.

**Γενικός στόχος 10:** Θεμελίωση ενός αποδοτικού και οικονομικά βιώσιμου συστήματος υγείας, που θα προσφέρει ποιοτικές και εξατομικευμένες υπηρεσίες στους πολίτες και θα εστιάζει στη συνεχή βελτίωση των υπηρεσιών πρόληψης και φροντίδας. Ο στόχος συγκεκριμενοποιείται στην ανάπτυξη του δικτύου της πρωτοβάθμιας φροντίδας υγείας και της δημόσιας υγείας, στη βελτίωση της ανταποκρισιμότητας της δευτεροβάθμιας φροντίδας υγείας και της ποιότητας των παρεχόμενων υπηρεσιών, στην προώθηση της πληροφορικής τεχνολογίας και των e-υπηρεσιών υγείας και κοινωνικής αλληλεγγύης και, παράλληλα, στην ολοκλήρωση της πολιτικής εισαγωγής ψηφιακής τεχνολογίας και, τέλος, στη μεταρρύθμιση στην ψυχική υγεία και στην ανάπτυξη πολιτικών επανένταξης.

**Γενικός στόχος 11:** Η ανάδειξη του οικονομικού, κοινωνικού και αναπτυξιακού χαρακτήρα των θεμάτων ισότητας των φύλων, με την άμεση σύνδεσή τους με τις κυρίαρχες εθνικές πολιτικές προτεραιότητες (ανάπτυξη – απασχόληση – κοινωνική συνοχή). Ο στόχος θα πραγματοποιηθεί με μια πολιτική ισότητας που βασίζεται στη διπλή προσέγγιση από τη μία προώθησης εξειδικευμένων – στοχευόμενων μέτρων υποστήριξης των γυναικών και από την άλλη αποτελεσματικότερης προσαρμογής της διάστασης του φύλου στις τομεακές και περιφερειακές πολιτικές όλων των προτεραιοτήτων του ΕΣΠΑ.

Τέταρτη θεματική προτεραιότητα αποτελεί το θεσμικό περιβάλλον. Περιλαμβάνει ένα και μόνο γενικό στόχο και αποτελεί το 3% του συνολικού προϋπολογισμού.

**Γενικός στόχος 12:** Η βελτίωση της ποιότητας των δημόσιων πολιτικών και η αποτελεσματική εφαρμογή τους για την αναβάθμιση της ποιότητας ζωής των πολιτών και τη διευκόλυνση της επιχειρηματικής δράσης. Ο στόχος εστιάζει στη βελτίωση της ποιότητας των δημόσιων πολιτικών και την ενίσχυση της ανοιχτής διοίκησης, στον εκσυγχρονισμό του θεσμικού πλαισίου ρύθμισης της δημόσιας δράσης και των δομών και διαδικασιών λειτουργίας των δημόσιων υπηρεσιών, στην ανάπτυξη του ανθρώπινου δυναμικού της δημόσιας διοίκησης και στη δημιουργία μηχανισμών υποστήριξης της εφαρμογής. Σημαντικό στοιχείο που αναδεικνύεται από την εξειδίκευση του γενικού στόχου 12 είναι η προσπάθεια για ενίσχυση της επιχειρηματικότητας με την άρση των γραφειοκρατικών εμποδίων, που τίθενται από το κανονιστικό πλαίσιο και τις πρακτικές οργάνωσης και λειτουργίας των δημόσιων υπηρεσιών και την ελαχιστοποίηση του διοικητικού κόστους συμμόρφωσης των επιχειρήσεων προς τις ισχύουσες ρυθμίσεις.

Η πέμπτη και τελευταία θεματική προτεραιότητα, που είναι η ελκυστικότητα της Ελλάδας ως τόπος επενδύσεων, εργασίας και διαβίωσης, αποτελείται από πέντε γενικούς στόχους και χαρακτηριστικό της βαρύτητας που δίνεται στον τομέα αυτό είναι ότι εκτιμάται σε σχεδόν 50% του συνολικού προϋπολογισμού της κοινοτικής συνδρομής για την περίοδο 2007 - 2013.

**Γενικός στόχος 13:** Η ανάπτυξη και ο εκσυγχρονισμός των φυσικών υποδομών και των συναφών υπηρεσιών του συστήματος μεταφορών της χώρας. Ο στόχος εστιάζει ιδιαίτερα στη σύνδεση των περιοχών της χώρας, κυρίως των αστικών κέντρων, των παραγωγικών περιοχών και των κύριων τουριστικών προορισμών, με διευρωπαϊκά δίκτυα μεταφορών και στην ανάπτυξη και επέκταση των αστικών μεταφορών. Η προσπάθεια για την επίτευξη του στόχου αυτού γίνεται με άξονα την απελευθέρωση των αγορών των μεταφορών με παράλληλη μέριμνα για τη μείωση των περιβαλλοντικών επιπτώσεων.

**Γενικός στόχος 14:** Ο ασφαλής ενεργειακός εφοδιασμός της χώρας με γνώμονα την αειφορία. Ο στόχος επιτυγχάνεται με την ολοκλήρωση και τον εκσυγχρονισμό του ηλεκτρικού δικτύου της χώρας και με τη μείωση της εξάρτησης από το πετρέλαιο μέσω της προώθησης της χρήσης φυσικού αερίου και ανανεώσιμων πηγών ενέργειας.

**Γενικός στόχος 15:** Η αειφόρος διαχείριση του περιβάλλοντος. Με τον όρο αειφόρος διαχείριση νοείται η ορθολογική διαχείριση των εδαφικών συστημάτων και των υδάτινων πόρων, η εξασφάλιση και διατήρηση της ποιότητας του ατμοσφαιρικού και του ακουστικού περιβάλλοντος και η αντιμετώπιση της κλιματικής αλλαγής.

**Γενικός στόχος 16:** Η άσκηση αποτελεσματικής περιβαλλοντικής πολιτικής. Ο στόχος περνάει μέσα από τη βελτίωση του σχεδιασμού και της εφαρμογής της περιβαλλοντικής πολιτικής και την ενεργοποίηση της κοινωνίας και των πολιτών σε θέματα περιβαλλοντικής προστασίας.

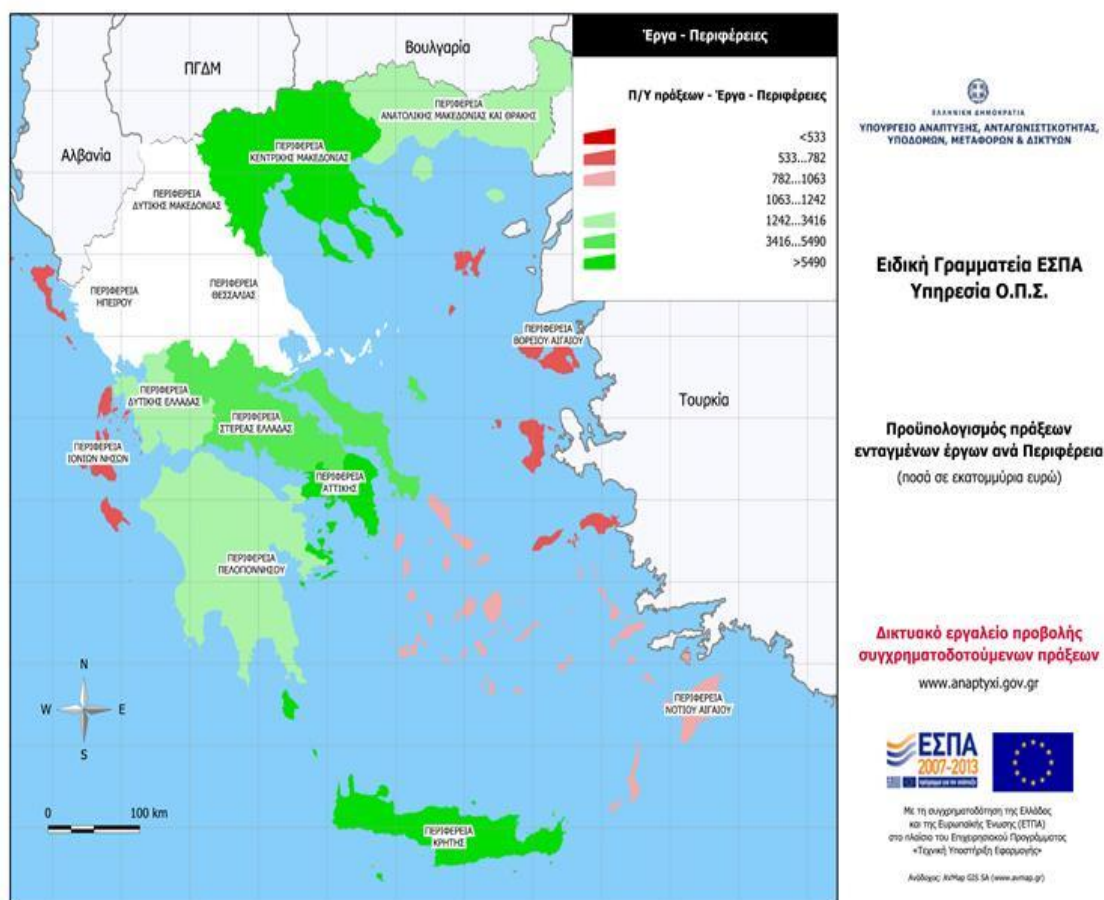
**Γενικός στόχος 17:** Ανάδειξη του πολιτισμού ως ζωτικού παράγοντα της οικονομικής ανάπτυξης της χώρας. Προτεραιότητα αποτελούν στο σημείο αυτό η ενίσχυση των πολιτιστικών υποδομών της χώρας και η τόνωση της ζήτησης στον

τομέα του πολιτισμού με την κινητοποίηση ιδιωτικών επενδύσεων και την ενίσχυση του θεσμού των χορηγιών.

### 3.3.1 Η διάρθρωση του ΕΣΠΑ

Με βάση τους γενικούς και ειδικούς στόχους, καθώς και τις θεματικές προτεραιότητες που αναλύθηκαν, διαμορφώθηκε η αρχιτεκτονική δομή της νέας προγραμματικής περιόδου, η οποία διαφέρει από την αντίστοιχη της περιόδου 2000-2006 στο ότι επιλέχτηκε ένα πιο ευέλικτο σχήμα με λιγότερα επιχειρησιακά προγράμματα. Ο στρατηγικός σχεδιασμός της χώρας για την περίοδο 2007-2013 υλοποιείται<sup>20</sup> μέσα από εννέα τομεακά και πέντε περιφερειακά επιχειρησιακά προγράμματα και δεκατέσσερα προγράμματα ευρωπαϊκής εδαφικής συνεργασίας. Ο συνολικός προϋπολογισμός ξεπερνάει τα 20 δις ευρώ. Στο χάρτη 1 που ακολουθεί εμφανίζεται ο προϋπολογισμός των ενταγμένων έργων ανά περιφέρεια, όπως διαμορφώνεται στη λήξη της προγραμματικής περιόδου.

Χάρτης 1. Π/Υ ενταγμένων έργων ανά περιφέρεια



Πηγή: [www.anaptyxi.gov.gr](http://www.anaptyxi.gov.gr)

<sup>20</sup> [www.espa.gr](http://www.espa.gr)

Τα εννέα τομεακά επιχειρησιακά προγράμματα είναι τα ακόλουθα.

1. **Περιβάλλον - Αειφόρος Ανάπτυξη (ΕΠΠΕΡΑΑ)** Κύρια αναπτυξιακή επιδίωξη του προγράμματος είναι η προστασία, η αναβάθμιση και η αειφορική διαχείριση του περιβάλλοντος. Ο προϋπολογισμός του ανέρχεται σε περίπου 2,8 δις<sup>21</sup>.
2. **Ενίσχυση της Προσπελασιμότητας (ΕΠΕΠ)** Το ΕΠΕΠ έρχεται να συμβάλλει σημαντικά στην πέμπτη θεματική προτεραιότητα που περιγράφηκε ανωτέρω. Στόχος του είναι η ανάπτυξη και ο εκσυγχρονισμός των υποδομών στον τομέα των μεταφορών και συγκεκριμένα η ολοκλήρωση της κατασκευής και αναβάθμισης των οδικών αξόνων, του σιδηροδρομικού δικτύου, των λιμανιών και των αεροδρομίων, η ολοκλήρωση της κατασκευής των εργασιών του Μετρό Αθηνών και των οδικών έργων στις περιφέρειες Αττικής και Κεντρικής Μακεδονίας, ενώ μεγάλη έμφαση δίνεται στον τομέα της ασφάλειας των μεταφορών. Ενδεικτικό της σπουδαιότητας του προγράμματος είναι ότι η χρηματοδότησή του ξεπερνάει τα 4 δις<sup>22</sup>.
3. **Ανταγωνιστικότητα και Επιχειρηματικότητα (ΕΠΑΝ II)**
4. **Ψηφιακή Σύγκλιση (ΕΠΨΣ)** Στόχος του είναι<sup>23</sup> να εξειδικεύσει τη στρατηγική, τα μέσα και τις παρεμβάσεις για την αποδοτική και βιώσιμη αξιοποίηση των Τεχνολογιών Πληροφορικής και Επικοινωνιών (ΤΠΕ) στην ελληνική οικονομία και κοινωνία. Η συνολική δημόσια δαπάνη για το πρόγραμμα ανέρχεται σε 700 εκ. περίπου.
5. **Ανάπτυξη Ανθρώπινου Δυναμικού (ΕΠΑΝΑΔ)** Το ΕΠΑΝΑΔ στοχεύει στην αξιοποίηση του συνόλου του ανθρώπινου δυναμικού ως κινητήριας δύναμης για την ανάπτυξη της χώρας και στην ενίσχυση της κοινωνικής συνοχής. Ο συνολικός προϋπολογισμός του ανέρχεται σε 3 δις ευρώ<sup>24</sup>.
6. **Εκπαίδευση και Δια Βίου Μάθηση (ΕΠΕΔΒΜ)** Στόχος του προγράμματος είναι η αναβάθμιση της ποιότητας της εκπαίδευσης και η προώθηση της κοινωνικής ενσωμάτωσης, ο οποίος πραγματώνεται μέσω των μεταρρυθμίσεων στο εκπαιδευτικό σύστημα και της αναμόρφωσης των προγραμμάτων σπουδών<sup>25</sup>. Η χρηματοδότηση στο πρόγραμμα ξεπερνάει τα 2 δις ευρώ.
7. **Διοικητική Μεταρρύθμιση (ΕΠΑΜ)** Πεδίο παρέμβασης του προγράμματος<sup>26</sup> είναι η δημόσια διοίκηση στο σύνολο των φορέων (κεντρική κυβέρνηση, υπουργεία, ΟΤΑ κλπ.) και ο προϋπολογισμός του ανέρχεται σε 675 εκ.
8. **Τεχνική Υποστήριξη Εφαρμογής (ΕΠΤΥΕ)** Ο συνολικός προϋπολογισμός ανέρχεται σε 225 εκ. περίπου<sup>27</sup>. Σκοπός του είναι η ενίσχυση των

<sup>21</sup> [www.epperaa.gr](http://www.epperaa.gr)

<sup>22</sup> **Υπουργείο Ανάπτυξης και Ανταγωνιστικότητας**, Σεπτέμβριος 2013, Προγραμματική περίοδος 2007-2013, *Επιχειρησιακό Πρόγραμμα Ενίσχυση της Προσπελασιμότητας*, Οριστική υποβολή, 2η αναθεώρηση, Αθήνα

<sup>23</sup> **Υπουργείο Ανάπτυξης και Ανταγωνιστικότητας**, Σεπτέμβριος 2012, Προγραμματική περίοδος 2007-2013, *Επιχειρησιακό Πρόγραμμα Ψηφιακή Σύγκλιση*, Επίσημη υποβολή, Αθήνα

<sup>24</sup> [www.epanad.gov.gr](http://www.epanad.gov.gr)

<sup>25</sup> **Υπουργείο Ανάπτυξης και Ανταγωνιστικότητας**, Οκτώβριος 2007, Προγραμματική περίοδος 2007-2013, *Επιχειρησιακό Πρόγραμμα Εκπαίδευση και Δια Βίου Μάθηση*, Επίσημη υποβολή, Αθήνα

<sup>26</sup> [www.epdm.gr](http://www.epdm.gr)

υποστηρικτικών δομών του συστήματος διοίκησης και συντονισμού των επιχειρησιακών προγραμμάτων και των δικαιούχων φορέων.

9. **Εθνικό Αποθεματικό Απροβλέπτων (ΕΠΕΑΑ)** Η συνολική δημόσια δαπάνη ξεπερνά τα 200 εκ. ευρώ, τα οποία προέρχονται από το ΕΚΤ. Το πρόγραμμα αποσκοπεί στην κάλυψη της χρηματοδότησης δράσεων αφενός για την αντιμετώπιση των άμεσων συνεπειών μιας κρίσης<sup>28</sup>, αφετέρου για τη δημιουργία των προϋποθέσεων για κοινωνική και οικονομική ανασυγκρότηση και ενεργοποίηση των τοπικών κοινωνιών που υφίστανται τις συνέπειες.

Για την προγραμματική περίοδο 2007-2013 η Ελλάδα χωρίστηκε σε πέντε χωρικές ενότητες, σε καθεμιά από τις οποίες αντιστοιχεί ένα Περιφερειακό Επιχειρησιακό Πρόγραμμα, σε αντίθεση με τα δεκατρία της προηγούμενης περιόδου. Τα πέντε αυτά ΠΕΠ είναι το Μακεδονίας - Θράκης, το Θεσσαλίας - Στερεάς Ελλάδας - Ηπείρου, το Δυτικής Ελλάδας - Πελοποννήσου - Ιονίων Νήσων, το Κρήτης - Νήσων Αιγαίου και το ΠΕΠ Αττικής. Ο συνολικός προϋπολογισμός για τα πέντε ΠΕΠ υπερβαίνει τα 12 δις ευρώ.

Στο πλαίσιο του ΕΣΠΑ, τέλος, οι Κοινοτικές Πρωτοβουλίες αντικαθίστανται από τα προγράμματα ευρωπαϊκής εδαφικής συνεργασίας. Η Ελλάδα συμμετέχει σε δεκατέσσερα συνολικά, εκ των οποίων πέντε είναι διασυνοριακά και συγκεκριμένα τα Ελλάδα - Βουλγαρία, Ελλάδα - Ιταλία, Ελλάδα - Κύπρος, Ελλάδα - Αλβανία και Ελλάδα - ΠΓΔΜ, συνολικού προϋπολογισμού άνω των 320 εκ. ευρώ, τρία είναι προγράμματα πολυμερούς διασυνοριακής συνεργασίας και συγκεκριμένα το "Αδριατική, Θαλάσσια λεκάνη της Μεσογείου" και "Μαύρη Θάλασσα", δύο διακρατικά (Μεσογειακός χώρος και χώρος Νοτιοανατολικής Ευρώπης), ένα διαπεριφερειακό στο οποίο συμμετέχουν όλα τα κράτη - μέλη της ΕΕ, καθώς και η Νορβηγία και η Ελβετία, και σε τρία Δίκτυα, το INTERACT, το ESPON και το URBACT.

### **3.4 Εταιρικό Σύμφωνο για το Πλαίσιο Ανάπτυξης 2014-2020 (ΕΣΠΑ II - Ε' ΚΠΣ)**

Η νέα προγραμματική περίοδος, πέμπτη κατά σειρά, που εγκαινιάζεται το 2014, βρίσκει την Ελλάδα για πρώτη φορά από την έναρξη του επιχειρησιακού προγραμματισμού εν μέσω βαθιάς ύφεσης και κρίσης, η οποία ξεκίνησε το 2009, ήδη δηλαδή από τις αρχές της προηγούμενης προγραμματικής περιόδου. Οι οξύτερες συνέπειες της οικονομικής κρίσης στον παραγωγικό ιστό της χώρας καθιστούν απαραίτητη την επαναπροσέγγιση των στόχων και των προτεραιοτήτων που τίθενται, σε συνάφεια πάντα με τη στρατηγική "Ευρώπη 2020"<sup>29</sup> και τους σκοπούς των διαρθρωτικών ταμείων.

---

<sup>27</sup> [www.tye.gr](http://www.tye.gr)

<sup>28</sup> [www.epeaa.gr](http://www.epeaa.gr)

<sup>29</sup> [www.ec.europa.eu/europe2020](http://www.ec.europa.eu/europe2020)

Το νέο αναπτυξιακό όραμα για την ερχόμενη επταετία συνοψίζεται στην "αναγέννηση της ελληνικής οικονομίας με ανάταξη και αναβάθμιση του παραγωγικού και κοινωνικού ιστού της χώρας και τη δημιουργία και διατήρηση βιώσιμων θέσεων απασχόλησης, έχοντας ως αιχμή την εξωστρέφει, καινοτόμο και ανταγωνιστική επιχειρηματικότητα και γνώμονα την ενίσχυση της κοινωνικής συνοχής και τις αρχές της αειφόρου ανάπτυξης"<sup>30</sup>.

Για την επίτευξη του νέου αναπτυξιακού οράματος θεωρείται απαραίτητη η εστίαση σε συγκεκριμένες προτεραιότητες ως προϋπόθεση για την επιβίωση της ελληνικής οικονομίας. Οι πέντε χρηματοδοτικές προτεραιότητες που επιλέγονται καταρχήν είναι οι ακόλουθες<sup>31</sup>.

1. Ενίσχυση της ανταγωνιστικότητας και της εξωστρέφειας των επιχειρήσεων (ιδιαίτερα των μικρομεσαίων), μετάβαση στην ποιοτική επιχειρηματικότητα, με αιχμή την καινοτομία και αύξηση της εγχώριας προστιθέμενης αξίας
2. Ανάπτυξη και αξιοποίηση ικανοτήτων ανθρώπινου δυναμικού – ενεργός κοινωνική ενσωμάτωση
3. Προστασία του περιβάλλοντος – μετάβαση σε μία οικονομία φιλική στο περιβάλλον
4. Ανάπτυξη - εκσυγχρονισμός – συμπλήρωση υποδομών για την οικονομική και κοινωνική ανάπτυξη
5. Βελτίωση της θεσμικής επάρκειας και της αποτελεσματικότητας της δημόσιας διοίκησης και της τοπικής αυτοδιοίκησης

Οι προτεραιότητες για την επόμενη περίοδο θέτουν τις βάσεις και δημιουργούν το πλαίσιο για το αναπτυξιακό όραμα, το οποίο εξειδικεύεται περαιτέρω σε έντεκα θεματικούς στόχους<sup>32</sup>.

**Θεματικός στόχος 1:** Ενίσχυση της έρευνας, της τεχνολογικής ανάπτυξης και της καινοτομίας. Πολιτικές στο πλαίσιο του θεματικού στόχου 1 είναι η στροφή στην οικονομική και κοινωνική ανάπτυξη βασισμένη στη γνώση και τη βιώσιμη εξειδίκευση, η βελτίωση της ανταγωνιστικότητας και της παραγωγικότητας των ελληνικών επιχειρήσεων μέσω της παραγωγής, διάδοσης και ενσωμάτωσης της νέας γνώσης και της καινοτομίας και της σύνδεσης της ακαδημαϊκής έρευνας με την οικονομία, η ανάπτυξη της αριστείας στην έρευνα και η ευθυγράμμιση της προσφοράς με τη ζήτηση.

**Θεματικός στόχος 2:** Βελτίωση της πρόσβασης σε ΤΠΕ, της χρήσης και της ποιότητάς τους. Το πλαίσιο πολιτικής για το θεματικό στόχο 2 θέτει ως βασικούς στόχους την αύξηση της πρόσβασης στις ψηφιακές υποδομές (ενίσχυση της ενσύρματης και ασύρματης ευρυζωνικής διείσδυσης και των ευρυζωνικών συνδέσεων διαφόρων ταχυτήτων), τον εκσυγχρονισμό του κράτους και της δημόσιας διοίκησης μέσω της ηλεκτρονικής διακυβέρνησης και την ανάπτυξη της επιχειρηματικότητας στον κλάδο των ΤΠΕ σε ανταγωνιστικά επίπεδα διεθνώς.

<sup>30</sup> Υπουργείο Ανάπτυξης και Ανταγωνιστικότητας, Γενική Γραμματεία Δημοσίων Εσόδων - ΕΣΠΑ, Απρίλιος 2014, *Εταιρικό Σύμφωνο για το Πλαίσιο Ανάπτυξης (ΕΣΠΑ) 2014-2020*, Αθήνα, Κεφ. 1.3, σελ. 51

<sup>31</sup> Ο.π., Κεφ. 1.3, σελ. 54-62

<sup>32</sup> Ο.π., Κεφ. 1.3.3, σελ. 68-105

**Θεματικός στόχος 3:** Βελτίωση της ανταγωνιστικότητας των μικρομεσαίων επιχειρήσεων συμπεριλαμβανομένων και αυτών του γεωργικού τομέα και του τομέα της αλιείας και της υδατοκαλλιέργειας. Ο θεματικός αυτός στόχος αφορά ένα πολύ μεγάλο και ιδιαίτερα παραγωγικό τμήμα της ελληνικής οικονομίας σε τομείς οι οποίοι διαφαίνεται ότι μπορούν να συγκεντρώσουν επενδυτικό ενδιαφέρον και προοπτικές ανάπτυξης και είναι ο τουρισμός, η ενέργεια, η αγροδιατροφή, το περιβάλλον, η ανάπτυξη της εφοδιαστικής αλυσίδας και των μεταφορών, η ναυτιλία, οι τεχνολογίες πληροφορικής και επικοινωνιών, η υγεία και η φαρμακευτική βιομηχανία, οι δημιουργικές και πολιτιστικές βιομηχανίες και τα υλικά και οι κατασκευές.

**Θεματικός στόχος 4:** Υποστήριξη της μετάβασης σε μια οικονομία χαμηλών εκπομπών διοξειδίου του άνθρακα σε όλους τους τομείς. Οι στόχοι της εθνικής ενεργειακής πολιτικής αφορούν στην ασφάλεια του ενεργειακού εφοδιασμού, στην παροχή ενέργειας σε τιμές που συμβάλλουν στην ανταγωνιστικότητα και την κοινωνική συνοχή, στη βελτίωση της λειτουργίας της εσωτερικής αγοράς ενέργειας, στην προώθηση της βιώσιμης ανάπτυξης, στην αντιμετώπιση της κλιματικής αλλαγής, στην αναβάθμιση της ενεργειακής απόδοσης των δημόσιων κτηρίων και στην ανάδειξη του τομέα της ενέργειας ως πυλώνα της οικονομικής ανάπτυξης της χώρας και της αναβάθμισης της γεωπολιτικής της θέσης, καθώς ο τομέας αυτός κρίνεται ότι μπορεί να συνεισφέρει, μετά τον τουρισμό, το μεγαλύτερο ποσό στην αύξηση της ακαθάριστης προστιθέμενης αξίας που δημιουργείται στη χώρα.

**Θεματικός στόχος 5:** Προώθηση της προσαρμογής στην κλιματική αλλαγή και της πρόληψης των κινδύνων. Ο στόχος εξειδικεύεται συγκεκριμένα στην προώθηση δράσεων προμήθειας εξοπλισμού των αρμόδιων φορέων και των μονάδων πολιτικής προστασίας, σε επενδύσεις για την προστασία και αποκατάσταση καταστροφών από φυσικές αιτίες, στην αποτύπωση και αντιμετώπιση ειδικών περιβαλλοντικών προβλημάτων που σχετίζονται με φυσικούς κινδύνους ή και ανθρωπογενή ρύπανση και στο σχεδιασμό δράσεων εκπαίδευσης και ευαισθητοποίησης του πληθυσμού και της πολιτικής προστασίας στην πρόληψη και διαχείριση κινδύνων.

**Θεματικός στόχος 6:** Διατήρηση και προστασία του περιβάλλοντος και προώθηση της αποδοτικής χρήσης των πόρων. Στο πλαίσιο του στόχου αυτού προτείνεται να υλοποιηθούν μια σειρά από παρεμβάσεις για τη διαχείριση των στερεών αποβλήτων, την αποδοτική χρήση των υδάτινων πόρων, την καταπολέμηση της ατμοσφαιρικής ρύπανσης και του θορύβου και την ολοκλήρωση και εφαρμογή του χωροταξικού και του πολεοδομικού σχεδιασμού.

**Θεματικός στόχος 7:** Προώθηση των βιώσιμων μεταφορών και άρση των εμποδίων σε βασικές υποδομές δικτύων. Ο στόχος είναι κεφαλαιώδους σημασίας για την ελληνική οικονομία και στους αντίστοιχους στόχους προηγούμενων προγραμματικών περιόδων δόθηκε πολύ μεγάλη έμφαση και χρηματοδότηση. Οι βασικές στρατηγικές επιλογές για το θεματικό αυτό στόχο αποτυπώνονται σε τέσσερεις μικρότερες ομάδες στόχων, α) την περαιτέρω ανάπτυξη και αναβάθμιση των διευρωπαϊκών δικτύων μεταφορών, με ολοκλήρωση του βασικού σιδηροδρομικού και οδικού δικτύου και την υλοποίηση εστιασμένων παρεμβάσεων σε λιμάνια και αεροδρόμια, β) τη λειτουργική διασύνδεση των μεταφορικών μέσων

της χώρας, σε συνδυασμό με την προώθηση των συνδυασμένων μεταφορών και τον εκσυγχρονισμό του συστήματος εμπορευματικών μεταφορών, γ) τη λειτουργική διασύνδεση των μεταφορικών μέσων του διευρωπαϊκού δικτύου μεταφορών με τις υπόλοιπες μεταφορικές υποδομές της χώρας και δ) τη βελτίωση της ασφάλειας μεταφορών.

**Θεματικός στόχος 8:** Προώθηση της βιώσιμης και ποιοτικής απασχόλησης και υποστήριξη της κινητικότητας των εργαζομένων. Ο στόχος θα χρηματοδοτηθεί κυρίως από το ΕΚΤ και προτεραιότητές του είναι η πρόσβαση στην απασχόληση για τους αναζητούντες θέση εργασίας και τα οικονομικά μη ενεργά άτομα, η βιώσιμη ένταξη στην αγορά εργασίας των νέων, η προσαρμογή των εργαζομένων και των επιχειρήσεων στην αλλαγή και η στροφή προς την επιχειρηματικότητα, την αυτοαπασχόληση και τη δημιουργία επιχειρήσεων.

**Θεματικός στόχος 9:** Προώθηση της κοινωνικής ένταξης και καταπολέμηση της φτώχειας και κάθε διάκρισης. Προτεραιότητες εδώ είναι οι ενεργές πολιτικές για την ένταξη με στόχο τη βελτίωση των ευκαιριών απασχόλησης, η ενσωμάτωση των περιθωριοποιημένων κοινοτήτων, όπως Ρομά, άστεγοι, μετανάστες κλπ, η καταπολέμηση των διακρίσεων λόγω φύλου, εθνικής καταγωγής, θρησκείας, πεποιθήσεων και γενετήσιου προσανατολισμού, η βελτίωση της πρόσβασης σε οικονομικά προσιτές, βιώσιμες και υψηλής ποιότητας υπηρεσίες, συμπεριλαμβανομένων των υπηρεσιών υγειονομικής περίθαλψης και η προώθηση της κοινωνικής οικονομίας και των κοινωνικών επιχειρήσεων.

**Θεματικός στόχος 10:** Επένδυση στην εκπαίδευση και κατάρτιση για την απόκτηση δεξιοτήτων και στη δια βίου μάθηση. Ο στόχος αυτός εστιάζει στη μείωση της πρόωρης εγκατάλειψης του σχολείου, στη δια βίου μάθηση και στην αναβάθμιση της τριτοβάθμιας εκπαίδευσης και τη σύνδεσή της με την αγορά εργασίας.

**Θεματικός στόχος 11:** Ενίσχυση της θεσμικής ικανότητας των δημόσιων υπηρεσιών και των φορέων, καθώς και της αποτελεσματικής δημόσιας διοίκησης. Ο στόχος εξειδικεύεται πιο συγκεκριμένα σε τέσσερα επίπεδα, α) στη μείωση της διοικητικής επιβάρυνσης για τις επιχειρήσεις, στην καταπολέμηση της γραφειοκρατίας και στην απλούστευση του διοικητικού και νομικού πλαισίου για τη διασφάλιση της καλύτερης παροχής υπηρεσιών στις επιχειρήσεις, β) στη διοικητική και οργανωτική μεταρρύθμιση για την αύξηση της θεσμικής ικανότητας και αποτελεσματικότητας της κεντρικής κυβέρνησης και της περιφερειακής και τοπικής αυτοδιοίκησης, γ) στη βελτίωση της διαχείρισης και στην ανάπτυξη ανθρώπινου δυναμικού του δημοσίου τομέα και δ) στην υποστήριξη της υλοποίησης των δράσεων διοικητικής μεταρρύθμισης και ηλεκτρονικής διακυβέρνησης.

Για τη νέα προγραμματική περίοδο η κοινοτική συνδρομή έχει προϋπολογιστεί σε 20,8 δις ευρώ<sup>33</sup>, μειωμένη κατά 3,5 δις ευρώ σε σχέση με την προηγούμενη περίοδο, λόγω της αύξησης των χωρών-μελών, αλλά και της ανάπτυξης που γνώρισε η χώρα μέχρι το 2008, η οποία την έφερε πιο κοντά στο μέσο κοινοτικό όρο. Το έτος 2016 όμως με τη ρήτρα αναθεώρησης, θα επέλθει μια διόρθωση που εκτιμάται στα

---

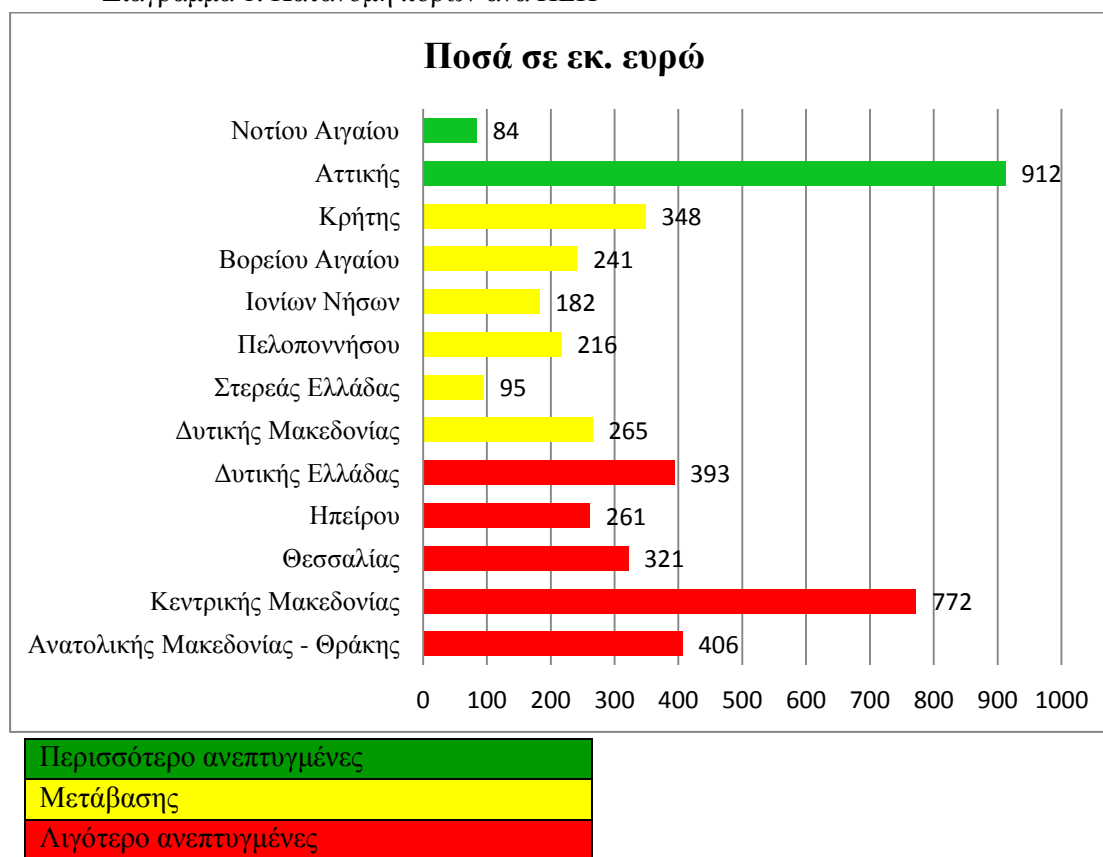
<sup>33</sup> Υπουργείο Ανάπτυξης και Ανταγωνιστικότητας, 9 Δεκεμβρίου 2013, *Το νέο ΕΣΠΑ - Προτεραιότητες και Αρχιτεκτονική*



δύο δις ευρώ, την οποία διεκδικεί η χώρα ως αντιστάθμισμα της κρίσης που γνώρισε τα τελευταία χρόνια και η οποία κατέβασε και πάλι το κατά κεφαλήν Ακαθάριστο Εγχώριο Προϊόν στις περισσότερες περιφέρειες αρκετά κάτω από το μέσο όρο της κοινότητας. Ως αποτέλεσμα αυτού η κοινοτική συνδρομή στο νέο ΕΣΠΑ αναμένεται τελικά να αγγίζει τα 23 δις ευρώ.

Η δομή του νέου ΕΣΠΑ αλλάζει σε πολύ μεγάλο βαθμό. Καταρχήν επανέρχεται ο περιφερειακός επιχειρησιακός προγραμματισμός που ίσχυε στο Γ' ΚΠΣ με δεκατρία ΠΕΠ, ένα ανά περιφέρεια. Το διάγραμμα 1 που ακολουθεί δείχνει την κατανομή πόρων ανά ΠΕΠ<sup>34</sup>.

Διάγραμμα 1. Κατανομή πόρων ανά ΠΕΠ



Πηγή: [www.antagonistikotita.gr](http://www.antagonistikotita.gr) (Επεξεργασία στοιχείων)

Μεγάλες τομές παρατηρούνται και στη διάρθρωση του τομεακού επιχειρησιακού προγραμματισμού του νέου ΕΣΠΑ, όπου τα επιχειρησιακά προγράμματα συνενώνονται και μειώνονται σε τέσσερα. Η χρηματοδότησή τους κατανέμεται ως ακολούθως:

- Ανταγωνιστικότητα, Επιχειρηματικότητα και Καινοτομία, 3,646 δις ευρώ
- Υποδομές μεταφορών, Περιβάλλον και Αειφόρος Ανάπτυξη, 4,334 δις ευρώ

<sup>34</sup> Υπουργείο Ανάπτυξης και Ανταγωνιστικότητας, Γενική Γραμματεία Δημοσίων Εσόδων - ΕΣΠΑ, Μάιος 2014, Σύμφωνο εταιρικής σχέσης 2014-2020, Αθήνα, Κεφ. 1.6, σελ. 138

- Ανάπτυξη Ανθρώπινου Δυναμικού, Εκπαίδευση και Δια βίου Μάθηση, 2,1 δις ευρώ
- Μεταρρύθμιση Δημόσιου Τομέα, 377 εκ. ευρώ

Σημειώνεται ότι εντός του επιχειρησιακού προγράμματος για την ανάπτυξη του ανθρώπινου δυναμικού στη χώρα περιλαμβάνεται μια πολύ σημαντική πρωτοβουλία για την απασχόληση των νέων, για την οποία θα δαπανηθούν κονδύλια της τάξης των 172 εκ. ευρώ. Τον επιχειρησιακό προγραμματισμό της επόμενης προγραμματικής περιόδου συμπληρώνει το Επιχειρησιακό Πρόγραμμα Αγροτικής Ανάπτυξης, συνολικού προϋπολογισμού 4,224 δις ευρώ, το Επιχειρησιακό Πρόγραμμα Αλιείας, του οποίου οι πόροι δεν έχουν οριστικοποιηθεί ακόμη και το Επιχειρησιακό Πρόγραμμα Τεχνικής Βοήθειας, ύψους 318 εκ. ευρώ.

## **4. Τομεακός επιχειρησιακός προγραμματισμός και επιχειρηματικό περιβάλλον στην Ελλάδα**

Όπως διαπιστώνουμε από την ανάλυση που προηγήθηκε, σε κάθε μία από τις πέντε προγραμματικές περιόδους τίθενται οι γενικοί και ειδικοί στόχοι, οι οποίοι από τη μία ευθυγραμμίζονται με τις πολιτικές συνοχής της ΕΕ, από την άλλη όμως λαμβάνουν πολύ σοβαρά υπόψη τις ειδικές συνθήκες και τη συγκυρία στη χώρα. Παρατηρούμε επίσης ότι από περίοδο σε περίοδο οι στόχοι γίνονται συνεχώς πιο συγκεκριμένοι και εξειδικευμένοι σε συγκεκριμένους τομείς που αφορούν την ελληνική πραγματικότητα.

Ένας καθοριστικός τομέας ο οποίος ξεχωρίζει για το ειδικό βάρος που του δίνεται και στις τρεις τελευταίες προγραμματικές περιόδους είναι η επιχειρηματικότητα και κατ'επέκταση η ανταγωνιστικότητα των ελληνικών επιχειρήσεων. Σε όλες τις περιόδους υπάρχει ξεχωριστό επιχειρησιακό πρόγραμμα που αφορά αυτόν τον τόσο ζωτικό τομέα για την επιβίωση της ελληνικής οικονομίας. Στο κεφάλαιο αυτό θα αναλυθεί εκτενώς καθένα από αυτά τα τρία αυτά επιχειρησιακά προγράμματα στην αντίστοιχη προγραμματική περίοδο, δίνοντας έμφαση στη διάσταση των παρεμβάσεων για τη βελτίωση του επιχειρηματικού περιβάλλοντος.

### **4.1 Το Επιχειρησιακό Πρόγραμμα Ανταγωνιστικότητα<sup>35</sup>**

Το Επιχειρησιακό Πρόγραμμα "Ανταγωνιστικότητα" είναι τομεακό Επιχειρησιακό Πρόγραμμα του τρίτου Κοινοτικού Πλαισίου Στήριξης συνολικού προϋπολογισμού λίγο περισσότερο από 6 δις ευρώ. Η συνολική δημόσια δαπάνη ανέρχεται σε 3 δις ευρώ (49,9% επί του συνολικού προϋπολογισμού) και χρηματοδοτείται από το Ευρωπαϊκό Ταμείο Περιφερειακής Ανάπτυξης με 1,83 δις ευρώ (92,4% επί της συμμετοχής των Διαρθρωτικών Ταμείων), από το Ευρωπαϊκό Κοινωνικό Ταμείο με 151 εκ. ευρώ και τέλος η εθνική συμμετοχή ανέρχεται σε 1,04 δις ευρώ. Η συνολική ιδιωτική χρηματοδότηση ξεπερνάει τα 3 δις ευρώ επίσης. Η προθεσμία για την ολοκλήρωση και αποπληρωμή των δράσεων του ΕΠΙΑΝ ήταν εντός του έτους 2009.

Ο γενικός στρατηγικός στόχος του ΕΠΙΑΝ για την περίοδο 2000-2006 δεν ήταν άλλος από την τόνωση της ανταγωνιστικότητας του παραγωγικού συστήματος της χώρας. Με τον όρο ανταγωνιστικότητα συνήθως εννοούμε τη βελτίωση της σχέσης κόστους / τιμής των παραγόμενων προϊόντων. Σύμφωνα με έναν πιο πλήρη ορισμό *"ανταγωνιστικότητα είναι ο βαθμός στον οποίο ένα κράτος μπορεί, υπό συνθήκες ελεύθερης και δίκαιης αγοράς, να προσφέρει αγαθά και υπηρεσίες που πληρούν τα*

---

<sup>35</sup> Υπουργείο Ανάπτυξης, Δεκέμβριος 2006, *Επιχειρησιακό Πρόγραμμα "Ανταγωνιστικότητα"*, αναθεωρημένη έκδοση, Ειδική Υπηρεσία Διαχείρισης ΕΠΙΑΝ

*κριτήρια των διεθνών αγορών, διατηρώντας και αυξάνοντας ταυτόχρονα τα πραγματικά εισοδήματα των ανθρώπων μακροχρόνια<sup>36</sup>".*

Κύριος παράγοντας για την προώθηση της ανταγωνιστικότητας μιας οικονομίας είναι η επιχειρηματικότητα. Βασικός διακηρυκτικός στόχος της περιόδου 2000 - 2006 υπήρξε η σημαντική αύξηση του ποσοστού ίδρυσης νέων επιχειρήσεων και ταυτόχρονα αποτέλεσε προτεραιότητα η αντιμετώπιση των προβλημάτων των μικρότερων επιχειρήσεων με την απλούστευση του επιχειρηματικού περιβάλλοντος και την πρόσβαση σε νέα χρηματοοικονομικά εργαλεία.

Για την επίτευξη του γενικού στόχου του ΕΠΑΝ τίθενται μια σειρά από ειδικόι στόχοι σε συγκεκριμένους τομείς της οικονομίας. Στον τομέα της μεταποίησης και των υπηρεσιών ειδικό στόχο αποτελεί η αναδιάρθρωση και τεχνολογική αναβάθμιση των υφιστάμενων επιχειρήσεων παράλληλα με την ίδρυση νέων που θα αξιοποιούν την καινοτομία και τις νέες τεχνολογίες. Στον τομέα της έρευνας και της τεχνολογίας ειδικός στόχος είναι η ενθάρρυνση της δημιουργίας επιχειρηματικών δραστηριοτήτων με βάση συνεκτικά τεχνοοικονομικά δίκτυα. Ειδικός στόχος του τουριστικού τομέα είναι ο εμπλουτισμός των πλεονεκτημάτων που διαθέτει η χώρα. Για τον τομέα της ενέργειας και των φυσικών πόρων ο ειδικός στόχος που τίθεται είναι η βελτίωση της συνεισφοράς τους στην αύξηση της ανταγωνιστικότητας της ελληνικής οικονομίας με σεβασμό στην τήρηση των περιβαλλοντικών δεσμεύσεων της χώρας και, τέλος, τίθεται ο στόχος της αντιμετώπισης των καταστροφών, όπως π.χ. των καταστροφικών πυρκαγιών του 2007.

Οι βασικοί δείκτες που είχαν επιλεγεί για το ΕΠΑΝ και οι οποίοι εξέφραζαν τα βασικότερα αναμενόμενα αποτελέσματα από την ολοκλήρωση του προγράμματος<sup>37</sup> είναι α) η ενίσχυση 4.500 τουριστικών επιχειρήσεων, β) η δημιουργία 4.500 νέων επιχειρήσεων από νέους, γυναίκες και ειδικές ομάδες του πληθυσμού, γ) 1.800 νέες πιστοποιήσεις κατά ΕΛΟΤ/ISO 9000, 14000, 1801 και 1416 σε επιχειρήσεις δ) η εγκατάσταση 150 νέων επιχειρήσεων σε οργανωμένους χώρους, ε) η ενίσχυση 350 επιχειρήσεων από το Πρόγραμμα Ανάπτυξης Βιομηχανικής Έρευνας και Τεχνολογίας (ΠΑΒΕΤ) και το πρόγραμμα Ανάπτυξης και Τεχνολογίας Νέων Επιχειρήσεων (ΠΑΒΕΤ-NE), στ) η χρηματοδότηση 110 κοινοπραξιών έρευνας και τεχνολογικής ανάπτυξης με συμμετοχή επιχειρήσεων ερευνητικών και φορέων, ζ) η ίδρυση 35 εταιρειών spin off<sup>38</sup> και η) η μείωση των εκπομπών του CO<sub>2</sub> κατά 3,5 εκατομμύρια τόνους.

Η συνολική πορεία του προγράμματος αξιολογήθηκε ως ιδιαίτερα επιτυχημένη, καθώς η απορρόφηση κοινοτικών κονδυλίων άγγιξε το 80%, καταλαμβάνοντας την τρίτη θέση μεταξύ των τομεακών επιχειρησιακών προγραμμάτων της περιόδου, ενώ ταυτόχρονα κατέλαβε την πρώτη θέση στις συμβασιοποιήσεις ενταγμένων έργων

<sup>36</sup> Organisation for Economic Co-operation and Development, 1992: 237

<sup>37</sup> [www.hellaskps.gr/2000-2006.htm](http://www.hellaskps.gr/2000-2006.htm)

<sup>38</sup> Σύμφωνα με τον ορισμό της **Μονάδας Καινοτομίας και Επιχειρηματικότητας** του ΤΕΙ Αθήνας, "εταιρίες Spin Off ή Τεχνοβλαστοί ονομάζονται οι εταιρείες - και γενικότερα νομικά πρόσωπα - έντασης γνώσης που συστήνονται για την εμπορική εκμετάλλευση πνευματικής ιδιοκτησίας ενός πανεπιστημίου, ερευνητικού φορέα ή και παραγωγικής μονάδας με συμμετοχή μελών της ακαδημαϊκής κοινότητας που συνεισέφεραν στη δημιουργία της πνευματικής αυτής ιδιοκτησίας και ιδιωτικών χρηματοδοτικών οργανισμών"

ξεπερνώντας το 100% των πόρων. Στους τελικούς δικαιούχους συμπεριλαμβάνονται περίπου 30.000 επιχειρήσεις, σύμφωνα με στοιχεία που έδωσε στη δημοσιότητα η ειδική γραμματεία για την ανταγωνιστικότητα του Υπουργείου Ανάπτυξης με τη λήξη της προγραμματικής περιόδου.

Το ΕΠΑΝ περιλαμβάνει εννέα Άξονες Προτεραιότητας, οι οποίοι εξειδικεύονται σε 42 Μέτρα. Πιο συγκεκριμένα:

- Άξονας Προτεραιότητας 1: Βελτίωση του επιχειρηματικού περιβάλλοντος
- Άξονας Προτεραιότητας 2: Στήριξη και ενθάρρυνση επιχειρηματικότητας
- Άξονας Προτεραιότητας 3: Προώθηση επιχειρηματικής αριστείας
- Άξονας Προτεραιότητας 4: Τεχνολογική καινοτομία και έρευνα
- Άξονας Προτεραιότητας 5: Διαφοροποίηση του τουριστικού προϊόντος - Προβολή της Ελλάδας ως τουριστικού προορισμού
- Άξονας Προτεραιότητας 6: Ασφάλεια ενεργειακού εφοδιασμού και προώθηση της απελευθέρωσης της αγοράς ενέργειας
- Άξονας Προτεραιότητας 7: Ενέργεια και αειφόρος ανάπτυξη
- Άξονας Προτεραιότητας 8: Ανθρώπινοι πόροι
- Άξονας Προτεραιότητας 9: Τεχνική βοήθεια - προετοιμασία νέας προγραμματικής περιόδου

#### **4.1.1 Άξονας Προτεραιότητας 1: Βελτίωση του επιχειρηματικού περιβάλλοντος**

Ο Άξονας Προτεραιότητας 1<sup>39</sup> έχει συνολικό κόστος περίπου 111 περίπου εκατομμύρια ευρώ, εκ των οποίων η δημόσια δαπάνη ξεπερνάει τα 105 εκατομμύρια και κατανέμεται ως εξής: Σε 75 εκατομμύρια ανέρχεται η κοινοτική συμμετοχή και σε 30 εκατομμύρια η εθνική συμμετοχή. Από τα ευρωπαϊκά διαρθρωτικά ταμεία ο άξονας χρηματοδοτείται αποκλειστικά από το Ευρωπαϊκό Ταμείο Περιφερειακής Ανάπτυξης. Τα υπόλοιπα 5 εκατομμύρια είναι ιδιωτική συμμετοχή.

Βασικός στόχος του Άξονα Προτεραιότητας 1 είναι η βελτίωση του επιχειρηματικού περιβάλλοντος μέσω της απλοποίησης των διαδικασιών σε όλα τα στάδια της επιχειρηματικής δραστηριότητας, καθώς και η αύξηση της διαθεσιμότητας σε υποδομές υψηλών προδιαγραφών ώστε να επιτευχθεί μεγαλύτερη διαφάνεια. Δεύτερος στόχος είναι η ολοκλήρωση του Εθνικού Συστήματος Ποιότητας, ώστε να προσεγγιστούν τα διεθνή πρότυπα. Στη συνέχεια θα μιλήσουμε πιο αναλυτικά για το τι περιλαμβάνει το σύστημα αυτό. Τρίτο στόχο του άξονα αποτέλεσε η συγκρότηση περιφερειακών δομών στήριξης της επιχειρηματικότητας και ιδιαίτερα των Μικρομεσαίων Επιχειρήσεων (ΜΜΕ) που δραστηριοποιούνται στους τομείς της μεταποίησης και του τουρισμού για να καλυφθεί το έλλειμμα πληροφόρησής τους που ήταν έντονο κυρίως στην επαρχία.

<sup>39</sup> Υπουργείο Ανάπτυξης, Δεκέμβριος 2006, *Επιχειρησιακό Πρόγραμμα "Ανταγωνιστικότητα"*, αναθεωρημένη έκδοση, Ειδική Υπηρεσία Διαχείρισης ΕΠΑΝ, Κεφάλαιο 2

Η επίτευξη των στόχων του άξονα επιδιώχθηκε αξιοποιώντας την εμπειρία των προηγούμενων Κοινοτικών Πλαισίων Στήριξης και μέσω των ακόλουθων παρεμβάσεων: α) Βελτιώσεις στο κανονιστικό πλαίσιο που διέπει τις διαδικασίες αδειοδότησης, β) συγκρότηση δικτύου δομών στήριξης της επιχειρηματικής δραστηριότητας, ιδιαίτερα των μικρών και πολύ μικρών επιχειρήσεων με κεντρικό συντονισμό, γ) δημιουργία μηχανισμών παρακολούθησης της ανταγωνιστικότητας των επιχειρήσεων, δ) ενεργοποίηση του Εθνικού Συστήματος Ποιότητας και ε) βελτίωση της ποιότητας των υποδομών στον τομέα του τουρισμού.

Στα αναμενόμενα αποτελέσματα από τις παρεμβάσεις αυτές περιλαμβάνονται η μείωση κατά τουλάχιστον 20% του χρόνου ανταπόκρισης της δημόσιας διοίκησης για τη χορήγηση αδειών εγκατάστασης και λειτουργίας επιχειρήσεων, η αύξηση του αριθμού των ΜΜΕ που έχουν πρόσβαση σε υπηρεσίες πληροφόρησης και συμβουλευτικού προσανατολισμού, η αύξηση του αριθμού των επιχειρήσεων που κάνουν χρήση υπηρεσιών πιστοποίησης ποιότητας προϊόντων και διαδικασιών, η αύξηση των δημόσιων ελέγχων στα προϊόντα που διατίθενται στην αγορά και η βελτίωση της ενεργειακής νομοθεσίας.

Ο Άξονας Προτεραιότητας 1 περιλαμβάνει και εξειδικεύεται στα εξής 4 Μέτρα:

- Μέτρο 1.1: Υποδομές βελτίωσης του εργασιακού περιβάλλοντος, τεχνολογικές και επιχειρηματικές υποδομές
- Μέτρο 1.2: Εθνικό Σύστημα Ποιότητας
- Μέτρο 1.3: Απλοποίηση επιχειρηματικού περιβάλλοντος
- Μέτρο 1.4: Δομές υποστήριξης επιχειρήσεων

#### **Μέτρο 1.1: Υποδομές βελτίωσης του εργασιακού περιβάλλοντος, τεχνολογικές και επιχειρηματικές υποδομές**

Το Μέτρο 1.1 αντιστοιχεί στο 10% περίπου του προϋπολογισμού του άξονα 1. Οι στόχοι του μέτρου είναι η ενίσχυση των υποδομών στον τομέα της υγιεινής και της ασφάλειας στους χώρους εργασίας και η αξιοποίηση των υποδομών του Τεχνολογικού Πάρκου Λαυρίου, ώστε να αναδειχθεί σε πόλο έλξης και ανάπτυξης καινοτομικών επιχειρήσεων στην ευρύτερη περιοχή της Αττικής.

Για την ενίσχυση των υποδομών στους χώρους εργασίας, αυτό που είχε προβλεφθεί είναι η συνέχιση του έργου του Ελληνικού Ινστιτούτου Υγιεινής και Ασφάλειας της Εργασίας (ΕΛ.ΙΝ.Υ.Α.Ε.) με στόχο την ολοκλήρωση των υποδομών του σε περιφερειακά παραρτήματα. Ο σκοπός του ΕΛ.ΙΝ.Υ.Α.Ε. σύμφωνα με το καταστατικό του είναι *μη κερδοσκοπικός αλλά γενικότερα οικονομικός, συνιστάμενος στην επιστημονική και τεχνική υποστήριξη και εξυπηρέτηση της πολιτικής για την υγεία, την υγιεινή και ασφάλεια της εργασίας στην Ελλάδα*<sup>40</sup>.

Για την αξιοποίηση υπαρχουσών βιομηχανικών υποδομών προβλέφθηκε το έργο αποκατάστασης του εδάφους του Τεχνολογικού Πολιτιστικού Πάρκου Λαυρίου (ΤΠΛΛ). Στόχος του έργου ήταν η αντιμετώπιση των περιβαλλοντικών επιπτώσεων από τα ρυπασμένα εδάφη που βρίσκονται στην περιοχή, ώστε ο χώρος να αξιοποιηθεί για τη δραστηριοποίηση επιχειρήσεων καινοτομικών και υψηλής τεχνολογίας. Το έργο αυτό υλοποιήθηκε από την Ανώνυμη Εταιρεία Αξιοποίησης και

<sup>40</sup> [www.elinyae.gr](http://www.elinyae.gr)

Διαχείρισης της Περιουσίας του Εθνικού Μετσόβιου Πολυτεχνείου (ΕΑΔΠΠ/ΕΜΠ Α.Ε.) σε συνεργασία με τη Γενική Γραμματεία Βιομηχανίας. Σήμερα, το ΤΠΠΛ αποτελεί ουσιαστικά το μοναδικό τεχνολογικό πάρκο στην περιοχή της Αττικής που εξειδικεύεται σε τομείς της σύγχρονης εφαρμοσμένης τεχνολογίας, όπως είναι η πληροφορική, η ηλεκτρονική τεχνολογία, οι τηλεπικοινωνίες, η ρομποτική και η θαλάσσια τεχνολογία<sup>41</sup>.

### **Μέτρο 1.2: Εθνικό Σύστημα Ποιότητας**

Το Μέτρο 1.2 αντιστοιχεί στο 30% περίπου του προϋπολογισμού του άξονα 1. Στόχος του μέτρου είναι η συμπλήρωση και ενεργοποίηση του Εθνικού Συστήματος Ποιότητας (ΕΣΠ) στους βασικούς του τομείς, οι οποίοι είναι η τυποποίηση, η πιστοποίηση, η μετρολογία, η διαπίστευση και η εποπτεία της αγοράς, ώστε να ανταποκριθούν στις ανάγκες των επιχειρήσεων και των καταναλωτών της χώρας με βάση τις διεθνείς προδιαγραφές. Στους στόχους του μέτρου συμπεριλαμβάνεται και η ενίσχυση των υποδομών ποιότητας στον τομέα του τουρισμού της χώρας.

Η τυποποίηση αφορά τη μετάφραση και μεταφορά διεθνών προτύπων και λοιπών τυποποιητικών εγγράφων στο ελληνικό σύστημα τυποποίησης, τη διαμόρφωση ελληνικών θέσεων και τη συμμετοχή στην εκπόνηση προτύπων σε τομείς που σχετίζονται με κρίσιμα ή δυναμικά προϊόντα της ελληνικής οικονομίας και περιλαμβάνει την εκπόνηση, έκδοση και εφαρμογή προτύπων, αλλά και άλλων κειμένων τεχνικής καθοδήγησης, όπως τεχνικών προδιαγραφών, οδηγιών εφαρμογής, κωδικών πρακτικής και κανονισμών<sup>42</sup>. Οι σχετικές δράσεις υλοποιήθηκαν από τον Ελληνικό Οργανισμό Τυποποίησης (ΕΛΟΤ). Τα αποτελέσματα της τυποποίησης σε εθνικό, ευρωπαϊκό ή διεθνές επίπεδο προσδιορίζονται αναλυτικά στο ευρωπαϊκό πρότυπο ΕΛΟΤ EN 45020. Ταυτόχρονα με τη χρήση Ενδιάμεσων Φορέων υλοποιήθηκαν ενισχύσεις επιχειρήσεων για την ανάπτυξη και πιστοποίηση Συστημάτων Διασφάλισης Ποιότητας (ΣΔΠ) και Συστημάτων Περιβαλλοντικής Διαχείρισης κατά ISO-14001.

Η δεύτερη δράση του μέτρου σχετικά με την πιστοποίηση αναφέρεται στην ενίσχυση της υποδομής υφιστάμενων εργαστηρίων παροχής υπηρεσιών ποιότητας (δοκιμών ή διακριβώσεων) του δημόσιου και ευρύτερου δημόσιου τομέα, καθώς επίσης και στη δημιουργία νέων εξειδικευμένων εργαστηριακών υποδομών του δημόσιου τομέα. Στη δράση συμπεριλήφθη ενίσχυση προς το Εθνικό Ίδρυμα Αγροτικής Έρευνας (ΕΘ.Ι.ΑΓ.Ε.) για τη συμπλήρωση της εργαστηριακής υποδομής του με σκοπό τη διαπίστευση δοκιμών σε ελαιόλαδο. Το ΕΘ.Ι.ΑΓ.Ε. είναι ο εθνικός φορέας υπεύθυνος για τη διεξαγωγή και την ανάπτυξη της αγροτικής έρευνας και τεχνολογίας στην Ελλάδα<sup>43</sup>.

Στον τομέα της μετρολογίας υλοποιήθηκε δράση, η οποία αναφέρεται στη συμπλήρωση των μετρολογικών υπηρεσιών του Ελληνικού Ινστιτούτου Μετρολογίας (ΕΙΜ) και στην επέκταση των δραστηριοτήτων του σε νέους τομείς διακριβώσης με τη δημιουργία νέων εργαστηρίων. Το ΕΙΜ είναι ο εθνικός φορέας μετρολογίας της

<sup>41</sup> [www.ltp.ntua.gr](http://www.ltp.ntua.gr)

<sup>42</sup> [www.elot.gr](http://www.elot.gr)

<sup>43</sup> [www.nagref.gr](http://www.nagref.gr)

Ελλάδας και σύμβουλος της ελληνικής πολιτείας σε θέματα μετρολογίας και μετρήσεων<sup>44</sup>. Η έδρα και οι εγκαταστάσεις του βρίσκονται στη Βιομηχανική Περιοχή της Θεσσαλονίκης.

Διαπίστευση είναι η διαδικασία της επίσημης αναγνώρισης από αρμόδιο οργανισμό, ότι ένα νομικό ή φυσικό πρόσωπο ασκεί συγκεκριμένες δραστηριότητες με αμεροληψία και με τεκμηριωμένη επάρκεια<sup>45</sup>. Στα πλαίσια του μέτρου 1.2 υλοποιήθηκε δράση για την υποστήριξη της λειτουργίας του Εθνικού Συστήματος Διαπίστευσης (ΕΣΥΔ) μιας Ανώνυμης Εταιρίας ιδιωτικού δικαίου, που λειτουργεί, σύμφωνα με το καταστατικό της, με σκοπό τη διαχείριση του συστήματος διαπίστευσης στη χώρα.

Στο πλαίσιο του μέτρου 1.2, παράλληλα με τη βελτίωση των υποδομών όπως την περιγράψαμε, τέθηκε σε εφαρμογή ένα νέο ολοκληρωμένο σύστημα εποπτείας της αγοράς σε ολόκληρη τη χώρα. Το σύστημα αυτό λειτούργησε πιλοτικά για ένα μικρό αριθμό οδηγιών ήδη από την περίοδο του Β' ΚΠΣ για μια σειρά προϊόντα, όπως ο χάλυβας, οι πλαστικοί σωλήνες και κάποια ακόμη. Το νέο σύστημα έχει πανελλαδική εμβέλεια και συμπληρώνεται από ένα πλήρες δίκτυο για τα δεδομένα των ελέγχων, το οποίο παρακολουθείται κεντρικά από το Υπουργείο Ανάπτυξης και Ανταγωνιστικότητας με φορέα υλοποίησης τη Γενική Γραμματεία Βιομηχανίας.

Το Μέτρο 1.2 περιλαμβάνει επίσης δράσεις για την ενίσχυση και την εφαρμογή νέων τεχνικών και εργαλείων διαχείρισης της ποιότητας και της υποδομής ποιότητας στον τομέα του τουρισμού, ο οποίος είναι από τους σημαντικότερους για την οικονομία της χώρας, καθώς συνεισφέρει άμεσα περίπου το 7% του Ακαθάριστου Εγχώριου Προϊόντος. Συγκεκριμένα εκπονήθηκε κείμενο αναφοράς από το Υπουργείο Τουρισμού, το οποίο και αποτέλεσε τη βάση για το ελληνικό πρότυπο ταξινόμησης των τουριστικών καταλυμάτων της χώρας με το σύστημα των "αστεριών" και των "κλειδιών".

Μέσω του Μέτρου 1.2 υλοποιήθηκαν κάποιες ακόμα δράσεις, με σημαντικότερη την ενίσχυση της υλικοτεχνικής υποδομής του Ενιαίου Φορέα Ελέγχου Τροφίμων (ΕΦΕΤ). Ο ΕΦΕΤ είναι ένα Νομικό Πρόσωπο Δημοσίου Δικαίου, συστάθηκε το 1999, τελεί υπό την εποπτεία του Υπουργείου Αγροτικής Ανάπτυξης και Τροφίμων και στις αρμοδιότητές του περιλαμβάνονται ο καθορισμός των προδιαγραφών ποιότητας που πρέπει να πληρούν τα προσφερόμενα στην κατανάλωση τρόφιμα, η τήρηση μητρώου επιχειρήσεων τροφίμων και η διεξαγωγή ελέγχων σε όλα τα επεξεργασμένα τρόφιμα που παράγονται και διακινούνται εντός της ελληνικής επικράτειας<sup>46</sup>. Οι δράσεις περιλάμβαναν την προμήθεια εργαστηριακού εξοπλισμού καθώς και κινητού εξοπλισμού κλιμακίων και εργαστηρίων, καθώς και την αγορά δύο έτοιμων κτιρίων σε Αθήνα και Θεσσαλονίκη για τη στέγαση των λειτουργιών του ΕΦΕΤ (χημικό και μικροβιολογικό και χημικό εργαστήριο αντίστοιχα)<sup>47</sup>.

---

<sup>44</sup> [www.eim.gr](http://www.eim.gr)

<sup>45</sup> [www.esyd.gr](http://www.esyd.gr)

<sup>46</sup> [www.efet.gr](http://www.efet.gr)

<sup>47</sup> **BCS - Remaco A.E.**, 2009, *Έκθεση Ενδιάμεσης Αξιολόγησης ΕΠΑΝ*, Αθήνα, Κεφάλαιο 2, σελ. 7



### **Μέτρο 1.3: Απλοποίηση επιχειρηματικού περιβάλλοντος**

Η χρηματοδοτική βαρύτητα του μέτρου 1.3 ανέρχεται σε λίγο περισσότερο από το 10% του συνόλου του άξονα. Η υλοποίησή του συνέβαλε ουσιαστικά στην αποτελεσματικότερη υλοποίηση των υπόλοιπων μέτρων του προγράμματος και ειδικά αυτών που προβλέπουν την ενίσχυση επενδύσεων μεγάλων αλλά και μικρομεσαίων επιχειρήσεων. Ειδικότεροι στόχοι του μέτρου είναι η σύντμηση του χρόνου που απαιτείται για την αδειοδότηση των επιχειρήσεων, η διευκόλυνση φυσικών προσώπων στην εκκίνηση επιχειρηματικής δραστηριότητας και η προσέλκυση ξένων άμεσων επενδύσεων στη χώρα. Στους γενικότερους στόχους του μέτρου εντάσσεται επίσης ο συντονισμός των δημόσιων υπηρεσιών για την επίλυση θεσμικών, οργανωτικών και τιμολογιακών ζητημάτων, οι οποίες θα απλοποιήσουν τις διοικητικές διαδικασίες, θα διευκολύνουν τις επενδυτικές πρωτοβουλίες και θα προωθήσουν γενικότερα την ανάπτυξη έργων Ανανεώσιμων Πηγών Ενέργειας (ΑΠΕ), Συμπαράγωγής Ηλεκτρισμού και Θερμότητας ή/και ψύξης (ΣΗΘ), καθώς και εξοικονόμησης ενέργειας.

Σημαντική δράση του μέτρου 1.3 είναι η σύσταση και λειτουργία Κέντρων Υποδοχής Επενδυτών (ΚΥΕ) σε κάθε νομό της χώρας, ως υπηρεσιών μιας στάσης (one stop shop) με αντικείμενο το συντονισμό των δημόσιων υπηρεσιών που συμμετέχουν στις διαδικασίες σύστασης και αδειοδότησης μιας επιχείρησης. Τα ΚΥΕ αναλαμβάνουν εκτός των άλλων και την ενημέρωση των επενδυτών της περιοχής για τις ευκαιρίες χρηματοδότησης που προσφέρονται μέσω του ΚΠΣ, του Αναπτυξιακού Νόμου και λοιπών προγραμμάτων. Μια άλλη δράση αναφέρεται στην ανάπτυξη εξειδικευμένων εφαρμογών τηλεπληροφορικής για την παροχή υπηρεσιών αδειοδότησης με ηλεκτρονικό τρόπο, προσφέροντας στον επενδυτή τη δυνατότητα απομακρυσμένης κατάθεσης αιτήσεων και δικαιολογητικών, καθώς και ενημέρωσης. Μια επίσης πολύ σημαντική δράση του μέτρου 1.2 είναι, τέλος, η δημιουργία Γενικού Εμπορικού Μητρώου και η αναβάθμιση του μητρώου προμηθευτών για τις κρατικές προμήθειες από τη Γενική Γραμματεία Εμπορίου.

### **Μέτρο 1.4 Δομές υποστήριξης επιχειρήσεων**

Στο μέτρο αυτό δόθηκε ιδιαίτερη βαρύτητα και η συνολική του χρηματοδότηση είναι σχεδόν το 50% του συνολικού προϋπολογισμού του άξονα προτεραιότητας 1. Οι στόχοι του μέτρου συνίστανται στη δημιουργία ενός ολοκληρωμένου δικτύου υποστήριξης της επιχειρηματικότητας στους τομείς της μεταποίησης, του τουρισμού, του εμπορίου και των υπηρεσιών, συμπληρώνοντας και αξιοποιώντας τις υφιστάμενες υποδομές και δημιουργώντας νέες όπου αυτό κρίνεται απαραίτητο και η δημιουργία δομών και μηχανισμών παρακολούθησης της ανταγωνιστικότητας των επιχειρήσεων με το βάρος να πέφτει ιδιαίτερα στην ανάπτυξη των ΜΜΕ.

Η πρώτη δράση του μέτρου<sup>48</sup> προβλέπει τη δημιουργία δεκατριών Κέντρων Επιχειρηματικής και Τεχνολογικής Ανάπτυξης (ΚΕΤΑ), ένα σε κάθε περιφέρεια, τα οποία συνδέονται ηλεκτρονικά μεταξύ τους και με κεντρική μονάδα του Υπουργείου Ανάπτυξης και Ανταγωνιστικότητας. Τα ΚΕΤΑ συμβάλουν συμβουλευτικά στον

---

<sup>48</sup> Ο.π, σελ.11-14

προσανατολισμό των επιχειρήσεων, παρέχουν δηλαδή συμπληρωματικές υπηρεσίες ενημέρωσης και πληροφόρησης σε πεδία στα οποία η ζήτηση από τις επιχειρήσεις δεν έχει ακόμη εκδηλωθεί, όπως είναι π.χ. το ηλεκτρονικό εμπόριο.

Η δεύτερη δράση αναφέρεται στη δημιουργία και λειτουργία του Εθνικού Παρατηρητηρίου για τις ΜΜΕ. Το έργο υλοποιήθηκε από τον Ελληνικό Οργανισμό Μικρο-Μεσαίων Επιχειρήσεων και Χειροτεχνίας (EOMMEX). Ο ρόλος του ήταν η εκπόνηση ερευνών και μελετών για την παρακολούθηση της προόδου των ΜΜΕ, η καταγραφή και αξιολόγηση απειλών και ευκαιριών που συνδέονται με εξελίξεις στο διεθνές περιβάλλον, η δημιουργία βάσεων δεδομένων στις οποίες θα περιέχονται στοιχεία για τις ΜΜΕ και η ανάπτυξη εργαλείων ενημέρωσης και διάδοσης των ερευνών. Με τη συγχώνευση του EOMMEX στο Εθνικό Ταμείο Επιχειρηματικότητας και Ανάπτυξης (ΕΤΕΑΝ) το 2011, η λειτουργία του Παρατηρητηρίου έχει ουσιαστικά ανασταλεί.

Η τρίτη και τελευταία δράση του μέτρου προβλέπει τη σύσταση Συμβουλίου Ανταγωνιστικότητας. Ο ρόλος του συμβουλίου αυτού είναι η παρακολούθηση και αξιολόγηση των επιδόσεων της χώρας που αφορούν την ανταγωνιστικότητα και η υποβολή προτάσεων πολιτικής, και πιο συγκεκριμένα η καταγραφή των συστημάτων αξιολόγησης και η ανάλυση των επιδόσεων της Ελλάδας στα διάφορα συστήματα, η υιοθέτηση μιας σειράς δεικτών για τη δημιουργία του ελληνικού συστήματος μέτρησης της ανταγωνιστικότητας και η έκδοση εκθέσεων και εντύπων για την εξέλιξη της ανταγωνιστικότητας και η διασύνδεση της Ελλάδας με τις αντίστοιχες δομές των άλλων χωρών – μελών της Ευρωπαϊκής Ένωσης.

## **4.2 Το Επιχειρησιακό Πρόγραμμα Ανταγωνιστικότητα και Επιχειρηματικότητα (ΕΠΑΝ II)**

Το ΕΠΑΝ II είναι το βασικό πρόγραμμα της τέταρτης προγραμματικής περιόδου που έχει θέσει ως στόχο τη βελτίωση της ανταγωνιστικότητας της ελληνικής οικονομίας, με έμφαση στην εξωστρέφεια των ελληνικών επιχειρήσεων και στη διάσταση της καινοτομικότητας. Η συνολική δημόσια δαπάνη για το πρόγραμμα ξεπερνά τα 1,7 δις ευρώ, εκ των οποίων 1,5 δις περίπου<sup>49</sup> είναι η κοινοτική συμμετοχή από το ΕΤΠΑ. Η ιδιωτική συμμετοχή αναμένεται να ξεπεράσει το 1,5 δις, διαμορφώνοντας το συνολικό προϋπολογισμό του ΕΠΑΝ II σε πάνω από 3 δις ευρώ. Ήδη, σύμφωνα με τα στοιχεία του Υπουργείου Ανάπτυξης και Ανταγωνιστικότητας, στα τέλη Απριλίου του 2014 η απορρόφηση συγχρηματοδοτούμενης δημόσιας δαπάνης (εθνικής και κοινοτικής) έχει ξεπεράσει τα 1,4 δις<sup>50</sup>. Στο χάρτη που ακολουθεί εμφανίζεται ο προϋπολογισμός των ενταγμένων έργων στο ΕΠΑΝ II ανά περιφέρεια.

<sup>49</sup> Ευρωπαϊκή Επιτροπή, 05.12.2013, Απόφαση C(2013) 8729 για την τροποποίηση της απόφασης E(2007) 5338 για την έγκριση του επιχειρησιακού προγράμματος "Ανταγωνιστικότητα και Επιχειρηματικότητα" για κοινοτική ενίσχυση από το ΕΤΠΑ, Βρυξέλλες

<sup>50</sup> Πηγή: [www.antagonistikotita.gr](http://www.antagonistikotita.gr), Πορεία υλοποίησης ΕΠ Ανταγωνιστικότητα και Επιχειρηματικότητα

Το ΕΠΑΝ ΙΙ εναρμονίζεται με τη γενικότερη εθνική αναπτυξιακή στρατηγική και εξειδικεύει στους στόχους για την ενίσχυση της επιχειρηματικότητας και την ανάπτυξη της εξωστρέφειας ως μέσα για θετικά αναπτυξιακά αποτελέσματα για το σύνολο της ελληνικής οικονομίας. Εστιάζει στους τομείς του εμπορίου, των υπηρεσιών, του τουρισμού, του πολιτισμού, της έρευνας και της τεχνολογίας, της ενέργειας και της προστασίας του καταναλωτή. Καλύπτει σε χρηματοδοτικό επίπεδο τις οκτώ περιφέρειες αμιγούς στόχου Ι "Σύγκλιση" (Ανατολική Μακεδονία - Θράκη, Θεσσαλία, Ήπειρος, Ιόνια Νησιά, Δυτική Ελλάδα, Πελοπόννησος, Βόρειο Αιγαίο, Κρήτη), σε στρατηγικό όμως καλύπτει όλη την επικράτεια.

Η αναπτυξιακή στρατηγική του ΕΠΑΝ ΙΙ εξειδικεύεται σε τρεις στρατηγικούς στόχους<sup>51</sup>. Στην επιτάχυνση της μετάβασης στην οικονομία της γνώσης, στην ανάπτυξη της υγιούς, αειφόρου και εξωστρεφούς επιχειρηματικότητας και την ενίσχυση της ελκυστικότητας της Ελλάδας ως τόπου ανάπτυξης επιχειρηματικής δραστηριότητας. Οι στρατηγικοί αυτοί στόχοι εξειδικεύονται περαιτέρω σε τέσσερις γενικούς στόχους, οι οποίοι και αντιστοιχούν στους τέσσερις θεματικούς άξονες προτεραιότητας του προγράμματος. Ο πρώτος είναι η δημιουργία και αξιοποίηση της καινοτομίας υποστηριζόμενης από έρευνα και τεχνολογική ανάπτυξη, ο δεύτερος η ενίσχυση της επιχειρηματικότητας και της εξωστρέφειας, ο τρίτος η βελτίωση του επιχειρηματικού περιβάλλοντος και ο τέταρτος η ολοκλήρωση του ενεργειακού συστήματος της χώρας και η ενίσχυση της αειφορίας.

Ο γενικός στόχος 3 που αφορά τη βελτίωση του επιχειρηματικού περιβάλλοντος, επιδιώκει την παροχή στην επιχειρηματικότητα όλων των κατάλληλων συνθηκών απελευθέρωσης, τεχνικών υποδομών, δομών στήριξης και εργαλείων ανάπτυξης, σε συνδυασμό με την εξασφάλιση υγιών συνθηκών ανταγωνισμού. Εξειδικεύεται στους κάτωθι ειδικούς στόχους:

1. Αναβάθμιση και απλούστευση του επιχειρηματικού περιβάλλοντος, του κανονιστικού πλαισίου, των θεσμών και των δομών που υποστηρίζουν την επιχειρηματική δραστηριότητα σε συνδυασμό με τη χωροταξική διευθέτηση της οικονομικής δραστηριότητας
2. Ανάπτυξη και αξιοποίηση σύγχρονων εργαλείων χρηματοοικονομικής υποστήριξης για την ανάληψη επιχειρηματικού κινδύνου
3. Συγκρότηση ενός συστήματος δομών στήριξης της επιχειρηματικότητας με στόχο την παροχή έγκυρων και αποτελεσματικών υπηρεσιών προς τον επιχειρηματία / επενδυτή
4. Ενίσχυση των υποδομών που στηρίζουν την ποιοτική επιχειρηματικότητα και δημιουργούν οικονομίες κλίμακας, ενισχύουν τη συνεργασία με δημόσιους ή άλλους φορείς παραγωγής γνώσης και διαμεσολαβούν για τη μεταφορά και διάχυση της καινοτομίας
5. Αναβάθμιση των μηχανισμών για την εποπτεία της αγοράς, την ενίσχυση του ανταγωνισμού, την αναβάθμιση της ποιότητας των ελληνικών προϊόντων και υπηρεσιών και την προστασία των δικαιωμάτων του καταναλωτή

<sup>51</sup> **Υπουργείο Ανάπτυξης**, Σεπτέμβριος 2007, Προγραμματική περίοδος 2007-2013, *Επιχειρησιακό Πρόγραμμα Ανταγωνιστικότητα και Επιχειρηματικότητα*, Επίσημη υποβολή, Αθήνα, Κεφάλαιο 2, σελ. 87-98

6. Προβολή του τουριστικού προϊόντος της χώρας και των επώνυμων και ποιοτικών ελληνικών προϊόντων
7. Ενίσχυση των υποδομών αξιοποίησης του πολιτιστικού αποθέματος και της φυσικής κληρονομιάς της χώρας.
8. Αναβάθμιση του ανθρώπινου δυναμικού

#### **4.2.1 Άξονας Προτεραιότητας 3: Βελτίωση του επιχειρηματικού περιβάλλοντος**

Στο πλαίσιο των στρατηγικών, των γενικών και των ειδικών στόχων που περιγράφηκαν, ο άξονας προτεραιότητας 3 περιλαμβάνει δράσεις εστιασμένες στην εκπλήρωση των προϋποθέσεων που διευρύνουν τις δυνατότητες επιτυχούς άσκησης επιχειρηματικών προσπαθειών παρέχοντας ευνοϊκό περιβάλλον για τις ελληνικές επιχειρήσεις<sup>52</sup>. Ο συνολικός προϋπολογισμός της δημόσιας δαπάνης του άξονα ανέρχεται σε σχεδόν 500 εκ.

Αξιοποιώντας και εμπλουτίζοντας την εμπειρία από τις δράσεις για τη βελτίωση του επιχειρηματικού περιβάλλοντος της περιόδου 2000-2006, ο άξονας περιέχει ένα εκσυγχρονισμένο και ολοκληρωμένο σχέδιο με παρεμβάσεις σε έξι κατευθύνσεις: α) Παρεμβάσεις ενίσχυσης και εξορθολογισμού των δομών στήριξης της επιχειρηματικότητας, β) παρεμβάσεις ανάπτυξης, απλοποίησης και διάδοσης σύγχρονων χρηματοοικονομικών εργαλείων, γ) παρεμβάσεις για την αναβάθμιση του ανταγωνιστικού περιβάλλοντος, την απελευθέρωση των αγορών προϊόντων και υπηρεσιών και την ενίσχυση της προστασίας του καταναλωτή, δ) παρεμβάσεις για την αναβάθμιση των υποδομών που κρίνονται απαραίτητες για την προώθηση της επιχειρηματικότητας, της ανταγωνιστικότητας και της καινοτομίας, ε) παρεμβάσεις για τη βελτίωση της διοικητικής υποστήριξης στους τομείς παρέμβασης του ΕΠΑΝ II και στ) παρεμβάσεις για την αποτελεσματική προβολή των ελληνικών προϊόντων στην Ελλάδα και το εξωτερικό.

Ωφελούμενοι από τις παρεμβάσεις για τη βελτίωση του επιχειρηματικού περιβάλλοντος της προγραμματικής περιόδου 2007-2013 είναι επιχειρήσεις όλων των τύπων που δραστηριοποιούνται στους τομείς κάλυψης του προγράμματος, φυσικά πρόσωπα – επιχειρηματίες / επενδυτές, επιμελητήρια, χρηματοπιστωτικοί οργανισμοί, δημόσιες υπηρεσίες και οργανισμοί αρμόδιοι για τη διαχείριση των παρεμβάσεων στους τομείς κάλυψης του προγράμματος, φορείς και οργανισμοί πιστοποίησης, μηχανισμοί εποπτείας της αγοράς και σε τελικό επίπεδο οι καταναλωτικές οργανώσεις και ο έλληνας καταναλωτής.

Σε αρκετές περιπτώσεις οι δράσεις που υλοποιούνται αποτελούν συνέχεια των δράσεων στα πλαίσια των μέτρων του ΕΠΑΝ του Γ'ΚΠΣ, όπως είναι η ολοκλήρωση των έργων στο ΤΠΛΛ, η χρηματοδότηση της λειτουργίας των ΚΥΕ, η ενίσχυση της εργαστηριακής υποδομής του ΕΘ.Ι.ΑΓ.Ε. και η λειτουργία του συστήματος εποπτείας

<sup>52</sup> Υπουργείο Ανάπτυξης και Ανταγωνιστικότητας, Σεπτέμβριος 2012, Προγραμματική περίοδος 2007-2013, *Επιχειρησιακό Πρόγραμμα Ανταγωνιστικότητα και Επιχειρηματικότητα*, Επίσημη υποβολή, Αθήνα, Κεφάλαιο 3, σελ. 174-180

της αγοράς. Σε πολλές περιπτώσεις επίσης οι ενισχύσεις δίνονται στα πλαίσια του Επενδυτικού Νόμου 3299/2004. Στη συνέχεια περιγράφονται κάποιες ενδεικτικές και βαρύνουσες σημασίας δράσεις που υλοποιήθηκαν / υλοποιούνται στο πλαίσιο του άξονα προτεραιότητας 3 (Πηγή: Ειδική Υπηρεσία Διαχείρισης ΕΠΑΝ II, ΕΥΔ ΕΠΑΕ).

Δημιουργία και πιλοτική λειτουργία Εθνικού Παρατηρητηρίου Εμπορίου (ΕΠΕ). Πρόκειται για ένα έργο που σχεδιάστηκε και υλοποιήθηκε από την Εθνική Συνομοσπονδία Ελληνικού Εμπορίου (ΕΣΕΕ) σε συνεργασία με τη Γενική Γραμματεία Εμπορίου του ΥΠΑΑΝ στο πλαίσιο της πράξης "Δημιουργία και ενίσχυση δομών υποστήριξης επιχειρήσεων" και αφορά έναν κρίσιμο κλάδο της ελληνικής οικονομίας στον οποίο εστιάζει το ΕΠΑΝ II. Το ΕΠΕ θα βελτιώσει τη δυνατότητα παρακολούθησης στοιχείων που αφορούν στις εμπορικές επιχειρήσεις και στη διαμόρφωση πολιτικών για τα προβλήματα που αντιμετωπίζουν. Ο προϋπολογισμός της δράσης ανέρχεται σε 1,44 εκ. ευρώ<sup>53</sup>.

Μελέτες και υποστήριξη Γενικής Γραμματείας Βιομηχανίας (ΓΓΒ) για απλοποίηση επιχειρηματικού περιβάλλοντος. Η δράση υλοποιείται από τη ΓΓΒ και περιλαμβάνει μελέτες για τη συνολική καταγραφή της νομοθεσίας και των υφιστάμενων διαδικασιών αδειοδότησης βιομηχανιών, μεταποιητικών και λοιπών δραστηριοτήτων και επαγγελμάτων, αποτύπωση του υφιστάμενου διοικητικού κόστους, υποβολή προτάσεων για την απλοποίηση και επιτάχυνση των διαδικασιών αδειοδότησης, καθώς και τη σύνταξη του σχετικού νομοσχεδίου<sup>54</sup>. Ο προϋπολογισμός για τη δράση ανέρχεται σε ένα εκ. ευρώ.

Μετεγκατάσταση επιχειρήσεων σε βιομηχανικές επιχειρηματικές περιοχές (Β.Ε.ΠΕ) και επιχειρηματικά πάρκα. Το πρόγραμμα υλοποιείται από τον Ενδιάμεσο Φορέα Επιχειρησιακού Προγράμματος Ανταγωνιστικότητα και Επιχειρηματικότητα (ΕΦΕΠΑΕ) και έχει προϋπολογισμό δέκα εκ. Σκοπός του προγράμματος είναι "η βελτίωση της ανταγωνιστικότητας μέσα από τη δημιουργία οικονομιών κλίμακας, για τις επιχειρήσεις που θα μετεγκατασταθούν, δεδομένου ότι θα λειτουργούν σε οργανωμένους χώρους, καθώς και η αντιμετώπιση των οχλήσεων που δημιουργούν και των προβλημάτων που αντιμετωπίζουν οι εγκατεστημένες μεταποιητικές επιχειρήσεις εντός αστικού ιστού ή σε άλλες ακατάλληλες περιοχές"<sup>55</sup>.

Σχεδιασμός και υλοποίηση επικοινωνιακής πολιτικής της Γενικής Γραμματείας Καταναλωτή<sup>56</sup> (ΓΓΚ) με στόχο την ανάπτυξη υπεύθυνης καταναλωτικής συνείδησης. Στόχος της πράξης είναι να αναδείξει και να ενισχύσει στο πλαίσιο της λειτουργίας της αγοράς τη συνείδηση των πολιτών και ιδιαίτερα των νέων και ευάλωτων ομάδων ως υπεύθυνων καταναλωτών και τις δεξιότητες και τις ικανότητές τους να προάγουν τα συμφέροντά τους. Η δράση υλοποιείται από τη ΓΓΚ στο πλαίσιο της κατηγορίας πράξης "Πληροφόρηση - Δημοσιότητα" και η δημόσια δαπάνη ανέρχεται σε 500 χιλιάδες ευρώ.

<sup>53</sup> Πηγή: [www.esee.gr](http://www.esee.gr)

<sup>54</sup> Πηγή: [www.ggb.gr](http://www.ggb.gr)

<sup>55</sup> Υπουργείο Ανάπτυξης και Ανταγωνιστικότητας, 2013, Οδηγός προγράμματος μετεγκατάσταση επιχειρήσεων σε β.ε.πε. και επιχειρηματικά πάρκα, Κεφάλαιο 1, σελ. 10

<sup>56</sup> [www.efpolis.gr](http://www.efpolis.gr)

Καθορισμός εξειδικευμένων προδιαγραφών και κριτηρίων για τη σύνταξη και αξιολόγηση μελετών ασφαλείας σύμφωνα με την οδηγία SEVESO II<sup>57</sup>. Η δράση υλοποιείται από τη ΓΓΒ και αφορά υπηρεσίες συμβουλών σε θέματα οργάνωσης παραγωγής, σε θέματα σχεδιασμού, ασφάλειας, διαχείρισης κρίσεων και βιομηχανικής επιθεώρησης. Η δημόσια δαπάνη ανέρχεται σε 470 χιλιάδες ευρώ.

Μια πολύ σημαντική πράξη, η οποία υλοποιείται μέσω του ΕΠΑΝ II στο πλαίσιο του άξονα προτεραιότητας 3 και μέσω των ΠΕΠ, και αφορά μια πολύ σημαντική διάσταση του επιχειρηματικού περιβάλλοντος, τη χρηματοδοτική υποστήριξη των επιχειρήσεων, είναι τα *"Ταμεία χαρτοφυλακίων για επιχειρήσεις και ενεργειακές παρεμβάσεις"*. Ο συνολικός προϋπολογισμός της πράξης από όλα τα επιχειρησιακά προγράμματα ξεπερνά το ένα δις ευρώ. Στη συνέχεια περιγράφονται βασικές δράσεις της πράξης.

Σύσταση Ταμείου Χαρτοφυλακίου Επιχειρηματικότητας. Η δράση αφορά τη σύσταση ταμείων σε όλες τις περιφέρειες της Ελλάδας με σκοπό τη δανειοδότηση επιχειρήσεων με ευνοϊκούς όρους. Τη δράση διαχειρίζεται η ΕΤΕΑΝ ΑΕ και η δημόσια δαπάνη ανέρχεται σε 400 εκ<sup>58</sup>.

Ταμείο Κεφαλαίου JEREMIE. Η πρωτοβουλία JEREMIE (Joint European Resources for Small and Medium-sized Enterprises – Κοινοί ευρωπαϊκοί πόροι για τις πολύ μικρές ως μεσαίες επιχειρήσεις) στοχεύει στην ενίσχυση των μικρομεσαίων επιχειρήσεων μέσω των Διαρθρωτικών Ταμείων με τη χρήση επιστρεπτών ενισχύσεων (δάνεια, εγγυήσεις, συμμετοχές σε επιχειρηματικά κεφάλαια, αλλά όχι επιχορηγήσεις)<sup>59</sup>. Τα χρηματοοικονομικά εργαλεία που προωθούνται αφορούν σε χορήγηση δανείων, μικροπιστώσεων (έως 25.000 ευρώ) και κεφαλαίων επιχειρηματικών συμμετοχών. Η δράση υλοποιείται μέσω τραπεζών και η δημόσια δαπάνη που διατίθεται μέσω του ΕΠΑΝ II ανέρχεται σε 50 εκ.

Στο πλαίσιο του άξονα προτεραιότητας 3 υλοποιείται επίσης η πράξη *"Προβολή θεματικών μορφών τουρισμού και γενική τουριστική προβολή, δημιουργία κέντρων πληροφόρησης με αξιοποίηση Τεχνολογιών Πληροφορικής – Επικοινωνιών"*, συνολικού προϋπολογισμού 116 εκ. ευρώ. Ενδεικτικές δράσεις που έχουν ενταχθεί στην πράξη αυτή είναι οι ακόλουθες.

Αποκατάσταση και ανάδειξη των σπηλαίων και των κτηριακών εγκαταστάσεων Διού. Το έργο υλοποιείται από την Εταιρία Ακινήτων Δημοσίου (ΕΤ.Α.Δ. Α.Ε.) και η συνολική δημόσια δαπάνη ξεπερνά τα 10 εκ. ευρώ.

Μουσείο ναυπηγικών και ναυτικών τεχνών του Αιγαίου. Πρόκειται για ένα τεχνικό θεματικό μουσείο που κατασκευάζεται από το Δήμο Σάμου με συνολικό προϋπολογισμό 8 εκ. ευρώ.

Πολιτιστικό κέντρο - μουσείο Μύλου Παππά. Το κτιριακό συγκρότημα του «Μύλου Παππά» είναι ένα βιομηχανικό συγκρότημα κτιρίων που μέχρι τις αρχές του αιώνα λειτουργούσε ως αλευρόμυλος. Αντικείμενο της πράξης που υλοποιείται από το Δήμο Λαρισαίων είναι το κεντρικό κτίριο να χρησιμοποιηθεί ως πολιτιστικό

<sup>57</sup> [www.ec.europa.eu/environment/seveso/](http://www.ec.europa.eu/environment/seveso/)

<sup>58</sup> Πηγή: Υπουργείο Ανάπτυξης και Ανταγωνιστικότητας, [www.mindev.gov.gr](http://www.mindev.gov.gr)

<sup>59</sup> [www.ec.europa.eu/regional\\_policy/thefunds/instruments/jeremie](http://www.ec.europa.eu/regional_policy/thefunds/instruments/jeremie)

κέντρο και μουσείο σιταριού και αλεύρων<sup>60</sup>. Ο προϋπολογισμός ανέρχεται σε 3,8 εκ. ευρώ.

Αποκατάσταση και διαρρύθμιση δημοτικού σχολείου Χαλανδρίτσας σε κτίριο πολλαπλών πολιτιστικών χρήσεων. Το έργο υλοποιείται από το Δήμο Ερυμάνθου και αφορά την επισκευή, συντήρηση, αποκατάσταση και τμηματική ανακατασκευή του και την παράλληλη διαρρύθμισή του, ώστε να μπορεί να λειτουργήσει ως κέντρο πληροφόρησης και ερμηνείας, με ψηφιακές εφαρμογές. Ο προϋπολογισμός ανέρχεται σε 400 χιλιάδες ευρώ.

Η πράξη περιλαμβάνει και άλλες σημαντικές δράσεις, όπως είναι η δημιουργία καταφυγίων τουριστικών σκαφών σε Χίο, Σάμο και Θάσο, οικοτουριστικά πάρκα και η ανάπλαση του παραλίμιου χώρου στα Ιωάννινα.

Μια τελευταία κατηγορία πράξης που χρηματοδοτείται από τον άξονα 3 του ΕΠΑΝ ΙΙ είναι οι "Υποδομές σύγχρονου πολιτισμού". Ο συνολικός προϋπολογισμός είναι κοντά στα 56 εκ. ευρώ. Δράσεις που περιλαμβάνονται σε αυτή την κατηγορία πράξης είναι οι κάτωθι.

Νέο αρχαιολογικό μουσείο Χανίων. Το έργο είναι υπό κατασκευή, ο προϋπολογισμός του ανέρχεται σε 18 εκ. ευρώ και εκτός του χώρου του μουσείου περιλαμβάνονται εκθεσιακοί χώροι, αίθουσα εκθέσεων, αίθουσα διαλέξεων και εκπαιδευτικών προγραμμάτων, αμφιθέατρο 140 θέσεων, χώρος εστίασης, βιβλιοπωλείο, εργαστήρια και αποθήκες.

Νέο μουσείο Αλεξανδρούπολης. Το έργο είναι επίσης υπό κατασκευή με προϋπολογισμό 8 εκ. ευρώ και με την ολοκλήρωσή του αναμένεται να γίνει ένα από τα πλέον σύγχρονα αρχαιολογικά μουσεία.

Στην ίδια κατηγορία πράξης περιλαμβάνονται και μια σειρά ακόμα δράσεις που κυρίως αποτελούν ανακατασκευές και εκσυγχρονισμούς υπαρχόντων μουσείων και εκθεσιακών χώρων σε διάφορες περιοχές της Ελλάδας. Με την ολοκλήρωσή τους η χώρα θα διαθέτει σε πολλές πόλεις της σύγχρονες υποδομές στον τομέα του πολιτισμού, οι οποίες στοχεύουν στην ανάδειξη του σε παράγοντα οικονομικής ανάπτυξης, σύμφωνα με τους διακηρυγμένους στόχους της προγραμματικής περιόδου.

### **4.3 Το Επιχειρησιακό Πρόγραμμα Ανταγωνιστικότητα, Επιχειρηματικότητα και Καινοτομία (ΕΠΑνΕΚ-κίνηση)**

Το ΕΠΑνΕΚ ως συνέχεια των αντίστοιχων επιχειρησιακών προγραμμάτων των δύο προηγούμενων προγραμματικών περιόδων, καλείται να υλοποιήσει την πρώτη και πολύ σημαντική χρηματοδοτική προτεραιότητα για την επόμενη περίοδο, αυτή δηλαδή της ενίσχυσης της ανταγωνιστικότητας και της εξωστρέφειας των επιχειρήσεων. Η επιτυχής υλοποίηση του προγράμματος θα συμβάλλει σε σημαντικό βαθμό στην αντιστροφή της εικόνας των τελευταίων ετών και στην έξοδο της χώρας από την οικονομική κρίση. Για το λόγο αυτό η χρηματοδότηση για το πρόγραμμα

---

<sup>60</sup> Πηγή: [www.larissa-dimos.gr](http://www.larissa-dimos.gr)

ανέρχεται σε πάνω από 3,5 δις ευρώ, ποσό κατά 500 εκ. ευρώ μεγαλύτερο από αυτό που είχε δοθεί για το ΕΠΑΝ και διπλάσιο από το αντίστοιχο της προηγούμενης περιόδου.

Οι κλάδοι στους οποίους θα εστιάσει το πρόγραμμα είναι κλάδοι ανταγωνιστικοί και δυνάμει εξωστρεφείς, όπως η μεταποίηση σε συνέργιες με τη γεωργία και ο τουρισμός μαζί με τον πολιτισμό με σκοπό την εισαγωγή καινοτομιών και νέων προϊόντων και υπηρεσιών<sup>61</sup>. Για την επίτευξη των στόχων του προγράμματος θα υλοποιηθούν δράσεις σε συνέχεια των προηγούμενων περιόδων στην κατεύθυνση της δημιουργίας φιλικού προς τις επιχειρήσεις περιβάλλοντος, το οποίο θα προσελκύει επενδύσεις, Ενδεικτικά αναφέρονται η απλούστευση των διαδικασιών σύστασης και διακοπής της λειτουργίας επιχειρήσεων, η μείωση της διοικητικής επιβάρυνσης για τις επιχειρήσεις, η διευκόλυνση των εξαγωγών με εκσυγχρονισμό των τελωνείων, την καταπολέμηση της γραφειοκρατίας, και τη σταθεροποίηση του φορολογικού πλαισίου και με την παροχή ηλεκτρονικών υπηρεσιών από το κράτος προς τις επιχειρήσεις. Απαραίτητη προϋπόθεση αποτελεί η ολοκλήρωση των υποδομών ευρυζωνικότητας για την ενίσχυση της χρήσης των ΤΠΕ.

Στη συνέχεια παρουσιάζονται πιο συγκεκριμένα οι κλάδοι που αναδεικνύονται μέσα από το πρόγραμμα και η στοχοθεσία τους.

**Τουρισμός:** Οι ειδικοί στόχοι για τον τουρισμό στην επόμενη προγραμματική περίοδο<sup>62</sup> είναι η βελτίωση της ανταγωνιστικότητας των επιχειρήσεων του κλάδου, η τουριστική προβολή, η κατάρτιση και εκπαίδευση των απασχολούμενων στον κλάδο και τα έργα υποδομής στρατηγικής σημασίας για τον τουρισμό. Οι στόχοι θα υλοποιηθούν μέσω παρεμβάσεων που θα αφορούν αποκλειστικά θέματα άμεσης ενίσχυσης της επιχειρηματικότητας, με τη δημιουργία ενός εθνικού σχεδίου προώθησης και προβολής του τουριστικού προϊόντος της χώρας, με την ποιοτική αναβάθμιση των γνώσεων και δεξιοτήτων του εμπλεκόμενου ανθρώπινου δυναμικού και με τη διαμόρφωση φιλικού επενδυτικού περιβάλλοντος στο τουριστικό επιχειρείν.

**Ενέργεια:** Στον τομέα της ενέργειας<sup>63</sup> ειδικοί στόχοι είναι η ενεργειακή αναβάθμιση του υφιστάμενου κτιριακού αποθέματος, η βελτίωση της ενεργειακής απόδοσης των μικρομεσαίων μεταποιητικών επιχειρήσεων, η αύξηση της συμμετοχής των Ανανεώσιμων Πηγών Ενέργειας (ΑΠΕ) στην παραγωγή ηλεκτρικής ενέργειας με ενίσχυση της ρευστότητας των σχετικών επιχειρήσεων, καθώς και η αύξηση της εγχώριας επιχειρηματικότητας και ερευνητικής δραστηριότητας στο χώρο των τεχνολογιών ΑΠΕ, η ανάπτυξη της έρευνας και της επιχειρηματικότητας γύρω από τις τεχνολογίες αποθήκευσης ενέργειας και η αξιοποίηση οργανικών υπολειμμάτων για την κάλυψη θερμικών αναγκών.

**Αγροδιατροφή:** Ο γενικός στόχος για τον αγροδιατροφικό τομέα είναι η διαμόρφωση ενός σύγχρονου παραγωγικού κλάδου με έμφαση στη βιομηχανία τροφίμων και τη μεταποίηση, με παραγωγή ανταγωνιστικών και ποιοτικών τροφίμων,

<sup>61</sup> ΕΠΑνΕΚ 2014-2020, 3 Απριλίου 2014, Γενικό κείμενο στρατηγικής, Σχέδιο, Αθήνα

<sup>62</sup> ΕΠΑνΕΚ 2014-2020, 3 Απριλίου 2014, Τομεακή Ομάδα Σχεδιασμού "Τουρισμός", Τομεακό σχέδιο, Αθήνα

<sup>63</sup> Υπουργείο Ανάπτυξης και Ανταγωνιστικότητας, 3 Απριλίου 2014, ΕΠΑνΕΚ 2014-2020, Τομεακή Ομάδα Σχεδιασμού "Ενέργεια", Τομεακό σχέδιο, Αθήνα



ελληνικής προέλευσης και υψηλής προστιθέμενης αξίας<sup>64</sup>. Ο στόχος εξειδικεύεται στους ειδικούς στόχους της ενίσχυσης της εξωστρέφειας των επιχειρήσεων του τομέα με δράσεις προώθησης των προϊόντων αγροδιατροφής σε νέες αγορές και της ανάπτυξης των διαδικασιών πιστοποίησης για ποιοτικά και μοναδικά προϊόντα αγροδιατροφής.

Περιβάλλον: Οι ειδικοί περιβαλλοντικοί στόχοι για την επόμενη περίοδο είναι<sup>65</sup> η διαχείριση, η ανακύκλωση και η ελαχιστοποίηση της παραγωγής αποβλήτων, καθώς και δράσεις με σκοπό τη μείωση της επίπτωσης των ανθρώπινων δραστηριοτήτων στο περιβάλλον και της αύξησης της αποδοτικότητας των φυσικών πόρων.

Εφοδιαστική αλυσίδα: Η εθνική στρατηγική για τον τομέα της εφοδιαστικής αλυσίδας στη χώρα μας αποσκοπεί<sup>66</sup> στην ενδυνάμωση της αποτελεσματικότητας και τον εκσυγχρονισμό του συστήματος μεταφορών και Logistics αφενός, και αφετέρου στην ανάδειξη της Ελλάδας σε διαμετακομιστικό κόμβο της Νοτιοανατολικής Ευρώπης. Στο πλαίσιο αυτό τίθενται μια σειρά από ειδικούς στόχους, όπως η βελτίωση των υποδομών για τη βελτίωση της προσβασιμότητας, η προώθηση της εξωστρέφειας του κλάδου με την προσέλκυση διεθνών εμπορικών συμφωνιών και η δημιουργία και αξιοποίηση εξειδικευμένου προσωπικού για την βελτίωση της αποδοτικότητας των επιχειρήσεων του κλάδου.

ΤΠΕ: Στον τομέα αυτόν αναμένεται να δοθεί έμφαση στις παρεμβάσεις που αποσκοπούν στη ζήτηση των υπηρεσιών από τους χρήστες. Ειδικοί στόχοι<sup>67</sup> είναι η εξειδίκευση στελεχών ΤΠΕ σε θέματα εμπορικής ανάπτυξης προϊόντων τεχνολογίας, εταιρικής διείσδυσης στην αγορά και επιχειρηματικής καινοτομίας, η προώθηση του ελληνικού προϊόντος ΤΠΕ στη διεθνή αγορά, η προβολή και προώθηση των δυνατοτήτων και ωφελειών των νέων τεχνολογιών στους τελικούς χρήστες, η εκπαίδευση, επιμόρφωση και εξοικείωση των τελικών χρηστών με ψηφιακές υπηρεσίες και η δημιουργία νέων, καθώς και η εξέλιξη των υφιστάμενων παρόχων ψηφιακών υπηρεσιών.

Δημιουργικές και πολιτιστικές βιομηχανίες: Ο τομέας χωρίζεται σε δύο διακριτές κατηγορίες βιομηχανιών, τις πολιτιστικές και τις βιομηχανικές. Στην πρώτη κατηγορία περιλαμβάνονται κλάδοι όπως η κλωστοϋφαντουργία, η αργυροχρυσοχοΐα, η επιπλοποιεία και η κατασκευή παιχνιδιών και στη δεύτερη κλάδοι όπως ο κινηματογράφος, οι εικαστικές και οι παραστατικές τέχνες, καθώς και οι εκδόσεις βιβλίων. Οι ειδικοί στόχοι και σε αυτόν τον τομέα<sup>68</sup> συνοψίζονται στη στήριξη της εξωστρέφειας των επιχειρήσεων και στη βελτίωση της ποιότητας των προϊόντων και υπηρεσιών.

---

<sup>64</sup> **Υπουργείο Ανάπτυξης και Ανταγωνιστικότητας**, 3 Απριλίου 2014, *ΕΠΑνΕΚ 2014-2020*, Τομεακή Ομάδα Σχεδιασμού "Αγροδιατροφή", Τομεακό σχέδιο, Αθήνα

<sup>65</sup> **Υπουργείο Ανάπτυξης και Ανταγωνιστικότητας**, 27 Μαρτίου 2014, *ΕΠΑνΕΚ 2014-2020*, Τομεακή Ομάδα Σχεδιασμού "Περιβάλλον", Τομεακό σχέδιο, Αθήνα

<sup>66</sup> **Υπουργείο Ανάπτυξης και Ανταγωνιστικότητας**, 3 Απριλίου 2014, *ΕΠΑνΕΚ 2014-2020*, Τομεακή Ομάδα Σχεδιασμού "Εφοδιαστική αλυσίδα (Logistics)", Τομεακό σχέδιο, Αθήνα

<sup>67</sup> **Υπουργείο Ανάπτυξης και Ανταγωνιστικότητας**, 3 Απριλίου 2014, *ΕΠΑνΕΚ 2014-2020*, Τομεακή Ομάδα Σχεδιασμού "ΤΠΕ", Τομεακό σχέδιο, Αθήνα

<sup>68</sup> **Υπουργείο Ανάπτυξης και Ανταγωνιστικότητας**, 3 Απριλίου 2014, *ΕΠΑνΕΚ 2014-2020*, Τομεακή Ομάδα Σχεδιασμού "Δημιουργικές και πολιτιστικές βιομηχανίες", Τομεακό σχέδιο, Αθήνα

Υγεία: Στον τομέα της υγείας<sup>69</sup> στόχο αποτελεί η διευκόλυνση της επιχειρηματικής πρωτοβουλίας μέσω της αναδιάρθρωσης του θεσμικού πλαισίου, η εκπαίδευση του ανθρώπινου δυναμικού, οι πιστοποιήσεις και η εισαγωγή των νέων τεχνολογιών στον κλάδο, ώστε να διασφαλιστεί η παροχή υπηρεσιών υγείας υψηλής ποιότητας στους κατοίκους και ταυτόχρονα να αναβαθμιστεί ο ρόλος των φαρμακευτικών επιχειρήσεων, οι οποίες θεωρείται ότι μπορούν να συνεισφέρουν δυναμικά στην οικονομική ανάπτυξη.

Υλικά και κατασκευές: Για τους δύο αυτούς κλάδους, τελευταίους στη λίστα των κλάδων στους οποίους θα εστιάσει η προσπάθεια ανάκαμψης της ελληνικής οικονομίας μέσω του ΕΠΑνΕΚ, θα πραγματοποιηθούν παρεμβάσεις<sup>70</sup> στην κατεύθυνση της επαναξιοποίησης απορριμμάτων και αποβλήτων από την αγροτική και βιομηχανική παραγωγή, καθώς και την οικοδομή για δευτερογενή παραγωγή προϊόντων, της ανάπτυξης και παραγωγής επικαλύψεων (π.χ. χρώματα, βερνίκια) για χρήση στον κατασκευαστικό κλάδο και τη ναυπηγική, μονωτικών υλικών και επιχρισμάτων για οικοδομικές κατασκευές και υλικών και μεθόδων συσκευασίας γεωργικών προϊόντων, τροφίμων και ποτών.

#### **4.4 Συγκριτική αποτίμηση - προοπτικές**

Ο τομεακός επιχειρησιακός προγραμματισμός στην Ελλάδα σε σχέση με τις δράσεις και τις παρεμβάσεις για την επιχειρηματικότητα και τη βελτίωση του επιχειρηματικού περιβάλλοντος στην Ελλάδα την εικοσαετία 2000-2020 διέρχεται, όπως φαίνεται από την ανάλυση που προηγήθηκε, μέσα από μια διαδρομή όχι ευθύγραμμη, με αρκετά πλεονεκτήματα αλλά και πολλές αδυναμίες.

Η περίοδος του τρίτου ΚΠΣ είναι μια περίοδος όπου η Ελλάδα εν μέσω σταθερής οικονομικής ανάπτυξης και παράλληλα με την είσοδό της στη ζώνη του ευρώ, που σημαίνει και την είσοδό της στον πυρήνα της ΕΕ, φαίνεται να δίνει ιδιαίτερο βάρος στην ανάπτυξη της επιχειρηματικότητας και αυτό εκφράζεται με το ΕΠΑΝ, του οποίου ο συνολικός προϋπολογισμός αγγίζει τα 3 δις ευρώ. Η συνέχεια στην τέταρτη προγραμματική περίοδο είναι ανάλογη, αν και με μια μικρή μείωση ως προς τα κονδύλια που διοχετεύονται προς το ΕΠΑΝ II, καθώς δίνεται ιδιαίτερο βάρος στην ενίσχυση της προσπελασιμότητας και στην ολοκλήρωση των μεγάλων έργων υποδομών στη χώρα.

Με τη νέα προγραμματική περίοδο διαφαίνεται μια νέα στροφή προς την επιχειρηματικότητα και την καινοτομία, καθώς γίνεται πλέον φανερό πως η ανταγωνιστικότητα των ελληνικών επιχειρήσεων, η εκμετάλλευση των ανταγωνιστικών πλεονεκτημάτων τους και η ενίσχυση της εξωστρέφειάς τους είναι η μόνη διέξοδος για την αντιστροφή της φθίνουσας πορείας των τελευταίων χρόνων. Η στροφή αυτή αποκρυσταλλώνεται στη δημιουργία και έγκριση του ΕΠΑνΕΚ, ενός

<sup>69</sup> Υπουργείο Ανάπτυξης και Ανταγωνιστικότητας, 3 Απριλίου 2014, *ΕΠΑνΕΚ 2014-2020*, Τομεακή Ομάδα Σχεδιασμού "Υγεία", Τομεακό σχέδιο, Αθήνα

<sup>70</sup> Υπουργείο Ανάπτυξης και Ανταγωνιστικότητας, 3 Απριλίου 2014, *ΕΠΑνΕΚ 2014-2020*, Τομεακή Ομάδα Σχεδιασμού "Υλικά και κατασκευές", Τομεακό σχέδιο, Αθήνα

πολύ μεγάλου προγράμματος συνολικού προϋπολογισμού 3,5 δις ευρώ, του οποίου οι σκοποί και στόχοι που αναλύθηκαν παραπάνω διεξοδικά, εστιάζουν τελικά ακριβώς στην ενίσχυση της επιχειρηματικότητας με εξειδίκευση πλέον σε τομείς που θεωρούνται ότι διαθέτουν το συγκριτικό πλεονέκτημα και με έμφαση στην καινοτομική τους διάσταση.

Οι προοπτικές που ανοίγονται από ένα τέτοιο πρόγραμμα είναι πραγματικά πολύ μεγάλες και ικανές να ανατρέψουν την αρνητική εικόνα που έχει δημιουργηθεί, με την αποθάρρυνση του ανθρώπινου δυναμικού να στραφεί προς την επιχειρηματικότητα και τη φυγή ανθρώπινου κεφαλαίου στο εξωτερικό. Βασική προϋπόθεση για να συμβεί αυτό όμως είναι να μην επαναληφθούν λάθη του παρελθόντος, λάθη που έχουν να κάνουν κυρίως με καθυστερήσεις και ασυνέχειες στην προώθηση των δράσεων, με αποτέλεσμα φαινόμενα ελλειπών απορρόφησης σημαντικών κοινοτικών κονδυλίων.

Αναφορικά με τη διάσταση του επιχειρηματικού περιβάλλοντος, είναι πολύ θετικό το γεγονός ότι στην τρίτη αλλά και στην τέταρτη προγραμματική περίοδο εισέρχεται ως ξεχωριστός άξονας προτεραιότητας οι παρεμβάσεις για τη βελτίωσή του. Είναι γνωστό ότι ένα από τα πιο αδύναμα σημεία της ελληνικής οικονομίας είναι πως δε θεωρείται αρκετά φιλική προς τις επιχειρήσεις, λόγω της πολύ μεγάλης γραφειοκρατίας και της έλλειψης σύγχρονων υποδομών, με αποτέλεσμα τη μη ανάληψη επιχειρηματικών πρωτοβουλιών από τους νέους κυρίως ανθρώπους της χώρας, αλλά και την αδυναμία εισροής ξένων επενδύσεων. Η αδυναμία αυτή της χώρας αντικατοπτρίζεται στις διεθνείς εκθέσεις, αλλά και στη θέση της χώρας στην παγκόσμια κατάταξη ως προς την ανταγωνιστικότητα και είναι ιδιαίτερα θετικό το γεγονός ότι ήδη από το 2000 έχει υπάρξει η βούληση για τη βελτίωσή της σε αυτόν τον τομέα.

Ιδιαίτερα θετικό και ελπιδοφόρο είναι επίσης το γεγονός ότι πάνω από 100 εκ. ευρώ απορροφούνται για τις παρεμβάσεις βελτίωσης του επιχειρηματικού περιβάλλοντος στην τρίτη προγραμματική περίοδο στο πλαίσιο ενός συγκροτημένου πλάνου που περιλαμβάνει τέσσερα μέτρα, τα οποία αναλύθηκαν παραπάνω. Στην τέταρτη προγραμματική περίοδο το ποσό πενταπλασιάζεται και καλύπτει ένα ευρύτερο πεδίο παρεμβάσεων, σε συνέχεια των προηγούμενων, αλλά και με ακόμη μεγαλύτερη εξειδίκευση και στοχευμένη δράση. Στον πίνακα 1 παρουσιάζονται συνοπτικά τα βασικότερα στοιχεία από τα τρία αυτά επιχειρησιακά προγράμματα και γίνεται ευκολότερη με μια ματιά η μεταξύ τους σύγκριση.

Τα θετικά αυτά στοιχεία όμως σε καμία περίπτωση δεν αρκούν για να αντισταθμίσουν και μια αρνητική πλευρά, καθώς οι αδυναμίες στο σχεδιασμό και στην υλοποίηση των παρεμβάσεων για τη βελτίωση του επιχειρηματικού περιβάλλοντος είναι αρκετές και σε κάποιες περιπτώσεις πολύ έντονες.

Καταρχήν υπάρχει το δεδομένο της διάρκειας της κάθε προγραμματικής περιόδου, το οποίο εκ των πραγμάτων δημιουργεί αρκετά εμπόδια στο σχεδιασμό. Χαρακτηριστικό παράδειγμα αποτελεί η τέταρτη προγραμματική περίοδος, για την οποία διακηρυγμένος στόχος ήταν η συνέχιση της οικονομικής ανάπτυξης και η εδραίωση της χώρας στις ανεπτυγμένες οικονομίες του κόσμου. Με την ολοκλήρωσή της όμως και στη διαβούλευση για το σχεδιασμό της επόμενης περιόδου είναι

κυρίαρχη η αντίληψη της κατάρρευσης του αναπτυξιακού μοντέλου της. Τα αποτελέσματα της αντιστροφής αυτής θα μπορούσαν να έχουν αντιμετωπιστεί πιο αποτελεσματικά με έναν ταχύτερο και πιο ευέλικτο και τελικά πιο βραχυπρόθεσμο επιχειρησιακό προγραμματισμό.

Πίνακας 1. Σύγκριση βασικών στοιχείων των επιχειρησιακών προγραμμάτων για την επιχειρηματικότητα και την ανταγωνιστικότητα

	<b>ΕΠΑΝ</b>	<b>ΕΠΑΝ II</b>	<b>ΕΠΑνΕΚ</b>
Περίοδος ισχύος	2000-2006	2007-2013	2014-2020
Χρονική διάρκεια	7 έτη	7 έτη	7 έτη
Συνολική δημόσια δαπάνη	3 δις	1,7 δις	3,5 δις
Βασικές κατευθύνσεις	<ol style="list-style-type: none"> <li>1. Βελτίωση επιχειρηματικού περιβάλλοντος</li> <li>2. Στήριξη επιχειρηματικότητας</li> <li>3. Προώθηση επιχειρηματικής αριστείας</li> <li>4. Καινοτομία &amp; έρευνα</li> <li>5. Τουρισμός</li> <li>6. Ενεργειακός εφοδιασμός</li> <li>7. Αειφορία</li> <li>8. Ανθρώπινοι πόροι</li> </ol>	<ol style="list-style-type: none"> <li>1. Καινοτομία, έρευνα &amp; τεχνολογική ανάπτυξη</li> <li>2. Ενίσχυση επιχειρηματικότητας</li> <li>3. Βελτίωση επιχειρηματικού περιβάλλοντος</li> <li>4. Ολοκλήρωση ενεργειακού συστήματος &amp; αειφορία</li> </ol>	<ol style="list-style-type: none"> <li>1. Τουρισμός</li> <li>2. Ενέργεια</li> <li>3. Αγροδιατροφή</li> <li>4. Περιβάλλον</li> <li>5. Εφοδιαστική αλυσίδα</li> <li>6. ΤΠΕ</li> <li>7. Δημιουργικές &amp; πολιτιστικές βιομηχανίες</li> <li>8. Υγεία</li> <li>9. Υλικά &amp; κατασκευές</li> </ol>
ΑΠ Βελτίωση επιχειρηματικού περιβάλλοντος	111 εκ.	500 εκ.	Δεν υπάρχουν διαθέσιμα στοιχεία

Πηγές: [www.espa.gr](http://www.espa.gr), [www.3kps.gr](http://www.3kps.gr) (Επεξεργασία στοιχείων)

Στη συνέχεια υπάρχει το φαινόμενο της αποσπασματικής αντιμετώπισης των παρεμβάσεων, όπου δεν εξασφαλίζεται η συνέχεια επιμέρους δράσεων, όπως για παράδειγμα τα ΚΕΤΑ και τα ΚΥΕ ή τα προβλήματα στις δράσεις υποστήριξης των ΜΜΕ που δημιουργήθηκαν από την κατάργηση του ΕΟΜΜΕΧ. Στο σημείο αυτό σίγουρα θα πρέπει να εμπεδωθεί μια πιο ολοκληρωμένη θεώρηση της διάστασης του επιχειρηματικού περιβάλλοντος και να γίνει κατανοητό σε ποιο βαθμό αποτελεί τροχοπέδη στην οικονομική ανάπτυξη της χώρας.

Μια πολύ σημαντική αδυναμία του σχεδιασμού είναι η έλλειψη περισσότερων και πιο συγκεκριμένων δράσεων σε χαρακτηριστικούς τομείς του επιχειρηματικού περιβάλλοντος στην Ελλάδα. Ενώ από τη μία δόθηκε, και ορθά, ιδιαίτερη έμφαση

στο σχεδιασμό χρηματοοικονομικών εργαλείων για την ενίσχυση της ρευστότητας των επιχειρήσεων, απουσιάζει σχεδόν παντελώς η μέριμνα για την αντιμετώπιση της εκτεταμένης γραφειοκρατίας ειδικά επάνω στο θέμα της λειτουργίας των επιχειρήσεων. Το αποτέλεσμα είναι, μετά τη λήξη και της τέταρτης προγραμματικής περιόδου, να έχει χαθεί άλλη μια ευκαιρία για την εξάλειψη ενός φαινομένου που φαίνεται να διαπερνά ολόκληρη της ελληνική οικονομία και κοινωνία. Πολύ σημαντική στο σημείο αυτό είναι και η μη επαρκής υλοποίηση δράσεων για τη δημιουργία σύγχρονων υποδομών όπου θα υπάρχουν συγκεντρώσεις και συστάδες επιχειρήσεων ανά τομέα, οι οποίες και θα παράγουν οικονομίες κλίμακας που είναι ζωτικής σημασίας για την οικονομική ανάπτυξη.

Αντίθετα σε πάρα πολλές περιπτώσεις παρατηρείται το φαινόμενο της ένταξης παρεμβάσεων και δράσεων κυρίως στο ΕΣΠΑ και συγκεκριμένα στον άξονα προτεραιότητας 3 για έργα που πολύ μικρή σχέση έχουν με τη βελτίωση του επιχειρηματικού περιβάλλοντος. Το φαινόμενο αυτό, το οποίο φαίνεται να παίρνει διαστάσεις τα τελευταία χρόνια, έρχεται σαν αποτέλεσμα της έλλειψης πόρων από τον κρατικό προϋπολογισμό και δημιουργεί επιπρόσθετα εμπόδια στο σχεδιασμό των παρεμβάσεων για τη βελτίωση του επιχειρηματικού περιβάλλοντος, χωρίς βέβαια να υποτιμάται η υπεραξία που παράγεται σε ορισμένες περιπτώσεις από τη συνέργεια δράσεων τουρισμού και πολιτισμού σε διάφορες περιφέρειες της χώρας.

Για την ερχόμενη προγραμματική περίοδο δεν έχουν ακόμα οριστικοποιηθεί τα κείμενα και οι προτάσεις, καθώς τα περισσότερα από αυτά βρίσκονται ακόμα σε διαβούλευση. Η έγκριση του ΕΠΑνΕΚ δημιουργεί σίγουρα ένα τόνο αισιοδοξίας, απουσιάζει όμως για την ώρα η ανάληψη εκείνων των πρωτοβουλιών που θα αναμορφώσουν δραστικά και αποτελεσματικά το επιχειρηματικό περιβάλλον στην Ελλάδα.

## 5. Συμπεράσματα

Είναι αδιαμφισβήτητο ότι στην Ελλάδα έχουν γίνει πολύ σοβαρές προσπάθειες για να στηριχθεί η επιχειρηματικότητα, καθότι είναι εδραιωμένη η πεποίθηση ότι μέσω αυτής θα ενισχυθεί η ανταγωνιστικότητα της ελληνικής οικονομίας, η οποία με τη σειρά της θα φέρει οικονομική ανάπτυξη και ανώτερο επίπεδο διαβίωσης στους πολίτες. Είναι επίσης γεγονός ότι έχει γίνει διαχρονικά κατανοητό πως δε μπορεί να αναπτυχθεί επιχειρηματικότητα εάν δε δημιουργηθεί το κατάλληλο περιβάλλον πάνω στο οποίο κάτι τέτοιο θα είναι εφικτό. Του λόγου το αληθές αποδεικνύεται από την ανάλυση που προηγήθηκε προσέχοντας ιδιαίτερα την ανάλυση που αφορά τους άξονες προτεραιότητας για τη βελτίωση του επιχειρηματικού περιβάλλοντος. Θετικά αποτιμάται επίσης το γεγονός ότι στην Ελλάδα έχει γίνει μεγάλη προσπάθεια προς την κατεύθυνση της στήριξης των μικρών και μεσαίων επιχειρήσεων, οι οποίες αποτελούν τη ραχοκοκαλιά της ελληνικής οικονομίας.

Από όλη την ανάλυση που προηγήθηκε γίνονται φανερά τρία πράγματα. Ότι το ξεκίνημα του επιχειρησιακού προγραμματισμού στην Ελλάδα βρήκε τη χώρα απροετοίμαστη και καθυστερημένη σε σχέση με τους εταίρους της και για το λόγο αυτό πολλά μέτρα και πολιτικές άργησαν να δώσουν αποτελέσματα. Από την άλλη όμως δεν πρέπει να υποτιμώνται πραγματικά άλματα που πραγματοποίησε η χώρα τα οποία την κατατάσσουν εδώ και μια τουλάχιστον δεκαετία στις σύγχρονες ευρωπαϊκές χώρες.

Ένα δεύτερο πράγμα που γίνεται φανερό είναι ότι η έμφαση για την ανάπτυξη της οικονομίας έχει δοθεί σε συγκεκριμένους τομείς, με προεξάρχοντες τον τουρισμό σε συνδυασμό με πολιτιστικές υποδομές και στα μεγάλα έργα για τον εκσυγχρονισμό της χώρας. Στον πρώτο τομέα το βάρος πέφτει σε μικρομεσαίες επιχειρήσεις σε συνδυασμό με φορείς του ευρύτερου δημόσιου τομέα και στη δεύτερη περίπτωση σε κοινοπραξίες μεγάλων κατασκευαστικών εταιριών, πολλές φορές σε συμπράξεις με το δημόσιο. Το γεγονός αυτό είναι μεν αναπόφευκτο από τη στιγμή που μιλάμε για απαραίτητα έργα από τη μία και για την εκμετάλλευση σημαντικών πλεονεκτημάτων της Ελλάδας από την άλλη έχει όμως σαν αποτέλεσμα τη μείωση των παραγωγικών δυνάμεων που δύνονται στην κατεύθυνση της έρευνας και της καινοτομίας, τομείς οι οποίοι είναι αποφασιστικοί για την ισχυροποίηση των οικονομιών στις μέρες μας.

Το τρίτο πράγμα που γίνεται φανερό είναι τελικά η απουσία των κατάλληλων μέτρων τα οποία θα εξαλείψουν φαινόμενα που δυσφημούν και υποβαθμίζουν τη διεθνή θέση της χώρας, όπως είναι η εκτεταμένη γραφειοκρατία, η έλλειψη ενός οργανωμένου δημόσιου τομέα - συμμάχου των επιχειρήσεων, η έλλειψη ρευστότητας προς τις επιχειρήσεις και ένα σταθερό φορολογικό πλαίσιο, θέματα για τα οποία πολύς λόγος γίνεται αλλά τελικά, όπως διαπιστώνεται από όλη την παραπάνω ανάλυση, λίγα πράγματα έχουν γίνει στην πράξη.

Η Ελλάδα στα μέσα της δεκαετίας του '10 βρίσκεται σε ένα κρίσιμο σταυροδρόμι. Προέρχεται από μια οικονομική κρίση, της οποίας το 2014 είναι, σύμφωνα με όλα τα στοιχεία, ο έβδομος συνεχής, αλλά και ο τελευταίος χρόνος με αρνητικούς ρυθμούς ανάπτυξης. Όπως σωστά επισημαίνεται στα έγγραφα για το

ΕΣΠΑ 2014-2020, το οικονομικό μοντέλο ανάπτυξης για τη χώρα είχε βασιστεί σε σαθρά θεμέλια με αποτέλεσμα την κατάρρευσή του. Το στοίχημα πλέον είναι η νέα αναπτυξιακή προσπάθεια να μπει σε πιο σταθερές βάσεις και να μη δοκιμαστούν περισσότερο οι αντοχές της ελληνικής κοινωνίας. Τα λάθη που οδήγησαν την κατάσταση σε αυτό το σημείο ξεφεύγουν από την ανάλυση της παρούσας εργασίας, οι προοπτικές όμως της βελτίωσης του επιχειρηματικού περιβάλλοντος στη χώρα ως προϋπόθεση για την ανάπτυξη ανταγωνιστικών και εξωστρεφών επιχειρήσεων που θα αναστρέψουν το οικονομικό κλίμα, παραμένουν επίκαιρες όσο και μετέωρες για το επόμενο διάστημα που θα είναι από τα πιο κρίσιμα στην πορεία και την ιστορία της Ελλάδας.

## Βιβλιογραφία

- Επιτροπή των Ευρωπαϊκών Κοινοτήτων**, 2000, Απόφαση E(2000)3405, Βρυξέλλες
- Επιτροπή των Ευρωπαϊκών κοινοτήτων**, 2005, *Πολιτική της συνοχής για την ενίσχυση της ανάπτυξης και της απασχόλησης: Στρατηγικές κατευθυντήριες γραμμές της Κοινότητας, 2007-2013*, Βρυξέλλες
- Επιτροπή των Ευρωπαϊκών κοινοτήτων**, 2007, *Ολοκληρωμένες κατευθυντήριες γραμμές για την ανάπτυξη και την απασχόληση (2008-2010)*, Βρυξέλλες,
- Ευρωπαϊκή Επιτροπή**, 2013, *Απόφαση C(2013) 8729 για την τροποποίηση της απόφασης E(2007) 5338 για την έγκριση του επιχειρησιακού προγράμματος "Ανταγωνιστικότητα και Επιχειρηματικότητα" για κοινοτική ενίσχυση από το ΕΤΠΑ*, Βρυξέλλες
- Ιωαννίδης Σταύρος**, 2004, *Η επιχειρηματικότητα στην Ελλάδα*, Ίδρυμα Οικονομικών και Βιομηχανικών Ερευνών, Αθήνα
- Ιωαννίδης Σταύρος**, 2013, *Η επιχειρηματικότητα στην Ελλάδα 2011-12 - Η εξέλιξη των δεικτών της επιχειρηματικότητας στη διάρκεια της κρίσης*, Ίδρυμα Οικονομικών και Βιομηχανικών Ερευνών
- Πολίτης Τάκης - Ιωαννίδης Σταύρος**, 2004, *Μέτρηση της επιχειρηματικότητας στην Ελλάδα: Κατάρτιση Συστήματος Δεικτών και προτάσεις ένταξής τους στο Εθνικό Σύστημα Μέτρησης της Ανταγωνιστικότητας (ΕΣΜΑ)*, Αθήνα
- Τράπεζα της Ελλάδος**, 2001, *Οικονομικό Δελτίο*, Τεύχος 17
- Τσακανίκας Άγγελος - Ιωαννίδης Σταύρος**, 2007, *Η επιχειρηματικότητα στην Ελλάδα 2006-07*, Ίδρυμα Οικονομικών και Βιομηχανικών Ερευνών
- Υπουργείο Ανάπτυξης**, 2006, *Επιχειρησιακό Πρόγραμμα "Ανταγωνιστικότητα"*, αναθεωρημένη έκδοση, Ειδική Υπηρεσία Διαχείρισης ΕΠΑΝ
- Υπουργείο Ανάπτυξης**, 2007, *Προγραμματική περίοδος 2007-2013, Επιχειρησιακό Πρόγραμμα Ανταγωνιστικότητα και Επιχειρηματικότητα*, Επίσημη υποβολή, Αθήνα
- Υπουργείο Ανάπτυξης και Ανταγωνιστικότητας**, 2013, *Το νέο ΕΣΠΑ - Προτεραιότητες και Αρχιτεκτονική*
- Υπουργείο Ανάπτυξης και Ανταγωνιστικότητας**, Γενική Γραμματεία Δημοσίων Εσόδων - ΕΣΠΑ, 2014, *Εταιρικό Σύμφωνο για το Πλαίσιο Ανάπτυξης (ΕΣΠΑ) 2014-2020*, Αθήνα
- Υπουργείο Ανάπτυξης και Ανταγωνιστικότητας**, Γενική Γραμματεία Δημοσίων Εσόδων - ΕΣΠΑ, 2014, *Σύμφωνο εταιρικής σχέσης 2014-2020*, Αθήνα
- Υπουργείο Ανάπτυξης και Ανταγωνιστικότητας**, 3 Απριλίου 2014, *ΕΠΑνΕΚ 2014-2020*, Γενικό κείμενο στρατηγικής, Αθήνα



**Υπουργείο Ανάπτυξης και Ανταγωνιστικότητας**, 2014, *ΕΠΙΛΕΚ 2014-2020*, Τομεακές Ομάδες Σχεδιασμού, Αθήνα

**Υπουργείο Οικονομίας και Οικονομικών**, 2007, *Εθνικό Στρατηγικό Πλαίσιο Αναφοράς*, Αθήνα

**BCS - Remaco A.E.**, 2009, *Έκθεση Ενδιάμεσης Αξιολόγησης ΕΠΙΛΕΚ*, Αθήνα

**Cantillon Richard**, 1730, *Essay on the Nature of Trade in General*, Frank Cass and Co, London

**Cassis Youssef - Pepelasis Minoglou Ioanna**, 2005, *Entrepreneurship in Theory and History*, Palgrave Macmillan, New York

**Hayek Friedrich**, 1941, *The Pure Theory of Capital*, The University of Chicago press, Chicago

**Schumpeter Joseph**, 1947, *The Journal of Economic History*, The Creative Response in Economic History, Cambridge University Press, Τόμος VII, Νο 2, σελ. 149-159

## **Ιστότοποι**

[www.3kps.gr](http://www.3kps.gr)

[www.anaptyxi.gov.gr](http://www.anaptyxi.gov.gr)

[www.antonistikitita.gr](http://www.antonistikitita.gr)

[www.espa.gr](http://www.espa.gr)

[www.europa.eu](http://www.europa.eu)

[www.gemconsortium.org](http://www.gemconsortium.org)

[www.hellaskps.gr](http://www.hellaskps.gr)

[www.mindev.gov.gr](http://www.mindev.gov.gr)

[www.wikipedia.org](http://www.wikipedia.org)