

# Κύκλος ζωής του τουριστικού προϊόντος: η περίπτωση της Μυκόνου

ΑΠΟΣΤΟΛΟΣ ΠΑΡΠΑΪΡΗΣ

## 1. Εισαγωγή

Η παρούσα έκθεση διερευνά τις διαστάσεις της τουριστικής ανάπτυξης και τις σημειωθείσες επιπτώσεις στο ευαίσθητο μυκονιάτικο περιβάλλον και αξιολογεί τον κύκλο ζωής του τουριστικού προϊόντος στα πλαίσια της νέας αντίληψης για τον τουρισμό, η οποία σήμερα πρωτοστατεί στη γιγαντιαία προσπάθεια για τη διασύνδεση και «συμβίωση» της ανάπτυξης με το περιβάλλον. Η συγκροτημένη-βιώσιμη ανάπτυξη (sustainable development), αποτελεί πλέον την κατευθυντήρια πολιτική και για την τουριστική ανάπτυξη, καθώς παράλληλα με την επιδιωκόμενη προστασία του περιβάλλοντος (προϋπόθεση ύπαρξης του τουρισμού), επιτυγχάνεται ταυτόχρονα και η συσχέτιση-διατήρηση της εξελικτικής διαδικασίας και του κύκλου ζωής του τουριστικού προϊόντος.

Πιο ειδικά, η έκθεση θα προσπαθήσει να δώσει απαντήσεις στα ερωτήματα του τύπου: Υπάρχει κάποιο περιοριστικό στοιχείο στη διαδικασία μεγέθυνσης του τουριστικού προϊόντος; Πότε διαπιστώνεται η υπέρβαση του ορίου ανάπτυξης στους τουριστικούς ποσορισμούς; Υπάρχει και στην περίπτωση της τουριστικής ανάπτυξης, κύκλος ζωής του τουριστικού προϊόντος; Οι διαπιστούμενες πρόσφατα τάσεις διαφοροποίησης στις προτιμήσεις των «πρωταγωνιστών» του τουρισμού αποτελούν προμηνύματα αλλαγής στη διαδικασία του τουρισμού; Τι σημαίνει άραγε η προοπτική ριζικών αλλαγών στη συμπεριφορά, στη δομή και στη χωροχρονική κατανομή του τουριστικού συστήματος; Οι απαντήσεις μάλιστα, γίνεται προσπάθεια να αξιοποιούν, στο βαθμό που είναι δυνατόν, την προηγηθείσα έστω και αμφισβητούμενη διεθνή κυρίως εμπειρία (Coccosis-Parpairis 1991) από την έρευνα διάφορων διαστάσεων του τουριστικού φαινομένου όπως αυτό της φέρουσας ικανότητας στο παράδειγμα της Μυκόνου.

## 2. Εξέταση της διαχρονικής εξέλιξης του τουρισμού

Εξετάζοντας αρχικά τα στοιχεία της διεθνούς τουριστικής κίνησης –WTO (1991)– διαπιστώνουμε ότι:

α. Η συγκέντρωση της ζήτησης περιορίζεται στην Ευρώπη-Αμερική σε ποσοστό 83,75% (1990) και 73,10% (2000) αλλά με ρυθμούς που συνεχώς υποχωρούν υπέρ των υπολοίπων ηπείρων.

β. Η συγκέντρωση της ζήτησης στο ευρωπαϊκό επίπεδο σημειώνεται στο νοτιοδυτικό τμήμα (72%) και ιδιαίτερα στο μεσογειακό χώρο (51,52%) για το 1990.

γ. Ο ρυθμός ετήσιας αύξησης ελάχιστα διαφοροποιεί την εικόνα της κατανομής στο ευρωπαϊκό και μεσογειακό επίπεδο.

δ. Η συνολική ανισοκατανομή της διεθνούς ζήτησης θεωρείται βασικό αίτιο της συνακόλουθης πίεσης σε ορισμένους τουριστικούς περιορισμούς σε ηπειρωτικό, ενδοηπειρωτικό και ενδοϋποπεριφερειακό επίπεδο.

Εάν συνεκτιμηθεί παράλληλα με τη διεθνή ζήτηση και η αντίστοιχη εθνική (η οποία είναι ακόμη περισσότερο συγκεντρωτική σε ορισμένους χώρους), τότε μπορεί κανείς να διαπιστώσει την ανισοκατανομή και τις τάσεις που διαμορφώνονται (Πίνακες I & II).

Στην περίπτωση της Δ. Ευρώπης των 260 εκατομμυρίων κατοίκων για παράδειγμα, διαπιστώνεται ότι το μεγαλύτερο δυναμικό της τουριστικής κίνησης συγκεντρώνεται σε μερικές μόνο χώρες (μεσογειακές κυρίως) και σε περιορισμένες περιφέρειες ή ζώνες των χωρών αυτών (μεσογειακές ακτές, Άλπεις, αστικά κέντρα) ή ακόμη και σε περιορισμένες τοποθεσίες και τουριστικά κέντρα (νησιά, ακτές).

Αντίστοιχη εικόνα ανισοκατανομής και εμφάνισης φαινομένων υπερχάλυψης της χωρικής Φέρουσας Ικανότητας για Τουριστική Ανάπτυξη (ΦΙΤΑ), διαπιστώνεται και στο εθνικό περιφερειακό ή τοπικό επίπεδο όπου ο μεγάλος τουριστικός όγκος συγκεντρώνεται σ' ένα αστικό κέντρο (Αθήνα), σ' ένα μικρό αριθμό μεγάλων σχετικά νησιωτικών περιοχών (νομοί Δωδεκανήσου, Κέρκυρας, Ηρακλείου Κρήτης, κ.λπ.) ή ακόμη και σε περιορισμένης κλίμακας νησιά και τουριστικές τοποθεσίες (Μύκονος, Πάρος, Σαντορίνη, Σκιάθος, βόρειες ακτές Κρήτης). Συνακόλουθα δύο θέματα κύρια και αλληλοεξαρτόμενα θα πρέπει να μας απασχολήσουν στη συνέχεια.

Από τη μία πλευρά η συγκέντρωση (concentration) και από τη άλλη η χωρική αλληλεπίδραση (spatial interaction) είναι θέματα που θα πρέπει με μεγαλύτερη λεπτομέρεια να συζητηθούν και μάλιστα με στόχο να εντοπισθούν οι συνέπειες και να καταγραφούν οι απαιτήσεις για την τουριστική ανάπτυξη, το σχεδιασμό της και τη διαχείριση.

Πράγματι, όπως θα φανεί πιο κάτω, η συγκέντρωση και η χωρική αλληλεπίδραση του τουρισμού αποτελούν το κλειδί της έρευνας για τον προσδιορισμό δεικτών και μοντέλων εκτίμησης της χωρητικότητας (carrying capacity) ενός συγκεκριμένου χώρου. Είναι γνωστό ότι ο τουρισμός γενικά χαρακτηρίζεται σαν ο κατεξοχήν τομέας που επηρεάζεται από τις δυνάμεις της αγοράς ως προς το βαθμό συγκέντρωσής του σε όλα τα επίπεδα του χώρου. Βέβαια, η έκταση και ο βαθμός συγκέντρωσης διαφοροποιείται από μέρος σε μέρος εξαρτώμενη από τον τύπο και το είδος του τουρισμού αλλά και από τον τρόπο που η συγκέντρωση μετριέται. Εξειδίκευση της συγκέντρωσης επίσης καταδεικνύει ότι δια-



φορητικά είδη τουρισμού, τύπων και εξυπηρέτησεων είναι διαφορετικά κατανομημένα στη λωρίδα της τουριστικής ανάπτυξης. Αλλού υπερτερούν τα ξενοδοχεία αλλού τα campings και αλλού σπίτια με μεικτή χρήση, αλλού ο τουρισμός του πακέτου υπερτερεί από τον επίλεκτο σε θέρετρα συγκεκριμένα και οι παραλίες χαρακτηρίζονται από υπερεξόχηση ή μη τουριστικών ή παραθεριστικών κατοικιών. Υπάρχουν πράγματι προτιμήσεις ανάμεσα στους ξένους και ντόπιους τουρίστες διαφορετικές κατά περιοχή (δομικές-χωρικές προτιμήσεις), ή επικεντρώνονται είτε σε αστικές περιοχές είτε στην ενδοχώρα.

### 3. Αναδυόμενες τάσεις στη δυναμική του τουρισμού

Ο τουρισμός αποτελεί χωρίς αμφιβολία κινητήρια παγκόσμια οικονομική δυναμική και παράγοντα διόρθωσης της περιφερειακής ανισότητας σε ό,τι αφορά την απασχόληση, το εισόδημα και τη δημογραφική σύνθεση. Η βασική αυτή συμβολή δεν μπορεί κατά κανένα τρόπο να αμφισβητηθεί παρά το γεγονός των αρνητικών επιπτώσεων που επίσης αναμφίβολα συνοδεύουν την τουριστική ανάπτυξη. Έτσι δεν μας αφηνιάζει το γεγονός ότι η δραστηριότητα αποτελεί πλέον προσφιλές πεδίο και σημαντικό θέμα στις περιβαλλοντικές και κοινωνικές επιστήμες, επακόλουθο των κοινωνικοοικονομικών παραγόντων που επηρεάζουν τις μετακινήσεις των ανθρώπων (Nijkamp 1977). Σαν συνέπεια των αλλαγών που σημειώθηκαν σε μια σειρά παραγόντων που διαμορφώνουν την ικανότητα ενός ατόμου να ταξιδεύει, προέκυψαν δυναμικές προοπτικές στο χώρο της διεθνούς ζήτησης για τουρισμό

και αναψυχή και, όπως ήταν φυσικό, αύξησαν την κλίμακα της τουριστικής κίνησης σε τρομακτικό βαθμό (WTO 1991). Μετά όμως από μια σχετικά μικρή περίοδο όπου οι ποσοτικοί δείκτες της τουριστικής κίνησης κυριαρχούσαν στους στόχους και τις στρατηγικές ανάπτυξης αρκετών χωρών διαπιστώνεται ότι τέτοιοι δείκτες ανήκουν πλέον στο παρελθόν. Οι υπεύθυνοι φορείς αναγνωρίζουν τη σπουδαιότητα που έχουν οι ποιοτικοί δείκτες του προϊόντος και επικεντρώνουν τις προσπάθειές τους –με καθυστέρηση είναι γεγονός– στην αναδόμηση του δικού τους προϊόντος με έμφαση στη διαφοροποίησή του, τον εμπλουτισμό του, την αναδόμηση και βελτίωση των υπηρεσιών και γενικότερα στη συνεχή αναζήτηση

νέων μορφών έκφρασης, των απαιτήσεων της τουριστικής πελατείας (Pearce 1989).

Η προσπάθεια αυτή εναρμονίζεται με τις νέες τάσεις του ενεργητικού, επιλεκτικού, οικολογικού (Παρπαίρης 1992), εξατομικευμένου τουρισμού που αρχίζει να διαμορφώνεται στη διεθνή σκηνή με έκφραση την αναζήτηση ευκαιριών επαφής με το φυσικό και πολιτιστικό περιβάλλον, απαίτηση για παροχή υψηλού επιπέδου υπηρεσιών και τέλος, αποφυγή προσβολής του περιβάλλοντος, τάσεις που σηματοδοτούν μία νέα εποχή για το τουριστικό φαινόμενο που χαρακτηρίζεται σαν η στροφή από τον «τραχύ» στον «απαλό» τουρισμό που συμβιώνει με τις περιβαλλοντικές ιδιαιτερότητες κάθε προορισμού (Coccosis, Paprairis 1991). Οι νέες αυτές τάσεις που σε κάποιο βαθμό προετοιμάζουν το έδαφος για τη διαμόρφωση ενός νέου τύπου τουριστικού προϊόντος δεν προέκυψαν τυχαία και δεν αποτελούν ασφαλώς έκφραση μιας κόπωσης του παραδοσιακού τουριστικού προτύπου ή ακόμη και αναγκαία καταναλωτική προοπτική που απαιτεί συνεχή αλλαγή και διαφοροποίηση, όπως συμβαίνει με τα συνήθη καταναλωτικά προϊόντα που συνεχώς κατακλύζουν την αγορά. Δυστυχώς, τα μηνύματα που προέρχονται από την παγκόσμια αναγνώριση της κρισιμότητας του περιβάλλοντος (Παγκόσμιο Συνέδριο για τη Γη, Ρίο 1992) και για την αρνητική συμβολή που και ο τουρισμός είχε στη διαμόρφωση αυτού που αποκαλείται «κρίση της οικολογίας» δεν αφήνουν περιθώρια για αδράνεια. Πράγματι, η συνειδητοποίηση ότι αν δεν αλλάξουμε στάση και συμπεριφορά απέναντι στη φύση, αν δεν με-

ταβάλλουμε τις σχέσεις που έχουμε μαζί της και μεταξύ μας, αν συνεχίσουμε τον ίδιο δρόμο ανάπτυξης που συνεχώς και περισσότερο παίρνει τη μορφή γιγαντιαίας και καθολικής επίθεσης εναντίον της φύσης (εξάντληση πόρων, ρύπανση, πυρκαγιές), τότε η ευμάθεια, ο πολιτισμός, αλλά και η δημοκρατία, όπως διαμορφώθηκαν στη Δύση κατά τους τελευταίους τέσσερις αιώνες, θα καταστραφούν. Η τραυματισμένη φύση εκδικείται και η απειλή είναι τόσο μεγάλη και τόσο καιρία, ώστε είναι πλέον αδύνατο να ζήσουμε με τις ιδέες, τη συμπεριφορά, τις συνήθειες που είχαμε μέχρι σήμερα και συνακόλουθα με τη δραστηριότητα τουρισμού αναψυχής όπως την έχουμε γνωρίσει (Μαρκέτος 1990).



Η πιο πάνω επιλεκτική αναφορά φανερώνει τους λόγους που η αδράνεια του ανθρώπινου παράγοντα ανήκει πλέον στο παρελθόν. Η νέα αντίληψη για τον τουρισμό πρωτοστατεί πλέον στη γιγαντιαία προσπάθεια για τη διασύνδεση και «συμβίωση» της ανάπτυξης με το περιβάλλον. Η βιώσιμη ανάπτυξη (Sustainable Development) αποτελεί πλέον την κατευθυντήρια πολιτική και για την τουριστική ανάπτυξη, καθώς παράλληλα με την επιδιωκόμενη προστασία του περιβάλλοντος (προϋπόθεση ύπαρξης του τουρισμού) επιτυγχάνεται ταυτόχρονα και η συνέχιση-διατήρηση της εξελικτικής διαδικασίας και του κύκλου ζωής του τουριστικού προϊόντος, κόντρα στην ξέφρενη πορεία της τεχνοεπιστήμης (Καστοριάδης 1992) με όπλο την εφευρετικότητα για τη διατήρηση στη ζωή ενός τόπου (Ξενάκης 1992) και συνακόλουθα των τουριστικών προορισμών.

Γίνεται έτσι φανερό ότι η αναζήτηση λύσεων στα προβλήματα υπερσυγκέντρωσης και κορεσμού που να υποβοηθούν την αναδόμηση και τη βελτίωση της ανισοκατανομής στο χώρο-χρόνο της τουριστικής κίνησης απαιτεί μία σε βάθος θεώρηση των εξελικτικών υποδειγμάτων των τουριστικών ροών προσδιορισμού των καθοριστικών παραγόντων που τα διαμορφώνουν, εντοπισμό των τάσεων που διαχρονικά εμφανίζονται αλλά και των δομικών αλλαγών που σημειώνονται στο διεθνή χώρο.

### 4. Συστηματική δομολειτουργική προσέγγιση της ΦΙΤΑ

Η επιβεβαιωμένη αλληλεπίδραση και η διαφαινόμενη διασύνδεση που παρατηρείται ανάμεσα στο τρίπτυχο ζήτησης

διακίνηση-προσφορά και στα στάδια της τουριστικής εξέλιξης (ροές, κύκλος ζωής, κορεσμός) επιβάλλει όπως επιδιωχθεί η αναζήτηση και των προσδιοριστικών εκείνων στοιχείων της ΦΙΤΑ που σχετίζονται με τη δομή και τη λειτουργική δυναμική του τουριστικού κυκλώματος.

Όπως είναι γνωστό, τα περισσότερα από τα προβλήματα που προκαλούνται στους παραδοσιακούς τουριστικούς προορισμούς, μετά την εμφάνιση του κορεσμού και της συνακόλουθης υπέρβασης του επιπέδου της ΦΙΤΑ, κατά τη διάρκεια κυρίως της αιχμής της τουριστικής κίνησης, θεωρούνται δομικά και λειτουργικά καθώς προκαλούνται σαν συνέπεια της ταχύτητας ανάπτυξης της ζήτησης από τη μια μεριά, και της

αδυναμίας ταυτόχρονης επέκτασης της προσφοράς και απορρόφησης της ζήτησης από την άλλη (αδυναμία εκτίμησης της αγοράς, σχεδιασμού και διαχείρισης των προσφερομένων πόρων της προσφοράς και διαρρύθμισης των τουριστικών ροών με γνώμονα το συντονισμό του πιο πάνω τρίπτυχου ζήτησης-διακίνησης-προσφοράς).

Όπως συμβαίνει, άλλωστε, με κάθε ανθρώπινη δραστηριότητα έτσι και με τον τουρισμό, η ταχύτητα και η κλίμακα της μεγέθυνσης του τουριστικού προϊόντος, είχε αλυσιδωτές δυσμενείς επιπτώσεις πάνω στη δομή του τρίπτυχου συστήματος προέλευση-μετακίνηση-προορισμός.

Ένα από τα πιο αντιπροσωπευτικά παραδείγματα των συνεπειών της δομικής και λειτουργικής αδυναμίας του τουριστικού προϊόντος είναι η υπερκάλυψη της χωρικής ΦΙΤΑ και η εμφάνιση του φαινομένου που αποκαλείται «κορεσμός». Δύο βασικά αίτια θα μπορούσαν ν' αναφερθούν σαν πιο αντιπροσωπευτικά συστήματα της διαμόρφωσης του φαινομένου:

α. Ο υψηλός δείκτης συγκέντρωσης της ζήτησης από την άποψη του χωρο-χρόνου, και

β. Η αδυναμία κατανομής της ζήτησης στη διάσταση του χωρο-χρόνου.

Η αποδεδειγμένη καθοριστική συμβολή στην εμφάνιση του φαινομένου, των μεταβλητών του χώρου και του χρόνου σε συνδυασμό με τη διαχρονική διάρθρωση των τουριστικών ροών μας επιβάλλει τη γρήγορη, έστω, παρουσίαση της διεθνούς τουριστικής ζήτησης διαχρονικά, στο διηπειρωτικό,

ηπειρωτικό και εθνικό επίπεδο, προκειμένου έτσι να αποσαφηνιστούν οι πρωτογενείς παράγοντες που καθορίζουν το δείκτη υπερευγέντρωσης, σε περιορισμένη χωρική γεωγραφική ενότητα της ζήτησης και της διαμόρφωσης της πίεσης προς τους πόρους της προσφοράς που κύρια μας ενδιαφέρει για τον προσδιορισμό του άριστου επιπέδου της χρήσης τους.

5. Διαπιστώσεις από την έρευνα της Μυκόνου

Η χρησιμοποίηση του παραδείγματος της Μυκόνου σαν περιοχή-πυλώτη ελέγχου της ΦΙΤΑ και του κύκλου ζωής του τουριστικού προϊόντος αποδεικνύεται σ' ένα αντιπροσωπευτικό, από άποψη βαθμού ωρίμανσης του τουριστικού προϊόντος,

- 4. Απασχόληση (1991): 6% Πρωτ/νής, 4% Δευτ/νής, 90% Τριτ/νής (75% τουρισμός)
- 5. Εισόδημα (1991): 5,1% Πρωτ/νής, 4,8% Δευτ/νής, 90,1% Τριτ/νής (80% τουρισμός)
- 6. Μέσο κατά κεφαλή: 2,5 Πρωτ/νής, 3,8 Δευτ/νής, εισόδημα σε εκ. 5,2 Τριτ/νής (7,5 τουρισμός) δρχ.
- 7. Χρήσεις γης (1991): 13,3 (γεωργική γη, βοσκότοποι, αγραναπαύσεις) (στρέμματα) 15,5 (οικισμοί, δίκτυα, αρχαιότητες, τουρισμός) 36,7 (ορεινός όγκος, παραλίες, άλλες χρήσεις)



καθώς οι διαπιστώσεις από τη χωρίς έλεγχο τουριστική μεγέθυνση αρχικά και της στρεβλωτικής πρόσφατης εμπειρίας από τη χρησιμοποίηση αυθαίρετα αδόκιμων νομοθετικών ρυθμίσεων υπό τύπο «απαγόρευσης», πρόσφερε ένα πλούσιο και σε δυναμική εξέλιξη υλικό.

Πράγματι η Μύκονος σήμερα, προσφέρεται από την άποψη καταλληλότητας του πληροφοριακού της υπόβαθρου σχετικά με την εξελικτική πορεία της τουριστικής ανάπτυξης και τις συνακόλουθες επιπτώσεις που τη σημάδεψαν. Ταυτόχρονα, προσφέρει πολύτιμες μαρτυρίες σχετικά με την αναποτελεσματικότητα ορισμένης μορφής ρυθμίσεων και μέτρων αποκορεσμού που η πολιτεία πήρε την τελευταία δεκαετία, τις παρενέργειές τους και τελικά το ίδιο το περιεχόμενό τους από άποψη πολιτικών, σχεδιασμού και διαχείρισης.

Μια πολύ σύντομη περιγραφή του σημερινού τουριστικού προφίλ της νήσου, των διαγραφόμενων τάσεων βασικών δεικτών που χρησιμοποιούνται στη δόμηση υποδείγματος της ΦΙΤΑ, καθώς και των αντιδράσεων-επιθυμιών των «πρωταγωνιστών» κρίνεται αναγκαίο να παρουσιαστεί εδώ προκειμένου να διακριβωθεί η ποιότητα, η δυναμική και τελικά ο κύκλος ζωής του μυκονιάτικου τουριστικού προϊόντος.

α. Βασικά μεγέθη

- 1. Επιφάνεια νήσου: 85,460 τ.χλμ.
- 2. Μήκος ακτής νήσου: 68,7 χλμ.
- 3. Πληθυσμός (1991): 8.500 (τοπικός), 17.000 (τουριστικός), 2.000 (επισκέπτες)

	1971	1981	1991
8. Τουρισμός			
- αφίξεις:	28.115	53.982	259.012
- διαν/σεις:	132.831	353.629	1.549.555
- καταλ/τα:	720	2.902	16.214
κύρια	780	1.934	4.274
βοηθητικά		968	11.490
Μέση παραμονή αλλοδαπών:	18 ημ.	14 ημ.	6 ημ.
Μέση παραμονή Ελλήνων:	12. ημ.	6 ημ.	4 ημ.

β. Επιπτώσεις - τάσεις

- 1. Αυξητικές τάσεις πληθυσμού και τουρισμού. Η σχέση επιβαρύνεται συνεχώς.
- 2. Εκτεταμένη αλλαγή χρήσεων γης γύρω και μέσα στον παραδοσιακό οικισμό (πίνακας 1-16).
- 3. Γιγαντιαία οικιστική/τουριστική μεγέθυνση αστικής, μάλιστα, μορφής.
- 4. Ποιοτική διαφοροποίηση στη σύνθεση τύπου καλυμάτων (κύρια, βοηθητικά).
- 5. Συρρίκνωση των καλλιεργημένων εκτάσεων, μεγέθυνση της κατοικίας, του τουρισμού και των δικτύων.
- 6. Σημαντική επιβάρυνση του περιβάλλοντος (ρύπανση, συμφόρηση, ατμήματα,...)
- 7. Κορεσμός υψηλού επιπέδου στο φυσικό, κοινωνικό, πολιτιστικό και οικονομικό περιβάλλον.
- 8. Υπερκάλυψη της οικολογικής και φυσικής χωρητικότητας της νήσου.

τας της νήσου.

9. Πτώση στα εισοδήματα, αύξηση κόστους ζωής, αύξηση αξίας γης, αυθαίρετη δόμηση, κυριαρχία των βοηθητικών καταλυμάτων σαν συνέπεια των μέτρων κορεσμού.

10. Απαιτήσεις για γιγαντιαίες μορφές –εκτός νησιωτικής κλίμακας– έργων υποδομής κ.λπ.). Απορρόφηση εθνικών πόρων, καθώς οι ΟΤΑ αδυνατούν να καλύψουν τις χρηματοδοτήσεις των έργων από τους δικούς τους πόρους.

γ. Απόψεις «πρωταγωνιστών»

1. Διεύρυνση του βαθμού δυσαρέσκειας ιδιαίτερα στους τουρίστες που επισκέπτονται τη νήσο για πολλαπλή φορά.



2. Αναδόμηση του τουριστικού πληθυσμού με έμφαση τους νέους και τις οικονομικά ασθενέστερες τάξεις.

3. Διαπιστώνεται από όλους επιβάρυνση του περιβάλλοντος και κορεσμός.

4. Μικρότερη παραμονή στη Μύκονο και επίσκεψη άλλων νησιωτικών προορισμών.

5. Η ποιότητα και η ποσότητα του νερού, η καθαριότητα, η συμπεριφορά των τουριστών, η ακρίβεια στο κόστος ζωής, οι τηλεπικοινωνίες και οι συγκοινωνίες αξιολογούνται με αρνητική βαθμολογία ιδιαίτερα στην αιχμή της τουριστικής περιόδου.

Η περίπτωση της Μυκόνου αποτελεί, αντιπροσωπευτικό δείγμα περιοχής που έχει περάσει το κατώφλι της μετατουριστικής εποχής, καθώς έχει διατρέξει –σχετικά σύντομα– τα πρώτα 3 στάδια της τουριστικής της ανάπτυξης και έχει δώσει σημάδια υψηλού βαθμού «τουριστικοποίησης» (Παρπαίρης 1993).

Έτσι όπως συνέβη και με τη βιομηχανική επανάσταση, η Μύκονος έχει ήδη περάσει στο 4ο στάδιο της τουριστικής της ανάπτυξης ή στην αντίστοιχη «τέταρτη βιομηχανική επανάσταση» όπου η έμφαση πλέον περνά στην «ποιοτική» διάσταση της κοινωνικής και οικονομικής ζωής και η οποία, όπως φαίνεται, θα διαρκέσει μάλλον περισσότερα χρόνια – Διάγραμμα Ι.

Η εξέταση του παραδείγματος της Μυκόνου κατέδειξε ότι το «τουριστικό σύστημα» της νήσου και το λεγόμενο τουριστικό της προϊόν σαν ένα δυναμικό και πολύπλοκο σύστημα έχει

βρεθεί στο πιο κρίσιμο σημείο της «ιστορικής» του διαδρομής όπως συμβαίνει και με τα ευρύτερα πολυδυναμικά συστήματα σε κρίση όταν έχει προηγηθεί αποσταθεροποίηση των συστημάτων με το περιβάλλον τους. Σε μια τέτοια περίπτωση (το σύστημα το τουριστικό μπαίνει σε μια δίνη) αυτό που αναμένεται είναι, είτε το σύστημα να βγει αποδομημένο – κάτι που αποτελεί θετική εξέλιξη – είτε αποσυντεθημένο που θα αποτελεί επικίνδυνη πράγματι προοπτική. Αυτό σημαίνει ότι το σύστημα του μυκονιάτικου τουρισμού είτε θα περάσει σε μια «νέα τάξη» είτε θα παραδοθεί σε μια μακροχρόνια αταξία και συνακόλουθα στο χάος.

Η Μύκονος πράγματι βρίσκεται πολύ κοντά σε μια παρόμοια

«δίνη», ο τουρισμός της περνά μια επικίνδυνη φάση –4ο στάδιο ανάπτυξης– από την οποία μπορεί να οδηγηθεί είτε στην καταστροφή είτε να την αποφύγει την τελευταία στιγμή, παίρνοντας μια νέα κατεύθυνση με οδηγό την ολοκληρωμένη προσέγγιση. Η κρισιμότητα του μυκονιάτικου τουριστικού προϊόντος εντείνεται ακόμη περισσότερο καθώς το «τουριστικό σύστημα» με έντονη παρουσία εξωγενών παραγόντων (Ζήτηση, Διακίνηση) έχει φτάσει στα έσχατα όρια ανάπτυξης όπως συμβαίνει άλλωστε και με την ευρύτερη ανάπτυξη της ανθρωπότητας όπου η ανάπτυξη, πιστεύεται από πολλούς ερευνητές, βρίσκεται «πέραν των ορίων» –με την υπερκατανάλωση των πολύτιμων πόρων της Μητέρας Γης– και έχει καταστεί αφορητή για το περιβάλλον, με συνέπεια να απαιτείται ένα πολύ γερό «φρενάρισμα» προκειμένου να σωθούμε. Πρόσθετα, επιβεβαιώνεται στο παράδειγμα της Μυκόνου ότι ο τουρισμός δεν είναι πλέον απλά μια οικονομική δραστηριότητα που «τοποθετείται», προβάλλεται και εκμεταλλεύεται το χώρο, δηλαδή μια διαχρονικά δομημένη συλλογή εθνικής και τοπικής κληρονομιάς. Ο τουρισμός και ο χώρος του δεν είναι πλέον μια αγορά με τη μορφή της «αποθήκης» αλλά αντίθετα έχει μια δυναμική και ένα ρόλο πολυδιάστατο, ένα νέο ρόλο που είναι απόλυτα συνδεδεμένος τόσο με το φυσικό όσο και με το ανθρώπινο και πολιτιστικό περιβάλλον. Συνακόλουθα ο νέος ρόλος απαιτεί να επικοινωνεί ο τουρισμός συνεχώς με το «περιβάλλον», να δημιουργεί νέες σχέσεις με την κοινωνία και να συμβάλλει ενεργά στη δημιουργία μιας κοινωνικής συνειδήσεως, με παγκόσμια ακτινοβολία, έτσι

ώστε, σαν ένα άλλο «Μουσείο», να συνδέει το παρελθόν με το παρόν και να φυλάσσει την «κληρονομιά» και για τους μελλοντικούς τουρίστες, ντόπιους και ξένους.

Ο νέος αυτός ρόλος του τουρισμού, που διαπιστώνεται άλλωστε όλο και πιο συχνά σαν «νέες τάσεις», δεν σημαίνει ότι καταργεί ή περιορίζει την οικονομική του διάσταση, μια πεζή αλλά πάντα υπαρκτή και μάλιστα με τεράστια σημασία. Αντίθετα, αυτό που επιζητά είναι η διασύνδεση της «οικονομικής» με τη νέα «παιδευτική» και «πολιτιστική» διάσταση του τουρισμού, έτσι ώστε να περιοριστεί ο κίνδυνος τουριστικοποίησης των «τόπων» μας σε βαθμό τέτοιο που η ποσοτική «εκμετάλλευση» να ακυρώνει την προοπτική και τη διαχρονική αντοχή



αυτού του συγκεκριμένου χώρου, αλλά και του ευρύτερου περιβάλλοντος, στις πιέσεις για περισσότερη και καλύτερη ανάπτυξη όχι μόνο του τουρισμού αλλά και κάθε άλλης μορφής.

Η νέα αυτή προοπτική για τον τουρισμό και τους χώρους υποδοχής του, όπως η Μύκονος, θέλει προσοχή και φρόνηση προκειμένου να υπερπηδηθούν οι αρνητικές εκφάνσεις της νέας επανάστασης. Πρόκειται για τη σκοτεινή και «αθέατη» πλευρά της επανάστασης στην οποία είναι δυνατόν να ελλοχεύουν κίνδυνοι από την υπερβολή και την κατάχρηση της σχέσεως τουρισμός-περιβάλλον-άνθρωπος και τη συνακόλουθη επιβολή ενός πακέτου απαγορευτικών μέτρων στη δράση και στην προσωπικότητα του ανθρώπινου παράγοντα, που όπως φάνηκε την περασμένη δεκαετία και ιδιαίτερα στο παράδειγμα της Μυκόνου από τα βεβιασμένα και χωρίς βάθος μέτρα του ΕΟΤ για τις κορεσμένες περιοχές, μπορεί να οδηγήσουν σε αντίθετο από το προσδοκώμενο αποτέλεσμα, ανεξάρτητα από τις όποιες προθέσεις!

Συμπερασματικά μπορεί να υποστηριχθεί ότι η αναφορά μας στο παράδειγμα της Μυκόνου πιθανόν να μην προσφέρει εξαντλητικά στοιχεία αποκωδικοποίησης των συστατικών της ΦΙΤΑ εξαιτίας εμποδίων που συχνά εμφανίζονται στις περιπτώσεις αντίστοιχων χωρικών αναλύσεων, χωρίς αμφιβολία όμως, βοηθά στο να παρουσιαστούν οι παράγοντες και οι προοπτικές που μεσολαβούν στη δημιουργία των προβλημάτων του μυκονιάτικου «κύκλου ζωής του τουριστικού προϊόντος» και σε κάποιο βαθμό να κατανοηθούν οι μηχανισμοί προσδιορισμού των επιπέδων της ΦΙΤΑ μέσα στο πλαίσιο

ενός ολοκληρωμένου συστήματος σχεδιασμού και διαχείρισης του τουριστικού προϊόντος.

#### 6. Στάδια της τουριστικής ανάπτυξης

Όπως διαπιστώθηκε από την προηγούμενη αναφορά στη δυναμική του τουρισμού, σύμφωνα με τις πρόσφατες τάσεις, η αύξηση μεγέθυνσης του τουρισμού θα συνεχιστεί, έστω με διαφορετική ένταση και ρυθμούς, αλλά η πρόβλεψη για τη δημιουργία ενός μελλοντικού σεναρίου δεν φαίνεται πλέον αξιόπιστη. Γνωρίζουμε ότι και στις μελλοντικές εικόνες του ο τουρισμός θα συνεχίσει να εξαρτάται από τις γρήγορες αλλαγές που σημειώνονται στις επιθυμίες των τουριστών (χώρος

της ζήτησης) σχετικά με τα χαρακτηριστικά των τουριστικών προορισμών (χώρος της προσφοράς), από τα μέσα διακίνησης, από τα εποχικά πρότυπα, τις ισορροπίες ανάπτυξης και περιβάλλοντος αλλά και από την κατάσταση της παγκόσμιας οικονομίας. Η τελευταία παράμετρος συνδυάζεται και με τις σύγχρονες δομικές και πολιτικοϊδεολογικές αλλαγές που έκαναν απρόσμενα και ταχύτατα την εμφάνισή τους και που όπως αναμένεται, θα επηρεάσουν σε μεγάλο βαθμό την προοπτική και την ποσοτική-ποιοτική διάσταση του τουριστικού προϊόντος.

Συνακόλουθα τίθεται το ερώτημα πώς τελικά θα διαμορφωθεί στα προσεχή χρόνια η ζήτηση και σε ποιο βαθμό θα επηρεαστεί από το κλίμα της παγκόσμιας ύφεσης. Αν ξεφύγουμε από την οποιαδήποτε πρόκληση να εκτιμήσουμε αισιόδοξα την τουριστική προοπτική, είναι δυνατή μια υπόθεση σύμφωνα με την οποία μετά από μία βραχύχρονη στασιμότητα και ίσως ποιοτική υποχώρηση του διεθνούς τουριστικού προϊόντος να προκύψει ένα νέο εξίσου δυναμικό και ίσως εκρηκτικό, όπως το μεταπολεμικό μοντέλο από άποψη έντασης και έκτασης, τουριστικό προϊόν που ίσως καλύπτει μεγαλύτερες γεωγραφικές ενότητες και ίσως διαμορφωθεί ένα νέο κίνητρο για την ανάπτυξη νέων τουριστικών προορισμών.

Οποσδήποτε, οι προϋποθέσεις για μια επιτυχημένη νέα απογείωση του τουρισμού δεν φαίνεται πως θα υπάρχουν ισοδύναμα σε όλους τους προορισμούς, παραδοσιακούς και νέους. Υπάρχουν σημαντικά εμπόδια και ουσιαστικές διαφορές από σχεδιαστική και διαχειριστική άποψη των τουριστικών

προορισμών, που θα εξακολουθήσουν να κυριαρχούν ανάμεσα στα νέα δεδομένα. Σύμφωνα με τις εκτιμήσεις διαφόρων ερευνητών (Jansen 1991, Young 1992, Coccossis-Parpairis 1992) τα γνωστά υποδείγματα της τουριστικής ανάπτυξης-μεγέθυνσης θα εξακολουθήσουν να αποτελούν χρήσιμα εργαλεία για την καλύτερη κατανόηση της εξελικτικής διαδικασίας, των προϋποθέσεων κάθε σταδίου, των επιπτώσεων, των ενδεδειγμένων ειδικών πολιτικών σχεδιασμού και διαχείρισης και τελικά επηρεασμού του κύκλου ζωής του ίδιου του τουριστικού προϊόντος. Ιδιαίτερα χρήσιμα παρουσιάζονται τα υποδείγματα αυτά στους νέους τουριστικούς προορισμούς που ευρίσκονται στα πρώτα βήματα της τουριστικής τους

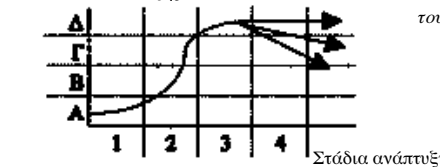


ανάπτυξης. Προέκταση και συμπλήρωμα της θεωρητικής σημασίας που μπορεί να έχει ο συνδυασμός της τουριστικής μεγέθυνσης με τις σύγχρονες απόψεις για τον κύκλο ζωής του τουριστικού προϊόντος –όρος δανεισμένος από τους οικονομολόγους– αποτελεί την κριτική ανάλυση της σημερινής καταστάσεως και των διαμορφωμένων τάσεων σε σχέση με τα στάδια της τουριστικής ανάπτυξης, ενός συγκεκριμένου χώρου, κάτι που είναι δυνατό να υποβοηθήσει την προσπάθεια αναζήτησης κατάλληλων εργαλείων διαμόρφωσης, οργάνωσης και αποτελεσματικής αξιοποίησης του νέου προϊόντος μέσα στα πλαίσια ενός κύκλου ζωής μακράς διαδρομής.

Η βασική υπόθεση των υποδειγμάτων της τουριστικής ανάπτυξης είναι ότι το τουριστικό προϊόν (περιοχή ή συγκεκριμένη εγκατάσταση, υπηρεσία) αναπτύσσεται διαχρονικά και ακολουθεί μια πορεία που περνά από 5 περίπου στάδια, κύρια χαρακτηριστικά των οποίων είναι κατά σειρά η:

1. ανάλυση και απογείωση,
2. ανάπτυξη - μεγέθυνση,
3. ωρίμανση - σταθεροποίηση,
4. κόπωση και κορεσμός, και τέλος
5. παρακμή ή ανανέωση.

Επίπεδα ανάπτυξης



Κύκλος ζωής του τουριστικού προϊόντος

Βέβαια οι πληροφορίες και οι γνώσεις που έχουμε σχετικά με τα υποδείγματα της τουριστικής ανάπτυξης μας παρακινούν να διερωτηθούμε κατά πόσο υπάρχει γενικά ένα επακόλουθο, ότι μετά από ένα συγκεκριμένο στάδιο ακολουθεί αναγκαστικά το επόμενο στάδιο ή ότι τελικά η «τουριστικοποίηση» ακολουθεί οπωσδήποτε κάθε εξέλιξη (Young 1991). Είναι πράγματι τα στάδια αυτά και η συνακόλουθη διαδικασία δεδομένα και ευδιάκριτα; Σε οποιαδήποτε περίπτωση το τουριστικό προϊόν φαίνεται πως ακολουθεί τη διαδικασία και προσεγγίζει τα 5 ή 6 στάδια, με σημαντικές βέβαια διαφοροποιήσεις σε σχέση με τη χρονική περίοδο του σταδίου και της διαδικασίας, τις ειδικές συνθήκες που επηρεάζουν το

τρίπτυχο ζήτηση-διακίνηση-προσφορά και πιο σημαντικά σε σχέση με το βαθμό των επιπτώσεων της ανάπτυξης στο περιβάλλον και της συνακόλουθης σχέσης της με το όριο της φέρουσας ικανότητας της περιοχής υπό θεώρηση. Διαπιστώνεται πράγματι ότι καθώς ο αριθμός των τουριστικών αφίξεων αυξάνεται διαχρονικά σε μια τουριστική περιοχή, τότε προσεγγίζεται ένα νέο στάδιο στη διαδικασία της τουριστικής ανάπτυξης. Όταν η εξέλιξη φθάσει στο στάδιο της σταθεροποίησης (από το 3ο προς το 4ο στάδιο) τότε η καμπύλη παρουσιάζει το χαμηλότερο σημείο της κρίσιμης γραμμής, όπου το φαινόμενο του κορεσμού εμφανίζει τα γνωστά του προβλήματα-σημάδια της συμφόρησης, έντασης πίεσης και κόπωσης στους ρυθμούς ανάπτυξης. Στο υψηλότερο σημείο της καμπύλης υπάρχει το **Όριο** όπου η εξέλιξη είτε θα ακολουθήσει μια στασιμότητα είτε μικρή αύξηση –ξεπέρασμα του ορίου– είτε τέλος, σταδιακή πτωτική πορεία.

Η πιο πάνω προσέγγιση της εξελικτικής διαδικασίας χρησιμοποιήθηκε πρόσφατα σε μελέτες από ερευνητές, σε μια προσπάθεια διαμόρφωσης ενός περιγραφικού εργαλείου ανάλυσης της τουριστικής εξέλιξης και του συνακόλουθου κύκλου ζωής του τουριστικού προϊόντος, μέσα στο σύνθετο οικονομικό, κοινωνικό, πολιτιστικό, οικολογικό και πολιτικό περιβάλλον. Στο πλαίσιο αυτού του μοντέλου γίνεται μια σημαντική υπόθεση σύμφωνα με την οποία, η συμμετοχή του αριθμού των τουριστών στο τουριστικό υπόδειγμα, λαμβάνεται σαν εξαρτημένη μεταβλητή από δράσεις που μπορεί να

γίνονται στο επίπεδο της αγοράς και της διαχείρισης του προϊόντος. Από θεωρητική άποψη μια τέτοια υπόθεση παρουσιάζεται πιο καθαρά στο μοντέλο που έχει προτείνει ο Miossec (1977), οποίος συσχετίζει το υπόδειγμα με το χρόνο και το χώρο (περιφερειακό, νησιώτικο). Η εμφάνιση μάλιστα του οργανωμένου σχεδιασμού της τουριστικής ανάπτυξης στο 5ο στάδιο υπονοεί ότι σ' αυτό το στάδιο είναι ίσως αναγκαίος για να σωθεί η περιοχή από την ολική «τουριστικοποίηση» και να κατοχυρωθεί μια οικολογική εξασφάλιση. Χωρίς να παραβλεφθεί βέβαια μια τέτοια αναγκαιότητα, ακόμη και στο σημείο της κρίσης, όπως είναι ο κορεσμός, φαίνεται ότι η φέρουσα ικανότητα του περιβάλλοντος της πε-



ριοχής (ιδιαίτερα η οικολογική) έχει ξεπεραστεί και μια επιστροφή σε καθεστώς οικολογικής ισορροπίας θα πρέπει μάλλον να αποκλεισθεί (Coccosis-Papirairis 1991). Η εξέλιξη αυτή, σε σχέση με τη μετακρίσιμη περίοδο του κορεσμού, είναι πιθανό ν' ακολουθήσει κάποιο από τα τρία σενάρια τα οποία εξαρτώνται από μια σειρά από παρεμβατικές διαδικασίες. Βέβαια είναι θέμα κάποιας χρονικής και μόνο μετατόπισης της πτωτικής πορείας του τουριστικού προϊόντος, καθώς η όποια θεραπεία δεν μπορεί να ανατρέψει τη δυναμική που χαρακτηρίζει το όριο της οικολογικής φέρουσας ικανότητας της υπόψη περιοχής (Παρπαίρης 1989, 1992, 1993). Δικαιολογημένα ο Young (1991), με αφορμή το παράδειγμα της Μάλτας, διαβλέπει τρεις χαρακτηριστικές κατηγορίες περιοχών να εμφανίζονται στη δύση του κύκλου ζωής του τουριστικού τους προϊόντος και στη μετακρίσιμη περίοδο του κορεσμού: περιοχές με ανεκτά επίπεδα δυσαρέσκειας, περιοχές καταστραμμένες με δυνατότητα περιορισμένης θεραπείας για κάποιο χρονικό ορίζοντα και τέλος, περιοχές καταστραμμένες χωρίς δυνατότητα θεραπείας, «κατάλληλες... για μπουλντόζα»!

**7. Κύκλος ζωής του τουριστικού προϊόντος**  
Τα στάδια της τουριστικής ανάπτυξης μιας περιοχής και ο κύκλος ζωής του προϊόντος, που δημιουργεί αποτελούν τις δύο όψεις του ίδιου νομίσματος, ενός νομίσματος για το οποίο μιλάμε πράγματι πολύ τα τελευταία χρόνια χωρίς όμως να έχουμε καταφέρει να ευαισθητοποιήσουμε και να πληροφο-

ρήσουμε τους πρωταγωνιστές της τουριστικής ανάπτυξης σχετικά με τη σημασία του, στο βαθμό που η κρισιμότητά του επιβάλλει. Το πρόβλημα της απαγόρευσης ή του περιορισμού των τουριστικών πόρων έχει βέβαια εμφανιστεί πριν αρκετά χρόνια και υπήρξε δημοφιλές ερευνητικό πεδίο με τον τίτλο «κύκλος ζωής της περιοχής» έστω και κάτω από διαφορετικές προσεγγιστικές διαδικασίες (διακυμάνσεις, ανάλογα με τις απαιτήσεις των ομάδων πίεσης). Το ίδιο θέμα θα μπορούσε να συσχετισθεί και με τον αντίστοιχο «κύκλο ζωής του προϊόντος» με τη διαφορά βέβαια, ότι το μεν προϊόν είναι και μπορεί γρήγορα και εύκολα να υιοθετηθεί ή και να αντικατασταθεί ακόμη και να αφαιρεθεί από την αγορά με τη μεσολά-

βση μιας τεχνολογικής λύσης το ίδιο όμως δεν μπορεί να ισχύει και για το τουριστικό προϊόν, όπως είναι η τουριστική περιοχή. Είναι γνωστό ότι εάν δεν αναγνωριστεί αντικειμενικά αυτή η αλήθεια, η ροή του κύκλου ωρίμανσης του τουριστικού προϊόντος θα επιταχυνθεί όχι μόνο μέσα από μία εμπορευματοποίηση, σε τέτοιο μάλιστα βαθμό, που σύντομα θα χάσει την προσελκυστικότητά του, όχι μόνο σε σχέση με τους θεωρούμενους «ποιοτικούς» τουρίστες αλλά τελικά και από τους μαζανθρώπους (κατά την προσφιλή ορολογία του Κ. Καλλιγιά) με συνέπεια να περιθωριοποιηθεί στην αγορά του προϊόντος αλλά και μέσα από τη δυνατότητα ανενέωσής του από τις νέες τάσεις και εξελίξεις που σημειώνονται στο επίπεδο των τουριστικών προτιμήσεων –εναλλακτικός τουρισμός, πράσινος, αγροτουρισμός, τουρισμός των κιμπούτς– και που προτείνονται σαν οχήματα για μια συγκροτημένη ανάπτυξη (sustainable development). Δεδομένου ότι η γρήγορη και μαζική τουριστική ανάπτυξη, που σαν μοντέλο κυριάρχησε τα πρώτα χρόνια της έκρηξης, δεν μας έχει δώσει στην πράξη πολλά παραδείγματα «λειτουργικής απορρόφησης», όπως το παράδειγμα της Ισπανίας αρχικά και των άλλων μεσογειακών χωρών στη συνέχεια –και της χώρας μας μέχρι και της Τουρκίας πρόσφατα– αποτελούν χαρακτηριστικά παραδείγματα κορεσμού, υπερανάπτυξης των πόρων και ολοκλήρωσης του κύκλου ζωής. Τα ελάχιστα παραδείγματα που εμφανίζουν επεκτατικές τάσεις του κύκλου ζωής τους έχουν βασίσει την τουριστική ανάπτυ-

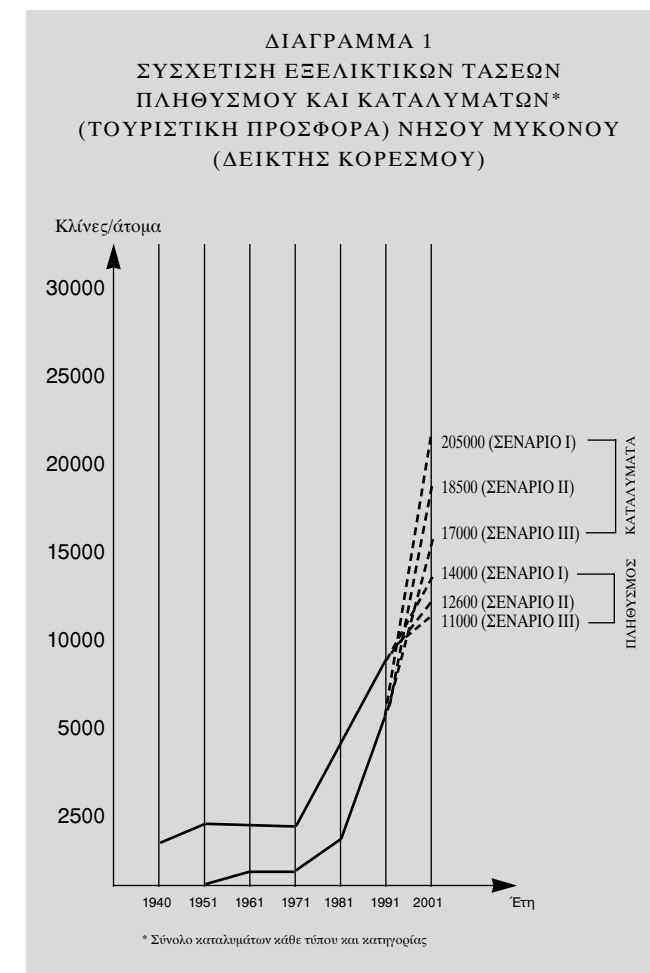
ξή τους στον έγκαιρο και λεπτομερειακό σχεδιασμό, στην ελεγχόμενη υλοποίηση και στη διαχειριστική πληρότητα. Κατά συνέπεια το ζητούμενο με τη διάρκεια και ποιοτική διάσταση του τουριστικού κύκλου ζωής μιας περιοχής είναι η επιδίωξη ενός εσωτερικού σχεδιασμού και μια ολοκληρωμένη διαχείριση, στο πλαίσιο της αναπτυξιακής εξελικτικής διαδικασίας προκειμένου το συγκεκριμένο προϊόν ν' ανταποκριθεί στις διαχρονικές εναλλασσόμενες «προκλήσεις» της τουριστικής αγοράς αλλά και του τοπικού περιβάλλοντος όπως αυτό καθορίζεται από τους περιορισμούς και τις ιδιαιτερότητές του. Ευτυχώς, η νέα κουλτούρα του τουρισμού που τα τελευταία χρόνια προσπαθεί να επιβληθεί στον παραδοσιακό τύπο μαζικού τουρισμού, βοηθάει τα μέγιστα και τους τουριστικούς προσδιορισμούς στο να επανασχεδιάσουν τη διαδικασία και συνακόλουθα να επηρεάσουν θετικά τον κύκλο ζωής του προϊόντος. Εδώ γίνεται αναφορά στο νέο τουριστικό προϊόν που δεν βασίζεται πια στις χαμένες αξίες της καθημερινότητας, αλλά σ' ένα τρόπο κατανόησης, αλληλεγγύης, ανταπό-

**ΠΙΝΑΚΑΣ Ι**  
**α ΔΙΑΧΡΟΝΙΚΗ ΕΞΕΛΙΞΗ ΑΦΙΞΕΩΝ**  
**ΚΑΙ ΕΙΣΠΡΑΞΕΩΝ ΤΟΥ ΔΙΕΘΝΗ ΤΟΥΡΙΣΜΟΥ**  
**ΣΕ ΠΑΓΚΟΣΜΙΟ ΕΠΙΠΕΔΟ**

α/α	1950	1960	1970	1980	1990
<b>ΑΦΙΞΕΙΣ</b> (χιλιάδες)	25.282	69.296	159.690	284.841	429.250
<b>ΕΙΣΠΡΑΞΕΙΣ</b> (εκ. \$USD)	2.100	6.867	17.900	102.372	249.300

**ΠΙΝΑΚΑΣ Ι**  
**β ΔΙΑΧΡΟΝΙΚΗ ΕΞΕΛΙΞΗ ΑΦΙΞΕΩΝ ΤΟΥ ΔΙΕΘΝΗ ΤΟΥΡΙΣΜΟΥ**  
**ΣΕ ΗΠΕΙΡΩΤΙΚΟ ΕΠΙΠΕΔΟ 1990 (%)**

ΗΠΕΙΡΩΤΙΚΟ ΕΠΙΠΕΔΟ	1950	1960	1970	1980	1990	2000
1 ΕΥΡΩΠΗ	66,60	72,66	70,76	68,81	64,18	53,00
2 ΑΜΕΡΙΚΗ	29,61	24,11	22,85	18,85	19,78	20,10
3 ΑΣΙΑ-ΩΚΕΑΝΙΑ	1,72	2,15	4,78	9,86	12,77	21,90
4 ΑΦΡΙΚΗ	2,07	1,08	1,51	2,48	3,99	5,00
5 ΣΥΝΟΛΟ	100,00	100,00	100,00	100,00	100,00	100,00



**ΠΙΝΑΚΑΣ Π**  
**Γ ΔΙΑΧΡΟΝΙΚΗ ΕΞΕΛΙΞΗ ΑΦΙΞΕΩΝ ΤΟΥ ΔΙΕΘΝΗ**  
**ΤΟΥΡΙΣΜΟΥ ΣΤΟΥΣ ΚΥΡΙΟΤ. ΝΟΜΟΥΣ ΤΗΣ ΧΩΡΑΣ**  
 (αφίξεις στα ξενοδ. καταλύματα) (σε χιλιάδες)

A/A	ΝΟΜΟΣ	1950	1960	1970	1980	1990	ΣΥΜΜΕΤΟΧΗ 1990 (%)
1	Αττικής				2.251,10	2.142,60	23,01
2	Δωδ/νήσου				642,7	987,7	10,61
3	Ηρακλείου				382,7	568,9	6,1
4	Κέρκυρας				339,5	322,5	3,46
5	Θεσσ/νίκης				335,3	307,6	3,29
6	Λασιθίου				164,5	222,3	2,38
7	Μαγνησίας				60,3	66,6	0,71
	ΣΥΝΟΛΟ ΧΩΡΑΣ	2.200	408,1	1.600,20	5.271,00	9.310,50	100

**ΠΙΝΑΚΑΣ Π**  
**Β ΔΙΑΧΡΟΝΙΚΗ ΕΞΕΛΙΞΗ ΔΥΝΑΜΙΚΟΥ ΞΕΝ/ΚΩΝ**  
**ΚΛΙΝΩΝ ΣΤΟΥΣ ΚΥΡΙΟΤΕΡΟΥΣ ΝΟΜΟΥΣ ΤΗΣ ΧΩΡΑΣ**  
 (σε χιλιάδες)

A/A	ΝΟΜΟΣ	1950	1960	1970	1980	1990	ΣΥΜΜΕΤΟΧΗ 1990 (%)
1	Αττικής		39	32,9	68,8	72,2	16,47
2	Δωδ/νήσου		8,8	14,1	35,4	71,4	16,29
3	Ηρακλείου		1,2	2,8	15,5	36,9	8,42
4	Κέρκυρας		5,8	3,4	18,4	29,7	6,14
5	Λασιθίου		0,5	1,1	6,8	16,6	3,79
6	Μαγνησίας		3,1	2	5,5	12,9	2,94
7	Θεσσ/νίκης		8,3	6,6	8,7	8,6	1,97
	ΣΥΝΟΛΟ ΧΩΡΑΣ	42,9	53,2	118,9	278	438,4	100

**ΠΙΝΑΚΑΣ Ι**  
**Γ ΔΙΑΧΡΟΝΙΚΗ ΕΞΕΛΙΞΗ ΑΦΙΞΕΩΝ ΤΟΥ ΔΙΕΘΝΗ ΤΟΥΡΙΣΜΟΥ -**  
**ΣΥΜΜΕΤΟΧΗ ΣΤΟ ΠΑΓΚΟΣΜΙΟ ΚΑΙ ΕΥΡΩΠΑΪΚΟ ΕΠΙΠΕΔΟ (%)**

	ΠΑΝΘΥΣΜΟΣ		ΕΥΡΩΠΑΪΚΟ ΕΠΙΠΕΔΟ		ΠΑΓΚΟΣΜΙΟ ΕΠΙΠΕΔΟ		+ -
	1990 (εκατ.)	1980 %	1990%	1980%	1990%		
1 ΓΑΛΛΙΑ	56,16	15,36	18,15	10,57	11,65	+	
2 ΙΣΠΑΝΙΑ	38,81	11,94	12,45	8,22	7,99	-	
3 ΙΤΑΛΙΑ	57,52	11,27	8,68	7,75	6,22	-	
4 ΕΛΛΑΔΑ	10,03	3,17	2,45	1,68	2,03	+	
5 ΓΙΟΥΓΚ/ΒΙΑ	23,69	3,27	2,86	2,25	1,83	-	
6 ΠΟΡΤ/ΛΙΑ	10,47	1,38	2,92	0,95	1,87	+	
7 ΤΟΥΡΚΙΑ	56,74	0,47	1,72	0,32	1,10	+	
8 ΚΥΠΡΟΣ	0,69	0,18	0,57	0,12	0,36	+	

ΠΗΓΗ: WTO (1991), Παρπαίρης (1992)

**ΠΙΝΑΚΑΣ Π**  
**Α ΔΥΝΑΜΙΚΟ ΞΕΝΟΔΟΧΕΙΑΚΩΝ**  
**ΚΑΤΑΛΥΜΑΤΩΝ ΚΑΤΑ ΝΟΜΟ (1990)**

A/A	ΝΟΜΟΣ	ΜΟΝΑΔΕΣ	ΚΛΙΝΕΣ	ΚΑΤΑΝΟΜΗ ΚΛΙΝΩΝ %
1	Αττικής	856	72.181	16,42
2	Δωδ/νήσου	765	71.386	16,28
3	Ηρακλείου	438	36.871	8,41
4	Κέρκυρας	350	29.711	6,78
5	Κυκλάδων	620	22.446	5,12
6	Λασιθίου	273	16.628	3,79
7	Χαλκιδικής	182	14.674	3,35
8	Ρεθύμνου	193	13.342	3,04
9	Μαγνησίας	320	12.929	2,95
10	Εύβοιας	200	12.230	2,79
11	Αργολίδας	134	11.682	2,66
12	Χανίων	229	10.837	2,47
13	Φθιώτιδας	242	9.802	2,24
14	Θεσσ/νίκης	84	8.627	1,97
15	Κορινθίας	120	8.105	1,85
16	Σάμου	194	7.451	1,72
17	Καβάλας	159	6.914	1,59
18	Πιερίας	170	6.805	1,56
19	Ζακύνθου	99	6.489	1,49
20	Αχαΐας	83	5.704	1,32
21	Ηλείας	81	5.392	1,24
22	Λέσβου	85	4.423	1
23	Μεσσηνίας	81	3.796	0,87
24	Κεφαλληνίας	58	3.404	0,78
25	Φωκίδας	57	2.856	0,66
26	Λακωνίας	63	2.687	0,62
27	Έβρου	48	2.496	0,58
28	Πρέβεζας	42	2.570	0,59
29	Αιτωλ/νίας	50	2.489	0,58
30	Λάρισας	38	2.446	0,57
31	Ιωαννίνων	54	2.416	0,56
32	Αρκαδίας	46	1.814	0,42
33	Τρικάλων	33	1.707	0,4
34	Χίου	26	1.437	0,34
35	Λευκάδας	26	1.418	0,32
36	Ευρυτανίας	22	1.187	0,28
37	Κοζάνης	23	1.208	0,3
38	Ροδόπης	15	934	0,23
39	Πέλλας	17	917	0,22
40	Βοιωτίας	25	916	0,22
41	Γρεβενών	8	877	0,21
42	Σερρών	13	867	0,21
43	Ημαθίας	13	731	0,18
44	Καρδίτσας	10	714	0,18
45	Καστοριάς	15	698	0,17
46	Φλώρινας	12	676	0,15
47	Ξάνθης	12	656	0,15
48	Δράμας	10	515	0,14
49	Αρτας	7	391	0,1
50	Κιλκίς	11	328	0,08
	ΣΥΝΟΛΟ ΧΩΡΑΣ	6.713	438.355	100

ΠΗΓΗ: ΕΟΤ (1992), Παρπαίρης (1992)

κρίσης, αυτοπεριορισμού και συμβίωσης με τους πολύτιμους οικολογικούς, πολιτιστικούς και κοινωνικούς πόρους των τουριστικών περιοχών επίσκεψης. Θα γίνει κάτι τέτοιο όμως και με το μυκονιάτικο τουριστικό προϊόν;

**ΒΙΒΛΙΟΓΡΑΦΙΑ**

Costa, P., 1992, *Managing Mass Tourism in Vulnerable Art Cities. Venice and other 19 European Destinations*, VIth Workshop of the RSS in Southern Europe, Nafplion, Greece.

Dragicevic, M., 1990, *Methodological Framework for Assessing Tourism Carrying Capacity in Mediterranean Coastal Zones*, UNEP, PAP/RAC, Split.

EOT, 1992, *Στατιστικά Στοιχεία της Τουριστικής Κίνησης*, Αθήνα.

Jansen, V. M., 1991, *Ecotourism: Planning Issues in the Urban Environment*, International Symposium on Architecture of Tourism in the Mediterranean, Istanbul.

Καστοριάδης, Κ., 1992, εφ. *Καθημερινή*, 27/9/1992.

Μαρκέτος, 1990, «Εν Οικολογικό Περιβάλλον Υγιειν», εφ. *Καθημερινή* 21/1/90.

Miossec, J.M., 1977, «Un Modèle de l' Espace Touristique», *L' Espace Geographique*, No 6 (1).

Nijkamp, P., 1977, *Operational Methods in Studying Tourist and Recreation Behaviour*, XXII International Meeting of the Institute of Management Sciences, Athens.

Pearce, D.G., 1989, *Tourist Development*, Halcrow, Essex, Longman, Scientific & Technical Publ., England.

Coccosis, H. & Parpairis, A., 1990, *Tourism and the Environment: Some Observations on the Concept of Parpairis, A. Carrying Capacity*, 30th RSA Conference, Istanbul.

1992, *Environment and Tourism Issues: Preservation of Local Identity and Growth Management, Case Study Mykonos*, 6th Workshop of the RSS, in Southern Europe, Nafplion.

Parpairis, A., 1992, *Assessing the Interaction between Environment and Tourism: Case Study Mykonos*, IV World Congress RSA, Palma de Mallorca.

Parpairis, A., 1992, *Tourism and the Environment: Some Observations on the Concept of Carrying Capacity*, Tourism and the Environment, Kluwer Academic Publishers, London/Boston/Dordrecht.

Parpairis, A., 1983, «Ο Κορεσμός της Τουριστικής Δραστηριότητας», σειρά άρθρων στο περ. *Τουρισμός και Οικονομία*, Αθήνα.

Parpairis, A., 1987, *Η Ανάπτυξη του Τουρισμού στις Προστατευόμενες Περιοχές*, Συνέδριο Περιβαλλοντικής Επιστήμης και Τεχνολογίας, Μυτιλήνη.

Parpairis, A., 1992, *Ο Κύκλος Ζωής του Τουριστικού Προϊόντος*, Διεθνές Συνέδριο Τουρισμός και Περιβάλλον, Μόλυβος, Λέσβος.

Parpairis, A., 1993, *Τουρισμός και Ρύπανση Θαλάσσιου Περιβάλλοντος*, Διεθνές Οικολογικό Forum, Πειραιάς.

Parpairis, A., 1993, «Ο Κύκλος Ζωής του Τουριστικού Προϊόντος», εφ. *Καθημερινή*, 13/2/1993.

Parpairis, A., 1993, *Η Έρευνα της Φέρουσας Ικανότητας της Τουριστικής Ανάπτυξης στη Μύκονο: Προβλήματα - Προοπτικές*, Εθνικό Συνέδριο RSA, Ανάβυσσος, Αθήνα.

WTO, 1987, *Seminar on the Development of International Tourism in Europe by the Year 2000*, Madrid.

Ξενάκης, Γ., 1992, εφ. *Καθημερινή*, 2/9/92.