

ἘΟ Διάφανος Κύβος τῆς «Ἐνδοχώρας»

«**Δ**έν εἴμαστε ποιητές σημαίνει φεύγουμε/ σημαίνει ἐγκαταλείπουμε τὸν ἀγώνα», ἔγραφε πρὶν τὸ '40 ὁ Γιώργος Σαραντάρης, γνωρίζοντας καλά αὐτὸν τὸ διπλό καὶ ἀέναο ἀγώνα γιὰ τὴ λέξη καὶ τὴν ἰδέα, γιὰ τὴ φανταστικὴ καὶ ρεαλιστικὴ διάσταση τῆς ζωῆς, αὐτὸν τὸ διαρκὴ ἀγώνα πού δίνει κάθε ποιητής, ἐάν εἶναι.

Καὶ ὁ Ἄνδρέας Ἐμπειρικός, ἀκόμα καὶ τὴν ὥρα τοῦ καταγιομοῦ τῶν τόσων κόρων τοῦ Ἀνατολικοῦ του, ξέρεי νά μὴν ἐγκαταλείπει, νά μὴ φοβᾶται αὐτὴ τὴ «φωτεινὴ θρυαλλίδα πού ἔγινε φάρος», τὸν ἦχο πού σωματοποιεῖ τὴ σκέψη του – τὴ λέξη, μ' ἄλλα λόγια τὴν ποίηση, τὸν ἴδιο τὸν ἀγώνα. Ἀκόμα καὶ ὅταν ξετυλίγονται μπροστὰ μας τὰ ἀτελεύτητα ἡδονικά εἰλητάριά του, ὁ Ἐμπειρικός ξέρει νά ἐμφανίζεται πατώντας πάνω στὴν αἰχμὴ, πάνω στό λεπτό καὶ ἄθραυστο σχοινί τῆς καίριας, τῆς ὀρισμένης σέ ὕψος καὶ διάθεση λέξης, αὐτῆς πού μᾶς δίνει καὶ παίρνει ἀμέσως τὸ χέρι μας. Γιατί ὁ Ἄνδρέας Ἐμπειρικός, πάνω καὶ πέρα ἀπ' τὸ γοητευτικὸ πλοῦ τοῦ ἐξομολογητικοῦ, ψυχαναλυτικοῦ ἀερόστατου ἢ Ἀνατολικοῦ του, εἶναι ὁ ποιητής πού διεκδικεῖ ἀπὸ τὴ ζωὴ τὴν ἐλευθερία, πού ἀναδεικνύει τὸ θαῦμα τῆς αἰσθησης, πού ἀνασύρει τὴν εὐδαμονία τῆς φυσικῆς ἀπόλαυσης, πού πράττει μέσα στὴ γλώσσα μ' ὄλο τὸν ἀέρα τῶν τολμηρῶν καὶ ἀπρόοπτων συσχετισμῶν, πού ἀπὸ τὴν παιδικὴ ἡλικία τοῦ κόσμου ἀποτολμοῦσε ἢ σκέψη μας, ἀλλὰ πού ἔπρεπε νά ἔρθει ὁ ὑπερρεαλισμὸς γιὰ νά νομιμοποιήσει.

Χειμαρρώδης καὶ ἀμετρος ποιητικὸς ρήτορας, ὁ Ἐμπειρικός ξέρει νά λύνει τοὺς ἀνέμους του, ἔχοντας ὥστόσο δέσει καρπούς στέρεης ποίησης, ἥδη ἀπὸ τὸ 1934 στίς λαμπερές μονάδες τῆς Ἐνδοχώρας. Ἐκεῖ, πέραν τοῦ ὑπερρεαλιστῆ ἀνιχνεύεται ἡ γνήσια ἐλληνικὴ φυσιοκρατικὴ καταβολὴ του, ἡ δυνατότητά του νά συμπυκνώνει τὴν τόλμη καὶ τὴν ἀμεσότητα τοῦ λυρισμοῦ ἐνός Ἀρχίλοχου μὲ τὸν ὑψητὴ καὶ δοξαστικὸ τόνο ἐνός διαφορετικοῦ Σικελιανοῦ. Ἐκεῖ, ὁ Ἐμπειρικός συνθέτει μὲ λέξεις, ἦχους καὶ νοήματα κυβιστικὲς κατασκευὲς θαυμαστῆς ποιητικῆς μαεστρίας.

Τὰ μικρὰ κυρίως ποιήματα τῆς Ἐνδοχώρας εἶναι τὰ ἀπλά στὴ δομὴ τους ἀρχιτεκτονήματα πού ἀρθρώνονται μὲ βάση ὄχι τόσο τὸν προφανὴ κυβισμό τῶν εἰκόνων, ἀλλὰ τὸ συνειρμικό, καὶ κατ' ἀναλογίαν, κυβισμό τῶν ἐννοιῶν. Ἡ μία πλευρὰ τοῦ κοριτσιοῦ γίνεται ἡ ἄλλη πλευρὰ τῆς ἡδονῆς ἢ τῆς ἀγάπης· ἡ παλάμη ἀγγίζει τὸν κόσμο ἀπ' τὴ μιά καὶ τὸ ὄνειρο ἀπὸ τὴν ἄλλη. Ὁρθοτομεῖται καθαρὰ ἡ πραγματικότητα πού δυσπόστατα ὑπάρχει ὡς τόπος διπλοῦ τοπίου, ρεαλιστικοῦ καὶ ὑπερρεαλιστικοῦ, σ' ἓναν ἀνοιχτό

χώρο πού διαγράφονται τόσο τὰ ἐλεύθερα «κάστρα τοῦ ἀνέμου» ὅσο καί οἱ στέρεοι «σπόνδυλοι τῆς πολιτείας» πού ὁ Ἐμπειρικός προτείνει.

Μέ τίς ἀρχές, τίς κρυφές ἀρχές μιᾶς πλαστικῆς τέχνης, ὁ Ἐμπειρικός δέν ζητᾶ νά ἐπαναδιατυπώσει τίς φαντασιώσεις τῶν ὄνειρων του οὔτε νά ἐρμηνεύσει τό πολύτροπο πλέγμα τῶν σκέψεών του, ἀλλά μεθοδικά δημιουργεῖ νοηματικά ἐπίπεδα, ἐπιφάνειες αἰσθητικές πού στήν προσέγγισή τους συνθέτουν μιὰ εὐρύτερη αἰσθητική καί ἠθική εἰκόνα-σημασία. Ἐδῶ ὁ λόγος δέν εἰκονίζει μόνον ὑπερρεαλιστικές ἐκρήξεις, φαινόμενα τῆς ἡδονῆς καί τοῦ χρώματος τῶν αἰσθήσεων πού ἐκτινάσσονται μέ ἐρωτικό ζῆλο σπάζοντας τὰ δεσμευτικά ὄριά τους. Ἐδῶ, τὰ σώματα-παρουσίες-λέξεις θέλουν νά δηλώσουν, νά γράψουν ἔντονα τή γήινη καί ζωτική, τήν ὑλική ὑπόστασή τους ὑπακούοντας σέ μιὰ εὐρύτερη –ρεαλιστικῆς λεπτομέρειας καί ὑπερρεαλιστικῆς σύνθεσης– ἀλήθεια. Τίποτα δέν παρατίθεται, δέν συσσωρεύεται ταγμένο στή λογική τῆς δυναμικῆς ἐπανάληψης, τίποτα δέν διέπεται ἀπό ἐκείνη τή γνωστή –μετά καί πρὶν τήν Ἐνδοχώρα– παραληρηματική ἔξαρση. Ἡ πόρτα ἤδη πού ἀνοίξε ὁ ὑπερρεαλισμός, ἔχει ἐπιτρέψει στόν οὐρανό νά μπεῖ καί στόν Ἐμπειρικό νά ὀργανώσει τίς πτήσεις του.

Τόν ποιητή τόν ἐνδιαφέρει ἡ σύνθεση, ἡ ἀγώνας γιά τή διεκδίκηση τῆς σωστῆς λέξης πού θά στερεώσει τό σύνολο, ἡ πύκνωση τοῦ νοήματος, οἱ πολλαπλές ὄψεις μιᾶς ἀπλοποιημένης μορφῆς πού διατηρεῖ τό στοιχειακό σημασιολογικό της βάρος.

Στό ποίημα «Κόρη», ὁ ποιητής ἀφαιρεῖ ὅλο τό χρωματικό ἱμπερσιονισμό καί τονίζοντας τό καθαρό ἐννοιολογικό περίγραμμα τοῦ θέματός του διαμορφώνει ἕναν ἐνιαῖο ὑφολογικό καί μουσικό ρυθμό, ἐξελίσσοντας τό νόημά του στούς ἀναβαθμούς τῶν κατάλληλων λέξεων: σπίτι-γάλα-κορίτσι-στήθη-περιστέρια-βυζιά-ρῶγες-πουλιά-γάλα.

Ἀπ' τὴν ἀρχή τό ποίημα κρύβει καί ἐλευθερώνει τό νόημά του σέ λέξεις πού καλύπτουν καί ἀποκαλύπτουν τὴν πρώτη καί μόνη ἰσχυρή ἀρχή τοῦ ποιητῆ: τόν ἔρωτα. Τό σπίτι εἶναι λαγῆνη πλήρης γάλακτος, γιατί εἶναι πλήρης ἐκείνης: τῆς κόρης, τῆς κόρης πού γυμνώνεται στόν ἥλιο. Τά παράθυρα τοῦ σπιτιοῦ εἶναι τό ἀνοιγμα πρὸς τὴν πραγματική αἰσθητική καί ἠθική ἀλήθεια: τὰ στήθη τῆς κόρης. Τά στήθη πού σφύζουν ἀπό νεότητα. Τίποτε ἄλλο δέν ὑπάρχει παρά τό σπίτι-στήθος. Οἱ πολλαπλές παραδειγματικές σχέσεις τῶν λέξεων στήθη, ρῶγες, πουλιά μεταβάλλουν τό μικρὸ αὐτὸ ποίημα σέ ἀπέραντο τοπίο ἐρωτικό. Μιὰ κρυφὴ ὥστόσο συμμετρία συγκρατεῖ αὐτὴ τὴν κορδέλα πού τινάζεται στόν ἀέρα καί πού ὁ Ἐμπειρικός δείχνει νά ξέρει νά τὴ χορογραφεῖ καλά.

Ἡ χαρά τοῦ σπιτιοῦ εἶναι τό γάλα πού ξεχειλίζει, εἶναι τὰ στήθη πού σφύζουν, εἶναι τό σπέρμα πού διαγράφει τὴν καμπύλη τοῦ κόσμου, εἶναι ὁ ἔρωτας πού ξεκινώντας ἀπ' τὸν τελευταῖο στίχο ἔρχεται νά σμίξει μέ τὸν πρῶτο.

Μέ μεγάλη οἰκονομία μέσων ὁ Ἐμπειρικός ἀντιμετωπίζει καί τὰ ὑπόλοιπα ποιήματα τῆς συλλογῆς, ἐπιδιώκοντας νά ἐκτοξεύσει μικρὰ αἰχμηρὰ βέλη μιᾶς ἀσίγαστης πίστεως στό ἱερό τοῦ ἔρωτα, στήν εὐφρόσυνη δυνατότητα βίωσης, στήν εὐδαίμονα διάσταση τῆς ζωῆς. Ἀκόμα καί ὅταν ὑφέρει ἕνα μεταφυσικό νόημα, ὁ ποιητῆς μπροστά στήν ἀνθρώπινη «ἄγνοια» δέν παραμελεῖ νά ἀντιπαραθέτει μέ σαφήνεια τὴ μόνη «γνώση», τὸν ἔρωτα.

Στό ποίημα «Ἔοχθη», κρατώντας τὰ ἐλάχιστα καί ἀπαραίτητα γιά ἕνα διπλὸ ταξίδι, ὁ ποιητῆς ἀκριβολογώντας μιᾶ μεταφορικά καί μιλώντας μεταφορικά ἀκριβολογεῖ, ὀρίζοντας καλά τὴ σκέψη καί ἔκφρασή του. Ἐδῶ τό οἰκειὸ τοπίο εἶναι ὁ μὴ τόπος μιᾶς

διαρκούς αναζήτησης της αλήθειας, είναι ο χρόνος της μέγιστης σημασίας του έρωτα και συνάμα ο μη χρόνος του άγνωστου.

Ύπαινιγμοί και κυριολεξίες, λέξεις και εικόνες δίσημες: ή ὄχθη, τὰ χέρια, ὁ οὐρανός, αὐτό πού ζητᾶμε νά ἀποσπάσουμε ἀπό κάπου ἄλλοῦ, ἐκεῖ ὅπου μοιάζει νά κείται συντελεσμένο. Τὰ χέρια μας κατεβάζουν τὰ πουλιά, τὰ χέρια μας ζητᾶνε κάπου ἄλλοῦ τήν ἀλήθεια, μαθαίνουμε μ' αὐτά τόν κόσμο, μέσα ἀπό τό ἄπτό και συγκεκριμένο μποροῦμε ἐλεύθερα νά πετᾶμε, ἀνάμεσα και πέρα ἀπό τὰ κελεύσματα τῆς ζωῆς, ὑπηρετώντας μάλιστα μ' αὐτό τόν τρόπο δραστηκότερα τίς ἀνθρώπινες ἐπιταγές, ἐπιθυμίες-ἀνάγκες. Διαρκείς συνυποδηλώσεις παίζουν μέ τόν ἀναγνώστη και τόν περιγελοῦν θυμίζοντάς του πώς ὄλα, μὰ ὄλα, ἐξαρτῶνται ἀπό τήν εὐνοια ἢ μή του ἔρωτα... «Μιά γυναίκα κάποτε μᾶς σταματᾶ/ Ἐν δέ γελάσει πρόκειται νά βρέξει».

Μπορεῖ τό ποιῆμα νά ξεκινᾶ μέ τή μακρινή πλατωνική ἀνάμνηση τῆς σπηλιᾶς μεταφερμένης ἐδῶ στό ὑπαιθρο τῆς θαλάσσης, τελειώνει ὡστόσο μέ τήν ἀδιαμφισβήτητη κυριαρχία τῆς ἐρωτικῆς σημασίας του κόσμου μέσα ἀπό τόν ὑπαινιγμό του χαμόγελου. Μέ θαυμαστή λιτότητα μέσων ὁ ποιητής πλησιάζει τὰ διαφορετικά νοηματικά πεδία πού δημιουργεῖ ἔτσι ὥστε νά του ἀρμόσουν τή λέξη πού λείπει: τόν ἔρωτα. Τὰ χέρια μας ζητοῦν τόν ἄλλον, ἀνταλλάσσουν λέξεις και ἀγγίγματα, φαντασίες και πραγματικότητες, πυροδοτοῦν αἰσθήσεις γιά νά πάρουν και νά δώσουν τό μέλλον τους.

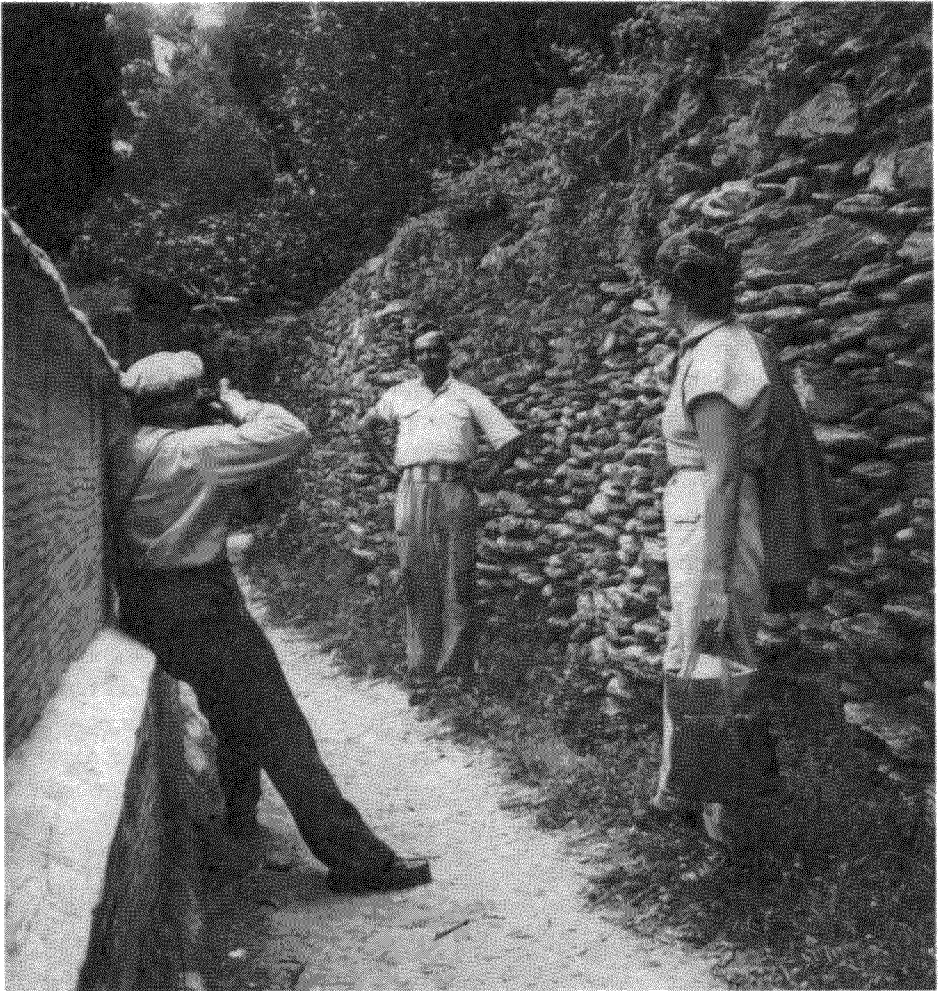
Τό «ρίγος τῶν ἐνιαυτῶν» πού διαπερνᾶ ὀλόκληρο τό ἔργο του Ἐμπειρίκου «δέν εἶναι παραπέτασμα» πού κλείνει τόν ποιητή μέσα στό στενό ἄλλ' ἀπέραντο δωμάτιο τῆς ψυχάνάλυσης. Εἶναι τό πραγματικό ποιητικό ρίγος μᾶς σκέψης πού ξερεῖ πώς «δέν ἀνθισαν ματαίως τόσα θαύματα», πώς ὑπάρχουν οἱ χρωματικές ἐκτάσεις πού βλέπουμε, πώς τὰ συνήθη λόγια δέν ἀρκοῦν γιά νά δηλωθεῖ αὐτή ἡ μετέωρη στιγμή τῆς ποιήσης.

Ὁ πλοηγός του Ἀνατολικοῦ, ὁ ἀρχιτέκτονας τῆς Ὀκτάνας, ὁ ρήτωρ και ὑπερρεαλιστής τῆς Ὑψικαμίνου και τῶν Γενεῶν, ἄς μὴν ξεχνᾶμε πώς εἶναι ὁ ἴδιος ὁ ποιητής του διάφανου και στέρεου κύβου τῆς Ἐνδοχώρας του. Ἐνός ιδιαίτερου βιβλίου πού ἀναδεικνύει τήν ἀξία τῆς λέξης, τήν ὑπόγεια λογική μᾶς ὑπερπραγματικῆς σύνθεσης, τή σαφήνεια και οἰκονομία τῆς γνήσιας ποιητικῆς λειτουργίας.



Ο Ανδρέας Εμπειρίκος στο στενό Ανδρου-Τήνου, 1955.

Φωτ. Μαράκης Εμπειρίκος



*Ο Ανδρέας Εμπειρικός φωτογραφίζει έναν αγρότη (δίπλα του η γυναίκα του, Βιβίκα),
Στραποιοργιές Ανδρου, 1954. Φωτ. Αρης Κωνσταντινίδης*