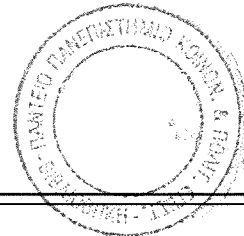


ΠΑΝΤΕΙΟ ΠΑΝΕΠΙΣΤΗΜΙΟ ΚΟΙΝΩΝΙΚΩΝ ΚΑΙ ΠΟΛΙΤΙΚΩΝ ΕΠΙΣΤΗΜΩΝ
ΤΜΗΜΑ ΟΙΚΟΝΟΜΙΚΗΣ ΚΑΙ ΠΕΡΙΦΕΡΕΙΑΚΗΣ ΑΝΑΠΤΥΞΗΣ



**ΕΡΕΥΝΑ ΚΑΙ ΤΕΧΝΟΛΟΓΙΑ ΣΤΗΝ ΕΛΛΗΝΙΚΗ ΒΙΟΜΗΧΑΝΙΑ:
Ο ΚΛΑΔΟΣ ΤΩΝ ΓΑΛΑΚΤΟΚΟΜΙΚΩΝ**

ΛΕΩΝΙΔΑΣ ΔΡΑΓΟΥΜΑΝΟΣ

ΔΙΠΛΩΜΑΤΙΚΗ ΜΕΛΕΤΗ
ΑΘΗΝΑ 2002

1. Εισαγωγή

Έχει επισημανθεί από μεγάλο αριθμό ερευνητών ότι στο νέο παγκοσμιοποιημένο περιβάλλον οι επιχειρήσεις καλούνται να προσαρμοστούν στις νέες αλλαγές και να ανταποκριθούν στις προκλήσεις.

Το νέο διεθνές οικονομικό περιβάλλον προήλθε από την μεταστροφή που εκδηλώθηκε μέσα στο τελευταίο τέταρτο του αιώνα, με την επιτάχυνση της ανάπτυξης της τεχνολογίας, τη διεύρυνση της επικοινωνίας και των εξωτερικών συναλλαγών σε διεθνή κλίμακα, τη δημιουργία τεράστιων επιχειρηματικών μονάδων με ενοποιήσεις, αλλά και πολυάριθμες άλλες μεταβολές: ένα σύνολο φαινομένων που εκφράζει την αποκαλούμενη «παγκοσμιοποίηση» της οικονομίας.

Χρήσιμη θα ήταν, εν είδει προοιμίου, μια πολύ σύντομη αναδρομή στους δύο προηγούμενους αιώνες οικονομικής εξέλιξης. Αποτελούν, άλλωστε, αυτοί οι δύο αιώνες οικονομικής ιστορίας τη μακροχρόνια φάση ανάπτυξης και λειτουργίας του λεγόμενου «καπιταλιστικού συστήματος»: χαρακτηρισμός, ο οποίος έχει, όπως είναι φυσικό, χρησιμοποιηθεί πολύ περισσότερο στην πολιτική, παρά στην ορολογία της θεωρητικής οικονομικής.

Τα γεγονότα που επιγραμματικά θα αναφερθούν εδώ ως αποφασιστικής σημασίας παράγοντες κατά τους δύο προηγούμενους αιώνες είναι αυτονόητο ότι δεν προέκυψαν ως απότομες αιφνιδιαστικές μεταβολές. Εξέφρασαν απλώς την ωρίμανση, μετά από μακροχρόνια εξέλιξη, καταστάσεων με συγκεκριμένο περιεχόμενο. Ο ρόλος που έπαιξαν στη διαμόρφωση οικονομικού συστήματος το οποίο ακόμη και σήμερα ισχύει, έστω και διαφοροποιημένο από πολλές πλευρές του είναι αναμφισβήτητος.

Ορόσημο του 18^{ου} αιώνα είναι η συγκρότηση από τις Αμερικανικές Πολιτείες ενιαίου ομοσπονδιακού κράτους το 1783. Το γεγονός αυτό, που υπήρξε η κατάληξη μιας μακροχρόνιας εξέλιξης η οποία ξεκίνησε από τα μέσα περίπου του αιώνα, έμελλε να έχει σημαντικότερες μακροπρόθεσμες επιπτώσεις τόσο για την αμερικανική ήπειρο, καταρχήν, όσο και για την παγκόσμια ιστορία, στη συνέχεια.

Η Γαλλική Επανάσταση της τελευταίας δεκαετίας του 18^{ου} αιώνα υπήρξε γεγονός κοινωνικο-πολιτικού χαρακτήρα παγκόσμιας σημασίας. Εξέφρασε την ανάπτυξη μιας αστικής τάξης, εξελισσόμενης βαθμιαία σε φορέα της παραγωγικής δραστηριότητας σε πλαίσιο «εθνικής αγοράς». Εκείνη η υποτυπώδης αρχική φάση ήταν το προοίμιο των

μεταβολών που συντελούνταν κατά τη διάρκεια των επόμενων αιώνων με την κατάργηση καθεστώτων αυτοκρατορικού τύπου, με την επικράτηση της δημοκρατικής ιδεολογίας και τις εκδηλώσεις εφαρμογής των αρχών της στην πράξη.

Σημαντικότερο γεγονός που εκτείνεται από το τέλος του 19ου ως τις αρχές του 20ου αιώνα είναι η εγκατάλειψη του διμεταλλισμού και η υιοθέτηση του «Κανόνα Χρυσού» που ίσχυσε, στην πλήρη του μορφή, από το 1873 ως το 1914 και, στη δεύτερη εκδοχή του, ως «Κανόνας μετατρεψιμότητας σε χρυσό» από το 1928 ως τα μέσα της δεκαετίας του 1930. Ο «Κανόνας Χρυσού» επέβαλε για πρώτη φορά καθεστώς σταθερών

συναλλαγματικών ισοτιμιών και επέτρεψε σημαντική διεύρυνση των παγκόσμιων εμπορικών συναλλαγών, συμβάλλοντας έτσι στην πρώτη ('ανώριμη') εκδοχή της «Παγκοσμιοποίησης».

Ως αξιοσημείωτο γεγονός (τουλάχιστον για τους Έλληνες αναγνώστες) δεν μπορεί παρά να αναφερθεί και η Ελληνική Επανάσταση που οδήγησε στη δημιουργία ενός εθνικού μικρού κράτους με αγροτική οικονομία και καθεστώς που με τα κριτήρια εκείνης της εποχής δικαιολογείται να χαρακτηριστεί ως δημοκρατικά εξελισσόμενο.

Στη σύντομη αυτή υπόμνηση των χαρακτηριστικών γεγονότων της κοινωνικοοικονομικής εξέλιξης στο διάστημα των δύο αιώνων θα προστεθούν δύο λέξεις ως απάντηση στο ερώτημα: ποιες ήταν οι κύριες εκδηλώσεις προόδου;

Από καθαρά οικονομική σκοπιά, πρόοδο αποτέλεσε η ανάπτυξη της παραγωγής αγαθών κάθε είδους για κάλυψη αναγκών της ανθρώπινης διαβίωσης εκδηλούμενων υπό ποικίλες μορφές. Από κοινωνική σκοπιά κρινόμενη, η αύξηση των παραγωγικών δυνατοτήτων, ποσοτική και ποιοτική, δεν εξέφραζε και ανάλογη πρόοδο με μείωση της εισοδηματικής ανισότητας κατά κοινωνικές τάξεις, ούτε στην περιοχή των χωρών που χαρακτηρίζονται ανεπτυγμένες.

Ας υπομνησθεί και πάλι το γεγονός ότι, ως τώρα, το ενδιαφέρον που εκδηλώθηκε από οικονομολόγους είναι κατά κύριο λόγο εντοπισμένο στην τελευταία δεκαετία και στη θεμελίωση, με βάση τα δεδομένα της πρόσφατης αυτής περιόδου, γεγονότων που σηματοδοτούσαν έναρξη νέων φάσεων στη διεθνή οικονομική και κοινωνική εξέλιξη.

Πρέπει όμως εξ αρχής να επισημανθεί ότι, εκτός από αυτό το πέρασμα σε διαδοχικές φάσεις υπό την επίδραση των εν λόγω γεγονότων, σημειώθηκε κατά τη διάρκεια του αιώνα και μια ιδιαίτερης σημασίας στροφή, που αποτέλεσε και την αφετηρία της

παγκοσμιοποίησης της διεθνούς οικονομίας. Και αυτή η στροφή – που διαφοροποιεί την οικονομική εξέλιξη του τελευταίου τετάρτου του αιώνα από εκείνη της μέχρι και το 1970 περιόδου – συνδέεται με ένα γεγονός προσωρινού, εκ πρώτης όψεως, χαρακτήρα: τη μεταβολή συνθηκών στη διεθνή αγορά πετρελαίου.

Δεδομένου του νέου διεθνή οικονομικού συστήματος, του ρόλου των νέων τεχνολογιών και της ανάγκης αναβάθμισης των επενδυτικών παραγωγικών ικανοτήτων των επιχειρήσεων για να διατηρήσουν ή και να ενισχύσουν το μερίδιό τους στο διεθνές εισόδημα, η παρούσα εργασία εξετάζει την ανάπτυξη ενός θεσμικού συστήματος που παρέχει τεχνολογική βοήθεια στην ελληνική βιομηχανία, ως τμήμα μίας διαδικασίας κοινωνικού εκσυγχρονισμού, η οποία εκλαμβάνει τέτοια ιδρύματα ως απαραίτητα για την οικονομική ανάπτυξη.

Πιο συγκεκριμένα, το βασικό αιτούμενο της παρούσας εργασίας, που βασίζεται σε δειγματολογική έρευνα που αφορά επιχειρήσεις του κλάδου γαλακτοβιομηχανίας, που πραγματοποιήθηκαν το 2001, είναι να εξετασθεί και να αξιολογηθεί πόσο αυτά τα τεχνολογικά κέντρα έχουν ουσιαστικά ανταπεξέλθει στις ανάγκες της βιομηχανίας, στα κύρια τεχνολογικά προβλήματα και τους περιορισμούς που τίθενται από το βιομηχανικό κλάδο και, τέλος, να εξευρεθεί το είδος της δημόσιας στήριξης που απαιτείται, ειδικότερα υπό συνθήκες οικονομικού φιλελευθερισμού, ώστε να επέλθουν αλλαγές στον τρόπο με τον οποίο λειτούργησαν εξ' αρχής και να οδηγηθούν σε πιο υγιή και δραστήρια σχήματα ενεργοποίησης. Συγχρόνως, εξετάζονται και αξιολογούνται οι στρατηγικές νέων τεχνολογιών, αναβάθμισης προσωπικού και διασύνδεσης με τεχνολογικά ινστιτούτα που υιοθέτησαν οι επιχειρήσεις για να γίνουν πιο ανταγωνιστικές.

Στο επόμενο μέρος, ενότητα 2, παρουσιάζεται η εξέλιξη της Ελληνικής Βιομηχανίας την περίοδο 1980-2000, καθώς και κάποια βασικά μικροοικονομικά και μακροοικονομικά μεγέθη. Η ενότητα 3 παρέχει μία πλήρη εικόνα των διαφόρων σταδίων ανάπτυξης του τεχνολογικού πολιτικού πλαισίου στην Ελλάδα, και αναφέρεται εν συντομία στην αποτελεσματικότητα των κινήτρων της τεχνολογικής πολιτικής στον κλάδο των γαλακτοκομικών προϊόντων. Ακολουθεί η ενότητα 4 στην οποία παρουσιάζονται και αναλύονται τα αποτελέσματα έρευνας αντιπροσωπευτικού

δείγματος του κλάδου γαλακτοκομικών στην Ελλάδα. Στο πέμπτο μέρος καταγράφονται τα συμπεράσματα.

2. Η εξέλιξη της Ελληνικής Βιομηχανίας, 1980-2000

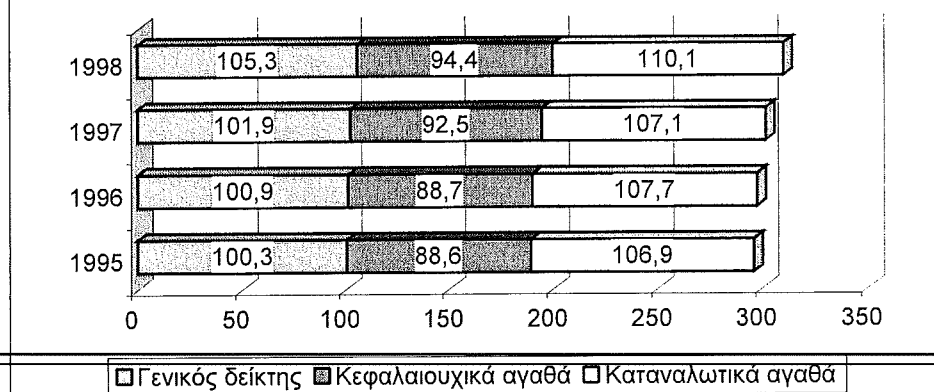
Στο σημερινό πλαίσιο μιας έντονης διεθνούς ανταγωνιστικότητας και τεχνολογικών εξελίξεων, η κάθε χώρα οδηγείται σε εντατικοποίηση των προσπαθειών της για την αναβάθμιση του ρόλου της στον διεθνή καταμερισμό εργασίας. Για την πολιτική και οικονομική επιβίωση σε ένα τέτοιο ανταγωνιστικό περιβάλλον, όλες οι χώρες χρησιμοποιούν ως μοχλό την τεχνολογία και την επιστήμη, δεδομένου ότι η αξιοποίηση υπαρχουσών γνώσεων ή η παραγωγή νέων αποτελεί πλέον ουσιαστική κινητήρια δύναμη της ανάπτυξης.

Έχει διαπιστωθεί ότι το μεγαλύτερο ποσοστό των γνώσεων και της τεχνολογίας που χρησιμοποιούνται στις περισσότερες χώρες, ακόμη και σε ορισμένες που εντάσσονται μεταξύ των τεχνολογικά ισχυρών χωρών στον κόσμο, παράγεται μέσα στην ίδια την χώρα.

Η διαπίστωση αυτή θέτει έντονα το θέμα της μεταφοράς τεχνολογίας και οδηγεί στην επιλογή πολιτικών και δράσεων που θα δημιουργήσουν τις βέλτιστες προϋποθέσεις για την επιλογή, τους όρους μεταφοράς, την προσαρμογή και την ενσωμάτωση νέων τεχνολογιών στο Ελληνικό παραγωγικό σύστημα.

Η Ελλάδα εισήλθε σε μία περίοδο αποβιομηχάνισης, όρος που χρησιμοποιείται για διάφορα συμπτώματα βιομηχανικής παρακμής. Ως τέτοια μπορεί κανείς να υποδείξει το μειούμενο μερίδιο της βιομηχανίας στο ακαθάριστο εγχώριο προϊόν (από 15,2 % το 1980 σε 15,3 % το 1990 και 14,1 % το 1998) και τις επιδεινούμενες αποδόσεις στους περισσότερους σημαντικούς δείκτες. Για παράδειγμα, ο δείκτης βιομηχανικής παραγωγής έχει ουσιαστικά στασιμοποιηθεί την περίοδο 1995-1998, όπως δείχνει το Διάγραμμα 2.1.

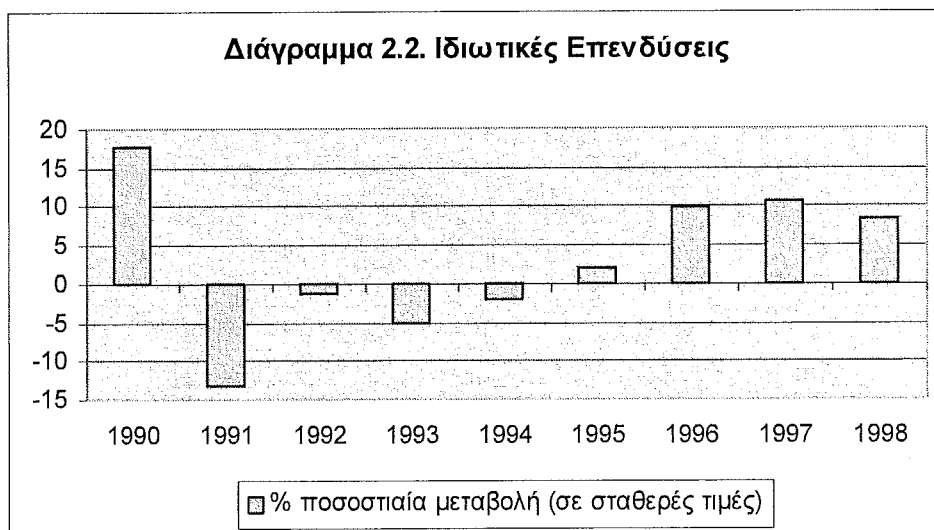
**Διάγραμμα 2.1. Δείκτες Βιομηχανικής Παραγωγής
(1980=100)**



Πηγή: ΣΕΒ, «Η Ελληνική Βιομηχανία κατά το 1998», Αθήνα 1999.¹

Η επενδυτική δραστηριότητα έχει πληγεί από τις δυσμενείς οικονομικές συγκυρίες και τη μακροοικονομική αστάθεια και έχει αποτύχει έως τώρα να επανέλθει στα προηγούμενα επίπεδα, αν και την περίοδο 1996 και 1997 παρουσίασε αισθητή βελτίωση για να μειωθεί το 1998.

Διάγραμμα 2.2. Ιδιωτικές Επενδύσεις



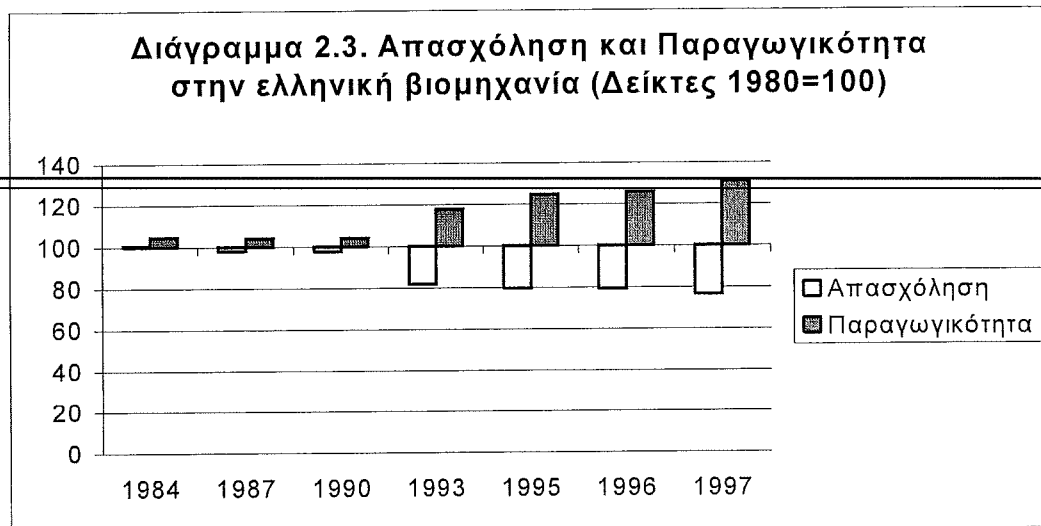
¹ www.fgi.org.gr

Πηγή: IOBE²

Η απασχόληση έχει μειωθεί στα παραδοσιακά περιφερειακά βιομηχανικά κέντρα, συνήθως σε συνδυασμό με τη μάστιγα των αποκαλούμενων προβληματικών

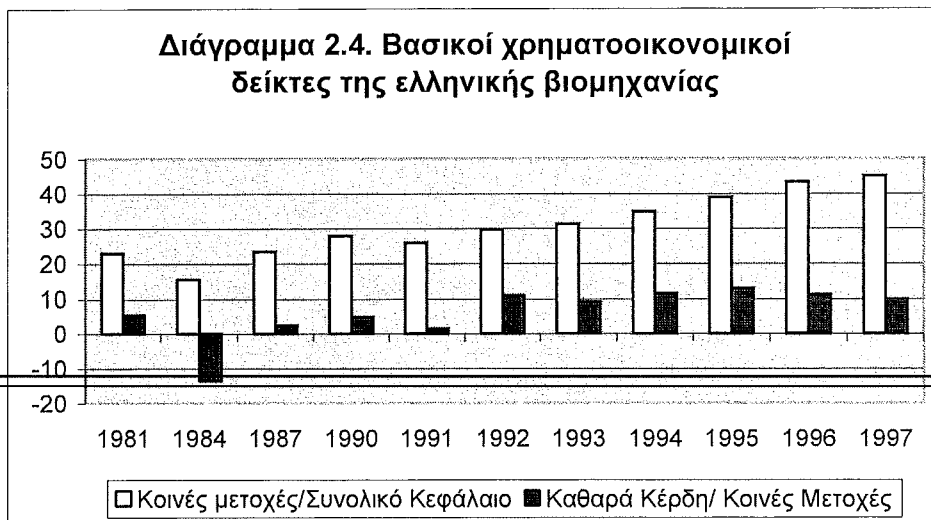
² www.iobe.gr

επιχειρήσεων. Πρόκειται για μεγάλες εταιρείες, οι οποίες χρεοκόπησαν στα τέλη της δεκαετίας 1970 και στις αρχές της δεκαετίας 1980, κυρίως εξαιτίας κακοδιαχείρισης και τις οποίες οι σοσιαλιστικές κυβερνήσεις της προηγούμενης δεκαετίας προσπάθησαν να διασώσουν χωρίς, όμως, επιτυχία.



Πηγή: ΣΕΒ, www.fgi.org.gr

Έτσι, η ελληνική βιομηχανία έχει βιώσει μία παρακμή ανάλογης κλίμακας με εκείνη πολλών δυτικοευρωπαϊκών βιομηχανικών κρατών δίχως, ωστόσο, να έχει φθάσει ουδέποτε σε ένα στάδιο ώριμης βιομηχανικής ανάπτυξης (Θ. Παλάσκας & Μ. Αντωνίνης, «Επιστημονική και Τεχνολογική Ανάπτυξη στο πλαίσιο της διεθνούς οικονομικής ολοκλήρωσης: Η περίπτωση της Ελλάδας», Νοέμβριος 1997, Έκθεση περί του Κοινοτικού Προγράμματος «Επιστημονική και Τεχνολογική Πολιτική στις Αναπτυσσόμενες και υπό μετάβαση Χώρες: Ανασυγκρότηση και Τεχνική Συνεργασία με την Ευρώπη»). Η παραγωγικότητα υπήρξε στάσιμη κατά τη διάρκεια της δεκαετίας που ακολούθησε την είσοδο της Ελλάδας στην ΕΟΚ. Μόνο κατά τα τελευταία χρόνια έχει αρχίσει να βελτιώνεται η κατάσταση, γεγονός που αντανακλάται στην ανόρθωση των οικονομικών δεικτών έπειτα από την οικονομική κρίση των μέσων της δεκαετίας 1980 (αν και δεν έχουν κατορθώσει να ισοφαρίσουν τα μέσα επίπεδα των αντίστοιχων μεγεθών των χωρών του ΟΟΣΑ). Το Διάγραμμα 2.4 απεικονίζει την εξέλιξη σε δύο βασικούς δείκτες.



Πηγή: ΣΕΒ, www.fgi.org.gr

Είναι ενδεικτικό της κρίσης, η οποία έπληξε τον παραγωγικό ιστό της χώρας, το γεγονός ότι τα καθαρά κέρδη ήταν αρνητικά κατά το μεγαλύτερο μέρος της δεκαετίας 1980, έστω κι αν αυτό το λογιστικό αποτέλεσμα μπορεί να αποδοθεί κυρίως στην μάλλον δυσανάλογη επίδραση των υπερχρεωμένων εταιρειών που βρίσκονταν υπό δημόσιο έλεγχο. Παρόλα αυτά, το κλίμα δεν ήταν ευνοϊκό για χρηματοδότηση της απαιτούμενης αναδιάρθρωσης. Αυτό που πρέπει να συγκρατηθεί από αυτή τη σύντομη παράθεση των εξελίξεων στην ελληνική βιομηχανία κατά τα χρόνια της φιλελευθεροποίησης είναι οι δυσμενείς περιστάσεις που δυσκόλευαν την κατεύθυνση πόρων και εργασίας σε έρευνα και καινοτόμες δραστηριότητες. Οι χρηματοοικονομικοί δείκτες της Ελληνικής Βιομηχανίας παρουσίασαν σταθερή βελτίωση τη δεκαετία του 1990.

2.1. Εξελίξεις στην ελληνική παραγωγή

Στην Ελλάδα, σύμφωνα με τις τελευταίες εκτιμήσεις του Υπουργείου Εθνικής Οικονομίας, το 1999 ο ρυθμός οικονομικής ανάπτυξης επιβραδύνθηκε ελαφρά, στο 3,5% από 3,7% το προηγούμενο έτος, λόγω κυρίως των δυσμενών επιπτώσεων (στη δραστηριότητα και τις εξαγωγές) της κρίσης στο Κοσσυφοπέδιο. Η άνοδος των επενδύσεων και κατ' επέκταση των παραγωγικών δυνατοτήτων της χώρας αποτελεί τον

κινητήριο μοχλό της αναπτυξιακής πορείας. Η πορεία αυτή ενισχύεται πρώτον, από τη βελτίωση της ανταγωνιστικότητας μετά την υποτίμηση της δραχμής, όπως αυτό αποτυπώνεται στη βελτίωση της θέσης του ισοζυγίου τρεχουσών συναλλαγών, δεύτερον, από τη πολιτική μείωσης των δημοσίων ελλειμμάτων, και τρίτον, την σημαντική μείωση του ρυθμού ανόδου του κόστους εργασίας ανά μονάδα προϊόντος από 8,4% το 1997 σε 5,5% το 1998 και 2,5% το 1999.

Το προϊόν του πρωτογενούς τομέα αυξήθηκε το 1999 κατά 1,0% έναντι 2,2% το 1998.

Το προϊόν του δευτερογενούς τομέα αυξήθηκε με ρυθμό 4,3%, μικρότερο από πέρυσι (6,3%) εξαιτίας της επιβράδυνσης σε κατασκευές και κατοικίες.

Το προϊόν της μεταποίησης αυξήθηκε το 1999 κατά 1,5% μετά από άνοδο 4,7% το προηγούμενο έτος. Ωστόσο, η άνοδος αυτή δεν καταγράφεται στον δείκτη παραγωγής της ΕΣΥΕ, ο οποίος στο διάστημα Ιανουαρίου – Οκτωβρίου αυξήθηκε μόλις κατά 0,6% σε σχέση με 4% το 1998. Στη στασιμότητα της μεταποιητικής παραγωγής συνέβαλαν η στασιμότητα της παραγωγής καταναλωτικών αγαθών και κεφαλαιακών αγαθών. Μετά από άνοδο 2,4% το 1998, το 1999 ο κλάδος καταναλωτικών αγαθών παρέμεινε στάσιμος, ενώ η παραγωγή διαρκών καταναλωτικών αγαθών μετά από άνοδο 2% το 1998 περιορίστηκε σε 0,1% το 1999. Αντίθετα, η παραγωγή διαρκών καταναλωτικών αγαθών σημείωσε σημαντική άνοδο, κατά 12% το 1999, χαμηλότερη όμως από 24% του 1998. Οι προοπτικές, ωστόσο, για την εξέλιξη της βιομηχανικής παραγωγής, όπως αυτές διαμορφώνονται με βάση τον δείκτη επιχειρηματικών προσδοκιών στη μεταποίηση που καταρτίζει ο IOBE, δεν αναμένεται να βελτιωθούν περαιτέρω.

Η συρρίκνωση της παραγωγής του κλάδου ορυχείων-μεταλλείων συνεχίστηκε με μεγαλύτερη ένταση το 1999. Αντίθετα, ο κλάδος «ηλεκτρισμός-φωταέριο» παρουσίασε αξιοσημείωτη ανάπτυξη με αύξηση της παραγωγής κατά 6% το 1999.

Το 1999 σημειώθηκε επιτάχυνση του ρυθμού αύξησης του προϊόντος των υπηρεσιών κατά 3,5% έναντι 3,1% (1998). Τη μεγαλύτερη άνοδο σημείωσαν οι κλάδοι Τραπεζών-Ασφαλειών και Εμπορίου, 8% (3,7% το 1998) και 6% (6,4% το 1998) αντίστοιχα. Ο τουριστικός κλάδος (Ξενοδοχεία-Εστιατόρια) επίσης σημείωσε άνοδο κατά 4% (3,8% το 1998). Έτσι, η συμμετοχή των υπηρεσιών στη συνολική προστιθέμενη αξία ετησίως φθάνει πλέον το 69%, αυξημένη κατά 10 μονάδες σε διάστημα 15 ετών.

Από αισιοδοξία χαρακτηρίζονται οι προβλέψεις του Υπουργείου Εθνικής Οικονομίας για τον ρυθμό ανάπτυξης τα πρώτα έτη του 21ου αιώνα. Προβλέπεται ρυθμός ανάπτυξης 3,8% το 2000, 4,1% το 2001 και 4,3% το 2002. Η μεταφορά πόρων από την κατανάλωση στην επένδυση (με βάση τον προϋπολογισμό του 2000), η μείωση των δημοσιονομικών ελλειμμάτων, η μείωση των επιτοκίων και το κλίμα εμπιστοσύνης που διαμορφώνεται από την ένταξη της Ελλάδος στην ΟΝΕ, διασφαλίζουν ευνοϊκές συνθήκες για την πορεία της ελληνικής οικονομίας. Εξάλλου, η διεθνής οικονομική συγκυρία παρουσιάζεται ευνοϊκή. Σύμφωνα με τις τελευταίες προβλέψεις της Ευρωπαϊκής Επιτροπής, ο ρυθμός αύξησης του παγκόσμιου προϊόντος θα ανέλθει σε 3,9% το 2001 και γύρω στο 3% στην Ευρωζώνη τα επόμενα δύο με τρία έτη.

Πίνακας 2.1.1.: Η εξέλιξη της παραγωγής στην Ελλάδα, 1983-2000 (ποσοστά %)

Έτη	ΑΕΠ		Γεωργία	Μεταποίηση	Ορυχεία	Ενέργεια	Κατασκευές	Σύνολο Βιομηχανίας	Υπηρεσίες
	ΕΕ	Ελλάς							
1983	1,7	0,3	-8,9	-1,7	6,8	3,8	3,3	0,2	3,0
1984	2,3	1,0	7,0	1,2	12,1	5,6	-4,9	1,2	2,9
1985	2,5	1,1	1,9	3,5	1,8	6,3	2,9	3,7	3,6
1986	2,9	2,2	2,5	-0,1	0,4	2,6	4,5	1,0	1,9
1987	2,9	0,7	-5,3	-2,4	0,8	6,1	0,0	-0,7	0,8
1988	4,2	0,2	6,6	4,5	12,4	6,2	8,5	5,9	3,8
1989	3,5	3,5	3,9	1,7	-3,4	9,2	0,4	1,8	3,8
1990	2,9	2,7	-13,4	-2,0	-4,9	2,5	0,8	-0,9	1,6
1991	1,5	-2,2	14,9	3,7	-3,3	3,3	2,3	3,0	0,4
1992	0,9	5,0	0,0	-3,5	0,4	8,1	-4,4	-2,4	2,4
1993	-0,5	-0,6	-0,3	-3,1	1,2	-3,8	2,7	-1,4	-2,7
1994	2,9	-2,5	5,9	2,0	0,2	9,6	-9,1	-0,4	4,3
1995	2,5	0,1	4,2	0,1	-1,1	3,1	-0,2	0,3	3,1
1996	1,8	1,2	-3,3	3,9	-3,0	-2,4	1,0	2,1	2,4
1997	2,5	2,8	0,1	0,4	-0,1	0,1	16,8	4,6	3,2
1998	2,6	3,7	2,2	4,7	-0,4	3,2	11,3	6,3	3,1
1999	2,1	0,3	1,0	1,5	-5,0	6,0	9,5	4,3	3,5
2000	3,0	2,3							

Πηγή: Ακαθάριστη προστιθέμενη αξία 1999, 2000 προβλέψεις ΥΠΕΘΟ, Eurostat.

2.2. Απασχόληση

Η ελαφρά κάμψη του ρυθμού ανάπτυξης το 1999 σε σχέση με το 1998 επηρέασε σημαντικά τον ρυθμό αύξησης της συνολικής απασχόλησης, ο οποίος μειώθηκε σε 1,2% από 2,6% το 1998. Ταυτόχρονα, όμως, υποχώρησε θεαματικά ο ρυθμός αύξησης του συνολικού εργατικού δυναμικού από 4,3% το 1998 σε 0,8% το 1999, φτάνοντας τα 4.435 χιλ. άτομα. Τούτο συνδέεται με το γεγονός ότι το 1998 είχε αυξηθεί σημαντικά ο αριθμός των 'επίσημων' οικονομικών μεταναστών προκειμένου να αποκτήσουν τη λεγόμενη 'πράσινη κάρτα'.

Οι εξελίξεις αυτές είχαν ως αποτέλεσμα την ελαφρά υποχώρηση του ποσοστού ανεργίας το 1999 σε 10,5% (467 χιλ. άτομα) έναντι 11,1% το 1998. Το ποσοστό ανεργίας στην Ελλάδα παραμένει σε επίπεδο υψηλότερο από ό,τι στην Ευρωζώνη, όπου υποχώρησε στο 9,8% τον Νοέμβριο του 1999 έναντι 10,8% το 1998. Παράλληλα, το φαινόμενο διατηρεί όλα τα κυρίαρχα αντικοινωνικά χαρακτηριστικά του, αφού πλήττει κυρίως νέους, γυναίκες και μακροχρόνια ανέργους, οι οποίοι αναλογούν στο 55% του συνολικού αριθμού των ανέργων.

Στην πενταετία 1994-98, η συνολική απασχόληση αυξήθηκε κατά 232 χιλ. άτομα, σύμφωνα με την Έρευνα Εργατικού Δυναμικού της Εθνικής Στατιστικής Υπηρεσίας. Φαίνεται πως διατηρούνται οι μακροχρόνιες τάσεις αναδιάρθρωσης στην ελληνική οικονομία και κοινωνία. Πρώτον, η τάση για ενίσχυση του αριθμού των εργαζομένων στον τομέα των υπηρεσιών και ιδιαίτερα στο χρηματοπιστωτικό σύστημα αποτέλεσε για άλλη μία χρονιά τη βασική δεξαμενή απορρόφησης των νεοεισερχόμενων στην αγορά εργασίας. Δεύτερον, φαίνεται ότι σταθεροποιείται η απασχόληση στη βιομηχανία (ορυχεία, μεταποίηση, ενέργεια και κατασκευές), και η σαφής τάση υποχώρησης των απασχολούμενων στην αγροτική παραγωγή διατηρείται. Συγκεκριμένα, η άνοδος της απασχόλησης οφείλεται κατά κύριο λόγο στον τομέα των υπηρεσιών, στον οποίο αυξήθηκαν οι απασχολούμενοι κατά 307 χιλ. άτομα. Η απασχόληση στη βιομηχανία αυξήθηκε κατά 14 χιλ. άτομα στην πενταετία και κατά 49 χιλ. το 1998 μόνο, λόγω κυρίως της ανόδου της απασχόλησης στις κατασκευές. Η απασχόληση στη μεταποίηση επέδειξε στην πενταετία αυτή στασιμότητα (παρέμεινε στα 570 χιλ. άτομα κατά μέσο όρο). Το 1998 (τελευταίο έτος για το οποίο είναι διαθέσιμα στοιχεία) η απασχόληση των μισθωτών στη μεταποίηση μειώθηκε κατά

0,9%, ποσοστό που είναι σαφώς μικρότερο από τη μείωση κατά 3% το 1997. Στον τομέα των κατασκευών σημειώθηκε άνοδος του αριθμού των εργαζόμενων κατά 21 χιλ. άτομα που οφείλεται στην έντονη κατασκευαστική δραστηριότητα, η οποία παρατηρήθηκε πανελλαδικά τα τελευταία χρόνια. Τέλος, στον αγροτικό τομέα της οικονομίας η απασχόληση μειώθηκε κατά 89 χιλ. άτομα.

Δυσμενής εικόνα για την εξέλιξη της ανεργίας καταγράφουν τα στοιχεία του ΟΑΕΔ. Το 1998 ο αριθμός των εγγεγραμμένων ανέργων πλησίασε τις 300.000 άτομα. Το ποσοστό αύξησης της καταγραφόμενης ανεργίας ανήλθε σε 36% έναντι 15% το 1997. Ως ένα βαθμό η άνοδος των καταγραφόμενων ανέργων του 1998 μπορεί να αποδοθεί στα προγράμματα επιδότησης των προσλήψεων και κατάρτισης ανέργων, η συμμετοχή στα οποία προϋποθέτει την εγγραφή στα μητρώα του ΟΑΕΔ. Τον Οκτώβριο του 1999 ο αριθμός των εγγεγραμμένων ανέργων έφτασε τις 310 χιλ. άτομα, σημειώνοντας αύξηση έναντι του προηγούμενου έτους κατά 6,6%. Θα πρέπει να σημειωθεί στο σημείο αυτό ότι από το 1999 ο ΟΑΕΔ δεν δημοσιεύει πλέον στοιχεία για τους καταγραφόμενους ανέργους ως ποσοστό του εργατικού δυναμικού.

Η αναπτυξιακή πορεία της ελληνικής οικονομίας κατά τα τελευταία χρόνια, το υπουργείο Εθνικής οικονομίας προσδοκά ότι στη διετία 2000-01 θα σημειώσει αθροιστικά αύξηση κατά 2,7 εκατοστιαίες μονάδες. Η εξέλιξη αυτή, σε συνδυασμό με μια σειρά παραγόντων, αναμένεται να συμπιέσει το ποσοστό ανεργίας στο 9,5% περίπου. Οι ευνοϊκοί αυτοί παράγοντες είναι οι εξής: Πρώτον, η άνοδος στην παραγωγικότητα της οικονομίας ως αποτέλεσμα της σχετικά υψηλής επενδυτικής δραστηριότητας των τελευταίων ετών. Δεύτερον, η σύγκλιση των ελληνικών επιτοκίων προς τον κοινοτικό μέσο όρο που θα οδηγήσει σε περαιτέρω αύξηση των επενδύσεων, που επιδεικνύουν υψηλή ευαισθησία στο κόστος δανεισμού. Τρίτον, οι σημαντικές αλλαγές στις εργασιακές σχέσεις που ενισχύθηκαν με το περυσινό νομοσχέδιο θα επιτείνουν την τάση για μεγαλύτερη ευελιξία στο ωράριο εργασίας, τη μερική απασχόληση κλπ. Τέταρτον, η εφαρμογή του προγράμματος δράσης για την απασχόληση θα βοηθήσει σημαντικά. Πέμπτον, τα έργα που είναι απαραίτητο να υλοποιηθούν για τη διεξαγωγή των Ολυμπιακών Αγώνων του 2004, θα δημιουργήσουν πολλές νέες θέσεις εργασίας. Τέλος, σημαντική συνεισφορά στη μείωση του αριθμού

των ανέργων θα έχει η εισροή των πόρων του 3^{ου} Κοινοτικού Πλαισίου Στήριξης που καθορίστηκαν στην Σύνοδο Κορυφής του Βερολίνου.

Πίνακας 2.2.1.: Παραγωγικότητα και κόστος εργασίας (Ετήσιες μεταβολές σε ποσοστά %, ονομαστικά μεγέθη

Έτη	Σύνολο Οικονομίας			Επιχειρηματικός τομέας		Μεταποίηση			Τιμές βιομ/κων προϊόντων
	Μέση ονομαστική αμοιβή	Παραγωγικότητα (Προϊόν ανά απασχολούμενο)	Κόστος εργασίας ανά μονάδα προϊόντος	Παραγωγικότητα (Προϊόν απασχ/νο)	Κόστος εργασίας ανά μονάδα προϊόντος	Παραγωγικότητα			
						Ονομ/κό ωρομίσθιο	Προϊόν ανά ώρα	Κόστος εργασίας	
1982	26,1	0,3	25,8	33,5	0,1	33,3	16,8
1983	17,2	1,0	16,1	19,4	-0,1	19,5	20,8
1984	23,1	1,1	21,8	26,3	1,8	24,1	18,3
1985	21,1	2,2	18,5	19,8	1,0	18,7	19,8
1986	12,3	0,7	11,5	12,7	-0,5	13,3	21,2
1987	10,9	0,2	10,7	9,6	-0,8	10,5	7,1
1988	20,3	3,5	16,2	18,4	-0,8	19,5	10,3
1989	23,2	2,7	19,0	1,1	21,2	20,5	2,0	18,0	12,5
1990	17,9	-2,2	19,5	-2,3	20,1	19,4	-1,2	20,9	18,4
1991	15,4	5,0	9,3	-0,5	12,7	16,7	5,6	10,5	17,7
1992	11,8	-0,6	12,6	1,0	9,8	13,7	3,9	9,4	14,7
1993	9,8	-2,5	12,7	-3,9	14,8	10,5	2,9	7,5	13,5
1994	10,8	0,1	10,7	-1,1	10,4	13,1	3,9	8,6	7,4
1995	12,9	1,2	11,6	1,0	14,0	13,2	2,0	11,0	8,1
1996	8,8	2,8	5,9	2,5	8,4	8,6	1,1	7,5	7,1
1997	12,4	3,7	8,4	2,5	6,7	8,9	4,4	4,4	4,8
1998	5,8	0,3	5,5	2,5	4,9	4,7	4,4	0,2	2,2
1999	4,8	2,3	2,5	2,9	2,4	4,4	2,7	1,7	2,8
2000	4,5	2,5	2,0	3,3	1,8				3,1

Πηγή: ΕΣΥΕ, Σύνολο Οικονομίας και Επιχειρηματικός τομέας του ΥΠΕΘΟ, Μεταποίηση: Τράπεζα της Ελλάδος, τιμές 10μηνιο 1999.

2.3. Εμπορικό ισοζύγιο και ανταγωνιστικότητα

Είναι γεγονός ότι η ένταξη της Ελλάδας στην Οικονομική και Νομισματική Ένωση, η σταθερή ισοτιμία της δραχμής με το ευρώ και η υιοθέτηση του τελευταίου ως εθνικό νόμισμα έχουν οδηγήσει στην 'αποσύνδεση' της επιδείνωσης του εμπορικού ελλείμματος της χώρας από τις αρνητικές επιπτώσεις στις συναλλαγματικές ισοτιμίες της δραχμής και τα συνεπαγόμενα επακόλουθα³.

Το έλλειμμα του ισοζυγίου πληρωμών συνιστά πρόβλημα της Ελληνικής οικονομίας στο βαθμό που αυτό αντικατοπτρίζει τις εγγενείς αδυναμίες του παραγωγικού

³ ΙΟΒΕ, «Η Ελληνική Οικονομία», Ιανουάριος 2002, σελ. 51-57.

δυναμικού για ενίσχυση της ανταγωνιστικότητας και μπορεί να αποτελέσει βασικό σημείο αναφοράς και μετά την επικείμενη διεύρυνση της Ε.Ε. επίσης, η δομή των εμπορικών ροών έχει ιδιαίτερη βαρύτητα προκειμένου να προσδιοριστεί το αναπτυξιακό πρότυπο της ελληνικής οικονομίας και να διαμορφωθούν οι επιμέρους επιλογές πολιτικής. Συνεπώς, ο σκοπός της παρούσας ενότητας έχει τρεις επιμέρους διαστάσεις. Αρχικά, να διαφανεί αν η Ελλάδα χάνει ή κερδίζει αγορές και σε ποιες κατηγορίες αγαθών. Σε δεύτερη φάση να παρουσιαστεί αν η Ελλάδα χαρακτηρίζεται από εξαγωγές παραδοσιακών προϊόντων και εισαγωγές προϊόντων εντάσεως κεφαλαίου ή/ και εντάσεως τεχνολογίας. Τέλος, να εντοπισθεί η πιθανή απώλεια των αγορών της Ε.Ε. σε ορισμένες κατηγορίες αγαθών, ιδιαίτερα εντάσεως τεχνολογίας και αν αυτό αναπληρώνεται και σε ποιο βαθμό από το άνοιγμα των αγορών της Κεντρικής και Ανατολικής Ευρώπης.

(εκατ. δρχ.)	Εξαγωγές	Εισαγωγές	Εμπορικό Ισοζύγιο
1995	3.056.987	6.988.684	-3.931.698
1996	3.193.119	7.466.712	-4.273.593
1997	3.241.856	7.714.997	-4.473.141
1998	3.264.796	8.765.275	-5.500.479
1999	3.385.092	9.335.845	-5.950.753
2000	3.751.765	10.154.665	-6.402.900
2001	2.099.061	6.619.876	-4.520.815
Μέσος Ετήσιος Ρυθμός Μεταβολής	4,2%	7,8%	10,2%

Πηγή: IOBE, Η Ελληνική Οικονομία, 1/02

Οι εισαγωγές της Ελλάδας κατά την περίοδο 1995-2000 διαγράφουν αυξητική πορεία της τάξης του 7,8% ετησίως. Αντίστροφη πορεία ακολουθούν οι εξαγωγές, οι οποίες το διάστημα 1995-2001 παρουσιάζουν μέση ετήσια αύξηση της τάξης του 4,2%. Η συνεχιζόμενη αύξηση των συνολικών εισαγωγών, χωρίς, όμως, την ταυτόχρονη κάλυψη της από ανάλογη ή και μεγαλύτερη αύξηση στις εξαγωγές, αντικατοπτρίζεται και στο έλλειμμα του εμπορικού ισοζυγίου, το οποίο καθ' όλη την εξεταζόμενη περίοδο διευρύνεται με 10% το χρόνο, με δυσμενείς συνέπειες, όπως αναφέρθηκε, για την ελληνική οικονομία.

Ιδιαίτερο ενδιαφέρον παρουσιάζει η εξέταση της πορείας της συμμετοχής των ελληνικών εξαγωγών στην αγορά της Ε.Ε. Πιο συγκεκριμένα, παρατηρείται μία μείωση του μεριδίου των ελληνικών εξαγωγών στο σύνολο των εξαγωγών των χωρών της Ε.Ε. Η διαπίστωση αυτή γίνεται περισσότερο έντονη το διάστημα 1999-2001, όπου το σχετικό μερίδιο από 1,4% το 1999, έπεσε στο 1,2% το διάστημα Ιανουαρίου-Ιουλίου 2001. Συνεπώς, ο ρυθμός μεταβολής των Ελληνικών εξαγωγών υπολείπεται του σχετικού ρυθμού μεταβολής των εξαγωγών του συνόλου της Ε.Ε., αναδεικνύοντας το ~~ελλείμμα ανταγωνιστικότητας της ελληνικής οικονομίας.~~

Ο κίνδυνος του ελλείμματος δεν υφίσταται μεν, η διεύρυνση όμως του συνολικού εμπορικού ελλείμματος της Ελλάδας και το χαμηλό τεχνολογικό περιεχόμενο των ελληνικών εξαγωγών εξακολουθούν να συνιστούν σημαντικό πρόβλημα για την ελληνική οικονομία στο βαθμό που αντανακλούν την αδυναμία διεθνοποίησης των ελληνικών επιχειρήσεων, την έλλειψη διαρθρωτικών μεταβολών και πρόσφορων συνθηκών χρηματοδότησης των ελληνικών επιχειρήσεων, με αποτέλεσμα χαμηλό επίπεδο ανταγωνιστικότητας.

Συνοψίζοντας, μπορεί να τονιστεί ότι ο εξωτερικός τομέας της ελληνικής οικονομίας με τις χώρες της Κεντρικής και Ανατολικής Ευρώπης φαίνεται να χάνει σημαντικό μερίδιο σε παραδοσιακούς κλάδους έντασης εργασίας και να κερδίζει 'έδαφος' σε κλάδους έντασης κεφαλαίου και τεχνολογίας που χαρακτηρίζονται από οικονομίες κλίμακας και υψηλή προστιθέμενη αξία (ενέργεια, χημικά προϊόντα).

Η δυναμική αυτή αναμένεται να επιφέρει εξελίξεις στο πρότυπο του εξωτερικού εμπορίου της Ελλάδας μέσα στα επόμενα έτη, το οποίο θα επηρεαστεί σε σημαντικό βαθμό τόσο από το ελληνικό θεσμικό πλαίσιο (Σχέδιο Ανασυγκρότησης των Βαλκανίων) όσο και από την επικείμενη διεύρυνση της Ε.Ε.

Συνεπώς, οι ελληνικές εξαγωγές ιδιαίτερα σε κατηγορίες τεχνολογίας αδυνατούν να ανταγωνιστούν τα αντίστοιχα προϊόντα στις αγορές της Ε.Ε. καθώς και στις υπόλοιπες αγορές, με μοναδική εξαίρεση τις χώρες της Κεντρικής και Ανατολικής Ευρώπης ολοκληρώνοντας τη διαδικασία μετάβασης τους στην οικονομία της αγοράς αναμένεται να αυξήσουν τη ζήτηση για εξειδικευμένα προϊόντα εντάσεως τεχνολογίας/ κεφαλαίου με αποτέλεσμα να στραφούν σε άλλες αγορές της Ε.Ε., χαμηλότερου κόστους και υψηλότερης ποιότητας.

Είναι γεγονός ότι η ένταξη της Ελλάδας στην Οικονομική και Νομισματική Ένωση, η σταθερή ισοτιμία της δραχμής με το ευρώ και η υιοθέτηση του τελευταίου ως εθνικό νόμισμα έχουν οδηγήσει στην ‘αποσύνδεση’ της επιδείνωσης του εμπορικού ελλείμματος της χώρας από τις αρνητικές επιπτώσεις στις συναλλαγματικές ισοτιμίες της δραχμής συνεπαγόμενα επακόλουθα.

Η παρούσα ανάλυση, όμως, δείχνει ότι αν και ο κίνδυνος του ελλείμματος δεν υφίσταται, η διεύρυνση του συνολικού εμπορικού ισοζυγίου της Ελλάδας και το χαμηλό τεχνολογικό περιεχόμενο των ελληνικών εξαγωγών εξακολουθούν να συνιστούν σημαντικό πρόβλημα για την ελληνική οικονομία στο βαθμό που αντανακλούν την αδυναμία διεθνοποίησης των ελληνικών επιχειρήσεων, με αποτέλεσμα χαμηλό επίπεδο ανταγωνιστικότητας.

2.4. Η Τεχνολογική πολιτική στην Ελλάδα

Η Ελλάδα επιδεικνύει προφανή χαρακτηριστικά μίας αναπτυσσόμενης οικονομίας, αναφορικά, κατά βάση, με το τεχνολογικό επίπεδο της βιομηχανίας και τη δομή του εμπορίου.

Αφενός, η έρευνα έχει παραμείνει σε καθεστώς ατροφίας και οι μηχανισμοί μεταφοράς τεχνολογίας έχουν αγνοηθεί, μεταβαλλόμενοι, κατ’ αυτόν τον τρόπο, σε παράγοντα εναντιούμενο στη μεγέθυνση. Αφετέρου, το εμπόριο χαρακτηρίζεται κυρίως από χαμηλής προστιθέμενης αξίας εξαγωγές (γεωργικά προϊόντα, ορυκτά, απλά βιομηχανικά προϊόντα) και εισαγωγές υψηλού τεχνολογικού επιπέδου. Αυτό έχει διευκολυνθεί από τους υψηλούς δασμούς για τελικά προϊόντα και το χαμηλό προστατευτισμό για εισαγωγές πρώτων υλών και εξοπλισμού, ώσπου η Ελλάδα εισήλθε στην ΕΟΚ και σταδιακά εγκατέλειψε τους εμπορικούς περιορισμούς της. Ο στόχος της υποκατάστασης των εισαγωγών κυριεύσε τους κυβερνώντες στα μεταπολεμικά χρόνια, όταν ξεκίνησε η βασική βιομηχανική δραστηριότητα και παρασχέθηκαν κίνητρα για άμεσες ξένες επενδύσεις. Στην πραγματικότητα η Ελλάδα ήταν πρωταθλήτρια σε αυτήν την εξέλιξη, κατορθώνοντας ουσιαστικούς ρυθμούς μεγέθυνσης ως το 1974, οι οποίοι τη μετέτρεψαν από μία αγροτική σε μία ημι-βιομηχανική οικονομία μέσα σε μία περίοδο είκοσι χρόνων.

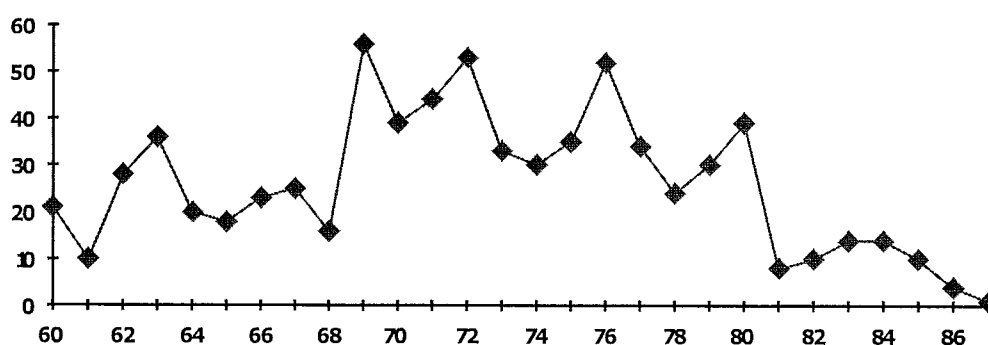
Ωστόσο, ενώ οι περισσότερες χώρες μέσου εισοδήματος έχουν βασίσει την εκβιομηχανισή τους στην εισαγωγή απλών τεχνολογιών, παράλληλα προχώρησαν σταδιακά στο άνοιγμα του μαύρου κουτιού της εισαγόμενης τεχνολογίας. Στη Νότιο-Ανατολική Ασία, για παράδειγμα, τα συμβόλαια μεταφοράς τεχνολογίας ελέγχθηκαν και ασκήθηκε δημόσια πίεση στις αλλοδαπές εταιρείες που πωλούσαν τεχνολογία να θέσουν πιο ευνοϊκούς όρους, κυρίως σε ζητήματα κατάρτισης. Τα συμβόλαια τεχνολογίας προσανατολίστηκαν σε επιλεγμένους βιομηχανικούς κλάδους, με πλήρες εκπαιδευτικό δυναμικό. Οι δημόσιες οικονομικές πολιτικές συντονίστηκαν, ώστε η πολύπλοκη προστατευτική εμπορική πολιτική να μην έρχεται σε αντίθεση με τις εισοδηματικές και επενδυτικές πολιτικές. Συχνά, με επιβεβλημένα από το δημόσιο κίνητρα, στις εταιρείες έχουν γίνει συστηματικές προσπάθειες να καταγραφούν τα εισαγόμενα κεφαλαιουχικά αγαθά ώστε να παραχθούν με ίδιες μεθόδους. Η ποιότητα και η τεχνολογική συνθετότητα της παραγωγής αυξήθηκαν με σταθερούς ρυθμούς. Ωφελούμενες από το φθινό εργατικό δυναμικό, αυτές οι οικονομίες σύντομα διέβρωσαν τις ελληνικές ανταγωνιστικές θέσεις, οι οποίες έτσι κι αλλιώς βασιζόνταν σε προϊόντα χαμηλής εισοδηματικής ελαστικότητας.

Αξίζει να αναφερθούμε στο γεγονός ότι, ενώ παλαιότερα η ανταγωνιστικότητα στηριζόταν σε κάποια επάρκεια ή εξειδίκευση των συντελεστών παραγωγής (όπως το κεφάλαιο, εργασία, φυσικοί πόροι κλπ.) σήμερα η ανταγωνιστικότητα καθορίζεται σε μεγάλο βαθμό από την τεχνολογία και την γνώση. Η τεχνολογία, η εξειδικευμένη, υψηλού επιπέδου εργασία και τα δίκτυα σχέσεων ανάμεσα στους φορείς της γνώσης, της παραγωγής και της αγοράς παίζουν πλέον καθοριστικό ρόλο. Η επιστημονική και τεχνολογική πρόοδος αποτελούν στοιχεία του τεχνο-οικονομικού δικτύου, στο οποίο βασίζεται η ανταγωνιστικότητα κάθε οικονομίας.

Η νέα αυτή προσέγγιση έχει επηρεάσει σημαντικά τον τρόπο με τον οποίο αντιμετωπίζεται η επιστημονική και τεχνολογική πολιτική διεθνώς, ενώ μέχρι πριν λίγα χρόνια, η καινοτομία προωθείτο από την αύξηση της προσφοράς γνώσης (χρηματοδότηση έρευνας που θα οδηγήσει σε καινοτομίες), σήμερα προέχει η ενίσχυση της ζήτησης της τεχνολογίας, η οποία θα αξιοποιήσει την έρευνα και θα δημιουργήσει γνώσεις, προσανατολισμένες στις ανάγκες της παραγωγής και της αγοράς. Η

προσέγγιση αυτή ενδιαφέρει ιδιαίτερα τις χώρες εκείνες στις οποίες υπάρχουν μικρά ερευνητικά δίκτυα και περιορισμένοι οικονομικοί πόροι.

Στην Ελλάδα η σημασία των συμβολαίων και αδειών μεταφοράς τεχνολογίας καθώς και άλλων εργαλείων τεχνολογικής ανάπτυξης έχει διαφύγει της προσοχής των δημόσιων αρχών, εξαιρουμένης της διαρροής συναλλάγματος, η οποία σε κάθε περίπτωση δεν ήταν τόσο σημαντική. Οι *Ντινόπουλος και Μανιδάκη (1980)* έχουν υπογραμμίσει ότι δεν είχε τόση σημασία το άμεσο κόστος αυτών των πληρωμών για δικαιώματα εκμετάλλευσης, όσο είχαν οι περιοριστικοί όροι που συνόδευαν αυτές τις συμφωνίες. Οι *Καζής και Περράκης (1984)*, οι οποίοι εξέτασαν τα συμβόλαια μεταφοράς τεχνολογίας της ίδιας περιόδου (1972-1978) συμπέραναν επίσης ότι είναι το χαμηλό τεχνολογικό περιεχόμενο αυτών των αδειών που έχει πλήξει την ελληνική βιομηχανία μακροπρόθεσμα. Ποσοστό μεγαλύτερο του 50% αναφερόταν σε βιομηχανίες καταναλωτικών αγαθών και απλά παρείχε το δικαίωμα χρήσης εμπορικών σημάτων. Στις λίγες περιπτώσεις μεταφοράς σε πιο σύγχρονες επιχειρήσεις, η τεχνογνωσία αναφερόταν μόνο σε μεθόδους συναρμολόγησης. Ο *Μανρί (1993)* που εξέτασε τις συμφωνίες αδειοδότησης μίας περιόδου 27 χρόνων (1960-1987) αναφέρει ότι ο αριθμός αυτών των συμβολαίων ήταν σχετικά μικρός, συγκριτικά με τις εισαγωγές τεχνολογίας άλλων οικονομιών του αυτού επιπέδου ανάπτυξης. Ακόμα και αυτές οι στοιχειώδεις ροές τεχνολογίας άρχισαν να εξαλείφονται μετά το 1980, αφότου, δηλαδή, η κατάργηση των δασμολογικών εμποδίων κατέστησε την εξαγωγική δραστηριότητα μία πολύ κερδοφόρα στρατηγική για τις αλλοδαπές επιχειρήσεις.



Διάγραμμα 1.5

Αριθμός συμφωνιών αδειοδότησης κατά την περίοδο 1960-1987

Πηγή: Μανρί (1993) σελ. 158

Η άγνοια της δημόσιας διοίκησης περί του ρόλου που δύνανται να διαδραματίσουν οι συμφωνίες αδειοδότησης, φανερώνεται, επίσης, από τη συνύπαρξη δύο παράλληλων, αλλά ασυντόνιστων διαδικασιών που αφορούσαν τις πληρωμές για δικαιώματα εκμετάλλευσης σε αλλοδαπές επιχειρήσεις κατά τις δεκαετίες 1960 και 1970. Η πρώτη εκκινήθει από το Υπουργείο Συντονισμού, όπου τα συνοδευτικά έγγραφα απαιτούνταν μόνο για να αποδείξουν την εισαγωγή δυναμικού αντικατάστασης⁴, η άλλη εκκινήθει από το Υπουργείο Βιομηχανίας και Ενέργειας και περιελάμβανε έναν εξαντλητικό κατάλογο περιπτώσεων για τον ακριβή υπολογισμό των επιτρεπόμενων αναλογιών δικαιωμάτων εκμετάλλευσης. Ο αριθμός των δικαιωμάτων εκμετάλλευσης δεν υπολογίστηκε ποτέ ως παράμετρος του τεχνολογικού περιεχομένου αυτού του πακέτου. Οι επιχειρήσεις δεν έχουν κατορθώσει έκτοτε να υπερβούν το επίπεδο της οικογενειακής επιχείρησης και είχαν μικρό αριθμό κοινών μετοχών και απαρχαιωμένες επιχειρηματικές πρακτικές. Το τραπεζικό σύστημα έχει υπάρξει αντίθετο σε καινοτόμες μεθόδους, το εκπαιδευτικό σύστημα διέκοψε τους δεσμούς του με τις παραγωγικές ανάγκες, ενώ η επαγγελματική και τεχνική εκπαίδευση απουσιάζουν, ουσιαστικά, από όλο αυτό το σκηνικό. Ενδεχομένως θα ήταν άδικο να ρίξουμε το βάρος της ευθύνης στους κυβερνώντες. Η βιομηχανία στο σύνολό της έχει θεωρήσει κάθε δαπάνη σε E&A και σε κατάρτιση ως άσκοπη σπατάλη. [βλ. για παράδειγμα, Βαϊτσος και Γιαννίτσας (1993), Γιαννίτσας (1993b)].

Χώρες με περιορισμένη ζήτηση τεχνολογίας έχουν αυξημένες δυσκολίες εισαγωγής καινοτομίας στην παραγωγή τους, και υστερούν στον εκσυγχρονισμό της. Ωστόσο, η συνεχής αντικατάσταση παραδοσιακών προϊόντων από νέα ή παρεμφερή με χαμηλότερη τιμή και καλύτερη ποιότητα, είναι πλέον μία συνήθης διαδικασία που απαντάται συχνά και στην Ελλάδα. Ταυτόχρονα η χώρα μας υφίσταται και τη διείσδυση των πιο σύγχρονων προϊόντων, τα οποία μεταβάλλουν τα καταναλωτικά

⁴Στο Υπουργείο Συντονισμού υπήρχε ένας δεύτερος τρόπος για εισαγωγή πληρωμών για δικαιώματα εκμετάλλευσης, μέσω του νόμου για τις άμεσες ξένες επενδύσεις. Ενδεικτικό του τρόπου με τον οποίο οι επίσημοι μεταχειρίζονταν το θέμα της μεταφοράς τεχνολογίας, είναι το ότι οι εφαρμογές του νόμου εξετάζονταν σύμφωνα με την παράγραφο για εισαγωγές υλικών. Η τεχνολογία ήταν γι' αυτούς το ίδιο με κάθε άλλο προϊόν της παραγωγικής διαδικασίας.

πρότυπα με ρυθμούς που η εγχώρια παραγωγή είναι δύσκολο να παρακολουθήσει. Στις χώρες αυτές, οι ενδογενείς μηχανισμοί για την απορρόφηση και προσαρμογή της μεταφερόμενης τεχνολογίας ή δεν λειτουργούν καθόλου ή λειτουργούν υποτονικά, με αποτέλεσμα να αποθαρρύνονται οι επενδυτές, να επιδεινώνεται το εμπορικό ισοζύγιο (ιδιαίτερα σε προϊόντα έντασης έρευνας) και να αυξάνουν οι οικονομικές ανισορροπίες.

Η Ερευνητική και Τεχνολογική Πολιτική στην Ελλάδα έχει ξεφύγει τα τελευταία χρόνια, από την αρχική έμφαση στην χρηματοδότηση της έρευνας. Οι προσαρμογές του Ερευνητικού και Τεχνολογικού συστήματος έχουν στραφεί προς την κατεύθυνση της σύνδεσης της έρευνας με την παραγωγή και την ευαισθητοποίηση του παραγωγικού δυναμικού ώστε να αυξηθεί η ζήτηση νέας τεχνολογίας. Παράλληλα, τονίζεται η ανάγκη δημιουργίας τοπικών τεχνικοοικονομικών δικτύων, με αλληλοϋποστηριζόμενους κόμβους και με ισχυρές διεθνείς συνδέσεις.

Με γνώμονα τα παραπάνω και με στόχο την αναβάθμιση του ρόλου της οικονομίας μας στον διεθνή καταμερισμό εργασίας, έχει αρχίσει στην χώρα μας μία σημαντική αναδιάρθρωση του E&T συστήματός της. Οι επιλογές υποδομής, που θα οδηγήσουν στην τεχνολογική ανάπτυξη, είναι:

- Ενίσχυση των μηχανισμών μεταφοράς τεχνολογίας προς τις ελληνικές παραγωγικές μονάδες.
- Ανάπτυξη δικτύων υποδομής για διάχυση E&T πληροφοριών στην χώρα ή σε συγκεκριμένους τομείς οικονομικής δραστηριότητας και περιοχές.
- Δημιουργία κατάλληλου ανθρώπινου κεφαλαίου, το οποίο θα υποστηρίξει την εισαγωγή καινοτομίας.
- Καθιέρωση προτύπων και προδιαγραφών, έλεγχος ποιότητας, πιστοποίηση ποιότητας, ανάπτυξη της μετρολογίας, και παροχή τεχνικών, οικονομικών και εμπορικών πληροφοριών που είναι άμεσα συνδεδεμένες με την τεχνολογική ανάπτυξη.
- Υποστήριξη της έρευνας που απαιτείται για την προσαρμογή και αφομοίωση της εισαγόμενης τεχνολογίας.

- Επενδυτικά κίνητρα με σκοπό τον ταχύρρυθμο εκσυγχρονισμό παραδοσιακών τομέων, και τη διεξόδυση σε νέους κλάδους με σημαντικά περιθώρια εξέλιξης διεθνώς.

Με τις επιλογές αυτές άρχισε να μεταβάλλεται η αντίληψη για τη φύση των ερευνητικών δραστηριοτήτων, οι οποίες αρχίζουν πλέον να συνδέονται με συγκεκριμένες ανάγκες του τόπου. Η Έρευνα δεν αντιμετωπίζεται πλέον ως μη παραγωγική δραστηριότητα, αλλά εντάσσεται στον επενδυτικό και στρατηγικό ~~σχεδιασμό επιχειρήσεων και οργανισμών.~~

Η Ελλάδα ανήκει στην κατηγορία των χωρών με περιορισμένη ερευνητική δραστηριότητα. Παρά τις ανοδικές τάσεις, η Ακαθάριστη Εγχώρια Δαπάνη της για Επιστημονική και Τεχνολογική Έρευνα (ΑΕΔΕΤΕ), η οποία αποτελεί και τον σημαντικότερο δείκτη κινείται σε χαμηλά επίπεδα. Από το 0,33% του Ακαθάριστου Εγχώριου Προϊόντος (ΑΕΠ) το 1986 ανήλθε στο 0,46% το 1989 όπου και παραμένει για το 1991. Ο αντίστοιχος δείκτης για συγκρίσιμες χώρες ήταν 0,50% για την Πορτογαλία (το 1988) και 0,81% για την Ισπανία (το 1990). Οι χώρες, όμως, αυτές παρουσιάζουν έντονα ανοδικές τάσεις, αντίθετα με την Ελλάδα που δείχνει να σταθεροποιείται στο επίπεδο του 0,50%. Το μοναδικό από τα κράτη-μέλη του ΟΟΣΑ που βρίσκεται πολύ χαμηλότερα από την Ελλάδα είναι η Τουρκία με 0,14%. Από τις αναπτυσσόμενες χώρες της Άπω Ανατολής και του Ειρηνικού αναφέρουμε την Ν. Κορέα με 2,5%, Ταϊβάν 1,5% και Μαλαισία με 1,0%.

Πίνακας 2.4.1.: Δαπάνες R&D ανά Αγορά ως Ποσοστό του Α.Ε.Π.

	<i>(ποσοστό επί τοις εκατό)</i>								
Χώρες	1981	1985	1990	1995	1996	1997	1998	1999	2000
ΕΕ 15	1,7	1,9	2,0	1,9	1,9	1,9	1,9	1,9	1,9
Ευρωζώνη 12	1,6	1,8	1,9	1,8	1,8	1,8	1,8	1,9	1,9
Βέλγιο	:	1,6	:	1,7	1,8	1,9	1,9	2,0	:
Δανία	1,1	1,2	1,6	1,8	1,9	1,9	2,0	2,1	:
Γερμανία	2,1	2,4	2,5	2,3	2,3	2,3	2,3	2,4	2,5
Ελλάδα	0,2	0,2	0,2	0,5	0,6	0,5	0,6	0,7	:
Ισπανία	0,4	0,5	0,8	0,8	0,8	0,8	0,9	0,9	0,9
Γαλλία	1,9	2,2	2,4	2,3	2,3	2,2	2,2	2,2	2,2
Ιρλανδία	0,7	0,8	0,8	1,4	1,4	1,4	:	:	:
Ιταλία	0,9	1,1	1,3	1,0	1,0	1,0	1,0	1,0	:
Ολλανδία	1,8	2,0	2,1	2,0	2,0	2,0	1,9	2,0	:
Αυστρία	1,1	1,2	1,4	1,6	1,6	1,7	1,8	1,8	1,8
Πορτογαλία	:	:	0,5	0,6	:	0,6	:	0,8	:
Φινλανδία	1,2	1,6	1,9	2,3	2,5	2,7	2,9	3,2	3,3
Σουηδία	2,2	2,8	3,0	3,5	3,6	3,7	3,8	3,8	:
Ην. Βασίλειο	2,4	2,2	2,2	2,0	1,9	1,8	1,8	1,9	1,8
Ευρωπαϊκή Οικονομική Περιοχή (ΕΕΑ)	1,7	1,9	2,0	1,9	1,9	1,9	1,9	1,9	1,9
Ισλανδία	0,6	0,7	1,0	1,5	1,5	1,8	2,0	2,3	:
Νορβηγία	1,2	1,5	:	1,7	:	1,7	:	1,7	:
Καναδάς	1,2	1,4	1,5	1,7	1,7	1,7	1,7	1,6	1,6
ΗΠΑ	2,4	2,8	2,7	2,5	2,6	2,6	2,6	2,7	2,8
Ιαπωνία	2,3	2,7	3,0	2,9	2,8	2,8	2,9	2,9	:

Γενικά αναφέρεται ότι το ελάχιστο επίπεδο του δείκτη, είναι γύρω στο 1% του ΑΕΠ, ώστε η Επιστημονική και Τεχνολογική Έρευνα (ΕΤΕ) να έχει ουσιαστική επίδραση στην οικονομική και κοινωνική ανάπτυξη μιας χώρας.

Το ανθρώπινο δυναμικό που δραστηριοποιείται σε θέματα ΕΤΕ στην Ελλάδα είναι επίσης περιορισμένο και αριθμούσε 9.586 άτομα το 1989 σε Ισοδύναμα Πλήρους Απασχόλησης (ΠΠΑ). Ανά 1000 εργαζόμενους έχουμε 2,4 εργαζόμενους στην έρευνα, επίδοση που είχε η Πορτογαλία το 1988. Οι άλλες χώρες βρίσκονται υψηλότερα: ~~Ισπανία 3,8, Ιρλανδία 6,6, με πρώτες τις Γερμανία 14,3, Γαλλία 11,9, Μεγάλη~~ Βρετανία 10 και Ιαπωνία 13,8, (οι Η.Π.Α. δεν διαθέτουν συγκρίσιμα στοιχεία ερευνητικού δυναμικού). Τελευταία στον κατάλογο των χωρών του ΟΟΣΑ είναι και εδώ η Τουρκία με 1,8 άτομα ανά 1000 εργαζόμενους.

Πρέπει, όμως, να σημειωθεί ότι το επιστημονικό δυναμικό της Ελλάδας είναι αξιόλογο, ιδιαίτερα όσον αφορά την ακαδημαϊκή έρευνα. Βιβλιομετρικές μελέτες έδειξαν ότι οι Έλληνες επιστήμονες έχουν σημαντικές επιδόσεις σε αριθμό και ποιότητα δημοσιεύσεων, σύμφωνα με τα διεθνή πρότυπα, και μάλιστα αισθητά ανώτερες από αυτές των ομοειδών κρατών Πορτογαλίας, και Ιρλανδίας.

Το βασικό χαρακτηριστικό του συστήματος στην Ελλάδα είναι η ανισορροπία ανάμεσα στον παραγωγικό τομέα (Επιχειρήσεις) και τον ερευνητικό ιστό (Ερευνητικά Ιδρύματα, ΑΕΙ). Κατά το 1989 οι επενδύσεις σε έρευνα τεχνολογία που πραγματοποίησαν οι επιχειρήσεις (δημόσιες και ιδιωτικές) αντιπροσώπευε το 22,3% της ΑΕΔΕΤΕ (Ακαθάριστη Εγχώρια Επένδυση σε Έρευνα και Τεχνολογία), στα ίδια περίπου επίπεδα με την Πορτογαλία (24,6% το 1988). Οι επενδύσεις σε τεχνολογική έρευνα των ιδιωτικών μόνο επιχειρήσεων κατά το ίδιο έτος ήταν της τάξεως του 10%. Τα στοιχεία για το 1991 δείχνουν κάποια βελτίωση της θέσης του παραγωγικού τομέα, η οποία ξεπερνά τώρα το 26%, κυρίως χάρη στην άνοδο της ΕΤΕ των ιδιωτικών επιχειρήσεων. Όμως, η σχετική θέση της χώρας στην Ευρωπαϊκή Ένωση δεν αλλάζει αισθητά καθώς οι υπόλοιπες βρίσκονται σε σαφώς διαφορετικά επίπεδα: Ισπανία 56,3, Ιρλανδία 60,2 και οι αναπτυγμένες χώρες: Ελβετία 74,8, Γερμανία 72,2, Βέλγιο 72, ΗΠΑ 70,2, Ιαπωνία 69,7 κλπ.

Το περιορισμένο ενδιαφέρον του παραγωγικού τομέα στην προώθηση της επένδυσης για έρευνα και τεχνολογία και στη χρήση ερευνητικών αποτελεσμάτων, έχει σαν

αποτέλεσμα τη δημιουργία ασυμμετριών και την έλλειψη αυτόνομης δυναμικής του ελληνικού E&T συστήματος. Δεν έχει ακόμα επιτευχθεί ικανοποιητικός βαθμός ενδογενούς ανάπτυξης τους συστήματος, το οποίο εξαρτάται υπέρμετρα από εξωτερικούς χρηματοδότες (Κράτος, Ευρωπαϊκή Κοινότητα, κλπ.).

Ένα άλλο βασικό χαρακτηριστικό του συστήματος είναι η υπερσυγκέντρωση της ΕΤΕ στην Αττική. Κατά το 1989 στην Αττική απορροφήθηκε το 54% των κονδυλίων της ΑΕΔΕΤΕ, στην Κεντρική Μακεδονία το 18%, στην Κρήτη το 9,1% και στην Δυτική Ελλάδα το 7,9%. Όλες οι άλλες περιφέρειες μαζί απορρόφησαν το υπόλοιπο 11%. Αν

χρησιμοποιηθεί ο δείκτης της Κατά Κεφαλή Απορρόφησης τα αποτελέσματα δεν διαφοροποιούνται αισθητά: ανά 1000 κατοίκους στην Αττική αντιστοιχούσε Ερευνητική Δαπάνη 6,15 εκατ. δρχ., στην Κεντρική Μακεδονία 4,2 εκ., στην Δυτική Ελλάδα 4,56 εκ. και στην Κρήτη 6,83 εκ. στις άλλες περιφέρειες ο δείκτης είναι κάτω του εκατομμυρίου με εξαίρεση την Δυτική Μακεδονία – Θράκη με 2,3 εκ. και το Νότιο Αιγαίο με 1,74. Το θέμα της αποκέντρωσης πρέπει να αντιμετωπισθεί από το πρόγραμμα.

3. ΕΡΕΥΝΑ ΚΑΙ ΑΝΑΠΤΥΞΗ ΣΤΟΝ ΚΛΑΔΟ ΓΑΛΑΚΤΟΚΟΜΙΚΩΝ ΠΡΟΪΟΝΤΩΝ

3.1. Εισαγωγή

Στο παρόν κεφάλαιο εξετάζονται οι στρατηγικές που υιοθέτησαν επιχειρήσεις στον κλάδο των γαλακτοκομικών για να βελτιώσουν την ανταγωνιστικότητά τους. Οι στρατηγικές αφορούν επενδύσεις, προσπάθεια τεχνολογικής αναβάθμισης της παραγωγικής διαδικασίας, αναβάθμιση των δεξιοτήτων του ανθρώπινου δυναμικού και την σύνδεση με τα τεχνολογικά ινστιτούτα, δημόσια και ιδιωτικά. Για το λόγο αυτό αναπτύχθηκε ερωτηματολόγιο το οποίο αποτέλεσε τη βάση συλλογής σχετικών πληροφοριών στην διάρκεια των συνεντεύξεων.

Ο κλάδος των γαλακτοκομικών προϊόντων υπάγεται στον Ελληνικό Κώδικα Τροφίμων και Ποτών, στον οποίο προσδιορίζονται οι γενικοί όροι που αναφέρονται στην διατήρηση των τροφίμων που κυκλοφορούν στην ελληνική αγορά. Η αναμόρφωση του νομοθετικού πλαισίου της Κοινότητας και η δημιουργία του ΕΦΕΤ (Ενιαίος Φορέας Ελέγχου Τροφίμων) αποτελούν δύο σημαντικούς παράγοντες, που καθορίζουν τις υποχρεώσεις των επιχειρήσεων τροφίμων.

Το κοινοτικό θεσμικό καθεστώς περιλαμβάνει μια σειρά από νομοθετήματα που αφορούν θέματα, όπως παραγωγή και εμπορία πρώτων υλών και τελικών προϊόντων καθώς και διασφάλιση της υγιεινής και ποιοτικούς ελέγχους κατά την παραγωγή και διακίνηση των γαλακτοκομικών προϊόντων, με σκοπό την ενοποίηση της ευρωπαϊκής αγοράς. Οι συνεχείς τροποποιήσεις και συμπληρώσεις των νομοθετημάτων αυτών είναι δεδομένες λόγω της παρουσίας πολλών νέων προϊόντων και της εξέλιξης της τεχνολογίας.

Ο γαλακτοκομικός κλάδος είναι ένας από τους πλέον δυναμικούς κλάδους στον χώρο των τροφίμων. Τα γαλακτοκομικά προϊόντα κερδίζουν συνεχώς έδαφος, κάτι που συνδέεται με την βελτίωση τόσο στον τομέα της ποιότητας όσο και στον τομέα της μεταποίησης. Η βελτίωση της ποιότητας της πρώτης ύλης και ο συντονισμός των ενεργειών όλων των φορέων και υπηρεσιών καθώς και ο αυστηρός έλεγχος σε όλα τα στάδια της παραγωγικής διαδικασίας από την πρώτη ύλη μέχρι το τελικό προϊόν αποτελούν παράγοντες οι οποίοι βελτιώνουν σαφώς την εικόνα των γαλακτοκομικών



προϊόντων στη συνείδηση των καταναλωτών. Ο κλάδος παρουσιάζει σημεία μεγέθυνσης, η οποία πραγματοποιείται κυρίως μέσω των μεγάλων επιχειρήσεων που κυριαρχούν σε αυτόν. Σε αυτό έχει συμβάλει σημαντικά το υπουργείο Γεωργίας, το οποίο με τις παρεμβάσεις και τις επιδοτήσεις του έχει προωθήσει τα θέματα ποιότητας και εκσυγχρονισμού. Οι περισσότερες επιχειρήσεις του κλάδου παρουσιάζουν το 2000 ιδιαίτερα αυξημένα κέρδη σε σχέση με το 1999, όπου ήταν μια «άσχημη» χρονιά για το σύνολο της γαλακτοβιομηχανίας. Είναι φανερό ότι ο κλάδος μεγεθύνεται, αλλά ~~συγκεντρώνεται ακόμα περισσότερο σε λίγες επιχειρήσεις οι οποίες έχουν την~~ δυνατότητα τεχνολογικών μεταβολών και προώθησης των προϊόντων τους κυρίως μέσω της έντονης διαφημιστικής δαπάνης.

Ο κλάδος των γαλακτοκομικών προϊόντων περιλαμβάνει μια μεγάλη ποικιλία προϊόντων, που εκτείνεται από προϊόντα πρωτογενούς παραγωγής έως επεξεργασμένα βιομηχανικά προϊόντα. Οι προοπτικές της ζήτησης γαλακτοκομικών προϊόντων στην Ελλάδα, φαίνεται πως είναι θετικές. Η στροφή του καταναλωτικού κοινού προς προϊόντα υγιεινής διατροφής γίνεται ολοένα και πιο έντονη τα τελευταία χρόνια, κάτι που έχει θετικό αντίκτυπο στην αγορά. Παράλληλα, οι τεχνολογικές εξελίξεις και τα μεγάλα ποσά που δαπανώνται από τις επιχειρήσεις στην έρευνα, δημιουργούν συνεχώς νέα προϊόντα υψηλής προστιθέμενης αξίας προσαρμοσμένα στις ανάγκες «νέων καταναλωτών». Έτσι, ένα σημαντικό ποσοστό καταναλωτών που δεν ήταν δυνητικός πελάτης για τις επιχειρήσεις φαίνεται πως στρέφεται προς την κατανάλωση γαλακτοκομικών προϊόντων. Οι πιο «δυναμικές» κατηγορίες φαίνεται πως είναι τα γιαούρτια (νέες μορφές), το φρέσκο γάλα (παστεριωμένο) και το γάλα υψηλής παστερίωσης.

Ο κλάδος των γαλακτοκομικών προϊόντων είναι εντάσεως πρώτων υλών, οι οποίες αντιπροσωπεύουν το 1998 το 79% του συνολικού κόστους παραγωγής. Όσον αφορά την παραγωγή, το νωπό ακατέργαστο αγελαδινό γάλα έφτασε το 1998 τους 769 χιλιάδες τόνους σημειώνοντας την υψηλότερη τιμή όλων των τελευταίων ετών.

Σύμφωνα με προβλέψεις του IOBE⁵, σχετικά με την παραγωγή γαλακτοκομικών προϊόντων, υπολογίζεται συνέχιση της αυξητικής αυτής τάσης με ετήσιο ρυθμό την

⁵ IOBE, Κλαδική Μελέτη, «Ο κλάδος των γαλακτοκομικών προϊόντων», Γ. Σπανός.

περίοδο 1998-2003, της τάξης του 4% για το σύνολο με εντονότερο αυτό της γιαούρτης 4,7%.

Η ανταγωνιστικότητα του κλάδου στο εξωτερικό φαίνεται να είναι περιορισμένη, παρουσιάζοντας μια μικρή βελτίωση. Πάντως η συνεχής βελτίωση της ποιότητας των προϊόντων και η ανάπτυξη των προϊόντων και η ανάπτυξη νέων προϊόντων υψηλής προστιθέμενης αξίας, είναι παράγοντες που μπορούν να ωθήσουν τις εξαγωγές και να υποκαταστήσουν τις εισαγωγές, κυρίως σε προϊόντα όπως η γιαούρτη. Παρόλα αυτά ο κλάδος των γαλακτοκομικών είναι από τους πλέον δυναμικούς της Ελληνικής Οικονομίας.

Στην ενότητα 4.2 παρουσιάζεται η δομή των εξαγωγών και το δείγμα των επιχειρήσεων (τα κριτήρια που χρησιμοποιήθηκαν για την επιλογή τους). Στην ενότητα 4.3 εξετάζονται οι επενδύσεις του κλάδου γαλακτοκομικών όσον αφορά την τεχνολογία, τον μηχανολογικό εξοπλισμό. Στην ενότητα 4.4 εξετάζεται η δραστηριότητα των επιχειρήσεων και η πολιτική που ακολουθούν σε σχέση με τις άλλες επιχειρήσεις. Η ενότητα 4.5 εξετάζει μέχρι ποιο βαθμό το δείγμα των επιχειρήσεων είχε εξωτερικές επαφές χάρη τεχνολογικής ανάπτυξης, τα προβλήματα που προέκυψαν στη διάρκεια της συνεργασίας με εξωτερικούς παράγοντες και μέχρι ποιο βαθμό οι επιχειρήσεις ωφελήθηκαν. Η ενότητα 4.6 παρουσιάζει την εθνική και ευρωπαϊκή υποστήριξη για επιστημονική και τεχνολογική ανάπτυξη για την περίοδο μετά την απελευθέρωση των αγορών. Τέλος, το κεφάλαιο 5 παρουσιάζει τα κύρια συμπεράσματα και χρήσιμες προτάσεις αντιμετώπισης.

3.2. Ο κλάδος των Γαλακτοκομικών στην Ελλάδα

3.2.1. Προσφορά

Η βιομηχανία παραγωγής γαλακτοκομικών προϊόντων αποτελεί ένα σημαντικό τμήμα της ελληνικής βιομηχανίας τροφίμων και ποτών με μερίδια σε βασικά μεγέθη που ξεπερνούν το 15% του συνόλου. Ως προς το σύνολο της βιομηχανίας η ποσοστιαία συμμετοχή του υποκλάδου κυμαίνεται σε ποσοστά μικρότερα του 5%. Σύμφωνα με τα

στοιχεία των Ετήσιων Βιομηχανικών Ερευνών της ΕΣΥΕ⁶, οι επιχειρήσεις παραγωγής γαλακτοκομικών προϊόντων ανήλθαν το 1998 σε 90, αντιπροσωπεύοντας το 1,7% των συνολικών επιχειρήσεων της μεταποίησης. Η συνολική απασχόληση ανήλθε στα 4.545 άτομα με μέσο μέγεθος ανά επιχείρηση τα 84 άτομα, μέγεθος αρκετά υψηλότερο από το αντίστοιχο τόσο του κλάδου των τροφίμων και ποτών (47 άτομα) όσο και του συνόλου της βιομηχανίας (43 άτομα).

Πίνακας 3.2.1.1.: Βασικά μεγέθη του κλάδου γαλακτοκομικών προϊόντων (155)
για τα έτη 1994-1998

	1994	% *	1995	% *	1996	% *	1997	% *	1998	% *	ΜΕΡΜ %
Αριθμός επιχειρήσεων	89	1,5	89	1,5	88	1,6	89	1,6	90	1,7	0,3
Αριθμός απασχολούμενων	7041	2,7	7153	2,8	7220	3,0	7385	3,1	7545	3,2	1,7
Αμοιβές απασχολούμενων	25715	3,0	28565	3,0	30868	3,1	33118	3,2	35916	3,3	8,7
Ακαθάριστη αξία (ΑΑ)	260476	4,6	277437	4,4	282326	4,2	312174	4,4	365693	5,0	8,9
Σύνολο αναλώσεων	171658	5,0	178355	4,4	175951	4,2	202883	4,6	233345	5,2	8,0
Προστιθέμενη αξία (ΠΑ)	88817	4,1	99081	4,3	106375	4,3	109290	4,0	132347	4,5	10,5
Πωλήσεις	249296	5,0	264507	4,7	281325	4,7	307956	4,9	359685	5,5	9,6
Σύνολο επενδύσεων	19263	6,1	38191	10,3	17069	4,4	28458	6,2	35278	6,0	16,3
ΑΑ ανά επιχείρηση	2927		3117		3208		3508		4063		8,5
ΠΑ ανά επιχείρηση	998		1113		1209		1227		1471		10,2
Απασχόληση ανά επιχείρηση	79		80		82		83		84		

Πηγή: IOBE, Κλαδική Μελέτη, Ο Κλάδος των Γαλακτοκομικών, Επεξεργασία στοιχείων ΕΣΥΕ

*: Συμμετοχή του υποκλάδου στο σύνολο της Μεταποίησης

Η ακαθάριστη αξία παραγωγής ανήλθε το 1998 στα 365 δις δραχμές σημειώνοντας ετήσια αύξηση 8,9% από το 1994, αντιπροσωπεύοντας το 5% του συνολικού μεγέθους της μεταποίησης. Η προστιθέμενη αξία ανήλθε στα 132 δις κατέχοντας το 4,5% της συνολικής προστιθέμενης αξίας του κλάδου. Χαρακτηριστικό είναι το γεγονός ότι όλα τα μεγέθη παρουσίασαν αύξηση για την εξεταζόμενη χρονική περίοδο 1994-1998.

⁶ www.statistics.gr

3.2.1.α. Κόστος παραγωγής

Ο κλάδος των γαλακτοκομικών προϊόντων εμφανίζει το 1998 κόστος παραγωγής που είναι αυξημένο σε σχέση με το 1993 με ένα ετήσιο μέσο ρυθμό της τάξεως του 12,1%. Η συμβολή κάθε επιμέρους δαπάνης στο σύνολο παρουσιάζει διαφοροποίηση. Παρατηρείται ότι η εντονότερη αύξηση παρουσιάζεται στις πληρωμές φασόν (μέσος ετήσιος ρυθμός μεταβολής 31,7%) και η μικρότερη στις αμοιβές και παροχές (μέσος ετήσιος ρυθμός μεταβολής 11,8%). Το κόστος των παραχθέντων αν και παρουσιάζει μείωση εξακολουθεί να κυριαρχεί στο συνολικό (αντιπροσωπεύει το 1996 το 63,6% του συνόλου), χάνοντας ένα ποσοστό προς όφελος των αποσβέσεων. Η βιομηχανία γαλακτοκομικών προϊόντων μπορεί να θεωρηθεί ότι είναι εντάσεως πρώτων υλών, αφού οι τελευταίες αντιπροσωπεύουν το 80% και 79% τα έτη 1993 και 1998 αντίστοιχα. Οι δαπάνες για αναλώσιμα καλύπτουν το 1998 το 17% των συνολικών κυρίως αυτές που αφορούν το κόστος για τα υλικά συσκευασίας. Αντίστοιχα οι μεταφορές και το κόστος της ενέργειας αντιπροσωπεύουν το 4% των συνολικών δαπανών.

3.2.1.β. Εξέλιξη της Παραγωγής

Ο κλάδος των γαλακτοκομικών προϊόντων παρουσιάζει εντονότερες μεταβολές από τις αντίστοιχες του κλάδου των τροφίμων και ποτών αλλά του συνόλου της μεταποίησης. Την τελευταία διετία τα γαλακτοκομικά εμφανίζουν αρνητική ποσοστιαία μεταβολή ενώ τα τρόφιμα και τα ποτά αλλά και η μεταποίηση εμφανίζουν θετική μεταβολή. Η πτώση γίνεται εντονότερη το 2000 και φτάνει το -7,7%.

Η συνολική παραγωγή παρουσιάζει ανοδική τάση με μέσο ετήσιο ρυθμό 5,4%. Όλα τα έτη, εκτός του 1996 όπου παρατηρείται μια γενική πτώση και των αμελιχθέντων ζώων, η τάση είναι ανοδική, και η μεγαλύτερη τιμή παρουσιάζεται το 1998. Εκτός του συνόλου και η κάθε μία ομάδα προϊόντων ξεχωριστά παρουσιάζει επίσης αύξηση. Πιο συγκεκριμένα την μεγαλύτερη αύξηση παρουσιάζει η γιαούρτη είναι το μόνο προϊόν το οποίο δεν παρουσιάζει πτώση σε κανένα έτος, ούτε την 'δύσκολη' χρονιά 1996.

Οι προβλέψεις σχετικά με τη μελλοντική πορεία της παραγωγικής δραστηριότητας, βασίστηκαν σε οικονομετρική εκτίμηση της συνάρτησης παραγωγής του κλάδου. Η πρόβλεψη για την συνολική μελλοντική παραγωγή γαλακτοκομικών είναι θετική.

Συγκεκριμένα αναμένεται η συνέχιση της αυξητικής τάσης, με μέσο ετήσιο ρυθμό μεταβολής της τάξης του 3,8% την περίοδο 1998-2003. Αντίστοιχη αναμένεται να είναι και η πορεία του γάλακτος (4%). Η εντονότερη αύξηση αναμένεται να σημειωθεί στα προϊόντα γιαούρτης (4,7%), ενώ χαμηλότερη του συνόλου προβλέπεται να είναι η αύξηση στην παραγωγή βουτύρου (2,9%). Όσον αφορά το παγωτό η παραγωγή του προβλέπεται να αυξηθεί οριακά με ετήσιο ποσοστό 0,1%.

3.2.2. Ζήτηση

Η κατανάλωση γαλακτοκομικών, ανήλθε το 1998 στους 770 χιλ. τόνους, σημειώνοντας μικρή αύξηση σε σχέση με το 1993. Στο σημείο αυτό πρέπει να σημειωθεί ότι η ποσότητα κατανάλωσης αφορά την φαινομενική κατανάλωση (παραγωγή + εισαγωγές - εξαγωγές), δηλαδή δεν έχουν ληφθεί υπόψη τυχόν αποθέματα ή παραγωγή που εξάγεται τον επόμενο χρόνο. Η κατανάλωση γαλακτοκομικών προϊόντων εκτός από τυροκομικά προϊόντα, εμφανίζει κατά την πενταετία 1993-1998 μικρή άνοδο, η οποία ισοδυναμεί με 3% ετησίως. Η εγχώρια παραγωγή ακολουθεί και αυτή με την σειρά της ανοδική πορεία, η οποία αντιστοιχεί σε 5,4% ετησίως.

Η κατανάλωση γάλακτος από τους τελικούς καταναλωτές, ανήλθε το 1998 στους 722 χιλ. τόνους, σημειώνοντας αύξηση 12,36% σε σχέση με το προηγούμενο έτος, ενώ ο μέσος ετήσιος ρυθμός μεταβολής κινήθηκε στα επίπεδα του 5,1%. Από τις επιμέρους κατηγορίες που συνθέτουν τον κλάδο του γάλακτος, το φρέσκο γάλα, λευκό και σοκολατούχο, είναι η σημαντικότερη κατηγορία γάλακτος και αναλογεί σε περισσότερο από το 50% της συνολικής κατανάλωσης σε όγκο και αξία. Αντίθετα, η κατανάλωση γάλακτος μακράς διάρκειας εκτιμάται ότι δεν παρουσιάζει σημαντικά περιθώρια ανάπτυξης, εξαιτίας της επιτυχούς διάδοσης του φρέσκου παστεριωμένου γάλακτος και του γάλακτος υψηλής παστερίωσης, ενώ η κατανάλωση γάλακτος εβαπορέ ακολουθεί φθίνουσα πορεία λόγω της σταδιακής στροφής των καταναλωτών προς τις δύο προαναφερθείσες κατηγορίες γάλακτος. Σταθεροποιητικούς ρυθμούς ακολουθεί η κατανάλωση βουτύρου, η οποία για το τελευταίο υπό εξέταση έτος ανήλθε στους 8.651 τόνους παρουσιάζοντας οριακή πτώση της τάξης του 0,9% σε σχέση με το προηγούμενο έτος. Ιδιαίτερα ανοδικούς ρυθμούς παρουσιάζει η κατανάλωση γιαούρτης, η οποία το διάστημα 1993-1997 παρουσιάζει αύξηση της τάξης του 7,4% ετησίως. Πιο συγκεκριμένα, η κατανάλωση γιαούρτης ανήλθε το 1997 στους 76,8% χιλ. τόνους παρουσιάζοντας αύξηση της τάξης του 4% σε σχέση με το προηγούμενο έτος. Στο σημείο αυτό πρέπει να τονιστεί ότι η φαινομενική κατανάλωση δεν ήταν δυνατό να υπολογιστεί για το 1998 εξαιτίας προβλημάτων στις εξαγωγές κατά όγκο της Ελλάδας με τις υπόλοιπες χώρες του κόσμου. Η κατανάλωση παγωτού ακολουθεί μια ελαφρά ανοδική πορεία με μικρές διακυμάνσεις, η οποία προσεγγίζει το 0,6% ετησίως. Αναλυτικότερα, η κατανάλωση παγωτού ανήλθε το 1998 στους 43 χιλ. τόνους,

παρουσιάζοντας αύξηση κατά 15% σε σχέση με το προηγούμενο έτος. Σε γενικές γραμμές η κατανάλωση του βιομηχανικού παγωτού δεν παρουσιάζει αξιόλογες μεταβολές τα τελευταία χρόνια. Ένας σημαντικός παράγοντας που επηρεάζει σε μεγάλο βαθμό τη ζήτηση παγωτού είναι η έντονη εποχικότητα που παρουσιάζει σε αντιδιαστολή με άλλα γαλακτοκομικά προϊόντα (γάλα, βούτυρο, γιαούρτη).

3.2.2.α. Προσδιοριστικοί παράγοντες της ζήτησης

~~Τιμή: Η ζήτηση για τα γαλακτοκομικά προϊόντα, επηρεάζεται σε σημαντικό βαθμό από την εξέλιξη των τιμών, όπως αυτές εκφράζονται μέσα από τον δείκτη τιμών καταναλωτή. Ο δείκτης τιμών καταναλωτή γαλακτοκομικών και αυγών, σημείωσε μέση ετήσια αύξηση 9% την περίοδο 1989-2000, ενώ ο γενικός δείκτης καταναλωτού, παρουσιάζει (9,8% ετησίως). Παρατηρείται επομένως μια παράλληλη πορεία των τιμών του κλάδου με τις τιμές του συνόλου των προϊόντων.~~

Η αυξητική πορεία που ακολουθεί ο δείκτης τιμών γαλακτοκομικών, φαίνεται ότι δεν επηρέασε σημαντικά την αξία των λιανικών πωλήσεων του κλάδου. Πιο συγκεκριμένα, οι υψηλοί ρυθμοί που επικράτησαν στην οικονομία την περίοδο 1995-2000, δεν επηρέασαν αρνητικά τις πωλήσεις του κλάδου. Ειδικότερα για το συγκεκριμένο διάστημα, ο δείκτης αξίας λιανικών πωλήσεων, παρουσιάζει έντονη αυξητική πορεία, η οποία υπερβαίνει σε μέγεθος την πορεία του γενικού δείκτη. Η εξέλιξη αυτή αντικατοπτρίζεται στον ιδιαίτερα αυξητικό ρυθμό που χαρακτηρίζει τον συγκεκριμένο δείκτη, ο οποίος πλησιάζει το 7% ετησίως. Το γεγονός ότι η αξία των πωλήσεων του κλάδου δεν επηρεάσθηκε αρνητικά από τις μεταβολές του δείκτη λιανικής, υποδηλώνει ότι οι καταναλωτές δεν αντιδρούν σημαντικά στις μεταβολές των τιμών. Με άλλα λόγια, η ζήτηση που διαμορφώνουν για τα προϊόντα του κλάδου είναι σε μεγάλο βαθμό ανελαστική.

Διαφήμιση: Η διαφήμιση αποτελεί σημαντικό εργαλείο ενίσχυσης των πωλήσεων των γαλακτοκομικών προϊόντων της αγοράς. Οι τρεις μεγαλύτερες επιχειρήσεις παγωτού (ΔΕΛΤΑ, ΕΒΓΑ, ΑΛΓΙΔΑ) κυριαρχούν σταθερά και στη διαφήμιση (πάνω από 80% του συνόλου). Οι επιχειρήσεις που δραστηριοποιούνται στο επώνυμο παγωτό δαπανούν περίπου 5-10% του ετήσιου κύκλου εργασιών σε διαφήμιση.

Πίνακας 3.2.2.1.: Τα 10 περισσότερο διαφημιζόμενα προϊόντα της γαλακτοβιομηχανίας

Προϊόν	(αξίες σε χιλ. δρχ.)		
	1999	2000	ΜΕΡΜ
1. ΝΟΥΝΟΥ FAMILY (παστεριωμένο γάλα)	603.619	561.724	-6,9%
2. ΦΑΓΕ (φρέσκο γάλα)	651.934	556.126	-14,7%
3. ΑΓΕΛΑΔΙΤΣΑ PLUS-ΦΑΓΕ (γιαούρτι)	0	448.089	-
4. TOTAL ΦΑΓΕ (γιαούρτι)	100.939	403.678	299,9%
5. DELTA ADVANCE (φρέσκο γάλα)	236.099	369.318	56,4%
6. FRU YO ΦΑΓΕ (γιαούρτι)	0	342.378	-
7. ΑΡΧΙΖΩ ΜΕ JUNIOR – ΦΑΓΕ (γιαούρτι)	0	334.942	-
8. ΔΕΛΤΑ (φρέσκο παστεριωμένο γάλα)	729.555	334.656	54,1%
9. ΝΟΥΝΟΥ KID (γάλα εβαπορέ)	473.212	310.039	34,5%
10. ΝΟΥΝΟΥ (γάλα εβαπορέ)	214.331	276.164	28,8%

Πηγή: IOBE, Κλαδική Μελέτη, Ο Κλάδος των Γαλακτοκομικών, Επεξεργασία στοιχείων ΕΣΥΕ

Διαθέσιμο εισόδημα: Ο σημαντικότερος προσδιοριστικός παράγοντας του κλάδου είναι το επίπεδο του διαθέσιμου εισοδήματος. Το μερίδιο συμμετοχής του κλάδου στο σύνολο της καταναλωτικής δαπάνης κατά την περίοδο 1988-1996, διέπεται από αύξουσα πορεία με ρυθμό 1,1% ετησίως. Το μερίδιο που καταλαμβάνουν τα τρόφιμα στη συνολική εγχώρια ιδιωτική καταναλωτική δαπάνη, εκτιμάται ότι θα ακολουθήσει πτωτική πορεία μέσα στα επόμενα δέκα έτη. Πιο συγκεκριμένα σύμφωνα με εκτιμήσεις του IOBE, η ομάδα των τροφίμων εκτιμάται ότι θα ακολουθήσει φθίνουσα πορεία μέχρι το 2010, η οποία αντιστοιχεί σε 0,1% ετησίως. Τα γαλακτοκομικά εμφανίζουν αύξηση της δαπάνης από 271 δις δρχ. το 1998 σε 345 δις δρχ. το 2010. Αξίζει να σημειωθεί ότι η δαπάνη για την αγορά γαλακτοκομικών προϊόντων αναμένεται να ακολουθήσει αυξητική πορεία.

3.2.3. Εξωτερικό Εμπόριο

Ροές εμπορίου: Ο κλάδος των γαλακτοκομικών προϊόντων παρουσιάζει αξιόλογη δραστηριότητα στον τομέα του εξωτερικού εμπορίου όπως εκφράζονται από το άθροισμα εξαγωγών και εισαγωγών, βρίσκονται σε αρκετά υψηλό επίπεδο, αν και παρουσιάζουν στασιμότητα, σε αξία, κατά την εξεταζόμενη περίοδο. Ο κλάδος των γαλακτοκομικών προϊόντων είναι κυρίως εισαγωγικός. Οι εισαγωγές καλύπτουν το 1999 το 91% των ροών εμπορίου, ενώ οι εξαγωγές μόλις το υπόλοιπο 9%. Τα έτη 1996 και 1997, η διαφορά μεταξύ εισαγωγών και εξαγωγών παρουσιάζεται αυξημένη και οι εξαγωγές αντιπροσωπεύουν μόλις το 8% του συνόλου.

Εξαγωγές: Η εξαγωγική δραστηριότητα του κλάδου των γαλακτοκομικών προϊόντων είναι περιορισμένη. Η σημαντικότερη κατηγορία εξαγωγίμων προϊόντων είναι η γιαούρτη (66% της συνολικής αξίας των εξαγωγών), όπου για όλη την εξεταζόμενη περίοδο 1993-1999, οι εξαγωγές υπερτερούν των εισαγωγών. Οι υπόλοιπες κατηγορίες προϊόντων παρουσιάζουν ελλειμματικό εμπορικό ισοζύγιο, με πιο έντονο αυτό του γάλακτος. Οι σημαντικότερες χώρες προορισμού των εξαγωγών (75%), αφορούν χώρες της Ευρωπαϊκής Ένωσης με σημαντικότερη το Ηνωμένο Βασίλειο. Σημαντικό και συνεχώς αυξανόμενο μερίδιο παρουσιάζει η Κύπρος, ενώ η πρωτική είναι η τάση του μεριδίου της Ιταλίας.

Εισαγωγές: Οι εισαγωγές είναι σαφώς μεγαλύτερες των εξαγωγών παρουσιάζοντας μια τάση στασιμότητας. Το 81% της αξίας των εισαγωγών αφορά το γάλα και κυρίως το εβαπορέ, το υψηλής παστερίωσης και το μακράς διάρκειας. Η τελευταία κατηγορία γάλακτος εισάγεται εξολοκλήρου, ενώ για τις δύο άλλες υπάρχει και εγχώρια παραγωγή. Οι χώρες προέλευσης των εισαγωγών είναι σχεδόν αποκλειστικά αυτές της ΕΕ. Η σημαντικότερη χώρα από την οποία εισάγουμε είναι η Γερμανία, ενώ εντυπωσιακή είναι και η αύξηση του μεριδίου της Ισπανίας. Στον αντίποδα σημαντική πτώση παρουσιάζεται από τις χώρες της Benelux (Βέλγιο-Λουξεμβούργο και Κάτω Χώρες).

4. Δομή των εξαγωγών και επιλογή του δείγματος των γαλακτοκομικών επιχειρήσεων

Η κύρια παράμετρος επιλογής του γαλακτοκομικού κλάδου της εργασίας αυτής είναι η δεκτικότητα τους στο εξωτερικό εμπόριο λόγω της άμεσης σύνδεσής της με τις τεχνολογικές αλλαγές. Ο κλάδος των γαλακτοκομικών προϊόντων παρουσιάζει αξιόλογη δραστηριότητα στον τομέα του εξωτερικού εμπορίου, καθώς οι ροές εμπορίου όπως εκφράζονται από το άθροισμα εξαγωγών και εισαγωγών, βρίσκονται σε αρκετά υψηλό επίπεδο, αν και παρουσιάζουν στασιμότητα, σε αξία, κατά την εξεταζόμενη περίοδο (1993-1999).

Πίνακας 4.1.: Εισαγωγές και Εξαγωγές Ελλάδας σε αξία (1993-1999) για το σύνολο των προϊόντων

Έτος	Εισαγωγές (000 Euro)	Εξαγωγές (000 Euro)	Ροές Εμπορίου	Εμπορικό Ισοζύγιο
1993	244.443	25.372	269.815	-219.071
1994	266.978	29.644	296.622	-237.334
1995	257.249	29.523	286.861	-227.815
1996	247.249	21.771	269.020	-225.478
1997	243.499	23.010	266.509	-220.489
1998	253.827	26.837	280.664	-226.990
1999	241.815	24.841	266.656	-216.974

Πηγή: Κλαδική Μελέτη, «Ο κλάδος των γαλακτοκομικών προϊόντων», IOBE

Αξίζει να αναφέρουμε ότι, σύμφωνα με την μελέτη «Επιστημονική και Τεχνολογική Ανάπτυξη στο Πλαίσιο της Διεθνούς Οικονομικής Ολοκλήρωσης: Η περίπτωση της Ελλάδας» (Θ. Β. Παλάσκας, Μ. Αντωνίνης, Έκθεση περί του Κοινοτικού Προγράμματος: 'Επιστημονική & Τεχνολογική Πολιτική στις Αναπτυσσόμενες και Υπό Μετάβαση Χώρες: Ανασυγκρότηση & Τεχνική Συνεργασία με την Ευρώπη', Νοέμβριος 1997), ο κλάδος των γαλακτοκομικών ανήκει στους Διάττοντες Αστέρες⁷.

⁷ Πενήντα οκτώ ελληνικές βιομηχανίες κατατάσσονται σε τέσσερις ομάδες ανάλογα με την εμπορική τους δραστηριότητα σχετικά με την αντίστοιχες των χωρών του ΟΟΣΑ:

- *Ανερχόμενα αστέρια* είναι οι τομείς των οποίων το μερίδιο στις συνολικές εξαγωγές αντλήθηκε και στις δύο περιοχές.
- *Διάττοντες αστέρες* είναι οι τομείς των οποίων το ελληνικό μερίδιο στις εξαγωγές αυξάνεται, ενώ μειώνεται στις χώρες του ΟΟΣΑ.
- *Υποχωρήσεις* είναι οι τομείς όπου το μερίδιο στις συνολικές εξαγωγές μειώθηκε και στις δύο περιοχές
- *Χαμένες ευκαιρίες* είναι οι τομείς των οποίων το μερίδιο των εξαγωγών μειώθηκε στην Ελλάδα και αυξήθηκε στις χώρες του ΟΟΣΑ.

4.1. Επενδύσεις

Βοηθούμενες σε σημαντικό βαθμό από αναπτυξιακούς νόμους και κανονισμούς που ίσχυσαν την τελευταία δεκαετία, οι γαλακτοβιομηχανίες κατάφεραν να βελτιώσουν κατά πολύ την εικόνα τους και να δημιουργήσουν την υποδομή που θα τους επιτρέψει να αντεπεξέλθουν στον ισχυρό Ευρωπαϊκό ανταγωνισμό. Οι επενδύσεις αυτές αφορούσαν κυρίως τεχνολογική αναβάθμιση του παραγωγικού δυναμικού και επενδύσεις στην διανομή με γνώμονα την επίτευξη δικτύων πανελλαδικής εμβέλειας.

Χαρακτηριστικά των βημάτων που έγιναν είναι τα στοιχεία που αφορούν τις επενδύσεις, οι οποίες εγκρίθηκαν στο πλαίσιο των αναπτυξιακών νομών.

Σύμφωνα με τα στοιχεία αυτά (βλέπε πίνακα 4.1.1.) από το 1990 μέχρι και το 1999 εγκρίθηκαν συνολικά επενδύσεις ύψους περίπου 311 εκατ. ευρώ. Από αυτές το 45% περίπου αφορούσε επενδύσεις των 11 μεγαλύτερων επιχειρήσεων του κλάδου. Οι επενδύσεις αυτές φαίνεται ότι έχουν συμπαρασύρει τις μεσαίες και τις μικρότερες επιχειρήσεις του κλάδου, χάρις στην συνεχιζόμενη ύπαρξη επενδυτικών κινήτρων που υποστηρίζονται από τα Κοινοτικά Προγράμματα μέσω των επιμέρους κρατικών φορέων. Ο πίνακας 4.3.1. παρουσιάζει τις επενδύσεις των 11 μεγαλύτερων βιομηχανιών γάλακτος ανά αναπτυξιακό νόμο.

Πίνακας 4.1.1.: Επενδύσεις των μεγαλύτερων επιχειρήσεων ανά αναπτυξιακό νόμο (1991-1999)

	Κ.866/90	Κ.951/97	Ν.1892/90	Ν.2234-23Α	Ν.2234-23Β	ΣΥΝΟΛΟ
ΦΑΓΕ-ΕΒΓΑ	0	880.411	5.232.575	11.325.018	4.190.756	21.628.760
ΔΕΛΤΑ	792.370	0	1.320.616	19.926.632	798.239	22.837.858
ΜΕΒΓΑΛ	0	4.783.566	2.283.199	9.878.210	0	16.944.974
ΑΓΝΟ	821.717	0	0	10.124.725	0	10.946.442
ΝΕΟΓΑΛ	1.907.557	0	2.641.233	0	0	4.548.789
ΑΛΠΙΝΟ	2.934.703	0	0	6.676.449	1.455.613	11.066.764
ΟΛΥΜΠΟΣ	8.416.728	1.261.922	49.890	0	0	9.728.540
ΔΩΔΩΝΗ	11.647.836	0	387.381	0	0	12.035.216
ΤΥΡΑΣ	6.764.490	807.043	2.931.768	5.772.561	2.846.662	19.122.524
ΡΟΔΟΠΗ	0	0	1.995.598	0	0	1.995.598
ΕΒΡΟΦΑΡΜΑ	0	0	8.299.340	0	0	8.299.340
ΣΥΝΟΛΟ 11	33.285.400	6.852.531	25.141.599	63.703.595	9.291.269	139.154.806
ΓΕΝΙΚΟ ΣΥΝΟΛΟ	96.695.525	0	67.935.437	74.608.951	37.047.689	310.928.833

Πηγή: Εξπρές (Γαλακτοβιομηχανία), τεύχος Απριλίου 2000

Όπως παρατηρείται οι δύο μεγαλύτερες γαλακτοβιομηχανίες, ο όμιλος ΦΑΓΕ/ ΕΒΓΑ και ο Όμιλος ΔΕΛΤΑ, έχουν πραγματοποιήσει τις μεγαλύτερες επενδύσεις στον κλάδο. Συγκεκριμένα το 2000 η ΦΑΓΕ επένδυσε περίπου 8,8 εκατ. ευρώ για τον περαιτέρω εκσυγχρονισμό του εργοστασίου, καθώς και τη βελτίωση των παραγωγικών διαδικασιών προκειμένου να μειωθούν τα κόστη. Η εταιρία επενδύει, επίσης, στην εκπαίδευση των μικρότερων παραγωγών διεξάγοντας σεμινάρια σε όλη τη χώρα σχετικά με την ποιότητα και τη σημασία της ποιοτικής ζωοτροφής. Η ΔΕΛΤΑ την ίδια

χρονιά αναπροσάρμοσε τη στρατηγική της με προτεραιότητες που αναφέρονται στην περαιτέρω ενδυνάμωση της θέσης της στον κλάδο των τροφίμων και ποτών στην Ελλάδα. Η ΜΕΒΓΑΛ έχει σε εξέλιξη επενδυτικό πρόγραμμα ύψους 7,6 εκατ. ευρώ για την προμήθεια μηχανολογικού εξοπλισμού και την ανάπτυξη δικτύων. Ένα μεγάλο μέρος των κεφαλαίων αυτών θα δαπανηθεί για την εισαγωγή νέου λογισμικού από την εταιρία SAP που αναμένεται να φέρει βελτιώσεις στον τομέα διαχείρισης της πληροφορίας.

Αρκετά υψηλές είναι και οι χρηματοδοτήσεις από προγράμματα της Ευρωπαϊκής Ένωσης τα οποία έχουν συμβάλει αποφασιστικά στην κερδοφορία αλλά και την τεχνολογική εξέλιξη του κλάδου των γαλακτοκομικών προϊόντων. Οι παρακάτω πίνακες (4.1.2. και 4.1.3) παρουσιάζουν αυτές τις επενδύσεις ως ύψος χρηματοδότησης, αλλά και ανά είδος δραστηριότητας. Κατά την χρονική περίοδο 1981-1994 οι σχετικές χρηματοδοτήσεις μέσω ευρωπαϊκών προγραμμάτων έφτασαν τα 12,032 εκατ. ευρώ περίπου, με υψηλότερες αυτές του έτους 1993. Το μεγαλύτερο ποσοστό των προγραμμάτων αυτών αξιοποιήθηκε στη βελτίωση της τεχνολογικής υποδομής των μονάδων παραγωγής.

Πίνακας 4.1.2.: Επενδύσεις στον γαλακτοκομικό κλάδο (1981-19994)

Κανονισμό ΕΟΚ	Έτος	Αριθμός Σχεδίων	Ύψος Χρηματοδότησης (σε ευρώ)
272/82	1982	26	345.646,37
593/83	1983	34	59.715,33
283/84	1984	36	645.960,38
615/85	1985	33	704.393,25
1153/86	1986	39	425.634,63
567/87	1987	4	117.341,16
1931/88	1988	62	1.716.105,65
1931/88	1989	21	987.283,93
1931/88	1990	10	778.567,87
1931/88	1991	52	1.151.060,90
619/93	1993	114	4.261.617,02
ΣΥΝΟΛΟ		461	11.908.569,33

Πηγή: Κλαδική Μελέτη, «Ο κλάδος των γαλακτοκομικών προϊόντων», IOBE

Πίνακας 4.1.3.: Επιδότηση ανά είδος δραστηριότητας (1981-1994)

ΔΡΑΣΤΗΡΙΟΤΗΤΑ	ΑΡΙΘΜΟΣ ΣΧΕΔΙΩΝ	ΥΨΟΣ ΕΠΙΔΟΤΗΣΗΣ
Επιμόρφωση – Εκπαίδευση	53	475.421,86
Μονάδες Πρόψυξης Γάλακτος	3.376	6.177.699,19
Επενδύσεις σε τεχνολογία	633	1.326.192,22
Προσωπικό	628	3.927.495,23
ΣΥΝΟΛΟ		11.908.569,33

Πηγή: Εθνικό Αγροτικής Έρευνας

Πίνακας 4.1.4.: Παράγοντες επηρεασμού της επενδυτικής δραστηριότητας

	1997	1998	1999	2000	Μέσος Όρος
Ζήτηση	55,5	68,0	49,5	49	55,5
Κέρδη	25,0	18,5	16,5	12,5	18,1
Διαθεσιμότητα κεφαλαίων και το κόστος τους	31,0	37,0	5,5	30,5	26,0
Τεχνολογικές εξελίξεις	50,0	56,0	33,0	75	53,5
Κίνητρα για επενδύσεις	68,5	56,0	38,5	43,5	51,6
Φορολογία των κερδών	18,0	0	5,5	-6,0	4,4
Οικονομική πολιτική στο σύνολό της	12,5	6,0	0	6,5	6,3
Άλλοι λόγοι	0	0	0	0	0,0

Πηγή: Κλαδική Μελέτη, «Ο κλάδος των γαλακτοκομικών προϊόντων», IOBE

Στον πίνακα 4.1.4. καταγράφονται οι εκτιμήσεις των επιχειρήσεων για τους παράγοντες που επηρέασαν θετικά ή αρνητικά την επενδυτική τους δραστηριότητα την περίοδο 1997-2000. Είναι χαρακτηριστικό το γεγονός ότι όλοι οι παράγοντες που αναφέρονται, θεωρείται από τις επιχειρήσεις ότι ασκούν θετική επίδραση στην

επενδυτική δραστηριότητά τους. Όπως προκύπτει από την σχετική έρευνα η ζήτηση αποτελεί τον κυριότερο παράγοντα που επηρεάζει θετικά την επενδυτική δραστηριότητα των επιχειρήσεων του κλάδου. Η σημασία της ζήτησης βαίνει φθίνουσα στην διάρκεια της εξεταζόμενης περιόδου. Στην δεύτερη θέση βρίσκεται η τεχνολογική εξέλιξη που λαμβάνει χώρα είτε με τη μεταφορά τεχνογνωσίας είτε με την εφαρμογή σύγχρονων μεθόδων στην παραγωγική διαδικασία. Τα κίνητρα για επενδύσεις και το φορολογικό καθεστώς αποτελούν επίσης σημαντικούς προσδιοριστικούς παράγοντες του μεγέθους των επενδύσεων.

4.2. Τεχνολογία Παραγωγής

Η αντίδραση στην τεχνολογία από τις επιχειρήσεις αναλύεται με βάση τα τρία τεχνολογικά θέματα που αντιμετωπίζει η ελληνική βιομηχανία: επενδύσεις, παραγωγή και διασυνδέσεις.

Το δείγμα των επιχειρήσεων χρησιμοποίησε μια ποικιλία μηχανισμών για τις πιέσεις και τις ευκαιρίες που δημιουργήθηκαν από το νέο περιβάλλον. Η E&T ήταν προτεραιότητα για την πλειοψηφία του δείγματος μας. Το 68% των επιχειρήσεων ανέφεραν ότι η ανάμειξη και η επέκταση της έρευνας στάθηκε ένας σημαντικός παράγοντας και μια ισχυρή απάντηση στην απελευθέρωση.

Ιδιαίτερη σημασία δόθηκε επίσης σε δραστηριότητες εκσυγχρονισμού και βελτίωσης της παραγωγικής διαδικασίας και ως ένα βαθμό της βελτίωσης των υπαρχόντων προϊόντων και ανάπτυξης νέων. Η πλειοψηφία των επιχειρήσεων του κλάδου των γαλακτοκομικών προϊόντων ανέφεραν ότι οι προσπάθειες εκσυγχρονισμού του παραγωγικού εξοπλισμού και η επέκταση της γκάμας των προϊόντων υπήρξε σημαντική.

Η πρόσβαση σε ξένη τεχνολογία είναι ένα σημαντικό σημείο αναβάθμισης της ελληνικής γαλακτοβιομηχανίας. Το 73% του δείγματος ανέφεραν ότι η κύρια πηγή των πρόσφατων τεχνολογικών εξελίξεων προήλθε από ξένους προμηθευτές. Άλλο ένα 9% των επιχειρήσεων απέκτησαν πρόσβαση στην τεχνολογία μέσω συνεργασίας με ξένους εταίρους. Η εγχώρια εταιρεία και το τεχνολογικό ινστιτούτο υπήρξαν μια ασήμαντη πηγή τεχνολογικής αναβάθμισης των επιχειρήσεων. Στον κλάδο των γαλακτοκομικών προϊόντων, ο οποίος είναι χαμηλών-μεσαίων απαιτήσεων, όσον αφορά προσόντα

τεχνολογικά και τεχνολογική ανάπτυξη, η ίδια η τεχνολογική ανάπτυξη τείνει να είναι προς όφελος του εξοπλιστικού του εκσυγχρονισμού.

Όπως φαίνεται οι ελληνικές επιχειρήσεις υιοθετούν επιθετικές στρατηγικές για την εισαγωγή ανταγωνισμού μέσω της αναβάθμισης της ποιότητας των προϊόντων εισαγωγής νέων προϊόντων και τεχνολογίας.

Πιο συγκεκριμένα, η πρώτη ύλη για τα γαλακτοκομικά προϊόντα είναι το γάλα το οποίο προέρχεται από τρεις κύριες πηγές, τις αγελάδες, τις αίγες και τα πρόβατα. Στην Ελληνική νομοθεσία ως γάλα χωρίς κανένα συνοδευτικό επίθετο θεωρείται αυτό που προέρχεται αποκλειστικά από αγελάδες, είναι νωπό, είναι πλήρες και δεν έχει υποστεί αφυδάτωση ή συμπύκνωση και σαφώς δεν περιέχει καμία 'ξένη προσθετική ύλη'. Είναι φανερό ότι το γάλα της αγελάδας είναι αυτό που χρησιμοποιείται σχεδόν αποκλειστικά από τις βιομηχανίες γάλακτος.

Η τεχνολογία που κυριαρχεί στην επεξεργασία του νωπού γάλακτος είναι η παστερίωση. η ποιότητα της πρώτης ύλης ελέγχεται με χημική και μικροβιολογική εξέταση της σύστασής της η οποία εξαρτάται από τις συνθήκες υγιεινής των αμελιχθέντων ζώων.

Θα πρέπει να τονιστεί ότι η εξέλιξη της τεχνολογίας είναι σημαντικότερη στον κλάδο της γαλακτοκομίας κάτι που έχει ως αποτέλεσμα την παροχή προς τον καταναλωτή προϊόντων υψηλής ποιότητας. Μηχανήματα επεξεργασίας, συσκευασίας, μίξης, εργαστηριακού ελέγχου, παστεριοτήρες, φυγοκεντρικά μηχανήματα και μικροβιολογικά εργαστήρια είναι κάποιες από τις κατηγορίες που γνώρισαν μεγάλη εξέλιξη την τελευταία δεκαετία.

4.3. Ανταγωνισμός

Η εξέλιξη της κερδοφορίας και βιωσιμότητας ενός κλάδου συναρτάται άμεσα με τον βαθμό του πραγματικού και δυνητικού ανταγωνισμού μεταξύ των επιχειρήσεων που βρίσκονται σε αυτόν. Οι δυνάμεις που καθορίζουν αυτό το βαθμό είναι η ένταση του εσωτερικού ανταγωνισμού, η απειλή εισόδου νέων επιχειρήσεων και η απειλή που προέρχεται από την ύπαρξη υποκατάστατων προϊόντων.

Η ένταση του εσωτερικού ανταγωνισμού, αντανακλάται κυρίως μέσω της οικονομικής μεγέθυνσης του κλάδου, το βαθμό συγκέντρωσης και την διαφοροποίηση του προϊόντος (περιλαμβάνει και τις δαπάνες διαφήμισης και προώθησης των προϊόντων των επιχειρήσεων του κλάδου).

Ο δείκτης συγκέντρωσης είναι εξαιρετικά υψηλός και εμφανίζεται υψηλότερος στο τυποποιημένο γιαούρτι και τα παγωτά. Ουσιαστικά η συγκέντρωση του κλάδου είναι μικρότερη λόγω του ότι δεν περιλαμβάνεται στο δείγμα το σύνολο των επιχειρήσεων, δηλαδή μικρές τοπικού χαρακτήρα επιχειρήσεις και επιχειρήσεις με ισχυρότατη παρουσία αλλά και μικτή (εκτός των γαλακτοκομικών) δραστηριότητα όπως η NESTLE και η FRIESLAND, εξακολουθεί όμως να παραμένει υψηλή. Οι δύο μεγαλύτερες επιχειρήσεις συγκεντρώνουν ποσοστό πάνω από 50% κάτι που υποδηλώνει σαφή κυριαρχία στην αγορά.

Πιο συγκεκριμένα και ανάλογα την κατηγορία γαλακτοκομικού προϊόντος, τα μερίδια των επιχειρήσεων είναι τα ακόλουθα:

Πίνακας 4.3.1.: Μερίδια επιχειρήσεων το έτος 2000

	A	B	Γ	Δ	E
ΔΕΛΤΑ ΓΑΛΑΚΤΟΣ	25%	39%	-	27%	-
FRIESLAND (Frico Domo)	24%	7%	57%	-	-
ΦΑΓΕ	12%	19%	-	59%	-
NESTLE	12%	-	32%	-	-
ΜΕΒΓΑΛ	7%	11%	-	9%	-
ΛΟΙΠΟΙ	20%	19%	11%	5%	15%
ΔΕΛΤΑ ΠΑΓΩΤΟΥ	-	-	-	-	40%
ΕΒΓΑ	-	-	-	-	35%
ALGIDA	-	-	-	-	10%

Πηγή: Γαλακτοκομία (Μάιος 2001)

A= Σύνολο λευκού γάλακτος εντός και εκτός ψυγείου, B= Λευκό Γάλα εντός ψυγείου, Γ= Γάλα σε κουτί, Δ= Γιαούρτη, E= Παγωτό

Σημαντική και έντονα ανερχόμενη είναι και η κατηγορία του γάλακτος υψηλής παστερίωσης, το οποίο διατίθενται από την ΦΑΓΕ, την FRIESLAND και από το 2000 και την ΜΕΒΓΑΛ.

Η διαφοροποίηση του προϊόντος εξετάζεται τόσο διακλαδικά όσο και ενδοκλαδικά. Σε διακλαδικό επίπεδο τα γαλακτοκομικά προϊόντα δεν έχουν στενά υποκατάστατα, υπάρχουν όμως προϊόντα τα οποία θα μπορούσαν να τα υποκαταστήσουν όταν στην συνείδηση των καταναλωτών θεωρούνται ότι ικανοποιούν την ίδια ανάγκη (π.χ. τσάι αντί για γάλα, κόπιο σνακ αντί για γιαούρτι). Σε ενδοκλαδικό επίπεδο η

διαφοροποίηση είναι έντονη εφόσον κάθε επιχείρηση προωθεί στην αγορά προϊόντα υψηλής προστιθέμενης αξίας τα οποία έχουν πολύ συγκεκριμένα χαρακτηριστικά. Η διαφοροποίηση είναι εντονότατη στα παγωτά και τα γιαούρτια. Τα προϊόντα αυτά διαφημίζονται ευρέως από τις επιχειρήσεις οι οποίες δαπανούν σημαντικά ποσά για να προβάλλουν τις ιδιαιτερότητες και να τονίζουν τις διαφορές τους από τα λοιπά ομοειδή γαλακτοκομικά προϊόντα. Ο βαθμός συγκέντρωσης της αγοράς είναι ο βασικός προσδιοριστικός παράγοντας της έντασης του ανταγωνισμού στον κλάδο και για την εκτίμηση του απαιτείται η προηγούμενη εκτίμηση των μεριδίων αγοράς των επιχειρήσεων του κλάδου.

Τα γαλακτοκομικά προϊόντα δεν φαίνεται να έχουν ισχυρά υποκατάστατα τα οποία μπορούν να ανταγωνιστούν. Η κυκλοφορία στην Ελληνική αγορά «απομιμήσεων» γαλακτοκομικών προϊόντων εμφανίστηκε εδώ και δύο χρόνια περίπου από μερικές εγχώριες γαλακτοβιομηχανίες αλλά κυρίως από εισαγόμενα προϊόντα από τις γαλακτοπαραγωγές χώρες της Κεντρικής και Βόρειας Ευρώπης. Η υψηλή προστιθέμενη αξία είναι κύριο χαρακτηριστικό των γαλακτοκομικών προϊόντων και οι καταναλωτές θέλουν να στηρίζονται σε μάρκες και λογότυπα εμπιστοσύνης, έννοιες που περιέχουν την ποιότητα και την αυθεντικότητα που αποτελούν βασικούς παράγοντες για την αγορά ενός προϊόντος που προορίζεται για την διατροφή. Είναι σημαντικό να τονιστεί ότι η υποκατάσταση που λαμβάνει χώρα εντός του κλάδου είναι έντονη. Αυτό σημαίνει ότι λόγω της μεγάλης ποικιλίας προϊόντων που ικανοποιούν την ίδια ανάγκη (π.χ. γιαούρτια διαφόρων τύπων) η υποκατάσταση μεταξύ των γαλακτοκομικών προϊόντων είναι εξαιρετικά υψηλή.

4.4. Ενδοεπιχειρησιακές προσπάθειες ποιοτικής αναβάθμισης

Καθώς υιοθετούνται οι παραγωγικές διαδικασίες, οι εταιρείες αναπτύσσουν πιο πολύπλοκες τεχνικές και συχνά διεξάγουν βασικές δραστηριότητες έρευνα και ανάπτυξη. Αυτό γίνεται όλο και πιο σημαντικό καθώς η επιχείρηση βελτιώνει την απορροφητικότητα της σε τεχνολογίας.

Εδώ παρουσιάζονται και αναλύονται οι ενδοεπιχειρησιακές προσπάθειες ποιοτικής αναβάθμισης όπως προσπάθειες E&A που αναλήφθηκαν από τις επιχειρήσεις Η E&A είναι σημαντική για τις επιχειρήσεις και τις καταστεί ικανές να αντιμετωπίσουν τις ανταγωνιστικές πιέσεις που προέρχονται από την απελευθέρωση της παγκόσμιας αγοράς. Η πληροφορία που παρέχονται από τον Πίνακα 4.14 δείχνουν ότι η σημαντικότητα της E&A για την βελτίωση της ελληνικής ανταγωνιστικότητας έχει αρχίσει να αναπτύσσεται.

Πίνακας 4.4.1: Ενδείξεις Ικανότητας Ανάπτυξης E&A των επιχειρήσεων του δείγματος

Κλάδος	Εάν υπάρχει ξεχωριστό τμήμα E&A		Εάν χρησιμοποιεί δικές της πατέντες ή εμπορικά χαρακτηριστικά		Αριθμός ατόμων εντός της επιχ/σης που ασχολούνται με E&A	Έξοδα για E&A (% των πωλήσεων)
	Ναι	Όχι	Ναι	Όχι		
Γαλακτοκομικά Προϊόντα (4)	3	1	0	4	8	1.50

Πηγή: Ερωτηματολόγια δείγματος

Τρεις (3) από τις επιχειρήσεις του δείγματος μας αναφέρουν ότι έχουν ειδικό τμήμα E&A. Ο κλάδος των γαλακτοκομικών προϊόντων, ξοδεύει περίπου 1% των πωλήσεων του για E&A. Είναι ενδιαφέρον πάντως να αναφερθεί ότι όλες ανεξάρτητα οι εταιρείες έχουν αυξήσει την επένδυσή τους για E&A μετά την περίοδο της απελευθέρωσης του εμπορίου ώστε να ανταποκριθούν στον ανταγωνισμό.

Τα συμπεράσματα που εξάγονται από την δεύτερη στήλη είναι ότι οι επιχειρήσεις του δείγματος μας δεν καταβάλλουν ιδιαίτερες προσπάθειες για κατοχύρωση δικών τους σημάτων κατατεθέν ή άλλων ευρεσιτεχνιών.

Από αυτήν την ανάλυση συμπεραίνουμε ότι όλες οι επιχειρήσεις, ανεξάρτητα από το μέγεθος τους και της τεχνολογικής τους έντασης, κάνουν προσπάθειες τεχνολογικής

βελτίωσης της παραγωγής τους, ανάπτυξη και υιοθέτηση νέων προϊόντων, μείωση κόστους ώστε να γίνουν ανταγωνιστικότερες και να ενδυναμώσουν την παρουσία τους τόσο στην εγχώρια αγορά όσο και παγκοσμίως. Οι προσπάθειες του κλάδου των γαλακτοκομικών προϊόντων κατευθύνονται κυρίως στην τεχνολογική βελτίωση της παραγωγής και την υιοθέτηση νέων προϊόντων.

4.4.1. Ποιοτική Αναβάθμιση

~~Αξίζει να σημειωθεί ότι το μεγαλύτερο μέρος των επενδύσεων των ελληνικών επιχειρήσεων αφορούσαν προμήθεια νέου μηχανολογικού εξοπλισμού και τεχνολογιών αυτοματισμού τα οποία είναι σημαντικά για την αποτελεσματικότητα και ποιότητα των επιχειρήσεων. Παρόλα αυτά η επιτυχημένη μεταφορά, η υιοθέτηση και η προσαρμογή της τεχνολογίας σε μια επιχείρηση συμπεριλαμβάνει σημαντικά στοιχεία αύξησης παραγωγικών δυνατοτήτων, αλλά μόνο με την προμήθεια εξοπλισμού και λειτουργικών οδηγιών, δεν σημαίνει ότι μπορούν να χρησιμοποιηθούν αποτελεσματικά. Γι' αυτόν τον λόγο απαιτούνται συμπληρωματικά στοιχεία σε μια επιχείρηση για την ομαλή τεχνολογική της λειτουργία: προσαρμογή της τεχνολογίας στις τοπικές ανάγκες, καλός παραγωγικός σχεδιασμός, βελτίωση της μηχανολογικής πλευράς της παραγωγής, ανάπτυξη του δικτύου προώθησης και διάθεσης του προϊόντος.~~

Από τις πληροφορίες που παρέχονται από τα ερωτηματολόγια (βλ. πίνακα 4.15) είναι φανερό η ανάγκη για επίσημο Ποιοτικό Έλεγχο Συστημάτων ώστε οι ελληνικές επιχειρήσεις, να είναι ανταγωνιστικές σε όμοια ξένα προϊόντα. Οι επιχειρήσεις που ενδιαφέρονται για την εκμετάλλευση ξένων αγορών είναι υποχρεωμένες από τις ανταγωνιστικές πιέσεις να λάβουν ένα επίσημο πιστοποιητικό ποιοτικού ελέγχου όπως είναι η σειρά ISO.

Στον κλάδο των γαλακτοκομικών προϊόντων οι επιχειρήσεις έχουν ειδικό τμήμα για τον σκοπό αυτό. Παρ' όλο που καμία από τις επιχειρήσεις του κλάδου αυτού δεν διέθεταν συστήματα ποιοτικού ελέγχου όταν πραγματοποιούταν η έρευνα αυτή, έχουν ξεκινήσει την προετοιμασία για την λήψη του πιστοποιητικού ISO 9000. Η συμμετοχή των δαπανών για την διασφάλιση της ποιότητας έφθασε στο 1.2% των συνολικών πωλήσεων την περίοδο μετά την απελευθέρωση, περίπου η διπλή της προηγούμενης περιόδου.

Πίνακας 4.4.1.1.: Ποιοτική Αναβάθμιση

Κλάδος	Τμήμα Ποιοτικού Ελέγχου	ISO	% των δαπανών σε διασφάλιση ποιότητας	Αριθμός επιχειρήσεων που δέχθηκαν εξωτ. βοήθεια
Γαλακτοκομικά Προϊόντα (4)	4	Καμία αλλά είναι στα προσεχή σχέδιά τους	1.2%	2

Πηγή: Ερωτηματολόγια δείγματος

Συνολικά η ανάλυση καταλήγει στο ότι οι επιχειρήσεις έχουν ανάγκη ένα πιστοποιητικό ποιότητας ώστε τα προϊόντα να είναι ανταγωνιστικά απέναντι στα στενά υποκατάστατα τους που διατίθενται τόσο στην εγχώρια όσο και στις διεθνείς αγορές. Οι επιχειρήσεις που ενδιαφέρονται για την επέκτασή τους σε ξένες αγορές είναι υποχρεωμένες από τις ανταγωνιστικές πιέσεις και τα στάνταρτ της Ε.Ε. να αποκτήσουν, εάν δεν έχουν ήδη, ένα πιστοποιητικό της σειράς ISO. Δεν θα πρέπει να αμελήσουμε να αναφέρουμε εδώ ορισμένους παράγοντες που οι επιχειρήσεις έχουν ταξινομήσει σύμφωνα με την σημασία τους ως περιοριστικούς παράγοντες για E&A.

Σύμφωνα με την μελέτη «Επιστημονική και Τεχνολογική Ανάπτυξη στο Πλαίσιο της Διεθνούς Οικονομικής Ολοκλήρωσης: Η περίπτωση της Ελλάδας»⁸, οι καθοριστικοί παράγοντες για την ανταπόκριση των επιχειρήσεων σε E&A ύστερα από την εισχώρηση της Ελλάδας στους κόλπους της Ε.Ε. και την απελευθέρωση του εμπορίου φαίνεται να είναι η έλλειψη κατάλληλων πολιτικών χρηματοδότησης E&A και κατάλληλης πολιτικής κινήτρων. Το 38% των επιχειρήσεων που απάντησαν την ερώτηση σχετικά με τους παράγοντες που εμποδίζουν την E&A των επιχειρήσεων θεωρούν ότι οι δύο αυτοί παράγοντες παίζουν σημαντικό ρόλο για την ανάπτυξη E&A στις επιχειρήσεις. Ένα ίσο ποσοστό επιχειρήσεων (38%) θεωρεί ασήμαντους τους δύο αυτούς παράγοντες.

⁸ Θ. Β. Παλάσκας, Μ. Αντωνίνης, Έκθεση περί του Κοινοτικού Προγράμματος: «Επιστημονική και Τεχνολογική Πολιτική στις Αναπτυσσόμενες και Υπό Μετάβαση Χώρες: Ανασυγκρότηση και Τεχνική Συνεργασία με την Ευρώπη», Νοέμβριος 1997.

4.4.2. Αναβάθμιση του απασχολούμενου προσωπικού

Ένας σημαντικός παράγων στην τεχνολογική ανάπτυξη είναι ο αριθμός των εκπαιδευμένων υπαλλήλων. Οι πληροφορίες προέρχονται από το δείγμα μας σε διάφορα επίπεδα, κυρίως όσον αφορά την μόρφωση του επιχειρηματία και τον μέσο μισθό ενός τεχνικού και ενός μηχανικού.

Πίνακας 4.4.2.1.: Μορφωτικό επίπεδο και χώρα εκπαίδευσης των επιχειρηματιών της Γαλακτοβιομηχανίας

Διευθύνων Σύμβουλος						
	% Α'βάθμια	% Β'βάθμια	% Γ'βάθμια	Ελλάδα	Ευρώπη	ΗΠΑ
Γαλακτοκομικά (4)		25%	75%	75%	25%	
Υπεύθυνος Παραγωγής						
Γαλακτοκομικά (4)			100%	75%	25%	

Πηγή: Ερωτηματολόγια δείγματος

Σύμφωνα με τα στοιχεία του πίνακα είναι ιδιαίτερα ενθαρρυντικό το υψηλό ποσοστό των Διευθυνόντων Συμβούλων και υπευθύνων παραγωγής που ανήκουν στην τριτοβάθμια εκπαίδευση, 75% και 100% αντίστοιχα. Ιδιαίτερο ενδιαφέρον, επίσης, παρουσιάζει η αναλογία Διευθυνόντων Συμβούλων και Υπευθύνων Παραγωγής τριτοβάθμιας εκπαίδευσης που έχουν σπουδάσει στο εξωτερικό.

Η τεχνολογική εξειδίκευση του εργατικού δυναμικού αποτελεί παράγοντα προσδιορισμού του «τεχνολογικού περιεχομένου» της παραγωγής ενός κλάδου. Στον κλάδο της γαλακτοκομίας παρατηρούμε, σύμφωνα με τα στοιχεία του πίνακα 4.4.2.2., όπου παρουσιάζονται βασικοί δείκτες εξειδίκευσης του εργατικού δυναμικού του συγκεκριμένου κλάδου ότι:

Πίνακας 4.4.2.2.: Δείκτες Εξειδίκευσης Εργατικού Δυναμικού

Κλάδος	Μηχανικοί και Τεχνικοί (% επί της απασχόλησης)	Μηχανικοί (% επί της απασχόλησης)	% του συνολικού αριθμού των μηχανικών που απασχολούνται στην μεγαλύτερη επιχείρηση	Μέσος Μηνιαίως Πανεπιστημιακός Μισθός (χιλ. δρχ.)	Μέσος Μισθός Αποφοίτου Τεχνικής Σχολής (χιλ. δρχ.)	Μέσος Σταθμικός Μισθός Εργάτη (χιλ. δρχ.)
Γαλακτοκομικά	72 (9.69%)	14 (1.88%)	2.07%	417	263	210

Πηγή: Ερωτηματολόγια δείγματος

Σύμφωνα με τις πληροφορίες που αντλούνται από τα ερωτηματολόγια, το 1988 οι εργαζόμενοι στον κλάδο των γαλακτοκομικών προϊόντων ήταν ισομερώς μοιρασμένος ανάμεσα σε διοικητικό 8,44% και τεχνικό 8,06% προσωπικό. Το 1995 η κατάσταση της βιομηχανικής απασχόλησης άλλαξε προς όφελος του εξειδικευμένου προσωπικού. Αυτό σχετίζεται με τα επενδυτικά προγράμματα που ανέλαβαν οι επιχειρήσεις. Γενικότερα τα αποτελέσματα των ερωτηματολογίων έδειξαν μια αύξηση της απασχόλησης στον κλάδο των γαλακτοκομικών κατά 10% για την περίοδο 1988-1995.

~~Συμπερασματικά αυτή η πρώτη ανάλυση καταλήγει στο ότι ο κλάδος των γαλακτοκομικών αύξησε το εργατικό του δυναμικό.~~

4.4.3. Εξωτερική συνεργασία στον τομέα της Επιστήμης και Τεχνολογίας

Ζωτικής σημασίας προϋπόθεση για την βελτίωση της ανταγωνιστικής ικανότητας μιας επιχείρησης είναι ανταλλαγή πληροφοριών μεταξύ των επιχειρήσεων του ίδιου αλλά και διαφορετικών κλάδων. Κάτι τέτοιο επιτρέπει την αύξηση της εξειδίκευσης και είναι μία αποτελεσματική μορφή μετάβασης τεχνογνωσίας από τις μεγάλες στις μικρές επιχειρήσεις. Έτσι, επιτυγχάνεται μεγαλύτερη εμβάθυνση στην βιομηχανική δομή και στα λιγότερα εισαγόμενα προϊόντα.

Επιπλέον, δεσμοί με ινστιτούτα που παρέχουν τεχνολογικές πληροφορίες, υπηρεσίες εκπαίδευσης και τεχνικής κατάρτισης μπορούν να αποτελέσουν ένα σημαντικό παράγοντα εκβιομηχάνισης μέσω της ανάληψης δραστηριοτήτων υποδομιακής φύσεως, καλύπτοντας έτσι τα κενά από ελλειπείς αγορές.

Η συνεργασία με εγχώρια ή αλλοδαπά τεχνολογικά ινστιτούτα είναι πολύ σημαντική για την ανάπτυξη της επιχείρησης, την εισαγωγή νέων προϊόντων και της ανταγωνιστικότητας της.

Τα πανεπιστήμια που ασχολούνται στη χώρα μας με τον κλάδο των γαλακτοκομικών, όσον αφορά τον τεχνολογικό τομέα, είναι των Ιωαννίνων, και της Αθήνας. Επίσης, υπάρχει και το Ερευνητικό Κέντρο Γαλακτοκομικών που ασχολείται με την ανάπτυξη των επιχειρήσεων του συγκεκριμένου κλάδου.

Περίπου το ένα τρίτο των γαλακτοκομικών επιχειρήσεων χρησιμοποίησε τις υπηρεσίες και τις εγκαταστάσεις της κατηγορίας «ιδιωτικοί σύμβουλοι». Οι υπηρεσίες και οι εγκαταστάσεις ποικίλουν μεταξύ των κλάδων. Δύο από τις εταιρείες γαλακτοκομικών

συνεργάζονται με την *Kantor S.A.* και την *Μαυρίδης* για την δόμηση ενός επιχειρησιακού πλάνου και της παραγωγικής διαδικασίας αντίστοιχα.

4.4.4. Οφέλη και προβλήματα που προκύπτουν από την συνεργασία με εξωτερικούς συνεργάτες

Στην παρούσα ενότητα παρουσιάζονται και αναλύονται τα οφέλη και τα προβλήματα που καταγράφηκαν στην διάρκεια της έρευνας από την συνεργασία των επιχειρήσεων με εξωτερικούς συνεργάτες, όπως *Τεχνολογικά Κέντρα, Πανεπιστήμια κτλ.*

Το κύριο πρόβλημα φαίνεται να εντοπίζεται στο υψηλό κόστος των υπηρεσιών, την έλλειψη κατανόησης των αναγκών και των προβλημάτων του κλάδου. Αναφέρεται ως πρόβλημα η έλλειψη εμπιστοσύνης όταν πρόκειται για παραγωγική ανάπτυξη ή καινοτόμες διαδικασίες, η παρουσία ελλιπούς επιστημονικού προσωπικού στα εγχώρια τεχνολογικά ινστιτούτα, έλλειψη ευελιξίας και ανταπόκρισης και η σημαντική καθυστέρηση τήρησης των ημερομηνιών παράδοσης είναι από τα σημαντικά προβλήματα που αναφέρθηκαν και ταλανίζουν τον γαλακτοκομικό κλάδο.

4.5. Εθνική και κοινοτική υποστήριξη για Επιστημονική και Τεχνολογική ανάπτυξη μετά την απελευθέρωση των αγορών

Το όλο οικονομικό περιβάλλον, όπως έχει ήδη συζητηθεί, δεν ευνοούσε την κατεύθυνση των κεφαλαίων και των προσπαθειών για έρευνα και καινοτόμες προσπάθειες στην Ελλάδα κατά την διάρκεια της απελευθέρωσης του εμπορίου (τέλη της δεκαετίας του '80). Παρ' όλα αυτά ένας αριθμός χρηματοδοτικών προγραμμάτων, εθνικών και κοινοτικών, ενθάρρυναν σε ένα μεγάλο βαθμό τις επιχειρήσεις για επενδύσεις σε υψηλή τεχνολογία χωρίς, όμως, να μπορέσουν να αναστρέψουν το αρνητικό οικονομικό κλίμα. Στην παρούσα ενότητα αναλύουμε την εθνική και ευρωπαϊκή υποστήριξη για Επιστήμη και Τεχνολογία μετά την περίοδο απελευθέρωσης του εμπορίου και τα προβλήματα που αντιμετώπισαν οι επιχειρήσεις που έλαβαν μέρος σε αυτά τα προγράμματα.

4.5.1. Εθνικά Προγράμματα

Σύμφωνα με τις πληροφορίες που παρέχονται από τα ερωτηματολόγια των εταιρειών, περίπου οι μισές επιχειρήσεις συμμετείχαν σε δημόσια σχήματα για την ανάπτυξη της Ε&Τ. Το 50% των επιχειρήσεων ωφελήθηκαν από τα κίνητρα για επενδύσεις σε προχωρημένη τεχνολογία, από την ύπαρξη επιδοτήσεων για ποιοτικό έλεγχο, σχεδιασμό παραγωγής, και από τα κίνητρα για αυτοματισμό, βελτίωση της παραγωγικής διαδικασίας, κλπ. Μερικές επιχειρήσεις αναφέρουν ύπαρξη εθνικών κινήτρων για ίδρυση τεχνολογικών πάρκων, φοροαπολλαγές και δημόσια σχήματα που οδηγούν σε συνεργασία με άλλες επιχειρήσεις.

Τρεις από τον κλάδο των γαλακτοκομικών έκαναν χρήση των εθνικών προγραμμάτων. Η Δωδώνη μέσω των προγραμμάτων SFS, το 1992, συνεργάστηκε με το Αγροτικό Πανεπιστήμιο Αθηνών για την εισαγωγή του τυρόγαλου στην παραγωγική διαδικασία. Ο συνολικός προϋπολογισμός του προγράμματος που ολοκληρώθηκε το 1994, άγγιξε τα 40 εκατ και το 50% ήταν επιδοτούμενο. Η ΝΕΟΓΑΛ έκανε χρήση ενός προγράμματος του ΟΑΕΔ (Οργανισμός Απασχολήσεως Εργατικού Δυναμικού) για την εκπαίδευση του προσωπικού της. Αυτό το πρόγραμμα, διάρκειας ενός έτους, ήταν πλήρως επιδοτούμενο από τον ΟΑΕΔ και τα αποτελέσματα, σύμφωνα με τον Διευθύνων Σύμβουλο της ΝΕΟΓΑΛ, ήταν ικανοποιητικά. Η εταιρεία Πίνδος μέσω των *PAVE* χρηματοδότησε το 1994 τις επενδύσεις της για βελτίωση της παραγωγικής διαδικασίας με επιδότηση 15 εκατ. δρχ, δηλαδή το 50% του απαιτούμενου ποσού.

4.5.2. Ευρωπαϊκά Προγράμματα

Μαζί με τα εθνικά προγράμματα επιστήμης και τεχνολογίας οι επιχειρήσεις ωφελήθηκαν και από την χρήση των ευρωπαϊκών προγραμμάτων. Αρκετές επιχειρήσεις αναφέρουν ότι έκαναν χρήση των προγραμμάτων. Πληροφορίες για το ποσοστό επιτυχίας, δηλ αριθμός επιτυχημένων αιτήσεων, τα σχετικά προγράμματα, ο συνολικός προϋπολογισμός και τα αποτελέσματα της συνολικής χρηματοδότησης για τον κλάδο των γαλακτοκομικών παρουσιάζονται στον πίνακα 4.5.2.1.

Τα στοιχεία δείχνουν ότι ο κλάδος των γαλακτοκομικών υπήρξαν εξαιρετικά επιτυχείς με τις αιτήσεις τους για χρηματοδότηση από ευρωπαϊκά προγράμματα. Ο κλάδος των γαλακτοκομικών έπεισε την Ε.Ε να χρηματοδοτήσει όλες τις αιτήσεις του. Το συνολικό

εκτιμώμενο ποσό που παρουσιάζεται είναι αρκετά υψηλό και υπολογίζεται γύρω στα 1360 εκατ. δρχ. Είναι φανερό ότι όσο πιο υψηλής τεχνολογίας είναι μια επιχείρηση ή ένας κλάδος τόσο καλύτερη χρήση των ευρωπαϊκών προγραμμάτων κάνει.

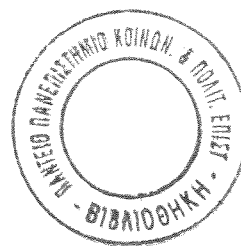
Πίνακας 4.5.2.1.: Υποστήριξη από Ε.Ε. για Ε&Α

Κλάδος	Αριθμός αιτήσεων/ χρηματοδοτούμενα προγράμματα	Προγράμματα	Προϋπ/σμός (εκατ.δρχ)	Αποτελέσματα
Γαλακτοκομικά	4/4	2* EU κανονισμός R II, RETEX	1.360	Βελτίωση υποδομής και προώθησης της παραγωγής

Πηγή: Ερωτηματολόγια δείγματος

Σύμφωνα με τις πληροφορίες τα κύρια προβλήματα με τους στόχους των επιχειρήσεων. Ειδικότερα, πολλές από τις επιχειρήσεις είναι πρόθυμες να συμμετάσχουν σε ευρωπαϊκά προγράμματα άλλα δεν υπάρχει πληροφόρηση, αλλά ούτε και καθοδήγηση σε ότι αφορά τα διαδικαστικά. Σε ορισμένες περιπτώσεις η γραφειοκρατία και τα διαδικαστικά είναι απαγορευτικά για τη συνεχή συμμετοχή των μικρών και μεσαίων επιχειρήσεων σε τέτοια προγράμματα.

Η ασυμβατότητα των στόχων των επιχειρήσεων με τα προγράμματα είναι το κύριο από τα προβλήματα. Σε πολλές περιπτώσεις τα ευρωπαϊκά προγράμματα δεν λαμβάνουν υπ' όψιν τις ειδικές ανάγκες των ελληνικών βιομηχανικών κλάδων ούτε των ειδικών αναγκών της κάθε επιχείρησης ξεχωριστά. Οι μικρομεσαίες επιχειρήσεις που θα έπρεπε να τυγχάνουν ιδιαίτερης υποστήριξης δεν στηρίζονται. Αυτός είναι ένας από τους κύριους παράγοντες που οι επιχειρήσεις δεν προσπάθησαν να αντλήσουν πληροφορίες για τα διαθέσιμα ευρωπαϊκά προγράμματα. Υπάρχει μια υποψία ότι τα προγράμματα αυτά απευθύνονται σε μεγάλες επιχειρήσεις.



5. ΣΥΜΠΕΡΑΣΜΑΤΑ - ΠΡΟΤΑΣΕΙΣ

Η μακράς διάρκειας ελληνική εμπορική πολιτική εισαγωγών σε συνδυασμό με τα κίνητρα για εξάπλωση των εξαγωγών εκτείνεται μέχρι το 1986 κάτω από νέα προστατευτικά μέτρα εις αντικατάσταση αυτών που έπρεπε να αρθούν προκειμένου για την είσοδο της χώρας στην Ε.Ε. Τα μέτρα αυτά στην ουσία απομόνωναν την βιομηχανία από τις διαρθρωτικές αλλαγές που θα λάμβαναν χώρα ώστε να παραμείνει ανταγωνιστική. Τα προστατευτικά μέτρα αποσύρθηκαν το 1988. Η βιομηχανία

~~αντιμετώπισε ξαφνικά όχι μόνο μια απροστάτευτη αγορά και μια ενιαία ευρωπαϊκή~~
αγορά που εκκρεμούσε μέχρι το 1992, αλλά και ένα εχθρικό μακροοικονομικό περιβάλλον που ήταν αποτέλεσμα των δύο προγραμμάτων σύγκλισης που σχεδιάστηκαν από τις κυβερνήσεις το 1992 και το 1994 προκειμένου να ικανοποιήσουν τους μακροοικονομικούς στόχους της συνθήκης του Μάαστριχ.

Ο κύριος σκοπός της μελέτης αυτής ήταν να επικεντρωθεί στην κατανόηση της έκτασης και της φύσης των τεχνολογικών προσπαθειών της Ελληνικής βιομηχανίας, με έμφαση στον κλάδο των γαλακτοκομικών, ως απάντηση των ανταγωνιστικών πιέσεων που δημιουργήθηκε από την είσοδο στην Ε.Ε και την πρόσφατη απελευθέρωση. Ειδικότερα εξετάστηκε: η διαδικασία με την οποία οι επιχειρήσεις απόκτησαν πρόσβαση, κατανόησαν και ανέπτυξαν τεχνολογικές γνώσεις. Η φύση των προβλημάτων και οι περιορισμοί που βίωσαν κατά την ενοποίηση. Ο ρόλος που τα ινστιτούτα Ε&Α έπαιξε στην στήριξη της διαδικασίας και τα τεράστια κενά που υπάρχουν στην διαδικασία αυτή καθώς και το τι χρειάζεται για την βελτίωση του συστήματος.

Το συμπέρασμα που εξάγουμε από την μελέτη αυτή είναι ότι το ελληνικό κράτος και η ελληνική βιομηχανία είχαν την χρυσή ευκαιρία να εκμεταλλευθούν τα ευρωπαϊκά προγράμματα για τεχνολογική υποδομή, Έρευνα και Ανάπτυξη και βελτίωση της οικονομίας της και ενδυνάμωση της ασθενούς τεχνολογικής και βιομηχανικής της βάσης, ώστε να καταστεί δυνατή η αντιμετώπιση των αυξημένων πιέσεων του διεθνούς ανταγωνισμού τόσο στην εγχώρια όσο και στην διεθνή αγορά. Η διαπίστωση αυτή εξηγεί σε ένα μεγάλο βαθμό την δομή και της χαμηλού περιεχομένου τεχνολογίας στις Ελληνικές εισαγωγές και εξαγωγές.

Συνολικά, η ανάλυση των επιχειρήσεων του δείγματος του κλάδου των γαλακτοκομικών δείχνει ότι η εισδοχή της Ελλάδας στην ΕΟΚ και η φιλελευθεροποίηση της αγοράς επέδρασε κατά τρόπο θετικό στην πρόσφατη τεχνολογική αναβάθμιση των επιχειρήσεων, παρά το δυσμενές μακροοικονομικό περιβάλλον, τα υψηλά επιτόκια και τη σκληρή δραχμή.

Οι επιχειρήσεις του δείγματος πέτυχαν μεγάλης κλίμακας τεχνολογική βελτίωση, μέσω υψηλά επιδοτούμενων επενδύσεων, οι οποίες κατευθύνθηκαν κυρίως προς τον ~~εκσυγχρονισμό και την επέκταση και αναλήφθηκαν, ουσιαστικά, από τις επιχειρήσεις~~ υψηλής εντάσεως τεχνολογίας. Όλες σχεδόν, ανεξαρτήτως μεγέθους και εντάσεως τεχνολογίας, οι επιχειρήσεις του κλάδου της γαλακτοβιομηχανίας αναμείχθηκαν σε κάποια μορφή τεχνολογικής προσπάθειας, αποσκοπώντας στην υιοθέτηση επιθετικών στρατηγικών, όπως στη βελτίωση της παραγωγής τους, στην ανάπτυξη νέων προϊόντων και στη βελτίωση των τεχνολογιών τους. Η έρευνα δείχνει, επίσης, ότι οι εταιρείες του δείγματος έχουν επίγνωση της ανάγκης για πιστοποιημένα συστήματα ποιοτικού ελέγχου, ώστε τα προϊόντα τους να καταστούν ανταγωνιστικά.

Ωστόσο, ένας μικρός αριθμός επιχειρήσεων έχουν αναπτύξει επαφές με εγχώρια και αλλοδαπά ινστιτούτα για την τεχνολογική τους αναβάθμιση. Το υψηλό κόστος των υπηρεσιών και η έλλειψη κατανόησης των αναγκών και προβλημάτων που αντιμετωπίζει ο γαλακτοκομικός κλάδος είναι τα κύρια εμπόδια που συναντούν οι επιχειρήσεις στη συνεργασία τους με τα τεχνολογικά ινστιτούτα. Ακόμα χειρότερα, οι περισσότερες από αυτές τις επιχειρήσεις διάκεινταν αρνητικά στη χρησιμότητα και τη συνεργασία τους με τα ιδρύματα.

Η έρευνα δείχνει ότι ο ρόλος των τεχνολογικών ιδρυμάτων έχει υπάρξει πραγματικά ασήμαντος, ως προς τον τεχνολογικό εκσυγχρονισμό της ελληνικής βιομηχανίας, κατά τη διάρκεια της περιόδου του φιλελευθερισμού. Οι περιπτώσεις συνεργασίας μεταξύ αυτών και των επιχειρήσεων είναι λίγες και, στη συντριπτική πλειονότητά τους, όχι εθελούσιες, αλλά υποκινούμενες από εθνικά και ευρωπαϊκά σχήματα. Εάν αυτοί οι πόροι περικόπτονταν, δεν θα υπήρχε αυτόνομη ζήτηση των υπηρεσιών τους εκ μέρους των επιχειρήσεων. Με τη μακροοικονομική κατάσταση να σταθεροποιείται και με την επένδυση σε αυξητική πορεία, η εικόνα μπορεί να αλλάξει καθώς οι επιχειρήσεις

δύνανται να ατενίσουν το μέλλον με περισσότερη αισιοδοξία, αναφορικά με τις επόμενες στρατηγικές κινήσεις τους.

Τέλος, όσον αφορά τις προοπτικές του γαλακτοκομικού κλάδου, τα τελευταία χρόνια η Ελληνική Γαλακτοβιομηχανία έχει κάνει σημαντική πρόοδο τόσο στον τομέα της ποιότητας του γάλακτος, όσο και σε εκείνον της μεταποίησης και ιδιαίτερα στο κομμάτι που αναφέρεται στον εκσυγχρονισμό των μονάδων επεξεργασίας του γάλακτος. Η αγορά των γαλακτοκομικών προϊόντων θα μπορούσε κάλλιστα να χαρακτηριστεί από τις πλέον δυναμικές της ελληνικής βιομηχανίας τροφίμων. Στους

κόλπους της υπάρχουν μερικές από τις σημαντικότερες πιο σύγχρονες και ανταγωνιστικές, ακόμα και σε ευρωπαϊκό επίπεδο, βιομηχανίες, οι οποίες έχουν να επιδείξουν πλούσια δραστηριότητα εντός και εκτός των συνόρων. Η εγχώρια αγορά γαλακτοκομικών προϊόντων έχει μέλλον και έντονη τάση ανόδου.

Όλα τα παραπάνω συνθέτουν μια θετική προοπτική για τον κλάδο, υπάρχουν, όμως, σημαντικά περιθώρια βελτίωσης κυρίως μέσω της αποτελεσματικότερης αντιμετώπισης των ζωνόσων και της εκπαίδευσης των κτηνοτρόφων που θα έχει ως αποτέλεσμα την παραγωγή ακόμα πιο ποιοτικής πρώτης ύλης. Η σωστή σήμανση, η τυποποίηση και η πιο ελκυστική συσκευασία είναι κάποια άλλα μέτρα που θα ωθήσουν τον κλάδο των γαλακτοκομικών προϊόντων.

