

ΠΑΝΤΕΙΟΝ ΠΑΝΕΠΙΣΤΗΜΙΟ ΚΟΙΝΩΝΙΚΩΝ ΚΑΙ ΠΟΛΙΤΙΚΩΝ ΕΠΙΣΤΗΜΩΝ

PANTEION UNIVERSITY OF SOCIAL AND POLITICAL SCIENCES



ΣΧΟΛΗ ΚΟΙΝΩΝΙΚΩΝ ΕΠΙΣΤΗΜΩΝ ΚΑΙ ΨΥΧΟΛΟΓΙΑΣ

ΤΜΗΜΑ ΨΥΧΟΛΟΓΙΑΣ

ΠΡΟΓΡΑΜΜΑ ΜΕΤΑΠΤΥΧΙΑΚΩΝ ΣΠΟΥΔΩΝ

«ΤΑΥΤΟΤΗΤΕΣ ΚΑΙ ΔΙΑΠΡΟΣΩΠΙΚΕΣ ΣΧΕΣΕΙΣ»

Προσαρμοστικότητα στις ερωτικές σχέσεις ομοφυλόφιλων ατόμων: οι συνέπειες της αυτό-αποκάλυψης στη γονεϊκή οικογένεια, ο ρόλος της σεξουαλικής ταυτότητας και του υποστηρικτικού δικτύου.

ΔΙΠΛΩΜΑΤΙΚΗ ΕΡΓΑΣΙΑ

Παπαϊωάννου Βασιλική

Αθήνα, 2021

Περιεχόμενα

Περίληψη.....	4
Abstract	6
Εισαγωγή.....	7
Η προσαρμοστικότητα στη σχέση	7
Ταυτότητα, Σεξουαλική Ταυτότητα / Σεξουαλικός Προσανατολισμός και Ομοφυλοφιλία...	10
Αποκάλυψη/Αυτό-αποκάλυψη της ομοφυλόφιλης ταυτότητας στην γονεϊκή οικογένεια.	13
Σημασία του υποστηρικτικού δικτύου	15
Σεξουαλική Ταυτότητα-Σεξ. Προσανατολισμός και Προσαρμοστικότητα στην ερωτική σχέση.....	16
Αυτο-αποκάλυψη στην οικογένεια, Σεξ. προσανατολισμός και Προσαρμοστικότητα της σχέσης	17
Εμπειρική προσδοκία και προτεινόμενο μοντέλο.....	20
Μέθοδος.....	23
Συμμετέχοντες	23
Εργαλεία.....	24
Διαδικασία.....	26
Αποτελέσματα	28
Συζήτηση	48
Περιορισμοί και προεκτάσεις	51
Βιβλιογραφία	53
Παράρτημα.....	61

Διαγράμματα

Διάγραμμα 1 Σχέσεις μεταξύ του ρόλου της Αυτο-αποκάλυψης της σεξουαλικής ταυτότητας, του Υποστηρικτικού δικτύου, της ΛΟ ταυτότητας και της Σχεσιακής Προσαρμοστικότητας	22
---	----

Σχήματα

Σχήμα 1. Διαστήματα διάρκειας ερωτικών σχέσεων.....	29
---	----

Σχήμα 2. Σεξουαλική Ταυτότητα συντρόφου	30
Σχήμα 3 Μηνιαίο εισόδημα συντρόφου	30
Σχήμα 4 Γράφημα μέσου όρου αυτό-αποκάλυψης ανά κατηγορία.....	44
Σχήμα 5 Γράφημα μέσου όρου αυτό-αποκάλυψης ανά υποκλίμακα	44

Πίνακες

Πίνακας 1 Περιγραφικής στατιστικής δεικτών και ερωτήσεων κλίμακας	32
Πίνακας 2 Πίνακας Κανονικότητας Kolmogorov – Smirnov	33
Πίνακας 3 Πίνακας χ^2 Δεικτών & Ερωτήσεων Κλίμακας vs Φύλο	35
Πίνακας 4 Πίνακας χ^2 Δεικτών & Ερωτήσεων Κλίμακας vs ύπαρξη Σχέσης	36
Πίνακας 5 Πίνακας χ^2 Δεικτών & Ερωτήσεων Κλίμακας vs Διάρκεια Σχέσης	38
Πίνακας 6 Πίνακας Δεικτών χ^2 & Ερωτήσεων Κλίμακας vs Σεξουαλικός Προσανατολισμός	39
Πίνακας 7 Πίνακας Σημαντικών Συσχετίσεων Δεικτών και Ερωτήσεων Κλίμακας με το κριτήριο του Spearman.....	40
Πίνακας 8 Πίνακας Σημαντικών Συσχετίσεων Δεικτών & Ερωτήσεων Κλίμακας από άτομα που δεν έχουν Αυτο-αποκαλυφθεί στον πατέρα με κριτήριο του Spearman.....	42
Πίνακας 9 Συσχέτιση υποστηρικτικού δικτύου ομοφυλόφιλων και αυτό-αποκάλυψης στην οικογένεια για τα άτομα με σχέση	45
Πίνακας 10 Συσχέτιση δεικτών Εσωτερικευμένη ομοαρνητικότητα, αυτό-αποκάλυψη στην οικογένεια και Ικανοποίησης στη σχέση	46
Πίνακας 11 Συσχετίσεις δεικτών Μηνιαίο εισόδημα, αυτό-αποκάλυψη & Ικανοποίηση ΛΟ ατόμων	46
Πίνακας 12 Πίνακας Συσχετίσεων μηνιαίου εισοδήματος, αυτό-αποκάλυψης & Ικανοποίησης για τους άνδρες	47
Πίνακας 13 Συσχετίσεων μηνιαίου εισοδήματος, αυτό-αποκάλυψης & Ικανοποίησης για τις γυναίκες.....	47

Περίληψη

Η παρούσα μελέτη διερευνά πτυχές της καλής προσαρμογής στις συντροφικές σχέσεις κυρίως των ομοφυλόφιλων (ΛΟ) ατόμων αλλά και παράγοντες που συντελούν σε αυτή, από την αυτό-αποκάλυψη της σεξουαλικής ταυτότητας και την αυτο-αποδοχή της έως και την υποστήριξη που λαμβάνεται από το περιβάλλον, μέσω ερωτηματολογίων που χορηγήθηκαν διαδικτυακά. Περιλάμβαναν (1) δημογραφικά στοιχεία, (2) την Κλίμακα Λεσβιακής, Γκέι και Αμφισεξουαλικής Ταυτότητας (Mohr and Kendra, 2011), (3) την Αναθεωρημένη Κλίμακα Δυναμικής Προσαρμογής (Busby et al., 1995), (4) την Κλίμακα της Αυτό-αποκάλυψης προσαρμοσμένη (Mohr & Fassinger, 2000, στάθμιση των Balsam & Mohr, 2007) και (5) της ερωτήσεων του Υποστηρικτικού δικτύου. Τα αποτελέσματα προέκυψαν από τις στατιστικές αναλύσεις συγκρίσεων και συσχετίσεων των απαντήσεων 224 συμμετεχόντων. Η εμπειρική προσδοκία της έρευνας ήταν πως τα άτομα που αποκαλύπτουν την σεξουαλική τους ταυτότητα θα βιώνουν και μεγαλύτερη ικανοποίηση μέσα στις σχέσεις. Επίσης, προσδοκούσαμε πως τα άτομα με δυσκολία αυτό-αποδοχής, θα έχουν αντίθετα αποτελέσματα. Αναμέναμε επιπλέον μεγαλύτερες δυσκολίες για τις γυναίκες αλλά και για τα άτομα με βραχύχρονες σχέσεις ή και μικρό υποστηρικτικό δίκτυο. Στα αποτελέσματά μας, η ικανοποίηση που αντλούν τα άτομα από τις σχέσεις τους δεν συνδέεται με την αυτο-αποκάλυψη της σεξουαλικής τους ταυτότητας, ούτε με τη δυσκολία αυτο-αποδοχής της. Ακόμη, φάνηκε πως, αν και η ύπαρξη ενός υποστηρικτικού δικτύου βοηθά την έκβαση των ερωτικών σχέσεων, ωστόσο δεν μπορούμε να καταλήξουμε στο ότι συμβάλει ενθαρρυντικά προς την αυτο-αποκάλυψη στο οικογενειακό περιβάλλον. Φαίνεται πως το ζήτημα της ταυτότητας έχει να κάνει περισσότερο με τη σεξουαλική πτυχή των ίδιων των ομοφυλόφιλων (ΛΟ και υπολοίπων) ως άτομα, παρά με εκφάνσεις που αφορούν τους άλλους. Ωστόσο, φάνηκε πως η απόκρυψη της από τον πατέρα επιφέρει δυσκολίες και στην προσαρμοστικότητα των συντρόφων. Επιπλέον, βρέθηκε πως υπάρχουν διαφορές μεταξύ ανδρών και γυναικών και ειδικότερα οι γυναίκες με μικρή αποκάλυψη της σεξουαλικής τους ταυτότητας βίωναν και λιγότερη ικανοποίηση από τις σχέσεις. Τα αποτελέσματα της έρευνας αυτής, μπορεί να φανούν χρήσιμα ως καταγραφή και πρώτη διερεύνηση των τάσεων αποκάλυψης σεξουαλικής ταυτότητας, αλλά και μελλοντικά στη συμβουλευτική ατόμων με ζητήματα αποδοχής της και δυσκολιών προσαρμογής στις συντροφικές τους σχέσεις.

Λέξεις κλειδιά: σεξουαλικός προσανατολισμός, σχεσιακή προσαρμογή, λεσβίες, γκέι, αποκάλυψη στην οικογένεια, εσωτερικευμένη ομοαρνητικότητα, ικανοποίηση σχέσεων, υποστηρικτικό δίκτυο

**Romantic relationship adjustment of homosexual men and women:
the consequences of coming-out to family, the role of sexual identity and the
supportive network**

Vasiliki Papaioannou

Abstract

The present study explores aspects of good adjustment in the relationships, mainly of homosexual (LG) individuals, but also factors that contribute to it, from self-disclosure and self-acceptance to the support that received from their environment, through online questionnaires. They included (1) demographic information, (2) the Lesbian, Gay, and Bisexual Identity Scale (Mohr and Kendra, 2011), (3) the Revised Dyadic Adjustment Scale (Busby et al., 1995), (4) the Outness Inventory Scale customized (Mohr & Fassinger, 2000, measured by Balsam & Mohr, 2007) and (5) questions about the Supportive Network. The results were obtained from the statistical analysis of comparisons and correlations of the responses of 224 participants. The empirical expectation of the research was that people who reveal their sexual identity will experience greater satisfaction in their romantic relationships. We also expected that people with self-acceptance difficulties would have the opposite effect. In addition, we expected that women will have had greater difficulties but so as people with short-term relationships or a small supportive network. The results showed that the satisfaction that individuals derive from their relationships is not related to the self-disclosure of their sexual identity, nor to the difficulty of self-acceptance. Furthermore, it has been shown that the existence of a supportive network helps the outcome of love affairs, although, we could not clearly conclude to its direct contribution to self-disclosure to the family environment. It seems that the issue of identity has more to do with the sexual aspect of homosexuals themselves (LGs and others) as individuals, than what concerns to the others. However, it seemed that hiding it, especially from the father, also causes difficulties in the adaptability of the partners. In addition, it was found that there were differences between men and women. Particularly, women with low outing levels of their sexual identity experienced less satisfaction from their romantic relationship. The results of this research may be useful as a first recording of revelation tendencies of sexual identity, but also at counseling practices with people with self-acceptance issues and difficulties adjusting in their romantic relationships.

Keywords: sexual orientation, relationship adjustment, lesbians, gays, outness, internalized homosexuality, relationship satisfaction, supportive network

Εισαγωγή

Όλοι οι άνθρωποι έχουν την ανάγκη να βρίσκονται και να βιώνουν υγιείς σχέσεις.

Η ικανοποίηση που αντλούμε από αυτές, και ειδικότερα μέσα στις σχέσεις συντρόφων, είναι γνωστό πως συνδέεται με την γενικότερη ευζωία των ατόμων.

Στις μέχρι τώρα έρευνες έχουν μελετηθεί αρκετά ζητήματα ζωής, όπως η στάση των γονέων και οι επιπτώσεις των αντιδράσεων απέναντι στο σεξουαλικό προσανατολισμό των παιδιών τους, καθώς και η επίδραση των πρώιμων βιωμάτων απόρριψης της παιδικής ηλικίας ως προς την εξέλιξη της ταυτότητας τους, καθώς και το είδος των ενήλικων μελλοντικών σχέσεων τους. Επιπλέον, συχνές είναι και οι έρευνες σε σχέση με τις εμπειρίες διάκρισης και προκατάληψης που βιώνουν τα ομοφυλόφιλα άτομα.

Αν και τα τελευταία δεδομένα της βιβλιογραφίας πλέον κάνουν λόγο για αποκάλυψη ή απόκρυψη του «έγγαμου» (ή μη) βίου των ομοφυλόφιλων ζευγαριών, κυρίως εξαιτίας της προκατάληψης και των κοινωνικών διακρίσεων που εισπράττουν, στην Ελλάδα ακόμη μιλούμε για το κατά πόσο γίνεται αποδεκτός κάποιος με ομοφυλοφιλικό σεξ. προσανατολισμό, από την κοινωνία, τον περίγυρο, την οικογένεια και τους φίλους και αν θα πρέπει ή όχι οι άνθρωποι με διαφορετικό σεξουαλικό προσανατολισμό να παντρεύονται ή να υιοθετούν παιδιά.

Τα αποτελέσματα της έρευνας ίσως φανούν χρήσιμα και στη θεραπευτική διαδικασία ομοφυλόφιλων ατόμων σε σχέση με την διευκόλυνση αποδοχής ταυτότητας στη ενήλικη ζωή και την καλύτερη προσαρμογή των συντροφικών σχέσεων (και πέρα από το πρίσμα της γονεϊκής αποδοχής.) Κύριο μέλημά μας στην παρούσα εργασία είναι εξίσου η καταγραφή/παρουσίαση και η ορατότητα ομάδων ανθρώπων της χώρας μας.

Στο πρώτο μέρος της παρούσας μελέτης δίνονται οι εννοιολογικοί προσδιορισμοί των υπό μελέτη παραγόντων της ερευνάς μας και έπειτα επιχειρείται μια σύνδεση της μεταξύ τους σχέσης για όσα γνωρίζουμε μέχρι σήμερα. Στο δεύτερο μέρος παρουσιάζεται η εμπειρική μας προσδοκία. Ακολουθεί η παρουσίαση της μεθόδου και της διαδικασίας λήψης των δεδομένων μας, με τα ευρήματα και τον σχολιασμό τους.

Η προσαρμοστικότητα στη σχέση

Για τους ερευνητές και όχι μόνο, η σχέση και η σύνδεση μας με άλλους ανθρώπους θεωρείται ένα από τα έμφυτα μας χαρακτηριστικά. Πιο συγκεκριμένα, οι μακροχρόνιες

σχέσεις που δημιουργούμε είναι για ορισμένους ερευνητές, ως μέλη ενός κοινωνικού σχετιζέσθαι, εκτός από φυσική τάση μας και εγγενή ανάγκη, πηγή καλλιέργειας θετικών συναισθημάτων, σταθερότητας και ασφάλειας. (Jackson-Dwyer, 2014).

Είναι χρήσιμο να αναφέρουμε πως κατά έναν ορισμό, σύμφωνα με την ειδική στις σχέσεις ερευνήτρια Regan (2011), οι άνθρωποι βρίσκονται σε σχέση από τη στιγμή που αρχίζει ο ένας να επηρεάζει τον άλλο με αμοιβαία ένταση και συχνότητα, σε ποικίλα επίπεδα, με διαφορετικούς τρόπους και χρονική διάρκεια. Επομένως, οι σχέσεις μας με τους άλλους δεν είναι μόνο ένα πεδίο άντλησης συναισθηματικών και ψυχολογικών αναγκών αλλά μας καθιστούν και αλληλεξαρτώμενους (Jackson-Dwyer, 2014). Η σημασία και ο βαθμός της αλληλεπίδρασης μας με το άλλο μέλος της σχέσης καθορίζουν και τον αντίκτυπο που έχει αυτή η σχέση στη ζωή μας. Για αυτό και πολύ συχνά τυγχάνουν μεγαλύτερης προσοχής και ιδιαίτερης μελέτης οι σχέσεις με την οικογένεια και ειδικότερα τη γονεϊκή αλλά και με ερωτικούς συντρόφους (Regan, 2011).

Κατά τον Rosand (2010), η ικανοποίηση που αντλούμε από τις ερωτικές μας σχέσεις συμβάλει θετικά στο αίσθημα ευζωίας και γενικότερης ικανοποίησης μας από τη ζωή. Ειδικότερα, ο τρόπος αλληλοεπίδρασης των δύο ερωτικών συντρόφων θεωρείται και ως ένας από τους παράγοντες που προοικονομούν την μακροήμερευση ή τη λήξη των σχέσεων (Busby, Christensen, Crane & Larson, 1995). Είναι σημαντικό να τονιστεί πως αυτή η αλληλοεπίδραση μεταξύ συντρόφων καθορίζει τη μεταβλητή που ονομάζεται ποιότητα της σχέσης αλλά και έμμεσα την αίσθηση που έχουν τα άτομα για τον εαυτό τους, την ιδιοσυγκρασία τους και τα προσωπικά τους βιώματα.

Καθώς δεν υπάρχει ένας σαφής ορισμός σχετικά με την έννοια της προσαρμοστικότητας στις ερωτικές σχέσεις που να προκύπτει από την ανασκόπηση της βιβλιογραφίας, θα προσπαθήσουμε να προσεγγίσουμε το τι σημαίνει να προσαρμόζονται οι σύντροφοι στη σχέση μέσα από την εργασία των πιο γνωστών ερευνητών της. Αρχικά, κατά τον Spanier (1976), η προσαρμογή στην ερωτική σχέση αποτελεί μια συνεχή διαδικασία του τρόπου με τον οποίο οι σύντροφοι επηρεάζουν ο ένας τον άλλο, παρά ένα σταθερό χαρακτηριστικό της σχέσης. Ως διαδικασία λοιπόν η εξέλιξη της εξαρτάται από τη διαφορετικότητα των δύο μελών, δηλαδή τα προσωπικά τους άγχη, την ικανοποίηση που λαμβάνουν ο καθένας από τη σχέση, τα κοινά τους ενδιαφέροντα, αλλά και τον βαθμό που συμφωνούν στα σημαντικά θέματα που προκύπτουν μέσα σε αυτή. Πολύ συχνά ο βαθμός διαφωνίας, οι προστριβές και οι εντάσεις που προκύπτουν ανάμεσα τους αποτελούν οινών για τη συνέχιση ή μη της

σχέσης. Η μέτρηση, έτσι, της προσαρμοστικότητας βοηθά τους επιστήμονες να διακρίνουν τα ζευγάρια που είναι ικανοποιημένα από τη σχέση τους από εκείνα που αντιμετωπίζουν δυσκολίες (Busby κ.α.,1995). Για μια πιο λεπτομερή διατύπωση του θεωρητικού υπόβαθρου των όσων προαναφέραμε για τις σχέσεις μεταξύ των ζευγαριών, έχει αξία να αναφερθούμε στο εργαλείο μέτρησης της υπό μελέτη έννοιας μας, στην Αναθεωρημένη Κλίμακα Δυαδικής Προσαρμογής των Busby, Christensen, Crane & Larson, J. (1995). Σύμφωνα με αυτή, η έννοια της σχεσιακής προσαρμογής ορίζεται μέσα από τρεις άξονες : την Ομοφωνία, την Ικανοποίηση και τη Συνοχή. Ο βαθμός που οι σύντροφοι, δηλαδή, συμφωνούν στα σημαντικά θέματα της σχέσης ορίζει τη διάσταση της Ομοφωνίας, ενώ η υποκειμενική αίσθηση που έχουν τα άτομα από τη σχέση τους ορίζει με αυτοαναφορικό τρόπο τη διάσταση της Ικανοποίησης. Τέλος, ο βαθμός εγγύτητας των συντρόφων και οι κοινές τους δραστηριότητες ορίζουν τη διάσταση της Συνοχής. Όσο μεγαλύτερη ικανοποίηση και σταθερότητα αναφέρουν τα άτομα, τόσο υψηλότερη είναι και η έννοια της προσαρμογής στη σχέση. Αντίθετα, συναισθήματα δυσφορίας και αρνητικής αξιολόγησης της σχέσης συνδέονται με χαμηλή προσαρμογή και περισσότερες πιθανότητες διάλυσης της (Busby κ.α.,1995, Crane, Middleton and Bean, 2000).

Όλα τα χαρακτηριστικά της προσαρμογής στην ερωτική σχέση, βρίσκονται σε άμεση συνάρτηση με την ψυχολογική προσαρμογή του ατόμου. Το πώς δηλαδή αυτό θα σχετιστεί με τους άλλους γενικότερα και ειδικότερα με τον ερωτικό του σύντροφο, συνδέεται άμεσα με το πώς αντιλαμβάνεται και νοιώθει για το ίδιο του τον εαυτό, το πώς έχει συγκροτήσει την προσωπική του ταυτότητα , αλλά και την κοσμοθεωρία του. Ωστόσο η αίσθηση του εαυτού, η διαμόρφωση της ταυτότητας μας και η παγίωση της αντίληψης μας για τον κόσμο και τους άλλους είναι διεργασίες που αρχικώς λαμβάνουν χώρο μέσα στο στενό πλαίσιο της οικογενείας (Rohner, 2016). Σήμερα, γνωρίζουμε ότι τα πρώτα μας βιώματα και οι καταγραφές από την παιδική μας ηλικία, έχουν όχι μόνο επίδραση στη διαμόρφωση της προσωπικότητας μας, αλλά σηματοδοτούν και το πρότυπο για το σχετιζέσθαι στην ενήλικη ζωή του ατόμου (Fraleay, Heffernan, Vicary & Brumbaugh, 2011, Mikulencer & Shaver, 2016, Rohner. 2016).

Ταυτότητα, Σεξουαλική Ταυτότητα / Σεξουαλικός Προσανατολισμός και Ομοφυλοφιλία

Για την χώρα μας η έννοια της ταυτότητας και του σεξουαλικού προσανατολισμού φαίνεται πως εμπλουτίζεται από την ανάδειξη, και πλέον στο προσκήνιο, της ταυτότητας της ομοφυλοφιλίας και όχι μόνο. Αρχικά, χρειάζεται να αναφέρουμε πως η ταυτότητα ενός ατόμου αποτελεί τον τρόπο να παρουσιάζεται και να βρίσκει τη θέση του στον κόσμο και την κοινωνία. Η προσωπική ταυτότητα σύμφωνα και με την επιστήμη της κοινωνικής ψυχολογίας αποτελείται από στοιχεία που είτε μας δόθηκαν αυτόματα ως μέλη μιας ομάδας, όπως αυτή της κοινωνίας και ειδικότερα της οικογένειας που γεννηθήκαμε, κάποια δηλαδή ορατά, όπως για παράδειγμα η εθνικότητα και το χρώμα και κάποια άλλα μη ορατά, όπως για παράδειγμα η θρησκεία, η χρόνια ασθένεια και ο σεξουαλικός προσανατολισμός (Clair, Beatty & Maclean, 2005). Πιο συγκεκριμένα, η σεξουαλικότητα του ατόμου, αυτό που ονομάζουμε, ταυτότητα σεξουαλικού προσανατολισμού αποτελεί σημαντικό μέρος της προσωπικής του ταυτότητας και συνδέεται άμεσα με τη συμπεριφορά του ως ερωτικός σύντροφος μέσα στη σχέση (Mohr & Daly, 2008, Moradi, Mohr, Worthington & Fassinger, 2009).

Η σεξουαλική ταυτότητα αναφέρεται περισσότερο στην διαδικασία εκείνη που το άτομο διαμορφώνει την ηθική και τις αξίες της σεξουαλικής του ζωής, ανακαλύπτει δηλαδή ποιες είναι οι σεξουαλικές ανάγκες και πρακτικές του, καθώς και με ποιον τρόπο θα εκφράσει την σεξουαλικότητα του (Moradi, Mohr, Worthington & Fassinger, 2009). Θα λέγαμε πως είναι ένα άλλο χαρακτηριστικό του ατόμου, όπως είναι η ηλικία και το βιολογικό του φύλο. Σύμφωνα και με την APA (2012), ο σεξουαλικός προσανατολισμός όμως καθορίζεται και γίνεται αντιληπτός μέσα στο πλαίσιο των σχέσεων και των αλληλεπιδράσεων με τους άλλους και ειδικότερα με το φύλο από το οποίο έλκεται το άτομο. Διεθνώς ο (ερωτικός) σεξουαλικός προσανατολισμός αποτελεί αυτοπροσδιορισμό, δηλαδή τα άτομα είναι, για παράδειγμα, ομοφυλόφιλα ή αμφιφυλόφιλα ή ετεροφυλόφιλα μόνο αν αυτοπροσδιορίζονται ως τέτοια (σημειώσεις «Πολύχρωμου σχολείου»)¹. Για τον Kemer (2016), αφορά όχι μόνο την προσωπική αίσθηση που έχουν τα άτομα για την ταυτότητα τους, δηλαδή τον τρόπο που σκέφτονται και αισθάνονται γι' αυτήν, αλλά

¹ Βλ. ηλεκτρονικές πηγές βιβλιογραφίας

και μια κοινωνική πτυχή, αυτήν του τρόπου ζωής, καθώς το άτομο συμμετέχει στην κοινότητα και παρουσιάζει τον εαυτό του σαν άτομο με συγκεκριμένο σεξουαλικό προσανατολισμό. Συνεπώς διακρίνουμε, όπως φάνηκε από τα παραπάνω, τρεις κατηγορίες σεξουαλικού προσανατολισμού: την ετεροφυλοφιλία, την αμφιφυλοφιλία και την ομοφυλοφιλία. Σε πολλούς πολιτισμούς τα άτομα με διαφορετικό σεξουαλικό προσανατολισμό κατηγοριοποιούνται κοινωνικά με συγκεκριμένες ταμπέλες ταυτότητας. Οι πιο συνηθισμένες και σε διεθνές επίπεδο που αποδέχονται και τα ίδια τα άτομα με διαφορετικό σεξουαλικό προσανατολισμό είναι : lesbian, gay και bisexual.

Για την παρούσα έρευνα οι όροι λεσβία – ομοφυλόφιλη και ομοφυλόφιλος άνδρας/γκέι -εδώ ΛΟ-, περιορίζοντας έτσι και το θεωρητικό μας υπόβαθρο στο παρόν, υπό μελέτη δηλαδή, δείγμα μας. Εν συντομία να αναφέρουμε πως ο Freud θεωρούσε την κατεύθυνση του ατόμου προς την ομοφυλοφιλία ως ένα φυσικό προστάδιο για την ωρίμανση του ανθρώπου. Από τις αρχές της δεκαετίας του '70, επιπλέον, η APA αναφέρει σαφώς την ομοφυλοφιλία ως μια φυσιολογική διαφοροποίηση της ανθρώπινης σεξουαλικότητας. Ωστόσο, θα πρέπει να λάβουμε υπόψιν μας, ότι για τα ελληνικά δεδομένα, στην επικαιρότητα, φαίνεται να επικρατεί η άποψη της ρευστότητας φύλου και του φάσματος της σεξουαλικής ταυτότητας και πως ακόμη υπάρχουν εκκρεμότητες στον ορισμό πραγματικοτήτων που θα αποτελέσουν υπόβαθρο και για τα όσα θα παρουσιαστούν στην παρούσα μελέτη.

Αν και επιστημονικά η διαμόρφωση της σεξουαλικής ταυτότητας θεωρείται ως μια διαδικασία που διαρκεί σε όλη τη ζωή του ατόμου, για κάποια άτομα η συνειδητοποίηση και αποδοχή της (αν για παράδειγμα το άτομο είναι ομοφυλόφιλο) μπορεί να αποτελέσει μια πολύ πιο αργή διαδικασία ανάλογα με την προσωπικότητα του, των περιβαλλοντικών επιρροών που του ασκούνται και των πλαισίων μέσα στα οποία μεγαλώνει και αλληλοεπιδρά (Kemer, 2016, Wang, Schale & Broz, 2010). Πολλές φορές η συγκρότηση της σεξουαλικής ταυτότητας ενός ομοφυλόφιλου ατόμου (ΛΟ) αποτελεί μια πιο περίπλοκη διαδικασία εξαιτίας του κοινωνικού στίγματος και της περιθωριοποίησής τους (Mohr & Kendra, 2011, Rosario, Schrimshaw, Hunter & Braun, 2006). Πολύ συχνά η αρνητική στάση και απόρριψη τους από το στενό και κοινωνικό περιβάλλον τους, οδηγεί το άτομο σε μια εσωτερική ασυνέπεια, μια σύγκρουση δηλαδή, μεταξύ των συναισθημάτων έλξης για άτομα του ίδιου φύλου και των σκέψεων του πως αυτή η έλξη είναι μη φυσιολογική.

Όπως προκύπτει από τις παραπάνω παραμέτρους, μόνο ένα πολυδιάστατο μοντέλο θα μπορούσε να περιγράψει και να εξηγήσει την πολυπλοκότητα αυτή στη διαμόρφωση της σεξουαλικής ταυτότητας των ΛΟ ατόμων, καθώς θα πρέπει να λάβουμε υπόψιν μας, όχι μόνο τις γνωστικές διεργασίες του ατόμου, αλλά και τις κοινωνικές και πολιτισμικές συνθήκες που όντας παρούσες δρουν στην ενήλικη πορεία του.

Μέσα από ένα τέτοιο μοντέλο, όπως των Mohr και Kendra (2011), προέκυψαν οκτώ κοινωνιοψυχολογικές διαστάσεις που μας βοηθούν να καταλάβουμε την ταυτότητα σεξουαλικού προσανατολισμού. Οι διαστάσεις αυτές αφορούν α) τις ανησυχίες αποδοχής του ατόμου, το φόβο του, δηλαδή πώς θα στιγματιστεί και θα απορριφτεί, λόγω του σεξουαλικού του προσανατολισμού, β) τα κίνητρα απόκρυψης και τις προσπάθειες που κάνει το άτομο να κρατήσει κρυφή την ταυτότητα του αυτή και τις ανησυχίες του για το αν θα αποκαλυφθεί η ιδιωτική του ζωή, γ) την αβεβαιότητα που έχει το άτομο για την σεξουαλική του ταυτότητα και το πόσο δηλαδή είναι μπερδεμένο για το σεξουαλικό του προσανατολισμό, δ) την εσωτερικευμένη ομοαρνητικότητα², την εσωτερικευση δηλαδή του στίγματος και την απόρριψη του ίδιου του εαυτού, εξαιτίας της σεξουαλικής του ταυτότητας, ε) την δυσκολία αυτό-αποδοχής, το κατά πόσο δηλαδή η διαδικασία αποδοχής του σεξουαλικού του προσανατολισμού ήταν μακροχρόνια και επώδυνη, στ) την ανωτερότητα που μπορεί να αισθάνεται ως ομοφυλόφιλο άτομο έναντι ενός ετεροφυλόφιλου, ζ) την επιβεβαίωση, την θετική δηλαδή αίσθηση που έχει το άτομο για το ότι είναι και ανήκει στην ομοφυλοφιλική κοινότητα και τέλος, η) την κεντρικότητα η οποία αναδεικνύει το πόσο κεντρική θέση έχει στην προσωπική ταυτότητα και την ζωή του ο σεξουαλικός του προσανατολισμός.

Ο βαθμός και η ένταση του βιάματος αυτών των διαστάσεων της σεξουαλικής ταυτότητας, κατά τους δημιουργούς, επηρεάζει το πώς το ίδιο το άτομο διαχειρίζεται την προκατάληψη και απόρριψη από το κοινωνικό περιβάλλον του (στίγμα), αλλά και το πώς τις μεταφέρει μέσα στις ερωτικές του σχέσεις.

² Στη βιβλιογραφία εμφανίζεται συχνά και ως εσωτερικευμένη ομοφοβία

Αποκάλυψη/Αυτό-αποκάλυψη της ομοφυλόφιλης ταυτότητας στην γονεϊκή οικογένεια.

Στην ξενόγλωσση βιβλιογραφία ο όρος που περιγράφει την αυτο-αποκάλυψη της σεξουαλικής ταυτότητας προέρχεται κυρίως μέσα από τις αναφορές του «outness», «openness», «coming-out», «disclosure» και «self-disclosure». Ωστόσο, για να γίνεται πιο κατανοητό στα ελληνικά δεδομένα, αναφέρουμε ότι ως «Coming-out» περιγράφεται μια διαδικασία διαρκούς ανάδυσης και μοιράσματος της ταυτότητας, ενώ το «outness» παρουσιάζεται ως ολιστική προσέγγιση, μια πιο ανοιχτή εσωτερική (το μη-στίγμα) και εξωτερική στάση (έκφραση και αυτοπροσδιορισμού) της ταυτότητας ΛΟ (εδώ) ατόμων.

Σύμφωνα και με τις επίσημες αναρτημένες αναφορές του Πολύχρωμου Σχολείου³ η αγγλική φράση “Coming-out” (CO), ως όρος, αναφέρεται στην διαδικασία ανακοίνωσης/γνωστοποίησης που κάνει αυτοβούλως ένα άτομο σε τρίτα άτομα ή κοινωνικές ομάδες για τον σεξουαλικό – ερωτικό προσανατολισμό του ή την ταυτότητα φύλου του. Μάλιστα, για κάποιους επιστήμονες η αποκάλυψη δεν είναι μέρος μια διχοτομικής μόνο μεταβλητής, δηλαδή αν έχω ή δεν έχω αποκαλυφθεί, με λεκτικές δηλ. μόνο δηλώσεις από το άτομο, αλλά εμφανίζεται και ως πρόθεση αποκάλυψης με μια γκάμα και μη λεκτικών στοιχείων - πράξεων (για παράδειγμα με κινήσεις και αντικείμενα που υποδηλώνουν κάτι) (Mohr & Fassinger, 2000, Savin-Williams, 1989). Πολλές φορές η οικογένεια γνωρίζει εκ των προτέρων το σεξουαλικό προσανατολισμό του παιδιού ή τουλάχιστον τον υποπτεύεται ήδη πριν αυτο-αποκαλυφθεί.

Αρκετοί άνθρωποι ωστόσο διστάζουν, ορισμένοι επιλέγουν να κρατήσουν τη ταυτότητα τους κρυφή για πάντα, άλλοι τη γνωστοποιούν σε συγκεκριμένες περιστάσεις, ενώ κάποιοι αποφασίζουν να τη γνωστοποιήσουν ευρύτερα δημόσια. Βέβαια δεν είναι μια εύκολη διαδικασία, κυρίως εξαιτίας του κινδύνου να αντιμετωπίσουν αρνητική διάκριση και προκατάληψη, παράγοντες που οδηγούν εν τέλη σε υιοθέτηση αρνητικής αυτο-εικόνας (παράμετρος του εσωτερικευμένου στίγματος/της εσωτερικευμένης ομοαρνητικότητας, όπως αναφέρθηκε και παραπάνω) και συνεπώς και σε έναν προβλεπτικό παράγοντα της απόκρυψης της σεξ. ταυτότητας

³ www.rainbowschool.gr/

του στην γονεϊκή οικογένεια. (Baiocco & Ioverno 2016, in Pistella 2016, Costa, Pereira & Leal, 2013, Frost, Lehavot & Meyer, 2013, Szymanski, Kashubeck & Meyer 2008, in Pistella 2016).

Η απόφαση της αποκάλυψης ή μη της σεξ. ταυτότητας στους γονείς εξαρτάται από ατομικά αλλά και περιβαλλοντικά χαρακτηριστικά και της ίδιας της οικογένειας προέλευσης, όπως το πολιτισμικό της υπόβαθρο, η κουλτούρα (Pallini, Baiocco, Schneider, Madigan & Atkinson, 2014), η πολιτική ιδεολογία (Newman and Muzzonigro 1993, Schope 2002) και οι θρησκευτικές της πεποιθήσεις (Baiocco, Mardelli, Pezzuti & Lingiardi, 2013).

Για την καλύτερη κατανόηση της υπό μελέτη έννοιας, διευκρινίζουμε πως οι διάφορες κλίμακες μέτρησης της που υπάρχουν στη βιβλιογραφία, και θα αναφέρουμε παρακάτω πιο αναλυτικά αυτή που χρησιμοποιήσαμε για τις ανάγκες της δικής μας έρευνας, καταλήγουν εν γένει σε τρεις, θα λέγαμε, διαβαθμίσεις της αυτο-αποκάλυψης: στη μη αποκάλυψη/απόκρυψη, στη μερική (σε ένα πλαίσιο ή σε συγκεκριμένα άτομα) και στην ολική αποκάλυψη. Τα ομοφυλόφιλα άτομα μιλάνε για τη σεξουαλική τους ταυτότητα συχνά σε διαφορετικές περιόδους ο καθένας. Κάποιοι άνθρωποι ζουν μια κρυφή ζωή, ορισμένοι τη μοιράζονται μόνο με τον άνθρωπο που έχουν επιλέξει ως σύντροφο, κάποιοι περιβάλλονται και από καλούς φίλους αλλά η οικογένεια τους, το εργασιακό ή σχολικό περιβάλλον τους συνεχίζει να το αγνοεί και τέλος, ορισμένοι δε θα μείνουν σκεπτόμενοι τα στερεότυπα και τις αντιλήψεις και θα μιλήσουν για την ταυτότητά τους σε όλους.

Όπως προέκυψε και από την έρευνα της Focus Bari ⁴, μόνο 1 στους 4 ομοφυλόφιλους (24%) είναι ανοιχτός σχετικά με την σεξουαλική του ταυτότητα στον ευρύτερο κοινωνικό του περίγυρο, ενώ το 60% αποκαλύπτει την σεξουαλική του ταυτότητα σε μεμονωμένα άτομα⁵ (Λαμπροπούλου, 2015) και συνήθως αυτά δεν είναι η οικογένεια τους.

Πέρα από τις επιδράσεις στο ίδιο το άτομο, το οικογενειακό περιβάλλον επηρεάζει και επηρεάζεται από τη συνθήκη αποκάλυψης ή μη της σεξ. ταυτότητας σε διαπροσωπικό επίπεδο σχέσεων αλλά και σε κοινωνικό (D'Augelli and Grossman

⁴ Διεξήχθη από την εταιρία Focus Bari, μέλος της ESOMAR του παγκόσμιου οργανισμού ο οποίος ασχολείται με την διεξαγωγή ποικίλων κοινωνικών και άλλων ειδών ερευνών και του ΣΕΔΕΑ του συλλόγου εταιριών δημοσκόπησης και έρευνας αγοράς. Ο τίτλος της έρευνας έτσι όπως παρουσιάστηκε στο κοινό είναι: Έρευνα κοινής γνώμης για τα ΛΟΑΤ δικαιώματα – Μάιος 2015.

⁵ <https://www.focusbari.gr>

2001, Frost et al.2013, Herek 2003, Legate, 2012): αφού τα ίδια τα ΛΟΑ⁶ άτομα εκτίθενται συχνά στην απόρριψη της οικογένειας και των φίλων (Frost et al.2013) αλλά και η ίδια η οικογένεια συχνά εμφανίζει ενδο-γονεϊκές συγκρούσεις και αρνητικές επιπτώσεις στην ψυχική υγεία των γονέων (Willoughby, Doty & Maty, 2008).

Σημασία του υποστηρικτικού δικτύου

Σε πολλές έρευνες έχει επισημανθεί ο σημαντικός ρόλος του κοινωνικού υποστηρικτικού δικτύου στις ζωές των ατόμων. Έχει βρεθεί πως η κοινωνική στήριξη παίζει ένα ενδιάμεσο ρόλο, έναν διαμεσολαβητή για την εξομάλυνση μεταξύ επιπτώσεων του στρες και της ψυχικής υγείας του γενικού πληθυσμού (Bolgerand & Amarel, 2007), πόσο μάλλον για την κοινότητα των ομοφυλόφιλων ατόμων που εκτίθεται στο κοινωνικό και εσωτερικεύσιμο στίγμα (Sommantico, De Rosa & Parello, 2018). Αρκετά ευρήματα ερευνών καταλήγουν επίσης στο ότι τη λιγότερη στήριξη λαμβάνουν τα ομοφυλόφιλα ζευγάρια από την οικογένεια (Carpineto, Kubicek, Weiss, Iverson, & Kipke, 2008; Reczek, 2015, Rostosky, Korfhage, Duhigg, Stern, Bennett, & Riggle, 2004 in Sommantico et al. 2018), όπως εξίσου μικρή είναι και η υποστήριξη από τον περίγυρο της οικογένειας (Blair & Holmberg, 2008; Puckett, Horne, Herbitter, Maroney, & Levitt, 2017, Riggle, Rothblum, Rostosky, Clark, & Balsam, 2016 in Sommantico et al. 2018).

Ωστόσο, ο επιστημονικός κόσμος φαίνεται να βρίσκεται και σε αντιφατικά συμπεράσματα σε σχέση με το κατά πόσο επηρεάζει το βίωμα και την ψυχική ανθεκτικότητα, η εξωτερική επίδραση του υποστηρικτικού δικτύου στα γκέι ζευγάρια. Αυτό κυρίως γιατί μέχρι τώρα δεν έχει εξεταστεί πλήρως σαν μεμονωμένη μεταβλητή που ασκεί επίδραση, αλλά και λόγω των διαφορών που υπάρχουν στην αντιλαμβανόμενη έννοια, το είδος και την ποσότητα (Lavner, 2017, Kimberly & Williams, 2017), αν μπορούμε να το πούμε έτσι, της υποστήριξης και του κοινωνικού δικτύου σε σχέση με την παράμετρο της αποδοχής της γονεϊκής οικογένειας και των οικογενειακών φίλων (Sommantico et al. 2018).

Για παράδειγμα, η σύνδεση με την ΛΟΑΤΚΙ+ κοινότητα για τους ομοφυλόφιλους άνδρες έχει φανεί να έχει αρνητική επίδραση στην παράμετρο της ικανοποίησης από

⁶ Σύμφωνα με τις πηγές που αναφέρονται ισχύει και για την ταυτότητα των Αμφιφυλόφιλων ατόμων (Bisexual). Εδώ αναφέρουμε τα αρχικά ΛΟΑ, Λεσβίες. Ομοφυλόφιλοι και Αμφιφυλόφιλοι.

τη σχέση, σε σύγκριση με τις λεσβίες γυναίκες (Stearns & Sabini, 1997, in Sommantico et al. 2018).

Τη σημαντικότητα της ύπαρξης κοινωνικού κύκλου στο ζευγάρι ομοφυλόφιλων (ΛΟ) ατόμων αναδεικνύουν σημαντικές έρευνες όπου καταλήγουν πως η μειωμένη υποστήριξη ή το μικρό ακόμη και ένα ανύπαρκτο υποστηρικτικό δίκτυο μπορεί να μειώσει την ικανότητα του ζευγαριού στο να διευθετεί καθημερινά άγχη και ζητήματα, όπως αυτά που αντιμετωπίζουν όλα τα ζευγάρια (Elizur & Mintzer, 2003 in Guschlbauer, 2017) και να αποτελέσει βασικό παράγοντα για τη διακοπή της σχέσης (Kurdek & Schmitt, 1987 in Guschlbauer, 2017).

Τέλος, ένα ισχυρό υποστηρικτικό δίκτυο με άλλα ΛΟΑ (ομοφυλόφιλα και αμφιφυλόφιλα άτομα) (Herek 2007, Tropp & Pettigrew 2005) παράλληλα και με την ύπαρξη μιας σταθερής ερωτικής σχέσης (Heatherington & Lavner 2008; Savin Williams & Dubè 1998) αποτελεί ισχυρό προβλεπτικό παράγοντα της αυτο-αποκάλυψης στην οικογένεια.

Σεξουαλική Ταυτότητα-Σεξ. Προσανατολισμός και Προσαρμοστικότητα στην ερωτική σχέση

Όπως φάνηκε από τα παραπάνω, τα ομοφυλόφιλα ζευγάρια έχουν να αντιμετωπίσουν περισσότερες δυσκολίες στο να συνάψουν και να διατηρήσουν ποιοτικές ερωτικές σχέσεις, εξαιτίας των διακρίσεων, του μειονοτικού στίγματος που δέχονται ως άτομα και μεταφέρουν μέσα στη σχέση (Mohr & Daly, 2008, Mohr & Fassinger, 2006).

Πολύ συχνά τα άτομα που δεν έχουν αποδεχτεί το σεξουαλικό τους προσανατολισμό έχουν δυσκολία να βιώσουν την πλήρη δέσμευση στην ομοφυλόφιλη ερωτική τους σχέση και σε συνδυασμό με την αγωνία για την ενδεχόμενη αποκάλυψη της σεξουαλικής ταυτότητας και συνεπώς της σχέσης, οι συγκρούσεις μεταξύ των μελών της και το κλίμα άγχους και υποτίμησης επιφέρουν τη μείωση της γενικότερης ικανοποίησης από τη σχέση (Mohr et al. 2008). Ειδικότερα η διάσταση της εσωτερικευμένης ομοαρνητικότητας, καθιστά το άτομο αμφιθυμικό ως προς την σεξουαλική του ταυτότητα, αλλά και την σεξουαλική έκφραση του προς τον/την σύντροφο του.

Σε έρευνα των Mohr & Daly (2008) σε ομοφυλόφιλο φοιτητικό πληθυσμό, βρέθηκε πως η εσωτερικευμένη ομοαρνητικότητα του ενός συντρόφου στην αρχική φάση της

σχέσης, όχι μόνο μείωνε την ικανοποίηση εν γένει από τη σχέση, αλλά και τις ελκυστικές δυνάμεις-παράγοντες που κρατούσαν μαζί τους συντρόφους. Σε άλλες έρευνες σε ομοφυλόφιλες σχέσεις τα αποτελέσματα έδειχναν πως οι συμμετέχοντες με μικρά επίπεδα σύγχυσης ταυτότητας και ανθεκτικότητα ως προς το μειονοτικό στίγμα είχαν και υψηλότερα επίπεδα ποιότητας της σχέσης με τους συντρόφους τους. Σε αυτές τις έρευνες των Mohr & Fassinger (2006), φάνηκε καθαρά πως όταν ο ένας σύντροφος νιώθει μπερδεμένος για την σεξουαλική του ταυτότητα, ο άλλος οδηγείται σε αρνητικές ερμηνείες για την δέσμευση του συντρόφου του ως προς την σχέση αυτή. Γενικότερα θα μπορούσαμε να πούμε ότι η αποδοχή ή μη που νιώθει το άτομο για τον σεξουαλικό του προσανατολισμό το οδηγεί στις αξιολογικές κρίσεις για το αν οι σημαντικοί άλλοι των αποδέχονται η όχι και κατ' επέκταση αυτό καταλήγει να διαπερνά όλες τις διαστάσεις της ομοφυλόφιλης σχέσης, το αν δηλαδή θα αποφεύγει η θα εντείνει τις εκφράσεις στοργής και αγάπης προς τον ομοφυλόφιλο σύντροφο, το πόσο θα εμπλέκεται στις κοινές δραστηριότητες, αν θα επιζητά ή θα αποφεύγει την εγγύτητα, αν θα αναζητά ή όχι συνεχή επιβεβαίωση και αν τελικά θα διέπεται η σχέση από κοινές στάσεις και αξίες.

Έτσι η ενδεχόμενη δυσφορία αποδοχής του εαυτού μπορεί να γίνει γενικότερη δυσφορία της σχέσης.

Έχει φανεί πως στις ομοφυλόφιλες γυναίκες-λεσβίες, το εσωτερικευμένο στίγμα επηρεάζει περισσότερο την ίδια τη σχέση και την ποιότητά της παρά το επίπεδο αποκάλυψης της (Lavner, 2017 in Sommantico et al. 2018)

Συνοψίζοντας και με τα όσα αναφέρθηκαν στο προηγούμενο κεφάλαιο, τα χαρακτηριστικά της προσαρμογής στην ερωτική σχέση σχετίζονται άμεσα με την ψυχολογική προσαρμογή του ίδιου του ατόμου: το πως θα σχετιστεί δηλαδή με τους άλλους και τον ερωτικό σύντροφο εξαρτάται από το πως αντιλαμβάνεται και νιώθει για τον εαυτό του και την ταυτότητα του. Η αίσθηση όμως εαυτού και η διαμόρφωση των διαστάσεων της ταυτότητας του επηρεάζονται σημαντικά πρωτίστως από το στενό οικογενειακό πλαίσιο.

Αυτο-αποκάλυψη στην οικογένεια, Σεξ. προσανατολισμός και Προσαρμοστικότητα της σχέσης

Οι έρευνες που έχουν συνδέσει την αυτό-αποκάλυψη με τις αντιδράσεις των γονέων σε αυτή (Carnelley, Hepper, Hicks & Turner, 2011, Mohr & Fassinger, 2003, Reczek,

2015, Rostosky et al., 2004) βρήκαν πως τα άτομα με υποστηρικτικούς και δεκτικούς γονείς εμφανίζουν υψηλότερα ποσοστά ικανοποίησης σαν ζευγάρια (Sommantico et al. 2018).

Η ευρέως γνωστοποιημένη, η πλήρης αποκάλυψη της σεξουαλικής ταυτότητας ωστόσο, συμβάλει ακόμη περισσότερο στην ευημερία του ατόμου αλλά όχι πάντα και στο επίπεδο του ζεύγους (Knoble & Linville, 2012 in Sommantico et al. 2018).

Πολλές έρευνες βέβαια συνηγορούν στο ότι όσο πιο υψηλά τα επίπεδα της αποκάλυψης στην οικογένεια, τόσο μικρότερα επίπεδα εσωτερικής ομοαρνητικότητας και εσωτερικευμένου στίγματος στο άτομο (Baiocco, Ioverno, Cerutti, Santamaria Fontanesi, Lingiardi, Baumgartner, & Laghi, 2014, Lingiardi, Baiocco & Nardelli, 2012, Pistella et al. 2016, Szymanski et al. 2008 in Sommantico et al. 2018), δεδομένο που συμβάλει θετικά στη σχέση.

Επιπλέον έρευνες έχουν δείξει ότι η απόφαση για αποκάλυψη στην οικογένεια έχει άμεση συνάρτηση με το κατά πόσο τα άτομα διατηρούν σταθερή ερωτική σχέση καθώς φαίνεται πως από τη μία αν και αυτό δυσκολεύει την απόκρυψη, από την άλλη όμως ο/η σύντροφος βοηθά στη θετική μεταβόλιση μιας ενδεχόμενης απόρριψης και των συνεπειών της, μέσω της μη εσωτερικεύσης του στίγματος σεξ. ταυτότητας⁷. Εξάλλου, όπως μπορούμε πλέον να σκεφτούμε, η ίδια η ύπαρξη σχέσης αποτελεί αυτούσιο υποστηρικτικό δίκτυο για το άτομο που αποκαλύπτεται αλλά ταυτόχρονα ενδέχεται να έχει λειτουργήσει και σαν πηγή νέου (Savin, 2001, Baiocco, Laghi, Di Pomponio & Nigito et al. 2012, Mohr et al. 2008, in Pistella, 2016).

Βέβαια, και η προσπάθεια απόκρυψης της σεξ. ταυτότητας και του ομοφ. δεσμού καθώς και οι κινήσεις εγρήγορσης απέναντι στη δημόσια εικόνα δύναται να επιφέρουν συγκρούσεις εντός των μελών της σχέσης ως προς την επιδιωκόμενη απόκρυψη αλλά και ως προς την αίσθηση αξιοπρέπειας και υποτίμησης μεταξύ των συντρόφων συντελώντας τελικώς σε μια μη ικανοποιητική σχέση (Mohr et al. 2008).

Τέλος, στην έρευνα των Knoble και Linville (2012), φαίνεται πως ο βαθμός αποκάλυψης της σεξ. ταυτότητας λειτουργεί σαν ένα πεδίο κοινού αξιακού συστήματος για το ζευγάρι αυξάνοντας την κοινωνική υποστήριξη που λαμβάνουν και επηρεάζοντας και την ποιότητα της ερωτικής σχέσης. Επιπλέον στην ίδια έρευνα προέκυψε πως η υγιής σχέση μεταξύ συντρόφων αυξάνει τα επίπεδα «ανοιχτότητας»

⁷ Μέτρηση που προκύπτει από την σχετική υπό-κλίμακα της κλίμακας Ταυτότητας (LGBIS). Βλ. Ενότητα Μεθοδολογίας, εργαλεία.

μεμονωμένα των μελών της: πολλοί συμμετέχοντες ανέφεραν πως οι σύντροφοι τους υπήρξαν σημαντική πηγή για την αντιμετώπιση τους στρες της ομοφ. ταυτότητας καθώς και καταλυτικοί παράγοντες στην απόφαση για αυτο-αποκάλυψη στην γονεϊκή οικογένεια και το ευρύτερο περιβάλλον τους.

Εμπειρική προσδοκία και προτεινόμενο μοντέλο

Σκοπός της παρούσας έρευνας είναι να μελετηθεί το κατά πόσο η άνεση που νιώθει κανείς με τη γκέι, λεσβιακή του ταυτότητα και η αποκάλυψη ή μη του σεξουαλικού προσανατολισμού ομοφυλόφιλων ατόμων στην οικογένεια τους έχει πέρα από προσωπικές επιπτώσεις (ψυχολογικές κ.α.)- όπως φαίνεται να υποστηρίζεται στην επιστημονική έρευνα- και άμεσες συνέπειες στην λειτουργικότητα και ικανοποίηση των διαπροσωπικών τους σχέσεων ειδικά με τους ερωτικούς συντρόφους τους. Επιπλέον, δεδομένου των κοινωνικών αλλαγών και της πλέον ορατότητας των ΛΟ ταυτοτήτων πολύ πρόσφατα στον Ελλαδικό χώρο, θεωρούμε πως η διερεύνηση παράλληλα της ύπαρξης ή μη κάποιου υποστηρικτικού δικτύου θα ήταν σημαντική παράμετρος για αυτούς τους παράγοντες της έρευνας.

Πιο συγκεκριμένα στην παρούσα έρευνα τα ζητήματα που μας απασχόλησαν αφορούν ερωτήματα όπως:

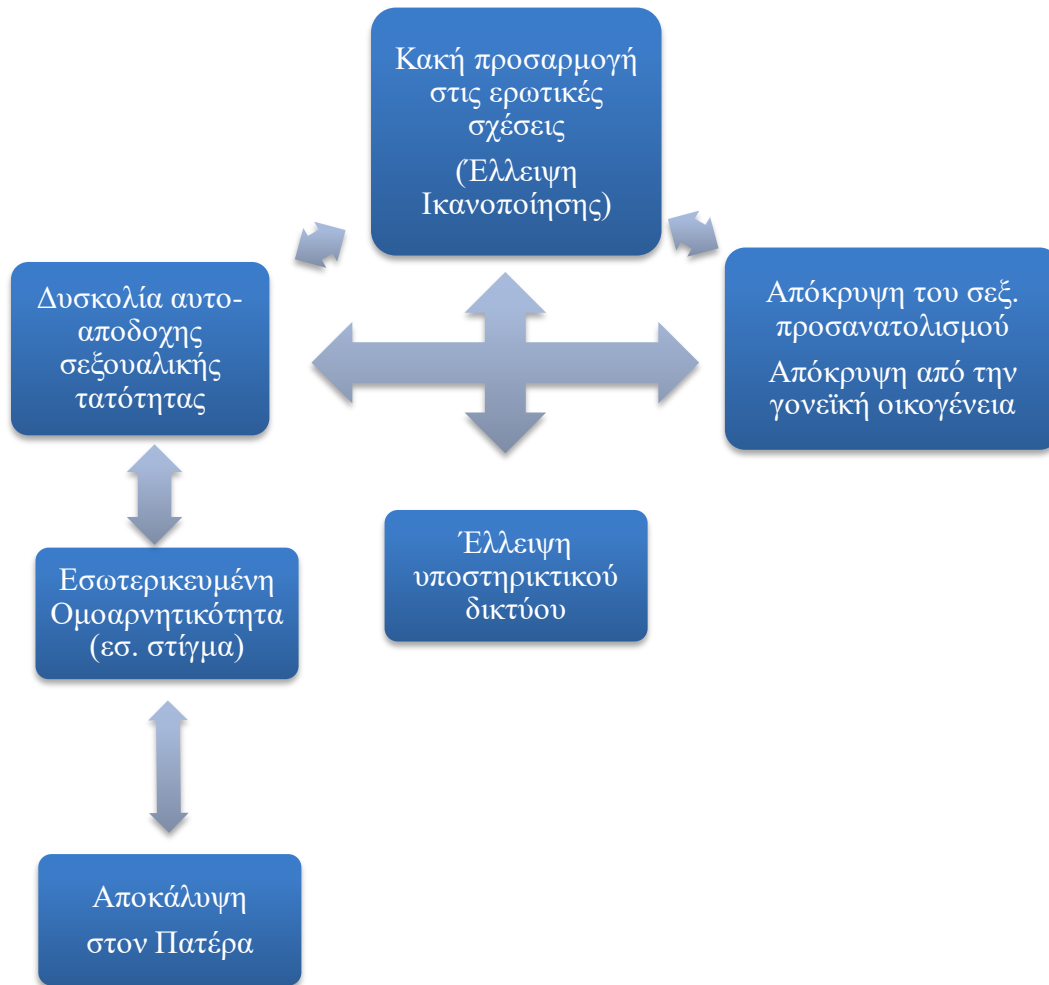
- Τί συμβαίνει με την αυτό-αποκάλυψη της σεξουαλικής ταυτότητας και αν αποκαλύπτονται τα άτομα
- Αλλάζει η συνολική αντίληψη της ερωτικής σχέσης, όταν το άτομο-σύντροφος νιώθει εσωτερική δυσφορία σε σχέση με τη ΛΟ ταυτότητά του και δεν έχει «ανοιχτεί» στο οικογενειακό του περιβάλλον ως προς αυτή;
- Βοηθάει τη συντροφική σχέση η ύπαρξη υποστηρικτικού δικτύου/εξωτερική βοήθεια ή όχι;
- Έχει άραγε διαφορά αυτό που βιώνουν οι γυναίκες από τους άνδρες;
- Διαφέρει το βίωμα της ερωτικής σχέσης όταν αυτή είναι μακρόχρονη;
- Παίζει ρόλο ο γονέας στην αυτό-αποκάλυψη;

Υποθέτουμε πιο συγκεκριμένα πως:

1. (H1) Τα άτομα που εμφανίζουν χαμηλό σκορ στην κλίμακα της αυτό-αποκάλυψης εμφανίζουν αντίστοιχα χαμηλή βαθμολογία στην κλίμακα της προσαρμοστικότητας των ερωτικών σχέσεων και ειδικότερα στην υπό-κλίμακα της ικανοποίησης.
2. (H1) Τα άτομα με υψηλό σκορ στην ταυτοτική κλίμακα (δηλ. με μεγαλύτερη δυσκολία αποδοχής ταυτότητας) και με χαμηλό σκορ αυτό-αποκάλυψης, εμφανίζουν χαμηλότερα επίπεδα προσαρμοστικότητας στις σχέσεις.

3. (H1) Η εσωτερικευμένη ομοαρνητικότητα σχετίζεται με την αυτό-αποκάλυψη στην οικογένεια και την ικανοποίηση της σχέσης.
4. (H1)Υπάρχει διαφορά στα αποτελέσματα ανάμεσα στα άτομα με υψηλά επίπεδα υποστηρικτικού δικτύου και στα άτομα με μη υποστηρικτικό δίκτυο.
(H2)Το υποστηρικτικό δίκτυο από ομοφυλόφιλα άτομα και η ύπαρξη σχέσης συσχετίζονται με την αυτό-αποκάλυψη στην οικογένεια
5. (H1)Υπάρχει διαφορά στα αποτελέσματα μεταξύ ανδρών και γυναικών
(H2) Οι γυναίκες με χαμηλό σκορ αυτό-αποκάλυψης βιώνουν λιγότερη ικανοποίηση από τις ερωτικές τους σχέσεις σε σχέση με τους άνδρες
6. (H1) Υπάρχει διαφορά ανάμεσα στα άτομα με μεγαλύτερη διάρκεια σχέσεων και με μικρότερη διάρκεια
7. (H1) Η οικονομική κατάσταση συσχετίζεται με την συνολική αυτό-αποκάλυψη και την ικανοποίηση της σχέσης για τα ΛΟ άτομα και για άνδρες και για γυναίκες
8. (H1)Τα άτομα με χαμηλό σκορ αυτό-αποκάλυψης ως προς τον πατέρα έχουν υψηλότερο σκορ στην κλίμακα ταυτότητας (μεγαλύτερη δυσκολία αυτό-αποδοχής) και χαμηλή βαθμολογία προσαρμοστικότητας των σχέσεων

Οι σχέσεις των υπό-μελέτη μεταβλητών-παραγόντων μας σύμφωνα με τα παραπάνω αναμένουμε να σχηματιστούν όπως φαίνεται στο παρακάτω διάγραμμα 1



Διάγραμμα 1 Σχέσεις μεταξύ του ρόλου της Αυτο-αποκάλυψης της σεξουαλικής ταυτότητας, του Υποστηρικτικού δικτύου, της ΛΟ ταυτότητας και της Σχεσιακής Προσαρμοστικότητας

Μέθοδος

Συμμετέχοντες

Το δείγμα μας αποτελείται από **N=224** συμμετέχοντες, από τους οποίους οι 99 άνδρες (40,56%), οι 114 γυναίκες (57,4%), και 11 άτομα (2,10%) δήλωσαν Άλλο (2 Λεσβία, 1 Γκέι, 8 Non Binary, Gender Fluid/neutral/Agender). Από αυτά επίσης τα 82 δήλωσαν Γκέι (36,6%), τα 61 Λεσβίες (27,2%) και 81 (36,16%) δήλωσαν Άλλο (Αμφιφυλόφιλος-η-ο, Πανσέξουαλ/ Ασέξουαλ/ Κουίρ/ «Αισθάνομαι άνδρας με ενδιαφέρον για γυναίκες»/ «έλκομαι ανεξαρτήτως φύλου»).

Λόγω των κριτηρίων εισόδου, στο δείγμα μας δεν χρησιμοποιήθηκαν απαντήσεις από άτομα χωρίς εμπειρία συντροφικής ερωτικής σχέσης (1) καθώς αποκλείστηκαν και από τις στατιστικές μας αναλύσεις άτομα που δεν δήλωναν κάποιο από τα δυαδικά φύλα (τα 11 άτομα) για τις μετρήσεις που αφορούσαν σχετικές ερωτήσεις/συγκρίσεις φύλου, όπως επίσης στις αντίστοιχες υποθέσεις μας για το σεξουαλικό προσανατολισμό (81).

Το **εύρος ηλικίας** των συμμετεχόντων ήταν από 17 έως 61 ετών με Μ.Ο ηλικίας τα 30,8 έτη και το 50,7% να ανήκει στην ομάδα των 18-30 ετών.

Όσον αφορά το μορφωτικό επίπεδο των συμμετεχόντων το 0,70% των συμμετεχόντων (1 άτομο) φάνηκε να έχει ολοκληρώσει λιγότερο από 6 τάξεις δημοτικού, ενώ εξίσου ένα ποσοστό 0,70% (1άτομα) των συμμετεχόντων έχει ολοκληρώσει τη φοίτηση του 6-τάξιου δημοτικού. Επιπλέον αντίστοιχα το 0,70% (1 άτομα) των συμμετεχόντων απάντησαν ότι ήταν σε επίπεδο ολοκλήρωσης φοίτησης έως και το Γυμνάσιο, ενώ 23 συμμετέχοντες (11,19%) ήταν απόφοιτοι Λυκείου. 127 συμμετέχοντες (51,75%) είχαν ολοκληρώσει κάποια μεταλυκειακή ή Πανεπιστημιακή εκπαίδευση, ενώ 71 άτομα (34,97%) βρίσκονταν σε επίπεδο Μεταπτυχιακών ή Διδακτορικών σπουδών.

Αναφορικά με την συνολική εικόνα της οικονομικής τους κατάστασης την περίοδο διεξαγωγής της έρευνας, 49 άτομα (17,48%) δεν είχαν καθόλου εισόδημα, 35 συμμετέχοντες (13,29%) λάμβαναν μέχρι 500 ευρώ εισόδημα, 46 άτομα (22,38%) είχαν μέχρι 800 ευρώ εισόδημα, 44 συμμετέχοντες (23,78%) είχαν μέχρι 1200 ευρώ εισόδημα, οι 21 (9,79%) είχαν εισόδημα από 1201 – 1600 ευρώ, 13 (6,29%) είχαν εισόδημα από 1601 – 2000 ευρώ, μόλις 3 συμμετέχοντες (1,40%) είχαν εισόδημα από

2001 – 2500 ευρώ, ενώ 12 (5,59%) είχαν εισόδημα 2501 ευρώ και άνω και 1 άτομο (0,4%) ανέφερε 30 ευρώ εισόδημα.

Τα 131 άτομα ήταν κάτοικοι Αθήνας, 27 διέμεναν σε κάποιο άλλο μεγάλο αστικό κέντρο και 31 άτομα σε επαρχιακή πόλη, ενώ από 17 άτομα δήλωσαν χωριό/κωμόπολη και Έλληνας κάτοικος εξωτερικού. Τέλος, 148 συμμετέχοντες (67,13%) ανέφεραν πως βρίσκονταν σε σχέση αυτό το διάστημα και 76 (32,87%) συμμετέχοντες πως δεν είχαν σχέση αυτή την περίοδο ενώ για τη διάρκεια της σχέσης το 40,56% είχε εμπειρία έως 1 έτος, το 35,66% από 1 έως 5 χρόνια και το 16,78% από 5-10 έτη.

Εργαλεία

Τα δημογραφικά στοιχεία των συμμετεχόντων διερευνήθηκαν μέσω κλειστών ερωτήσεων σχετικά με την ηλικία, το φύλο, το σεξουαλικό προσανατολισμό, το μορφωτικό επίπεδο, τον τόπο διαμονής, το μηνιαίο εισόδημα, την προσωπική τους κατάσταση (το αν δηλ. βρίσκονται σε ή είχαν στο παρελθόν ερωτική συντροφική σχέση, για ποιο διάστημα και πόσο διήρκεσε) καθώς και τα αντίστοιχα στοιχεία συμπληρώθηκαν για τον/την σύντροφό τους.

Η έρευνά μας περιελάμβανε ακόμη τέσσερα ερωτηματολόγια (Παράρτημα): τέσσερεις κλίμακες εκ των οποίων η μία με επιπλέον προσαρμοσμένες για τα ελληνικά δεδομένα ερωτήσεις, μία μεταφρασμένη με τη διαδικασία της αντίστροφης μετάφρασης και χορηγηθείσα στα ελληνικά που χρησιμοποιήθηκε αυτούσια και για τη δική μας έρευνα καθώς και πέντε ερωτήσεις με τη μορφή 6-βάθμιας κλιμάκωσης, όπως θα περιγραφούν αναλυτικότερα παρακάτω.

Τα Ερωτηματολόγια

Για την αυτό-αποκάλυψη χρησιμοποιήσαμε την **Κλίμακα Αποκάλυψης** των 10 item Outness Inventory των Mohr & Fassinger, 2000 (Έχει σταθμιστεί σε ΛΟΑ (LGB) πληθυσμό από τους Balsam & Mohr, 2007), η οποία μετρά το βαθμό που κάποιος είναι «ανοιχτός» ως προς το σεξουαλικό του προσανατολισμό. Αποτελείται από τρεις μεγάλες κατηγορίες: 1) την ως προς την οικογένεια αποκάλυψη με 4 (εδώ 8) λήμματα (μητέρα, πατέρας, αδέρφια και άλλοι συγγενείς), 2) την ως προς τον υπόλοιπο κόσμο επίσης με 4 (εδώ 8) λήμματα (ετεροφυλόφιλοι φίλοι, συνάδελφοι στην εργασία,

προϊστάμενοι και άγνωστοι) και 3) την ως προς τη θρησκευτική κοινότητα με 2 λήμματα (αναφέρεται στα μέλη και τους επικεφαλείς της θρησκευτικής κοινότητας που ανήκει το άτομο και συμμετέχει). Για την έρευνα μας εδώ, λήφθηκαν υπόψιν επιπλέον συνθήκες, όπως η μη ύπαρξη αντίστοιχων δεδομένων στην ελληνική βιβλιογραφία καθώς και το οικογενειακό υπόβαθρο της ελληνικής κοινωνίας (μορφές εκτεταμένης οικογένειας), διαμορφώνοντας έτσι επιπλέον αντικείμενα/ ερωτήματα και εμπλουτίζοντάς τα (π.χ. «ομοφυλόφιλα άτομα - γνωστοί που ήδη ξέρω τον σεξουαλικό τους προσανατολισμό», «παππούδες», «θείοι», «γνωστοί μου που ξέρω ότι δεν έχουν πρόβλημα με τη ΛΟ ταυτότητα» κ.α.). Η βαθμολόγηση γίνεται σε 7-βαθμια κλίμακα Likert (π.χ. στο ένα άκρο 1= το αναφερόμενο πρόσωπο της οικογένειας δεν γνωρίζει τίποτα για την σεξ. μου ταυτότητα και στο άλλο 7= γνωρίζει τα πάντα για την σεξ. μου ταυτότητα και συζητιέται ανοιχτά). Το υψηλό σκορ της κλίμακας ή κάποιας υπό-κλίμακας της υποδηλώνει υψηλή αποκάλυψη προς το μέλος ή το γκρουπ αυτό.

Για την μεταβλητή της Ταυτότητας του Σεξουαλικού Προσανατολισμού θα χρησιμοποιηθεί η αναθεωρημένη και εμπλουτισμένη **Κλίμακα Λεσβιακής, Γκέι και Αμφισεξουαλικής Ταυτότητας** (Lesbian, Gay and Bisexual Identity Scale-LGBIS) των Mohr & Kendra, 2011 που αποτελείται από 27 λήμματα, τα οποία έχουν σχεδιαστεί για την αξιολόγηση των οχτώ διαστάσεων της λεσβιακής, γκέι και αμφισεξουαλικής ταυτότητας. Οι διαστάσεις αυτές αξιολογούνται από τις αντίστοιχες οκτώ υποκλίμακες και χωρίζονται ως προς τη θετική και την αρνητική στάση της ΛΟΑ ταυτότητας. Την αρνητική αφορούν οι υποκλίμακες: 1) Ανησυχίες Αποδοχής (ερωτήσεις όπως «Συχνά αναρωτιέμαι αν οι άλλοι με κατακρίνουν για τις σεξουαλικές μου προτιμήσεις»), 2) το Κίνητρο Απόκρυψης (π.χ. «Προτιμώ να κρατώ την ομόφυλη σχέση μου καλύτερα σε ιδιωτικό επίπεδο»), 3) την Αβεβαιότητα (π.χ. «Δεν είμαι απόλυτα βέβαιος/η για τον σεξ. Προσανατολισμό μου»), 4) την Εσωτερικευμένη Ομοαρνητικότητα (π.χ. «Αν ήταν εφικτό θα επέλεγα να ήμουν ετερόφυλος-η»), 5) τη Δυσκολία Αυτοαποδοχής (π.χ. «Η παραδοχή στον εαυτό μου ότι είμαι ομοφυλόφιλος/η, αμφιφυλόφιλος/η ήταν μια επίπονη διαδικασία) και τη θετική: 6)Ανωτερότητα (π.χ. «Υποτιμώ τους ετερόφυλους»), 7)Επιβεβαίωση (π.χ. «είμαι ευχαριστημένος που είμαι ομοφυλόφιλος/η, αμφιφυλόφιλος/η») και 8)Κεντρικότητα(π.χ. «ο σεξουαλικός προσανατολισμός μου αποτελεί κεντρικό κομμάτι της ταυτότητάς μου»). Η βαθμολόγηση γίνεται σε 6-βαθμια κλίμακα Likert («Διαφωνώ απόλυτα», «Διαφωνώ», «μάλλον διαφωνώ», «Μάλλον συμφωνώ»,

«Συμφωνώ», «Συμφωνώ Απόλυτά») και η υψηλή βαθμολογία δηλώνει μεγαλύτερη δυσκολία σε σχέση με την σεξουαλική ταυτότητα.

Τέλος, η Προσαρμογή στη δυαδική σχέση θα διερευνηθεί με την **Αναθεωρημένη Κλίμακα Δυαδικής Προσαρμογής** (Revised Dyadic Adjustment Scale – RDAS) των Bugsby, Christensen, Crane & Larson , 1995. Πρόκειται για κλίμακα αυτό-αναφοράς και αποτελείται από τρεις υποκλίμακες. Οι υποκλίμακες αυτές αξιολογούν την προσωπική εκτίμηση των ατόμων για το πως αλληλοεπιδρούν με το/τη σύντροφο τους. Αξιολογεί, δηλαδή 1) το βαθμό Συμφωνίας μεταξύ των συντρόφων σε σημαντικά θέματα όπως η λήψη αποφάσεων και οι συναισθηματικές εκδηλώσεις (π.χ. «Αποφάσεις καριέρας», «Σεξουαλικές σχέσεις»), 2) την Ικανοποίηση που οι σύντροφοι λαμβάνουν από τη σχέση (π.χ. Πόσο συχνά εσείς και ο/η σύντροφος σας καυγαδίζετε;) καθώς και 3) τη Συνοχή τους, το πόσο εμπλέκονται σε κοινές δραστηριότητες και περνούν χρόνο παρέα (π.χ. «Συζητάτε ήρεμα για κάτι;»)

Οι απαντήσεις των συμμετεχόντων δίνονται σε κλίμακα Likert και αφορούν τη συχνότητα βιώματος αυτών. Η υψηλότερη βαθμολογία στο σύνολο της Κλίμακας ή σε υποκλίμακα αυτής δηλώνει και καλύτερη προσαρμογή της σχέσης.

Οι ερωτήσεις

Για τη διερεύνηση της ύπαρξης ή μη υποστηρικτικού δικτύου καθώς και κατά πόσο οι συμμετέχοντες αναζητούν βοήθεια σε σχέση με την σεξουαλική τους ταυτότητα κατασκευάσαμε πέντε ερωτήματα (π.χ. «Έχετε απευθυνθεί σε κάποια γραμμή υποστήριξης ομοφυλόφιλων ατόμων;», «Έχετε απευθυνθεί σε ψυχολόγο ή άλλο επαγγελματία/ειδικό ψυχικής υγείας;») με τη μορφή 6-βαθμιας κλίμακας («Καθημερινά», «Μία ή δύο φ. την εβδομάδα», «μία ή δύο φ. το μήνα», «Περιστασιακά», «Σπάνια», «Ποτέ»), τα οποία και ελέγχθηκαν κατάλληλα στην ανάλυση των αποτελεσμάτων μας.

Διαδικασία

Η χορήγηση των ερωτηματολογίων πραγματοποιήθηκε μέσω διαδικτυακής φόρμας (Google Forms), με τη μέθοδο της χιονοστιβάδας, στα μέσα κοινωνικής δικτύωσης (Facebook, LinkedIn, σε μείλ και στους ηλεκτρονικούς χώρους της ΛΟΑΤΚΙ+ κοινότητας και των αντίστοιχων οργανώσεων (Κλειστές ομάδες Facebook όπως για παράδειγμα η "Colour Youth, Κοινότητα Lgbtq Νέων Αθήνας"). Τα άτομα που

συμμετείχαν μπορούσαν να κοινοποιούν το σύνδεσμο και να προσκαλούν άτομα με κοινά χαρακτηριστικά- που πληρούσαν τα κριτήρια της ταυτότητας της έρευνας.

Η σειρά χορήγησης είναι αρχικά οι ερωτήσεις των δημογραφικών στοιχείων και σχεσιακών πληροφοριών και έπειτα τα ερωτηματολόγια/κλίμακες με την εξής σειρά, πρώτα η Κλίμακα δυαδικής Προσαρμογής, έπειτα η Κλίμακα Αυτό-αποκάλυψης, οι ερωτήσεις για το Υποστηρικτικό Δίκτυο και τέλος η Κλίμακα Λεσβιακής, Γκέι και Αμφισεξουαλικής Ταυτότητας. Στους μισούς συμμετέχοντες οι κλίμακες δόθηκαν με ανεστραμμένη σειρά: λόγω της διαδικτυακής μορφής αυτό κατέστη δυνατό με τη δημιουργία δύο ξεχωριστών αρχείων (φόρμες Google), των οποίων οι δημοσιεύσεις και η αναπαραγωγή/διαμοίρασμα διακόπηκε αφού ελέγχθηκε η ισάριθμη συλλογή απαντήσεων.

Επιπλέον οι ερωτηθέντες γνώριζαν εξ αρχής πως η έρευνα διεξάγεται στα πλαίσια εκπόνησης μεταπτυχιακής εργασίας του ερευνητή, δόθηκαν επιπλέον οδηγίες για τη συμπλήρωση των ερωτηματολογίων και τους ζητήθηκε να απαντήσουν αυθόρμητα και με ειλικρίνεια για ότι οι ίδιοι πιστεύουν και νιώθουν. Έλαβαν, επίσης ενημέρωση για την τήρηση της ανωνυμίας και εμπιστευτικότητας των απαντήσεων τους, για τον εθελοντικό χαρακτήρα της συμμετοχής τους καθώς και για τους σκοπούς της έρευνας αυτής. Σε όλους τους συμμετέχοντες δίνονταν στοιχεία επικοινωνίας του ερευνητή και του επιβλέποντα καθηγητή, ώστε να έρθουν σε επικοινωνία για τυχόν διευκρινίσεις και απορίες. Η συνολική διάρκεια συμπλήρωσης των ερωτηματολογίων ήταν περίπου είκοσι λεπτά με μισή ώρα.

Τέλος, χρειάζεται να σημειωθεί πως το διάστημα διεξαγωγής της έρευνας (Απρίλιος-Ιούνιος 2020), οι συμμετέχοντες βρίσκονταν σε περιορισμό κατ' οίκον λόγω εφαρμογής προληπτικών μέτρων καραντίνας της χώρας ενάντια στην εξάπλωση της **πανδημίας του κορονοϊού**.

Αποτελέσματα

Για την υλοποίηση της ανάλυσης μας, χρησιμοποιήθηκε το Στατιστικό Πακέτο IBM SPSS Statistics (version 24), αλλά και συγκεκριμένοι στατιστικοί έλεγχοι, οι οποίοι βοήθησαν στο να ισχυροποιήσουν την μελέτη μας.

Αρχικά να αναφέρουμε πως οι ερωτήσεις–μεταβλητές μας διακρίνονται σε:

- α) διακριτές μεταβλητές, όπως το φύλο, η ηλικία κλπ. και σε
- β) ερωτήσεις–μεταβλητές κλίμακας (συνεχείς μεταβλητές)

Στις ερωτήσεις μας -πιο αναλυτικά- ακολουθήθηκαν οι εξής στατιστικοί έλεγχοι:

Η Ανάλυση Περιγραφικών Μέτρων

Αρχικά, αναζητήθηκαν τα γραφήματα και οι σχετικοί πίνακες των ποσοστών συχνοτήτων όλων των, τα οποία παρουσιάζουν τα ποσοστά των απαντήσεων που δόθηκαν ανά ερώτηση και παρουσιάζονται με τη σειρά παρακάτω στα αριθμημένα σχήματα και πίνακες.

Ο Έλεγχος Κανονικότητας Kolmogorov – Smirnov

Για τον έλεγχο κανονικότητας των μεταβλητών, πραγματοποιήθηκε έλεγχος με βάση το κριτήριο των Kolmogorov – Smirnov που καταδεικνύει αρχικώς, εάν οι ερωτήσεις–μεταβλητές μας ακολουθούν κανονική κατανομή στο δείγμα μας και κατά συνέπεια, για να εξετάσουμε την ύπαρξη σχέσης–επίδρασης μεταξύ των διακριτών μεταβλητών και των μεταβλητών μας άλλης μορφής (εδώ συνεχών ή κλίμακας), εάν θα χρησιμοποιήσουμε παραμετρικά τεστ.

Ο έλεγχος X^2 (Chi-square)

Πραγματοποιήθηκε έλεγχος X^2 όπου εντοπίζεται η ύπαρξη για την ύπαρξη ή μη ανεξαρτησίας μεταβλητών και μας καταδεικνύεται αν οι παρατηρούμενες συχνότητες μπορούν να διαφοροποιούνται από τις αναμενόμενες συχνότητες μόνο στο βαθμό που οι διαφορές τους οφείλονται σε τυχαίους παράγοντες και όχι μεγαλύτερης έκτασης

(μεγάλες αποκλίσεις) που μπορεί να σημαίνει ότι δεν αποδίδονται μόνο στην τύχη (υποδήλωση σχέσης εξάρτησης).

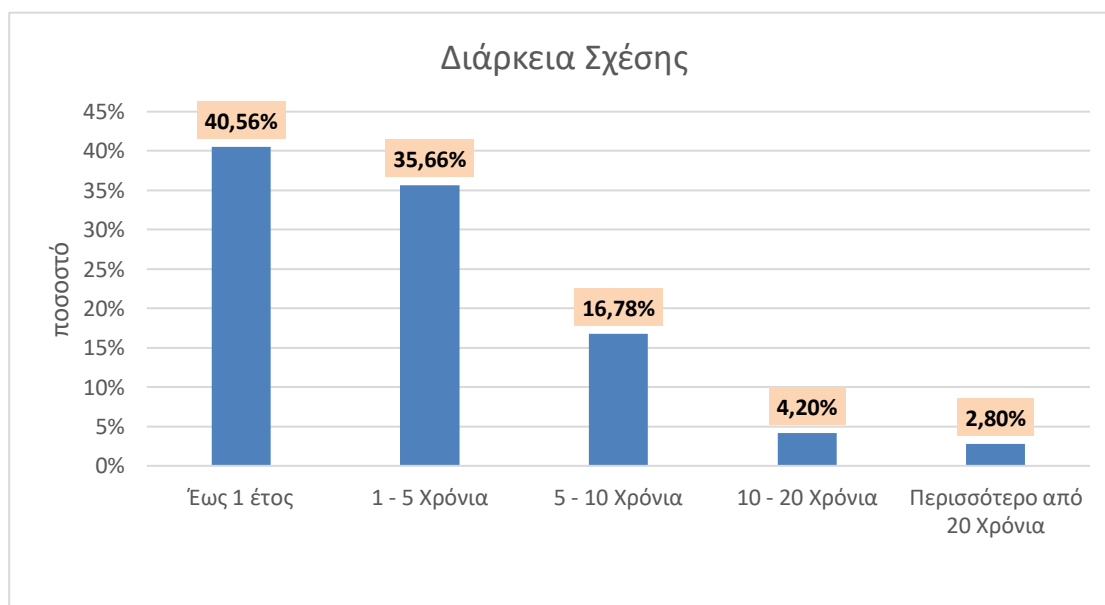
Τέλος, Ο Συντελεστής Γραμμικής Συσχέτισης Spearman

Για να ελέγξουμε την ύπαρξη ή μη αλλά και κατά πόσο σχέσης ανάμεσα στις μεταβλητές μας, χρησιμοποιήσαμε τον συντελεστή γραμμικής συσχέτισης r .

Σύμφωνα με αυτές τις αναλύσεις, προέκυψαν τα κάτωθι αποτελέσματα:

Πιο συγκεκριμένα στοιχεία για τα όσα δημογραφικά αναφέρθηκαν παραπάνω: Στην ερώτηση περί ηλικιακής ομάδας, το 4,23% των συμμετεχόντων απάντησαν πως είναι μέχρι 18 ετών, το 50,70% ανήκει στην ηλικιακή ομάδα από 18 - 30 ετών, το 26,06% ανήκει στην ηλικιακή ομάδα από 30 - 40 ετών, το 14,08% στην ηλικιακή ομάδα από 40 - 50 ετών, ενώ το 4,93% απάντησαν ότι ανήκουν στην ηλικιακή ομάδα από 50 - 60 ετών.

Ενδιαφέρον παρουσιάζουν και οι απαντήσεις για τη διάρκεια των σχέσεων:

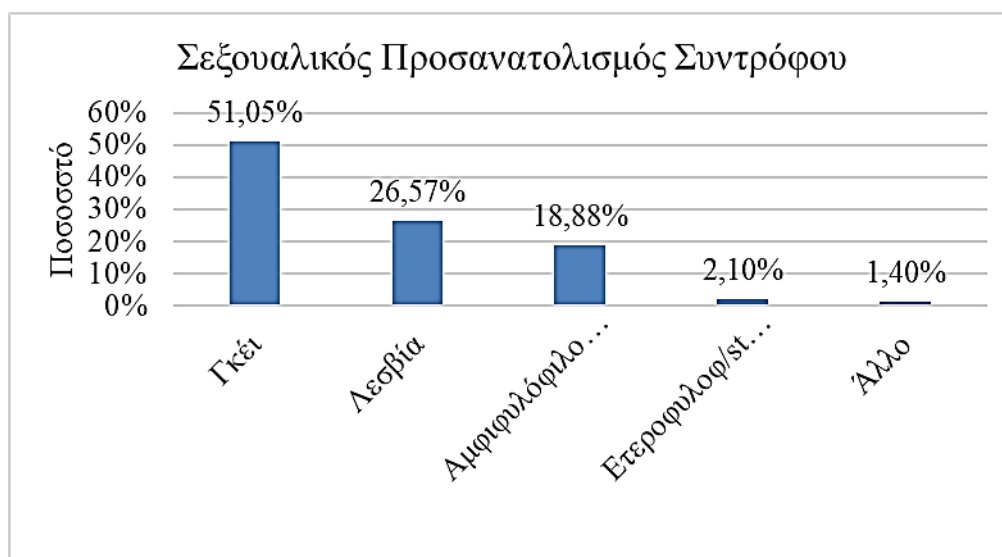


Σχήμα 1. Διαστήματα διάρκειας ερωτικών σχέσεων

Σχετικά με την ηλικία των συντρόφων των συμμετεχόντων: το 4,20% είχαν σχέση με άτομα έως 18 ετών, το 49% από 18-30 ετών, το 29,37% με άτομα από 30-40 ετών, το 13,29% με συντρόφους από 40-50 ετών, ενώ το 4,2% των ερωτικών συντρόφων ήταν άνω των 50 ετών.

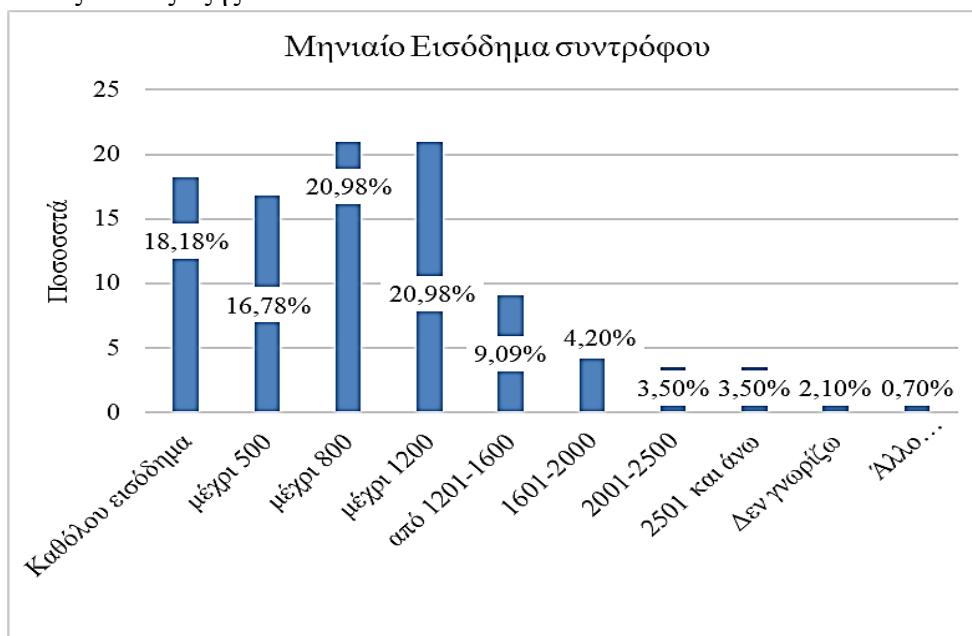
Επιπλέον το 58% ήταν άνδρες ενώ το 42% Γυναίκες

Για τον σεξουαλικό προσανατολισμό του συντρόφου:



Σχήμα 2. Σεξουαλική Ταυτότητα συντρόφου

Το Μορφωτικό επίπεδο των συντρόφων στην πλειοψηφία ήταν υψηλό, με Πανεπιστημιακό έως και διδακτορικό Επίπεδο (86,02%) ενώ το οικονομικό επίπεδο παρουσιάζεται ως εξής:



Σχήμα 3 Μηνιαίο εισόδημα συντρόφου

Στον παρακάτω πίνακα παρουσιάζονται τα περιγραφικά μέτρα των δεικτών που κατασκευάστηκαν⁸ με βάση την βιβλιογραφία των Dean M. Busby et al (1995) και Jonathan Mohr (2011), και των ερωτήσεων όπως βρέθηκαν από το στατιστικό εργαλείο μας:

Δείκτες/Ερωτήσεις	N	Min.	Max.	Mean	Std. Deviation
Λήψη Απόφασης	224	1,00	5,00	2,2589	,87947
Αξίες	224	1,00	6,00	2,2879	,88631
Στοργή/Επαφή	224	1,00	6,00	2,1116	,86722
Σταθερότητα	224	1,00	6,00	4,9710	,97402
Σύγκρουση	224	1,00	6,00	4,2500	,85757
Κοινές Δραστηριότητες	224	1,00	6,00	4,0915	1,10111
Επικοινωνία/Συζήτηση	224	1,00	6,00	2,0268	,82652
Ομοφωνία στη σχέση	224	1,87	10,27	4,1503	1,31935
Ικανοποίηση σχέσης	224	2,15	8,76	6,7602	1,16923
Συνοχή Σχέσης	224	1,57	8,22	4,7100	1,19655
Αυτο-αποκάλυψη σεξουαλικού προσανατολισμού στην Οικογένεια	224	,00	7,00	3,4353	1,67287
Αυτο-αποκάλυψη σεξουαλικού προσανατολισμού στον Κόσμο	224	,00	7,00	2,5971	1,38490
Αυτο-αποκάλυψη σεξουαλικού προσανατολισμού στην Θρησκεία	224	,00	7,00	3,0871	1,64923
Συνολική Αυτο-αποκάλυψη σεξουαλικού προσανατολισμού	224	,25	7,00	3,0398	1,27312
Έχετε απευθυνθεί σε κάποια γραμμή υποστήριξης ομοφυλόφιλων ατόμων;	224	2	6	5,87	,450
Έχετε απευθυνθεί σε κάποιο πρόσωπο που εμπιστεύεστε (εκτός από ψυχολόγο ή άλλο επαγγελματία ψυχικής υγείας);	224	1	6	3,96	1,541
Έχετε απευθυνθεί σε ψυχολόγο ή άλλο επαγγελματία ψυχικής υγείας/ ειδικό ψυχικής υγείας;	224	1	6	4,53	1,482
Έχετε απευθυνθεί σε ομάδες/συνλόγους ή άλλες οργανώσεις ομοφυλόφιλων ατόμων (π.χ. Κοινότητα ΛΟΑΤΚΙ+);	224	1	6	5,40	1,002
Έχετε απευθυνθεί σε άλλα άτομα που προσεγγίσατε εφόσον γνωρίζατε ότι είναι ομοφυλόφιλα για να σας βοηθήσουν;	224	1	6	4,63	1,187

⁸ Βλ. Πίνακα 1 κελιά με σκίαση για τους κατασκευασμένους δείκτες

Ανησυχίες αποδοχής	224	1,00	6,00	3,0848	1,41254
Κίνητρα απόκρυψης	224	1,00	6,00	3,8438	1,40569
Αβεβαιότητα ταυτότητας	224	1,00	5,25	1,7199	,97384
Εσωτερικευμένη ομοαρνητικότητα	224	1,00	6,00	1,7455	1,08173
Δυσκολίες Διαδικασίας	224	1,00	5,67	3,5506	,79009
(Υπεροψία) Ανωτερότητα Ταυτότητας	224	1,00	6,00	1,8318	,91818
Επιβεβαίωση Ταυτότητας	224	1,33	6,00	4,7426	1,10066
Κεντρικότητα Ταυτότητας	224	1,00	5,60	3,7714	,79949
Συνολική Κλίμακα Ταυτότητας	224	1,89	4,19	3,0363	,40510
Valid N (listwise)	224				

Πίνακας 1 Περιγραφικής στατιστικής δεικτών και ερωτήσεων κλίμακας

Στους δείκτες και στις ερωτήσεις κλίμακας του πίνακα 1 η πλειοψηφία των απαντήσεων παρατηρείται άνω του μετρίου. Πιο συγκεκριμένα, η εν λόγω μείωση εντοπίζεται από τις τιμές του μέσου όρου (Mean)⁹.

Με αυτές τις ενδείξεις πραγματοποιούμε έλεγχο για την ύπαρξη σημαντικής διαφοράς ανάμεσα στους μέσους όρους των δεικτών, των διαφόρων ερωτήσεων κλίμακας και στις διακριτές ερωτήσεις: Εξετάζουμε δηλαδή την ύπαρξη σημαντικής διαφοράς των ερωτήσεων κλίμακας και των δεικτών, με βάση τις απαντήσεις των λοιπών διακριτών ερωτήσεων.

Για την εφαρμογή του εν λόγω ελέγχου είναι απαραίτητη η εφαρμογή του κριτηρίου κανονικότητας στις ερωτήσεις κλίμακας όπως και στους δείκτες μας. Στους ακόλουθους πίνακες, παρουσιάζονται τα αποτελέσματα του κριτηρίου κανονικότητας Kolmogorov– Smirnov που βρήκαμε εδώ¹⁰:

Δείκτες/Ερωτήσεις Κλίμακας	Kolmogorov-Smirnov ^a		Shapiro-Wilk	
	Statistic	Sig.	Statistic	Sig.
Λήψη Απόφασης	,192	,000	,922	,000
Αξίες	,178	,000	,904	,000
Στοργή/Επαφή	,199	,000	,894	,000
Σταθερότητα	,190	,000	,869	,000
Σύγκρουση	,158	,000	,948	,000
Κοινές Δραστηριότητες	,136	,000	,954	,000
Συζήτηση/Επικοινωνία	,162	,000	,901	,000
Ομοφωνία Σχέσης	,080	,001	,951	,000
Ικανοποίηση Σχέσης	,132	,000	,943	,000

⁹ Στο παράρτημα δίνονται οι σχετικοί πίνακες όπως αρχικά μας εμφάνισε το στατιστικό εργαλείο μας

¹⁰ Στο παράρτημα δίνονται οι σχετικοί πίνακες όπως αρχικά μας εμφάνισε το στατιστικό εργαλείο μας

Συνοχή Σχέσης	,067	,016	,993	,355
Αυτο-αποκάλυψη σεξουαλικού προσανατολισμού στην Οικογένεια	,083	,001	,973	,000
Αυτο-αποκάλυψη σεξουαλικού προσανατολισμού στο Κόσμο	,104	,000	,948	,000
Αυτο-αποκάλυψη σεξουαλικού προσανατολισμού στην Θρησκεία	,161	,000	,944	,000
Συνολική Αυτο-αποκάλυψη σεξουαλικού προσανατολισμού	,060	,051	,980	,003
Έχετε απευθυνθεί σε κάποια γραμμή υποστήριξης ομοφυλόφιλων ατόμων	,515	,000	,317	,000
Έχετε απευθυνθεί σε κάποιο πρόσωπο που εμπιστεύεστε (εκτός από ψυχολόγο ή άλλο επαγγελματία ψυχικής υγείας);	,219	,000	,890	,000
Έχετε απευθυνθεί σε ψυχολόγο ή άλλο επαγγελματία ψυχικής υγείας/ ειδικό ψυχικής υγείας;	,219	,000	,846	,000
Έχετε απευθυνθεί σε ομάδες/συνλόγους ή άλλες οργανώσεις ομοφυλόφιλων ατόμων (π.χ. Κοινότητα ΛΟΑΤΚΙ+);	,385	,000	,652	,000
Έχετε απευθυνθεί σε άλλα άτομα που προσεγγίσατε εφόσον γνωρίζατε ότι είναι ομοφυλόφιλα για να σας βοηθήσουν;	,195	,000	,851	,000
Ανησυχίες αποδοχής	,091	,000	,956	,000
Κίνητρα απόκρυψης	,092	,000	,955	,000
Αβεβαιότητα ταυτότητας	,248	,000	,763	,000
Εσωτερικευμένη ομοαρνητικότητα	,246	,000	,732	,000
Δυσκολίες Διαδικασίας	,122	,000	,968	,000
Υπεροψία/ Ανωτερότητα Ταυτότητας	,184	,000	,839	,000
Επιβεβαίωση Ταυτότητας	,133	,000	,912	,000
Κεντρικότητα Ταυτότητας	,076	,003	,976	,001
Συνολική Κλίμακα Ταυτότητας	,047	,200*	,996	,823

Πίνακας 2 Πίνακας Κανονικότητας Kolmogorov – Smirnov

Σύμφωνα με τα αποτελέσματα και του παραπάνω πίνακα, όλες οι ερωτήσεις κλίμακας ακολουθούν την κανονική κατανομή. Από τους πίνακες και την στήλη sig., διαπιστώνουμε ότι όλες οι ερωτήσεις κλίμακας έχουν p-value μεγαλύτερο του 0,05 και κατά συνέπεια, ακολουθούν την κανονική κατανομή.

Καταλήγουμε, επομένως, στην ύπαρξη σημαντικής διαφοράς μεταξύ των ερωτήσεων κλίμακας και των διακριτών ερωτήσεων με τη χρήση παραμετρικών ελέγχων και συγκεκριμένα την εφαρμογή του ελέγχου X^2 . Από τον εν λόγω έλεγχο,

προέκυψαν τα παρακάτω στατιστικά σημαντικά αποτελέσματα, τα οποία παρουσιάζουν p-value, δηλαδή Asymptotic Sig. μικρότερο του 0,05.

Δείκτες / Ερωτήσεις Κλίμακας	Values	Df	Asymptotic Significance (2-sided)
Λήψη Απόφασης	15,992	16	0.454
Αξίες	16,379	20	0.693
Στοργή/Επαφή	12,606	18	0.814
Σταθερότητα	26,938	18	0.08
Σύγκρουση	10,399	20	0.96
Κοινές Δραστηριότητες	22,399	20	0.319
Συζήτηση/Επικοινωνία	29,218	16	0.023
Ομοφωνία Σχέσης	207,876	238	0.921
Ικανοποίηση Σχέσης	102,210	100	0.42
Συνοχή Σχέσης	127,133	116	0.226
Αυτο-αποκάλυψη σεξουαλικού προσανατολισμού στην Οικογένεια	68,109	54	0.094
Αυτο-αποκάλυψη σεξουαλικού προσανατολισμού στο Κόσμο	71,831	50	0.023
Αυτο-αποκάλυψη σεξουαλικού προσανατολισμού στην Θρησκεία	26,494	28	0.546
Συνολική Αυτο-αποκάλυψη σεξουαλικού προσανατολισμού	133,248	122	0.229
Έχετε απευθυνθεί σε κάποια γραμμή υποστήριξης ομοφυλόφιλων ατόμων	4,070	6	0.667
Έχετε απευθυνθεί σε κάποιο πρόσωπο που εμπιστεύεστε (εκτός από ψυχολόγο ή άλλο επαγγελματία ψυχικής υγείας);	20,577	10	0.024
Έχετε απευθυνθεί σε ψυχολόγο ή άλλο επαγγελματία ψυχικής υγείας/ ειδικό ψυχικής υγείας;	18,475	10	0.047
Έχετε απευθυνθεί σε ομάδες/συνλόγους ή άλλες οργανώσεις ομοφυλόφιλων ατόμων (π.χ. Κοινότητα ΛΟΑΤΚΙ+);	18,847	10	0.042
Έχετε απευθυνθεί σε άλλα άτομα που προσεγγίσατε εφόσον γνωρίζατε ότι είναι ομοφυλόφιλα για να σας βοηθήσουν;	17,314	10	0.068
Ανησυχίες αποδοχής	28,593	30	0.539
Κίνητρα απόκρυψης	49,659	30	0.013
Αβεβαιότητα ταυτότητας	46,081	30	0.031
Εσωτερικευμένη ομοαρνητικότητα	27,111	28	0.512

Δυσκολίες Διαδικασίας	30,779	26	0.237
Υπεροψία/Ανωτερότητα Ταυτότητας	23,129	24	0.512
Επιβεβαίωση Ταυτότητας	27,342	28	0.5
Κεντρικότητα Ταυτότητας	34,748	38	0.621
Συνολική Κλίμακα Ταυτότητας	384,460	386	0.513

Πίνακας 3 Πίνακας Χ² Δεικτών & Ερωτήσεων Κλίμακας vs Φύλο

Σύμφωνα με τα αποτελέσματα των πινάκων, εντοπίζεται στατιστικά σημαντική διαφορά όπου το Asymptotic Significance (2-sided) είναι μικρότερο του 0.05 (Pvalue < α=0,05) μεταξύ των δεικτών αλλά και των ερωτήσεων κλίμακας και της διακριτής ερώτησης «Φύλο», αναλυτικότερα ως εξής:

- «Φύλο» και «Επικοινωνία/Συζήτηση» (Pvalue=0.023)
- «Φύλο» και «Αυτο-αποκάλυψη σεξουαλικού προσανατολισμού στον Κόσμο» (Pvalue=0.023)
- «Φύλο» και «Έχετε απευθυνθεί σε κάποιο πρόσωπο που εμπιστεύεστε (εκτός από ψυχολόγο ή άλλο επαγγελματία ψυχικής υγείας);» (Pvalue=0.024)
- «Φύλο» και «Έχετε απευθυνθεί σε ψυχολόγο ή άλλο επαγγελματία ψυχικής υγείας/ ειδικό ψυχικής υγείας;» (Pvalue=0.047)
- «Φύλο» και «Έχετε απευθυνθεί σε ομάδες/συλλόγους ή άλλες οργανώσεις ομοφυλόφιλων ατόμων (π.χ. Κοινότητα ΛΟΑΤΚΙ+);» (Pvalue=0.042)
- «Φύλο» και «Κίνητρα απόκρυψης» (Pvalue=0.013)
- «Φύλο» και «Αβεβαιότητα ταυτότητας» (Pvalue=0.031)

Ως εκ τούτου, φαίνεται, και οι δείκτες και οι ερωτήσεις κλίμακας, να επηρεάζονται από την ερώτηση «Φύλο» και να παρουσιάζεται στατιστικά σημαντική επίδραση.

Δείκτες / Ερωτήσεις Κλίμακας	Values	Df	Asymptotic Significance (2-sided)
Λήψη Απόφασης	26,598	8	0.001
Αξίες	12,818	10	0.234
Στοργή/Επαφή	11,941	9	0.217
Σταθερότητα	44,782	9	0.000
Σύγκρουση	11,030	10	0.355
Κοινές Δραστηριότητες	9,007	10	0.531
Συζήτηση/ Επικοινωνία	26,804	8	0.001
Ομοφωνία Σχέσης	135,813	119	0.139
Ικανοποίηση Σχέσης	97,404	50	0.000
Συνοχή Σχέσης	66,013	58	0.220
Αυτο-αποκάλυψη σεξουαλικού προσανατολισμού στην Οικογένεια	28,897	27	0.366
Αυτο-αποκάλυψη σεξουαλικού προσανατολισμού στον Κόσμο	29,481	25	0.244
Αυτο-αποκάλυψη σεξουαλικού προσανατολισμού στην Θρησκεία	17,502	14	0.230
Συνολική Αυτο-αποκάλυψη σεξουαλικού προσανατολισμού	68,324	61	0.243
Έχετε απευθυνθεί σε κάποια γραμμή υποστήριξης ομοφυλόφιλων ατόμων	2,971	3	0.396
Έχετε απευθυνθεί σε κάποιο πρόσωπο που εμπιστεύεστε (εκτός από ψυχολόγο ή άλλο επαγγελματία ψυχικής υγείας);	2,438	5	0.786
Έχετε απευθυνθεί σε ψυχολόγο ή άλλο επαγγελματία ψυχικής υγείας/ ειδικό ψυχικής υγείας;	2,288	5	0.808
Έχετε απευθυνθεί σε ομάδες/συλλόγους ή άλλες οργανώσεις ομοφυλόφιλων ατόμων (π.χ. Κοινότητα ΛΟΑΤΚΙ+);	6,109	5	0.296
Έχετε απευθυνθεί σε άλλα άτομα που προσεγγίσατε εφόσον γνωρίζατε ότι είναι ομοφυλόφιλα για να σας βοηθήσουν;	2,700	5	0.746
Ανησυχίες αποδοχής	8,541	15	0.900
Κίνητρα απόκρυψης	29,022	15	0.016
Αβεβαιότητα ταυτότητας	18,314	15	0.247
Εσωτερικευμένη Ομοαρνητικότητα	15,057	14	0.374
Δυσκολίες Διαδικασίας	5,685	13	0.957
Υπεροψία/Ανωτερότητα Ταυτότητας	16,684	12	0.162
Επιβεβαίωση Ταυτότητας	17,374	14	0.237
Κεντρικότητα Ταυτότητας	15,051	19	0.719
Συνολική Κλίμακα Ταυτότητας	191,436	193	0.518

Πίνακας 4 Πίνακας Χ² Δεικτών & Ερωτήσεων Κλίμακας vs ύπαρξη Σχέσης

Σύμφωνα με τα αποτελέσματα των πινάκων, εντοπίζεται στατιστικά σημαντική διαφορά όπου το Asymptotic Significance (2-sided) είναι μικρότερο του 0.05 (Pvalue<a=0,05) μεταξύ των δεικτών αλλά και των ερωτήσεων κλίμακας και της διακριτής ερώτησης «**Έχετε Σχέση τώρα;**»

- «**Έχετε Σχέση τώρα;**» και «**Λήψη Απόφασης**» (Pvalue=0.001)
- «**Έχετε Σχέση τώρα;**» και «**Σταθερότητα**» (Pvalue=0.000)

- «Έχετε Σχέση τώρα;» και «Συζήτηση/Επικοινωνία» (Pvalue=0.001)
- «Έχετε Σχέση τώρα;» και «Ικανοποίηση Σχέσης» (Pvalue=0.000)
- «Έχετε Σχέση τώρα;» και «Κίνητρα απόκρυψης σεξ. Ταυτότητας» (Pvalue=0.016)

Ως εκ τούτου, παρουσιάζεται στατιστικά σημαντική επίδραση και οι δείκτες και οι ερωτήσεις κλίμακας επηρεάζονται από την ερώτηση «Έχετε Σχέση τώρα;».

Στατιστικά σημαντική επίδραση όμως εντοπίζεται και μεταξύ των δεικτών αλλά και των ερωτήσεων κλίμακας και της διακριτής ερώτησης «Διάρκεια Σχέσης», όπως φαίνεται και στον παρακάτω Πίνακα 5, όπου το Asymptotic Significance (2-sided) είναι μικρότερο του 0.05 (Pvalue<a=0,05) και πιο συγκεκριμένα διαμορφώνεται ως εξής:

- «Διάρκεια Σχέσης» και «Λήψη Απόφασης» (Pvalue=0.010)
- «Διάρκεια Σχέσης» και «Αξίες» (Pvalue=0.000)
- «Διάρκεια Σχέσης» και «Επαφή/Στοργή» (Pvalue=0.000)
- «Διάρκεια Σχέσης» και «Σύγκρουση» (Pvalue=0.000)
- «Διάρκεια Σχέσης» και «Συζήτηση/Επικοινωνία» (Pvalue=0.000)
- Διάρκεια Σχέσης» και «Συνοχή Σχέσης» (Pvalue=0.040)
- «Διάρκεια Σχέσης» και «Έχετε απευθυνθεί σε ομάδες/συλλόγους ή άλλες οργανώσεις ομοφυλόφιλων ατόμων (π.χ. Κοινότητα ΛΟΑΤΚΙ+);» (Pvalue=0.000)
- «Διάρκεια Σχέσης» και «Δυσκολίες Διαδικασίας» (Pvalue=0.034)
- «Διάρκεια Σχέσης» και «Κεντρικότητα Ταυτότητας» (Pvalue=0.032)

Δείκτες / Ερωτήσεις Κλίμακας	Values	Df	Asymptotic Significance (2-sided)
Λήψη Απόφασης	53,600	32	0.010
Αξίες	105,409	40	0.000
Σταθιρότητα	71,399	36	0.000
Σταθιρότητα	18,645	36	0.993
Σύγκρουση	87,124	40	0.000
Κοινές δραστηριότητες	33,855	40	0.742
Σοζήτηση/ Επισκοπασία	76,416	32	0.000
Ομοσπονία σχέσηης	460,268	476	0.689
Ικανοποίηση σχέσηης	194,113	200	0.604
Συνολική σχέσηης	270,965	232	0.040
Αυτο-αποκάλυψη σεξουαλικού προσανατολισμού στην Ομογένεια	105,716	108	0.544
Αυτο-αποκάλυψη σεξουαλικού προσανατολισμού στον Κόσμο	114,643	100	0.150
Αυτο-αποκάλυψη σεξουαλικού προσανατολισμού στην Θρησκεία	44,536	56	0.865
Συνολική Αυτο-αποκάλυψη σεξουαλικού προσανατολισμού	233,476	244	0.675
Έχετε απευθυνθεί σε κάποια γραμμή υποστήριξης ομοφυλόφιλων ατόμων	4,984	12	0.958
Έχετε απευθυνθεί σε κάποιο πρόσωπο που εμπιστεύεστε (εκτός από ψυχολόγο ή άλλο επαγγελματία ψυχικής υγείας);	29,611	20	0.076
Έχετε απευθυνθεί σε ψυχολόγο ή άλλο επαγγελματία ψυχικής υγείας/ ειδικό ψυχικής υγείας;	15,263	20	0.761
Έχετε απευθυνθεί σε ομάδες/συνδέσμους ή άλλες οργανώσεις ομοφυλόφιλων ατόμων (π.χ. Κοινότητα ΛΟΑΤΚΙ+);	74,801	20	0.000
Έχετε απευθυνθεί σε άλλα άτομα που προσεγγίζετε εφόσον γνωρίζετε ότι είναι ομοφυλόφιλα για να σας βοηθήσουν;	16,836	20	0.664
Αντισυγχίες αποδοχής	45,928	60	0.546
Κίνηση απόκλισης	53,584	60	0.708
Αβεβαιότητα ταυτότητας	73,521	60	0.113
Εσωτερικευμένη Ομοφυλοφιλότητα	63,385	56	0.232
Δυσκολίες Διαδικασίας	72,159	52	0.034
Υπερνομία/Ανωτερότητα Ταυτότητας	58,684	48	0.139
Επιβεβαίωση Ταυτότητας	70,584	56	0.091
Κεντρικότητα Ταυτότητας	100,479	76	0.032
Συνολική Κλίμακα Ταυτότητας	745,851	772	0.744

Πίνακας 5 Πίνακας Χ² Δεικτών & Ερωτήσεων Κλίμακας vs Διάρκεια Σχέσης

Ο δείκτης «Σεξουαλικός Προσανατολισμός» φαίνεται να ασκεί επίδραση, με στατιστικά σημαντική διαφορά ανάμεσα στους δείκτες και τις ερωτήσεις κλίμακας (πίνακας 6) ως εξής:

- «Σεξουαλικός Προσανατολισμός» και «Αυτο-αποκάλυψη σεξουαλικού προσανατολισμού στην Θρησκεία» (Pvalue=0.035)

- «Σεξουαλικός Προσανατολισμός» και «Έχετε απευθυνθεί σε ομάδες/συνδέσμους ή άλλες οργανώσεις ομοφυλόφιλων ατόμων (π.χ. Κοινότητα ΛΟΑΤΚΙ+);» (Pvalue=0.027)
- «Σεξουαλικός Προσανατολισμός» και «Αβεβαιότητα ταυτότητας» (Pvalue=0.000)
- «Σεξουαλικός Προσανατολισμός» και «Κεντρικότητα Ταυτότητας» (Pvalue=0.009).

Σύμφωνα με τα αποτελέσματα των πινάκων, εντοπίζεται λοιπόν στατιστικά σημαντική διαφορά όπου το Asymptotic Significance (2-sided) είναι μικρότερο του 0.05 (Pvalue < $\alpha=0,05$) μεταξύ των δεικτών αλλά και των ερωτήσεων κλίμακας και της διακριτής ερώτησης «Σεξουαλικός Προσανατολισμός»:

Δείκτες / Ερωτήσεις Κλίμακας	Values	Df	Asymptotic Sig. (2-sided)
Λήψη Απόφασης	53,600	32	0.575
Αξίες	105,409	40	0.941
Στοργή/Επαφή	71,399	36	0.575
Σταθερότητα	18,645	36	0.085
Σύγκρουση	87,124	40	0.347
Κοινές Δραστηριότητες	33,855	40	0.764
Συζήτηση/ Επικοινωνία	76,416	32	0.126
Ομοφωνία Σχέσης	460,268	476	0.551
Ικανοποίηση Σχέσης	194,113	200	0.052
Συνοχή Σχέσης	270,965	232	0.712
Αυτο-αποκάλυψη σεξουαλικού προσανατολισμού στην Οικογένεια	105,716	108	0.214
Αυτο-αποκάλυψη σεξουαλικού προσανατολισμού στον Κόσμο	114,643	100	0.035
Αυτο-αποκάλυψη σεξουαλικού προσανατολισμού στην Θρησκεία	44,536	56	0.444
Συνολική Αυτο-αποκάλυψη σεξουαλικού προσανατολισμού	233,476	244	0.803
Έχετε απευθυνθεί σε κάποια γραμμή υποστήριξης ομοφυλόφιλων ατόμων	4,984	12	0.489
Έχετε απευθυνθεί σε κάποιο πρόσωπο που εμπιστεύεστε (εκτός από ψυχολόγο ή άλλο επαγγελματία ψυχικής υγείας);	29,611	20	0.546
Έχετε απευθυνθεί σε ψυχολόγο ή άλλο επαγγελματία ψυχικής υγείας/ ειδικό ψυχικής υγείας;	15,263	20	0.779
Έχετε απευθυνθεί σε ομάδες/συνδέσμους ή άλλες οργανώσεις ομοφυλόφιλων ατόμων (π.χ. Κοινότητα ΛΟΑΤΚΙ+);	74,801	20	0.027
Έχετε απευθυνθεί σε άλλα άτομα που προσεγγίσατε εφόσον γνωρίζατε ότι είναι ομοφυλόφιλα για να σας βοηθήσουν;	16,836	20	0.457
Ανησυχίες αποδοχής	48,928	60	0.591
Κίνητρα απόκρυψης	53,584	60	0.342
Αβεβαιότητα ταυτότητας	73,521	60	0.000
Εσωτερικευμένη Ομοαρνητικότητα	63,385	56	0.202
Δυσκολίες Διαδικασίας	72,159	52	0.396
Υπεροψία/ ανωτερότητα Ταυτότητας	58,684	48	0.259
Επιβεβαίωση Ταυτότητας	70,584	56	0.295
Κεντρικότητα Ταυτότητας	100,479	76	0.009
Συνολική Κλίμακα Ταυτότητας	745,851	772	0.356

Πίνακας 6 Πίνακας Δεικτών χ^2 & Ερωτήσεων Κλίμακας vs Σεξουαλικός Προσανατολισμός

Επιπλέον, εφαρμόσαμε **έλεγχο συσχετίσεων** μεταξύ των Δεικτών μας και των ερωτήσεων κλίμακας για να δούμε **πώς μεταβάλλονται οι τιμές** της κάθε ερώτησης και του κάθε Δείκτη μας σε σχέση με τις υπόλοιπες ερωτήσεις και Δείκτες. Θελήσαμε άρα και να δούμε πως επηρεάζει ο ένας Δείκτης τον άλλο.

Στον παρακάτω πίνακα συσχετίσεων του Spearman παρουσιάζονται τα αποτελέσματα αυτά με στατιστικό ενδιαφέρον (πλήρη εικόνα του πίνακα παρουσιάζεται στο παράρτημα).¹¹

		Λήψη Απόφασης	Αξίες	Στοργή/Επαφή	Σταθερότητα	Σύγκρουση	Κοινές Δραστηριότητες	Επικοινωνία/Συζήτηση	Αυτο-αποκάλυψη σεξουαλικού προσανατολισμού στην Οικογένεια	Αυτο-αποκάλυψη σεξουαλικού προσανατολισμού στον Κόσμο	Αυτο-αποκάλυψη σεξουαλικού προσανατολισμού στην Θρησκεία	Ανησυχίες αποδοχής
Ομοφωνία Σχέσης	Corr. Coef.	0.839	0.768	0.768	-0.395	-0.446	0.144	0.502	-0.087	-0.009	-0.012	0.204
	Sig. (2-tailed)	0	0	0	0	0	0.032	0	0.197	0.893	0.86	0.002
Ικανοποίηση Σχέσης	Corr. Coef.	-0.381	-0.35	0.429	0.913	0.783	0.084	-0.526	0.075	-0.014	-0.07	-0.175
	Sig. (2-tailed)	0	0	0	0	0	0.213	0	0.261	0.84	0.297	0.008
Συνοχή Σχέσης	Corr. Coef.	0.321	0.329	0.248	-0.34	-0.335	0.795	0.784	-0.126	-0.022	-0.023	0.178
	Sig. (2-tailed)	0	0	0	0	0	0	0	0.059	0.747	0.736	0.008
Συνολική Αυτο-αποκάλυψη σεξουαλικού προσανατολισμού	Corr. Coef.	-0.061	-0	0.02	-0.041	-0.012	0.027	-0.085	0.815	0.802	0.742	-0.006
	Sig. (2-tailed)	0.365	0.958	0.77	0.543	0.86	0.688	0.206	0	0	0	0.933
Συνολική Κλίμακα Ταυτότητας	Corr. Coef.	0.143	0.16	0.1	-0.096	-0.082	0.035	0.178	-0.043	-0.154	-0.178	0.71
	Sig. (2-tailed)	0.032	0.017	0.134	0.152	0.22	0.602	0.008	0.518	0.021	0.007	0

Πίνακας 7 Πίνακας Σημαντικών Συσχετίσεων Δεικτών και Ερωτήσεων Κλίμακας με το κριτήριο του Spearman

¹¹ Βλ. παράρτημα για μια πλήρη εικόνα του πίνακα

Βάσει των αποτελεσμάτων του πίνακα Συσχετίσεων, όλοι οι παραπάνω συνδυασμοί Δεικτών, εμφανίζουν στατιστικά σημαντική συσχέτιση, μιας και η τιμή του p-value (sig.) < 0,05 και όλοι οι συνδυασμοί Δεικτών παρουσιάζουν υψηλή θετική συσχέτιση. Επομένως, συμπεραίνουμε πως εάν , για παράδειγμα, ο Δείκτης «**Ομοφωνία**» λάβει μια Τιμή, η Τιμή του Δείκτη «**Λήψη Απόφασης**» μεταβάλλεται κατά 0,839, ομοίως για τους λοιπούς 11 κάτωθι σημαντικούς συνδυασμούς ερωτήσεων:

- «**Ομοφωνία**» vs «**Λήψη Απόφασης**» (0.839)
- «**Ομοφωνία**» vs «**Αξίες**» (0.768)
- «**Ομοφωνία**» vs «**Στοργή/Επαφή**» (0.768)
- «**Ικανοποίηση**» vs «**Σταθερότητα**» (0.913)
- «**Ικανοποίηση**» vs «**Σύγκρουση**» (0.783)
- «**Συνοχή Σχέσης**» vs «**Κοινές Δραστηριότητες**» (0.795)
- «**Συνοχή Σχέσης**» vs «**Συζήτηση/Επικοινωνία**» (0.784)
- «**Συνολική Αυτο-αποκάλυψη σεξουαλικού προσανατολισμού**» vs «**Αυτο-αποκάλυψη σεξουαλικού προσανατολισμού στην Οικογένεια**» (0.815)
- «**Συνολική Αυτο-αποκάλυψη σεξουαλικού προσανατολισμού**» vs «**Αυτο-αποκάλυψη σεξουαλικού προσανατολισμού στον Κόσμο**» (0.802)
- «**Συνολική Αυτο-αποκάλυψη σεξουαλικού προσανατολισμού**» vs «**Αυτο-αποκάλυψη σεξουαλικού προσανατολισμού στην Θρησκεία**» (0.742)
- «**Συνολική Κλίμακα Ταυτότητας**» vs «**Ανησυχίες αποδοχής**» (0.71)

Από τους άνωθεν συνδυασμούς λοιπόν συμπεραίνουμε πως όλοι οι Δείκτες έχουν θετική επίδραση μεταξύ τους με υψηλότερη όμως αυτή μεταξύ του Δείκτη Ομοφωνία και του Δείκτη Λήψη Απόφασης όπου ο ένας μεταβάλλει τον άλλο κατά 0.839. Ακόμα θέλοντας να ελέγξουμε την στάση των ατόμων που δεν έχουν αυτο-αποκαλυφθεί στον πατέρα τους, επιλέγουμε τα άτομα αυτά και ελέγχουμε την μεταβολή της συσχέτισης τους με τους υπόλοιπους Δείκτες και τις ερωτήσεις κλίμακας. Στον παρακάτω πίνακα εμφανίζονται τα εν λόγω αποτελέσματα¹² :

¹² Βλ. Παράρτημα για μια πλήρη εικόνα του πίνακα που παρουσιάζεται .

		Λήψη Απόφασης	Αξίες	Στοργή /Επαφή	Σταθερότητα	Σύγκρουση	Επικοινωνία/ Συζήτηση	Αυτο-αποκάλυψη σεξουαλικού προσανατολισμού στην Οικογένεια	Αυτο-αποκάλυψη σεξουαλικού προσανατολισμού στον Κόσμο	Αυτο-αποκάλυψη σεξουαλικού προσανατολισμού στην Θρησκεία	Ανησυχίες αποδοχής	Εσωτερικευμένη Ομορφητικότητα
Ομοφωνία στη Σχέση	Corr Coef	0.853	0.71	0.743	-0.442	-0.451	0.475	-0.071	-0.199	0.042	0.253	0.183
	Sig.(2-tailed)	0	0	0	0	0	0	0.558	0.099	0.729	0.035	0.129
Ικανοποίηση	Corr Coef	-0.433	-0.26	-0.44	0.939	0.733	-0.444	-0.142	-0.065	-0.143	-0.219	-0.169
	Sig. (2-tailed)	0	0.031	0	0	0	0	0.24	0.592	0.238	0.068	0.163
Συνοχή Σχέσης	Corr Coef	0.242	0.25	0.148	-0.29	-0.268	0.794	-0.079	-0.036	0.04	0.205	0.305
	Sig. (2-tailed)	0.044	0.037	0.222	0.015	0.025	0	0.518	0.767	0.743	0.089	0.01
Συν. Αυτο-αποκάλυψες προσανατολισμού	Corr Coef	0.013	-0.11	-0.1	-0.222	0.027	-0.016	0.733	0.674	0.776	-0.044	-0.13
	Sig. (2-tailed)	0.912	0.376	0.41	0.064	0.825	0.898	0	0	0	0.719	0.282
Επιβεβαίωση Ταυτότητας	Corr Coef	-0.144	-0.27	-0.228	0.205	0.138	-0.3	0.059	0.128	0.056	-0.168	-0.72
	Sig. (2-tailed)	0.234	0.023	0.057	0.089	0.255	0.012	0.625	0.291	0.643	0.164	0
Συνολική Κλίμακα Ταυτότητας	Corr Coef	0.279	0.196	0.314	-0.207	-0.275	0.288	0.053	-0.23	-0.12	0.786	0.256
	Sig. (2-tailed)	0.02	0.104	0.008	0.086	0.021	0.015	0.663	0.055	0.324	0	0.033

Πίνακας 8 Πίνακας Σημαντικών Συσχετίσεων Δεικτών & Ερωτήσεων Κλίμακας από άτομα που δεν έχουν Αυτο-αποκαλυφθεί στον πατέρα με κριτήριο του Spearman

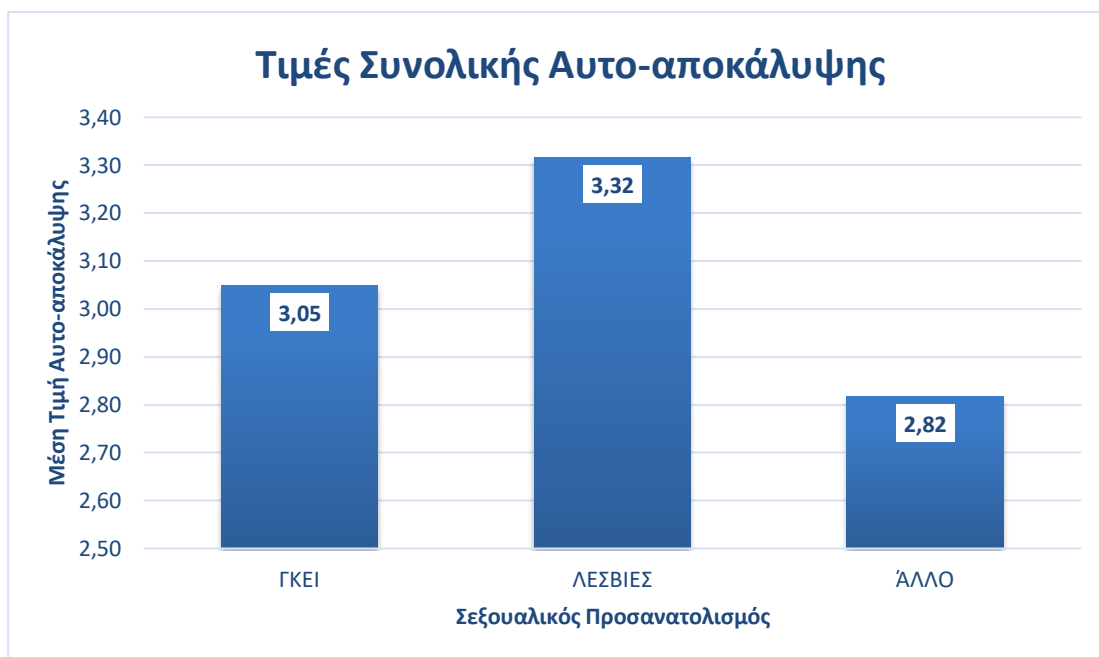
Βάσει των αποτελεσμάτων του πίνακα Συσχετίσεων, όλοι οι παραπάνω συνδυασμοί Δεικτών, εμφανίζουν στατιστικά σημαντική συσχέτιση, μιας και η τιμή του p-value (sig.) < 0,05 και όλοι οι συνδυασμοί Δεικτών παρουσιάζουν υψηλή θετική συσχέτιση. Ως εκ τούτου συμπεραίνουμε πως εάν ο Δείκτης «Ομοφωνία» λάβει μια

Τιμή, η Τιμή του Δείκτη «Λήψη Απόφασης» μεταβάλλεται κατά 0,853, ομοίως για τους λοιπούς 10 κάτωθι συνδυασμούς ερωτήσεων.

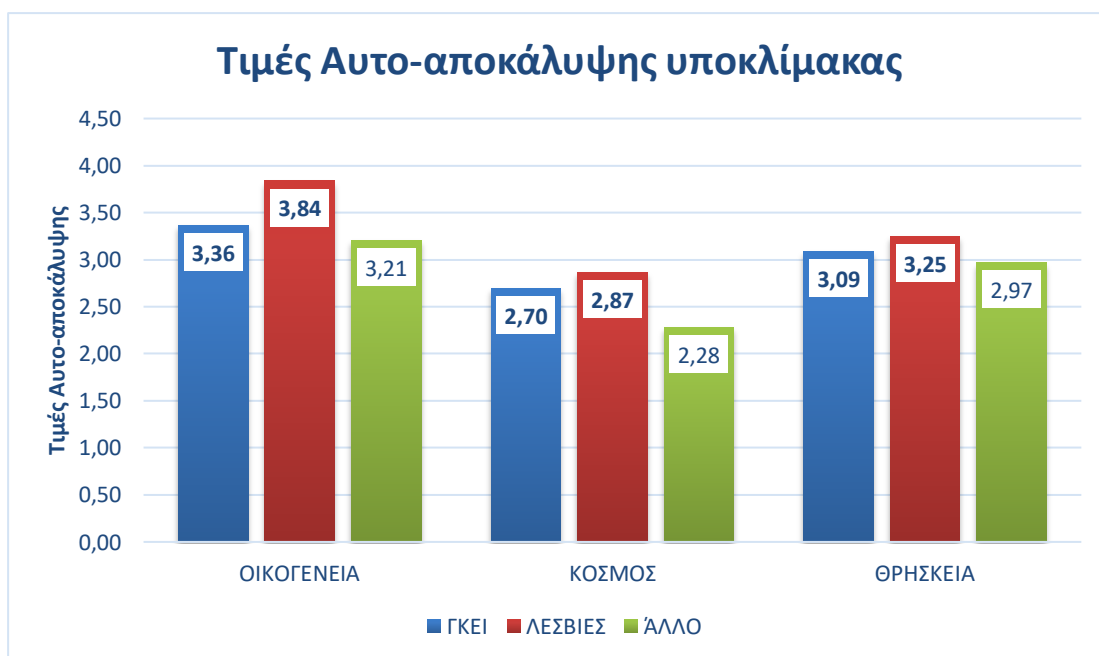
- «Ομοφωνία» vs «Λήψη Απόφασης» (0.853)
- «Ομοφωνία» vs «Αξίες» (0.71)
- «Ομοφωνία» vs «Στοργή/Επαφή» (0.743)
- «Ικανοποίηση» vs «Σταθερότητα» (0.939)
- «Ικανοποίηση» vs «Σύγκρουση» (0.733)
- «Συνοχή Σχέσης» vs «Συζήτηση/Επικοινωνία» (0.794)
- «Συνολική Αυτο-αποκάλυψη σεξουαλικού προσανατολισμού» vs «Αυτο-αποκάλυψη σεξουαλικού προσανατολισμού στην Οικογένεια» (0.733)
- «Συνολική Αυτο-αποκάλυψη σεξουαλικού προσανατολισμού» vs «Αυτο-αποκάλυψη σεξουαλικού προσανατολισμού στην Θρησκεία» (0.776)
- «Επιβεβαίωση Ταυτότητας» vs «Εσωτερικευμένη Ομοαρνητικότητα» (-0.72)
- «Συνολική Κλίμακα Ταυτότητας» vs «Ανησυχίες αποδοχής» (0.786)

Από τους άνωθεν συνδυασμούς λοιπόν συμπεραίνουμε πως όλοι οι Δείκτες έχουν θετική επίδραση μεταξύ τους με υψηλότερη όμως αυτή μεταξύ του Δείκτη «Ικανοποίηση» και του Δείκτη «Σταθερότητα» όπου ο ένας μεταβάλλει τον άλλο κατά 0.939.

Επιπλέον, εξετάστηκε συνολικά και στις επιμέρους κατηγορίες η αυτό-αποκάλυψη της σεξουαλικής ταυτότητας για τους συμμετέχοντες μας, καθώς και ως προς τους μέσους όρους που εμφάνισαν οι απαντήσεις ανά κατηγορία σεξουαλικού προσανατολισμού:



Σχήμα 4 Γράφημα μέσου όρου αυτό-αποκάλυψης ανά κατηγορία σεξουαλικού προσανατολισμού



Σχήμα 5 Γράφημα μέσου όρου αυτό-αποκάλυψης ανά υποκλίμακα

Τέλος, ελέγχθηκαν:

Η σχέση μεταξύ αυτο-αποκάλυψης στην Οικογένεια και του υποστηρικτικού δικτύου για όσους βρίσκονται σε σχέση, όπου δεν βρέθηκε σημαντική συσχέτιση:

		ΥΔ4. Έχετε απευθυνθεί σε ομάδες/συνλόγους ή άλλες οργανώσεις ομοφυλόφιλων ατόμων (π.χ. Κοινότητα ΛΟΑΤΚΙ+);	ΥΔ5. Έχετε απευθυνθεί σε άλλα άτομα που προσεγγίσατε εφόσον γνωρίζατε ότι είναι ομοφυλόφιλα για να σας βοηθήσουν;	Αυτο-αποκάλυψη σεξουαλικού προσανατολισμού στην Οικογένεια
ΥΔ4. Έχετε απευθυνθεί σε ομάδες/συνλόγους ή άλλες οργανώσεις ομοφυλόφιλων ατόμων (π.χ. Κοινότητα ΛΟΑΤΚΙ+);	Pearson Correlation	1		
	Sig. (2-tailed)			
ΥΔ5. Έχετε απευθυνθεί σε άλλα άτομα που προσεγγίσατε εφόσον γνωρίζατε ότι είναι ομοφυλόφιλα για να σας βοηθήσουν;	Pearson Correlation	0.274	1	
	Sig. (2-tailed)	0.001		
Αυτο-αποκάλυψη σεξουαλικού προσανατολισμού στην Οικογένεια	Pearson Correlation	-0.114	-0.063	1
	Sig. (2-tailed)	0.169	0.455	

Πίνακας 9 Συσχέτιση υποστηρικτικού δικτύου ομοφυλόφιλων και αυτό-αποκάλυψης στην οικογένεια για τα άτομα με σχέση

Η σχέση της εσωτερικής ομοαρνητικότητας με την αυτό-αποκάλυψη στην οικογένεια και την ικανοποίηση, όπως φαίνεται στις τιμές του παρακάτω πίνακα, αν και στατιστικά σημαντική σχέση ($p < 0,05$), ωστόσο η συσχέτιση είναι αρνητική και ασήμαντη με τιμή κάτω του 0,5:

		Εσωτερικευμένη ομοαρνητικότητα	Αυτο-αποκάλυψη σεξουαλικού προσανατολισμού στην Οικογένεια	Ικανοποίηση Σχέσης
Εσωτερικευμένη Ομοαρνητικότητα	Pearson Correlation	1		
	Sig. (2-tailed)			
Αυτο-αποκάλυψη σεξουαλικού προσανατολισμού στην Οικογένεια	Pearson Correlation	-0.134	1	
	Sig. (2-tailed)	0.045		
Ικανοποίηση Σχέσης	Pearson Correlation	-0.143	0.053	1
	Sig. (2-tailed)	0.032	0.43	

Πίνακας 10 Συσχέτιση δεικτών Εσωτερικευμένη ομοαρνητικότητα, αυτό-αποκάλυψη στην οικογένεια και Ικανοποίησης στη σχέση

Επιπλέον, δεν βρέθηκε σημαντική συσχέτιση μεταξύ του μηνιαίου εισοδήματος, της αυτό-αποκάλυψης και της ικανοποίησης για τα ΛΟ άτομα, όπως φαίνεται και στον πίνακα:

		Μηνιαίο Εισόδημα	Συνολική Αυτο-αποκάλυψη σεξουαλικού προσανατολισμού	Ικανοποίηση
Μηνιαίο Εισόδημα	Pearson Correlation	1		
	Sig. (2-tailed)			
Συνολική Αυτο-αποκάλυψη σεξουαλικού προσανατολισμού	Pearson Correlation	-0.024	1	
	Sig. (2-tailed)	0.78		
Ικανοποίηση	Pearson Correlation	0.149	-0.11	1
	Sig. (2-tailed)	0.075	0.191	

Πίνακας 11 Συσχετίσεις δεικτών Μηνιαίο εισόδημα, αυτό-αποκάλυψη & Ικανοποίηση ΛΟ ατόμων

Καθώς μη σημαντική συσχέτιση βρέθηκε και για του δείκτες αυτούς μεταξύ ανδρών και γυναικών στους πίνακες 12-13:

		Μηνιαίο Εισόδημα	Συνολική Αυτο-αποκάλυψη σεξουαλικού προσανατολισμού	Ικανοποίηση
Μηνιαίο Εισόδημα	Pearson Correlation	1		
	Sig. (2-tailed)			
Συνολική Αυτο-αποκάλυψη σεξουαλικού προσανατολισμού	Pearson Correlation	-0.072	1	
	Sig. (2-tailed)	0.477		
Ικανοποίηση	Pearson Correlation	0.174	-0.049	1
	Sig. (2-tailed)	0.085	0.629	

Πίνακας 12 Πίνακας Συσχετίσεων μηνιαίου εισοδήματος, αυτό-αποκάλυψης & Ικανοποίησης για τους άνδρες

		Μηνιαίο Εισόδημα	Συνολική Αυτο-αποκάλυψη σεξουαλικού προσανατολισμού	Ικανοποίηση
Μηνιαίο Εισόδημα	Pearson Correlation	1		
	Sig. (2-tailed)			
Συνολική Αυτο-αποκάλυψη σεξουαλικού προσανατολισμού	Pearson Correlation	0.027	1	
	Sig. (2-tailed)	0.774		
Ικανοποίηση	Pearson Correlation	0.015	-0.143	1
	Sig. (2-tailed)	0.871	0.129	

Πίνακας 13 Συσχετίσεων μηνιαίου εισοδήματος, αυτό-αποκάλυψης & Ικανοποίησης για τις γυναίκες

Συζήτηση

Η παρούσα έρευνα στόχο είχε να διερευνήσει πως η αυτο-αποκάλυψη της ομοφυλόφιλης ταυτότητας, ιδιαίτερα στην γονεϊκή οικογένεια, η δυσκολία της αποδοχής της ομοφυλόφιλης ταυτότητας και η ύπαρξη υποστηρικτικού δικτύου συνδέεται και σχετίζεται με την προσαρμογή των ερωτικών σχέσεων. Ειδικότερα εξετάστηκε πως η δυσκολία αποδοχής της σεξουαλικής ταυτότητας – ως εσωτερικευμένο στίγμα- συνδέεται με την κακή προσαρμογή και την μειωμένη ικανοποίηση που βιώνουν τα άτομα στις συντροφικές σχέσεις τους, αλλά και με τη μη αποκάλυψη της στην οικογένεια τους. Επιπλέον, εξετάσαμε τυχόν επιδράσεις από παραμέτρους όπως την ύπαρξη μιας μακροχρόνιας σχέσης, το οικονομικό υπόβαθρο αλλά και το υποστηρικτικό δίκτυο άλλων ομοφυλόφιλων ατόμων.

Αρχικά, αξίζει να αναφέρουμε πως σε σχέση με την αυτο-αποκάλυψη παρουσιάζεται μια μέτρια προς χαμηλή «ανοιχτότητα» της ομοφυλόφιλης και όχι μόνο ταυτότητας. Ενδιαφέρον παρουσιάζει το γεγονός ότι η λεσβιακή ταυτότητα φαίνεται πως έχει την τάση να αποκαλύπτεται λιγότερο στον κοινωνικό περίγυρο και τη θρησκεία, εξίσου και οι γκέι και οι υπόλοιπες ταυτότητες, δείχνει όμως να υπάρχει μια πιο αποκαλυπτική στάση προς στην οικογένεια σε σχέση με τις υπόλοιπες. Η τάση αυτή για μέτριας κλίμακας αποκαλυπτικότητα φαίνεται να είναι ενθαρρυντική πλέον σε σχέση και με τη έρευνα της Focus Bari (2015), στην οποία μόνο 1 στους 4 ομοφυλόφιλους ήταν «ανοιχτός» σε σχέση με τη σεξουαλική του ταυτότητα στο κοινωνικό του περιβάλλον.

Μολονότι δεν υπάρχουν περισσότερα ευρήματα στην ελληνική βιβλιογραφία για την αυτο-αποκάλυψη στην οικογένεια, έρευνες όπως των Pallini (2014) και Newman (1993), υποδεικνύουν πως η απόφαση της αποκάλυψης ή μη, εξαρτάται από ατομικά χαρακτηριστικά των γονέων, το περιβάλλον, το πολιτισμικό υπόβαθρο και την κουλτούρα της οικογένειας, αλλά και τις θρησκευτικές πεποιθήσεις της. Καθώς το κομμάτι της θρησκείας αποτελεί βασικό θεσμό της χώρας, ίσως αποτελέσει μελλοντικά έναν ιδιαίτερο χώρο μελέτης της τάσης για αποκάλυψη της σεξουαλικής ταυτότητας. Το γεγονός ότι η λεσβιακή ταυτότητα φαίνεται να είναι λιγότερο «ανοιχτή» προς το περιβάλλον της θρησκείας ή οι γκέι λιγότερο στην οικογένεια, δημιουργεί σκέψεις για τα στερεότυπα και ταμπού της γυναίκας και του άνδρα αντίστοιχα.

Επιπλέον μελετώντας την επίδραση της αποκάλυψης της ομοφυλόφιλης σεξουαλικής ταυτότητας στην ικανοποίηση που βιώνουν τα άτομα μέσα στις συντροφικές δυαδικές σχέσεις τους, φάνηκε πως η απόκρυψη της σεξουαλικής ταυτότητας δεν επηρεάζει την αντίληψη που έχουν τα άτομα για τις ερωτικές τους σχέσεις και πως δε μειώνει την ικανοποίηση που βιώνουν οι σύντροφοι, απορρίπτοντας συνεπώς και την αρχική μας υπόθεση. Ίσως αυτά τα ευρήματα μπορούν να αιτιολογηθούν, αν λάβουμε υπόψιν την έρευνα των Knoble και Linville (2012) όπου η αποκάλυψη εν γένη της σεξουαλικής ταυτότητας επηρεάζει περισσότερο ατομικά την ευημερία του ατόμου παρά τα επίπεδα της σχέσης. Αυτή η διαπίστωση ίσως εξηγεί και την απόρριψη της δεύτερης υπόθεσης μας, όπου φάνηκε πως η δυσκολία αποδοχής της ομοφυλόφιλης ταυτότητας παράλληλα, δεν μειώνει τα επίπεδα μια καλής αντίληψης της ερωτικής σχέσης ακόμα και όταν το άτομο δεν έχει αποκαλυφθεί.

Στην ίδια έρευνα (Knoble & Linville, 2012), βρέθηκε πως από μόνη της η ύπαρξη συντροφικής σχέσης αποτελεί πυλώνα για την απόφαση αυτό-αποκάλυψης της ομοφυλόφιλης ταυτότητας του ατόμου αλλά και περισσότερη αυτό-αποδοχή. Ωστόσο, στην παρούσα μελέτη μας, η συντροφική σχέση δεν φαίνεται να επηρεάζει τα άτομα ως προς την απόφαση για αποκάλυψη της ομοφ. Ταυτότητας στην γονεϊκή οικογένεια και πως ούτε η αντίληψη της ερωτικής σχέσης επηρεάζεται από την εσωτερική δυσφορία της ΛΟ ταυτότητας ακόμα και όταν το άτομο δεν έχει αυτο-αποκαλυφθεί στην οικογένειά του. Βέβαια, είναι άξιο αναφοράς πως το βίωμα σε όσα αναφέρουμε διαφέρει και αλλάζει για τα άτομα που έχουν βιώσει μακροχρόνιες σχέσεις από αυτά που έχουν μικρότερη εμπειρία ερωτικής σχέσης. Επιπλέον, η εσωτερικευμένη ομοαρνητικότητα των ΛΟ ατόμων, ως παράμετρος δυσκολίας αποδοχής της ομοφυλόφιλης ταυτότητας, σχετίζεται ελάχιστα με την απόκρυψη της ταυτότητας στην γονεϊκή οικογένεια και την ικανοποίηση μεταξύ συντρόφων, γεγονός που αν και επιβεβαιώνει την σχετική μας υπόθεση για μια, κάποια, σχέση της δυσκολίας του ατόμου ως προς την ομοφυλόφιλη ταυτότητά του, χρήζει περαιτέρω διερεύνησης, αφού οι έρευνες θέλουν τα υψηλά επίπεδα της αυτό-αποκάλυψης στην οικογένεια να μειώνουν το εσωτερικευμένο στίγμα (Baiocco et al., 2014, Lingiardi et al. 2012, Pistella et al., 2016, Szymanski et al., 2008 in Sommantico et al., 2018). Μάλιστα τα ευρήματα μας ενδεχομένως να έρχονται σε αντίθεση με άλλες έρευνες που θέτουν την χαμηλή αυτό-αποδοχή της σεξουαλικής ταυτότητας ως άμεσα συνδεδεμένη με την κακή προσαρμογή των συντροφικών σχέσεων (Μούγιος, 2018, Frost & Meyer, 2009, Mohr, 2008). Αξίζει επιπλέον να προστεθεί, πως στην παρούσα έρευνα το είδος του

σεξουαλικού προσανατολισμού -το αν δηλαδή κάποιος είναι γκέι, λεσβία κ.α.- επηρέαζε το κατά πόσο η ταυτότητα αυτή είχε κεντρική και σταθερή θέση για τον εαυτό του.

Για την διάσταση αυτή της σεξουαλικής ταυτότητας βρέθηκε ακόμη, πως η απόκρυψη της από τον πατέρα επιφέρει μεγαλύτερες δυσκολίες στο άτομο για αυτο-αποδοχή, καθώς και χειρότερη έκβαση της συντροφικής του σχέσης. Η επιβεβαίωση της υπόθεσης μας αυτής βρίσκει σύμφωνες τις έρευνες που θέλουν τα άτομα με υποστηρικτικούς και δεκτικούς γονείς να βιώνουν μεγαλύτερη ικανοποίηση στις ερωτικές τους σχέσεις (Sommatico et al., 2018). Σημαντικά είναι και τα ευρήματα για τη σημαντικότητα της αποδοχής από τον πατέρα (Rohner, 2014) ως το γονέα που διαθέτει μεγαλύτερο κύρος στην οικογένεια και δύναται να έχει μεγαλύτερη επίδραση και στη ταυτότητα του ατόμου.

Επιπλέον, τα αποτελέσματα της έρευνας μας έδειξαν πως η ύπαρξη ενός υποστηρικτικού δικτύου συμβάλλει βοηθητικά στη σχέση μεταξύ συντρόφων ωστόσο δεν φάνηκε να διαφέρουν τα αποτελέσματα των ατόμων με υψηλά επίπεδα υποστήριξης από αυτά που δεν είχαν καθόλου υποστήριξη, εύρημα που απέρριψε και την αρχική μας υπόθεση. Μολονότι στις έρευνες των Herek (2007) και Tropp (2005) ένα ισχυρό υποστηρικτικό δίκτυο παράλληλα με μια συντροφική σχέση λειτουργεί καταλυτικά για την αυτο-αποκάλυψη των ΛΟΑ ατόμων στην οικογένεια τους, δεν βρήκαμε κάποια σχέση στην ύπαρξη ομοφυλόφιλου δικτύου στους συμμετέχοντες της έρευνας που είχαν συντρόφους και συνεπώς απορρίφθηκε και η αρχική μας υπόθεση για κάποια συσχέτιση. Ίσως το αποτέλεσμα αυτό να συνδέεται και με την περίοδο τη πανδημίας στη χώρα και την αναγκαστική διαβίωση τους με την οικογένεια λόγω περιοριστικών μέτρων.

Καθώς τα παραπάνω αποτελέσματα φάνηκε πως διαφέρουν ως προς τα φύλα, δηλαδή υπάρχουν διαφορές ανάμεσα στους άνδρες και τις γυναίκες ανεξάρτητα από τη σεξουαλική τους ταυτότητα, επιβεβαιώνοντας και την αντίστοιχη υπόθεση μας, αξίζει να σημειωθεί πως οι γυναίκες που δεν έχουν αποκαλύψει τον σεξουαλικό τους προσανατολισμό βίωναν λιγότερη ικανοποίηση απ' ότι οι άνδρες στις ερωτικές τους σχέσεις. Εύρημα που συμφωνεί με τις έρευνες που θέλουν ειδικότερα τις ομοφυλόφιλες γυναίκες να βιώνουν μεγαλύτερες δυσκολίες στις σχέσεις (Stearns, 1997) αλλά και διακρίσεις (Luhtanen, 2002).

Τέλος, αξιοσημείωτο είναι και το εύρημά μας πως η οικονομική κατάσταση των ΛΟ συμμετεχόντων, και για τα δύο φύλα, δεν φάνηκε να επηρεάζει την

«ανοιχτότητα» της σεξουαλικής τους ταυτότητας ούτε την ικανοποίηση των συντροφικών σχέσεων τους, παρά το ότι στην παρούσα κοινωνική πραγματικότητα της χώρας φαίνεται να γίνονται προσπάθειες για την στήριξη ατόμων που απομακρύνθηκαν από την οικογένεια και βιώνουν αλλαγές στη ζωή τους εξαιτίας της αποκάλυψης του σεξουαλικού τους προσανατολισμού.

Περιορισμοί και προεκτάσεις

Η χορήγηση ενός ερωτηματολογίου διαδικτυακά ενέχει εξ αρχής ζητήματα επιλογής των συμμετεχόντων, αλλά και των απαντήσεων της ηλεκτρονικής φόρμας λόγω και του υποχρεωτικού χαρακτήρα πολλών ερωτήσεων της. Επιπλέον περιορισμό αποτελεί η γενίκευση των αποτελεσμάτων, καθώς περιλαμβάνονται απαντήσεις και άλλων σεξουαλικών ταυτοτήτων, αφού η βιβλιογραφία παρουσιάζεται αντιφατική ως προς τη μελέτη κυρίως μεταξύ αμφιφυλόφιλων και ομοφυλόφιλων ατόμων. Για την έρευνά μας συνεπώς αξιοποιήθηκαν και οι επιπλέον απαντήσεις αυτών, εφόσον η συγκρότηση της σεξουαλικής ταυτότητας θεωρείται διαδικασία: όπως η αμφισεξουαλικότητα ως προστάδιο της ομοφυλοφιλικής ταυτότητας. Φαίνεται πως και για τη χώρα επικρατεί η άποψη περισσότερο ενός φάσματος σεξουαλικής έκφρασης και μιας ρευστότητας ως προς τα φύλα παρά ένας απόλυτος καθορισμός.

Σε μελλοντικές έρευνες, συνεπώς, θα ήταν χρήσιμο να προσδιοριστούν εκ νέου οι κατηγορίες ταυτοτήτων, σύμφωνα με την ισχύουσα ορολογία και να διερευνηθούν αντίστοιχα πεδία και ερωτήματα, όπως και τα χρησιμοποιούμενα εργαλεία/κλίμακες ως προς τη καταλληλότητα και την αντιπροσωπευτικότητα τους στη χώρα μας.

Επιπλέον, το πεδίο των συντροφικών σχέσεων, όντας νέο για τον τόπο ως προς τις πλέον ορατές σεξουαλικές ταυτότητες, πολύ πρόσφατα άλλωστε θεσμοθετήθηκε (2015) το σύμφωνο συμβίωσης αυτών, δημιουργεί ερωτήματα σχετικά με τη φύση αυτής της συντροφικότητας (κάποιοι συζούν, κάποιοι ονομάζουν συντροφικότητα τη σχέση ακόμα και αν διαμένουν σε ξεχωριστά σπίτια, κάποιοι έχουν κάνει γάμο εκτός χώρας κ.κ.) που θα χρειαστεί να οριστούν και ερευνηθούν.

Πιο ισχυρά συμπεράσματα θα μπορούσαν να εξαχθούν μελλοντικά με τη διεξαγωγή της έρευνας ταυτόχρονα και στους δυο συντρόφους, με την αξιοποίηση μεικτών και ποιοτικών μεθόδων, είτε να συγκριθούν ταυτόχρονες αντιλήψεις της σχέσης, ώστε να φωτιστούν πτυχές που επιδρούν στις μεταξύ τους και δεν μπορούν να διαφανούν σε κλίμακες.

Τέλος, θα ήταν χρήσιμο να συγκριθούν τα ευρήματά μας, δίχως τις επιδράσεις των περιοριστικών μέτρων της πανδημίας που μπορεί να έδρασαν στην παρούσα μελέτη μας.

Βιβλιογραφία

Ελληνόγλωσση

Λαμπροπούλου, Χρυσούλα Α., (2015). *Σεξουαλικότητα και ταυτότητα: το παράδειγμα των ομοφυλόφιλων*. (Διπλωματική εργασία). Αθήνα: Τμήμα Κοινωνιολογίας, ΠΜΣ, κατεύθυνση Κοινωνικές Μειονότητες και Αποκλεισμός, Πάντειο Πανεπιστήμιο. Ανακτήθηκε από: <http://pandemos.panteion.gr>

Μούγιος, Δ., (2018). *Η προσαρμογή των ομοφυλόφιλων και αμφιφυλόφιλων ατόμων στις ερωτικές σχέσεις: ο ρόλος της σεξουαλικής ταυτότητας και της γονεϊκής αποδοχής*. (Διπλωματική εργασία). Αθήνα: Τμήμα Ψυχολογίας, ΠΜΣ, κατεύθυνση Ταυτότητα και Διαπροσωπικές Σχέσεις, Πάντειο Πανεπιστήμιο. Ανακτήθηκε από <http://pandemos.panteion.gr>

Ναυρίδης Κ., Χρηστάκης Ν., «Ταυτότητες», Αθήνα, Εκδόσεις Καστανιώτη, (1997) σελ. 40 – 44

Ξενόγλωσση

American Psychological Association. (2012). Guidelines for Psychological Practice with Lesbian, Gay, and Bisexual Clients. *American Psychologist*, 67(1), 10– 42. doi: 10.1037/a0024659

Baiocco, R., & Ioverno, S. (2016). Omogenitorialità e benessere dei bambini e delle bambine: Confusione dell'identità di genere o confusione dell'ideologia del gender? *Giornale Italiano di Psicologia*, 43(1–2), 85–88.

Baiocco, R., Ioverno, S., Cerutti, R., Santamaria, F., Fontanesi, L., Lingiardi, V., Baumgartner, E., & Laghi, F. (2014). Suicidal ideation in Spanish and Italian lesbian and gay young adults: The role of internalized sexual stigma. *Psicothema*, 26(4), 490–496. doi:10.7334/psicothema2014.1

Baiocco, R., Nardelli, N., Pezzuti, L., & Lingiardi, V. (2013). Attitudes of Italian heterosexual older adults towards lesbian and gay parenting. *Sexuality Research and Social Policy*, 10(4), 285–292.

Baiocco, R., Laghi, F., Di Pomponio, I., & Nigito, C. S. (2012). Selfdisclosure to the best friend: Friendship quality and internalized sexual stigma in Italian lesbian and gay adolescents. *Journal of Adolescence*, 35(2), 381–387.

Balsam, K. F., & Mohr, J. J. (2007). Adaptation to sexual orientation stigma: A comparison of bisexual and lesbian/gay adults. *Journal of Counseling Psychology*, 54, 306–319. <https://doi.org/10.1037/0022-0167.54.3.306>

Blair, K. L., & Holmberg, D. (2008). Perceived social network support and well-being in same-sex versus mixed-sex romantic relationships. *Journal of Social and Personal Relationships*, 25(5), 769–791. doi:10.1177/0265407508096695

Bolgerand, N., & Amarel, D. (2007). Effects of social support visibility on adjustment to stress: Experimental evidence. *Journal of Personality and Social Psychology*, 92(3), 458–475 doi:10.1037/0022-3514.92.3.458

Busby, D., Christensen, C., Crane, D., & Larson, J. (1995). A revision of the Dyadic Adjustment Scale for use with distressed and nondistressed couples: Construct, hierarchy and multidimensional scales. *Journal Of Marital And Family Therapy*, 21(3), 289-308. doi: 10.1111/j.1752-0606.1995.tb00163.x

Carnelley, K. B., Hepper, E. G., Hicks, C., & Turner, W. (2011). Perceived parental reactions to coming out, attachment, and romantic relationship views. *Attachment & Human Development*, 13(3), 217–236. doi:10.1080/14616734.2011.563828

Carpineto, J., Kubicek, K., Weiss, G., Iverson, E., & Kipke, M. D. (2008). Young men's perspectives on family support and disclosure of same-sex attraction. *Journal of LGBT Issues in Counseling*, 2(1), 53–80. doi:10.1080/15538600802077533

Clair, J.A., Beatty, J.E., & MacLean, T.L. (2005). Out of sight but not out of mind: Managing invisible social identities in the workplace. *Academy of Management Review*, 30, 78-95

Costa, P. A., Pereira, H., & Leal, I. (2013). Internalized homonegativity, disclosure, and acceptance of sexual orientation in a sample of Portuguese gay and bisexual men, and lesbian and bisexual women. *Journal of Bisexuality*, 13(2), 229–244.

Crane, D., Middleton, K. and Bean, R. (2000). Establishing Criterion Scores for the Kansas Marital Satisfaction Scale and the Revised Dyadic Adjustment Scale. *The American Journal of Family Therapy*, 28(1), pp.53-60.

D'Augelli, A. R., & Grossman, A. H. (2001). Disclosure of sexual orientation, victimization, and mental health among lesbian, gay, and bisexual older adults. *Journal of Interpersonal Violence*, 16(10), 1008–1027.

Elizur, Y., & Mintzer, A. (2003). Gay males and intimate relationship quality: The roles of attachment security, gay identity, social support, and income. *Personal Relationships*, 10, 411–435.

Fraley, R., Heffernan, M., Vicary, A., & Brumbaugh, C. (2011). The experiences in close relationships—Relationship Structures Questionnaire: A method for assessing attachment orientations across relationships. *Psychological Assessment*, 23(3), 615-625. doi: 10.1037/a0022898

Frost, D. M., Lehavot, K., & Meyer, I. H. (2013). Minority stress and physical health among sexual minority individuals. *Journal of Behavioral Medicine*, 36(6), 1–8.

Guschlbauer, A., Smith, N., DeStefano, J., & Soltis, D. (2017). Minority stress and emotional intimacy among individuals in lesbian and gay couples. *Journal Of Social And Personal Relationships*, 026540751774678. doi: 10.1177/0265407517746787

Heatherington, L., & Lavner, J. A. (2008). Coming to terms with coming out: review and recommendations for family systems-focused research. *Journal of Family Psychology*, 22(3), 329–343.

Herek, G. M. (2007). Confronting sexual stigma and prejudice: Theory and practice. *Journal of Social Issues*, 63(4), 905–925.

Herek, G. M. (2003). Why tell if you're not asked? Self-disclosure, intergroup contact, and heterosexuals' attitudes toward lesbians and gay men. In L. D. Garnets & D. C. Kimmel (Eds.), *Psychological perspectives on lesbian, gay, and bisexual experiences* (pp. 270–298). New York, NY: Columbia University Press.

Jackson-Dwyer, D. (2014). *Interpersonal relationships*. East Sussex: Routledge, Taylor & Francis Group.

Kemer, G., Demirtaş, E., Pope, A., & Ummak, E. (2016). Psychometric Properties of the Lesbian, Gay, and Bisexual Identity Scale–Turkish (LGBIS-TR). *Journal of Homosexuality*, 64(12), 1632-1649. doi: 10.1080/00918369.2016.1249741

Kimberly, C., & Williams, A. (2017). Decade review of research on lesbian romantic relationship satisfaction. *Journal of LGBT Issues in Counseling*. 11(2), 119–135. doi:10.1080/15538605.2017.1310009

Knoble, N. B., & Linville, D. (2012). Outness and relationship satisfaction in same-gender couples. *Journal of Marital and Family Therapy*, 38(2), 330-339. doi:10.1111/j.1752-0606.2010.00206.x

Kurdek, L. A., & Schmitt, J. P. (1987). Perceived emotional support from family and friends in members of homosexual, married, and heterosexual cohabiting couples. *Journal of Homosexuality*, 14, 57–68.

Lavner, J. A. (2017). Relationship satisfaction in lesbian couples: Review, methodological critique, and research agenda. *Journal of Lesbian Studies*, 21(1), 7–29. doi:10.1080/10894160.2016.1142348

Lingiardi, V., Baiocco, R., & Nardelli, N. (2012). Measure of Internalized Social Stigma for Lesbian and Gay men: A new scale. *Journal of Homosexuality*, 59(8), 1191–1210. doi:10.1080/00918369.2012.712850.

Luhtanen, R. (2002). Identity, Stigma Management, and Well-Being. *Journal of Lesbian Studies*, 7(1), pp.85-100.

Mikulencer, M., & Shaver, P. R. (2016). *Attachment in adulthood – Second Edition*. New York: The Guilford Press

Mohr, J., & Kendra, M. (2011). Revision and extension of a multidimensional measure of sexual minority identity: The Lesbian, Gay, and Bisexual Identity Scale. *Journal of Counseling Psychology*, 58(2), 234-245. doi: 10.1037/a0022858

Mohr, J., & Daly, C. (2008). Sexual minority stress and changes in relationship quality in same-sex couples. *Journal of Social and Personal Relationships*, 25(6), 989-1007. doi: 10.1177/0265407508100311

Mohr, J., & Fassinger, R. (2006). Sexual Orientation Identity and Romantic Relationship Quality in Same-Sex Couples. *Personality and Social Psychology Bulletin*, 32(8), 1085-1099. doi: 10.1177/0146167206288281

Mohr, J. J., & Fassinger, R. E. (2003). Self-acceptance and self-disclosure of sexual orientation in lesbian, gay, and bisexual adults: An attachment perspective. *Journal of Counseling Psychology*, 50, 482–495.

Mohr, J., & Fassinger, R. (2000). Measuring dimensions of lesbian and gay male experience. *Measurement and Evaluation in Counseling and Development*, 33(2), 66-90. Retrieved from www.scopus.com

Moradi, B., Mohr, J., Worthington, R., & Fassinger, R. (2009). Counseling psychology research on sexual (orientation) minority issues: Conceptual and methodological challenges and opportunities. *Journal of Counseling Psychology*, 56(1), 5-22. doi: 10.1037/a0014572.

Newman, B. S., & Muzzonigro, P. G. (1993). The effects of traditional family values on the coming out process of gay male adolescents. *Adolescence*, 28(109), 213–226.

Pallini, S., Baiocco, R., Schneider, B. H., Madigan, S., & Atkinson, L. (2014). Early child–parent attachment and peer relations: A metanalysis of recent research. *Journal of Family Psychology*, 28(1), 118–123.

Pistella, J., Salvati, M., Ioverno, S., Laghi, F., & Baiocco, R. (2016). *Coming-Out to Family Members and Internalized Sexual Stigma in Bisexual, Lesbian and Gay People. Journal of Child and Family Studies*, 25(12), 3694–3701. doi:10.1007/s10826-016-0528-0

Puckett, J. A., Horne, S. G., Herbitter, C., Maroney, M. R., & Levitt, H. M. (2017). Differences across contexts: minority stress and interpersonal relationships for lesbian, gay, and bisexual women. *Psychology of Women Quarterly*, 41(1), 8–19 doi:10.1177/0361684316655964

Regan, P. (2011). *Close relationships*. New York: Routledge.

Reczek, C. (2015). Parental disapproval and gay and lesbian relationship quality. *Journal of Family Issues*, 37(15), 2189–2212. doi:10.1177/0192513X14566638

Riggle, E. D. B., Rothblum, E. D., Rostosky, S. S., Clark, J. B., & Balsam, K. F. (2016). "The secret of our success": Long-term same-sex couples' perceptions of their relationship longevity. *Journal of LGBT Family Studies*, 12(4), 319–334. doi:10.1080/1550428X.2015.1095668

Rohner, R. (2016). Introduction to Interpersonal Acceptance–Rejection theory (IPARTheory), methods, evidence, and implications. Ανακτήθηκε από: <http://www.csiar.uconn.edu/intro>. (2011). *Close relationships*. New York: Routledge

Rohner, R. (2014). Parental Power and Prestige Moderate the Relationship Between Perceived Parental Acceptance and Offspring's Psychological Adjustment: Introduction to the International Father Acceptance-Rejection Project. *Cross-Cultural Research*, 48(3), pp.197-213.

Rosand, G., M. (2010). Relationship satisfaction, emotional distress, and relationship dissolution: A population-based study on pregnant women and their partners. (Διδακτορική διατριβή). Oslo: Faculty of Social Sciences, University of Oslo. Ανακτήθηκε από: <https://www.duo.uio.no/bitstream/handle/10852/16178/dravh-Rosand.pdf?sequence=3&isAllowed=y>

Rosario, M., Schrimshaw, E. W., & Hunter, J. (2006). Disclosure of sexual orientation and subsequent substance use and abuse among lesbian, gay, and bisexual youths: Critical role of disclosure reactions. *Psychology of Addictive Behaviors*, 23(1), 175–184.

Rostosky, S. S., Korfhage, B. A., Duhigg, J. M., Stern, A. J., Bennett, L., & Riggle, E. D. B. (2004). Same-sex couple perceptions of family support: A consensual qualitative study. *Family Process*, 43(1), 43–57. doi:10.1111/j.1545-5300.2004.04301005.x

Frost, D. M., & Meyer, I. H. (2009). Internalized and relationship quality among lesbians, gay men, and bisexuals. *Journal of Counseling Psychology*, 56, 97–109.

Savin-Williams, R. C. (2001). *Mom, dad, I'm gay: How families negotiate coming out*. Washington, DC: American Psychological Association.

Savin-Williams, R. C., & Dubè, E. M. (1998). Parental reactions to their child's disclosure of a gay/lesbian identity. *Family Relations*, 47,7 –13.

Savin-Williams, R. C. (1989). Parental influences on the self-esteem of gay and lesbian youths: A reflected appraisals model. *Journal of Homosexuality*, 17(1-2), 93–109. https://doi.org/10.1300/J082v17n01_04

Schope, R. D. (2002). The decision to tell: Factors influencing the disclosure of sexual orientation by gay men. *Journal of Gay & Lesbian Social Services*, 14(1), 1–22.

Sommantico, M., De Rosa, B., & Parrello, S. (2018). Internalized Sexual Stigma in Italian Lesbians and Gay Men: The Roles of Outness, Connectedness to the LGBT Community, and Relationship Satisfaction. *Journal of Sex & Marital Therapy*, 1–16. doi:10.1080/0092623x.2018.1447056

Spanier, G. B. (1976). Measuring dyadic adjustment: New scales for assessing the quality of marriage and similar dyads. *Journal of Marriage and the Family*, 38, 15–28.

Stearns, D. C., & Sabini, J. (1997). Dyadic adjustment and community involvement in same sex couples. *Journal of Gay, Lesbian, and Bisexual Identity*, 2(3-4), 265–283. doi:10.1023/A:1026342105358

Szymanski, D. M., Kashubeck-West, S., & Meyer, J. (2008). Internalized heterosexism a historical and theoretical overview. *The Counseling Psychologist*, 36(4), 510–524.

Tropp, L. R., & Pettigrew, T. F. (2005). Relationships between intergroup contact and prejudice among minority and majority status groups. *Psychological Science*, 16(12), 951–957.

Wang, C., Schale, C. and Broz, K. (2010). Adult Attachment; Lesbian, Gay, and Bisexual Identity; and Sexual Attitudes of Nonheterosexual Individuals. *Journal of College Counseling*, 13(1), pp.31-49.

Willoughby, B. L., Doty, N. D., & Malik, N. M. (2008). Parental reactions to their child's sexual orientation disclosure: A family stress perspective. *Parenting: Science and Practice*, 8(1), 70–91.

Ηλεκτρονικές Πηγές

www.rainboschool.gr

<https://www.focusbari.gr>

www.onlinelibrary.wiley.com

www.tandfonline.com

www.sciencedirect.com

www.iatronet.gr

www.el.wikipedia.org

www.apa.org

Παράρτημα

Ερωτικές σχέσεις Ομοφυλόφιλων ατόμων

Το ερωτηματολόγιο αυτό απευθύνεται σε γκέι και λεσβίες που έχουν συντροφική σχέση ή έχουν πρόσφατα χωρίσει. Αποτελεί μέρος έρευνας για την κατανόηση προσωπικών παραγόντων που συνδέονται με τις στενές διαπροσωπικές/ερωτικές σχέσεις τους. Η συμμετοχή είναι ανώνυμη και εθελοντική. Οι απαντήσεις σας θα αναλυθούν ως σύνολο και δεν ενδιαφέρει, ούτε θα είναι δυνατόν να γνωρίζουμε ποιος/ποια/ποιο απαντά στο κάθε ερωτηματολόγιο.

Οφείλουμε να σημειώσουμε ότι πολλοί προτιμούν άλλους όρους για να περιγράψουν το σεξουαλικό προσανατολισμό και την σεξουαλική τους ταυτότητα. Στην παρούσα έρευνα χρησιμοποιούμε τους όρους Γκέι, Λεσβία, Ομοφυλόφιλος/η/ο και Ομοφυλοφιλία και ζητούμε την κατανόησή σας αν αυτοί δεν αντιστοιχούν ακριβώς στον όρο με τον οποίο εσείς περιγράφετε τη σεξουαλική ταυτότητα ή γενικά τον σεξουαλικό προσανατολισμό.

Η έρευνα διεξάγεται από την Ψυχολόγο κα Βίκυ Παπαϊωάννου, υπό την εποπτεία του Καθηγητή Παναγιώτη Κορδούτη. Αποτελεί μέρος των απαιτήσεων για Διπλωματική Εργασία του Προγράμματος Μεταπτυχιακών Σπουδών «Ταυτότητες και Διαπροσωπικές Σχέσεις» του Τμήματος Ψυχολογίας του Παντείου Πανεπιστημίου Κοινωνικών και Πολιτικών Επιστημών. Το Πρόγραμμα έχει ελέγξει την τήρηση των δεοντολογικών κανόνων της έρευνας. Συνεχίζοντας, με την πρώτη απάντησή σας στο

ερωτηματολόγιο, δηλώνετε ότι συμμετέχετε με τη συγκατάθεσή σας. Ωστόσο, ανά πάσα στιγμή μπορείτε να διακόψετε τις απαντήσεις σας, εφόσον το θελήσετε για οποιονδήποτε λόγο, χωρίς καμία συνέπεια.

Εάν έχετε συγκεκριμένες απορίες σχετικές με την κατανόησή των ερωτήσεων μπορείτε να στείλετε ηλεκτρονικό μήνυμα στην ερευνήτρια: psy.vickypap@gmail.com

Εάν έχετε γενικές απορίες για την έρευνα, μπορείτε να απευθυνθείτε στον επόπτη της έρευνας Καθηγητή Παναγιώτη Κορδούτη, Τμήμα Ψυχολογίας, Πάντειο Πανεπιστήμιο, Συγγρού 136, Αθήνα 17671, τηλ. 2109201802 και e-mail kordouti@panteion.gr

Στο ερωτηματολόγιο αυτό δεν υπάρχουν σωστές ή λάθος απαντήσεις, παρά μόνον οι δικές σας προσωπικές απαντήσεις. Απαντήστε χωρίς ενδοιασμούς, δείχνοντας με κάθε απάντηση, τι εσείς προσωπικά πραγματικά κάνετε, πιστεύετε ή νιώθετε. Σας παρακαλούμε να απαντήσετε σε όλες τις ερωτήσεις κάθε σελίδας, διαβάζοντας πρώτα προσεκτικά κάθε εκφώνηση και ακολουθώντας τον τρόπο και τις οδηγίες απάντησης που αναφέρονται.

Για να απαντήσετε στις παρακάτω ερωτήσεις, **βάλτε √ ή x** σε ένα από τα κουτάκια κάθε ερώτησης ή **συμπληρώστε τα κενά διαστήματα** όπου σας ζητείται.

1. **Ημερομηνία σήμερα**
2. **Ηλικία** (συμπληρωμένα έτη)
3. **Φύλο** Άντρας Γυναίκα Άλλο (συμπληρώστε)
4. **Σεξουαλικός Προσανατολισμός** Γκέι Λεσβία Άλλο (συμπληρώστε)
5. **Εκπαίδευση**

Λιγότερο από 6 τάξεις υποχρεωτικής εκπαίδευσης	
Τουλάχιστον 6 τάξεις υποχρεωτικής εκπαίδευσης	
Τουλάχιστον 9 τάξεις υποχρεωτικής εκπαίδευσης	
Λύκειο (Ενιαίο ή άλλο)	
Μεταλυκειακή εκπαίδευση	
Πανεπιστημιακή εκπαίδευση (ΑΕΙ ή ΤΕΙ)	
Μεταπτυχιακές σπουδές	
Διδακτορικό	

6. **Τόπος τωρινής κατοικίας**

Αθήνα	
Μεγάλο αστικό κέντρο (200.000 κ. και πάνω)	
Επαρχιακή Πόλη (50.000 –200.000)	
Χωριό ή Κωμόπολη (μέχρι 50.000)	
Εξωτερικό	

Άλλο:.....(συμπληρώστε)	
-------------------------	--

7. Μηνιαίο εισόδημα

Δεν έχω	
Μέχρι 500	
Μέχρι 800	
Μέχρι 1200	
1201-1600	
1601-2000	
2001 - 2500	
2500 και άνω	

8. Έχετε σχέση τώρα; **Ναι** **Όχι**

9. Πότε άρχισε η σχέση;

(αν δεν έχετε τώρα σχέση απαντήστε με βάση την πιο πρόσφατη που είχατε)

10. Πότε τελείωσε η σχέση;

(απαντήστε μόνο αν είχατε σχέση και έχετε χωρίσει)

11. Οι παρακάτω ερωτήσεις **αφορούν τον/την σύντροφό σας** (τωρινό σύντροφο ή της πιο πρόσφατης σχέσης που είχατε).

α. Ηλικία συντρόφου (συμπληρωμένα έτη)

β. Φύλο Άντρας Γυναίκα Άλλο (συμπληρώστε)

γ. Σεξουαλικός Προσανατολισμός Γκέι Λεσβία Άλλο (συμπληρώστε)

12. Εκπαίδευση του/της συντρόφου σας :

Λιγότερο από 6 τάξεις υποχρεωτικής εκπαίδευσης	
Τουλάχιστον 6 τάξεις υποχρεωτικής εκπαίδευσης	
Τουλάχιστον 9 τάξεις υποχρεωτικής εκπαίδευσης	
Λύκειο (Ενιαίο ή άλλο)	
Μεταλυκειακή εκπαίδευση	
Πανεπιστημιακή εκπαίδευση (ΑΕΙ ή ΤΕΙ)	
Μεταπτυχιακές σπουδές	
Διδακτορικό	

13. Μηνιαίο εισόδημα του/της συντρόφου σας :

Δεν έχω	
Μέχρι 500	
Μέχρι 800	
Μέχρι 1200	
1201-1600	
1601-2000	
2001 - 2500	
2500 και άνω	

Ο.Ι) Στην παρακάτω λίστα ατόμων του πίνακα που ακολουθεί κυκλώστε τον αριθμό που αντιστοιχεί στο βαθμό της αποκάλυψης του σεξουαλικού σας προσανατολισμού προς το/τα άτομο/α

Αφήστε κενή ή κυκλώστε το 0 μόνο σε όποια περίπτωση/σειρά δεν αφορά τη δική σας εμπειρία.

1 = το άτομο/α δεν γνωρίζει απολύτως **ΤΙΠΟΤΑ**

2 = το άτομο/α ίσως να γνωρίζει τον σεξ. προσανατολισμό μου αλλά δεν το έχουμε συζητήσει **ΠΟΤΕ**

3 = το άτομο/α πιθανώς ξέρει τον σεξ. προσανατολισμό μου αλλά δεν το έχουμε συζητήσει **ΠΟΤΕ**

4 = το άτομο/α πιθανώς ξέρει τον σεξ. προσανατολισμό μου αλλά **ΣΠΑΝΙΑ** έχει συζητηθεί

5 = το άτομο/α γνωρίζει απόλυτα για τον σεξουαλικό μου προσανατολισμό αλλά **ΣΠΑΝΙΑ** συζητιέται

6 = το άτομο/α γνωρίζει απόλυτα για τον σεξουαλικό μου προσανατολισμό και **ΜΕΡΙΚΕΣ ΦΟΡΕΣ** το συζητάμε

7 = το άτομο/α γνωρίζει απόλυτα για τον σεξουαλικό μου προσανατολισμό και το συζητάμε **ΑΝΟΙΧΤΑ**

0 = δεν αφορά την δική μου εμπειρία, δεν υπάρχει τέτοιο άτομο ή ομάδα στη ζωή μου.

1.Μητέρα	1	2	3	4	5	6	7	0
2.Πατέρας	1	2	3	4	5	6	7	0
3.Αδέρφος	1	2	3	4	5	6	7	0
4.Αδελφή	1	2	3	4	5	6	7	0
5. Θείοι-ες	1	2	3	4	5	6	7	0
6. Ξαδέρφια	1	2	3	4	5	6	7	0
7. Παππούδες	1	2	3	4	5	6	7	0

8. Άλλα μέλη οικογένειας (π.χ ετεροθαλή αδέρφια, μητριά, πατριός κ.α)	1	2	3	4	5	6	7	0
9. Νέοι ετεροφυλόφιλοι φίλοι (πρόσφατη γνωριμία)	1	2	3	4	5	6	7	0
10. Συνάδελφοι στο χώρο εργασίας μου	1	2	3	4	5	6	7	0
11. Προϊστάμενος-η/οι στην δουλειά μου	1	2	3	4	5	6	7	0
12. Μέλη της θρησκευτική κοινότητας (π.χ εκκλησία, κατηχητικό κ.α)	1	2	3	4	5	6	7	0
13. Αρχηγό/άνωτεροι της θρησκευτικής ομάδας/κοινότητας μου (π.χ ιερέας)	1	2	3	4	5	6	7	0
14. Νέα άτομα που γνωρίζω/άγνωστοι που θα συναναστραφώ	1	2	3	4	5	6	7	0
15. Παλιους ετεροφυλόφιλους φίλους/ήδη υπάρχοντες στρειτ φίλοι	1	2	3	4	5	6	7	0
16. Γνωστοί μου που ξέρω ότι δεν έχουν πρόβλημα με την γκέι ταυτότητα	1	2	3	4	5	6	7	0
17. Ομοφυλόφιλους γνωστούς/φίλους που ξέρω τον σεξουαλικό τους προσανατολισμό	1	2	3	4	5	6	7	0

1 = το άτομο/α δεν γνωρίζει απολύτως **ΤΙΠΟΤΑ**

2 = το άτομο/α ίσως να γνωρίζει τον σεξ. προσανατολισμό μου αλλά δεν το έχουμε συζητήσει **ΠΟΤΕ**

3 = το άτομο/α πιθανώς ξέρει τον σεξ. προσανατολισμό μου αλλά δεν το έχουμε συζητήσει **ΠΟΤΕ**

4 = το άτομο/α πιθανώς ξέρει τον σεξ. προσανατολισμό μου αλλά **ΣΠΑΝΙΑ** έχει συζητηθεί

5 = το άτομο/α γνωρίζει απόλυτα για τον σεξουαλικό μου προσανατολισμό αλλά **ΣΠΑΝΙΑ** συζητιέται

6 = το άτομο/α γνωρίζει απόλυτα για τον σεξουαλικό μου προσανατολισμό και **ΜΕΡΙΚΕΣ ΦΟΡΕΣ** το συζητάμε

7 = το άτομο/α γνωρίζει απόλυτα για τον σεξουαλικό μου προσανατολισμό και το συζητάμε
ΑΝΟΙΧΤΑ

0 = δεν αφορά την δική μου εμπειρία, δεν υπάρχει τέτοιο άτομο ή ομάδα στη ζωή μου.

Υ.Δ) Για καθεμία από τις παρακάτω ερωτήσεις, βάλτε V ή X σε ένα από τα κουτάκια.

Έχετε απευθυνθεί για βοήθεια...

1. Σε κάποια γραμμή υποστήριξης ομοφυλόφιλων ατόμων;

Καθημερινά	Μία ή δύο φορές την εβδομάδα	Μία ή δύο φορές το μήνα	Περιστασιακά	Σπάνια	Ποτέ

2. Σε κάποιο πρόσωπο που εμπιστεύεστε (εκτός από ψυχολόγο ή άλλο επαγγελματία ψυχικής υγείας);

Καθημερινά	Μία ή δύο φορές την εβδομάδα	Μία ή δύο φορές το μήνα	Περιστασιακά	Σπάνια	Ποτέ

3. Σε ψυχολόγο ή άλλο επαγγελματία ψυχικής υγείας/ ειδικό ψυχικής υγείας;

Καθημερινά	Μία ή δύο φορές την εβδομάδα	Μία ή δύο φορές το μήνα	Περιστασιακά	Σπάνια	Ποτέ

4. Σε ομάδες/συνδέσμους ή άλλες οργανώσεις ομοφυλόφιλων ατόμων

(π.χ. Κοινότητα ΛΟΑΤΚΙ+);

Καθημερινά	Μία ή δύο φορές την εβδομάδα	Μία ή δύο φορές το μήνα	Περιστασιακά	Σπάνια	Ποτέ

5. Σε άλλα άτομα που προσεγγίσατε εφόσον γνωρίζατε ότι είναι ομοφυλόφιλα για να σας βοηθήσουν;

Καθημερινά	Μία ή δύο φορές την εβδομάδα	Μία ή δύο φορές το μήνα	Περιστασιακά	Σπάνια	Ποτέ

1.5) Για καθεμία από τις παρακάτω ερωτήσεις, παρακαλώ επιλέξτε την απάντηση που ταιριάζει καλύτερα στην παρούσα εμπειρία σας όσο πιο ειλικρινά γίνεται: Σκεφτείτε πως πραγματικά νιώθετε όχι πως νομίζετε ότι θα έπρεπε να νιώθατε. Απαντήστε κάθε ερώτηση σύμφωνα με την αρχική σας αντίδραση και ύστερα πηγαίνετε στην επόμενη.

1. Προτιμώ να κρατώ την ομόφυλη σχέση μου καλύτερα σε ιδιωτικό επίπεδο.

Διαφωνώ απόλυτα	Διαφωνώ	Μάλλον διαφωνώ	Μάλλον συμφωνώ	Συμφωνώ	Συμφωνώ απόλυτα

2. Αν ήταν εφικτό θα επέλεγα να ήμουν ετεροφυλόφιλος /η.

Διαφωνώ απόλυτα	Διαφωνώ	Μάλλον διαφωνώ	Μάλλον συμφωνώ	Συμφωνώ	Συμφωνώ απόλυτα

3. Δεν είμαι απόλυτα βέβαιος για τον σεξουαλικό προσανατολισμό μου.

Διαφωνώ απόλυτα	Διαφωνώ	Μάλλον διαφωνώ	Μάλλον συμφωνώ	Συμφωνώ	Συμφωνώ απόλυτα

4. Είμαι αρκετά προσεκτικός /η σχετικά με το ποιος γνωρίζει για τις ομόφυλες ερωτικές σχέσεις μου.

Διαφωνώ απόλυτα	Διαφωνώ	Μάλλον διαφωνώ	Μάλλον συμφωνώ	Συμφωνώ	Συμφωνώ απόλυτα

5. Συχνά αναρωτιέμαι εάν οι άλλοι με κατακρίνουν για τις σεξουαλικές προτιμήσεις μου.

Διαφωνώ απόλυτα	Διαφωνώ	Μάλλον διαφωνώ	Μάλλον συμφωνώ	Συμφωνώ	Συμφωνώ απόλυτα

6. Είμαι ευχαριστημένος /η που είμαι ομοφυλόφιλος /η, αμφιφυλόφιλος /η.

Διαφωνώ απόλυτα	Διαφωνώ	Μάλλον διαφωνώ	Μάλλον συμφωνώ	Συμφωνώ	Συμφωνώ απόλυτα

7. Υποτιμώ τους ετεροφυλόφιλους.

Διαφωνώ απόλυτα	Διαφωνώ	Μάλλον διαφωνώ	Μάλλον συμφωνώ	Συμφωνώ	Συμφωνώ απόλυτα

8. Αλλάζω συνεχώς άποψη για τον σεξουαλικό προσανατολισμό μου.

Διαφωνώ απόλυτα	Διαφωνώ	Μάλλον διαφωνώ	Μάλλον συμφωνώ	Συμφωνώ	Συμφωνώ απόλυτα

9. Δεν μπορώ να νιώσω άνετα ξέροντας ότι οι άλλοι με κρίνουν αρνητικά για τον σεξουαλικό προσανατολισμό μου.

Διαφωνώ απόλυτα	Διαφωνώ	Μάλλον διαφωνώ	Μάλλον συμφωνώ	Συμφωνώ	Συμφωνώ απόλυτα

10. Πιστεύω ότι οι ομοφυλόφιλοι / αμφιφυλόφιλοι είναι ανώτεροι από τους ετεροφυλόφιλους.

Διαφωνώ απόλυτα	Διαφωνώ	Μάλλον διαφωνώ	Μάλλον συμφωνώ	Συμφωνώ	Συμφωνώ απόλυτα

11. Η σεξουαλική μου ταυτότητα δεν αποτελεί ένα σημαντικό κομμάτι του ποιος είμαι.

Διαφωνώ απόλυτα	Διαφωνώ	Μάλλον διαφωνώ	Μάλλον συμφωνώ	Συμφωνώ	Συμφωνώ απόλυτα

--	--	--	--	--	--

12. Η παραδοχή στον εαυτό μου ότι είμαι ομοφυλόφιλος /η, αμφιφυλόφιλος /η ήταν μία επίπονη διαδικασία.

Διαφωνώ απόλυτα	Διαφωνώ	Μάλλον διαφωνώ	Μάλλον συμφωνώ	Συμφωνώ	Συμφωνώ απόλυτα

13. Είμαι περήφανος /η που αποτελώ μέρος της ομοφυλοφιλικής / αμφιφυλοφιλικής κοινότητας.

Διαφωνώ απόλυτα	Διαφωνώ	Μάλλον διαφωνώ	Μάλλον συμφωνώ	Συμφωνώ	Συμφωνώ απόλυτα

14. Δεν μπορώ να αποφασίσω αν είμαι αμφιφυλόφιλος ή ομοφυλόφιλος.

Διαφωνώ απόλυτα	Διαφωνώ	Μάλλον διαφωνώ	Μάλλον συμφωνώ	Συμφωνώ	Συμφωνώ απόλυτα

15. Ο σεξουαλικός προσανατολισμός μου αποτελεί κεντρικό κομμάτι της ταυτότητάς μου.

Διαφωνώ απόλυτα	Διαφωνώ	Μάλλον διαφωνώ	Μάλλον συμφωνώ	Συμφωνώ	Συμφωνώ απόλυτα

16. Σκέφτομαι πολύ για το κατά πόσο η σεξουαλική μου ταυτότητα επηρεάζει το πώς με βλέπουν οι άλλοι.

Διαφωνώ απόλυτα	Διαφωνώ	Μάλλον διαφωνώ	Μάλλον συμφωνώ	Συμφωνώ	Συμφωνώ απόλυτα

17. Το να παραδεχτώ στον εαυτό μου ότι είμαι ομοφυλόφιλος /η, αμφιφυλόφιλος /η ήταν μια αργή διαδικασία.

Διαφωνώ απόλυτα	Διαφωνώ	Μάλλον διαφωνώ	Μάλλον συμφωνώ	Συμφωνώ	Συμφωνώ απόλυτα

18. Οι ετεροφυλόφιλοι έχουν βαρετές ζωές σε σχέση με τους ομοφυλόφιλους / αμφιφυλόφιλους.

Διαφωνώ απόλυτα	Διαφωνώ	Μάλλον διαφωνώ	Μάλλον συμφωνώ	Συμφωνώ	Συμφωνώ απόλυτα

19. Ο σεξουαλικός μου προσανατολισμός είναι ένα πολύ προσωπικό και ιδιωτικό θέμα.

Διαφωνώ απόλυτα	Διαφωνώ	Μάλλον διαφωνώ	Μάλλον συμφωνώ	Συμφωνώ	Συμφωνώ απόλυτα

20. Εύχομαι να ήμουν ετεροφυλόφιλος /η.

Διαφωνώ απόλυτα	Διαφωνώ	Μάλλον διαφωνώ	Μάλλον συμφωνώ	Συμφωνώ	Συμφωνώ απόλυτα

21. Για να καταλάβεις ποιος είμαι σαν άτομο, πρέπει να μάθεις ότι είμαι ομοφυλόφιλος /η, αμφιφυλόφιλος /η.

Διαφωνώ απόλυτα	Διαφωνώ	Μάλλον διαφωνώ	Μάλλον συμφωνώ	Συμφωνώ	Συμφωνώ απόλυτα

22. Νιώθω πολύ μπερδεμένος όταν προσπαθώ να βγάλω άκρη σχετικά με τον σεξουαλικό μου προσανατολισμό.

Διαφωνώ απόλυτα	Διαφωνώ	Μάλλον διαφωνώ	Μάλλον συμφωνώ	Συμφωνώ	Συμφωνώ απόλυτα

23. Ένωσα άνετα με την σεξουαλική μου ταυτότητα από την αρχή.

Διαφωνώ απόλυτα	Διαφωνώ	Μάλλον διαφωνώ	Μάλλον συμφωνώ	Συμφωνώ	Συμφωνώ απόλυτα

24. Το γεγονός ότι είμαι ομοφυλόφιλος /η, αμφιφυλόφιλος /η αποτελεί σημαντική πτυχή της ζωής μου.

Διαφωνώ απόλυτα	Διαφωνώ	Μάλλον διαφωνώ	Μάλλον συμφωνώ	Συμφωνώ	Συμφωνώ απόλυτα

25. Πιστεύω ότι το είμαι ομοφυλόφιλος /η, αμφιφυλόφιλος /η είναι σημαντικό κομμάτι του εαυτού μου.

Διαφωνώ απόλυτα	Διαφωνώ	Μάλλον διαφωνώ	Μάλλον συμφωνώ	Συμφωνώ	Συμφωνώ απόλυτα

26. Είμαι περήφανος που είμαι ομοφυλόφιλος /η, αμφιφυλόφιλος /η.

Διαφωνώ απόλυτα	Διαφωνώ	Μάλλον διαφωνώ	Μάλλον συμφωνώ	Συμφωνώ	Συμφωνώ απόλυτα

27. Πιστεύω ότι είναι άδικο που έλκομαι από άτομα του ίδιου φύλου.

Διαφωνώ απόλυτα	Διαφωνώ	Μάλλον διαφωνώ	Μάλλον συμφωνώ	Συμφωνώ	Συμφωνώ απόλυτα

AD.S) ΟΔΗΓΙΕΣ: Οι περισσότεροι άνθρωποι έχουν διαφωνίες στις σχέσεις τους. Σας παρακαλώ να σημειώσετε √ ή x στο κουτάκι που δείχνει το βαθμό συμφωνίας ή διαφωνίας, κατά προσέγγιση, ανάμεσα σε εσάς και τον/την σύντροφο της τωρινής ή της τελευταίας / πιο πρόσφατης σχέσης σας, για την κάθε περίπτωση στην ακόλουθη λίστα.

1. Θρησκευτικά θέματα

	Πάντα συμφωνούμε/συμφωνούσαμε
	Σχεδόν πάντα συμφωνούμε/συμφωνούσαμε
	Περιστασιακά συμφωνούμε/συμφωνούσαμε
	Συχνά διαφωνούμε/διαφωνούσαμε
	Σχεδόν πάντα διαφωνούμε/διαφωνούσαμε
	Πάντα διαφωνούμε/διαφωνούσαμε

2. Εκδηλώσεις στοργής

	Πάντα συμφωνούμε/συμφωνούσαμε
	Σχεδόν πάντα συμφωνούμε/συμφωνούσαμε
	Περιστασιακά συμφωνούμε/συμφωνούσαμε
	Συχνά διαφωνούμε/διαφωνούσαμε
	Σχεδόν πάντα διαφωνούμε/διαφωνούσαμε
	Πάντα διαφωνούμε/διαφωνούσαμε

3. Λήψη σοβαρών αποφάσεων

	Πάντα συμφωνούμε/συμφωνούσαμε
	Σχεδόν πάντα συμφωνούμε/συμφωνούσαμε
	Περιστασιακά συμφωνούμε/συμφωνούσαμε
	Συχνά διαφωνούμε/διαφωνούσαμε
	Σχεδόν πάντα διαφωνούμε/διαφωνούσαμε
	Πάντα διαφωνούμε/διαφωνούσαμε

4. Σεξουαλικές σχέσεις

	Πάντα συμφωνούμε/συμφωνούσαμε
	Σχεδόν πάντα συμφωνούμε/συμφωνούσαμε
	Περιστασιακά συμφωνούμε/συμφωνούσαμε
	Συχνά διαφωνούμε/διαφωνούσαμε
	Σχεδόν πάντα διαφωνούμε/διαφωνούσαμε
	Πάντα διαφωνούμε/διαφωνούσαμε

5. Συμβατικότητα (σωστή ή κατάλληλη συμπεριφορά)

	Πάντα συμφωνούμε/συμφωνούσαμε
	Σχεδόν πάντα συμφωνούμε/συμφωνούσαμε
	Περιστασιακά συμφωνούμε/συμφωνούσαμε
	Συχνά διαφωνούμε/διαφωνούσαμε
	Σχεδόν πάντα διαφωνούμε/διαφωνούσαμε
	Πάντα διαφωνούμε/διαφωνούσαμε

6. Αποφάσεις καριέρας

	Πάντα συμφωνούμε/συμφωνούσαμε
	Σχεδόν πάντα συμφωνούμε/συμφωνούσαμε
	Περιστασιακά συμφωνούμε/συμφωνούσαμε
	Συχνά διαφωνούμε/διαφωνούσαμε
	Σχεδόν πάντα διαφωνούμε/διαφωνούσαμε
	Πάντα διαφωνούμε/διαφωνούσαμε

7. Πόσο συχνά συζητάτε/συζητούσατε ή έχετε/ είχατε σκεφτεί τη διάσταση ή το να διακόψετε τη σχέση σας;

Συνέχεια	Τον περισσότερο καιρό	Αρκετά συχνά	Περιστασιακά	Σπάνια	Ποτέ

8. Πόσο συχνά εσείς και ο/η σύντροφός σας καυγαδίζετε/ καυγαδίζατε;

Συνέχεια	Τον περισσότερο καιρό	Αρκετά συχνά	Περιστασιακά	Σπάνια	Ποτέ

9. Μετανιώσατε ποτέ που συζήσατε;

Συνέχεια	Τον περισσότερο καιρό	Αρκετά συχνά	Περιστασιακά	Σπάνια	Ποτέ

10. Πόσο συχνά «τη δίνει /την έδινε στα νεύρα ο ένας στον άλλο»;

Συνέχεια	Τον περισσότερο καιρό	Αρκετά συχνά	Περιστασιακά	Σπάνια	Ποτέ

11.Εσείς και ο/η σύντροφός ασχολείστε/ ασχολιόσασταν σε κοινές δραστηριότητες (ενδιαφέροντα) εκτός σπιτιού;

Συνέχεια	Τον περισσότερο καιρό	Αρκετά συχνά	Περιστασιακά	Σπάνια	Ποτέ

12. Έχετε/ Είχατε ενδιαφέρουσα ανταλλαγή απόψεων;

Ποτέ	Λιγότερο από μια φορά το μήνα	Μία ή δύο φορές το μήνα	Μία ή δύο φορές την εβδομάδα	Μία φορά το μέρα	Συχνότερα (από μια φορά τη μέρα)

13. Εργάζεστε/ Εργαζόσασταν από κοινού σε κάτι;

Ποτέ	Λιγότερο από μια φορά το μήνα	Μία ή δύο φορές το μήνα	Μία ή δύο φορές την εβδομάδα	Μία φορά το μέρα	Συχνότερα (από μια φορά τη μέρα)

14. Συζητάτε/ Συζητούσατε ήρεμα για κάτι;

Ποτέ	Λιγότερο από μια φορά το μήνα	Μία ή δύο φορές το μήνα	Μία ή δύο φορές την εβδομάδα	Μία φορά το μέρα	Συχνότερα (από μια φορά τη μέρα)

Οι παραπάνω απαντήσεις σας θα συμβάλουν σημαντικά στους σκοπούς αυτής της έρευνας που στόχο έχει να αναδείξει τους παράγοντες που επηρεάζουν σημαντικά τις προσωπικές σχέσεις του ατόμου.

Η παρούσα έρευνα διερευνά κυρίως, εάν η άνεση που νιώθει κανείς με την γκέι, λεσβιακή του ταυτότητα, και η αποκάλυψη της στον προσωπικό κύκλο των δικών του ανθρώπων, συνδέεται με τη λειτουργικότητα και ικανοποίηση στις ερωτικές σχέσεις του.

Πιστεύουμε ότι με αυτό τον τρόπο θα γίνει η αρχή για να δοθεί περισσότερος χώρος και να φωτιστούν σημαντικές πλευρές των γκέι και λεσβιακών σχέσεων που θα επιτρέψουν αποτελεσματικότερες παρεμβάσεις και στη συμβουλευτική ζευγαριών.

Σας ευχαριστούμε για τη συμμετοχή σας

	N	Min.	Maximum	Mean	Std. Deviation
Λήψη Απόφασης	224	1,00	5,00	2,2589	,87947
Αξίες	224	1,00	6,00	2,2879	,88631
Στοργή/Επαφή	224	1,00	6,00	2,1116	,86722
Σταθερότητα	224	1,00	6,00	4,9710	,97402
Σύγκρουση	224	1,00	6,00	4,2500	,85757
Κοινές Δραστηριότητες	224	1,00	6,00	4,0915	1,10111
Συζήτηση/Επικοινωνία	224	1,00	6,00	2,0268	,82652
Ομοφωνία	224	1,87	10,27	4,1503	1,31935
Ικανοποίηση	224	2,15	8,76	6,7602	1,16923
Συνοχή	224	1,57	8,22	4,7100	1,19655
Αυτο-αποκάλυψη σεξουαλικού προσανατολισμού στην Οικογένεια	224	,00	7,00	3,4353	1,67287
Αυτο-αποκάλυψη σεξουαλικού προσανατολισμού στην Θρησκεία	224	,00	7,00	2,5971	1,38490
Αυτο-αποκάλυψη σεξουαλικού προσανατολισμού στην Θρησκεία	224	,00	7,00	3,0871	1,64923
Συνολική Αυτο-αποκάλυψη σεξουαλικού προσανατολισμού	224	,25	7,00	3,0398	1,27312
ΥΔ1. Έχετε απευθυνθεί σε κάποια γραμμή υποστήριξης ομοφυλόφιλων ατόμων	224	2	6	5,87	,450
ΥΔ2. Έχετε απευθυνθεί σε κάποιο πρόσωπο που εμπιστεύεστε (εκτός από ψυχολόγο ή άλλο επαγγελματία ψυχικής υγείας);	224	1	6	3,96	1,541
ΥΔ3. Έχετε απευθυνθεί σε ψυχολόγο ή άλλο επαγγελματία ψυχικής υγείας/ ειδικό ψυχικής υγείας;	224	1	6	4,53	1,482
ΥΔ4. Έχετε απευθυνθεί σε ομάδες/συνλόγους ή άλλες οργανώσεις ομοφυλόφιλων ατόμων (π.χ. Κοινότητα ΛΟΑΤΚΙ+);	224	1	6	5,40	1,002
ΥΔ5. Έχετε απευθυνθεί σε άλλα άτομα που προσεγγίσατε εφόσον γνωρίζατε ότι είναι ομοφυλόφιλα για να σας βοηθήσουν;	224	1	6	4,63	1,187
Ανησυχίες αποδοχής	224	1,00	6,00	3,0848	1,41254
Κίνητρα απόκρυψης	224	1,00	6,00	3,8438	1,40569
Αβεβαιότητα ταυτότητας	224	1,00	5,25	1,7199	,97384
Εσωτερική ομοαρνητικότητα	224	1,00	6,00	1,7455	1,08173
Δυσκολίες Διαδικασίας	224	1,00	5,67	3,5506	,79009
Υπεροψία/Ανωτερότητα Ταυτότητας	224	1,00	6,00	1,8318	,91818
Επιβεβαίωση Ταυτότητας	224	1,33	6,00	4,7426	1,10066
Κεντρικότητα Ταυτότητας	224	1,00	5,60	3,7714	,79949
Συνολική Κλίμακα Ταυτότητας	224	1,89	4,19	3,0363	,40510

