

**ΑΘΗΝΑ
2012**

ΠΑΝΤΕΙΟ ΠΑΝΕΠΙΣΤΗΜΙΟ ΚΟΙΝΩΝΙΚΩΝ ΚΑΙ ΠΟΛΙΤΙΚΩΝ
ΕΠΙΣΤΗΜΩΝ

ΠΡΟΓΡΑΜΜΑ ΜΕΤΑΠΤΥΧΙΑΚΩΝ ΣΠΟΥΔΩΝ

ΤΜΗΜΑΤΟΣ ΔΗΜΟΣΙΑΣ ΔΙΟΙΚΗΣΗΣ

ΚΑΤΕΥΘΥΝΣΗ ΟΙΚΟΝΟΜΙΚΗΣ ΕΠΙΣΤΗΜΗΣ

«Η ΔΙΑΧΡΟΝΙΚΗ ΕΞΕΛΙΞΗ ΤΟΥ ΤΟΥΡΙΣΤΙΚΟΥ ΠΡΟΪΟΝΤΟΣ ΚΑΙ Η ΕΠΙΔΡΑΣΗ ΤΟΥ ΣΤΗΝ ΕΛΛΗΝΙΚΗ ΟΙΚΟΝΟΜΙΑ»



ΚΑΛΛΕΡΓΗ ΑΙΚΑΤΕΡΙΝΗ (Α.Μ. 7109Μ012)

ΕΠΙΒΛΕΠΩΝ ΚΑΘΗΓΗΤΗΣ: ΚΕΦΗΣ ΒΑΣΙΛΕΙΟΣ



ΠΕΡΙΕΧΟΜΕΝΑ

Πρόλογος	3
Εισαγωγή	4
Κεφάλαιο 1: «Τουρισμός – είδη, επιπτώσεις, ελληνικός τουρισμός»	7
i) Ιστορική αναδρομή	7
ii) Βασικά είδη τουρισμού	10
iii) Εναλλακτικές μορφές τουρισμού	12
iv) Ειδικές μορφές τουρισμού	18
v) Επιπτώσεις του τουρισμού	20
vi) Πλεονεκτήματα και μειονεκτήματα του ελληνικού τουρισμού	26
Κεφάλαιο 2: «Εξέλιξη του τουριστικού προϊόντος»	28
i) 1990-1999	28
ii) 2000-2010	32
Κεφάλαιο 3: «Επίδραση στην οικονομία»	38
Κεφάλαιο 4: «Ελληνικός και παγκόσμιος τουρισμός»	43
Κεφάλαιο 5: «Η σημερινή κατάσταση του ελληνικού τουρισμού»	46
Συμπεράσματα	50
Παράρτημα	56
Βιβλιογραφία	77

ΠΡΟΛΟΓΟΣ

Η παρούσα διπλωματική εργασία εκπονήθηκε στα πλαίσια της φοίτησής μου στο πρόγραμμα μεταπτυχιακών σπουδών του τμήματος Δημόσιας Διοίκησης, κατεύθυνση Οικονομικής Επιστήμης.

Αφορά στον τουρισμό, τη διαχρονική εξέλιξή του και τη σημασία που έχει για την οικονομία της χώρας, ειδικά σε μια περίοδο η οποία χαρακτηρίζεται από έντονη ανασφάλεια και απογοήτευση. Πρόκειται για έναν τομέα της οικονομίας ο οποίος συνεισφέρει σημαντικά στην βελτίωση της οικονομικής κατάστασης ενώ υπάρχουν περιθώρια για ακόμα καλύτερη πορεία.

Θα ήθελα να ευχαριστήσω τους καθηγητές μου, για τη δυνατότητα που μου έδωσαν να συμμετάσχω στο μεταπτυχιακό αυτό πρόγραμμα, για τη στήριξή τους, καθ' όλη τη διάρκεια των σπουδών μου αλλά και για την κατανόηση που έδειξαν στις δυσκολίες που αντιμετώπισα.

Ιδιαίτερες ευχαριστίες θα ήθελα να εκφράσω στον επιβλέποντα καθηγητή μου κ. Κέφη Βασίλειο, για την αμέριστη συμπαράσταση που μου έχει δείξει όλα αυτά τα χρόνια, την καθοδήγησή του και τις πολύτιμες συμβουλές που μου έδωσε αλλά και συνεχίζει να δίνει.

Τέλος, θα ήθελα να ευχαριστήσω τους δικούς μου ανθρώπους, την οικογένειά μου και τους φίλους μου, για την συμπαράσταση και την κατανόηση που έδειξαν καθ' όλη τη διάρκεια των μεταπτυχιακών, και όχι μόνο, σπουδών μου.

Καλλέργη Κατερίνα

ΕΙΣΑΓΩΓΗ

Η οικονομική πορεία της χώρας επιδεινώνεται τα τελευταία χρόνια με ολοένα μεγαλύτερους ρυθμούς, επηρεάζοντας την καθημερινότητα των ανθρώπων και γεμίζοντάς τους με άγχος για το μέλλον. Η δυσάρεστη θέση στην οποία έχει περιέλθει η οικονομία, γίνεται αντιληπτή από το γεγονός ότι μεγάλος αριθμός επιχειρήσεων σταματούν καθημερινά τις δραστηριότητές τους, εργαζόμενοι απολύονται, η φτώχεια εξαπλώνεται ενώ τα άτομα αδυνατούν να ανταπεξέλθουν στις υποχρεώσεις τους.

Ο τουρισμός ως δραστηριότητα έχει καταφέρει να αποτελεί για την ελληνική οικονομία μία από τις πιο αποδοτικές και κερδοφόρες δραστηριότητες, αν αναλογιστεί κανείς τα αποτελέσματα που έχει πετύχει σε διαφορετικές πτυχές της ελληνικής οικονομίας. Πρόκειται για την πιο σημαντική βιομηχανία αυτής, με σημαντική συμβολή στην οικονομική ανάπτυξη τόσο σε εθνικό όσο και σε περιφερειακό επίπεδο.

Έχοντας να αντιμετωπίσει ανταγωνισμό από διάφορους αναπτυσσόμενους προορισμούς, το γενικότερο κλίμα απαισιοδοξίας που επικρατεί στη χώρα, τους πιο περιορισμένους, σε σχέση με άλλες περιόδους, πόρους αλλά και τις ελλείψεις σε έργα υποδομής που θα μπορούσαν να βελτιώσουν τις παρεχόμενες υπηρεσίες και την ποιότητα των ήδη προσφερόμενων, στο τέλος της προηγούμενης χρονιάς έκλεισε με θετικά αποτελέσματα τόσο ως προς τα έσοδα και τις αφίξεις, όσο και ως προς τη συμβολή του στο ΑΕΠ της χώρας, την απασχόληση αλλά και το ισοζύγιο τρεχουσών συναλλαγών.

Η εικόνα της Ελλάδας είναι άρρηκτα συνδεδεμένη με τον τουρισμό καθώς αποτελεί έναν από τους πιο όμορφους προορισμούς. Η μορφολογία του εδάφους της, το πλήθος νησιών, οι ακτές αλλά και η ιστορία της αποτελούν πόλο έλξης τουριστών από όλα τα μέρη της γης.

Ο χαρακτήρας του τουριστικού προϊόντος που διαθέτει η χώρα εδώ και χρόνια στηρίζεται στο πρότυπο του «ήλιου – θάλασσας» χωρίς να έχει διαφοροποιηθεί σημαντικά. Ο σύγχρονος τρόπος ζωής όμως επιβάλλει τη διαφοροποίησή του με σκοπό την προσέλκυση μεγαλύτερης μερίδας τουριστών και περεταίρω βελτίωσης

της θέσης του ελληνικού τουρισμού σε εθνικό, περιφερειακό αλλά και διεθνές επίπεδο.

Στα πλαίσια της εργασίας αυτής, παρουσιάζεται η σημασία του τουρισμού, η διαχρονική εξέλιξη του από το 1990 μέχρι και το 2011, απεικονίζονται τα αποτελέσματα που είχε για ορισμένα μεγέθη της ελληνικής οικονομίας ενώ γίνεται και μια περιγραφή της θέσης του ελληνικού τουρισμού στα πλαίσια του παγκόσμιου.

Πιο αναλυτικά, το πρώτο κεφάλαιο αποτελεί μια εισαγωγή στον τουρισμό. Σε αυτό, περιγράφονται τα βασικά είδη του και οι εναλλακτικές μορφές του ενώ γίνεται και μια παρουσίαση των συνεπειών που έχει για την οικονομία, την κοινωνία και το περιβάλλον. Στο τέλος του κεφαλαίου αυτού, παρουσιάζονται ορισμένα από τα πλεονεκτήματα και μειονεκτήματα του ελληνικού τουρισμού.

Στο δεύτερο κεφάλαιο απεικονίζεται η πορεία του τουριστικού προϊόντος στη διάρκεια της περιόδου 1990-1999 αρχικά και 2000-2010 στη συνέχεια. Ειδικότερα παρουσιάζεται η πορεία των εσόδων, των αφίξεων, η εποχικότητα, ενώ αναλύεται και η προέλευση των τουριστών, η καταναλωτική τους δαπάνη, κλπ.

Το τρίτο κεφάλαιο περιλαμβάνει την επίδραση που είχε ο ελληνικός τουρισμός για το σύνολο της οικονομίας. Ειδικότερα, περιγράφεται η συμβολή των τουριστικών εισπράξεων και της συνολικής τουριστικής οικονομίας στο ΑΕΠ, η σημασία του για την απασχόληση, καθώς επίσης και η επίδρασή του στο ισοζύγιο τρεχουσών συναλλαγών.

Στο τέταρτο κεφάλαιο παρουσιάζεται η θέση του ελληνικού τουρισμού στα πλαίσια του παγκόσμιου, ενώ γίνεται μια αναφορά στην εξέλιξη των εσόδων και των αφίξεων τόσο για τον ελληνικό τουρισμό όσο και για τον τουρισμό άλλων χωρών.

Το πέμπτο κεφάλαιο περιγράφει την επίδοση του ελληνικού τουρισμού για το 2011, εστιάζοντας στα τουριστικά έσοδα και το τουριστικό ισοζύγιο ενώ δίνεται και μια εικόνα για την επίδοση της κρουαζιέρας, η οποία παρουσίασε και αυτή σημαντική άνοδο.

Στο τέλος της εργασίας, εξάγονται ορισμένα συμπεράσματα για την εικόνα που είχε ο τουρισμός σε όλη τη διάρκεια της υπό εξέταση περιόδου και γίνονται κάποιες

εκτιμήσεις για το τι θα πρέπει να ληφθεί υπ' όψη προκειμένου να βελτιωθεί περαιτέρω η θετική επίδοσή του.

ΚΕΦΑΛΑΙΟ 1: «ΤΟΥΡΙΣΜΟΣ – ΕΙΔΗ, ΕΠΙΠΤΩΣΕΙΣ, ΕΛΛΗΝΙΚΟΣ ΤΟΥΡΙΣΜΟΣ»

i) Ιστορική αναδρομή

Η ιστορία του τουρισμού ξεκινάει ήδη από την αρχαιότητα και οφείλεται στην έμφυτη τάση του ανθρώπου να ανακαλύπτει τι βρίσκεται πέρα από τα όρια του κόσμου που γνωρίζει. Στα αρχαία χρόνια, οι λόγοι για τους οποίους ταξίδευαν οι άνθρωποι ήταν κυρίως εμπορικοί, εξερευνητικοί, θρησκευτικοί και πολιτικοί. Οι Ρωμαίοι θεωρούνται οι πρώτοι που ταξίδεψαν για λόγους αναψυχής. Η σημερινή μορφή όμως του τουρισμού ανάγεται στον 16^ο αιώνα όταν οι πλούσιοι αριστοκράτες στην Αγγλία έστελναν τους γιους τους στην Ευρώπη, και κυρίως στην Ιταλία και τη Γαλλία για λόγους μορφωτικούς. Το 19^ο αιώνα δημιουργήθηκαν τα πρώτα φημισμένα θαλάσσια θέρετρα της Μεσογείου και της Αδριατικής στα οποία διέμεναν πλούσιες οικογένειες τόσο από την Ευρώπη όσο και από την Αμερική. Μέχρι τότε ο τουρισμός αποτελούσε προνόμιο μόνο των πλουσίων καθώς οι υπόλοιποι δεν είχαν την οικονομική δυνατότητα να πραγματοποιούν ταξίδια.

Οι αλλαγές που πραγματοποιήθηκαν στα μέσα μεταφοράς άλλαξαν αυτή την κατάσταση και έκαναν τον τουρισμό προσιτό σε περισσότερους. Χαρακτηριστικό παράδειγμα είναι η γρήγορη επέκταση του σιδηροδρόμου, η οποία έδωσε νέα ώθηση στις μετακινήσεις, όπως επίσης και το ατμόπλοιο, το οποίο κατέστησε δυνατή την τακτική σύνδεση Ευρώπης-Αμερικής και τη μείωση της διάρκειας του ταξιδιού. Εξίσου σημαντική ήταν η εφεύρεση του αυτοκινήτου και η βελτίωση του οδικού δικτύου, καθώς έδωσαν τη δυνατότητα σε περισσότερο κόσμο να πραγματοποιεί ταξίδια αναψυχής.

Φτάνοντας στον 20^ο αιώνα, ο τουρισμός δεν ήταν προνόμιο μόνο μιας μερίδας πληθυσμού. Προς αυτή την κατεύθυνση συνέβαλλε η αύξηση του πλούτου, με τη μορφή καθαρού διαθέσιμου εισοδήματος. Από τη στιγμή που το εισόδημα επαρκούσε για την κάλυψη των καθημερινών αναγκών, όλο και περισσότεροι άνθρωποι είχαν τη δυνατότητα να πραγματοποιούν ταξίδια αναψυχής. Παράλληλα, τα ταξίδια για επαγγελματικούς λόγους αυξήθηκαν λόγω της διεύρυνσης της τάξης των εμπόρων,

γεγονός το οποίο είχε ως αποτέλεσμα την τόνωση του ενδιαφέροντος για τις ξένες χώρες.

Η ακμή ωστόσο διεκόπη λόγω του Α΄ Παγκοσμίου Πολέμου για να συνεχιστεί, έπειτα, χάρη στην περαιτέρω ανάπτυξη του οδικού δικτύου αλλά κυρίως χάρη στις αερομεταφορές, οι οποίες κατέστησαν εφικτή τη μετακίνηση σε ολόκληρο τον κόσμο. Την περίοδο αυτή, εμφανίστηκαν ορισμένες καινοτομίες, όπως το κάμπινγκ, οι εκδρομές με τροχόσπιτα ή πούλμαν, οι ξενώνες που φιλοξενούσαν νέους που πραγματοποιούσαν ταξίδια σε διάφορες χώρες, γεγονότα τα οποία αύξησαν σημαντικά τα ταξίδια στο εξωτερικό. Η τάση μίμησης είχε και αυτή το μερίδιό της στην άνθηση του τουρισμού αφού η διάδοση των νέων εμπειριών έκανε όλο και περισσότερους ανθρώπους να θέλουν να ταξιδέψουν και οι ίδιοι.

Ο Β΄ Παγκόσμιος Πόλεμος διέκοψε την ανοδική πορεία, μετά τη λήξη του όμως άλλαξε ριζικά ο τρόπος ζωής σε όφελος του τουρισμού. Ιδιαίτερα στις εκβιομηχανισμένες και πλουσιότερες χώρες το ενδιαφέρον του πληθυσμού για ταξίδια στο εξωτερικό παρουσίασε σημαντική αύξηση. Πλέον όμως ο τουρισμός δεν αποτελούσε αποκλειστικό προνόμιο των πλουσίων καθώς και ο υπόλοιπος πληθυσμός είχε τη δυνατότητα πραγματοποίησης ταξιδιών, προκειμένου να μπορέσει να ξεφύγει για λίγο από τα όσα είχαν συμβεί.

Με το πέρασμα των χρόνων, άλλαξαν οι προτιμήσεις του πληθυσμού. Πλέον παρατηρείται μια στροφή σε ανεξάρτητα ταξίδια όπου επιλέγουν οι ίδιοι οι περιηγητές τα καταλύματα, τις υπηρεσίες κλπ ενώ ταυτόχρονα δίδεται ιδιαίτερη σημασία και σε άλλους παράγοντες, όπως για παράδειγμα στην ποιότητα των παρεχόμενων υπηρεσιών και την προστασία του περιβάλλοντος. Σταδιακά διαμορφώθηκαν και εναλλακτικές μορφές τουρισμού, όπως ο αθλητικός, ο εκκλησιαστικός τουρισμός, κ.ά.

Η ανάπτυξη του τουρισμού στην Ελλάδα ακολούθησε βραδύτερους ρυθμούς συγκριτικά με άλλες πιο ανεπτυγμένες χώρες για λόγους τόσο ιστορικούς όσο και οικονομικούς. Στη διάρκεια της ιστορικής του πορείας μπορούμε να πούμε ότι πέρασε από τρεις διαδοχικές φάσεις (Βενετσανοπούλου, 2006):

- i. Τη φάση του εκδρομικού τουρισμού

Ο εκδρομικός τουρισμός περιλαμβάνει τη μετακίνηση ατόμων από τόπο σε τόπο, περιορισμένης ακτίνας και διάρκειας μικρότερης των 24 ωρών, για ψυχαγωγικούς σκοπούς. Οι πρώτες συστηματικές προσπάθειες για την ανάπτυξη αυτής της μορφής τουρισμού έλαβαν χώρα στη διάρκεια της περιόδου 1893-1910 με την ίδρυση των πρώτων εκδρομικών σωματείων. Δεν αφορούσε το σύνολο του πληθυσμού, αντίθετα περιοριζόταν σε ανθρώπους της πνευματικής αριστοκρατίας. Μετά τον Α' Παγκόσμιο Πόλεμο επεκτάθηκε και στον υπόλοιπο πληθυσμό με τη δημιουργία της μεσαίας κοινωνικής τάξης. Με τον Β' Παγκόσμιο Πόλεμο αναστάλη η δράση αυτών των σωματείων για να ξαναρχίσει από το 1950 και μετά με τη μορφή του εσωτερικού τουρισμού αρχικά και στη συνέχεια με την μορφή του εξωτερικού τουρισμού.

ii. Τη φάση του εσωτερικού ή εθνικού τουρισμού

Περιλαμβάνει τη μετακίνηση πληθυσμού εντός της επικρατείας για περισσότερο από 24 ώρες και γίνεται για διάφορους λόγους, είτε αναψυχής είτε για λόγους υγείας είτε για άλλους. Στην ανάπτυξη αυτής της μορφής τουρισμού συνέβαλλε τόσο η βελτίωση των οικονομικών συνθηκών όσο και η βελτίωση των συνθηκών μεταφοράς.

iii. Τη φάση του εξωτερικού ή διεθνούς τουρισμού

Περιλαμβάνει την προσέλκυση πληθυσμού του εξωτερικού προς την ελληνική επικράτεια. Η μεγαλύτερη κίνηση ξένων τουριστών προς την Ελλάδα κατά τα προπολεμικά χρόνια σημειώθηκε την περίοδο 1934-1938 και περιορίστηκε το 1939 λόγω των διεθνών γεγονότων του πολέμου. Τόσο προπολεμικά όσο και κατά τα πρώτα μεταπολεμικά χρόνια η τουριστική κίνηση δεν αποτελούσε σημαντική δραστηριότητα για την ελληνική οικονομία λόγω των γενικών συνθηκών αλλά και των εσωτερικών προβλημάτων που αντιμετώπιζε ο ελληνικός χώρος. Από το 1950 και έπειτα ξεκίνησε η άνθηση του εξωτερικού τουρισμού για τη χώρα μας. Σε αυτό συνέβαλλε, όπως αναφέρει η Βενετσανοπούλου (2006), και η αναπροσαρμογή της συναλλαγματικής αξίας της δραχμής, γεγονός το οποίο είχε ως αποτέλεσμα να γίνει η Ελλάδα μια από τις φθηνότερες χώρες του κόσμου και, επομένως, πόλος έλξης πολλών τουριστών. Στη διάρκεια των χρόνων που ακολούθησαν πραγματοποιήθηκαν πολλά έργα τα οποία έδωσαν νέα ώθηση στον τουρισμό. Χαρακτηριστικά αξίζει να αναφερθούν η δημιουργία καζίνο τη δεκαετία του 1960 στην Πάρνηθα, στην Κέρκυρα και τη Ρόδο, η δημιουργία χιονοδρομικών κέντρων

στον Παρνασσό και τη Βόρεια Ελλάδα στη δεκαετία του 1970, η εφαρμογή του κοινωνικού τουρισμού τη δεκαετία του 1980, που δίνει τη δυνατότητα πραγματοποίησης ταξιδιών σε χαμηλόμισθους και συνταξιούχους καθώς επίσης και η προώθηση προγραμμάτων αγροτουρισμού, αθλητικού, συνεδριακού και θαλάσσιου τουρισμού. Με την πάροδο των χρόνων δημιουργούνταν όλο και μεγαλύτερες ξενοδοχειακές μονάδες οι οποίες διέθεταν πολλές παροχές προκειμένου να μπορούν να ικανοποιήσουν τις συνεχώς αυξανόμενες ανάγκες και επιθυμίες των επισκεπτών. Έτσι, στην Ελλάδα διαμορφώθηκε το πρότυπο του μαζικού τουρισμού το οποίο συνδέεται με την υπερσυγκέντρωση τουριστών σε ορισμένους τόπους, που θεωρούνται πιο δημοφιλείς, καθώς με την εποχικότητα της ζήτησης, η οποία περιορίζεται κατά τους θερινούς μήνες κυρίως.

Επομένως παρατηρούμε ότι, αν και στην αρχή ο τουρισμός ήταν αποκλειστικά προνόμιο μια μικρής τάξης ατόμων, έφτασε στο σημείο, κυρίως μετά τον Β' Παγκόσμιο Πόλεμο να απευθύνεται σε περισσότερους. Πλέον δεν αποτελούσε μέσο κοινωνικής προβολής και επίδειξης αλλά ξεκούρασης καθώς και σωματικής και ψυχικής ανανέωσης. Με το πέρασμα των χρόνων, λόγω του γεγονότος ότι αυξάνονταν οι ανάγκες των ατόμων που είχε να καλύψει ο τουρισμός έγινε αντιληπτό ότι τα κράτη όφειλαν να λάβουν περισσότερα μέτρα για την ενίσχυσή του καθώς και για την προσέλκυση μεγαλύτερου μέρους τουριστών.

ii) Βασικά είδη τουρισμού

Αν και παρ' όλες τις προσπάθειες που έχουν γίνει δεν έχει δοθεί ένας κοινά αποδεκτός ορισμός για τον τουρισμό, μπορούμε να πούμε, σε γενικές γραμμές, ότι ο τουρισμός περιλαμβάνει, όπως αναφέρουν στο έργο τους οι Lickorish και Jenkins (1997), τις δραστηριότητες των ατόμων που ταξιδεύουν (για χρονικό διάστημα μικρότερο του ενός έτους) σε διάφορες περιοχές εκτός του τόπου διαμονής τους και παραμένουν σε αυτές για λόγους τόσο αναψυχής όσο και επαγγελματικούς ή άλλους.

Ανάλογα με τη μορφή που παίρνει, το χώρο και το χρόνο που πραγματοποιείται μπορεί να διακριθεί σε ορισμένα είδη. Έτσι λοιπόν, από την πλευρά των ατόμων που λαμβάνουν μέρος διακρίνεται στον ατομικό και τον μαζικό τουρισμό. Ο ατομικός

τουρισμός αποτελεί την κατηγορία τουρισμού στην οποία τα άτομα οργανώνουν και πραγματοποιούν το ταξίδι μόνα τους. Έτσι, επιλέγουν οι ίδιοι τα μεταφορικά μέσα, τον τόπο διαμονής, τις δραστηριότητες κλπ, με βάση τις προσωπικές τους προτιμήσεις. Κύριος σκοπός του ατομικού τουρισμού είναι η περιήγηση ενώ συνηθίζεται, τα άτομα που ταξιδεύουν με αυτό τον τρόπο, να δαπανούν περισσότερα χρήματα στον τόπο προορισμού, επομένως θεωρείται ιδιαίτερα επωφελής για την οικονομία της χώρας υποδοχής.

Ο μαζικός τουρισμός αποτελεί την κατηγορία τουρισμού η οποία χαρακτηρίζεται από ομαδικότητα στον τρόπο οργάνωσης και διεξαγωγής του ταξιδιού. Στην περίπτωση αυτή, τα ταξίδια πραγματοποιούνται από ομάδες ατόμων, τα οποία ταιριάζουν περισσότερο ή λιγότερο μεταξύ τους και έχουν είτε τις ίδιες είτε διαφορετικές ανάγκες και προτιμήσεις, ενώ ακολουθούν ένα συγκεκριμένο πρόγραμμα στη διάρκεια του ταξιδιού, το οποίο καθορίζεται από τα άτομα που το οργανώνουν. Ο τρόπος μεταφοράς, ο τόπος διαμονής καθώς και οι δραστηριότητες που ακολουθούν είναι κοινές για όλους, προϋποθέτοντας τη συμμόρφωση των ατόμων.

Η ανάπτυξη του μαζικού τουρισμού βασίζεται στο σύστημα GIT (group inclusive tours), το οποίο προσφέρει στους ταξιδιώτες πακέτα διακοπών που περιλαμβάνουν τουλάχιστον τα μεταφορικά, τον τόπο προορισμού και τη διαμονή ενώ η ανάπτυξη του ατομικού τουρισμού βασίζεται στο σύστημα IT (individual inclusive tours) (Ηγουμενάκης, 1991). Η διαφορά τους έγκειται στον τρόπο που ταξιδεύουν τα άτομα: στην περίπτωση του μαζικού τουρισμού γίνεται ομαδικά ενώ στην περίπτωση του ατομικού μεμονωμένα¹.

Από την πλευρά του χώρου πραγματοποίησης του ταξιδιού γίνεται διάκριση σε εξωτερικό και εσωτερικό τουρισμό. Ο εσωτερικός τουρισμός περιλαμβάνει τις μετακινήσεις του πληθυσμού μια χώρας στο εσωτερικό της και είναι πολύ σημαντικός, καθώς συντελεί στην ανάπτυξη των περιοχών της χώρας και την άμβλυνση των περιφερειακών ανισοτήτων, τη βελτίωση των υποδομών και των παρεχόμενων υπηρεσιών και, επομένως, στην προσέλκυση επισκεπτών από το

¹ Όπως αναφέρει και ο Ηγουμενάκης (1991), στην περίπτωση του συστήματος GIT η μεταφορά των τουριστών από τον τόπο διαμονής τους στον τόπο προορισμού γίνεται μέσω ναυλωμένων αεροσκαφών από τα ταξιδιωτικά πρακτορεία ενώ στην περίπτωση του συστήματος IT η μεταφορά γίνεται μέσω των συνηθισμένων δρομολογίων των αεροπορικών εταιρειών.

εξωτερικό. Οι λόγοι πραγματοποίησης ταξιδιών αυτής της μορφής είναι είτε για αναψυχή είτε για επαγγελματικούς σκοπούς.

Ο εξωτερικός τουρισμός περιλαμβάνει τις μετακινήσεις μόνιμων κατοίκων μιας χώρας σε κάποια άλλη καθώς επίσης τις μετακινήσεις μόνιμων κατοίκων μιας άλλης χώρας σε αυτή. Στην πρώτη περίπτωση ο εξωτερικός τουρισμός χαρακτηρίζεται ως παθητικός για τη συγκεκριμένη χώρα, διότι εκρέει συνάλλαγμα από την χώρα αυτή στην άλλη ενώ στη δεύτερη χαρακτηρίζεται ως ενεργητικός για τη συγκεκριμένη χώρα, διότι εισρέει συνάλλαγμα.

Από την πλευρά του χρόνου πραγματοποίησης ταξιδιών γίνεται διάκριση σε συνεχή και εποχιακό τουρισμό. Ο συνεχής τουρισμός πραγματοποιείται καθ' όλη τη διάρκεια του έτους χωρίς να επηρεάζεται από τις κλιματολογικές συνθήκες που επικρατούν κάθε φορά. Ο εποχιακός τουρισμός αντίθετα, επηρεάζεται από τις κλιματολογικές συνθήκες και περιορίζεται σε συγκεκριμένη εποχή. Έτσι, ανάλογα με την εποχή διακρίνεται σε χειμερινό, εαρινό, θερινό και φθινοπωρινό τουρισμό.

Επιπλέον, ανάλογα με την ένταση με την οποία παρατηρείται το τουριστικό φαινόμενο διακρίνουμε τρεις περιόδους: την τουριστική αιχμή (high season), κατά την οποία παρατηρείται η μεγαλύτερη συγκέντρωση επισκεπτών, την τουριστική ύφεση (low season), στη διάρκεια της οποίας δεν υπάρχει μεγάλη κίνηση και τη νεκρή τουριστική περίοδο (mort season), όπου δεν παρατηρείται διακίνηση επισκεπτών (Βενετσανοπούλου, 2006).

iii) Εναλλακτικές μορφές τουρισμού

Τα τελευταία χρόνια παρουσιάστηκε μια μεταστροφή στις προτιμήσεις των ανθρώπων. Πλέον, όλο και περισσότεροι επιθυμούν και επιζητούν να βιώσουν μια διαφορετική εμπειρία από αυτή που προσφέρουν οι παραδοσιακές μορφές τουρισμού. Έτσι, αναπτύχθηκαν οι εναλλακτικές μορφές τουρισμού, οι οποίες διαφέρουν από τις βασικές τόσο σε οργανωτικό επίπεδο όσο και σε επίπεδο των εμπειριών που επιδιώκουν να ικανοποιήσουν.

Υπάρχουν διάφοροι λόγοι που συντέλεσαν στην ανάπτυξη αυτών των μορφών τουρισμού. Ο κυριότερος λόγος είναι η αλλαγή στα κίνητρα του ταξιδιού. Πολλοί

άνθρωποι, πλέον, δεν ταξιδεύουν αποκλειστικά για λόγους αναψυχής αλλά επιζητούν στα ταξίδια τους «μια άλλη αυθεντικότητα και μια πιο πρωτόγονη επαφή με τη φύση» (Γουλα 2006:6/60), ενώ παράλληλα δεν ενδιαφέρονται για τα παραδοσιακά τουριστικά πακέτα. Έτσι, στρέφονται σε αυτές τις μορφές τουρισμού προκειμένου να καλύψουν ανάγκες όπως η φυσιολατρεία, η περιπέτεια, η αγάπη για τον αθλητισμό κ.ά.

Επιπλέον, με το πέρασμα των χρόνων και ως αποτέλεσμα των πολλών ταξιδιών, οι άνθρωποι έχουν αποκτήσει πολλές εμπειρίες και έτσι δεν ικανοποιούνται από την απλή περιήγηση. Σε συνδυασμό με την άνοδο του μορφωτικού επιπέδου, αυτό έχει ως αποτέλεσμα την αναζήτηση νέων τόπων και την πραγματοποίηση «ιδιαιτέρων» δραστηριοτήτων. Σε κάθε περίπτωση, δίνεται ιδιαίτερο ενδιαφέρον στο περιβάλλον και την ποιότητα.

Ο σημερινός απαιτητικός τρόπος ζωής, το άγχος και η καθημερινότητα αποτελούν παράγοντες που έστρεψαν τους ανθρώπους στην αναζήτηση μορφών ταξιδιών που θα τους επέτρεπαν τη χαλάρωση και την αναζωογόνησή τους με την πραγματοποίηση δραστηριοτήτων που συμβάλλουν σε αυτό.

Όλοι οι παραπάνω παράγοντες συντέλεσαν στην ανάπτυξη των εναλλακτικών μορφών τουρισμού. Αν και ο μαζικός τουρισμός εξακολουθεί να αποτελεί τη βασικότερη μορφή τουρισμού, όλο και περισσότεροι άνθρωποι στρέφονται σε μορφές αναψυχής οι οποίες περιλαμβάνουν δραστηριότητες με μεγαλύτερο πολιτιστικό περιεχόμενο.

Βασικό χαρακτηριστικό του εναλλακτικού τουρισμού είναι ότι δεν περιορίζεται στη θερινή περίοδο αλλά διαρκεί όλο το χρόνο, γεγονός το οποίο συντέλεσε στην επιμήκυνση της τουριστικής περιόδου. Παρότι το καλοκαίρι εξακολουθεί να αποτελεί τη βασική περίοδο, παρατηρείται τουριστική κίνηση τόσο στη διάρκεια του χειμώνα όσο και τον υπόλοιπο χρόνο (Γουλα, 2006).

Οι σημαντικότερες κατηγορίες εναλλακτικού τουρισμού είναι οι εξής:

➤ Πολιτισμικός

Πολιτισμός είναι «το σύνολο των υλικών, πνευματικών και τεχνικών επιτευγμάτων και επιδόσεων του ανθρώπου, που είναι αποτέλεσμα των

δημιουργικών δυνάμεων και ικανοτήτων του» (Μπουρλετίδης, 2008). Σύμφωνα με τη «Διακήρυξη της Μανίλα»² (1980), ο πολιτισμός αποτελεί σημαντικό πόλο έλξης τουρισμού αλλά και κληρονομιά της ανθρωπότητας, επομένως οι άνθρωποι οφείλουν να τον σέβονται και να τον προστατεύουν (Βενετσανοπούλου, 2006).

Ο πολιτισμικός τουρισμός περιλαμβάνει επισκέψεις σε αρχαιολογικούς χώρους, μουσεία, τοπικά πανηγύρια, καλλιτεχνικά δρώμενα, περιήγηση σε μνημεία, κλπ. Στοχεύει στην ανάδειξη και διαφύλαξη της πολιτιστικής κληρονομιάς των περιοχών και, κατ' επέκταση στην οικονομική ανάπτυξή τους καθώς επίσης και στην επιμόρφωση των τουριστών.

Στην Ελλάδα, η πολιτιστική κληρονομιά είναι πολύ μεγάλη και αποτελεί πόλο έλξης σημαντικού αριθμού τουριστών, οι οποίοι επισκέπτονται τους χώρους αυτούς με μεγάλο ενδιαφέρον. Αν και το προϊόν που κατά κύριο λόγο προσφέρει η χώρα μας είναι ο ήλιος και η θάλασσα, θα πρέπει να δίνεται μεγάλη σημασία στην περαιτέρω ανάδειξη της πολιτιστικής κληρονομιάς με την προστασία και την προβολή της.

➤ Αγροτουρισμός

Ο αγροτουρισμός αναφέρεται στις δραστηριότητες που αναπτύσσονται στον αγροτικό χώρο και στοχεύουν στην ενίσχυση της υπαίθρου και την ανάδειξη του φυσικού πλούτου κάθε περιοχής. Στα πλαίσια αυτής της μορφής τουρισμού, οι τουρίστες παραμένουν στην ύπαιθρο και συμμετέχουν σε αγροτικές εργασίες, σαν να ήταν μόνιμοι κάτοικοί της. Έτσι, ασχολούνται με εργασίες όπως η συγκομιδή καρπών, η δενδροκομία, η καλλιέργεια λαχανικών κ.ά. καρπών ενώ παράλληλα εντάσσονται στα τοπικά ήθη και έθιμα και τις παραδόσεις της περιοχής (Βενετσανοπούλου, 2006).

Με τον τρόπο αυτό, οι τουρίστες μπορούν να έρθουν σε επαφή με τον αγροτικό χώρο και την καθημερινή ζωή των ανθρώπων της υπαίθρου, να δουν τις δυσκολίες που αντιμετωπίζουν οι μόνιμοι κάτοικοι και να συνεισφέρουν, για κάποιο χρονικό διάστημα στην ανάπτυξη του αγροτικού χώρου.

² Η «Διακήρυξη της Μανίλα» αποτελεί κείμενο που υιοθετήθηκε από την παγκόσμια διάσκεψη τουρισμού. Η διάσκεψη αυτή πραγματοποιήθηκε στη Μανίλα των Φιλιππίνων το 1980 και υπογραμμίζει τη σημασία που έχει τόσο ο πολιτισμός όσο και το περιβάλλον για την ανάπτυξη του τουρισμού αλλά και των περιοχών όπου αναπτύσσεται. Ως αποτέλεσμα αυτού, είναι αναγκαία η προστασία αυτών των πόρων.

Υπάρχουν δύο βασικές μορφές αγροτουρισμού. Σύμφωνα με την πρώτη, οι τουρίστες φιλοξενούνται σε αγροκτήματα και συμμετέχουν στις αγροτικές δραστηριότητες και στη ζωή των αγροτών (farm-house holidays) ενώ σύμφωνα με τη δεύτερη οι τουρίστες διαμένουν σε καταλύματα και ενοικιαζόμενα δωμάτια σε μικρούς οικισμούς εκτός πόλεως (bed and breakfast holidays) (Ηγουμενάκης, 1991). Η πρώτη μορφή αγροτουρισμού έχει αναπτυχθεί κυρίως στη Γερμανία και την Αυστρία, όπου, όπως αναφέρει η Βενετσανοπούλου (2006:173): «...το αγρόκτημα είναι συνδεδεμένο με τη μεγάλη αγροτική παραγωγή», ενώ η δεύτερη σε χώρες όπως η Ιταλία, η Γαλλία, το Ηνωμένο Βασίλειο, η Ελλάδα και η Ιρλανδία.

Στην Ελλάδα, η μορφή αυτή τουρισμού δεν είναι τόσο διαδεδομένη όσο είναι στον ευρωπαϊκό χώρο. Εδώ οι τουρίστες απολαμβάνουν πιο πολύ την κοινωνική ζωή του τόπου που τους φιλοξενεί παρά συμμετέχουν ενεργά στην αγροτική ζωή. Άλλωστε, ο ελληνικός αγροτικός χώρος διαφέρει από τον αγροτικό χώρο άλλων ευρωπαϊκών περιοχών τόσο στην έκταση όσο και στο επιχειρηματικό κλίμα.

Πρόκειται όμως για μορφή τουρισμού η οποία αν αξιοποιηθεί μπορεί να έχει σημαντικές θετικές επιπτώσεις τόσο στην κοινωνία όσο και στην οικονομία και το περιβάλλον.

➤ Οικοτουρισμός

Στα πλαίσια του οικοτουρισμού δίνεται μεγάλη έμφαση στην προστασία της φύσης και της πολιτιστικής κληρονομιάς. Περιλαμβάνει ταξίδια σε περιοχές ιδιαίτερου φυσικού κάλλους, με σκοπό να έρθουν σε επαφή οι περιηγητές με τη φύση, να μελετήσουν τη χλωρίδα και την πανίδα του τόπου που επισκέπτονται αλλά και να ευαισθητοποιηθούν για το περιβάλλον.

Η μορφή αυτή τουρισμού παρουσιάζει ενδιαφέρον τόσο σε ευρωπαϊκό όσο και σε παγκόσμιο επίπεδο. Σύμφωνα με τη Βενετσανοπούλου (2006), παραδείγματα περιοχών με έντονο οικοτουριστικό ενδιαφέρον αποτελούν οι Άλπεις, τα Γαλλικά Πυρηναία, η νότιος Ισπανία, η Ισλανδία, η Κύπρος, η ηπειρωτική Ελλάδα, τα νησιά και κυρίως η Κρήτη, τα Ιμαλάια, η Κούβα, η Κόστα Ρίκα, οι αφρικανικές έρημοι, τα τροπικά δάση κ.ά.

Τα κράτη οφείλουν να ενισχύουν τον οικοτουρισμό λόγω των θετικών επιπτώσεων που έχει η ανάπτυξή του, αφού συμβάλλει στην ενίσχυση της ευθύνης των ατόμων απέναντι στο περιβάλλον και την προστασία του, ενισχύει τις τοπικές οικονομίες ενώ παράλληλα μειώνει το αίσθημα απομόνωσης και τονώνει την εθνική υπερηφάνεια των κατοίκων των περιοχών αυτών. Ωστόσο θα πρέπει να δίνεται ιδιαίτερη μέριμνα ώστε να μην διαταραχθεί το φυσικό περιβάλλον στο βωμό του κέρδους.

➤ Αθλητικός τουρισμός

Κύριο κίνητρο του αθλητικού τουρισμού είναι η άσκηση ενός αθλήματος στη διάρκεια της παραμονής των τουριστών σε κάποιο μέρος, όπως επίσης και η παρακολούθηση αθλητικών αγώνων, όπως οι Ολυμπιακοί Αγώνες, κλπ.

Στην Ελλάδα δεν είναι ιδιαίτερα ανεπτυγμένος σε ό, τι αφορά στην προσέλκυση τουριστών από το εξωτερικό, ωστόσο στα πλαίσια του εσωτερικού τουρισμού παρατηρείται άνοδος του ενδιαφέροντος για αυτή τη μορφή αφού πλέον έχει παρατηρηθεί πως στην αιχμή της τουριστικής εποχής δεν επαρκούν τα διαθέσιμα καταλύματα (Γουλα, 2006).

➤ Τουρισμός περιπέτειας

Ο τουρισμός περιπέτειας είναι η μορφή τουρισμού η οποία «λαμβάνει χώρα σε έναν ασυνήθιστο, εξωτικό, απομονωμένο ή δυσπρόσιτο προορισμό και χαρακτηρίζεται από ένα βαθμό ρίσκου ή συγκίνησης για αυτόν που την πραγματοποιεί». (Βενετσανοπούλου, 2006:225)

Απευθύνεται κυρίως σε άτομα νεαρής ηλικίας ενώ θα πρέπει να έχουν σχετικά καλή φυσική κατάσταση. Συνήθως για την πραγματοποίησή του θα πρέπει τα άτομα να έχουν λάβει κάποια εκπαίδευση ενώ πολλές φορές, ανάλογα τη δραστηριότητα, χρειάζεται να είναι παρών και κάποιο μέλος με σχετική εμπειρία.

Στα πλαίσια του τουρισμού περιπέτειας πραγματοποιούνται δραστηριότητες όπως rafting, trekking, mountain bike, canoe kayak, κλπ., με τις οποίες τα άτομα επιδιώκουν να ξεφύγουν από την καθημερινότητα και το άγχος που προκαλεί ο σύγχρονος τρόπος ζωής, όπως αναφέρει ο Ηγουμενάκης (1991).

➤ Ορεινός τουρισμός

Αποτελεί ιδιαίτερα διαδεδομένη μορφή εναλλακτικού τουρισμού για τη χώρα μας. Πραγματοποιείται σε όλη τη διάρκεια του χρόνου, χωρίς περιορισμό και δίνει τη δυνατότητα στους ανθρώπους να έρθουν σε επαφή με τη φύση και να γνωρίσουν τα ορεινά τοπία.

Απαραίτητη προϋπόθεση για την ανάπτυξή του είναι η δημιουργία τουριστικών καταλυμάτων που δένουν με το φυσικό περιβάλλον και διαθέτουν όσο το δυνατόν περισσότερους συμπληρωματικούς χώρους (Ηγουμενάκης, 1991).

➤ Θαλάσσιος τουρισμός

Στο θαλάσσιο τουρισμό εντάσσονται όλες οι δραστηριότητες που έχουν να κάνουν με τη θάλασσα. Μπορεί να διακριθεί σε τρεις κατηγορίες: τον τουρισμό παραλίας, τις θαλάσσιες περιηγήσεις και τον τουρισμό θαλάσσιων σπορ. Στην πρώτη περίπτωση ανήκουν δραστηριότητες όπως το κολύμπι και το ψάρεμα. Αποτελεί τη συνηθέστερη δραστηριότητα των τουριστών που επισκέπτονται θαλάσσιες περιοχές και συνοδεύεται, στην περίπτωση των οργανωμένων ακτών, από υποδομές που στοχεύουν στην ικανοποίηση όλων των αναγκών, όπως εστιατόρια, χώρους υγιεινής, ομπρέλες-ξαπλώστρες κλπ.

Στη δεύτερη περίπτωση εντάσσονται δραστηριότητες όπως οι κρουαζιέρες και η ναύλωση σκαφών αναψυχής. Παλαιότερα, απευθύνονταν σε τουρίστες υψηλότερης εισοδηματικής τάξης, ωστόσο πλέον όλο και μεγαλύτερη μερίδα ατόμων έχουν πρόσβαση σε αυτές. Μέσω της κρουαζιέρας, οι τουρίστες μπορούν να συνδυάσουν την ψυχαγωγία στο κρουαζιερόπλοιο με τις επισκέψεις σε πολλά μέρη.

Τέλος, ο τουρισμός θαλάσσιων σπορ περιλαμβάνει δραστηριότητες όπως θαλάσσιο σκι, jet ski, θαλάσσια παιχνίδια, καταδύσεις, ιστιοπλοΐα κλπ.

Γενικά, ο θαλάσσιος τουρισμός αποτελεί πολύ σημαντική κατηγορία τουρισμού για τη χώρα, καθώς αποφέρει σημαντικά οφέλη, τόσο σε οικονομικό επίπεδο όσο και σε κοινωνικό και περιβαλλοντικό.

iv) Ειδικές μορφές τουρισμού

Οι ειδικές μορφές τουρισμού αποτελούν κατηγορίες τουρισμού οι οποίες αποσκοπούν στην ικανοποίηση των αναγκών που διαμορφώνονται στη ζήτηση, μέσω της δημιουργίας κατάλληλων, για το σκοπό αυτό, υποδομών (Βενετσανοπούλου, 2006).

Στα πλαίσια αυτών, διακρίνουμε τις εξής μορφές τουρισμού:

➤ Θρησκευτικός τουρισμός

Αυτή η μορφή τουρισμού περιλαμβάνει επισκέψεις σε θρησκευτικούς τόπους, είτε για να εκπληρώσουν οι πιστοί τις θρησκευτικές τους υποχρεώσεις είτε για να έρθουν σε επαφή με τόπους θρησκευτικής πολιτιστικής κληρονομιάς. Πιο πολύ αφορά ανθρώπους τρίτης ηλικίας και η χρονική διάρκειά τους είναι σχετικά μικρή.

Παραδείγματα τόπων θρησκευτικού προσκυνήματος αποτελούν η Μέκκα για τους μουσουλμάνους, η Ιερουσαλήμ για τους χριστιανούς και τους εβραίους και το Βατικανό για τους καθολικούς (Βενετσανοπούλου, 2006:259). Παράλληλα, εορταστικές εκδηλώσεις θρησκευτικού ενδιαφέροντος λαμβάνουν χώρα και σε κέντρα περιφερειακής και τοπικής σημασίας, όπως η Παναγία της Τήνου, η Μονή Σινά κ.ά.

Από την άλλη πλευρά, ιδιαίτερη κίνηση παρουσιάζουν τόποι με σημαντική θρησκευτική πολιτιστική κληρονομιά. Παραδείγματα τέτοιων χώρων αποτελούν μνημεία όπως η Παναγία των Παρισίων στη Γαλλία, ο Άγιος Πέτρος της Ρώμης, κ.ά. (Βενετσανοπούλου, 2006:261), τα οποία αποτελούν πόλο έλξης πιστών και άλλων θρησκειών, οι οποίοι τα επισκέπτονται λόγω της πολιτιστικής τους σημασίας.

➤ Τουρισμός υγείας

Η συγκεκριμένη μορφή τουρισμού εξελίσσεται σε μια από τις βασικότερες μορφές τουρισμού. Απευθύνεται κυρίως σε όσους επιδιώκουν την αποκατάσταση της υγείας τους, την ανάρρωση από διάφορες ασθένειες αλλά και την αναζωογόνηση ενώ περιλαμβάνει τόσο τα παλιά παραδοσιακά θέρετρα με τα ιαματικά λουτρά (γουλα, 2006) όσο και τις σύγχρονες μονάδες με κέντρα spa.

➤ Επαγγελματικός τουρισμός

Απευθύνεται σε στελέχη επιχειρήσεων, εταιρείες και γενικά σε όσους ταξιδεύουν για επαγγελματικούς λόγους. Σε αυτή την κατηγορία εντάσσεται και ο συνεδριακός τουρισμός, ο εκθεσιακός τουρισμός και ο τουρισμός κινήτρων. Στην πρώτη περίπτωση, σκοπός των ταξιδιωτών είναι η συμμετοχή σε κάποιο συνέδριο για την ενημέρωσή τους σχετικά με διάφορες εξελίξεις στον τομέα τους. Στη δεύτερη περίπτωση, οι ταξιδιώτες συμμετέχουν σε εκθέσεις, είτε ως εκθέτες είτε ως επισκέπτες είτε ως απασχολούμενοι σε αυτές (Βενετσανοπούλου, 2006). Τέλος, η τρίτη περίπτωση περιλαμβάνει ταξίδια ως επιβράβευση για την επαγγελματική απόδοση ή προκειμένου να γίνει προώθηση προϊόντων.

Και στις τρεις περιπτώσεις, τα οφέλη είναι μεγάλα λόγω του γεγονότος ότι τα άτομα που πραγματοποιούν ταξίδια για τους συγκεκριμένους λόγους τείνουν να ξοδεύουν περισσότερα χρήματα από τους άλλους ταξιδιώτες.

➤ Κοινωνικός τουρισμός

Η συγκεκριμένη μορφή τουρισμού αφορά άτομα ασθενέστερης κοινωνικής τάξης και χορηγείται από την πολιτεία σε κατηγορίες πολιτών οι οποίοι δεν έχουν την οικονομική δυνατότητα για την πραγματοποίηση ταξιδιών. Στα πλαίσια αυτού, το κράτος χορηγεί κάποια επιδότηση στους δικαιούχους για την πραγματοποίηση ταξιδιού, εντός της χώρας, σε διάφορους προορισμούς με πολύ χαμηλή συμμετοχή εκ μέρους του δικαιούχου. Έτσι, δίνεται η δυνατότητα και σε άτομα που δεν θα μπορούσαν αλλιώς, να ταξιδέψουν. Στην Ελλάδα το πρόγραμμα αυτό πραγματοποιήθηκε για πρώτη φορά το 1982 ωστόσο σε σχέση με άλλες ευρωπαϊκές χώρες υστερεί τόσο στον αριθμό των δικαιούχων όσο και στο ύψος της επιδότησης (Βενετσανοπούλου, 2006:237).

➤ Τουρισμός τρίτης ηλικίας

Αφορά σε ταξίδια που πραγματοποιούνται από άτομα άνω των 65 ετών. Σε σχέση με το παρελθόν, όλο και περισσότεροι ηλικιωμένοι επιθυμούν να ταξιδέψουν. Χαρακτηριστικό αυτής της μορφής τουρισμού είναι ότι πραγματοποιείται καθ' όλη τη διάρκεια του έτους και όχι μόνο στην υψηλή περίοδο. Πρόκειται ωστόσο για ιδιαίτερος απαιτητικούς τουρίστες, οι οποίοι δείχνουν ιδιαίτερη σημασία στην ποιότητα των παρεχόμενων υπηρεσιών. Δυστυχώς, η επικρατούσα οικονομική

κρίση αναμένεται να επηρεάσει αρνητικά αυτή τη μορφή τουρισμού, επομένως είναι ανάγκη να ληφθούν μέτρα από την πολιτεία για τη στήριξή του.

Συμπερασματικά, τόσο οι ειδικές μορφές του τουρισμού όσο και οι εναλλακτικές, είναι πολύ σημαντικές γιατί ενισχύουν σημαντικά τις περιοχές όπου αναπτύσσονται. Πρέπει, επομένως, να δίνεται ιδιαίτερη έμφαση στην ενίσχυσή τους, καθώς αυτό θα έχει όφελος τόσο για τις ίδιες τις περιοχές όσο και για την γενικότερη πορεία του τουρισμού, γεγονός το οποίο με τη σειρά του θα ωφελήσει σημαντικά την ελληνική οικονομία.

ν) Επιπτώσεις του τουρισμού

Ο τουρισμός ως δραστηριότητα έχει σημαντικές επιπτώσεις τόσο στην οικονομία και την κοινωνία, όσο και στο περιβάλλον. Από τις επιπτώσεις αυτές, άλλες είναι θετικές και άλλες αρνητικές. Σε ό, τι αφορά στις επιπτώσεις που έχει στην οικονομία της χώρας, είναι αναμφίβολο ότι έχουν πολύ μεγάλη σημασία για την πορεία της και τη θέση στα πλαίσια του διεθνούς ανταγωνισμού.

Αρχικά, η ίδια η δραστηριότητα του τουρισμού τονώνει το εμπόριο μεταξύ των χωρών, αφού για την πραγματοποίηση ενός ταξιδιού απαιτούνται διάφορα πράγματα τα οποία έχουν παραχθεί σε άλλες χώρες. Για παράδειγμα, το γεγονός ότι κάποιος θα ταξιδέψει με ένα αεροπλάνο για να επισκεφτεί μια χώρα απαιτεί την ύπαρξη ενός αεροπλάνου, το οποίο μπορεί να έχει κατασκευαστεί σε άλλη χώρα, επομένως με αυτό τον τρόπο ενισχύεται η οικονομία εκείνης της χώρας. Ανάλογη είναι και η περίπτωση όπου ο τουρίστας, κατά τη διάρκεια των διακοπών του, καταναλώνει προϊόντα, τα οποία έχουν εισαχθεί από άλλες χώρες (Lickorish, Jenkins, 1997). Αυτό έχει ως αποτέλεσμα την ενίσχυση τοπικών οικονομιών και δραστηριοτήτων μέσω της παροχής σε αυτές επιπλέον εισοδήματος και απασχόλησης (Mathieson, Wall, 1992).

Όπως είναι εύκολα αντιληπτό, το σύνολο της οικονομίας επηρεάζεται από τον τουρισμό. Η τουριστική δραστηριότητα συμμετέχει στο ΑΕΠ της χώρας, δίνει τη δυνατότητα για πραγματοποίηση επενδύσεων σε διάφορους τομείς, όπως για παράδειγμα σε σύγχρονες υποδομές που θα φιλοξενήσουν τους τουρίστες και θα κάνουν την παραμονή τους όσο το δυνατόν πιο ευχάριστη, συμβάλλει στην εξισορρόπηση του ελλείμματος του ισοζυγίου τρεχουσών συναλλαγών, ενώ αποφέρει

σημαντικά έσοδα τόσο άμεσα, μέσω του χρήματος που δαπανούν οι τουρίστες στη χώρα που επισκέπτονται όσο και έμμεσα, μέσω της φορολογίας.

Τα έσοδα από τη φορολογία έχουν μεγάλη σημασία για το κράτος. Στην περίπτωση του τουρισμού, τα κρατικά έσοδα προκύπτουν είτε με άμεσο τρόπο, μέσω της επιβολής φόρων σε άτομα και επιχειρήσεις που δραστηριοποιούνται στον τουρισμό είτε με έμμεσο τρόπο, μέσω της φορολόγησης των προσφερόμενων στους τουρίστες αγαθών και υπηρεσιών (Lickorish, Jenkins, 1997).

Σημαντική είναι η επίδραση του τουρισμού και στην απασχόληση, λόγω του γεγονότος ότι η αύξηση της τουριστικής δραστηριότητας συντελεί στη δημιουργία περισσότερων θέσεων απασχόλησης και την καταπολέμηση της ανεργίας. Αν και βασικό χαρακτηριστικό του τουρισμού είναι η εποχικότητα που τον διέπει, και κατά συνέπεια και ορισμένων από τις θέσεις αυτές, είναι αναμφισβήτητη η συμβολή του στην αντιμετώπιση της ανεργίας.

Επιπλέον, ο τουρισμός έχει αναδιανεμητικές επιδράσεις αφού, όπως αναφέρουν οι Lickorish και Jenkins (1997), το μεγαλύτερο μέρος των διεθνών τουριστών που επισκέπτονται μια χώρα προέρχονται από χώρες με υψηλότερο εισόδημα, οι οποίοι δίνουν μέρος του εισοδήματός τους προκειμένου να αγοράσουν στην ουσία διακοπές. Με αυτό τον τρόπο, κάποιο πλεόνασμα πλούτου των πλουσιότερων χωρών, αναδιανέμεται σε άλλες, αναπτυσσόμενες χώρες.

Τέλος, ο τουρισμός συμβάλλει στην άμβλυνση των ανισοτήτων μεταξύ των περιφερειών μιας χώρας καθώς δίνει τη δυνατότητα σε όλες τις περιοχές να προβάλλουν τα θετικά τους σημεία προκειμένου να μπορέσουν να προσελκύσουν τουρίστες και να αναπτύξουν, με αυτό τον τρόπο, την οικονομική και κοινωνική ζωή του τόπου τους ενώ παράλληλα ενισχύει και τις περισσότερο απομακρυσμένες περιοχές μιας χώρας. Αυτό θα έχει ως αποτέλεσμα να μπορούν να πλησιάσουν το βαθμό ανάπτυξης των περισσότερο ανεπτυγμένων περιφερειών της.

Στις αρνητικές επιπτώσεις που έχει η τουριστική ανάπτυξη, μπορούν να αναφερθούν η τάση ορισμένων επιχειρηματιών της χώρας υποδοχής για κερδοσκοπία σε βάρος των τουριστών (Βενετσανοπούλου, 2006). Όπως έχει κατά καιρούς παρατηρηθεί, ορισμένοι ντόπιοι εξαπατούν τους τουρίστες προκειμένου να αποκομίσουν οι ίδιοι

όφελος, γεγονός το οποίο έχει αρνητικό αντίκτυπο και στην εικόνα της χώρας υποδοχής.

Άμεσα συνδεδεμένη με την τάση για κερδοσκοπία μερίδας επιχειρηματιών είναι και η φοροδιαφυγή από μέρους τους, γεγονός το οποίο έχει αρνητικές συνέπειες για την οικονομία της χώρας, αφού στερεί από το κράτος την άντληση σημαντικών, για τη χρηματοδότηση άλλων δραστηριοτήτων, εσόδων.

Μια ακόμα αρνητική συνέπεια που μπορεί να έχει η αύξηση της τουριστικής δραστηριότητας σε μια χώρα είναι η αύξηση του κόστους ζωής σε αυτή (Βενετσανοπούλου, 2006). Αυτό δημιουργεί δυσκολίες στους κατοίκους της, με συνέπειες στην καθημερινότητά τους.

Από την πλευρά των κοινωνικών επιπτώσεων του τουρισμού αξίζει να αναφερθεί η επαφή των κατοίκων της χώρας υποδοχής με κατοίκους άλλων χωρών, οι οποίοι έχουν διαφορετικές συνήθειες, διαφορετικά ήθη και έθιμα, γεγονός το οποίο τους δίνει τη δυνατότητα να διευρύνουν τους ορίζοντές τους και να βελτιωθούν τόσο σαν άνθρωποι όσο και σαν κοινωνία.

Η δημιουργία νέων και πιο εξελιγμένων υποδομών αναβαθμίζει τις περιοχές, γεγονός το οποίο συμβάλλει θετικά τόσο στην προσέλκυση περισσότερων τουριστών όσο και στη βελτίωση της καθημερινότητας των μόνιμων κατοίκων. Άλλωστε, η καλύτερη διαφήμιση για ένα τόπο μπορεί να γίνει από τους ίδιους τους κατοίκους του.

Ακόμα, το γεγονός ότι δημιουργούνται αρκετές θέσεις εργασίας έχει ως αποτέλεσμα τη συγκράτηση του πληθυσμού στον τόπο καταγωγής τους. Έτσι, αποφεύγεται η απομάκρυνση πληθυσμού από την ύπαιθρο προς τα αστικά κέντρα και ενισχύεται η τοπική κοινωνία.

Προκειμένου να καταστεί εφικτή η προσέλκυση περισσότερων τουριστών, είναι αναγκαία η προβολή του τόπου. Με τον τρόπο αυτό ενισχύεται το αίσθημα ευθύνης των κατοίκων για προστασία και διατήρηση της πολιτιστικής τους κληρονομιάς. Για την προβολή του τόπου σε όλο και μεγαλύτερη μερίδα ανθρώπων, οργανώνονται διάφορες εκδηλώσεις με στόχο να έρθει ο τουρίστας σε επαφή με τις παραδόσεις του τόπου αλλά και να γνωρίσει τον τρόπο ζωής των κατοίκων της χώρας υποδοχής.

Ωστόσο, ο τουρισμός μπορεί να έχει και αρνητικές επιπτώσεις σε επίπεδο κοινωνίας. Συγκεκριμένα, το γεγονός ότι οι τουρίστες που επισκέπτονται τη χώρα έχουν τα δικά τους πρότυπα συμπεριφοράς, τα οποία μπορεί να είναι εντελώς διαφορετικά από αυτά των ντόπιων κατοίκων, ενδέχεται να επιφέρει αλλαγές στον τρόπο ζωής των μονίμων κατοίκων, αλλοιώνοντας τις παραδόσεις και τα πρότυπα συμπεριφοράς (Παυλογεωργάτος, Κωνσταντόγλου, 2007).

Επιπλέον, έχει παρατηρηθεί ότι η συνύπαρξη των κατοίκων της χώρας υποδοχής με τους τουρίστες, είναι ορισμένες φορές μια διαδικασία αρκετά δύσκολη και αυτό είτε επειδή οι πρώτοι δεν μπορούν να δεχτούν το διαφορετικό τρόπο ζωής των τουριστών είτε επειδή οι δεύτεροι δεν προσαρμόζουν τη συμπεριφορά τους σε τυχόν ιδιαιτερότητες των ντόπιων. Αν δεν γίνονται προσπάθειες και από τις δύο πλευρές, μπορεί να παρατηρηθούν φαινόμενα όπως κοινωνικές εντάσεις και ξеноφοβία, τα οποία θα επηρεάσουν αρνητικά την τουριστική κίνηση.

Ακόμα, όταν γίνει αντιληπτό ότι η ενασχόληση με δραστηριότητες που έχουν να κάνουν με τον τουρισμό είναι ιδιαίτερα επωφελής υπάρχει κίνδυνος να εγκαταλειφθούν άλλες ασχολίες, όπως η ενασχόληση με τον πρωτογενή ή δευτερογενή τομέα, στο βωμό του «εύκολου χρήματος». Έτσι, αντί να εκμεταλλευτούν οι κάτοικοι της χώρας τις παραγωγικές δυνατότητες του τόπου τους, στρέφονται στην εισαγωγή των απαραίτητων εμπορευμάτων, γεγονός το οποίο έχει αρνητικό αντίκτυπο στην οικονομία της χώρας τους. Για την ομαλή ανάπτυξη της τοπικής οικονομίας και κοινωνίας θα πρέπει να μην εγκαταλείπονται άλλες δραστηριότητες, αντίθετα, να υπάρχει μέτρο και να καλύπτονται όσο το δυνατόν περισσότερο ανάγκες με εκμετάλλευση των παραγωγικών δυνατοτήτων του τόπου τους.

Από την άλλη πλευρά, είναι πολύ πιθανόν, προκειμένου να αποκομίσουν ορισμένοι επιχειρηματίες κέρδος με εύκολο τρόπο, να υποβαθμίσουν την ποιότητα των παρεχόμενων υπηρεσιών, γεγονός το οποίο όμως θα έχει αρνητικό αντίκτυπο τελικά σε αυτούς.

Έχει παρατηρηθεί ότι η υπέρμετρη αύξηση του τουρισμού συντελεί στη βιομηχανοποίηση της εξυπηρέτησης του τουρίστα (Βενετσανοπούλου, 2006:76), γεγονός το οποίο δεν συμβαδίζει με τη συμπεριφορά που επιθυμεί να έχει όταν

ταξιδεύει, προκειμένου να ξεφύγει από την καθημερινότητά του. Αυτό συντελεί και στην ανάπτυξη απρόσωπης σχέσης μεταξύ ντόπιων και τουριστών.

Τέλος, οι επιπτώσεις που έχει ο τουρισμός στο περιβάλλον αποτελούν ένα θέμα που προκαλεί ιδιαίτερο ενδιαφέρον και εξαρτώνται από τον τρόπο χρησιμοποίησής του στα πλαίσια της ανάπτυξης του τουρισμού. Πιο συγκεκριμένα, όταν ο τουρισμός πραγματοποιείται σεβόμενος την προστασία του περιβάλλοντος, οι συνέπειες είναι θετικές και συμβάλλουν στην προάσπισή του. Σε διαφορετική περίπτωση επιβαρύνεται, γεγονός το οποίο έχει αρνητικό αντίκτυπο και στη ζωή των κατοίκων της περιοχής.

Έτσι λοιπόν, όταν η τουριστική ανάπτυξη διεξάγεται με ορθολογικό τρόπο, το περιβάλλον προστατεύεται μέσω των πραγματοποιούμενων διαδικασιών καθαρισμού του και βελτίωσης της ποιότητάς του. Για παράδειγμα, λαμβάνονται μέτρα και τον συνεχή καθαρισμό του εδάφους, των υδάτων, ενισχύεται το αίσθημα εθελοντισμού για τη φροντίδα του και όλα αυτά συμβάλλουν στην αποφυγή ρύπανσής του και τη βελτίωση της αισθητικής του.

Από την άλλη πλευρά, τα έργα που πραγματοποιούνται για τη βελτίωση των υποδομών της περιοχής και κατ' επέκταση την ενίσχυση του τουρισμού, όταν ο σχεδιασμός της τουριστικής ανάπτυξης γίνεται ορθολογικά, συμβάλλουν στην προστασία του πολιτισμού μέσω της προστασίας των ιστορικών και αρχαιολογικών χώρων, οι οποίοι διαφορετικά ίσως και να καταστρέφονταν (Lickorish, Jenkins, 1991) αλλά και των χώρων φυσικού ενδιαφέροντος, καθώς σε διαφορετική περίπτωση θα διαταρασσόταν η ισορροπία τους και θα απειλούνταν τόσο η χλωρίδα όσο και η πανίδα.

Ωστόσο, όταν ο σχεδιασμός της τουριστικής ανάπτυξης δεν γίνεται με σωστό τρόπο, οι επιπτώσεις μπορεί να είναι εξαιρετικά δυσμενείς. Συγκεκριμένα, η υπέρμετρη τουριστική ανάπτυξη μπορεί να προκαλέσει ρύπανση διαφόρων ειδών, όπως ατμοσφαιρική, οπτική, ρύπανση των υδάτων και του εδάφους, με δυσάρεστες επιπτώσεις για τη ζωή τόσο των κατοίκων όσο και των επισκεπτών.

Επακόλουθο της ρύπανσης είναι η διαταραχή της οικολογικής ισορροπίας. Η τουριστική ανάπτυξη, που ξεπερνά τα ανεκτά όρια, σε συνδυασμό με την έλλειψη ενδιαφέροντος εκ μέρους των τουριστών ή των μονίμων κατοίκων για την προστασία

του περιβάλλοντος μπορεί να απειλήσει τη διατήρηση ορισμένων ειδών φυτών ή ζώων. Αν δεν ληφθούν μέτρα για την αντιμετώπιση τέτοιων περιστατικών, είναι πιθανός ο αφανισμός τους, γεγονός το οποίο θα έχει εξαιρετικά δυσάρεστες συνέπειες στην οικολογική αλυσίδα.

Τέλος, αν δεν λαμβάνονται μέτρα για την προστασία των αρχαιολογικών χώρων, είναι πιθανό να κινδυνέψουν μνημεία σημαντικής πολιτιστικής κληρονομιάς λόγω της αυξημένης τουριστικής κίνησης. Επομένως είναι πιθανό, λόγω της αδιαφορίας εκ μέρους των κατοίκων ή των τουριστών να χαθούν σημαντικά ευρήματα, τα οποία άντεξαν στο χρόνο.

Από τα παραπάνω γίνεται αντιληπτό ότι ο τουρισμός σαν δραστηριότητα είναι πολύ σημαντικός τόσο για την τοπική κοινωνία όσο και για τη χώρα υποδοχής. Ωστόσο εξαρτάται από τον τρόπο χειρισμού του, αν οι επιδράσεις του θα είναι θετικές ή αρνητικές. Θα πρέπει, επομένως, κατά το σχεδιασμό της πολιτικής που θα ακολουθείται κάθε φορά σχετικά με αυτόν, να λαμβάνονται μέτρα τα οποία θα συμβάλλουν στην ανάπτυξη του παράλληλα με τους άλλους παραγωγικούς κλάδους της οικονομίας, προκειμένου αυτή «να χρησιμεύει σαν μέσο προώθησης της οικονομικής ανάπτυξης όχι κύριο αλλά βοηθητικό», όπως αναφέρει ο Ηγουμενάκης (1991:133).

Επιπλέον, είναι απαραίτητο να προσαρμόζεται κάθε φορά στις γενικότερες συνθήκες που επικρατούν, λαμβάνοντας υπ' όψη κατά το σχεδιασμό της πολιτικής που θα ακολουθηθεί το οικονομικό κλίμα που επικρατεί, τις τάσεις που διαμορφώνονται κλπ, ώστε να λαμβάνονται οι κατάλληλες, κάθε φορά, αποφάσεις. Με τον τρόπο αυτό θα μεγιστοποιούνται τα οφέλη.

Παράλληλα, θα πρέπει η τοπική κοινωνία να είναι έτοιμη να δεχτεί τους τουρίστες, δείχνοντας ένα πρόσωπο φιλικό προκειμένου οι τελευταίοι να φεύγουν από τη χώρα αποκομίζοντας τις καλύτερες εντυπώσεις, έτσι ώστε να διαφημιστεί η χώρα όσο το δυνατόν περισσότερο. Αυτό θα έχει ως αποτέλεσμα όλο και μεγαλύτερος αριθμός ατόμων να την επιλέγουν ως τόπο διακοπών.

Τέλος, είναι σκόπιμο η τουριστική ανάπτυξη να πραγματοποιείται μέχρι το σημείο που αντέχει η τοπική κοινωνία και το περιβάλλον, προκειμένου να μη δημιουργούνται προβλήματα στο περιβάλλον αλλά και στην καθημερινή ζωή των

μονίμων κατοίκων. Αν όλα αυτά πραγματοποιούνται, τότε τα οφέλη θα είναι πολύ σημαντικά τόσο σε κοινωνικό όσο και σε οικονομικό επίπεδο, ειδικά στη σημερινή δύσκολη εποχή.

vi) Πλεονεκτήματα και μειονεκτήματα του ελληνικού τουρισμού

Η Ελλάδα αποτελεί έναν από τους δημοφιλέστερους τουριστικούς προορισμούς σε παγκόσμιο επίπεδο. Σε αυτό συντελούν διάφοροι παράγοντες που έχουν να κάνουν με τη γεωγραφική της θέση, το κλίμα αλλά και τον πολιτισμό. Πιο συγκεκριμένα, η μορφολογία του εδάφους της, αποτελεί έναν σημαντικό παράγοντα επιλογής εκ μέρους των τουριστών αφού σε αυτή μπορεί να συναντήσει κανείς βουνά αλλά και θάλασσες. Με ακτογραμμή που ξεπερνά τα 15.000 χλμ. και έναν μεγάλο αριθμό νησιών, αλλά και με τοποθεσίες άγριας ομορφιάς, η Ελλάδα αποτελεί πόλο έλξης μεγάλου αριθμού τουριστών.

Στην κατεύθυνση αυτή συμβάλλει και το κλίμα της, το οποίο είναι ήπιο μεσογειακό, χωρίς ακραία καιρικά φαινόμενα. Το μεγαλύτερο μέρος των τουριστών που επισκέπτονται τη χώρα, συγκεντρώνεται κατά τους καλοκαιρινούς μήνες προκειμένου να απολαύσουν τον ήλιο και τη θάλασσα που προσφέρει, επομένως γίνεται αντιληπτό ότι το κλίμα ευνοεί σημαντικά την προσέλκυση μεγάλου αριθμού επισκεπτών.

Σημαντική είναι η ιστορική και αρχαιολογική πολιτιστική κληρονομιά που έχει να επιδείξει η Ελλάδα. Το γεγονός αυτό αποτελεί σημαντικό παράγοντα προσέλκυσης τουριστών, ιδιαίτερα ατόμων με ανώτερο μορφωτικό επίπεδο, που αναζητούν στα ταξίδια τους να έρθουν σε επαφή με διάφορους πολιτισμούς και να γνωρίσουν τόπους με σημαντικό παρελθόν.

Η φιλική συμπεριφορά των μονίμων κατοίκων συμβάλλει στην καλή εικόνα της χώρας. Η φιλοξενία αποτελεί ένα χαρακτηριστικό των Ελλήνων και προβάλλεται σημαντικά από τους αρμόδιους φορείς στα πλαίσια προσέλκυσης μεγαλύτερου αριθμού τουριστών. Επιπλέον, ως χώρα θεωρείται ασφαλής τουριστικός προορισμός καθώς ο κίνδυνος για τρομοκρατικά χτυπήματα είναι μικρότερος από άλλες, επομένως οι τουρίστες νιώθουν μεγαλύτερη ασφάλεια απ' όσο θα ένιωθαν σε κάποια άλλη χώρα.

Από την άλλη πλευρά, ο ελληνικός τουρισμός παρουσιάζει ορισμένες αδυναμίες που εμποδίζουν την περαιτέρω ανάπτυξή του. Συγκεκριμένα, εξακολουθεί εδώ και χρόνια να στηρίζεται στο πρότυπο του μαζικού τουρισμού και να αποτελεί χώρα «ήλιου και θάλασσας», χωρίς κάποια διαφοροποίηση. Αυτό έχει ως αποτέλεσμα να μην δίνεται ιδιαίτερη προσπάθεια για την ενίσχυση των εναλλακτικών μορφών τουρισμού, που θα είχε ως αποτέλεσμα την προσέλκυση νέων κατηγοριών τουριστών.

Επιπλέον, είναι έντονη η εποχικότητα που χαρακτηρίζει τον ελληνικό τουρισμό. Η Ελλάδα εξακολουθεί να παραμένει προορισμός καλοκαιρινών διακοπών (Eurobank Research, 2006). Το μεγαλύτερο μέρος των τουριστών συγκεντρώνεται τους μήνες Μάιο-Σεπτέμβριο, με αποκορύφωμα το τρίμηνο του καλοκαιριού³, γεγονός το οποίο περιορίζει την τουριστική περίοδο σε ένα μικρό μόνο μέρος του χρόνου. Για να αντιμετωπιστεί αυτό, θα πρέπει να δοθεί έμφαση και σε άλλες μορφές τουρισμού, η ανάπτυξη των οποίων θα συνέβαλλε στην προσέλκυση τουριστών καθ' όλη τη διάρκεια του έτους.

Ένα ακόμα μειονέκτημα του ελληνικού τουρισμού αποτελεί η συγκέντρωση της τουριστικής προσφοράς σε συγκεκριμένα μέρη, αφήνοντας ανεκμετάλλετους άλλους τόπους. Όπως φαίνεται και στον πίνακα 21, το μεγαλύτερο ποσοστό διανυκτερεύσεων παρατηρείται στα νησιά του νοτίου Αιγαίου, την Κρήτη, ενώ προορισμοί όπως η δυτική Μακεδονία και η Ήπειρος συγκεντρώνουν ελάχιστο αριθμό τουριστών. Αυτό έχει ως αποτέλεσμα την άниση ανάπτυξη ορισμένων περιοχών συγκριτικά με άλλες, εντείνοντας τις περιφερειακές ανισότητες.

Σε επίπεδο επενδύσεων στον τουρισμό, σύμφωνα με έρευνα της McKinsey & Company (2011), η κατασκευή σύγχρονων υποδομών που θα ανταποκρίνεται στις συνεχώς αυξανόμενες ανάγκες της ζήτησης αντιμετωπίζει εμπόδια, γεγονός το οποίο έχει ως αποτέλεσμα η χώρα να στερείται σύγχρονων υποδομών, όπως λιμάνια υποδοχής κρουαζιερόπλοιων, μαρίνες, σύγχρονα και πλήρως εξοπλισμένα κέντρα παραθερισμού κ.ά. Παράλληλα, οι επενδύσεις αποτρέπονται ως αποτέλεσμα του φορολογικού συστήματος, το οποίο δυσχεραίνει την ανάληψη πρωτοβουλιών για την πραγματοποίησή τους.

³ Βλ. Παράρτημα, πίνακες 3 και 9

Τέλος, το κόστος των παρεχόμενων υπηρεσιών στη χώρα μας είναι αρκετά υψηλό, ως αποτέλεσμα και της εποχικότητας, γεγονός το οποίο έχει αρνητικό αντίκτυπο στην ανταγωνιστικότητά της αφού οι τουρίστες θα προτιμήσουν κάποια άλλη χώρα με παρόμοια με τα δικά μας χαρακτηριστικά και χαμηλότερο κόστος παρεχόμενων υπηρεσιών. Απόρροια αυτού θα είναι η απώλεια τουριστών και τουριστικών εσόδων, με ό, τι αυτό συνεπάγεται για την ελληνική οικονομία.

Γίνεται φανερό επομένως ότι θα πρέπει οι φορείς σχεδιασμού της τουριστικής πολιτικής να λάβουν υπ' όψιν τους αυτούς τους παράγοντες προκειμένου να βελτιώσουν τη θέση του ελληνικού τουρισμού, τόσο στα πλαίσια του παγκόσμιου ανταγωνισμού όσο και μεταξύ των περιφερειών. Με τον τρόπο αυτό τα οφέλη που θα προκύψουν θα είναι ιδιαίτερα σημαντικά τόσο για τις τοπικές οικονομίες όσο και για το σύνολο της ελληνικής οικονομίας.

ΚΕΦΑΛΑΙΟ 2: «ΕΞΕΛΙΞΗ ΤΟΥ ΤΟΥΡΙΣΤΙΚΟΥ ΠΡΟΪΟΝΤΟΣ»

i) 1990-1999

Στη διάρκεια της συγκεκριμένης περιόδου τόσο τα έσοδα από τον τουρισμό όσο και ο αριθμός των τουριστών που επισκέφτηκαν την Ελλάδα παρουσίασαν, σε γενικές γραμμές, αύξηση. Πιο συγκεκριμένα, σε ό, τι αφορά στα τουριστικά έσοδα (Διάγραμμα 1) οι μόνες χρονιές που παρατηρήθηκε μείωση ήταν το 1991 και το 1996. Στην πρώτη περίπτωση ήταν της τάξεως του 0,75% ενώ στη δεύτερη ήταν μεγαλύτερη, φτάνοντας σχεδόν το 10%⁴. Στη συνέχεια, παρατηρείται μια εντυπωσιακή αύξηση των εσόδων, η οποία όμως δεν συνοδεύεται από ανάλογη αύξηση του αριθμού τουριστών και οφείλεται στο γεγονός ότι άλλαξε ο τρόπος υπολογισμού του τουριστικού συναλλάγματος (ΣΕΤΕ 2003). Το 1999 η αύξηση των εσόδων από τον τουρισμό έφτασε σχεδόν στο 42%⁵.

⁴ Βλ. παράρτημα, πίνακα 1

⁵ Βλ. Παράρτημα, πίνακα 1

Διάγραμμα 1



Ο αριθμός των ατόμων που επισκέφτηκαν την Ελλάδα (Διάγραμμα 2) παρουσίασε αυξομειώσεις όμως, στο τέλος της υπό εξέταση περιόδου έφτασε στο μεγαλύτερο σημείο του, παρουσιάζοντας άνοδο της τάξεως του 37% σχεδόν, συγκριτικά με το 1990⁶. Όπως φαίνεται και από τον Πίνακα 3, διαχρονικά το μεγαλύτερο ποσοστό περιηγητών συγκεντρώνεται το τρίμηνο Ιουνίου-Αυγούστου, γεγονός το οποίο αντικατοπτρίζει την έντονη εποχικότητα που χαρακτηρίζει τον ελληνικό τουρισμό. Παράλληλα, ο πίνακας αυτός φανερώνει ότι μέχρι το 1999 ο χειμερινός τουρισμός ήταν περιορισμένος, καθώς στη διάρκεια του τριμήνου Δεκεμβρίου-Φεβρουαρίου το ποσοστό τουριστών που επισκέφτηκαν τη χώρα μας ήταν σταθερά κάτω από το 2% του συνολικού αριθμού επισκεπτών.

Αναφορικά με την καταγωγή των τουριστών παρατηρούμε, όπως φαίνεται και στον πίνακα 6, ότι η πλειοψηφία των επισκεπτών προερχόταν από τις χώρες της Ευρώπης όμως, ενώ το 1991 αποτελούσε το 92,4% του συνόλου των τουριστών, έφτασε το 1996 να αντιπροσωπεύει το 82,9%. Παράλληλα, σημειώθηκε αύξηση του ποσοστού τουριστών που προέρχονταν από χώρες της Ασίας ενώ σημαντική ήταν και η αύξηση περιηγητών από τις χώρες της πρώην ΕΣΣΔ⁷.

Το μέσο που προτιμούσε η πλειοψηφία των τουριστών ήταν διαχρονικά το αεροπλάνο (Διάγραμμα 3), ενώ τη μικρότερη προτίμηση συγκέντρωνε ο σιδηρόδρομος καθώς, όπως βλέπουμε στον πίνακα 4, το 1996 μόλις το 0,3% των περιηγητών τον επέλεξαν για την άφιξή τους στη χώρα μας. Παράλληλα, στη

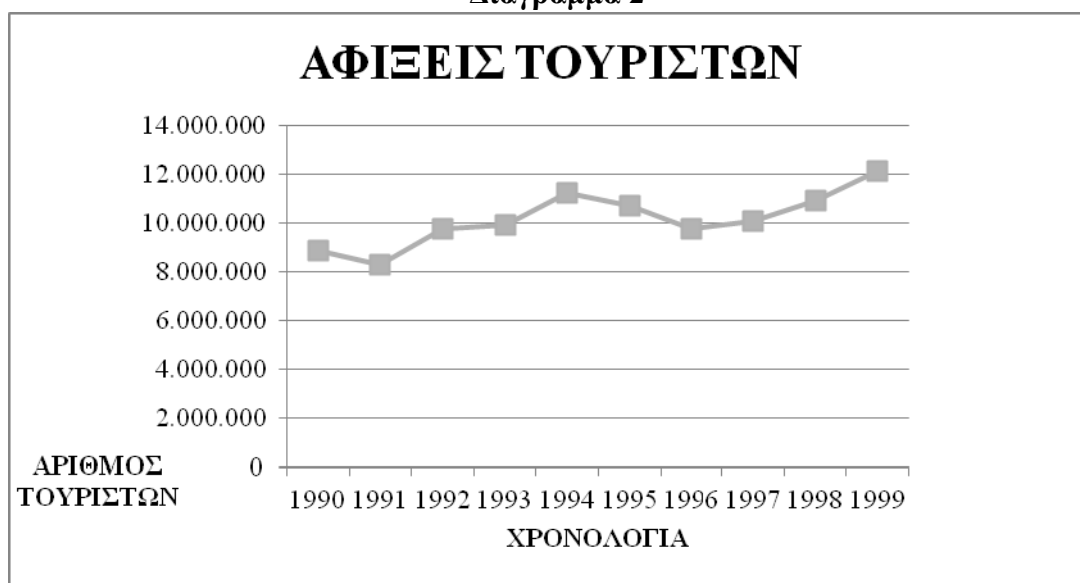
⁶ Βλ. παράρτημα, πίνακα 2

⁷ Βλ. παράρτημα, πίνακα 6

διάρκεια της περιόδου 1990-1996 ο αριθμός των ατόμων που επέλεξαν τα πλοία μειώθηκε κατά σχεδόν 5 ποσοστιαίες μονάδες.

Από τα άτομα που επέλεξαν το αεροπλάνο για τη μεταφορά τους, η πλειοψηφία αποβιβάστηκε στο αεροδρόμιο του Ελληνικού, ωστόσο ο αριθμός αυτός διαχρονικά παρουσίασε μείωση καθώς από το 32% το 1990, έφτασε στο 27,4%⁸. Τη δεύτερη θέση στις προτιμήσεις των τουριστών που επέλεξαν ως μέσο μεταφοράς το

Διάγραμμα 2



αεροπλάνο καταλαμβάνει το αεροδρόμιο του Ηρακλείου, με μικρή ωστόσο διαφοροποίηση από το 1990 έως το 1996, ενώ μικρή θέση στις προτιμήσεις είχε το αεροδρόμιο της Μυκόνου.

Από τους σιδηροδρομικούς σταθμούς, οι σταθμοί της Ειδομένης και του Προμαχώνα διαχρονικά συγκέντρωναν την πλειοψηφία των αφιχθέντων τουριστών, ωστόσο στο τέλος της υπό εξέταση περιόδου το ποσοστό αυτό μειώθηκε και αυξήθηκε σημαντικά το ποσοστό τουριστών που αποβιβάστηκαν στο σιδηροδρομικό σταθμό του Πυθίου⁹.

Σε ό, τι αφορά στα λιμάνια¹⁰, το λιμάνι των Πατρών δέχτηκε το μεγαλύτερο μέρος των τουριστών στη διάρκεια της περιόδου 1990-1996. Σημαντικός ήταν ο αριθμός τουριστών που αποβιβάστηκαν στο λιμάνι της Ηγουμενίτσας, ωστόσο το 1996

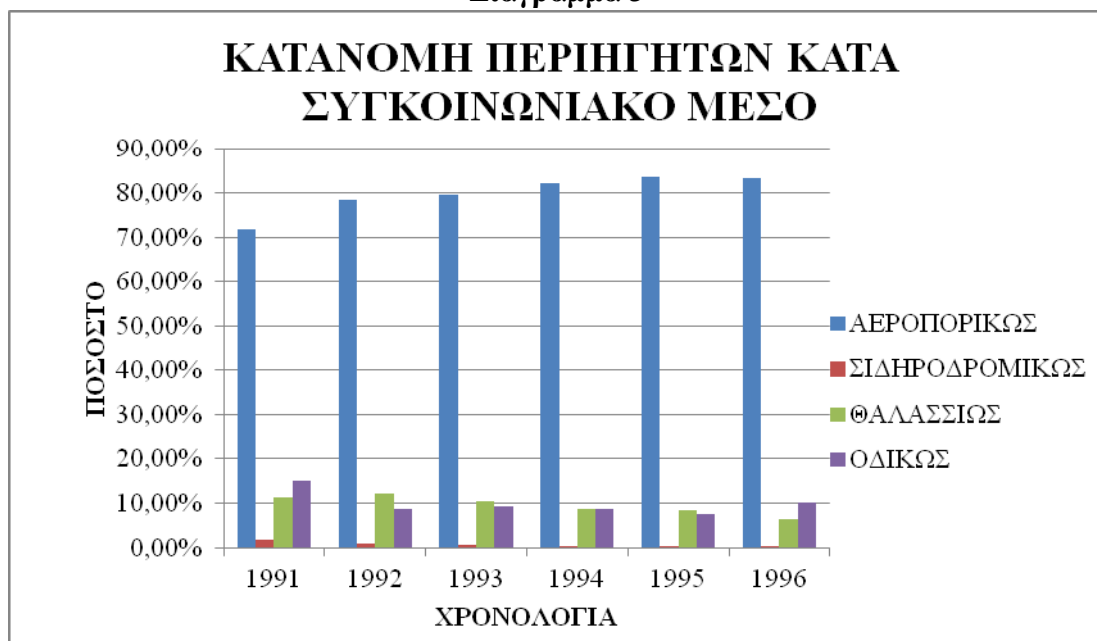
⁸ Βλ. παράρτημα, πίνακα 5i

⁹ Βλ. παράρτημα, πίνακα 5ii

¹⁰ Βλ. παράρτημα, πίνακα 5iii

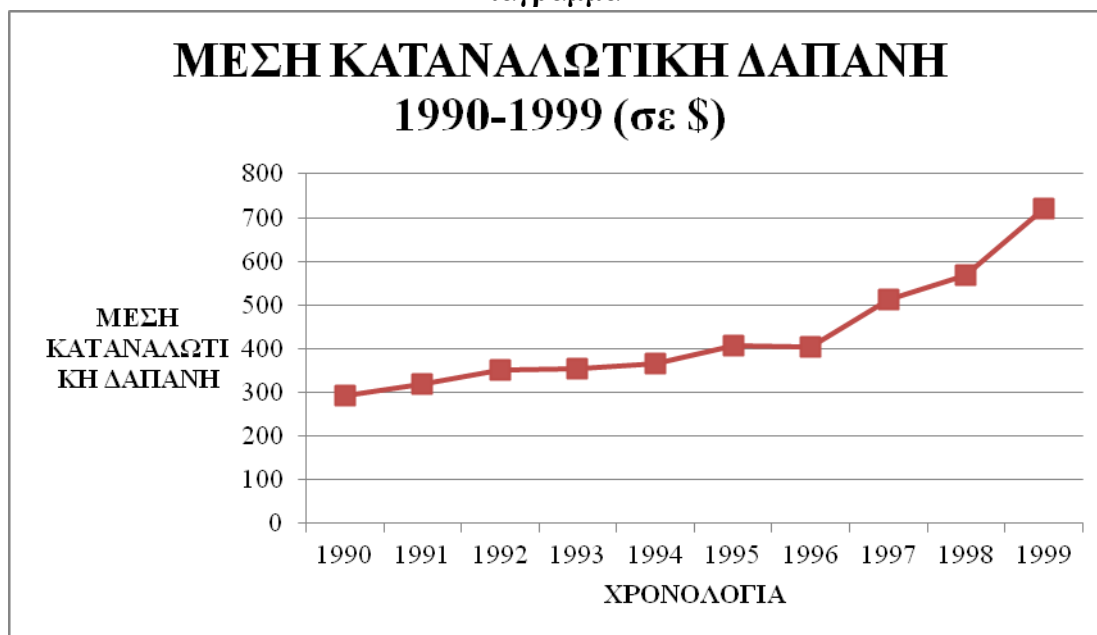
μειώθηκε σημαντικά. Σημαντική ήταν και η μείωση που παρατηρήθηκε στο λιμάνι της Κέρκυρας.

Διάγραμμα 3



Από τους οδικούς σταθμούς¹¹, παρατηρούνται αρκετές διαφοροποιήσεις διαχρονικά. Πιο συγκεκριμένα, όπως φαίνεται και στον πίνακα 5iv, ενώ το 1991 οι περισσότεροι τουρίστες εισέρχονταν από την περιοχή των Ευζώνων, το ποσοστό αυτό μειώθηκε παραπάνω από το μισό στο τέλος του 1996. Παράλληλα, κατά την ίδια περίοδο ο

Διάγραμμα 4



¹¹ Βλ. παράρτημα, πίνακα 5iv

σταθμός του Προμαχώνα παρουσίασε μεγάλη αύξηση ως προς τον αριθμό τουριστών που τον διέσχισαν για να έρθουν στην Ελλάδα.

Η μέση καταναλωτική δαπάνη των τουριστών που επισκέφθηκαν την Ελλάδα στη διάρκεια της περιόδου 1990-1999 αυξήθηκε από τα 292 δολάρια στα 722 δολάρια το 1999¹² (Διάγραμμα 4). Η μοναδική χρονιά που παρατηρήθηκε μείωση της μέσης καταναλωτικής δαπάνης των τουριστών ήταν το 1996 κατά 1,22%.

ii) 2000-2010

Τα έσοδα από τον τουρισμό στη διάρκεια της περιόδου 2000-2010 δεν παρουσίασαν σημαντικές διακυμάνσεις (Διάγραμμα 5). Το 2002 και 2003 σημειώθηκε μείωσή τους, η οποία συνοδεύτηκε από μείωση και των αφίξεων. Ωστόσο η μείωση στα έσοδα ήταν αρκετά μεγαλύτερη από αυτή των αφίξεων. Οι Ολυμπιακοί αγώνες του 2004 απέφεραν σημαντικά έσοδα στον τουρισμό καθώς παρατηρήθηκε αύξηση της τάξεως του 9% συγκριτικά με το 2003¹³. Από το σημείο αυτό και μέχρι και το 2008 τα τουριστικά έσοδα αυξάνονταν συνεχώς. Η παγκόσμια οικονομική κρίση, ωστόσο, που ξέσπασε το 2008, επηρέασε μεταξύ άλλων και τον τουριστικό κλάδο, μειώνοντας τα έσοδα κατά 11% σε σχέση με το 2008. Η μείωση αυτή συνεχίστηκε και το 2010, οπότε τα έσοδα από τον έφτασαν στα 9,6 δις. € περίπου από 10,4 που ήταν το 2009¹⁴.

Όπως φαίνεται από τα δεδομένα του πίνακα 18, το μεγαλύτερο μέρος των τουριστικών εσόδων στη διάρκεια του 2005-2010 προέρχεται από τουρίστες της Γερμανίας, του Ηνωμένου Βασιλείου, της Γαλλίας, της Ιταλίας, και των Η.Π.Α. Ως επακόλουθο της παγκόσμιας οικονομικής κρίσης, η πορεία των εσόδων από τις περισσότερες χώρες ήταν πτωτική. Ωστόσο, οι τουριστικές εισπράξεις από χώρες όπως η Κύπρος, η Τσεχία, η Αλβανία, η Αυστραλία, η Ελβετία και η Ρωσία παρουσίασαν αύξηση το 2010 συγκριτικά με το 2005.

¹² Βλ. παράρτημα, πίνακα 7

¹³ Βλ. παράρτημα, πίνακα 8

¹⁴ Βλ. παράρτημα, πίνακα 8

Διάγραμμα 5



Αξίζει να σημειωθεί πως και σε αυτή την περίοδο ο τουρισμός παρουσιάζει έντονη εποχικότητα καθώς, όπως φαίνεται και στον πίνακα 9, το μεγαλύτερο μέρος των εισπράξεων γίνεται στη διάρκεια του καλοκαιριού ενώ μικρότερο είναι το ποσοστό στη διάρκεια του χειμώνα. Αυτό οφείλεται στο γεγονός ότι το τουριστικό προϊόν που διαθέτει η χώρα μας δεν διαφοροποιήθηκε καθόλου αλλά εξακολουθεί να στηρίζεται στο πακέτο «ήλιος - θάλασσα». Γίνεται φανερό ότι χρειάζεται ακόμα μεγαλύτερη προσπάθεια για την ενίσχυση και άλλων μορφών τουρισμού έτσι ώστε η τουριστική δραστηριότητα να λαμβάνει χώρα σε όλη τη διάρκεια του χρόνου και όχι μόνο κατά τους καλοκαιρινούς μήνες.

Σε ό, τι αφορά στην μέση κατά κεφαλήν δαπάνη, παρατηρούμε¹⁵ ότι στη διάρκεια της περιόδου που εξετάζουμε παρουσίαζε μείωση, με εξαίρεση το 2002 και το 2004. Στην πρώτη περίπτωση η αύξηση ήταν μικρή ενώ στη δεύτερη έφτασε σχεδόν το 16%. Η μεγαλύτερη μείωση σημειώθηκε το 2003 και ήταν της τάξεως του 7% περίπου. Το 2010 η μέση κατά κεφαλήν δαπάνη έφτασε στα 640€, τη χαμηλότερη τιμή που πήρε από το 2000, γεγονός που αντικατοπτρίζει τις δυσκολίες που αντιμετωπίζουν πλέον οι χώρες σε παγκόσμιο επίπεδο.

Ως προς τις αφίξεις παρατηρούμε ότι από το 2002 μέχρι και το 2004 σημειώθηκε μείωση του αριθμού τουριστών που επέλεξαν την Ελλάδα ως τόπο προορισμού (Διάγραμμα 6). Ειδικότερα, από τα δεδομένα του πίνακα 12 λαμβάνουμε ότι το 2001

¹⁵ Βλ. παράρτημα, πίνακα 20

σημειώθηκε αύξηση των αφίξεων τόσο από τουρίστες όσο και από οικονομικούς μετανάστες.

Διάγραμμα 6

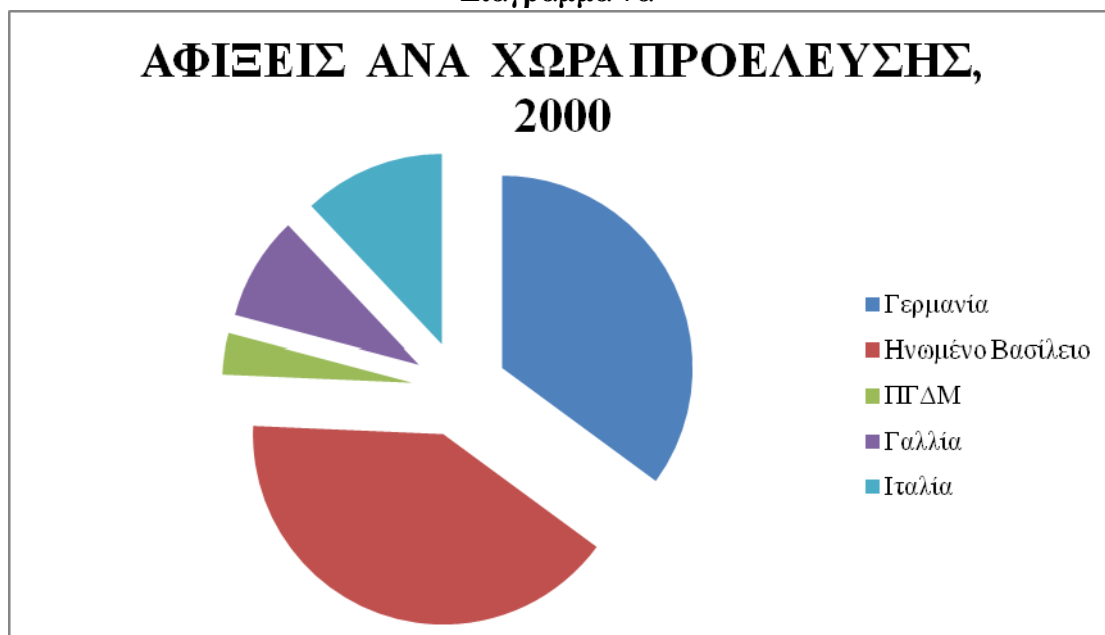


Σε αυτό μπορεί να συνέβαλε και το γεγονός ότι οι τελευταίοι θα μπορούσαν ευκολότερα να βρουν δουλειά στη χώρα μας λόγω της ανάληψης των ολυμπιακών αγώνων. Στη διάρκεια του 2002-2003 παρατηρήθηκε μείωση των αφίξεων η οποία το 2004 έφτασε στα μεγαλύτερα επίπεδα, ίσως λόγω του γενικότερου κλίματος που επικρατούσε ως προς το φόβο για τρομοκρατικά επεισόδια στη διάρκειά τους. Η ολοκλήρωση όμως των αγώνων και το θετικό κλίμα που αυτοί άφησαν, έδωσαν νέα τροπή στον τουρισμό αφού το 2005 η αύξηση των αφίξεων ήταν εντυπωσιακή. Συγκεκριμένα, παρατηρούμε ότι οι αφίξεις χωρίς οικονομικούς μετανάστες παρουσίασαν αύξηση της τάξεως του 10% περίπου ενώ οι αφίξεις με οικονομικούς μετανάστες παρουσίασαν αύξηση της τάξεως του 11%. Η παγκόσμια οικονομική κρίση, όπως ήταν φυσικό, επηρέασε αρνητικά τον τουρισμό μειώνοντας και τις αφίξεις κατά 6,5% περίπου το 2009. Το 2010 όμως παρατηρείται μία μικρή άνοδος, γεγονός το οποίο δημιουργεί ένα κλίμα αισιοδοξίας για την πορεία του.

Το μεγαλύτερο μέρος των επισκεπτών της Ελλάδας, σε όλη τη διάρκεια της υπό εξέταση περιόδου, προήλθε από τις χώρες της Ευρώπης και ειδικότερα από τις χώρες της Ε.Ε. Από τον πίνακα 19 γίνεται φανερό ότι μέχρι το 2003 ο αριθμός των Ευρωπαίων τουριστών αυξανόταν, άνοδος η οποία συνεχίστηκε από το 2005 μέχρι το 2008. Η οικονομική κρίση που έκανε αισθητή την παρουσία της και στον ευρωπαϊκό

χώρο ανέκαμψε την ανοδική αυτή πορεία αφού πολλές χώρες άρχισαν να αντιμετωπίζουν σημαντικά οικονομικά και κοινωνικά προβλήματα.

Διάγραμμα 7α



Όπως φαίνεται και στον πίνακα 14, οι χώρες με το μεγαλύτερο ποσοστό αφίξεων ήταν το Ηνωμένο Βασίλειο, η Γερμανία, η Ιταλία, η Γαλλία και η ΠΓΔΜ (Διάγραμμα 7α). Το σύνολο των αφίξεων τουριστών από αυτές τις χώρες αντιπροσώπευε το 50% των συνολικών αφίξεων. Κλείνοντας τη δεκαετία, παρατηρούμε ότι οι αφίξεις από τη Γερμανία και το Ηνωμένο Βασίλειο έχουν μειωθεί κατά 15% στην πρώτη περίπτωση και κατά 35% στη δεύτερη περίπτωση¹⁶. Αντίθετα, ο αριθμός των αφίξεων από τις άλλες τρεις χώρες αυξήθηκε είτε σημαντικά είτε σε μικρότερο επίπεδο (Διάγραμμα 7β).

Σημαντικές είναι και οι αφίξεις από χώρες τις Ασίας με το μεγαλύτερο μέρος να προέρχεται από την Τουρκία και το Ισραήλ. Ειδικά σε ό, τι αφορά στην Τουρκία, με βάση τα στοιχεία του Συνδέσμου Ελληνικών Τουριστικών Επιχειρήσεων (ΣΕΤΕ) προκύπτει ότι ο αριθμός των Τούρκων τουριστών που ήρθαν στη χώρα μας αυξήθηκε από 133.954 τουρίστες το 2000 σε 561.198 το 2010, αύξηση η οποία έφτασε στο 320% περίπου. Γίνεται φανερό ότι οι τουριστικοί φορείς ενδιαφέρονται πολύ για την προσέλκυση τουριστών και από γειτονικές περιοχές.

¹⁶ Βλ. Ιστοσελίδα Σ.Ε.Τ.Ε., www.sete.gr

Διάγραμμα 7β



Σύμφωνα με στοιχεία του ΣΕΤΕ που απεικονίζονται στον πίνακα 10, τα ταξίδια πραγματοποιούνται κατά κύριο λόγο για προσωπικούς λόγους και αναψυχή. Εξίσου σημαντικό όμως είναι και το ποσοστό ταξιδιών που πραγματοποιούνται για επαγγελματικούς λόγους ή λόγους υγείας. Από τα δεδομένα του πίνακα βλέπουμε και το πώς επηρέασε η κρίση τα ταξίδια. Παρατηρούμε λοιπόν ότι από το 2008 και μετά μειώθηκαν σε μεγάλο βαθμό οι εισπράξεις από ταξίδια που γίνονταν για προσωπικούς, επαγγελματικούς, μορφωτικούς λόγους καθώς και για λόγους υγείας ενώ αυξήθηκαν κατά 32% περίπου τα ταξίδια που έγιναν για επισκέψεις σε οικογενειακά πρόσωπα, γεγονός το οποίο ίσως οφείλεται στο ότι αρκετοί αναγκάστηκαν να μεταναστεύσουν προκειμένου να αντιμετωπίσουν την οικονομική κρίση.

Οι μετακινήσεις και σε αυτή την περίοδο έγιναν με αεροπλάνο κατά κύριο λόγο όμως, όπως φαίνεται και στον πίνακα 11, το ποσοστό των ταξιδιών που πραγματοποιήθηκαν με το συγκεκριμένο μέσο έφτασε να αντιπροσωπεύει το 71% του συνόλου των αφίξεων από σχεδόν 80% το 2000. Από την άλλη πλευρά, τα οδικά ταξίδια έφτασαν να αντιπροσωπεύουν το 22% του συνόλου των αφίξεων το 2010 από 13% το 2000.

Από τα στοιχεία του πίνακα 13i έχουμε ότι το μεγαλύτερο μέρος τουριστών που ταξίδεψε με αεροπλάνο αποβιβάστηκε στο αεροδρόμιο των Αθηνών (πρώην Ελληνικό και νυν Ελ. Βενιζέλος), το οποίο στο τέλος της περιόδου που εξετάζουμε

σημείωσε αύξηση των αφίξεων κατά 10%. Σημαντική αύξηση καταγράφηκε και στο αεροδρόμιο των Χανίων, όπου ενώ το 2000 ο αριθμός των τουριστών που έφτασαν σε αυτό ήταν 455.112, το 2010 έφτασε τους 587.825. Με βάση τα στοιχεία του ίδιου πίνακα, η μεγαλύτερη μείωση των διεθνών αφίξεων παρατηρήθηκε στο αεροδρόμιο της Κέρκυρας και ήταν της τάξεως του 25% περίπου.

Από την άλλη πλευρά, ο αριθμός τουριστών που έφτασε με σιδηρόδρομο στη χώρα μας παρουσίασε μείωση της τάξης του 15%¹⁷. Αντίθετα, οι οδικές και θαλάσσιες αφίξεις αυξήθηκαν κατά 88% και 23% αντίστοιχα¹⁸.

Εντυπωσιακή είναι και η αύξηση στις κρουαζιέρες. Εκεί, όπως δείχνει και ο πίνακας 13ν, ο αριθμός των τουριστών έφτασε το 1.244.694 το 2006 από 471.908, σημειώνοντας αύξηση της τάξεως του 163%. Είναι φανερό πως η Ελλάδα αποτελεί έναν δημοφιλή προορισμό για τους λάτρεις της κρουαζιέρας αφού έτσι μπορούν να επισκέπτονται διαφορετικά μέρη σε ένα ταξίδι. Η αύξηση του αριθμού των τουριστών κρουαζιέρας που επισκέπτονται την Ελλάδα καταδεικνύει πως μπορούν να γίνουν σημαντικά βήματα για την περαιτέρω αξιοποίηση των συγκριτικών πλεονεκτημάτων που διαθέτει η χώρα μας, όπως η γεωγραφική της θέση, ο μεγάλος αριθμός νησιών και η ιστορία της.

Η αύξηση του ποσοστού των τουριστών που ξεκινούν την κρουαζιέρα τους από την Ελλάδα, θα έχει θετική επιρροή στις εισπράξεις ενισχύοντάς τις δεδομένου του ότι η μέση δαπάνη ανά επιβάτη κρουαζιέρας υπολογίζεται σε 271€ στο λιμάνι αφετηρίας ενώ στο λιμάνι προσέγγισης στα 61€ (Εκθεση Διοικητή ΤτΕ 2010). Επομένως, γίνεται φανερό ότι θα πρέπει να ενισχυθούν δραστηριότητες που θα ενισχύσουν την κρουαζιέρα, με την βελτίωση λ.χ. των υποδομών, την προσφορά δελεαστικών πακέτων με στόχο την προσέλκυση περισσότερων τουριστών και μάλιστα από διαφορετικούς τόπους προέλευσης, κ.ά. Αν σε αυτά συνυπολογίσουμε τις ενέργειες που γίνονται για την άρση του καμποτάζ, οι θετικές επιπτώσεις της κρουαζιέρας στον τουρισμό θα είναι ακόμα μεγαλύτερες αφού θα επιφέρουν αύξηση των τουριστών αλλά και των εσόδων.

¹⁷ Βλ. Παράρτημα, πίνακα 13ii

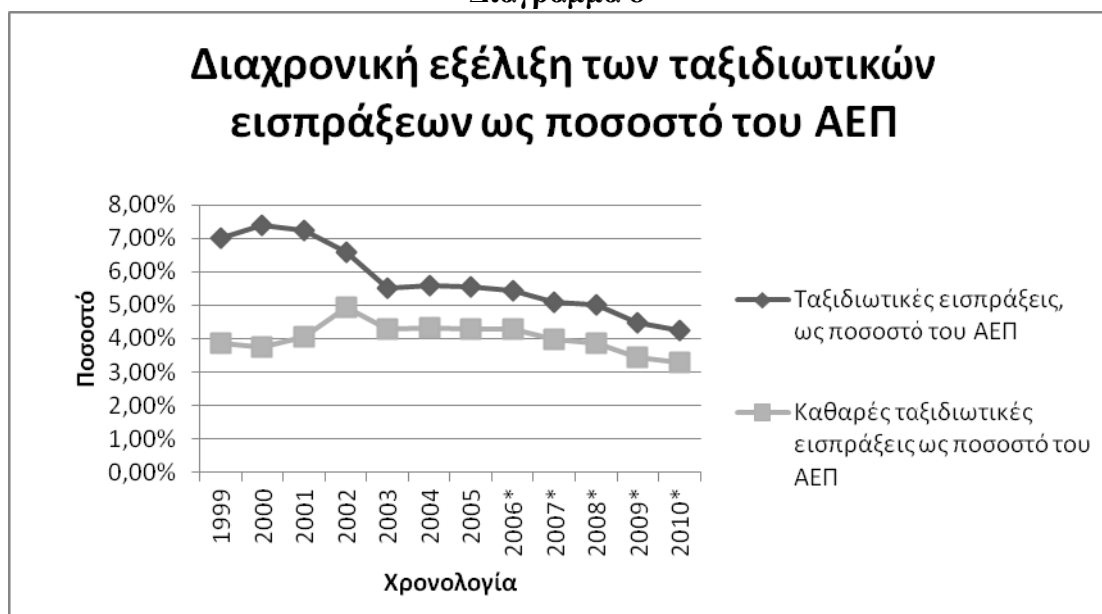
¹⁸ Βλ. Παράρτημα, πίνακες 13iii και 13iv

Κεφάλαιο 3: «Επίδραση στην οικονομία»

Η συμβολή του τουρισμού στην οικονομία είναι πολύ σημαντική. Οι επιδράσεις του είναι πολλαπλές και αφορούν το σύνολο της οικονομίας. Από την πλευρά συμμετοχής στο ΑΕΠ, σύμφωνα με τις εκτιμήσεις του World Travel and Tourism Council (WTTC)¹⁹, η συμμετοχή της τουριστικής οικονομίας μέχρι το 2006 αυξανόταν, με εξαίρεση το 2003 όπου παρουσιάστηκε μείωση της τάξης του 3%. Από το 2006 και μέχρι το 2009 η συμμετοχή της στο ΑΕΠ παρουσιάζει μείωση και το 2009 φτάνει στο χαμηλότερο επίπεδο συγκριτικά με το 2000. Ωστόσο, το 2010 και παρά την οικονομική κρίση, η συμμετοχή της στο ΑΕΠ έφτασε στο 15,30%.

Από τα στοιχεία αυτά γίνεται αντιληπτό ότι ο τουριστικός κλάδος συμβάλλει με ουσιαστικό τρόπο στην ανάπτυξη της χώρας. Αυτό γίνεται τόσο άμεσα, μέσω της δραστηριότητας των αμιγώς τουριστικών κλάδων όσο και έμμεσα, μέσω της δραστηριότητας κλάδων που έχουν να κάνουν με τον τουρισμό. Σύμφωνα μάλιστα με έρευνα των Δορυφόρων Λογαριασμών Τουρισμού του WTTC (2008), τα έμμεσα οφέλη έχουν για την οικονομία, την ίδια βαρύτητα με τα άμεσα οφέλη από την προσφορά τουριστικών υπηρεσιών (Τράπεζα της Ελλάδος, 2010).

Διάγραμμα 8



Ειδικότερα, όπως φαίνεται στον πίνακα 22, οι ταξιδιωτικές εισπράξεις ως ποσοστό του ΑΕΠ εμφανίζουν διαχρονική μείωση από το 2000 μέχρι το 2010, με εξαίρεση το

¹⁹ Βλ. παράρτημα, πίνακα 16

2004, όπου είχαμε πολύ μικρή αύξηση (Διάγραμμα 8). Το ποσοστό όμως των καθαρών εισπράξεων από τουρισμό προς το ΑΕΠ εμφανίζει διακυμάνσεις στη διάρκεια της περιόδου 2000-2010. Πιο συγκεκριμένα, από το 2000 μέχρι και το 2002 παρουσίασε αύξηση μέχρι και το 4,94%, φτάνοντας τα 7,7 δις. €, ενώ από το 2006 και έπειτα μειώνεται συνεχώς φτάνοντας το 2010 να αντιπροσωπεύει το 3,27% του ΑΕΠ.

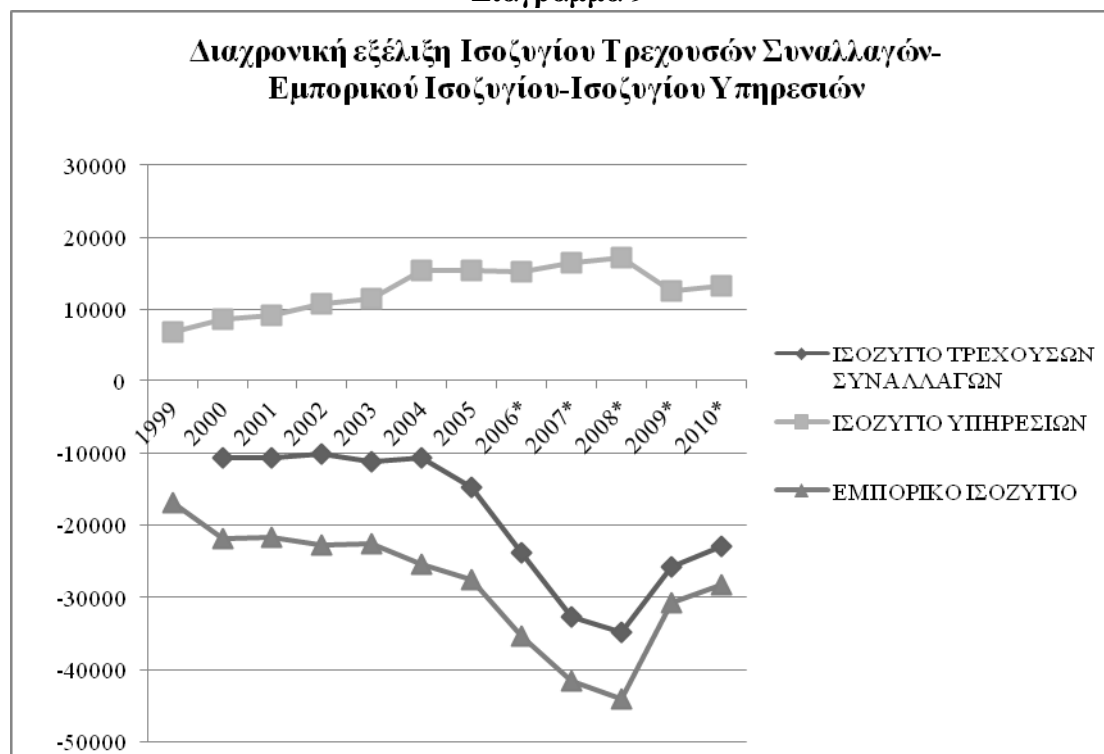
Σε ό, τι αφορά στο ισοζύγιο τρεχουσών συναλλαγών (ΙΤΣ), από τα δεδομένα του πίνακα 22 παρατηρείται ότι από το 2000 μέχρι το 2002 η πορεία του ήταν πτωτική. Το 2003 σημειώθηκε αύξηση κατά 10,3% παρουσιάζοντας έλλειμμα 11,2 δις €, το 2004 οριακή βελτίωση, ωστόσο από το 2005 ως το 2010, και ειδικότερα την περίοδο 2005-2008 παρατηρείται εντυπωσιακή άνοδος του ελλείμματος του ισοζυγίου τρεχουσών συναλλαγών φτάνοντας μέχρι και τα 34,8 δις, αντιστοιχώντας στο 15% περίπου του ΑΕΠ.

Οι ταξιδιωτικές εισπράξεις και πληρωμές αποτελούν μεγέθη του ισοζυγίου υπηρεσιών, το οποίο είναι πλεονασματικό και συμβάλλει με καθοριστικό τρόπο στον περιορισμό του συνεχώς αυξανόμενου ελλείμματος του εμπορικού ισοζυγίου. Με τον τρόπο αυτό περιορίζεται το έλλειμμα του ισοζυγίου τρεχουσών συναλλαγών²⁰ (Εκθεση Διοικητή, 2008). Όπως φαίνεται και τον πίνακα 22 οι τουριστικές εισπράξεις στη διάρκεια της περιόδου 2000-2010 παρουσίασαν αυξομειώσεις φτάνοντας το 2010 στα 9,6 δις. Οι ταξιδιωτικές πληρωμές μειώθηκαν σημαντικά σε σχέση με το 2000 και 2001, φτάνοντας τα 2,1 δις το 2010. Αποτέλεσμα αυτών ήταν οι καθαρές εισπράξεις να παρουσιάζουν σε γενικές γραμμές θετική πορεία από το 2003 και μετά.

Η συμμετοχή των καθαρών εισπράξεων από τουρισμό στο ισοζύγιο υπηρεσιών μέχρι το 2003 κινήθηκε σε επίπεδα άνω του 60%, με εξαίρεση το 2000, ωστόσο από το 2004 και μετά κινείται σταθερά κάτω από το 60% παρουσιάζοντας αυξομειώσεις. Το 2010 έφτασε στο 56,2%. Από την άλλη πλευρά η συμμετοχή τους στην κάλυψη του ελλείμματος του εμπορικού ισοζυγίου με την πάροδο των χρόνων γίνεται όλο και μικρότερη γεγονός που έχει να κάνει με την ταχύτερη αυξητική πορεία του ελλείμματος του εμπορικού ισοζυγίου έναντι του πλεονάσματος του ισοζυγίου υπηρεσιών.

²⁰ Έχει σημασία η κατάσταση του ΙΤΣ για μια χώρα γιατί απεικονίζει τη θέση της ως προς τις συναλλαγές με το εξωτερικό. Όταν είναι αρνητικό σημαίνει ότι η χώρα δαπανά στο εξωτερικό περισσότερα από αυτά που αποκομίζει από τις συναλλαγές τις με άλλες χώρες. Αυτό την καθιστά καθαρό οφειλέτη έναντι της αλλοδαπής. Το έντονα ελλειμματικό ΙΤΣ δημιουργεί αρνητική εικόνα για τη χώρα και γεννά προβληματισμούς ως προς τη δυνατότητα και το κόστος χρηματοδότησής του

Διάγραμμα 9



Η τουριστική δραστηριότητα επιδρά και στην απασχόληση, αφού δημιουργεί νέες θέσεις εργασίας στην οικονομία συμβάλλοντας στην αντιμετώπιση της ανεργίας. Διακρίνονται δύο τύποι απασχόλησης, η άμεση και η έμμεση. Άμεση είναι η απασχόληση σε καθαρά τουριστικές επιχειρήσεις, δηλαδή σε επιχειρήσεις που προσφέρουν καταναλωτικές υπηρεσίες τουρισμού, όπως τα ξενοδοχεία. Η έμμεση απασχόληση είναι αυτή που δημιουργείται προκειμένου να μπορέσουν να παραχθούν προϊόντα και υπηρεσίες τα οποία θα προμηθεύσουν και θα στηρίξουν τις τουριστικές επιχειρήσεις, όπως στη γεωργία, τον κατασκευαστικό τομέα κλπ.

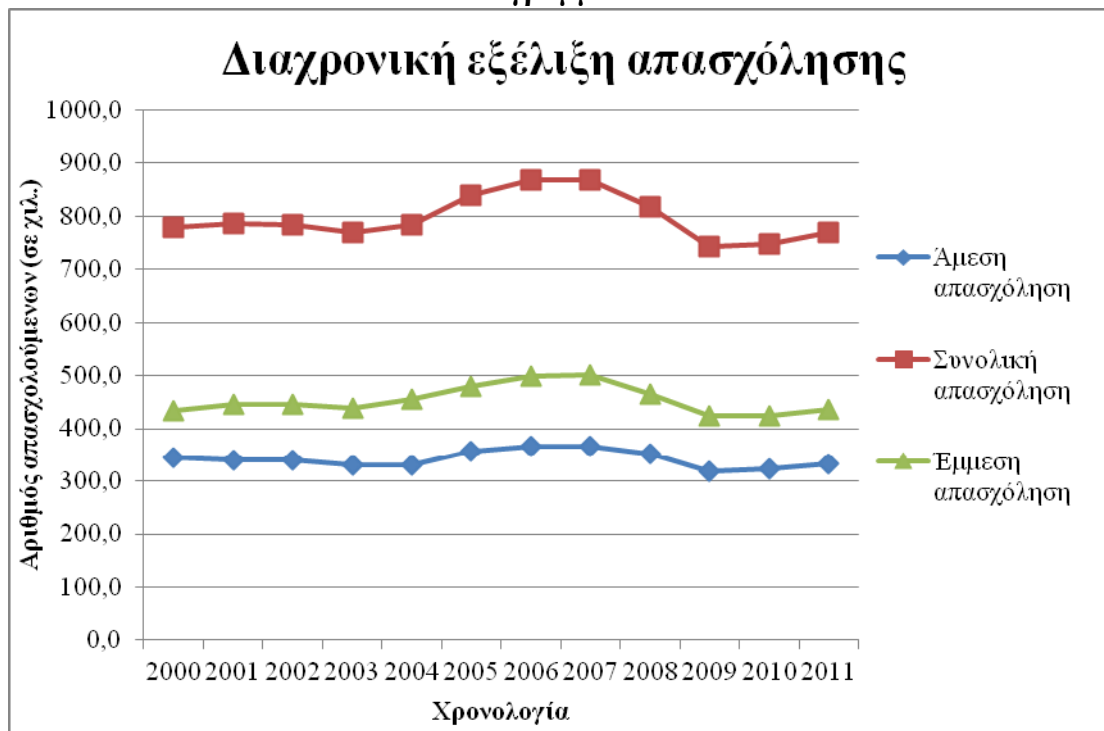
Η εκτίμηση του ακριβούς μεγέθους της απασχόλησης στον τουρισμό δεν είναι εύκολη λόγω του γεγονότος ότι περιλαμβάνει δραστηριότητες από πολλούς κλάδους. Για παράδειγμα, περιλαμβάνει τόσο την απασχόληση σε ένα ξενοδοχείο όσο και την απασχόληση των ατόμων που εργάστηκαν για την κατασκευή του καθώς και των ατόμων που προμηθεύουν με τρόφιμα τα ξενοδοχεία κλπ. Γίνεται αντιληπτό, επομένως ότι ο ακριβής αριθμός τους είναι δύσκολο να καταγραφεί.

Σύμφωνα πάντως με στοιχεία του WTTC που δημοσίευσε ο ΣΕΤΕ²¹ ο αριθμός των άμεσα απασχολούμενων στον τουρισμό ανέρχεται κατά μέσο όρο στους 340.000

²¹ Βλ. παράρτημα, πίνακα 17

εργαζομένους. Μέχρι και το 2004 ο αριθμός τους παρουσίαζε πτωτική τάση. Τη διετία 2005-2006 αυξήθηκε, για να μειωθεί στη συνέχεια μέχρι και το 2009. Ωστόσο, το 2010 και 2011 παρουσίασε αύξηση, φτάνοντας τους 332.000 εργαζομένους.

Διάγραμμα 10



Ο αριθμός των έμμεσα απασχολούμενων στον τουρισμό είναι σαφώς μεγαλύτερος από τον αντίστοιχο των άμεσα απασχολούμενων (Διάγραμμα 10). Το 2006 και 2007 έφτασε στο μεγαλύτερο αριθμό αντιπροσωπεύοντας σχεδόν 500.000 άτομα ενώ στη συνέχεια παρουσίασε μείωση μέχρι το 2009 οπότε και άρχισε να ανακάμπτει.

Από τα στοιχεία της Ελ. Στατ.²² βλέπουμε ότι ο συνολικός αριθμός των απασχολούμενων σε ξενοδοχεία και δραστηριότητες υπηρεσιών εστίασης παρουσίασε αύξηση μέχρι και το 2008 φτάνοντας τα 321.000 άτομα (Διάγραμμα 11). Συνεπεία της οικονομικής κρίσης και του γενικότερου κλίματος ο αριθμός αυτός μειώθηκε, φτάνοντας το 2010 τους 308.000 απασχολούμενους.

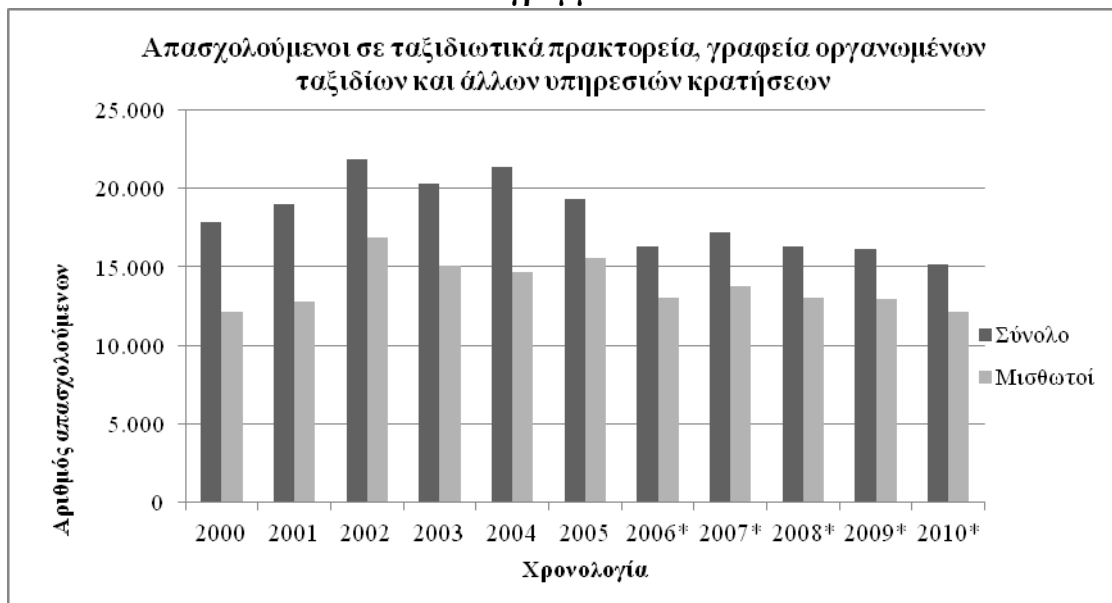
²² Βλ. παράρτημα, πίνακα 23

Διάγραμμα 11



Σε ό, τι αφορά στους απασχολούμενους σε ταξιδιωτικά πρακτορεία και πρακτορεία λοιπών υπηρεσιών κρατήσεων, ο αριθμός τους παρουσίασε αυξομειώσεις στη διάρκεια 2000-2010 (Διάγραμμα 12). Το 2004 με του ολυμπιακούς αγώνες, ο αριθμός τους έφτασε τους 21.323 σημειώνοντας το μέγιστο για την περίοδο αυτή ενώ το 2010 μειώθηκε στους 15.174.

Διάγραμμα 12



Η εποχικότητα που χαρακτηρίζει τον τουρισμό έχει επιπτώσεις και στην απασχόληση καθώς παρατηρείται στη διάρκεια αιχμής της τουριστικής περιόδου να αυξάνεται η προσφορά εργασίας στους τουριστικούς προορισμούς. Μετά τη λήξη όμως της

περιόδου, το πρόβλημα της ανεργίας επανέρχεται επηρεάζοντας τους εργαζομένους και τις οικογένειές τους.

Ακόμα, υπάρχει η άποψη ότι ο τουρισμός χρειάζεται μεγάλο αριθμό εργαζομένων οι οποίοι δεν είναι απαραίτητο να είναι εξειδικευμένοι ενώ η στελέχωση περισσότερο απαιτητικών θέσεων γίνεται τις περισσότερες φορές με άτομα άλλων κλάδων της οικονομίας (Mathieson, Wall, 1992). Το γεγονός αυτό παρατηρείται σε γενικές γραμμές ωστόσο, είναι απαραίτητο να παρέχεται κάποια μορφής εξειδίκευση στους εργαζομένους προκειμένου να είναι δυνατή και η καταπολέμηση της ανεργίας αλλά και η παροχή ποιοτικών υπηρεσιών που θα ικανοποιούν τις ανάγκες των τουριστών αλλά και θα συμβάλλουν στην βελτίωση του παρεχόμενου τουριστικού προϊόντος.

Τέλος, είναι πολύ σημαντική και η συμβολή που έχει ο τουρισμός για την περιφερειακή ανάπτυξη γεγονός το οποίο τον καθιστά πολύ σημαντικό για την Ελλάδα απ' όσο για άλλες χώρες (Γκατζελίδης, Δρακόπουλος, Παπαγιάννης, 2000) Η ανάπτυξη του τουρισμού στις λιγότερο ανεπτυγμένες περιφέρειες συμβάλλει τόσο στη συγκράτηση του πληθυσμού στα μέρη αυτά όσο και στην αύξηση του μέσου κατά κεφαλήν εισοδήματος.

ΚΕΦΑΛΑΙΟ 4: «ΕΛΛΗΝΙΚΟΣ ΚΑΙ ΠΑΓΚΟΣΜΙΟΣ ΤΟΥΡΙΣΜΟΣ»

Ο τουρισμός έχει μεγάλη σημασία και σε παγκόσμιο επίπεδο καθώς αποτελεί παράγοντα ανάπτυξης και πηγή απασχόλησης (Eurobank Research, 2006). Ωστόσο για την Ελλάδα η σημασία του είναι μεγαλύτερη απ' όσο για το σύνολο της παγκόσμιας οικονομίας.

Με την πάροδο των χρόνων, ο ανταγωνισμός μεταξύ των χωρών για την προσέλκυση μεγαλύτερου μέρους τουριστών έχει ενταθεί σημαντικά λόγω του γεγονότος ότι προστίθενται συνεχώς νέοι προορισμοί οι οποίοι ανταγωνίζονται τους παλαιότερους τόσο ως προς τις τιμές όσο και ως προς την ποιότητα των παρεχόμενων υπηρεσιών.

Όπως έχει ήδη αναφερθεί, το ελληνικό τουριστικό προϊόν στηρίζεται στο πρότυπο «ήλιος - θάλασσα» χωρίς να έχει διαφοροποιηθεί ουσιαστικά. Ο ανταγωνισμός που υφίσταται ο ελληνικός τουρισμός προέρχεται από τις μεσογειακές κυρίως χώρες, όπως η Ιταλία, η Ισπανία, οι οποίες αποτελούν «παραδοσιακές» ανταγωνίστριες

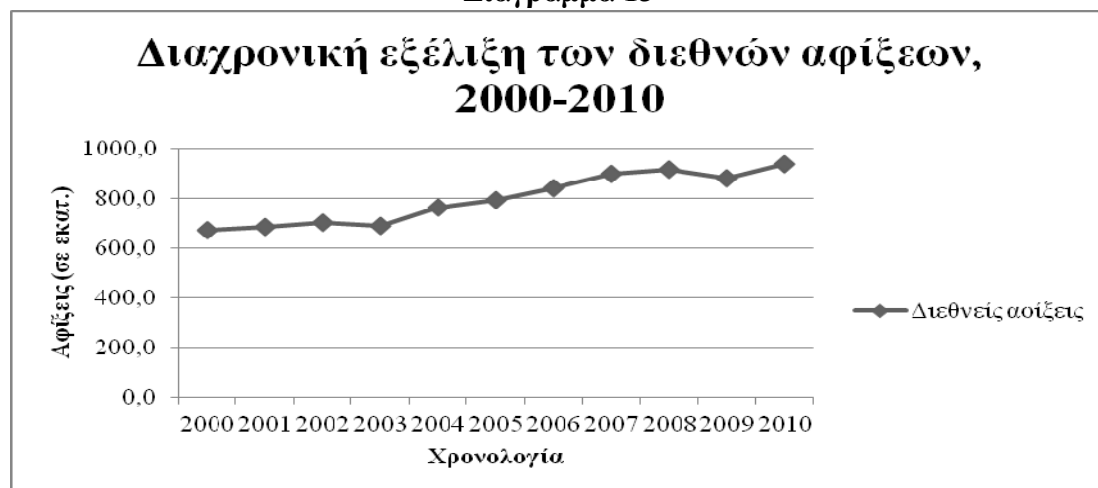
χώρες της Ελλάδας. Ο λόγος γι' αυτό είναι το ότι προσφέρουν και εκείνες ίδιο, με το ελληνικό, τουριστικό προϊόν.

Τα τελευταία χρόνια όμως έρχονται στο προσκήνιο και νέοι προορισμοί, οι οποίοι εξελίσσονται σε ισχυρούς ανταγωνιστές για τον ελληνικό τουρισμό. Πρόκειται για χώρες όπως η Τουρκία, η Αίγυπτος κ.ά., οι οποίες προσφέρουν σε πολύ χαμηλές τιμές, υπηρεσίες όπως και η Ελλάδα. Για να μπορέσει να ανταπεξέλθει ο ελληνικός τουρισμός στον διαρκώς αυξανόμενο ανταγωνισμό, οφείλει να προσαρμόσει το προϊόν του, με στόχο την προσέλκυση περισσότερων τουριστών και μάλιστα από χώρες με μεγαλύτερο εισόδημα.

Στα πλαίσια του παγκόσμιου τουρισμού, όπως προκύπτει και από το στοιχείο που έχει δημοσιεύσει ο ΣΕΤΕ και παρουσιάζονται στον πίνακα 24, η Ελλάδα κατατάσσεται στην 17^η θέση το 2010 βάσει των διεθνών αφίξεων. Παρατηρείται ότι παρουσιάζει ελαφρά βελτίωση σε σχέση με την περίοδο 2007-2009. Στην πρώτη θέση παραμένει σταθερά η Γαλλία, συγκεντρώνοντας, στην υπό εξέταση περίοδο, από 76,8 εκατ. τουρίστες μέχρι 80,9. Στην πρώτη πεντάδα περιλαμβάνονται επίσης οι Η.Π.Α., η Κίνα, η Ισπανία και η Ιταλία, ενώ η Τουρκία βρίσκεται στην 7^η θέση, με 27 εκατ. τουρίστες το 2010.

Με βάση τον ίδιο πίνακα, παρατηρούμε ότι στην περίοδο της κρίσης, χώρες όπως οι Η.Π.Α., η Κίνα, η Ισπανία, η Ιταλία και η Τουρκία αλλά και προορισμοί όπως το Μαρόκο, η Ταϊλάνδη, η Αίγυπτος και το Χονγκ-Κονγκ όχι μόνο δεν παρουσίασαν μείωση επισκεπτών αλλά αντίθετα, ο αριθμός τους αυξήθηκε σε άλλες περιπτώσεις κατά μεγαλύτερο και σε άλλες κατά μικρότερο βαθμό. Αξίζει μάλιστα να σημειωθεί

Διάγραμμα 13



ότι στην περίπτωση της Τουρκίας και της Μαλαισίας, οι αφίξεις τουριστών αυξάνονταν σε όλη τη διάρκεια της περιόδου 2007-2010.

Η πορεία των διεθνών αφίξεων σε παγκόσμιο επίπεδο ακολούθησε σταθερά αυξητική πορεία, με μοναδική εξαίρεση τα έτη 2003 και 2009, οπότε και παρουσίασε μείωση (Διάγραμμα 13). Το 2009 η πτώση ήταν μεγαλύτερη, ως επακόλουθο της οικονομικής κρίσης. Το 2010 ωστόσο η κατάσταση βελτιώθηκε σημαντικά καθώς ο αριθμός των τουριστών έφτασε στα 940,3 εκατ., σημειώνονται αύξηση κατά 6,6%. Η μεγαλύτερη αύξηση του αριθμού τουριστών σημειώθηκε το 2004 και ήταν της τάξεως του 10,9%.

Από την πλευρά των εισπράξεων, η χώρα μας κατατάσσεται στην 21^η πρώτη θέση το 2010, ενώ η Τουρκία βρίσκεται στην 11^η θέση. Στην πρώτη θέση βρίσκονται οι Η.Π.Α. με 103,5 δις \$ ενώ ακολουθούν η Ισπανία με 52,5 δις, η Γαλλία με 46,6 δις, και η Κίνα με 45,8 δις \$. Από την άλλη πλευρά, χώρες όπως η Ρωσία, η Πορτογαλία και η Αίγυπτος βρίσκονται σε χαμηλότερη θέση από εκείνη της Ελλάδας.

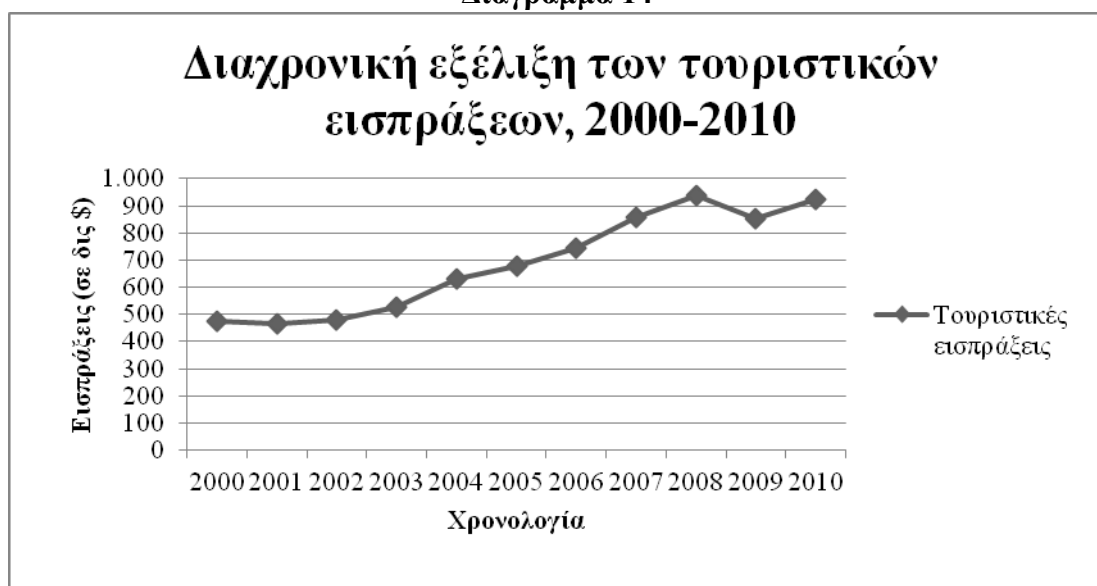
Όπως φαίνεται από τα δεδομένα του πίνακα 25, ορισμένες χώρες παρουσίασαν αλματώδη αύξηση των τουριστικών εσόδων στη διάρκεια της περιόδου 2000-2010. Χαρακτηριστική είναι η περίπτωση της Ισπανίας, η οποία από τα 30 δις \$ το 2000 έφτασε στα 51 δις \$ το 2006, της Κίνας η οποία ενώ το 2000 είχε έσοδα από τουρισμό που έφταναν τα 16,2 δις \$ έφτασε στα 45,8 δις το 2010 αλλά και της Αυστραλίας, με 29,6 δις \$ το 2010 από 9,3 το 2000.

Αναφορικά με την οικονομική κρίση, οι χώρες που βρίσκονται στις 3 πρώτες θέσεις το 2010 από άποψη εισπράξεων, δέχτηκαν τη μεγαλύτερη επίπτωση. Τη μεγαλύτερη μείωση σε εισπράξεις από τουρισμό είχαν οι Η.Π.Α. τα έσοδα της οποίας έφτασαν, από 110,4 δις \$ το 2008, στα 94,2 το 2009. Μικρότερη αλλά εξίσου σημαντική ήταν η μείωση των εσόδων στην Ισπανία, της οποίας οι τουριστικές εισπράξεις έφτασαν στα 53,2 δις \$ ενώ στη Γαλλία έφτασαν στα 49,5 δις \$ το 2010.

Η πορεία των παγκόσμιων τουριστικών εισπράξεων παρουσίασε αύξηση στη διάρκεια της περιόδου 2000-2010, με εξαίρεση το 2001 και 2009 (Διάγραμμα 14). Στη δεύτερη περίπτωση, η μείωση ήταν εντονότερη, φτάνοντας το 9,36% σε σχέση με το 2008 και αντικατοπτρίζει τη μείωση των αφίξεων λόγω του γενικότερου οικονομικού κλίματος. Η μεγαλύτερη αύξηση παρατηρήθηκε το 2004 και ήταν της τάξεως του 19,7% περίπου σε σχέση με το 2003.

Με βάση τα παραπάνω προκύπτει ότι η θέση του ελληνικού τουρισμού στον παγκόσμιο έχει περιθώρια βελτίωσης. Αν και η πορεία του είναι αρκετά καλή και έχει ιδιαίτερη σημασία για την ελληνική οικονομία, πρέπει να γίνουν ενέργειες προκειμένου να καταστεί περισσότερο ανταγωνιστικός σε σχέση με τις άλλες, αναπτυσσόμενες χώρες, βελτιώνοντας έτσι τη θέση του. Για να γίνει αυτό θα πρέπει να ληφθούν ορισμένα μέτρα κατά τη χάραξη της πολιτικής. Τα μέτρα αυτά δεν θα πρέπει να στοχεύουν τόσο στη μείωση του κόστους, διότι κάτι τέτοιο, αναπόφευκτα,

Διάγραμμα 14



θα έχει αρνητικές επιπτώσεις στην ποιότητα των παρεχόμενων υπηρεσιών. Αυτό που θα πρέπει να γίνει είναι να δοθεί ιδιαίτερη έμφαση στη βελτίωση της ποιότητας. Επομένως, θα πρέπει να πραγματοποιηθούν επενδύσεις, οι οποίες θα βελτιώσουν τόσο τις υποδομές, όσο και τις παρεχόμενες υπηρεσίες, βελτιώνοντας παράλληλα τη θέση της Ελλάδας έναντι των ανταγωνιστών της.

ΚΕΦΑΛΑΙΟ 5: «Η ΣΗΜΕΡΙΝΗ ΚΑΤΑΣΤΑΣΗ ΤΟΥ ΕΛΛΗΝΙΚΟΥ ΤΟΥΡΙΣΜΟΥ»

Το 2011 αναδείχτηκε σε μια πολύ καλή χρονιά για τον ελληνικό τουρισμό, καθώς η πορεία του ήταν ιδιαίτερα καλή, αφήνοντας ελπίδες για περαιτέρω βελτίωση και ακόμα καλύτερη πορεία το 2012. Αν και ολόκληρη η προηγούμενη χρονιά ήταν δύσκολη και για την οικονομία της χώρας αλλά και για την ζωή των πολιτών, ο τουρισμός κατάφερε να πετύχει αύξηση και των εσόδων αλλά και των αφίξεων,

αποτελώντας έναν από τους πιο δυνατούς και πολλά υποσχόμενους τομείς της ελληνικής οικονομίας.

Στη διάρκεια του χρόνου αυτού, οι επιπτώσεις της οικονομικής κρίσης έγιναν ιδιαίτερα αισθητές στον ελληνικό χώρο. Ιδιαίτερα μάλιστα στα μέσα της καλοκαιρινής περιόδου, οι απεργίες και οι κοινωνικές διαμαρτυρίες που έλαβαν χώρα, δημιούργησαν αρνητικό αντίκτυπο στον τουρισμό, ωστόσο, η πορεία του στο τέλος του χρόνου ήταν θετική.

Η τουριστική κίνηση ενθαρρύνθηκε από διάφορα μέτρα που ελήφθησαν για το σκοπό αυτό. Χαρακτηριστικά αξίζει να αναφερθούν η μείωση του ΦΠΑ στις υπηρεσίες διαμονής των τουριστικών καταλυμάτων²³ και η απλοποίηση της διαδικασίας έκδοσης βίζας από ορισμένες χώρες, γεγονότα τα οποία είχαν θετικό αντίκτυπο στον ελληνικό τουρισμό (Τράπεζα της Ελλάδος, 2011).

Από τους σημαντικότερους, πάντως, παράγοντες που συνέβαλλαν στην ανοδική πορεία του τουρισμού ήταν η γενικότερη βελτίωση της τουριστικής κίνησης καθώς και οι αναταραχές που ξέσπασαν σε χώρες της Β. Αφρικής, οι οποίες έστρεψαν μεγάλο μέρος των τουριστών σε άλλες χώρες παρόμοιων χαρακτηριστικών, μεταξύ των οποίων και η Ελλάδα.

Με βάση τα στοιχεία της Τράπεζας της Ελλάδος, στην διάρκεια του πρώτου επταμήνου του 2011, οι τουριστικές εισπράξεις αυξήθηκαν κατά 14,2% σε σχέση με το αντίστοιχο του 2010, αύξηση η οποία προήλθε κατά κύριο λόγο από την αύξηση των εισπράξεων από τουρίστες εκτός της ΕΕ-27. Στο ίδιο διάστημα οι εισπράξεις και αφίξεις τουριστών από τη Γερμανία παρουσίασαν αύξηση ενώ των τουριστών από το Ηνωμένο Βασίλειο μειώθηκαν. Πολύ μεγάλη ωστόσο είναι η αύξηση των αφίξεων και εισπράξεων από τουρίστες της Ρωσίας, στους οποίους οι εισπράξεις σημείωσαν αύξηση της τάξεως του 80%²⁴.

Αναφορικά με το ταξιδιωτικό ισοζύγιο της συγκεκριμένης περιόδου, παρουσίασε πλεόνασμα της τάξεως των 4,1 δις €, γεγονός το οποίο οφείλεται στην αύξηση των ταξιδιωτικών εισπράξεων κατά 14,2% συγκριτικά με το 2010. Οι ταξιδιωτικές

²³ Ο ΦΠΑ που επιβάλλεται σε υπηρεσίες διαμονής, παρεχόμενες από τα τουριστικά καταλύματα, αναπροσαρμόστηκε στο 6,5% από 11%, ωστόσο η θετική του επίδραση αντισταθμίστηκε εν μέρει από την αύξηση του ΦΠΑ στα τρόφιμα.

²⁴ Βλ. παράρτημα, πίνακα 32

εισπράξεις στη διάρκεια του πρώτου επταμήνου συμμετείχαν κατά 27,3% στην κάλυψη του ελλείμματος του εμπορικού ισοζυγίου ενώ αντιπροσώπευαν πάνω από το μισό του ισοζυγίου υπηρεσιών.

Τέλος, αναφορικά με τη μέση δαπάνη ανά ταξίδι της συγκεκριμένης περιόδου, αυξήθηκε κατά 2,5% φτάνοντας τα 660 € περίπου από 643 € το 2010. Η αύξηση αυτή είχε σημαντική επίδραση για την αύξηση των ταξιδιωτικών εισπράξεων της περιόδου.

Με βάση τα πιο πρόσφατα στοιχεία που εξέδωσε η Τράπεζα της Ελλάδος²⁵, το ταξιδιωτικό ισοζύγιο παρουσίασε πλεόνασμα και κατά τη διάρκεια της περιόδου Ιανουαρίου-Νοεμβρίου 2011, συγκριτικά με την αντίστοιχη περίοδο του 2010. Οι εισπράξεις από ταξιδιωτικές υπηρεσίες αυξήθηκαν κατά 9,7%, φτάνοντας τα 10,4 δις € περίπου ενώ οι ταξιδιωτικές πληρωμές έφτασαν στα 2,08 δις € περίπου. Οι καθαρές ταξιδιωτικές εισπράξεις ωστόσο, παρουσίασαν αύξηση της τάξεως του 11%, αντικατοπτρίζοντας την μεγάλη αύξηση των τουριστικών εισπράξεων.

Το ταξιδιωτικό ισοζύγιο στην περίοδο Ιανουαρίου-Νοεμβρίου 2011 συμμετείχε στην κάλυψη του ελλείμματος του εμπορικού ισοζυγίου κατά 32,8% από 27,8% το 2010 ενώ αντιπροσώπευε το 59,1% του ισοζυγίου υπηρεσιών. Η μέση καταναλωτική δαπάνη για την περίοδο αυτή παρέμεινε σταθερή στα 645 € από 644,8 € το 2010.

Η αύξηση των τουριστικών εισπράξεων κατά την περίοδο αυτή προήλθε κατά κύριο λόγο από τουρίστες εκτός της ΕΕ-27, καθώς, όπως φαίνεται στον πίνακα 29, οι εισπράξεις από αυτούς, αυξήθηκαν κατά 18,2%, φτάνοντας τα 3,35 δις €. Οι εισπράξεις από τουρίστες των χωρών της ζώνης του Ευρώ, σημείωσαν άνοδο κατά 9,6% ενώ αυτές από χώρες εκτός της ζώνης του Ευρώ, μειώθηκαν κατά 1,5% σε σχέση με το 2010. Τα έσοδα από τουρίστες της Ρωσίας έφτασαν τα 742 εκατ. €, παρουσιάζοντας άνοδο κατά 51% συγκριτικά με το 2010.

Το μεγαλύτερο μέρος των εισερχόμενων τουριστών προήλθε από την Ευρώπη, παρουσιάζοντας αύξηση κατά 11,2% σε σχέση με το 2010 ενώ ο αριθμός τουριστών από την Ασία και την Αφρική σημείωσε πτώση από την αντίστοιχη περίοδο του προηγούμενου χρόνου.

²⁵ Βλ. παράρτημα, πίνακα 28

Τέλος, αξίζει να σημειωθεί ότι και η κρουαζιέρα σημείωσε σημαντικές επιδόσεις στη διάρκεια του 2011, φτάνοντας τα 6.155.609 εκατ. τουρίστες. Παρά τα γεγονότα που έλαβαν χώρα στη διάρκεια του καλοκαιριού και είχαν να κάνουν με αποκλεισμούς λιμανιών από οδηγούς ταξί, ως τρόπο αντίδρασης για τα μέτρα που προτίθετο να λάβει η κυβέρνηση σχετικά με το επάγγελμά τους, η απόδοση στο τέλος της περιόδου ήταν αρκετά ικανοποιητική.

Πιο συγκεκριμένα, ο αριθμός των κρουαζιερόπλοιων που κατέφτασαν στα ελληνικά λιμάνια έφτασε τα 4.937 ενώ ο Πειραιάς, η Σαντορίνη, το Κατάκολο και η Μύκονος, αποτέλεσαν τα λιμάνια με τη μεγαλύτερη συγκέντρωση κρουαζιερόπλοιων. Στην πρώτη θέση των αφίξεων ήταν η Σαντορίνη, με 962 κρουαζιερόπλοια, στη δεύτερη ο Πειραιάς με 936 ενώ την τρίτη θέση κατέλαβε η Μύκονος.

Από άποψη αριθμού επιβατών, ο μεγαλύτερος αριθμός αποβιβάστηκε στο λιμάνι του Πειραιά (Πίνακας 30). Στη Σαντορίνη αποβιβάστηκαν 938.291 επιβάτες από 775.512 το 2010 και στο Κατάκολο 819.943 από 736.861. Όπως φαίνεται και τον πίνακα 30, μόνο στα λιμάνια της Κω, της Θεσσαλονίκης και του Ηρακλείου σημειώθηκε μείωση του αριθμού επιβατών ενώ στα λιμάνια του Πειραιά, της Μυκόνου και των Χανίων, του Βόλου και των Πατρών η αύξηση ήταν σημαντική.

Το 2010 η Ελλάδα κατέλαβε την 6^η θέση ανάμεσα στις χώρες της Ευρώπης με τα μεγαλύτερα οικονομικά οφέλη από την κρουαζιέρα, σημειώνοντας έσοδα της τάξεως των 580 εκατ. €, παρουσιάζοντας μείωση κατά 3% περίπου συγκριτικά με το 2009 (Καραγεώργου, 2011a). Από πλευράς αφίξεων, κατέλαβε την τρίτη θέση μεταξύ των ευρωπαϊκών χωρών, πίσω από την Ιταλία και την Ισπανία.

ΑΝΑΚΕΦΑΛΑΙΩΣΗ - ΣΥΜΠΕΡΑΣΜΑΤΑ

Όπως έγινε αντιληπτό από τα παραπάνω ο τουρισμός, από προνόμιο αποκλειστικά των πλουσίων, έφτασε να απευθύνεται στο σύνολο του πληθυσμού. Σε αντίθεση, πάντως, με άλλες χώρες, στην Ελλάδα ο τουρισμός αναπτύχθηκε με πιο αργούς ρυθμούς.

Τα τελευταία χρόνια έχει παρατηρηθεί μια αλλαγή στις προτιμήσεις και τον τρόπο ζωής των ατόμων, τα οποία είχαν ως αποτέλεσμα την ανάπτυξη νέων μορφών τουρισμού, πέρα από τον μαζικό για την ικανοποίηση των νέων προτιμήσεων και αναγκών. Η στήριξη και προώθηση των εναλλακτικών μορφών τουρισμού είναι πολύ σημαντική για την ενίσχυση των περιοχών όπου αναπτύσσονται και καθιστά επιβεβλημένη τη μέριμνα για την ανάπτυξή τους.

Ο τουρισμός ως δραστηριότητα συνδέεται με ορισμένες επιπτώσεις, άλλες από τις οποίες είναι θετικές και άλλες αρνητικές. Από την πλευρά των θετικών επιπτώσεων στην οικονομία, ο τουρισμός συμβάλλει στο ΑΕΠ της χώρας, στην πραγματοποίηση επενδύσεων, τη δημιουργία θέσεων απασχόλησης, καθώς επίσης και στην εξισορρόπηση του ελλείμματος του ισοζυγίου τρεχουσών συναλλαγών. Παράλληλα, συντελεί στην άμβλυνση των περιφερειακών ανισοτήτων μεταξύ των ανεπτυγμένων και λιγότερο ανεπτυγμένων περιφερειών μια χώρας. Ωστόσο, συνδέεται και με φαινόμενα όπως η κερδοσκοπία και η φοροδιαφυγή ενώ συντελεί σε ορισμένες περιπτώσεις στην αύξηση του κόστους ζωής για τους μόνιμους κατοίκους.

Αναφορικά με τις κοινωνικές επιπτώσεις του τουρισμού, συντελεί στην διεύρυνση του ορίζοντα των μόνιμων κατοίκων από την επαφή με τους τουρίστες, την αναβάθμιση των περιοχών λόγω της δημιουργίας έργων, τη διατήρηση και ενίσχυση της πολιτιστικής κληρονομιάς των περιοχών ενώ παράλληλα μπορεί να συντελέσει στην αποφυγή αστικοποίησης. Από την άλλη πλευρά, φαινόμενα όπως ξενοφοβία και αλλοίωση των προτύπων συμπεριφοράς αποτελούν αρνητικές επιπτώσεις της τουριστικής ανάπτυξης.

Σε ό, τι αφορά στο περιβάλλον, η ορθολογική τουριστική ανάπτυξη συντελεί στην προστασία του και τη διατήρηση της πολιτιστικής κληρονομιάς ενώ όταν η ανάπτυξη δεν γίνεται με σύνεση, ενδέχεται να τεθούν σε κίνδυνο η κατάσταση του

περιβάλλοντος και να κινδυνέψουν να καταστραφούν μνημεία μεγάλης πολιτισμικής αξίας.

Ο ελληνικός τουρισμός είναι ευρέως διαδεδομένος λόγω της γεωγραφικής του θέσης, του πολιτισμού του αλλά και του κλίματός του. Ωστόσο, εδώ και χρόνια στηρίζεται στο πρότυπο «ήλιος – θάλασσα» χωρίς να έχει διαφοροποιηθεί. Παράλληλα, εμφανίζει έντονη εποχικότητα, αφού η τουριστικές αφίξεις πραγματοποιούνται κυρίως το καλοκαίρι, ενώ έντονη είναι και η συγκέντρωση της τουριστικής προσφοράς σε συγκεκριμένους τόπους. Το κόστος των παρεχόμενων υπηρεσιών είναι σε ορισμένες φορές αρκετά υψηλό ενώ οι υποδομές δεν είναι ιδιαίτερα σύγχρονες.

Παρατηρώντας την πορεία του τουρισμού στην Ελλάδα προκύπτει ότι στη διάρκεια της περιόδου 1990-2010 τα τουριστικά έσοδα αυξήθηκαν ενώ και ο αριθμός των τουριστών που επισκέφτηκαν την Ελλάδα παρουσίασε άνοδο. Τα τελευταία χρόνια, ωστόσο, σημειώθηκε μείωση των εσόδων, ως αποτέλεσμα της οικονομικής κρίσης. Διαχρονικά ο μεγαλύτερος αριθμός επισκεπτών προέρχεται από χώρες της Ευρώπης ενώ τα τελευταία χρόνια ο ελληνικός τουρισμός έχει στραφεί στην προσέλκυση τουριστών από χώρες όπως η Τουρκία και η Ρωσία.

Σχετικά με την επίδραση του τουρισμού στην ελληνική οικονομία προκύπτει ότι συμβολή της τουριστικής οικονομίας συνολικά στο ΑΕΠ έφτασε το 2010 στο 15,3% του ΑΕΠ ενώ οι καθαρές εισπράξεις από τουρισμό ως ποσοστό του ΑΕΠ παρουσίασαν διαχρονικά μείωση φτάνοντας το 2010 το 3,27%. Στο ισοζύγιο τρεχουσών συναλλαγών, το έλλειμμα ύστερα από μια περίοδο συνεχούς ανόδου, περιορίστηκε στα 22,9 δις € το 2010. Οι καθαρές εισπράξεις παρουσίασαν αυξομειώσεις φτάνοντας το 2010 στα 7,43 δις € και συμμετέχοντας κατά 26,3% στην κάλυψη του ελλείμματος του εμπορικού ισοζυγίου.

Το 2011 βρήκε τη χώρα σε μια δύσκολη θέση λόγω της κρίσης που επικρατεί, ωστόσο ο τουρισμός κατάφερε να σημειώσει πολύ καλές επιδόσεις, παρουσιάζοντας βελτίωση της τουριστικής κίνησης. Οι τουριστικές εισπράξεις αυξήθηκαν κατά 9,7% ενώ οι καθαρές ταξιδιωτικές εισπράξεις κατά 11%. Αξίζει να σημειωθεί ότι και οι επιδόσεις της κρουαζιέρας το 2011 ήταν εξαιρετικά καλές τόσο ως προς τον αριθμό κρουαζιερόπλοιων που έφτασαν στα ελληνικά λιμάνια, όσο και ως προς τον αριθμό των επιβατών. Τέλος, από την πλευρά της απασχόλησης προκύπτει ότι ο τουρισμός

έχει συντελέσει στην αύξηση τόσο της άμεσης, όσο και της έμμεσης απασχόλησης, συντελώντας, έστω και εποχικά, στην καταπολέμηση της ανεργίας.

Σε παγκόσμιο επίπεδο, έχει ενισχυθεί ο ανταγωνισμός μεταξύ των χωρών αφού ολοένα περισσότεροι νέοι προορισμοί έρχονται στο προσκήνιο, και συναγωνίζονται με τους παλαιότερους ως προς τις τιμές και την ποιότητα των παρεχόμενων υπηρεσιών. Έτσι, έχουν έρθει στο προσκήνιο προορισμοί όπως η Τουρκία, η οποία προσφέρει τουρισμό ίδιων χαρακτηριστικών με τον ελληνισμό.

Η Ελλάδα κατέλαβε το 2010 την 17^η θέση στην παγκόσμια κατάταξη βάσει των διεθνών αφίξεων, μία θέση πίσω από τα προηγούμενα τρία χρόνια ενώ ως προς τις εισπράξεις κατέλαβε την 21^η θέση. Γίνεται αντιληπτό ότι υπάρχουν περιθώρια βελτίωσης προκειμένου να μπορέσει να καταστεί ο ελληνικός τουρισμός περισσότερο ανταγωνιστικός.

Όπως αποτυπώνεται στη «Στρατηγική Ανάπτυξης του Ελληνικού Τουρισμού 2011-2021»²⁶, στόχος του Υπουργείου Πολιτισμού και Τουρισμού είναι να συγκαταλέγεται η Ελλάδα ανάμεσα στους 10 πρώτους τουριστικούς προορισμούς σε παγκόσμιο επίπεδο ενώ οι θέσεις εργασίας να ανέλθουν σε 1.000.000.

Προκειμένου να μπορέσει να βελτιώσει τη θέση του ο ελληνικός τουρισμός, είναι αναγκαία η λήψη ορισμένων μέτρων τα οποία θα τον ενισχύσουν και θα βελτιώσουν την ανταγωνιστικότητά του. Η ανταγωνιστικότητα βελτιώνεται είτε με την προσφορά χαμηλότερων τιμών είτε με αύξηση της ποιότητας των παρεχόμενων υπηρεσιών περισσότερο από το κόστος (value for money). Μόνη η μείωση των τιμών δεν αρκεί, επομένως είναι επιβεβλημένη η ποιοτική αναβάθμιση του ελληνικού τουρισμού.

Για να γίνει αυτό, θα πρέπει να σημειωθεί σημαντική βελτίωση στις υποδομές αλλά και στο απασχολούμενο εργατικό δυναμικό και τις υπηρεσίες που παρέχονται. Η βελτίωση των υποδομών (δημόσιων, καταλυμάτων, κατασκευή σύγχρονων εγκαταστάσεων κλπ.) δεν θα έχει θετική επίπτωση στον τουρισμό μόνο αλλά θα βελτιώσει τη ζωή και των μόνιμων κατοίκων. Έτσι λοιπόν θα πρέπει να βελτιωθεί το οδικό δίκτυο, τα λιμάνια, τα αεροδρόμια, οι δημόσιες μεταφορές, να κατασκευαστούν περισσότερα έργα, όπως γήπεδα γκολφ, μαρίνες κλπ, να βελτιωθεί η εικόνα ορισμένων καταλυμάτων ενώ θα πρέπει να λαμβάνεται και ιδιαίτερη μέριμνα εκ

²⁶ <http://government.gov.gr>

μέρους των επιχειρηματιών για την παροχή όσο το δυνατόν καλύτερων υπηρεσιών, με στόχο την ικανοποίηση των επισκεπτών.

Παράλληλα, θα πρέπει να καταπολεμηθεί η εγκληματικότητα των περιοχών, η οποία δημιουργεί αποτρεπτικό κλίμα για τους τουρίστες, να αναβαθμιστούν οι υπηρεσίες που παρέχονται στα μουσεία και σε χώρους ιδιαίτερου τουριστικού ενδιαφέροντος και γενικότερα να ληφθεί μέριμνα για την καλή εικόνα της χώρας προς τα έξω.

Από πλευράς ανθρώπινου δυναμικού, θα πρέπει να ενισχυθεί η εκπαίδευση και επιμόρφωσή του, δεδομένου ότι το μεγαλύτερο μέρος των ιδιοκτητών καταλυμάτων αποτελείται από οικογενειακές επιχειρήσεις, επομένως δεν δίνεται μεγάλη σημασία στον τομέα της εκπαίδευσης. Για να καταστεί εφικτή η παροχή πιο ποιοτικών υπηρεσιών όμως, είναι επιβεβλημένη υιοθέτηση ενός επιπέδου γνώσεων και δεξιοτήτων και η πιστοποίησή τους προκειμένου να μπορέσει να βελτιωθεί η εικόνα τους.

Συνεπεία της εποχικότητας που διέπει τον τουριστικό κλάδο, δεν δίνεται μεγάλη προτίμηση από τους νέους στην ενασχόληση με τα τουριστικά επαγγέλματα, επομένως θα πρέπει να ληφθούν μέτρα για την στήριξή τους, την βελτίωση των σπουδών που παρέχουν οι ανάλογες σχολές και τη συνεχή επιμόρφωσή τους. Από τη στιγμή που ο ανθρώπινος παράγοντας αποτελεί πρωτεύον στοιχείο για τη βελτίωση της ποιότητας του τουριστικού προϊόντος, θα πρέπει η στήριξη και βελτίωσή του να λάβει ιδιαίτερη προσοχή από τους εμπλεκόμενους φορείς.

Μεγάλη έμφαση θα πρέπει να δοθεί στην ανάπτυξη των εναλλακτικών μορφών τουρισμού καθώς αυτό θα επιτρέψει τη μείωση της εποχικότητας. Η ενίσχυση των εναλλακτικών μορφών τουρισμού, θα φέρει τουρίστες καθ' όλη τη διάρκεια του χρόνου και όχι μόνο το καλοκαίρι. Παράλληλα, η ενίσχυση μορφών όπως ο συνεδριακός τουρισμός, θα έχει ως αποτέλεσμα την προσέλκυση τουριστών μεγαλύτερου εισοδηματικού επιπέδου, γεγονός το οποίο θα συντελέσει στην συγκέντρωση περισσότερων εσόδων.

Η ανάγκη στήριξης των εναλλακτικών μορφών τουρισμού δεν σημαίνει την εγκατάλειψη του παραδοσιακού προτύπου τουρισμού που βασίζεται στον ήλιο και τη θάλασσα. Αντίθετα, θα πρέπει αυτό να διατηρηθεί αλλά να ενισχυθεί η ποιότητά του

και να αναβαθμιστεί έτσι ώστε να καταστεί δυνατή η αποκόμιση ακόμα μεγαλύτερου οφέλους από τον τουρισμό.

Επιπλέον, θα πρέπει να δίνεται ιδιαίτερη μέριμνα από τους εμπλεκόμενους φορείς στην μελέτη των αγορών και την προσαρμογή της κάθε φορά ακολουθούμενης πολιτικής στις αλλαγές και προτιμήσεις της ζήτησης. Δεδομένου του ότι οι ανάγκες των τουριστών μεταβάλλονται συνεχώς, θα πρέπει να μεταβάλλεται και η πολιτική προκειμένου να μπορέσει να ανταποκριθεί σε αυτές και να προσελκύσει όσο το δυνατόν μεγαλύτερο αριθμό τουριστών.

Από πλευράς προέλευσης τουριστών, θα πρέπει να μπορέσει ο ελληνικός τουρισμός να επανακτήσει του ευρωπαϊούς τουρίστες, το μερίδιο των οποίων στις αφίξεις έχει παρουσιάσει πτώση. Παράλληλα όμως, θα πρέπει να ενισχύσει τις αφίξεις τουριστών από χώρες όπως η Ρωσία, η Κίνα, οι Η.Π.Α. αλλά και η Ινδία. Οι τουρίστες από αυτές τις χώρες έχουν μεγαλύτερη καταναλωτική δαπάνη ανά ταξίδι²⁷ αλλά και προτιμούν να ταξιδεύουν σε περιόδους εκτός τουριστικής αιχμής, γεγονός το οποίο θα συμβάλλει και στη μείωση της εποχικότητας.

Απαραίτητη προϋπόθεση για την επίτευξη της προσέλκυσης αυτής της μερίδας τουριστών είναι να απλουστευθεί η διαδικασία εισόδου τους στη χώρα, γεγονός το οποίο απαιτεί αλλαγές και σε οργανωτικό επίπεδο, με καταπολέμηση της γραφειοκρατίας.

Ακόμα, θα πρέπει να υπάρχει στενή συνεργασία μεταξύ των φορέων τουρισμού και των Δήμων και Περιφερειών, προκειμένου να καταστεί εφικτή η προβολή των ιδιαιτεροτήτων κάθε προορισμού. Αυτό θα έχει ως αποτέλεσμα την προβολή των περιοχών και την προσέλκυση μεγαλύτερου μέρους τουριστών.

Σε πολιτειακό επίπεδο, θα πρέπει να γίνουν συνεργασίες με περισσότερες χώρες και επαφές με διεθνείς οργανισμούς, με στόχο την προβολή της χώρας και την αναβάθμισή της. Προς αυτή την κατεύθυνση θα συμβάλλει το σωστό marketing. Η στελέχωση με άρτια καταρτισμένα άτομα, θα έχει σημαντικά πλεονεκτήματα για την βελτίωση της εικόνας της χώρας.

²⁷ Χαρακτηριστικό είναι ότι οι Ινδοί τουρίστες δαπανούν κατά μέσο όρο 2.160 € ανά ταξίδι, οι Αμερικάνοι 1.360 € και οι Ρώσοι 1.100 € (Καραγεώργου, 2011b)

Στον τομέα της κρουαζιέρας, θα πρέπει να γίνουν ενέργειες για τη στήριξη και ενίσχυσή της. Βασική μέριμνα των αρμόδιων φορέων είναι να καταστεί η χώρα προορισμός «home porting»²⁸ για τους μεγάλους ομίλους κρουαζιέρας, γεγονός το οποίο θα έχει πολλαπλά οφέλη για την τοπική κοινωνία και οικονομία αλλά και για τη χώρα. Για να γίνει όμως αυτό, θα πρέπει με τη σειρά τους, να γίνουν έργα που θα συμβάλλουν σε αυτό, όπως δημιουργία μεγαλύτερων λιμανιών που θα μπορούν να φιλοξενούν τα κρουαζιερόπλοια, μαρίνες κλπ.

Όπως γίνεται αντιληπτό, μπορούν να γίνουν πολλές ενέργειες για την στήριξη και περαιτέρω ενίσχυση του τουρισμού. Η πραγματοποίησή τους θα συμβάλλει καθοριστικά στην βελτίωση της ανταγωνιστικότητας της χώρας και, με τη σειρά της, στην ενίσχυση της οικονομίας. Το ζήτημα που προκύπτει, ωστόσο, είναι πώς θα μπορέσει ο τουρισμός, εν μέσω της σημερινής κατάστασης και των μέτρων που πρόκειται να ληφθούν, να ανταπεξέλθει όσο το δυνατόν λιγότερο ανεπηρέαστος. Οι τουριστικοί φορείς, πάντως, για την ώρα εμφανίζονται σκεπτικοί και ελπίζουν ότι αν δεν μειωθεί η κίνηση φέτος, θα παραμείνει έστω στα περσινά επίπεδα. Το τι θα γίνει πραγματικά, θα φανεί στην πορεία.

²⁸ Η επιλογή της χώρας μας ως προορισμός “home porting” σημαίνει ότι βάση αφετηρίας και κατάληξης των κρουαζιερόπλοιων θα είναι αυτή, δεν θα αποτελεί δηλαδή απλά σταθμό της κρουαζιέρας.

ΠΑΡΑΡΤΗΜΑ

Πίνακας 1

Εξέλιξη εσόδων από τουρισμό σε εκατ. δολάρια, 1990-1999

ΧΡΟΝΟΛΟΓΙΑ	ΕΣΟΔΑ	ΜΕΤΑΒΟΛΕΣ
1990	2586,8	
1991	2567,4	-0,75%
1992	3271,8	27,43%
1993	3335,1	1,93%
1994	3904,9	17,08%
1995	4136,3	5,92%
1996	3723,1	-9,99%
1997	5151,3	38,36%
1998	6188,2	20,12%
1999	8781,9	41,91%

Πηγή: ΣΕΤΕ 2003, Ελληνικός τουρισμός 2010 Στρατηγική & στόχοι, Β' έκδοση, Αθήνα

Πίνακας 2

Εξέλιξη αφίξεων περιηγητών από το εξωτερικό, 1990-1999

ΧΡΟΝΟΛΟΓΙΑ	ΑΦΙΞΕΙΣ*	ΜΕΤΑΒΟΛΕΣ
1990	8.873.000	
1991	8.271.258	-6,78%
1992	9.756.012	17,95%
1993	9.913.267	1,61%
1994	11.230.854	13,29%
1995	10.712.145	-4,61%
1996	9.782.061	-8,68%
1997	10.070.325	2,94%
1998	10.916.046	8,39%
1999	12.164.000	11,43%

*Περιλαμβάνονται και οι αφίξεις περιηγητών κατά ομάδες περίπλου (κρουαζιέρες)

Πηγή: Στατιστική του Τουρισμού έτη 1991-1993, ΕΣΥΕ 1995,

Στατιστική του Τουρισμού έτη 1994-1996, ΕΣΥΕ 1999,

ΣΕΤΕ 2003, Ελληνικός τουρισμός 2010 Στρατηγική & στόχοι, Β' έκδοση, Αθήνα

Πίνακας 3

Μηνιαία κατανομή περιηγητών, 1990-1999

	1990	1991	1992	1993	1994	1995	1996	1997	1998	1999
ΙΑΝ	1,27%	1,1%	1,1%	1,1%	1,3%	1,3%	1,4%	1,65%	1,48%	1,50%
ΦΕΒ	1,31%	1,1%	1,1%	1,1%	1,2%	1,2%	1,2%	1,55%	1,31%	1,42%
ΜΑΡ	3,4%	3,1%	2,2%	2,0%	2,1%	2,2%	2,7%	2,67%	2,20%	2,85%
ΑΠΡ	7,18%	4,3%	6,0%	5,7%	5,7%	6,5%	5,9%	5,22%	5,31%	5,24%
ΜΑΪ	12,02%	10,7%	12,2%	11,9%	12,5%	11,9%	11,2%	11,31%	10,83%	11,08%
ΙΟΥΝ	13,38%	12,8%	14,1%	13,0%	13,7%	13,6%	13,1%	13,91%	13,78%	13,72%
ΙΟΥΛ	18,46%	19,7%	18,9%	18,7%	18,3%	17,4%	17,3%	18,37%	19,25%	18,67%
ΑΥΓ	18,83%	20,2%	19,5%	19,6%	18,8%	18,4%	18,7%	18,57%	18,87%	17,81%
ΣΕΠ	13,35%	14,4%	14,2%	14,6%	14,6%	15,0%	15,5%	14,41%	14,61%	14,06%
ΟΚΤ	6,88%	8,0%	7,2%	8,5%	8,4%	8,8%	9,1%	8,29%	8,42%	8,48%
ΝΟΕ	2,25%	2,7%	1,9%	2,1%	1,9%	2,0%	2,3%	2,31%	2,13%	2,17%

ΔΕΚ	1,66%	1,9%	1,6%	1,7%	1,5%	1,7%	1,6%	1,74%	1,80%	1,97%
ΣΥΝ	100%	100%	100%	100%	100%	100%	100%	100%	100%	100%

Πηγή: Στατιστική του Τουρισμού έτη 1991-1993, ΕΣΥΕ 1995,
 Στατιστική του Τουρισμού έτη 1994-1996, ΕΣΥΕ 1999,
 ΣΕΤΕ 2003, Ελληνικός τουρισμός 2010 Στρατηγική & στόχοι, Β' έκδοση, Αθήνα

Πίνακας 4

Κατανομή περιηγητών κατά συγκοινωνιακό μέσο, 1991-1996

	1991	1992	1993	1994	1995	1996
ΑΕΡΟΠΟΡΙΚΩΣ	71,8%	78,3%	79,6%	82,3%	83,7%	83,2%
ΣΙΔΗΡΟΔΡΟΜΙΚΩΣ	1,8%	0,8%	0,6%	0,4%	0,4%	0,3%
ΘΑΛΑΣΣΙΩΣ	11,2%	12,3%	10,4%	8,7%	8,3%	6,3%
ΟΔΙΚΩΣ	15,2%	8,6%	9,4%	8,6%	7,6%	10,2%
ΣΥΝΟΛΟ	100%	100%	100%	100%	100%	100%

Πηγή: Στατιστική του Τουρισμού έτη 1991-1993, ΕΣΥΕ 1995,
 Στατιστική του Τουρισμού έτη 1994-1996, ΕΣΥΕ 1999

Πίνακας 5

Κατανομή περιηγητών κατά σταθμό εισόδου, 1991-1996

i) ΑΕΡΟΠΟΡΙΚΩΣ						
ΣΤΑΘΜΟΣ ΕΙΣΟΔΟΥ	ΧΡΟΝΟΛΟΓΙΑ					
	1991	1992	1993	1994	1995	1996
ΕΛΛΗΝΙΚΟΥ	32,0%	30,7	30,4%	29,5%	29,4%	27,4%
ΖΑΚΥΝΘΟΥ	2,9%	2,8%	2,6%	2,8%	3,3%	3,2%
ΗΡΑΚΛΕΙΟΥ	19,7%	20,2%	20,1%	20,0%	19,3%	20,1%
ΘΕΣ/ΚΗΣ	4,0%	4,7%	5,6%	6,1%	6,7%	7,4%
ΘΗΡΑΣ	0,8%	0,9%	1,1%	1,3%	1,6%	1,6%
ΚΕΡΚΥΡΑΣ	11,1%	10,1%	9,8%	9,1%	9,3%	8,3%
ΚΕΦΑΛΛΗΝΙΑΣ	0,9%	1,0%	1,1%	1,2%	1,3%	1,1%
ΚΩ	5,9%	6,3%	6,2%	6,5%	6,1%	6,2%
ΜΥΚΟΝΟΥ	0,8%	0,6%	0,6%	0,6%	0,6%	0,7%
ΠΡΕΒΕΖΗΣ	0,8%	1,0%	0,9%	1,0%	1,3%	1,3%
ΡΟΔΟΥ	12,4%	12,6%	12,3%	12,0%	11,3%	12,1%
ΣΑΜΟΥ	1,5%	1,7%	1,9%	1,8%	1,7%	1,8%
ΣΚΙΑΘΟΥ	1,4%	1,4%	1,5%	1,6%	1,4%	1,3%
ΧΑΝΙΩΝ	3,5%	3,5%	3,1%	3,5%	3,7%	3,9%
ΛΟΙΠΟΙ ΣΤΑΘΜΟΙ	2,3%	2,5%	2,8%	3,0%	3,0%	3,6%
ΣΥΝΟΛΟ	100,0%	100,0%	100,0%	100,0%	100,0%	100,0%

Πηγή: Στατιστική του Τουρισμού έτη 1991-1993, ΕΣΥΕ 1995,
 Στατιστική του Τουρισμού έτη 1994-1996, ΕΣΥΕ 1999

ii) ΣΙΔΗΡΟΔΡΟΜΙΚΩΣ						
ΣΤΑΘΜΟΣ ΕΙΣΟΔΟΥ	ΧΡΟΝΟΛΟΓΙΑ					
	1991	1992	1993	1994	1995	1996
ΔΙΚΑΙΑ	1,3%	1,4%	1,3%	3,2%	2,9%	4,0%
ΕΙΔΟΜΕΝΗ	80,7%	71,6%	80,1%	66,5%	66,4%	69,8%
ΠΡΟΜΑΧΩΝΑ	12,4%	15,7%	9,5%	18,5%	16,4%	4,4%
ΠΥΘΙΟΥ	5,6%	11,3%	9,1%	11,8%	14,3%	21,8%

ΣΥΝΟΛΟ	100,0%	100,0%	100,0%	100,0%	100,0%	100,0
---------------	--------	--------	--------	--------	--------	-------

Πηγή: Στατιστική του Τουρισμού έτη 1991-1993, ΕΣΥΕ 1995,
Στατιστική του Τουρισμού έτη 1994-1996, ΕΣΥΕ 1999

iii) ΘΑΛΑΣΣΙΩΣ						
ΣΤΑΘΜΟΣ ΕΙΣΟΔΟΥ	ΧΡΟΝΟΛΟΓΙΑ					
	1991	1992	1993	1994	1995	1996
ΕΛΕΥΣΙΝΑΣ	0,2%	0,4%	0,3%	0,2%	0,2%	0,0%
ΗΓΟΥΜΕΝΙΤΣΑΣ	19,6%	19,3%	25,2%	19,6%	25,7%	8,7%
ΗΡΑΚΛΕΙΟΥ	0,6%	0,4%	0,1%	0,6%	1,0%	0,9%
ΘΕΣ/ΚΗΣ	0,1%	0,1%	0,2%	0,1%	1,3%	3,8%
ΚΕΡΚΥΡΑΣ	30,1%	21,7%	21,9%	17,2%	7,9%	5,4%
ΠΑΤΡΩΝ	20,9%	32,3%	23,5%	33,1%	31,8%	38,2%
ΠΕΙΡΑΙΩΣ	3,5%	4,3%	4,5%	5,0%	4,4%	4,4%
ΡΟΔΟΥ	8,3%	6,6%	8,1%	9,1%	10,5%	14,3%
ΛΟΙΠΟΙ ΣΤΑΘΜΟΙ	16,7%	14,9%	15,3%	15,1%	17,2%	24,3%
ΣΥΝΟΛΟ	100,0%	100,0%	100,0%	100,0%	100,0%	100,0%

Πηγή: Στατιστική του Τουρισμού έτη 1991-1993, ΕΣΥΕ 1995,
Στατιστική του Τουρισμού έτη 1994-1996, ΕΣΥΕ 1999

iv) ΟΔΙΚΩΣ						
ΣΤΑΘΜΟΣ ΕΙΣΟΔΟΥ	ΧΡΟΝΟΛΟΓΙΑ					
	1991	1992	1993	1994	1995	1996
ΕΥΖΩΝΩΝ	58,1%	43,5%	28,4%	34,7%	35,3%	26,6%
ΚΑΣΤΑΝΕΩΝ	0,2%	0,3%	0,2%	0,2%	12,6%	0,2%
ΚΗΠΩΝ	8,9%	12,6%	18,2%	11,9%	11,1%	10,4%
ΝΙΚΗΣ	5,5%	1,5%	1,3%	0,9%	1,4%	1,7%
ΠΡΟΜΑΧΩΝΑ	13,9%	25,5%	24,4%	22,5%	32,6%	34,7%
ΛΟΙΠΟΙ ΣΤΑΘΜΟΙ	13,4%	16,6%	27,5%	29,7%	7,0%	26,4%
ΣΥΝΟΛΟ	100,0%	100,0%	100,0%	100,0%	100,0%	100,0%

Πηγή: Στατιστική του Τουρισμού έτη 1991-1993, ΕΣΥΕ 1995,
Στατιστική του Τουρισμού έτη 1994-1996, ΕΣΥΕ 1999

Πίνακας 6

Κατανομή περιηγητών κατά προέλευση, 1991-1996

ΠΡΟΕΛΕΥΣΗ	ΧΡΟΝΟΛΟΓΙΑ					
	1991	1992	1993	1994	1995	1996
ΧΩΡΕΣ ΕΥΡΩΠΗΣ	92,4%	91,3%	91,0%	85,8%	85,0%	82,9%
ΧΩΡΕΣ ΑΣΙΑΣ	2,3%	2,7%	3,4%	3,6%	3,6%	4,0%
ΧΩΡΕΣ ΑΦΡΙΚΗΣ	0,5%	0,4%	0,4%	0,4%	0,5%	0,4%
ΧΩΡΕΣ ΑΜΕΡΙΚΗΣ	3,0%	3,9%	3,5%	3,2%	3,0%	3,0%
ΧΩΡΕΣ ΩΚΕΑΝΙΑΣ	0,9%	0,7%	0,5%	0,6%	0,6%	0,6%
ΧΩΡΕΣ ΠΡΩΗΝ ΕΣΣΔ	0,9%	1,0%	1,2%	1,2%	2,0%	3,5%

ΣΥΝΟΛΟ	100,0%	100,0%	100,0%	100,0%	100,0%	100,0%
--------	--------	--------	--------	--------	--------	--------

Πηγή: Στατιστική του Τουρισμού έτη 1991-1993, ΕΣΥΕ 1995,
Στατιστική του Τουρισμού έτη 1994-1996, ΕΣΥΕ 1999

Πίνακας 7

Μέση καταναλωτική δαπάνη σε δολάρια, 1990-1999

ΧΡΟΝΟΛΟΓΙΑ	Μ.Κ.Δ.	ΜΕΤΑΒΟΛΕΣ
1990	292	
1991	319	9,24%
1992	351	10,03%
1993	354	0,85%
1994	367	3,67%
1995	408	11,17%
1996	403	-1,22%
1997	512	27,04%
1998	567	10,74%
1999	722	27,33%

Πηγή: ΣΕΤΕ 2003, Ελληνικός τουρισμός 2010 Στρατηγική & στόχοι, Β' έκδοση, Αθήνα

Πίνακας 8

Τουριστικές εισπράξεις 2000-2010, σε εκατ. €

ΕΤΟΣ	ΕΣΟΔΑ	ΜΕΤΑΒΟΛΕΣ
2000	10.061,20	
2001	10.579,90	5,16%
2002	10.284,70	-2,79%
2003	9.495,30	-7,68%
2004	10.347,80	8,98%
2005	10.729,50	3,69%
2006	11.356,70	5,85%
2007	11.319,20	-0,33%
2008	11.635,90	2,80%
2009	10.400,20	-10,62%
2010	9.611,30	-7,59%

Πηγή: Τράπεζα της Ελλάδος, Έκθεση Διοικητή 2008, Απρίλιος 2009,
Ιστοσελίδα ΣΕΤΕ, www.sete.gr

Πίνακας 9

Ποσοστιαία κατανομή τουριστικών εισπράξεων κατά μήνα, 2000-2010

	2000	2001	2002	2003	2004	2005	2006	2007	2008	2009	2010
ΙΑΝ	4,61 %	6,43 %	1,66 %	1,51 %	1,79 %	1,79 %	1,34 %	1,32 %	1,60 %	1,47 %	1,54 %
ΦΕΒ	4,62 %	5,24 %	1,45 %	1,15 %	1,23 %	1,66 %	1,37 %	1,38 %	1,46 %	1,32 %	1,53 %
ΜΑΡ	5,48 %	5,72 %	1,73 %	1,77 %	2,02 %	2,25 %	1,86 %	2,11 %	1,98 %	1,89 %	1,89 %
ΑΠΡ	5,76 %	6,02 %	2,69 %	3,41 %	3,63 %	3,41 %	3,60 %	3,63 %	3,51 %	3,73 %	3,41 %

ΜΑΪ	9,52 %	8,01 %	9,53 %	8,80 %	9,22 %	9,09 %	8,21 %	8,42 %	9,34 %	8,53 %	8,51 %
ΙΟΥ Ν	10,01 %	9,65 %	13,57 %	13,22 %	12,11 %	12,20 %	12,90 %	12,74 %	13,30 %	13,44 %	12,79 %
ΙΟΥ Λ	12,81 %	12,93 %	18,61 %	18,82 %	16,53 %	18,43 %	19,74 %	20,28 %	19,79 %	20,01 %	20,08 %
ΑΥΓ	14,67 %	14,42 %	20,75 %	21,89 %	25,08 %	23,16 %	24,16 %	23,09 %	23,76 %	22,72 %	23,23 %
ΣΕΠ	11,71 %	11,66 %	14,99 %	14,64 %	14,74 %	15,13 %	14,89 %	14,97 %	14,07 %	15,44 %	15,49 %
ΟΚ Τ	9,34 %	9,40 %	10,25 %	9,81 %	9,04 %	8,43 %	8,09 %	7,86 %	7,24 %	7,55 %	7,73 %
ΝΟ Ε	5,92 %	5,47 %	2,42 %	2,64 %	2,40 %	2,33 %	2,09 %	2,34 %	2,17 %	2,11 %	2,20 %
ΔΕΚ	5,55 %	5,05 %	2,35 %	2,34 %	2,21 %	2,12 %	1,75 %	1,86 %	1,78 %	1,79 %	1,60 %
ΣΥΝ	100,0 %	100,0 %	100,0 %	100,0 %	100,0 %	100,0 %	100,0 %	100,0 %	100,0 %	100,0 %	100,0 %

Πηγή: Ιστοσελίδα ΣΕΤΕ, www.sete.gr

[http://www.sete.gr/files/Media/Statistika/Greece/TourismReceipts/110518_MiniaiaKatanomi2000-2010_new layout.pdf](http://www.sete.gr/files/Media/Statistika/Greece/TourismReceipts/110518_MiniaiaKatanomi2000-2010_new_layout.pdf)

Πίνακας 10

Ταξιδιωτικές εισπράξεις ανά λόγο ταξιδιού σε εκατ. €, 2005-2010

	2005	2006	2007	2008	2009	2010
Προσωπικοί λόγοι	9.786,5	10.438,7	10.338,6	10.731,8	9.701,8	8.865,7
Αναψυχή	8.345,0	8.877,8	8.765,8	9.301,2	8.336,1	7.461,8
Σπουδές	47,8	36,1	41,7	50,4	40,3	29,8
Λόγοι υγείας	728,8	782,3	715,5	646,0	546,6	471,6
Επίσκεψη σε οικογένεια	378,5	496,9	534,9	462,0	472,3	620,4
Επαγγελματικοί λόγοι	943,0	918,0	980,7	904,1	698,4	745,6
ΣΥΝΟΛΟ	10.729,5	11.356,7	11.391,2	11.635,9	10.400,2	9.611,3

Πηγή: Ιστοσελίδα ΣΕΤΕ, www.sete.gr

Πίνακας 11

Κατανομή περιηγητών κατά συγκοινωνιακό μέσο, 2000-2010

	2000	2001	2002	2003	2004	2005	2006	2007	2008	2009	2010
ΑΕΡΟΠΟΡΙ ΚΩΣ	79,83 %	77,12 %	73,61 %	74,5 7%	74,9 2%	73,9 2%	71,7 6%	73,7 %	73,4 %	72,1 %	70,9 %
ΣΙΔΗΡΟΔΡ ΟΜΙΚΩΣ	0,49 %	0,61 %	0,63 %	0,68 %	0,69 %	0,70 %	0,49 %	0,4%	0,4%	0,4%	0,4%
ΘΑΛΑΣΣΙ ΩΣ	6,38 %	6,30 %	5,62 %	5,46 %	4,17 %	5,15 %	6,3%	6,7%	6,8%	6,8%	6,9%
ΟΔΙΚΩΣ	13,30 %	16,52 %	20,14 %	20,2 4%	20,2 2%	20,2 3%	21,4 5%	19,2 %	19,5 %	20,8 %	21,9 %
ΣΥΝΟΛΟ	100,0 %	100,0 %	100,0 %	100, 0%	100, 0%	100, 0%	100, 0%	100, 0%	100, 0%	100, 0%	100, 0%

Πηγή: Ιστοσελίδα ΣΕΤΕ, www.sete.gr

Πίνακας 12

Διεθνείς τουριστικές αφίξεις, 2000-2010

Έτος	Αφίξεις χωρίς οικονομικούς μετανάστες*	Μεταβολή	Αφίξεις με οικονομικούς μετανάστες	Μεταβολή	Κρουαζιέρες
2000	12.378.282		13.095.545		471.908
2001	13.019.202	5,18%	14.057.331	7,34%	621.357
2002	12.556.494	-3,55%	14.179.999	0,87%	738.178
2003	12.468.411	-0,70%	13.969.393	-1,49%	815.167
2004	11.735.556	-5,88%	13.312.629	-4,70%	954.791
2005	12.902.048	9,94%	14.765.463	10,91%	1.172.668
2006	13.993.371	8,46%	16.039.216	8,63%	1.244.694

Έτος	Αφίξεις**	Μεταβολή
2007	16.165.265	
2008	15.938.806	-1,40%
2009	14.914.534	-6,43%
2010	15.007.490	0,62%

*Ο όρος «οικονομικοί μετανάστες» αναφέρεται σε Αλβανούς και Βούλγαρους οικονομικούς μετανάστες.

**Τα στοιχεία προέρχονται από την Έρευνα Συνόρων της Τράπεζας της Ελλάδος.

Πηγή: Ιστοσελίδα ΣΕΤΕ, www.sete.gr

Πίνακας 13

Κατανομή περιηγητών κατά σταθμό εισόδου, 2000-2010

ii) ΑΕΡΟΠΟΡΙΚΩΣ											
ΣΤΑΘΜΟΣ ΕΙΣΟΔΟΥ	ΧΡΟΝΟΛΟΓΙΑ										
	2000	2001	2002	2003	2004	2005	2006	2007	2008	2009	2010
ΑΔΕΣ/ΠΟΛΕΩΣ	2		107	1.531							
ΑΡΑΞΟΥ	41.480	37.000	38.478	32.813							
ΕΛΕΥΣΙΝΑΣ		11.706	15.533	1.775							
ΕΛΛΗΝΙΚΟΥ (ΑΘΗΝΑΣ)	2.802.397	2.977.658	3.075.215	3.034.913	3.150.467	3.541.832	3.698.953	3.661.515	3.472.845	3.170.478	3.092.195
ΖΑΚΥΝΘΟΥ	437.761	470.589	467.411	455.984	454.858	466.441	466.821	481.677	464.874	435.169	420.960
ΗΡΑΚΛΕΙΟΥ	2.068.485	2.064.314	1.988.953	1.985.622	1.765.164	1.962.993	2.063.030	2.149.020	2.135.198	1.946.544	1.914.820
ΘΕΣ/ΚΗΣ	563.572	552.836	554.334	602.202	596.509	646.634	736.873	946.408	919.677	862.054	758.772
ΘΗΡΑΣ	184.871	186.684	132.360	134.507	142.001	162.957	178.027	165.058	162.941	151.367	161.666
ΙΩΑΝΝΙΝΩΝ	165	54	11	136							
ΚΑΒΑΛΑΣ	17.718	73.995	34.866	101.343	92.248	68.618	74.365				
ΚΑΡΠΑΘΟΥ	38.128	45.942	41.037	45.891							
ΚΕΡΚΥΡΑΣ	971.927	974.975	940.968	873.564	783.492	847.528	828.740	846.109	806.713	733.137	722.699
ΚΕΦΑΛΛΗΝΙΑΣ	137.468	157.768	143.936	168.684	150.412	143.896	160.902				
ΚΩ	682.650	711.990	603.857	588.954	588.854	597.172	649.526	684.491	671.660	627.533	697.613
ΜΕΣΣΗΝΗΣ	39.900	41.003	42.094	47.164							
ΜΥΚΟΝΟΥ	101.751	100.221	90.307	99.696	86.485	99.972	99.960				
ΜΥΡΙΝΗΣ (ΔΕΣΦΟΥ)	652	6.958	1.240	3.004							
ΜΥΤΙΛΗΝΗΣ	79.797	80.519	79.459	77.187							
ΠΡΕΒΕΖΑΣ	146.453	137.842	144.466	139.641							
ΡΟΔΟΥ	1.368.015	1.354.900	1.242.375	1.236.876	1.098.862	1.205.510	1.291.429	1.390.837	1.369.406	1.321.806	1.416.991
ΣΑΜΟΥ	147.191	149.088	123.636	76.103	117.377	117.717	128.888				
ΣΚΙΑΘΟΥ	129.051	151.964	123.427	143.234	119.085	114.039	116.068				
ΧΑΝΙΩΝ	455.112	505.758	515.853	528.435	482.627	531.482	637.073	682.029	669.122	608.361	587.825
ΧΙΟΥ	30.455	25.145	14.047	15.559							
ΛΟΙΠΟΙ ΣΤΑΘΜΟΙ	9.088	22.150	23.940	22.254	345.381	408.452	378.472	912.833	1.019.214	891.660	863.766
ΣΥΝΟΛΟ	10.454.089	10.841.059	10.437.910	10.417.072	9.973.822	10.915.243	11.509.127	11.919.977	11.691.650	10.748.109	10.637.307

Πηγή: Ιστοσελίδα ΣΕΤΕ, www.sete.gr

ii) ΣΙΑΠΡΟΑΡΜΙΚΩΣ											
ΣΤΑΘΜΟΣ ΕΙΣΟΔΟΥ	ΧΡΟΝΟΛΟΓΙΑ										
	2000	2001	2002	2003	2004	2005	2006	2007	2008	2009	2010
ΔΙΚΑΙΩΝ	20	4.474	7.257	3.394	4.141	8.779	8.471				
ΕΙΔΟΜΕΝΗΣ	18.343	17.098	19.465	25.900	24.113	23.722	24.732				
ΠΡΟΜΑΧΩΝΑ	43.924	59.180	54.040	60.035	59.983	65.258	37.412	10.951	11.226	6.063	8.686
ΠΥΘΙΟΥ	1.682	5.318	8.492	5.232	3.369	6.170	8.494				
ΚΑΥΚΑΣΟΥ					6	0					
ΛΟΙΠΟΙ ΣΤΑΘΜΟΙ								55.540	54.647	48.894	45.475
ΣΥΝΟΛΟ	63.969	86.070	89.254	94.561	91.612	103.929	79.109	66.491	65.873	54.957	54.161

Πηγή: Ιστοσελίδα ΣΕΤΕ, www.sete.gr

iii) ΘΑΛΑΣΣΙΩΣ											
ΣΤΑΘΜΟΣ ΕΙΣΟΔΟΥ	ΧΡΟΝΟΛΟΓΙΑ										
	2000	2001	2002	2003	2004	2005	2006	2007	2008	2009	2010
ΕΛΕΥΣΙΝΑΣ	1	11		19	0	0	11.989				
ΗΓΟΥΜΕΝΠΕΔΑΣ	152.041	120.304	140.689	128.939	116.413	129.260	193.800	290.165	303.985	341.458	415.196
ΗΡΑΚΛΕΙΟΥ (ΚΡΗΤΗΣ)	5.645	5.928	10.868	10.605	6.026	3.628	6.609				
ΘΕΣ/ΚΗΣ	28.703	30.489	30.658	24.034	26.497	28.067	35.438				
ΚΕΡΚΥΡΑΣ	43.626	44.661	48.870	45.495	42.774	43.756	111.746	105.649	92.266	74.961	68.635
ΠΑΤΡΩΝ	281.742	266.748	274.792	245.671	204.602	305.431	456.344	397.104	390.056	337.874	299.566
ΠΕΙΡΑΙΩΣ	35.606	32.464	21.558	27.294	29.761	23.810	11.629				
ΡΟΔΟΥ	64.408	38.328	25.672	29.270	51.854	92.173	88.932				
ΛΟΙΠΟΙ ΣΤΑΘΜΟΙ	224.238	269.232	243.910	118.460	77.286	133.704	93.289	288.413	293.718	253.550	248.112
ΣΥΝΟΛΟ	836.010	808.165	797.017	629.787	555.213	759.829	1.009.776	1.081.331	1.080.025	1.007.843	1.031.509

Πηγή: Ιστοσελίδα ΣΕΤΕ, www.sete.gr

iv) ΟΔΙΚΩΣ											
ΣΤΑΘΜΟΣ ΕΙΣΟΔΟΥ	ΧΡΟΝΟΛΟΓΙΑ										
	2000	2001	2002	2003	2004	2005	2006	2007	2008	2009	2010
ΔΟΪΡΑΝΗΣ	40.346	63.826	90.334	118.145	72.286	50.612	42.234				
ΕΥΖΩΝΩΝ	411.168	479.978	545.664	599.173	538.056	617.677	727.606	784.985	787.128	773.944	1.370.776
ΚΑΚΚΑΒΙΑΣ	407.472	563.536	719.897	619.734	699.152	750.780	887.905	136.224	150.444	142.514	146.324
ΚΑΣΤΑΝΕΩΝ	633	10.679	19.153	16.335	22.170	18.669	15.860				
ΚΗΠΩΝ	148.351	182.692	236.254	165.762	138.351	126.226	149.068	133.313	142.423	182.163	390.921
ΚΡΥΣΤΑΛΛΟΠΗΓΗΣ	237.205	313.350	439.265	417.116	404.701	584.569	549.296				
ΝΙΚΗΣ	113.473	103.027	130.399	124.366	138.584	129.803	144.177				
ΟΡΜΕΝΙΟΥ	1.920	61.598	81.594	68.534	94.744	116.651	122.174				
ΠΡΟΜΑΧΩΝΑ	380.909	543.351	593.258	698.808	583.938	591.475	802.884	567.781	459.339	493.984	448.925
ΛΟΙΠΟΙ ΣΤΑΘΜΟΙ								1.475.165	1.561.924	1.511.020	927.567
ΣΥΝΟΛΟ	1.741.477	2.322.037	2.855.818	2.827.973	2.691.982	2.986.462	3.441.204	3.097.468	3.101.258	3.103.625	3.284.513

Πηγή: Ιστοσελίδα ΣΕΤΕ, www.sete.gr

v) ΚΡΟΥΑΖΙΕΡΕΣ						
ΧΡΟΝΟΛΟΓΙΑ						
2000	2001	2002	2003	2004	2005	2006
471.908	621.357	738.178	815.167	954.791	1.172.668	1.244.694

Πηγή: Ιστοσελίδα ΣΕΤΕ, www.sete.gr

Πίνακας 14

Μερίδια αγοράς των 5 κυριότερων αγορών προέλευσης στο σύνολο των διεθνών τουριστικών αφίξεων, 2010

Χώρα	Αφίξεις ανά Χώρα Προέλευσης		Μερίδιο	
	2000	2010	2000	2010
Γερμανία	2.395.185	2.038.871	19,4%	13,6%
Ηνωμένο Βασίλειο	2.772.256	1.802.203	22,4%	12,0%
ΠΓΔΜ	234.464	1.104.576	1,9%	7,4%
Γαλλία	602.353	868.346	4,9%	5,8%
Ιταλία	823.245	843.613	6,7%	5,6%
Σύνολο	6.827.503	6.657.609	55,3%	44,4%

Πηγή: Ιστοσελίδα ΣΕΤΕ, www.sete.gr

Πίνακας 15

Κατάταξη του ελληνικού τουρισμού βάσει διεθνών τουριστικών εισπράξεων, 2007-2010

Έτος	Τουριστικές Εισπράξεις (δισ US\$)	Σειρά Κατάταξης - Κόσμος	Σειρά Κατάταξης - Ευρώπη
2007	15,5	12	8
2008	17,1	12	8
2009	14,5	15	8
2010	12,7	21	10

Πηγή: Ιστοσελίδα ΣΕΤΕ, www.sete.gr

Πίνακας 16

Τουρισμός και ΑΕΠ, 2000-2010

Έτος	% Συμμετοχή Τουριστικής Οικονομίας στο ΑΕΠ*	Τουριστικές Εισπράξεις (εκατ. €)
2000	16,40%	10.061,2
2001	16,90%	10.579,9
2002	16,50%	10.284,7
2003	15,90%	9.495,3
2004	16,40%	10.347,8
2005	17,30%	10.729,5
2006	17,50%	11.356,7
2007	17,30%	11.319,2
2008	16,50%	11.635,9
2009	15,20%	10.400,3
2010	15,30%	9.611,3

*Τα στοιχεία υπόκεινται σε συνεχείς επικαιροποιήσεις από το WTTC.

Πηγή: Ιστοσελίδα ΣΕΤΕ, www.sete.gr

Πίνακας 17

Τουρισμός και απασχόληση, 2000-2011

Έτος	Άμεση Απασχόληση (000)	Συνολική (Άμεση + Έμμεση) Απασχόληση (000)
2000	344,3	777,6
2001	338,6	785,4
2002	338,6	783,7
2003	329,4	769,2
2004	329,1	783,4
2005	357,6	837,7
2006	367,5	866,6
2007	366,2	867,6
2008	351,3	817,1
2009	318,0	741,5
2010	322,0	746,2
2011	332,3	767,8

Πηγή: Ιστοσελίδα ΣΕΤΕ, www.sete.gr

Πίνακας 18

Τουριστικές εισπράξεις ανά χώρα προέλευσης σε εκατ. €, 2005-2010

Τουριστικές Εισπράξεις ανά Χώρα Προέλευσης 2005-2010(εκατ.€)						
Χώρα Προέλευσης	2005	2006	2007	2008	2009	2010
Χώρες ΕΕ (27)	8.541,2	8.921,0	8.718,4	8.590,8	7.712,3	6.704,1
Χώρες Ζώνης Ευρώ	5.543,8	5.850,1	5.459,4	5.543,9	5.055,0	4.527,2
εκ των οποίων						
Αυστρία	335,7	345,9	230,7	275,1	285,6	276,3
Βέλγιο	281,2	315,5	314,4	359,5	313,7	247,4
Γαλλία	617,3	573,9	718,2	778,3	732,3	641,2
Γερμανία	2.235,3	2.452,8	2.039,9	1.915,8	1.836,3	1.623,9
Ισπανία	121,5	134,3	110,7	115,7	109,5	100,1
Ιταλία	846,0	867,6	872,7	823,8	629,4	541,5
Κύπρος	400,9	429,8	439,2	394,2	380,2	483,2
Ολλανδία	463,8	497,7	491,3	581,9	482,9	344,9
Λοιπές Χώρες ΕΕ	2.875,3	3.028,7	3.219,8	3.006,5	2.657,3	2.176,8
εκ των οποίων						
Δανία	174,4	186,8	185,2	158,6	185,9	137,6
Ηνωμένο Βασίλειο	1.932,9	2.011,1	2.160,5	1.869,3	1.624,5	1.244,3
Ρουμανία	201,6	183,2	177,5	163,9	168,0	107,6
Σουηδία	178,9	202,7	175,4	225,3	224,0	151,1
Τσεχία	110,4	154,9	142,6	182,0	156,4	160,3
Λοιπές Χώρες	2.278,3	2.435,7	2.600,9	3.045,1	2.688,0	2.907,2
εκ των οποίων						
Αλβανία	60,3	58,7	68,1	89,2	90,1	78,2
Αυστραλία	132,8	188,0	128,2	160,4	180,4	146,7
Ελβετία	213,7	183,8	258,7	282,6	303,7	265,0
ΗΠΑ	674,3	674,3	757,4	726,1	568,3	599,0
Καναδάς	138,9	158,8	200,2	186,8	144,4	134,3
Ρωσία	130,0	233,1	237,8	400,5	301,3	495,9
ΣΥΝΟΛΟ	10.729,5	11.356,7	11.319,2	11.635,9	10.400,2	9.611,3
Μεμονωμένοι ταξιδιώτες	7.391,5	7.872,3	7.289,6	7.299,5	6.611,5	6.422,5
Οργανωμένα ταξίδια*	3.338,0	3.484,4	4.029,7	4.336,4	3.788,7	3.188,8

Πηγή: Ιστοσελίδα ΣΕΤΕ, www.sete.gr

Πίνακας 19

Αριθμός περιηγητών ανά τόπο προέλευσης, 2000-2010

	ΧΡΟΝΟΛΟΓΙΑ										
	2000	2001	2002	2003	2004	2005	2006	2007	2008	2009	2010
Κράτη Ευρώπης	12.080.211	13.088.224	13.236.510	13.072.924	12.470.379	13.682.537	14.784.309	16.244.141	14.474.979	13.601.417	13.275.962
εκ των οποίων Κράτη Ε.Ε.	9.219.271	9.817.550	9.637.540	9.324.485	9.382.415	10.037.285	10.579.368	12.700.368	11.815.256	10.887.535	10.199.904
Κράτη Ασίας	586.569	607.640	609.509	574.896	488.366	521.990	564.529	529.940	384.900	372.369	869.737
Κράτη Αφρικής	60.955	58.104	52.800	44.192	49.165	54.686	67.365	61.130	58.125	38.186	44.239
Κράτη Αμερικής	300.213	231.675	217.369	219.391	236.274	416.746	513.402	579.607	849.015	729.446	691.379
Κράτη Ωκεανίας	67.597	71.688	63.811	57.990	68.445	89.504	109.611	102.973	159.923	161.512	126.173
Σύνολο Αλλοδαπών	13.095.545	14.057.331	14.179.999	13.969.393	13.312.629	14.765.463	16.039.216	17.517.791			
Κρουαζιέρες	471.908	621.357	738.178	815.167	954.791	1.172.668	1.244.694	1.236.802			
Μη προσδιορισίμες χώρες ταξιδιωτών*									11.864	11.604	
Γενικό Σύνολο	13.567.453	14.678.688	14.918.177	14.784.560	14.267.420	15.938.131	17.283.910	18.754.593	15.938.806	14.914.534	15.007.490

Πηγή: Ιστοσελίδα ΣΕΤΕ, www.sete.gr

Πίνακας 20

Μέση κατά κεφαλήν δαπάνη σε €, 2000-2010

ΕΤΟΣ	Μ.Κ.Κ.Δ	ΜΕΤΑΒΟΛΕΣ
2000	813	
2001	813	-0,02%
2002	819	0,79%
2003	762	-7,02%
2004	882	15,78%
2005	832	-5,67%
2006	812	-2,40%
2007*	700	
2008*	730	4,29%
2009*	697	-4,52%
2010*	640	-8,18%

*Τα στοιχεία διεθνών αφίξεων προέρχονται από την Έρευνα Συνόρων της ΤτΕ και γι' αυτό προκύπτει ασυνέχεια με τα στοιχεία των προηγούμενων ετών που προέρχονται από την ΕΣΥΕ.

Πηγή: Ιστοσελίδα ΣΕΤΕ, www.sete.gr

Πίνακας 21

Διανυκτερεύσεις στα καταλύματα ξενοδοχειακού τύπου και κάμπινγκ κατά περιφέρεια, 2003-2010

	2003		2004		2005		2006		2007		2008		2009		2010	
	Σύνολο	Αναλογία	Σύνολο	Αναλογία	Σύνολο	Αναλογία	Σύνολο	Αναλογία	Σύνολο	Αναλογία	Σύνολο	Αναλογία	Σύνολο	Αναλογία	Σύνολο	Αναλογία
Ανατολική Μακεδονία και Θράκη	1.490.824	2,7%	1.509.539	2,9%	1.536.703	2,8%	1.543.865	2,7%	1.654.973	2,5%	1.759.226	2,7%	1.754.483	2,7%	1.608.332	2,4%
Κεντρική Μακεδονία	3.824.103	7,0%	4.475.094	8,5%	5.246.823	9,5%	5.966.191	10,3%	7.153.293	10,9%	7.891.536	12,0%	7.891.793	12,0%	7.715.656	11,6%
Δυτική Μακεδονία	386.208	0,7%	353.470	0,7%	366.190	0,7%	375.566	0,6%	389.331	0,6%	392.241	0,6%	383.269	0,6%	358.772	0,5%
Θεσσαλία	1.729.936	3,2%	1.540.565	2,9%	1.949.851	3,5%	1.828.356	3,2%	1.957.952	3,0%	1.983.379	3,0%	2.111.634	3,2%	2.016.096	3,0%
Ήπειρος	893.816	1,6%	671.898	1,3%	753.923	1,4%	784.257	1,4%	936.866	1,4%	900.065	1,4%	1.015.199	1,5%	985.103	1,5%
Ιόνια νησιά	6.344.924	11,6%	4.536.920	8,6%	7.074.696	12,8%	7.028.971	12,2%	7.522.757	11,5%	7.381.425	11,2%	7.457.180	11,3%	7.291.096	10,9%
Δυτική Ελλάδα	1.502.241	2,8%	1.457.550	2,8%	1.380.900	2,5%	1.499.143	2,6%	1.957.596	3,0%	1.860.051	2,8%	1.861.313	2,8%	1.776.448	2,7%
Στεριά Ελλάδα	1.434.775	2,6%	1.303.321	2,5%	1.395.279	2,5%	1.427.199	2,5%	1.762.551	2,7%	1.643.172	2,5%	1.767.856	2,7%	1.702.703	2,5%
Πελοπόννησος	2.304.281	4,2%	2.251.447	4,3%	2.572.597	4,7%	2.320.933	4,0%	2.704.207	4,1%	2.569.268	3,9%	2.830.581	4,3%	2.739.135	4,1%
Αττική	5.810.426	10,7%	5.907.270	11,2%	6.149.738	11,1%	6.772.536	11,7%	7.706.563	11,8%	7.315.351	11,1%	7.055.609	10,7%	6.752.602	10,1%
Βόρειο Αιγαίο	1.799.200	3,3%	1.690.643	3,2%	1.568.615	2,8%	1.608.058	2,8%	1.659.124	2,5%	1.653.390	2,5%	1.635.463	2,5%	1.499.728	2,2%
Νότιο Αιγαίο	14.971.146	27,5%	13.696.547	26,1%	12.768.980	23,1%	13.172.260	22,8%	14.690.087	22,5%	14.546.143	22,2%	14.636.435	22,2%	15.905.635	23,8%
Κρήτη	12.010.224	22,0%	13.159.757	25,0%	12.499.798	22,6%	13.469.216	23,3%	15.324.936	23,4%	15.729.316	24,0%	15.621.455	23,7%	16.449.065	24,6%
Γενικό Σύνολο	54.502.104	100,0%	52.554.021	100,0%	55.264.093	100,0%	57.796.551	100,0%	65.420.236	100,0%	65.624.563	100,0%	66.022.270	100,0%	66.800.371	100,0%

Πηγή: Ιστοσελίδα ΣΕΤΕ, www.sete.gr

Πίνακας 22

Βασικά μεγέθη για τον τουρισμό

ΒΑΣΙΚΑ ΜΕΓΕΘΗ ΓΙΑ ΤΟΝ ΤΟΥΡΙΣΜΟ												
	1999	2000	2001	2002	2003	2004	2005	2006*	2007*	2008*	2009*	2010*
ΑΕΠ (σε τρέχουσες τιμές)	118.076	136.281	146.428	156.615	172.431	185.266	193.050	208.893	222.771	232.920	231.642	227.318
ΙΣΟΖΥΓΙΟ ΤΡΕΧΟΥΣΩΝ ΣΥΝΑΛΛΑΓΩΝ		-10.618	-10.585	-10.205	-11.264	-10.717	-14.744	-23.759	-32.602	-34.798	-25.819	-22.977
ΙΣΟΖΥΓΙΟ ΥΠΗΡΕΣΙΩΝ	6.847	8.711	9.150	10.755	11.506	15.467	15.391	15.337	16.592	17.136	12.640	13.230
ΕΜΠΟΡΙΚΟ ΙΣΟΖΥΓΙΟ	-16.889	-21.927	-21.611	-22.709	-22.643	-25.436	-27.559	-35.286	-41.499	-44.049	-30.767	-28.279
ΤΑΞΙΔΙΩΤΙΚΕΣ ΕΙΣΠΡΑΞΕΙΣ	8.296	10.061	10.580	10.285	9.495	10.348	10.730	11.357	11.319	11.636	10.400	9.614
ΕΤΗΣΙΟΣ ΡΥΘΜΟΣ ΜΕΤΑΒΟΛΗΣ		21,28%	5,16%	-2,79%	-7,68%	8,98%	3,69%	5,84%	-0,33%	2,80%	-10,62%	-7,56%
ΤΑΞΙΔΙΩΤΙΚΕΣ ΠΛΗΡΩΜΕΣ	3.761	4.949	4.651	2.549	2.136	2.310	2.446	2.383	2.486	2.679	2.424	2.177
ΕΤΗΣΙΟΣ ΡΥΘΜΟΣ ΜΕΤΑΒΟΛΗΣ		31,59%	-6,02%	-45,19%	-16,20%	8,15%	5,89%	-2,58%	4,32%	7,76%	-9,52%	-10,19%
ΚΑΘΑΡΕΣ ΕΙΣΠΡΑΞΕΙΣ ΑΠΟ ΤΑΞΙΔΙΩΤΙΚΕΣ ΥΠΗΡΕΣΙΕΣ	4.535	5.112	5.929	7.736	7.359	8.038	8.284	8.974	8.833	8.957	7.976	7.437
ΕΤΗΣΙΟΣ ΡΥΘΜΟΣ ΜΕΤΑΒΟΛΗΣ		12,72%	15,98%	30,48%	-4,87%	9,23%	3,06%	8,33%	-1,57%	1,40%	-10,95%	-6,76%
ΤΑΞΙΔΙΩΤΙΚΕΣ ΕΙΣΠΡΑΞΕΙΣ ΩΣ ΠΟΣΟΣΤΟ ΤΟΥ ΑΕΠ	7,03%	7,38%	7,23%	6,57%	5,51%	5,59%	5,56%	5,44%	5,08%	5,00%	4,49%	4,23%
ΚΑΘΑΡΕΣ ΕΙΣΠΡΑΞΕΙΣ ΑΠΟ ΤΑΞΙΔΙΩΤΙΚΕΣ ΥΠΗΡΕΣΙΕΣ ΩΣ:												
ποσοστό του ΑΕΠ	3,84%	3,75%	4,05%	4,94%	4,27%	4,34%	4,29%	4,30%	3,97%	3,85%	3,44%	3,27%
ποσοστό του εμπορικού ισοζυγίου	26,9%	23,3%	27,4%	34,1%	32,5%	31,6%	30,1%	25,4%	21,3%	20,3%	25,9%	26,3%
ποσοστό του ισοζυγίου υπηρεσιών	66,23%	58,68%	64,80%	71,93%	63,96%	51,97%	53,82%	58,51%	53,24%	52,27%	63,10%	56,21%

*Προσωρινά στοιχεία
(τα ποσά είναι σε εκατ.€)

Πηγή: Έκθεση του Διοικητή για το έτος 2008, ΤτΕ, Ισοζύγιο Τρεχουσών Συναλλαγών της Ελλάδος: Αιτίες, ανισορροπίες και προτάσεις πολιτικής, Ιστοσελίδα ΣΕΤΕ (www.sete.gr) και Ιστοσελίδα Ελ.Στατ. (www.statistics.gr)

Πίνακας 23

Απασχόληση κατά κλάδους, 2000-2010

Κωδ. Nace rev.2	Κλάδοι (Α64)	2000		2001		2002		2003		2004		2005		2006*		2007*		2008*		2009*		2010*	
		Σύνολο	Μισθοτοί	Σύνολο	Μισθοτοί	Σύνολο	Μισθοτοί	Σύνολο	Μισθοτοί	Σύνολο	Μισθοτοί	Σύνολο	Μισθοτοί	Σύνολο	Μισθοτοί	Σύνολο	Μισθοτοί	Σύνολο	Μισθοτοί	Σύνολο	Μισθοτοί	Σύνολο	Μισθοτοί
55-56	Κατάλυμα τα και δραστηρι ότητες υπηρεσιώ ν εστίασης	265.272	117.735	268.960	125.565	274.134	141.098	277.775	143.086	281.353	142.378	297.803	148.068	311.281	155.924	314.404	157.523	321.071	165.573	317.321	158.804	308.253	153.761
79	Δραστηρι ότητες ταξιδιωτικ ών πρακτορεί ων, γραφείων οργανωμέ νων ταξιδιών και άλλων υπηρεσιώ ν κρατήσεω ν	17.864	12.113	18.970	12.816	21.841	16.839	20.289	15.057	21.323	14.657	19.288	15.562	16.259	13.015	17.218	13.783	16.294	13.043	16.149	12.927	15.174	12.103
ΣΥΝΟΛΟ Α64		4.255.114	2.595.099	4.260.547	2.643.861	4.356.482	2.744.047	4.408.022	2.797.251	4.514.448	2.902.926	4.650.028	2.993.299	4.735.574	3.074.532	4.810.095	3.162.327	4.846.398	3.203.156	4.834.783	3.174.936	4.743.421	3.116.912

*Προσωρινά στοιχεία

Πηγή: Ιστοσελίδα Ελ.Στατ., www.statistics.gr

Πίνακας 24

Παγκόσμια κατάταξη βάσει διεθνών αφίξεων, 2007-2010

Παγκόσμια Κατάταξη Βάσει Διεθνών Αφίξεων 2007-2010								
Χώρα	Αφίξεις (εκατ.)				Θέση στον Κόσμο			
	2007	2008	2009	2010	2007	2008	2009	2010
Γαλλία	809	792	768	768	1	1	1	1
Η.Π.Α.	560	579	550	598	3	2	2	2
Κίνα	547	530	509	557	4	4	4	3
Ισπανία	587	572	522	527	2	3	3	4
Ιταλία	437	427	432	436	5	5	5	5
Ην. Βασίλειο	309	301	282	283	6	6	6	6
Τουρκία	222	250	255	270	9	8	7	7
*Γερμανία	244	249	242	269	7	9	8	8
Μαλαισία	210	221	236	246	11	11	9	9
Μεξικό	214	226	215	223	10	10	10	10
*Αυστρία	208	219	214	220	12	12	11	11
Ουκρανία	231	254	208	212	8	7	12	12
Ρωσία	206	216	194	203	13	13	13	13
Χονγκ Κονγκ	172	173	169	201	15	14	14	14
Καναδάς	179	171	157	161	14	15	15	15
Ταϊλάνδη	145	146	141	159	18	18	17	16
Ελλάδα	162	159	149	150	16	16	16	17
Αίγυπτος	106	123	119	141	22	20	18	18
Πολωνία	150	130	119	125	17	19	19	19
Μακάο	129	106	104	119	19	21	21	20
*Ολλανδία	110	101	99	109	21	22	22	21
Σαουδ. Αραβία	115	148	109	109	20	17	20	22
Ουγγαρία	86	88	91	95	25	25	23	23
Μαρόκο	74	79	83	93	31	30	26	24
Σιγκαπούρη	80	78	75	92	30	31	29	25
*Κροατία	86	87	87	91	26	26	24	26
**Κορέα	64	69	78	88	37	36	28	27
Δανία	93	90	85	87	23	24	25	28
**Ελβετία	84	86	83	86	27	27	27	29
**Ιαπωνία	83	84	68	86	28	28	35	30

*Τα στοιχεία για την Γερμανία, την Αυστρία, την Ολλανδία και την Κροατία αφορούν σε αφίξεις στα συλλογικά τουριστικά καταλύματα

**Αφίξεις τουριστών και ημερήσιων επισκεπτών στα σύνορα

***Τα στοιχεία για την Ελβετία αφορούν σε αφίξεις σε ξενοδοχειακού τύπου καταλύματα

Πηγή: Ιστοσελίδα ΣΕΤΕ, www.sete.gr

Πίνακας 25

Τουριστικές εισπράξεις σε δις \$, 2000-2010

Θέση 2010	Τουριστικές Εισπράξεις (δις. US\$)											
	Χώρα	2000	2001	2002	2003	2004	2005	2006	2007	2008	2009	2010
1	Η.Π.Α.	829	719	667	643	745	822	858	969	1.104	942	1.035
2	Ισπανία	300	329	338	396	452	480	511	576	616	532	525
3	Γαλλία	330	300	327	366	453	440	463	543	566	495	466
4	Κίνα	162	178	204	174	257	293	339	372	408	397	458
5	Ιταλία	275	258	269	312	357	354	381	427	457	402	388
6	Γερμανία	187	184	190	231	277	292	328	360	399	346	347
7	Ην. Βασίλειο	219	163	205	227	282	307	346	386	360	301	324
8	Αυστραλία	93	76	86	103	152	168	178	222	247	254	296
9	Μακάο	32	37	44	51	75	76	93	129	169	181	278
10	Χονγκ Κονγκ	59	82	75	71	90	103	116	138	153	164	222
11	Τουρκία	76	101	119	132	159	182	169	185	220	213	208
12	Ταϊλάνδη	75	71	79	78	100	96	134	167	182	157	198
13	Αυστρία	98	101	112	140	156	161	166	187	216	194	186
14	Μαλαισία	50	64	71	59	82	88	104	140	153	158	183
15	Καναδάς	108	108	107	105	129	138	146	156	157	137	157
16	Ελβετία	66	73	79	92	106	100	108	122	144	141	150
17	Ινδία	35	30	30	35	62	75	86	107	118	111	142
18	Σιγκαπούρη	51	51	45	38	52	62	75	91	107	94	141
19	Ιαπωνία	34	33	35	88	113	66	85	93	108	103	132
20	Ολλανδία	72	67	77	92	103	105	113	133	133	124	129
21	Ελλάδα	92	94	97	107	129	137	143	155	171	145	127
22	Αίγυπτος	43	38	38	46	61	69	76	93	110	108	125
23	Μεξικό	83	84	89	94	108	118	122	129	133	113	118
24	Σουηδία	41	43	47	53	62	68	83	109	112	103	111
25	Βέλγιο	66	69	69	82	92	99	103	110	118	102	103
26	Πορτογαλία	52	55	58	66	77	77	84	101	109	96	101
27	Κορέα	68	64	59	53	61	58	58	61	98	98	98
28	Πολωνία	57	48	43	41	58	63	72	106	118	90	94
29	Νότια Αφρική	27	24	29	51	63	75	81	88	79	75	91
30	Ρωσία	34	36	42	45	52	59	76	94	118	94	90

Πηγή: Ιστοσελίδα ΣΕΤΕ, www.sete.gr

Πίνακας 26

Διεθνείς αφίξεις παγκοσμίως, 2000-2010

Χρονολογία	Διεθνείς Αφίξεις (εκατ.)	Μεταβολές
2000	674,0	
2001	684,1	1,50%
2002	702,6	2,70%
2003	689,0	-1,94%
2004	764,0	10,89%
2005	797,0	4,32%
2006	842,0	5,65%
2007	898,0	6,65%
2008	916,0	2,00%
2009	882,0	-3,71%
2010	940,3	6,61%

Πηγή: Ιστοσελίδα ΣΕΤΕ, www.sete.gr

Πίνακας 27

Τουριστικές εισπράξεις παγκοσμίως, 2000-2010

Χρονολογία	Τουριστικές Εισπράξεις (δισ. US\$)	Μεταβολές
2000	475	
2001	464	-2,32%
2002	482	3,88%
2003	529	9,75%
2004	633	19,66%
2005	679	7,27%
2006	743	9,43%
2007	856	15,21%
2008	940	9,81%
2009	852	-9,36%
2010	926	8,69%

Πηγή: Ιστοσελίδα ΣΕΤΕ, www.sete.gr

Πίνακας 28

Ισοζύγιο ταξιδιωτικών υπηρεσιών, Ιαν-Νοε 2009-2011

ΙΣΟΖΥΓΙΟ ΤΑΞΙΔΙΩΤΙΚΩΝ ΥΠΗΡΕΣΙΩΝ (σε εκατ. €)					
	Ιανουάριος - Νοέμβριος				
	2009	2010	(%) Μεταβολή	2011*	(%) Μεταβολή
Εισπράξεις από ταξιδιωτικές υπηρεσίες	10.214,4	9.457,5	-7,4	10.373,4	9,7
Πληρωμές για ταξιδιωτικές υπηρεσίες	2.213,8	1.995,0	-9,9	2.087,0	4,6
Καθαρές εισπράξεις από ταξιδιωτικές υπηρεσίες	8.000,6	7.462,5	-6,7	8.286,3	11,0
Καθαρές εισπράξεις από ταξιδιωτικές υπηρεσίες:					
- Ποσοστό ως προς το εμπορικό ισοζύγιο (%)	28,6	27,8	-2,7	32,8	17,9
- Ποσοστό ως προς το ισοζύγιο υπηρεσιών (%)	65,6	58,4	-11,0	59,1	1,1

*Προσωρινά στοιχεία

Πηγή: Ιστοσελίδα Τράπεζας της Ελλάδος, www.bankofgreece.gr

Πίνακας 29

Εισπράξεις ανά κατηγορία χώρας προέλευσης, Ιαν-Νοε 2009-2011 (εκατ.€)

Ταξιδιωτικές εισπράξεις ανά κατηγορία χώρας προέλευσης (σε εκατ ευρώ)					
Χώρα Προέλευσης	Ιανουάριος - Νοέμβριος				
	2009	2010	(%) Μεταβολή	2011*	(%) Μεταβολή
Χώρες ΕΕ - 27	7.595,2	6.617,3	-12,9	7.016,1	6,0
Χώρες Ζώνης ευρώ	4.986,7	4.472,4	-10,3	4.903,3	9,6
εκ των οποίων					
Γερμανία	1.813,2	1.607,6	-11,3	1.825,0	13,5
Χώρες ΕΕ εκτός ζώνης ευρώ	2.608,5	2.144,9	-17,8	2.112,7	-1,5
εκ των οποίων					
Ηνωμένο Βασίλειο	1.606,3	1.232,5	-23,3	1.194,4	-3,1
Λοιπές Χώρες	2.619,2	2.840,2	8,4	3.357,3	18,2
εκ των οποίων					
Ρωσία	298,5	491,6	64,7	742,4	51,0
ΣΥΝΟΛΟ	10.214,4	9.457,5	-7,4	10.373,4	9,7

*Προσωρινά στοιχεία

Πηγή: Ιστοσελίδα Τράπεζας της Ελλάδος, www.bankofgreece.gr

Πινάκας 30

Αριθμός τουριστών κρουαζιέρας, 2010-2011

ΑΡΙΘΜΟΣ ΕΠΙΒΑΤΩΝ ΠΟΥ ΕΠΙΣΚΕΦΤΗΚΑΝ ΤΑ ΕΛΛΗΝΙΚΑ ΛΙΜΑΝΙΑ			
ΛΙΜΑΝΙΑ	2010	2011	ΜΕΤΑΒΟΛΕΣ
ΠΕΙΡΑΙΑΣ*	1.864.657	2.515.191	34,89%
ΣΑΝΤΟΡΙΝΗ	775.512	938.291	20,99%
ΚΑΤΑΚΟΛΟ	736.861	819.943	11,28%
ΜΥΚΟΝΟΣ	663.371	782.365	17,94%
ΚΕΡΚΥΡΑ	569.400	594.228	4,36%
ΡΟΔΟΣ	565.786	588.171	3,96%
ΗΡΑΚΛΕΙΟ	305.000	221.562	-27,36%
ΠΑΤΜΟΣ	151.864	176.212	16,03%
ΧΑΝΙΑ	11.509	158.118	1273,86%
ΒΟΛΟΣ	21.455	72.796	239,30%
ΚΩΣ	26.252	23.473	-10,59%
ΜΗΛΟΣ	8.023	12.342	53,83%
ΘΕΣ/ΚΗ	16.029	11.519	-28,14%
ΚΑΒΑΛΑ	2.358	2.708	14,84%
ΠΑΤΡΑ	1.059	2.287	115,96%
ΗΓΟΥΜΕΝΙΤΣΑ	123	156	26,83%
ΑΛΕΞ/ΠΟΛΗ	0	242	

Πηγή: Η Καθημερινή (27/01/2012)

Πινάκας 31

Ισοζύγιο ταξιδιωτικών υπηρεσιών, Ιαν-Ιουλ 2009-2011

	Ισοζύγιο Ταξιδιωτικών Υπηρεσιών (σε εκατ. €)				
	Ιανουάριος - Ιούλιος				
	2009	2010	(%) Μεταβολή	2011*	(%) Μεταβολή
Εισπράξεις από ταξιδιωτικές υπηρεσίες	5.240,3	4.780,9	-8,8	5.461,3	14,2
Πληρωμές για ταξιδιωτικές υπηρεσίες	1.360,0	1.277,8	-6,0	1.296,9	1,5
Καθαρές εισπράξεις από ταξιδιωτικές υπηρεσίες	3.880,3	3.503,1	-9,7	4.164,3	18,9
Καθαρές εισπράξεις από ταξιδιωτικές υπηρεσίες:					
- Ποσοστό ως προς το εμπορικό ισοζύγιο (%)	21,2	19,5	-7,9	24,8	27,3
- Ποσοστό ως προς το ισοζύγιο υπηρεσιών (%)	58,2	51,1	-12,1	56,8	11,1
Δαπάνη ανά ταξίδι μη κατοίκων στην Ελλάδα (ευρώ)	705,1	642,7	-8,8	658,9	2,5

*Προσωρινά στοιχεία

Πηγή: Ιστοσελίδα Τράπεζας της Ελλάδος, www.bankofgreece.gr

Πίνακας 32

Εισπράξεις ανά κατηγορία χώρας προέλευσης, Ιαν-Ιουλ 2009-2011 (εκατ.€)

Ταξιδιωτικές εισπράξεις ανά κατηγορία χώρας προέλευσης (σε εκατ ευρώ)					
Χώρα Προέλευσης	Ιανουάριος - Ιούλιος				
	2009	2010	(%) Μεταβολή	2011*	(%) Μεταβολή
Χώρες ΕΕ - 27	3.784,7	3.336,3	-11,8	3.593,5	7,7
Χώρες Ζώνης ευρώ	2.527,6	2.288,8	-9,4	2.507,8	9,6
εκ των οποίων					
Γερμανία	893,4	818,0	-8,4	878,1	7,4
Χώρες ΕΕ εκτός ζώνης ευρώ	1.257,1	1.047,5	-16,7	1.085,8	3,7
εκ των οποίων					
Ηνωμένο Βασίλειο	674,9	547,5	-18,9	527,5	-3,6
Λοιπές Χώρες	1.455,7	1.444,7	-0,8	1.867,7	29,3
εκ των οποίων					
Ρωσία	160,3	217,0	35,4	391,0	80,2
ΣΥΝΟΛΟ	5.240,3	4.780,9	-8,8	5.461,3	14,2

*Προσωρινά στοιχεία

Πηγή: Ιστοσελίδα Τράπεζας της Ελλάδος, www.bankofgreece.gr

ΒΙΒΛΙΟΓΡΑΦΙΑ

Ελληνική

- Βενετσανοπούλου Μ. (2006) *Η κρατική συμβολή στον τουρισμό. Εναλλακτικές μορφές τουρισμού. Ιστορική εξέλιξη-Θεσμικό πλαίσιο*, Αθήνα, εκδ. Interbooks
- Γκαζελίδης Ν., Δρακόπουλος Γ., Παπαγιάννης Δ. (2000) *Οι δρόμοι της ONE, ONE & Τουρισμός*, Αθήνα, Ινστιτούτο Στρατηγικών και Αναπτυξιακών Μελετών «Ανδρέας Παπανδρέου»
- Γουλα Β. (2006) «Τουρισμός όλο το χρόνο», *Ανοιχτό MBA, Εφημερίδα Τα Νέα* (τ. Β24)
- Ελληνική Δημοκρατία, Εθνική Στατιστική Υπηρεσία της Ελλάδος (1995) *Στατιστική του Τουρισμού έτη 1991-1993*, Αθήνα
- Ελληνική Δημοκρατία, Εθνική Στατιστική Υπηρεσία της Ελλάδος (1999) *Στατιστική του Τουρισμού έτη 1994-1996*, Αθήνα
- Ηγουμενάκης Ν. (1991) *Τουριστική Οικονομία*, τόμος Α', Αθήνα, εκδ. Interbooks
- Καραγεωργου Ε. (2011a) «Το μεγάλο στοίχημα της ελληνικής κρουαζιέρας», εφ. Έθνος της Κυριακής, ενθ. Οικονομία.
- Καραγεωργου Ε. (2011b) «Ο τουρισμός ποντάρει στο χαρτί της Ινδίας», εφ. Έθνος της Κυριακής, ενθ. Οικονομία.
- Μπουρλετίδης Κ. (2008) «Ο πολιτισμός της επιχειρηματικής ζωής», *Ανοιχτό MBA, Εφημερίδα Τα Νέα* (τ. Δ12)
- Παυλογεωργάτος Γ.Δ., Κωνσταντόγλου Μ.Ε. (2007) «Μια νέα τουριστική αγορά», *Ανοιχτό MBA, Εφημερίδα Τα Νέα* (τ. Γ12)
- ΣΕΤΕ (2003) *Ελληνικός τουρισμός 2010 Στρατηγική & στόχοι*, Β' έκδοση, Αθήνα
- Τράπεζα της Ελλάδος (2011) *Νομισματική πολιτική Ενδιάμεση έκθεση*, Αθήνα
- Τράπεζα της Ελλάδος (2011), Έκθεση του Διοικητή για το έτος 2010, Αθήνα
- Τράπεζα της Ελλάδος (2010) *Ισοζύγιο Τρεχουσών Συναλλαγών της Ελλάδος: Αιτίες ανισορροπιών και προτάσεις πολιτικής*, Αθήνα
- Τράπεζα της Ελλάδος (2009), Έκθεση του Διοικητή για το έτος 2008, Αθήνα
- Eurobank Research Οικονομία & Αγορές (2006), «Τουρισμός και ελληνική οικονομία», τ.6, έτος Ι

Ξενογλώσση

Lickorish L., Jenkins C. (1997) *An introduction to tourism*, Oxford, Butterworth-Heinemann

Mathieson A., Wall G. (1992), *Tourism: economic, physical and social impacts*, Essex, Longman

McKinsey & Company (2011) *Greece 10 years ahead. Defining Greece's new growth model and strategy, Executive summary*, McKinsey & Company, Athens Office

Ιστοσελίδες

www.bankofgreece.gr

www.sete.gr

www.statistics.gr

<http://government.gov.gr/>