

ΠΑΝΤΕΙΟΝ ΠΑΝΕΠΙΣΤΗΜΙΟ ΚΟΙΝΩΝΙΚΩΝ ΚΑΙ ΠΟΛΙΤΙΚΩΝ ΕΠΙΣΤΗΜΩΝ
ΠΜΣ ΕΦΗΡΜΟΣΜΕΝΩΝ ΟΙΚΟΝΟΜΙΚΩΝ ΚΑΙ ΔΙΟΙΚΗΣΗΣ
Τμήμα Οικονομικής και Περιφερειακής Ανάπτυξης



Θεωρίες της ανάπτυξης χωρίς απασχόληση

Ελένη Δαγδηβερνή

Επιτροπή:

Δεδουσόπουλος Απόστολος (Επιβλέπων καθηγητής)

Κεραμίδου Ιωάννα

Παλάσκας Θεοδόσιος

Αθήνα 2018

Περιεχόμενα

	Σελ.
Πρόλογος	5
Κεφάλαιο 1: Σχέσεις απασχόλησης- ανάπτυξης- νόμος Okun....	6
Κεφάλαιο 2: Δημιουργική καταστροφή.....	20
Κεφάλαιο 3: Ανάπτυξη ελλειπούς απασχόλησης.....	24
Κεφάλαιο 4: Ποιότητα εργασίας, εκπαίδευση και θέσεις εργασίας.....	30
Κεφάλαιο 5: Μερική απασχόληση και σύγκριση αυτής με το χρόνο πλήρους απασχόληση.....	41
Επίλογος	54
Βιβλιογραφία	55

Abstract

The goal of current thesis is to study jobless growth economy. Initially, it will become a study to understand the relationship between development and employment. The basic tool of this study will be the Okun' s law. Okun' s law has been analyzed in the best possible way so as to understand the increase or decrease of employment in relation to economic development. Then, it will become a reference to alternative theories, such as creative destruction. Creative destruction become known by Schumpeter, it refers to new methods and technologies. It will be used the example of Poland to introduce jobless growth economy. Shock therapies are mentioned and the dependence of productivity on work and technology. There are three factors that can summarize the jobless growth economy that will be revised as soon as possible. In the fourth chapter, with the example of South Africa analyze the meanings of employment and the unemployment. Social problems create difficulties in economic development due to social problems like prejudices about race and origin, the role of education in determining wages and policies used by the African government. The aim is to analyze whether the case in question is a jobless economy or a job creating economy. The last chapter mentions the new forms of flexible employment like part-time employment and temporary employment. Temporary employment also includes the hiring of employees through temporary employment agencies, which is a common phenomenon of our days.

Περίληψη

Η παρούσα εργασία έχει σκοπό να αναπτύξει τις οικονομίες ανάπτυξης σε συνθήκες ελλιπούς απασχόλησης. Αρχικά, θα γίνει μια μελέτη ώστε να κατανοηθεί η σχέση της απασχόλησης με την ανάπτυξη. Βασικό εργαλείο αυτής της μελέτης θα είναι ο νόμος του Okun. Έχει γίνει προσπάθεια να αναλυθεί με τον καλύτερο δυνατό τρόπο, ώστε να κατανοηθεί η μείωση ή η αύξηση της απασχόλησης σε σχέση με την οικονομική ανάπτυξη. Έπειτα, θα γίνει αναφορά στις εναλλακτικές θεωρίες όπως είναι η δημιουργική καταστροφή, που έγινε γνωστή από τον Schumpeter και αναφέρεται στις νέες μεθόδους και τεχνολογίες που δημιουργούνται με σκοπό τη δημιουργία οικονομικής ανάπτυξης. Με τη βοήθεια του παραδείγματος της Πολωνίας, γίνεται προσπάθεια επεξήγησης της ανάπτυξης της ελλιπούς απασχόλησης. Αναφέρονται οι θεραπείες σοκ και η εξάρτηση της παραγωγικότητας από την εργασία και τη τεχνολογία. Υπάρχουν τρία αξιώματα που μπορούν να συνοψίσουν την οικονομική ανάπτυξη χωρίς τη δημιουργία νέων θέσεων, τα οποία πολύ γρήγορα και θα αναθεωρηθούν. Στο τέταρτο κεφάλαιο, με τη βοήθεια της οικονομίας της Νότιας Αφρικής, αναλύονται έννοιες όπως η απασχόληση και η ανεργία. Αναφέρονται οι δυσκολίες που δημιουργούνται στην ανάπτυξη της οικονομίας μέσω της απασχόλησης λόγω των κοινωνικών προβλημάτων όπως οι προκαταλήψεις για το φύλο, τη φυλή και την καταγωγή των εργαζομένων, καθώς επίσης και το ρόλο της εκπαίδευσης στο καθορισμό των μισθών και τις πολιτικές που χρησιμοποιούνται από την κυβέρνηση της Νότιας Αφρικής. Στο κεφάλαιο αυτό, βασικός στόχος είναι η απάντηση στο ερώτημα που δημιουργείται, αν τελικά η εξεταζόμενη περίπτωση είναι ανάπτυξη ελλιπούς απασχόλησης ή μια ανάπτυξη δημιουργίας θέσεων εργασίας. Στο πέμπτο και τελευταίο κεφάλαιο γίνεται αναφορά στις νέες μορφές ευέλικτης εργασίας, όπως είναι η μερική απασχόληση και η προσωρινή απασχόληση. Στην προσωρινή απασχόληση δίνεται και το παράδειγμα της ενοικίασης των εργαζομένων μέσω των εταιρειών προσωρινής εργασίας, που αποτελεί ένα συνηθισμένο φαινόμενο της εποχής.

Πρόλογος

Σε μια εποχή που όλα αλλάζουν, η απασχόληση είναι η πρώτη που πλήττεται. Οι επιχειρήσεις έχουν βρει τρόπους να ελίσσονται στην αγορά εργασίας μειώνοντας το κόστος. Ο πιο εύκολος τρόπος να μειωθεί το κόστος, είναι η μείωση του προσωπικού και η απασχόληση προσωρινού προσωπικού, χωρίς αυτό να έχει τα δικαιώματα της μόνιμης απασχόλησης. Η σχέση της απασχόλησης και της ανάπτυξης ξεκινά το ταξίδι της στη παρούσα εργασία από την Αμερική του 1962, από την εποχή δηλαδή που ο Arthur Okun διατύπωσε τον ομώνυμο νόμο. Σ' αυτόν υπάρχει και η βάση της σχέσης ανάπτυξης- απασχόλησης και έχουν γίνει πολλές μελέτες και από άλλους μελετητές πάνω σε αυτόν. Η παραγωγικότητα και η απασχόληση είναι δύο έννοιες άμεσα συνδεδεμένες όπως επίσης και η τεχνολογία και η απασχόληση.

Οι εργαζόμενοι σε διάφορες χώρες αντιμετωπίζονται διαφορετικά από τους ανωτέρους τους ή ακόμα και δεν προσλαμβάνονται λόγω των κοινωνικών προκαταλήψεων που μπορεί να υπάρχουν στο χώρο εργασίας. Οι προκαταλήψεις έχουν να κάνουν, για παράδειγμα με το φύλο και τη φυλή, και οι εργαζόμενοι διαφορετικού φύλου σε κάποιες χώρες, όπως στην Αφρική, έχουν διαφορετική πρόσβαση στην εκπαίδευση. Πολλά δικαιώματα, όπως είναι οι συμβάσεις εργασίας, οι άδειες άνευ αποδοχών γίνονται δικαιώματα για λίγους και ειδικά όσων αμείβονται με υψηλότερο μισθό.

Τα τελευταία χρόνια παρατηρείται ένας νέος τρόπος μείωσης των εξόδων των επιχειρήσεων με τη χρήση των νέων μορφών ευέλικτης εργασίας. Η προσωρινή εργασία, η χρήση μηνιαίων συμβάσεων εργασίας και η ενοικίαση εργαζομένων από εταιρείες που ειδικεύονται στη πρόληψη προσωπικού απαλλάσσουν τις επιχειρήσεις από το δύσκολο έργο της εύρεσης προσωπικού. Αυτό έχει θετικά και αρνητικά αποτελέσματα τόσο για τις επιχειρήσεις όσο και για τους εργαζομένους. Οι εταιρείες μπορούν να προσλάβουν δύο εργαζόμενους στη θέση του ενός, εφόσον προσλαμβάνουν δύο μερικώς απασχολούμενους στη θέση του ενός με πλήρη απασχόληση. Έτσι έχουν περισσότερα εργατικά χέρια και δημιουργικά μυαλά να εκμεταλλευτούν με σκοπό το βέλτιστο αποτέλεσμα για την επιχείρηση. Από τη πλευρά των απασχολούμενων, αν αυτοί έχουν άλλες αρμοδιότητες, όπως σπουδές, είναι η κατάλληλη μορφή απασχόλησης ώστε να έχουν χρόνο για τις προσωπικές τους ασχολίες.

Κεφάλαιο 1

Σχέση απασχόλησης ανάπτυξης –νόμος Okun

Ο οικονομολόγος Arthur Okun το 1962 μελέτησε τις μεταβολές της κυκλικής ανεργίας και του παραγωγικού κενού της αμερικανικής οικονομίας. Το αποτέλεσμα αυτής της μελέτης ήταν η διατύπωση του νόμου του Okun σύμφωνα με τον οποίο μια αύξηση του προϊόντος κατά 1% πάνω από το φυσιολογικό οδηγεί σε μείωση του ποσοστού ανεργίας κατά 0.4%. Ο συγκεκριμένος νόμος χρησιμοποιείται για την εξαγωγή συμπερασμάτων για την αγορά εργασίας καθώς και για την πρόβλεψη του δυνητικού ΑΕΠ της χώρας που μελετάται. Ο Okun θέλησε να χρησιμοποιήσει τη σχέση μεταξύ του πραγματικού παραγωγικού κενού και του κενού στο ποσοστό ανεργίας (κυκλική ανεργία) για να προβλέψει το δυνητικό ΑΕΠ δεδομένης της προηγούμενης σχέσης μεταξύ ανεργίας και ΑΕΠ. Ταχύτατα απέδειξε ότι οι αλλαγές στο ποσοστό ανεργίας δεν μπορούν να προσμετρηθούν στο μέγεθος της αλλαγής του πραγματικού προϊόντος που παρατηρούνταν από τον μελετητή, που συμβαίνει όταν το ποσοστό ανεργίας μεταβάλλεται. Υπάρχουν κι άλλοι ενδιάμεσοι παράγοντες που συνδέουν το ποσοστό ανεργίας με το πραγματικό προϊόν, όπως παραδείγματος χάριν μια πτώση στο ποσοστό ανεργίας αναμένεται να δημιουργήσει αύξηση στη συμμετοχή του παραγωγικού δυναμικού, των εργατοωρών και της παραγωγικότητας, με αποτέλεσμα να επιφέρει την αύξηση του πραγματικού προϊόντος.

Ο νόμος του Okun υπήρξε η λύση στην εξήγηση της σχέσης μεταξύ του ποσοστού της ανεργίας και του πραγματικού προϊόντος καθώς επίσης και για την πρόβλεψη του προϊόντος της πλήρους απασχόλησης για τις επόμενες δεκαετίες. Αν και η αρνητική συσχέτιση μεταξύ του κενού ανεργίας και της αύξησης του πραγματικού προϊόντος δεν έχει μεταβληθεί, η απόλυτη τιμή της μεταβλητής του Okun παρατηρείται να διαφέρει από χώρα σε χώρα αναλόγως με τη χρονική περίοδο που εξετάζεται από τον εκάστοτε παρατηρητή.

Ας θεωρήσουμε ότι το προϊόν κυμαίνεται παράλληλα με την απασχόληση, επομένως αλλαγές στο προϊόν επιφέρουν τις ανάλογες μεταβολές στην απασχόληση. Το εργατικό δυναμικό παραμένει σταθερό. Οπότε οι αλλαγές στην απασχόληση αντικατοπτρίζονται με τις αντίθετες μεταβολές στην ανεργία.

Ο νόμος του Okun αναφέρει ότι η διαφορά μεταξύ του προϊόντος πλήρους απασχόλησης μιας οικονομίας και του πραγματικού επιπέδου προϊόντος, αυξάνει κατά 2,5 ποσοστιαίες μονάδες για κάθε μοναδιαία αύξηση της ανεργίας.

Αλγεβρικά αυτή η σχέση εκφράζεται με τον εξής τύπο:

$$(P_t - P_t) - P_t = 2,5 * (U_t - U_t)$$

Όπου : P_t : Προϊόν πλήρους απασχόλησης

P_t : Πραγματικό επίπεδο προϊόντος

U_t : Πραγματικό ποσοστό ανεργίας

U_t : Φυσικό ποσοστό ανεργίας

Η κυκλική ανεργία εκφράζεται από τον όρο $(U_t - U_t)$.

Ο λόγος που μια αύξηση του ποσοστού ανεργίας κατά 1% οδηγεί σε μείωση του προϊόντος κατά 2,5% είναι ότι όταν αυξάνεται η κυκλική ανεργία, οι υπόλοιποι παράγοντες που προσδιορίζουν το προϊόν, όπως για παράδειγμα το μέγεθος του εργατικού δυναμικού, οι ώρες απασχόλησης και η παραγωγικότητα, μειώνονται, γεγονός που πολλαπλασιάζει τις επιπτώσεις από την αύξηση της ανεργίας.

Το κυριότερο ερώτημα που τίθεται είναι πόσο προϊόν μπορεί να παράγει μια οικονομία κάτω από συνθήκες πλήρους απασχόλησης. Είναι σημαντικό για την άσκηση οικονομικής πολιτικής αφού αποτελεί άμεσο στόχο της, ο οποίος απαιτεί τη συσχέτισή του με ένα αντίστοιχο για το προϊόν, διότι τα μέτρα εργασιακής πολιτικής λειτουργούν έτσι ώστε να επιδρούν στη συνολική ζήτηση και παραγωγή. Η διαφορά της πραγματικής κατάστασης της εκάστοτε οικονομίας από τον στόχο που προαναφέρθηκε, αποτελεί μια από τις κυριότερες πληροφορίες για την άσκηση νομισματικής και δημοσιονομικής πολιτικής. Έτσι οδηγείται στη θεμελίωση και στη μέτρηση του δυνητικού προϊόντος, όπου διαμέσου της ποσοτικοποίησης του, αποτελεί οδηγό για τη δημιουργία πολιτικών σταθεροποίησης και σχετικό δείκτη για το ποσοστό επιτυχίας του.

Το δυνητικό προϊόν παρ' ότι είναι ένα ποσοτικό μέγεθος μέτρησης των παραγωγικών δυνατοτήτων δεν μπορεί να αποδώσει με ακρίβεια την ποσότητα του παραγόμενου προϊόντος σε συνθήκες απεριόριστης συνολικής ζήτησης.

Σε βραχυπρόθεσμο επίπεδο, η οικονομία θα μπορούσε να είναι στο παραγωγικό της μέγιστο υπό την ύπαρξη πληθωριστικών πιέσεων, ενώ ταυτόχρονα θα περιοριζόταν από την ανάγκη της κοινωνίας για σταθερότητα τιμών και ύπαρξη ελεύθερων αγορών. Ο κύριος στόχος είναι η εύρεση εκείνου του σημείου στο οποίο επέρχεται ισορροπία μεταξύ του μέγιστου δυνατού προϊόντος και της μέγιστης δυνατής σταθερότητας, έχοντας λάβει σε μεγάλο βαθμό υπ' όψιν την κοινωνική εκτίμηση και αποδοχή, αυτών των δύο αντίθετων στόχων.

Για την τεκμηρίωση της ύπαρξης του δυνητικού προϊόντος και τη συσχέτιση του δείκτη ανεργίας με το προϊόν ο Okun παρουσίασε τις εξής τεχνικές –οικονομετρικές μορφές:

1. Η μορφή της διαφοράς

Η «μορφή της διαφοράς» ή «διαφορική μορφή» του νόμου του Okun, ορίζει πως οι μεταβολές στο επίπεδο ανεργίας από τρίμηνο σε τρίμηνο, επηρεάζονται από τη μεταβολή του πραγματικού προϊόντος.

Είναι της μορφής:

Μεταβολή στο επίπεδο ανεργίας = $\alpha + \beta$ (Μεταβολή πραγματικού προϊόντος)

Η σχέση αυτή περιγράφει τη συσχέτιση μεταξύ των μεταβολών προϊόντος και ανεργίας, δηλαδή πως το προϊόν διαφοροποιείται καθώς το επίπεδο ανεργίας μεταβάλλεται. Ο συντελεστής β αποκαλείται «Εκτιμητής Okun». Το αναμενόμενο θα ήταν να είναι αρνητικός, έτσι ώστε η ταχεία θετική μεταβολή προϊόντος να συνδέεται με ένα φθίνον επίπεδο απασχόλησης, όπως και το αντιστρόφως ανάλογο αποτέλεσμα, υπόθεση η οποία δεν ισχύει όμως πάντα. Ο λόγος « $-\alpha/\beta$ » αντικατοπτρίζει το ποσοστό ανάπτυξης του προϊόντος. συνεπώς με ένα σταθερό ποσοστό ανεργίας, ή αλλιώς με ποια ταχύτητα η οικονομία χρειάζεται να αναπτυχθεί για να διατηρήσει ένα δεδομένο επίπεδο ανεργίας. Η σχέση αυτή βασίζεται σε μακροοικονομικά στοιχεία που μπορεί ένας μελετητής να έχει πρόσβαση εύκολα.

2. Η μορφή του κενού

Η «μορφή του κενού» συνδέει το επίπεδο της ανεργίας με το κενό μεταξύ δυνητικού και πραγματικού προϊόντος. Ο Okun προσπαθώντας να εξακριβώσει, υπό το πρίσμα της ύπαρξης του δυνητικού προϊόντος, το μέγεθος της παραγωγικής δραστηριότητας κάτω από συνθήκες πλήρους απασχόλησης, κατέληξε σε ένα

επίπεδο ανεργίας το οποίο θα ήταν χαμηλό αρκετά ώστε να επιτυγχάνεται η μέγιστη πιθανή παραγωγή χωρίς τη δημιουργία πληθωριστικών πιέσεων.

Τυπικά ένας υψηλός δείκτης ανεργίας συσχετίζεται με αδρανείς εισροές στην οικονομία, που σημαίνει ότι ο πραγματικός δείκτης του προϊόντος θα είναι χαμηλότερος του δυνητικού προϊόντος. Το αντίθετο σενάριο θα αποδίδει ένα δείκτη ιδιαίτερα χαμηλό.

Έτσι η δεύτερη σχέση του Okun είναι της μορφής :

$$\text{Δείκτης ανεργίας} = \gamma + \delta (\text{κενό μεταξύ δυνητικού και πραγματικού προϊόντος})$$

Η μεταβλητή γ μπορεί να ερμηνευθεί ως ο δείκτης ανεργίας συσχετισμένος με την πλήρη απασχόληση. Ο συντελεστής δ θα μπορούσε να είναι θετικός.

Το πρόβλημα σε αυτή τη σχέση είναι πως το δυνητικό και πραγματικό προϊόν είναι μη ευθέως παρατηρήσιμα στατιστικά δεδομένα, γεγονός που οδηγεί σε πλήθος διαφορετικών ερμηνειών από τον κάθε αναλυτή. Παραδείγματος χάριν, την περίοδο της συγγραφής του άρθρου του Okun, ο συγγραφέας θεώρησε ότι πλήρης απασχόληση συνέβαινε μόνο για επίπεδο ανεργίας 4%. Σε συνδυασμό με την εξίσωση της μορφής του κενού, οι χρονολογικές σειρές που αντιπροσωπεύουν το δυνητικό προϊόν, με το μειονέκτημα της μεταβλητότητας που παρουσιάζουν, ως προς το επίπεδο ανεργίας που επιλέγεται κάθε φορά ως το καλύτερα αντιπροσωπευτικό της πλήρους απασχόλησης.

Όταν η ανάπτυξη συνοδεύεται από υψηλά επίπεδα ανεργίας, αυτό σημαίνει πως η οικονομία αντιμετωπίζει δομικές αλλαγές. Αυτή η δομική στροφή προσέφερε ευκαιρίες για κάποιους και δύσκολες επιλογές για κάποιους άλλους.

Το ζήτημα που γεννάται είναι τι πραγματικά είναι μια οικονομία ελλιπούς απασχόλησης. Καθώς ο πληθυσμός μιας χώρας αυξάνεται, οι άνθρωποι χρειάζεται να δουλέψουν ώστε να μπορέσουν να ζήσουν αυτοί και οι οικογένειές τους. Η οικονομική ανάπτυξη είναι αναγκαία ώστε να απασχολήσει όλους αυτούς που αναζητούν θέσεις εργασίας. Χωρίς επαρκή οικονομική ανάπτυξη, οι άνθρωποι που ψάχνουν εργασία θα είναι αδύνατο να βρουν. Σε κάθε οικονομική συνθήκη, είναι οι εργαζόμενοι που έχουν τις μοναδικές εργασιακές επιδεξιότητες και ειδικότητες που θα βρουν πρώτοι εργασία. Αν η προσφορά της εργασίας είναι άφθονη τότε υπάρχουν

περισσότερες ευκαιρίες να ανοίξουν θέσεις εργασίας για όσους έχουν λιγότερο ελκυστικές επιδεξιότητες. Σε μια οικονομία ελλιπούς απασχόλησης, η ανεργία επιβιώνει επίμονα υψηλά καθώς η οικονομία αυξάνεται. Αυτό τείνει να συμβαίνει όταν ένα σχετικά μεγάλος αριθμός ανθρώπων χάνει την εργασία του και η ακόλουθη ανάκαμψη είναι ανεπαρκής να απορροφήσει την ανεργία, οι υπό- απασχολούμενοι και τα νέα μέλη εισάγουν τη δύναμη της εργασίας.

Όσο αφορά τις δουλειές και την οικονομική ανάπτυξη, οι οικονομίες αντιμετωπίζουν κυκλικές αλλά και διαρθρωτικές αλλαγές όταν ανακάμπτουν από την ύφεση της οικονομίας. Μια διαρθρωτική αλλαγή, ωστόσο, εκτοπίζει πολλούς άνεργους, καθώς οι επιχειρήσεις τους δεν είναι σε θέση να αναβαθμιστούν πλήρως.

Κύκλοι απασχόλησης

Σε κυκλικές οικονομίες, το ΑΕΠ της χώρας συρρικνώνεται καθώς οι εταιρείες απολύουν τους εργαζομένους για να φέρουν τα κόστη στην ίδια σειρά με τα έσοδα. Η ανεργία ανεβαίνει, συμβάλλοντας στην οικονομική συρρίκνωση. Στο ίδιο σημείο, η οικονομία σταθεροποιείται και αρχίζει να επεκτείνεται ξανά. Όταν αυτό συμβαίνει, οι εταιρείες επαναπρολαμβάνουν τους απολυμένους εργαζομένους τους. Αυτή η διαδικασία επαναφοράς μειώνει το επίπεδο ανεργίας. Σε αυτή την περίπτωση, οι δεξιότητες και η κατάρτιση των εργαζομένων ταιριάζουν στις ανάγκες των εταιρειών. Αυτή η ανάκαμψη της δραστηριότητας σε εδραιωμένες βιομηχανίες βοηθά τους απολυμένους εργαζομένους να ξαναρχίσουν στον τομέα τους ή αυξάνει τις πιθανότητές τους να βρουν παρόμοια δουλειά σε διαφορετικές εταιρείες. Οι βασικές βιομηχανίες της οικονομίας παραμένουν ισχυρές και βιώσιμες σε μια κυκλική ανάκαμψη, ώστε να μπορούν να ανακάμψουν σχετικά γρήγορα χωρίς να υποστούν σημαντικές αλλαγές στη βασική λειτουργία. Ως εκ τούτου, η απασχόληση ανακάμπτει αν και καθυστερεί την ανάκαμψη της οικονομίας. Τελικά, η οικονομική ανάπτυξη οδηγεί σε μείωση του επιπέδου της ανεργίας.

Νόμος του Okun και οικονομική ανάπτυξη

Η σημερινή οικονομική επέκταση έχει προκαλέσει σοβαρή αμφισβήτηση στην υπόθεση ύπαρξης υπόβαθρου στην οικονομία. Είναι ευρέως αποδεκτό πως ο ρυθμός αύξησης του ΑΕΠ επηρεάζει άμεσα την απασχόληση. Αν αυξηθεί, τότε η απασχόληση αυξάνεται και το ποσοστό ανεργίας μειώνεται. Ωστόσο, η οικονομία των Ηνωμένων Πολιτειών, έχει ενισχυθεί χωρίς μια αντίστοιχη αύξηση της

απασχόλησης. Επιπλέον, οι μέσοι μισθοί ήταν αδύναμοι. Στις προηγούμενες περιόδους, η οικονομική ανάπτυξη στις ΗΠΑ συνήθως συνοδευόταν από υψηλότερο ποσοστό δημιουργίας θέσεων εργασίας (και μεγαλύτερη μείωση της ανεργίας) από ότι σε άλλες χώρες, ειδικά στις χώρες του ευρωπαϊκού κράτους πρόνοιας όπως είναι η Γαλλία και η Γερμανία. Ωστόσο, παρατηρείται ότι η δημιουργία θέσεων απασχόλησης σε σχέση με την ανάπτυξη μειώνεται στις ΗΠΑ αλλά αυξάνεται στην Ευρώπη.

Σε πολλούς παρατηρητές, η ανάπτυξη των ανέργων στις ΗΠΑ αντικατοπτρίζει μια διαρθρωτική αλλαγή ανεξάρτητη από τον επιχειρηματικό κύκλο. Αυτό που ακριβώς οδηγεί στη διαρθρωτική αλλαγή δεν είναι απόλυτα ξεκάθαρο. Θα γίνει μια προσπάθεια να επιβεβαιωθεί ή να απορριφθεί ο ισχυρισμός ότι η αύξηση της απασχόλησης ήταν αργή στις Ηνωμένες Πολιτείες. Γίνεται χρήση της βασικής σχέσης μεταξύ της ανεργίας και της αύξησης του ΑΕΠ που έχει αναφέρει ο οικονομολόγος Arthur Okun πριν από μια γενιά.

Στο εμπειρικό έργο, η σχέση μεταξύ της αύξησης της παραγωγής και της δημιουργίας θέσεων εργασίας έχει μελετηθεί ευρέως με βάση το λεγόμενο νόμο του Okun. Το έγγραφο του MPRA , προσπαθεί να συσχετίσει την ανάκαμψη της ανεργίας , που παρατηρήθηκε στην αμερικανική οικονομία από τη δεκαετία του '90, στις εμπειρικές μελέτες για το νόμο του Okun, οι οποίες δηλώνουν μια συγκεκριμένη εμπειρική σχέση μεταξύ της οικονομικής ανάπτυξης και της μεταβολής του ποσοστού ανεργίας. Η γενική υπόθεση είναι ότι αν ο συντελεστής Okun για την οικονομία έχει αποδυναμωθεί , εξηγεί την ανάκαμψη της ανεργίας. Τα αποτελέσματα δείχνουν μια πτώση του χρονικά μεταβαλλόμενου συντελεστή Okun για τις Ηνωμένες Πολιτείες από τις αρχές της δεκαετίας του '90, η οποία συμπίπτει με την αδύναμη ανάκαμψη της εργασίας που ξεκινά από το κατώτατο σημείο του 1991. Αντιθέτως, σε πολλές άλλες χώρες , ο συντελεστής Okun αυξάνεται.

Όπως αναφέρθηκε παραπάνω, ο ρυθμός ανάπτυξης του ΑΕΠ μιας οικονομίας αυξάνει την απασχόληση και μειώνει την ανεργία. Για τη Γερμανία, τη Γαλλία και το Ηνωμένο Βασίλειο ο ρυθμός αύξησης του ΑΕΠ από το 1960 έως τα μέσα του 1970, είναι περίπου 3,5 % και το ποσοστό ανεργίας πέφτει στο εύρος του 3% έως 4%. Οι Ηνωμένες Πολιτείες , κατά την ίδια περίοδο, γνώρισαν χαμηλότερο ρυθμό ανάπτυξης και υψηλότερο ποσοστό ανεργίας , που κυμαίνεται γύρω στο 6% με 7%. Από την

αρχή του 1980 έως τη πρόσφατη περίοδο , ο ρυθμός ανάπτυξης της Γερμανίας και της Γαλλίας ήταν γύρω στο 2% ή ακόμα και κάτω από το 2%. Το ποσοστό ανεργίας ανέβηκε στο 8% έως 9%. Σε αντίθεση , ο ρυθμός αύξησης του Ηνωμένου Βασιλείου ανέβηκε στο 3,5 % από το 1990 και το ποσοστό ανεργίας μειώθηκε στο 5% κατά μέσο όρο. Όμως, οι οικονομολόγοι και οι πολιτικοί συμφωνούν πως η οικονομική ανάπτυξη είναι καλή για την απασχόληση.

Το 1962, ο Okun, συνοψίζει τη σχέση της ανάπτυξης και της ανεργίας σε μια στατιστική σχέση, η οποία αργότερα έγινε γνωστή ως νόμος του Okun. Ο νόμος αυτός δηλώνει ότι η σχέση της ανάπτυξης προς τη μείωση της ανεργίας (αύξηση της απασχόλησης) δεν είναι «ένα προς ένα». Το 1962 ο Okun αξίωσε ως αρχή πως υπάρχει μόνο μια αδύναμη σχέση ανάμεσα στην ανάπτυξη και τη μείωση της ανεργίας. Πιο συγκεκριμένα, 1% αύξηση του ποσοστού ανάπτυξης πάνω από τη τάση του ποσοστού της αύξησης(ή της ανάπτυξης της δυνητικής παραγωγής) θα οδηγήσει σε μείωση της ανεργίας σε ποσοστό 0,3%. Αύξηση της ανεργίας κατά 1%, σημαίνει αυστηρά πάνω από 3% απώλεια της αύξησης του ΑΕΠ . Αυτή η σχέση υποδεικνύει ότι το ποσοστό της αύξησης του ΑΕΠ πρέπει να είναι ίσο με τη δυνητική αύξηση ώστε να κρατήσει σταθερό το ποσοστό της ανεργίας. Διαφορετικά, για να μειωθεί η ανεργία το ποσοστό της αύξησης του ΑΕΠ πρέπει να είναι πάνω από το ρυθμό αύξησης της δυνητικής παραγωγής.

Στο πίνακα 1 που ακολουθεί, τα αποτελέσματα του νόμου του Okun ενημερώθηκαν από ένα σύνολο δεδομένων, με στοιχεία της περιόδου από το 1961 έως το 2000 και περιέχει τα εκτιμημένα αποτελέσματα για το συντελεστή του Okun. Τα αποτελέσματα είναι βασισμένα στην εκτίμηση των διαφορετικών εκδοχών του νόμου του Okun¹. Η παραγωγή μετράται με μονάδα το ΑΕΠ σε σταθερές τιμές και τα στοιχεία που χρησιμοποιούνται είναι τριμηνιαία. Ο πίνακας 1 μας δείχνει ,ότι στο Ηνωμένο Βασίλειο , η απάντηση της ανεργίας σε μια αύξηση του ποσοστού ανάπτυξης του ΑΕΠ, για μια μεγάλη περίοδο, είναι υψηλότερο από τις άλλες χώρες.

¹ Η πρώτη εκδοχή του νόμου του Okun είναι το κενό και έχει την μορφή : $Y_t - Y_t^* = -\beta (u_t - u_t^*) + \varepsilon_t$, όπου Y_t η πραγματική παραγωγή , Y_t^* είναι μέτρο της δυνητικής παραγωγής , u_t είναι το ποσοστό της ανεργίας, u_t^* είναι το φυσικό ποσοστό ανεργίας και β είναι ο συντελεστής Okun. Ο όρος σφάλματος δίνεται από τη μεταβλητή ε_t . Η δεύτερη εκδοχή του νόμου έχει την μορφή: $\Delta y_t = \beta_0 - \beta_1 \Delta u_t + \varepsilon_t$. Ξανά το y_t είναι η πραγματική παραγωγή και u_t είναι το ποσοστό ανεργίας. Η τελευταία προδιαγραφή μπορεί να επιφυλαχθεί με την ανταλλαγή του ρυθμού ανάπτυξης του u και του y . Ο εκτιμώμενος συντελεστής β_1 θα καλείται μεταβλητή του Okun. Η πηγή των δεδομένων της εκτίμησης είναι το διεθνές στατιστικό ετήσιο ημερολόγιο.

Από το 1961 έως το 2000, περίπου 1% του ποσοστού ανάπτυξης οδήγησε σε πτώση του ποσοστού ανεργίας κατά 0.37%. Στη Γερμανία, κατά την ίδια περίοδο, το αποτέλεσμα της αύξησης κατά 1% του ποσοστού αύξησης της ανεργίας είναι 0.22% και στη Γαλλία 0.17%. Ενδιαφέρον παρουσιάζει η παρατήρηση πως στο Ηνωμένο Βασίλειο, η μεταβλητή είναι 0.31% σε σύγκριση με αυτή της μεταβλητής US. Η τελευταία στήλη του πίνακα δείχνει το μέσο όρο του ποσοστού ανάπτυξης κατά την εξεταζόμενη περίοδο (LEE 2000²). Είναι φανερό πως ο νόμος του Okun δεν είναι αναγκαία σταθερός ανάμεσα στις διάφορες περιόδους, στα στοιχεία της απασχόλησης και στις μεθόδους εκτίμησης τους.

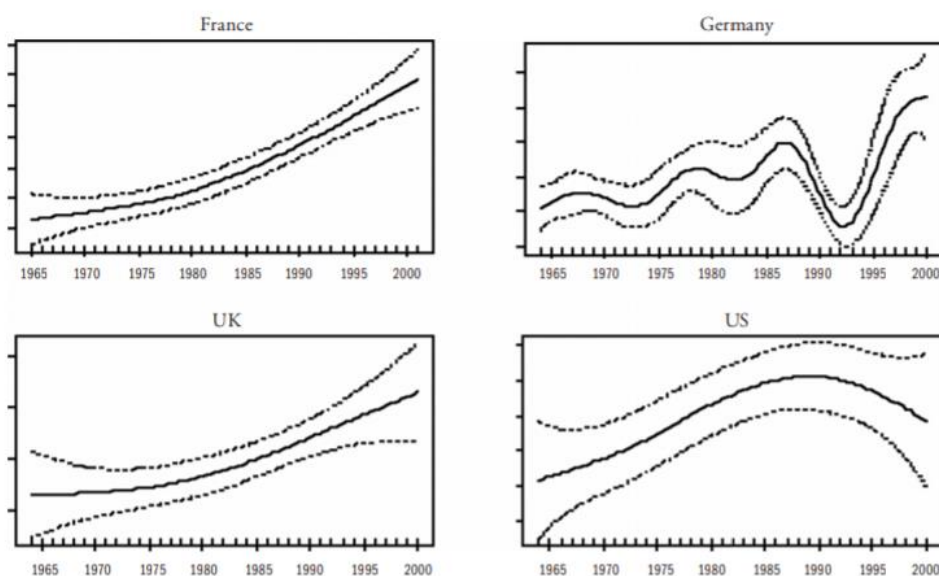
Πίνακας 1 –Εκτιμήσεις του νόμου Okun

Country	Okun Coefficient	Potential output growth	R ²	Sample	g_a
France	(3.12)	0.041	0.226	1961–01	0.037
Germany	(5.672)	0.041	0.479	1961–00	0.03
UK	(4.358)	0.026	0.352	1961–00	0.025
US	(9.832)	0.033	0.734	1961–00	0.035

² Ο Lee (2000), παράγει ίσως την πιο ολοκληρωμένη μελέτη σχετικά με το νόμο του Okun όσον αφορά τον αριθμό των χωρών, τη προδιαγραφή μοντέλων και την οικονομετρική τεχνική. Περιλήφθηκαν οι δεκάξι χώρες του ΟΟΣΑ και εκτιμήθηκαν τόσο το κενό μοντέλο όσο και αυτό της διαφοράς. Για το μοντέλο του κενού, χρησιμοποιήθηκαν τρεις μέθοδοι ώστε να εξαπλωθεί η τάση. Το φίλτρο Kalman, το φίλτρο HP και το φίλτρο BN. Το μοντέλο πρώτης διαφοράς τροποποιήθηκε επίσης για να ληφθεί υπόψη η συνοχή μεταξύ ανεργίας και ανάπτυξης. Εξέτασε επίσης, την ασύμμετρη αντίδραση της ανάπτυξης και της ανεργίας σε διαφορετικές στιγμές του επιχειρηματικού κύκλου.

Η αλλαγή του νόμου του Okun και η ανάπτυξη ελλιπούς απασχόλησης

Σχεδιάγραμμα 1

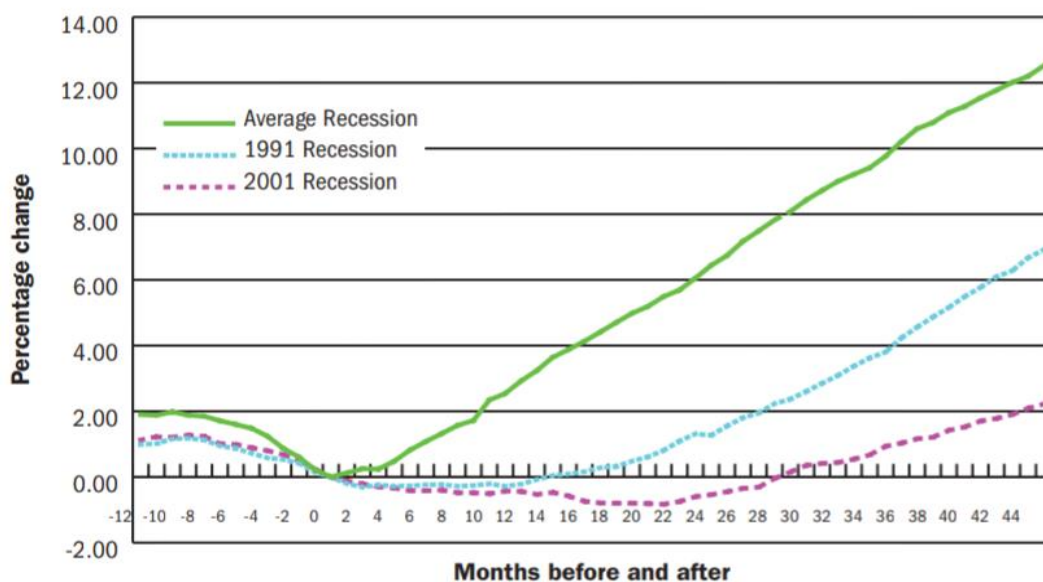


1

Ο Semmler και ο Zhang, το 2005, απέδειξαν ότι υπάρχει μια δομική αλλαγή στη σχέση της σύνδεσης της ανάπτυξης με τη μείωση της ανεργίας ή την αύξηση της απασχόλησης για τις μεγαλύτερες χώρες, συμπεριλαμβανομένου σε αυτές οι Ηνωμένες Πολιτείες. Για κάποιες χώρες, η ανταπόκριση της απασχόλησης στην οικονομική ανάπτυξη έχει αυξηθεί, ενώ για τις Ηνωμένες Πολιτείες έχει μειωθεί. Το πρώτο σχεδιάγραμμα(σχεδιάγραμμα 1) αναφέρει τα εμπειρικά αποτελέσματα για τη Γαλλία, τη Γερμανία, το Ηνωμένο Βασίλειο και τις Ηνωμένες Πολιτείες. Το διάγραμμα δείχνει την αντίδραση που ποικίλλει ανάλογα με το χρόνο της ανεργίας στις αποδόσεις της ανάπτυξης (ως αποκλίσεις από το μέσο όρο). Για τη Γαλλία και το Ηνωμένο Βασίλειο η ανταπόκριση έχει αυξηθεί, σε σύγκριση με το μέσο όρο τους, από την αρχή του 1990. Για τη Γερμανία, αρχικά παρατηρήθηκε πτώση, στις αρχές του 1990, πιθανώς λόγω της ενοποίησης της Γερμανίας το 1991 και της μεγάλης εξωγενούς αύξησης του εργατικού δυναμικού. Αλλά έχει αυξηθεί από τα μέσα της δεκαετίας του '90. Ωστόσο, για τις ΗΠΑ, το διάγραμμα 1 δείχνει ότι η αντίδραση της ανεργίας στους ρυθμούς ανάπτυξης μειώθηκε με σταθερό ρυθμό από τις αρχές της δεκαετίας του '90. Η περίπτωση των ΗΠΑ δείχνει σαφώς μια μείωση της αντίδρασης της απασχόλησης στην οικονομική ανάπτυξη, για την ανάκαμψη της ανεργίας, όπως είχε αναφερθεί.

Στη συνέχεια θα γίνει σύγκριση της αύξησης της απασχόλησης από την τελευταία τάση στις προηγούμενες αναβαθμίσεις των επιχειρηματικών κύκλων. Το άρθρο των Groshen και Potter , το 2003, συνοψίζει τις πρόσφατες τάσεις των ΗΠΑ σε ένα πολύ ενδιαφέρον διάγραμμα. Το άρθρο που μελετάται, έχει επεκτείνει αυτή την ανάλυση ώστε να καταγράψει περισσότερους μήνες μετά την κατώτατη περίοδο της ύφεσης. Το διάγραμμα 2 που ακολουθεί, απεικονίζει την ποσοστιαία απόκλιση κάθε παρατήρησης (δώδεκα μήνες πριν και σαράντα πέντε μήνες μετά το κατώτατο σημείο) από τον αριθμό της μισθοδοσίας που υπήρχε στο κατώτατο σημείο. Το σχήμα δείχνει ότι η αύξηση της μισθοδοσίας της απασχόλησης αμέσως μετά το κατώτατο σημείο αυξήθηκε γρήγορα για τις υφέσεις στο παρελθόν. Αυτό δε φαίνεται να συμβαίνει για το τελευταίο κατώτατο σημείο όπου είναι ο Νοέμβριος του 2001. Ο πρώτος μηνιαίος αριθμός μισθοδοσίας που υπερβαίνει τον ελάχιστο αριθμό εμφανίζεται στον εικοστό ένατο μήνα μετά το επίσημο τέλος της ύφεσης. Για το 1991 , το κατώτατο σημείο συνέβη το δέκατο τρίτο μήνα. Για το μέσο όρο των προηγούμενων κύκλων υπήρξε άμεση ανάκαμψη στον αριθμό μισθοδοσίας. Το σχήμα 2 δείχνει μόνο μια μικρή αύξηση των μισθών απασχόλησης από το 2001.

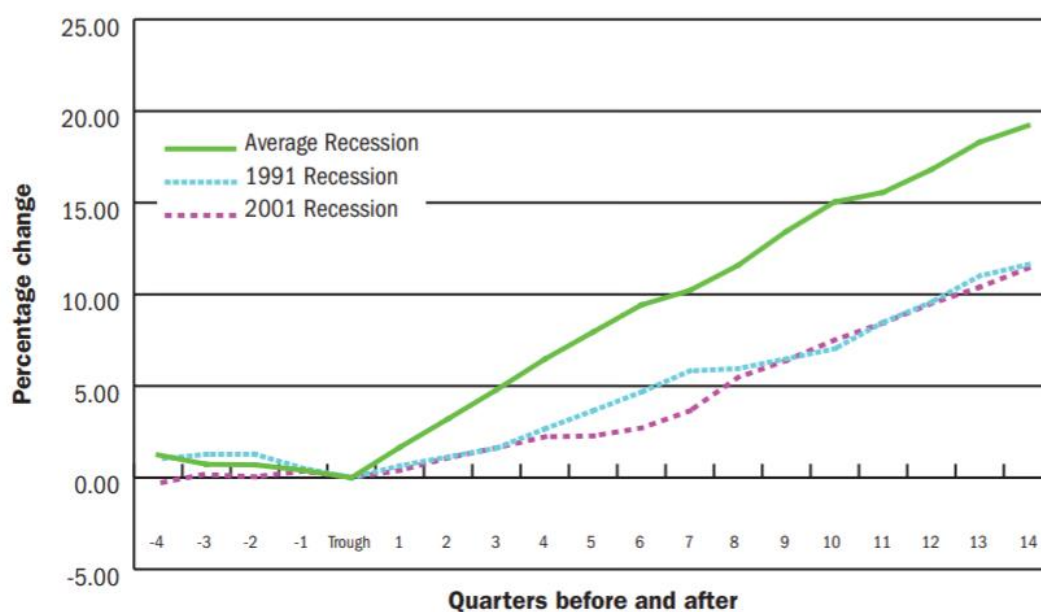
Σχεδιάγραμμα 2



Με σκοπό να συμπληρωθεί η εικόνα, το διάγραμμα 3 δείχνει πως κάθε τρίμηνο της πραγματικής ανάπτυξης του ΑΕΠ- τρία τρίμηνα πριν το κατώτατο σημείο και δεκατέσσερα τρίμηνα μετά- αφαιρείται από τις ποσοστιαίες μονάδες από τη θέση του κατώτατου σημείου. Το διάγραμμα δείχνει ότι η ανάκτηση του πραγματικού ΑΕΠ

ήταν στη πραγματικότητα σημαντικά ασθενέστερη από εκείνη του μέσου όρου των προηγούμενων ανακτήσεων. Παρακολουθεί την ανάκαμψη του 1991 μέχρι το τέταρτο τρίμηνο. Η ομοιότητα τελειώνει μεταξύ του τέταρτου και του όγδοου τέταρτου τριμήνου, αλλά στη συνέχεια επαναλαμβάνεται για άλλη μια φορά. Έτσι, η χαμηλότερη από τη μέση αύξηση της παραγωγής εξηγεί μέρος της επιβράδυνσης της ανάκαμψης της μισθοδοσίας, αλλά όχι όλες από αυτές.

Σχεδιάγραμμα 3



Μερικές επεξηγηματικές ερμηνείες

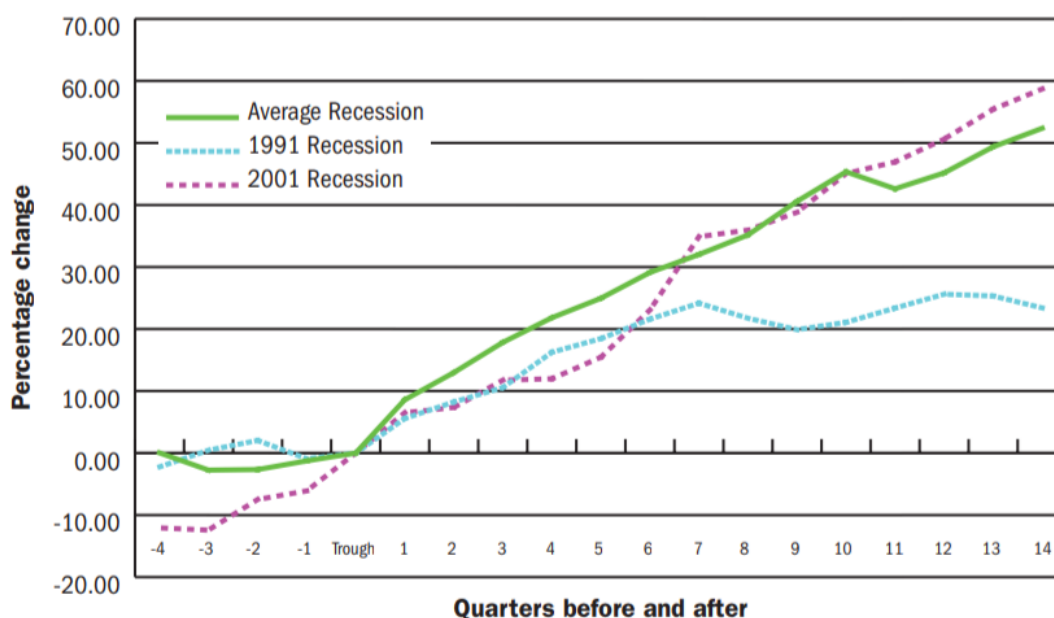
Έχουν προταθεί αρκετές υποθέσεις για να εξηγηθεί η πολύ ήπια ανάκτηση της εργασίας, και συνεπώς, η μείωση του συντελεστή Okun. Μια ενδιαφέρουσα εξέλιξη της πρόσφατης ανάκαμψης έναντι των προηγούμενων ανακτήσεων είναι η σχετικά ταχεία άνοδος της παραγωγικότητας. Αυτό το γεγονός τεκμηριώνεται στο διάγραμμα 4, το οποίο συνοψίζει τις αλλαγές στη παραγωγικότητα κατά τη διάρκεια της ύφεσης. Υπολογίζουμε τη ποσοστιαία απόκλιση των τριμηνιαίων αριθμών παραγωγικότητας από εκείνη που υπήρχε στο κατώτατο σημείο. Η πρόσφατη αύξηση της παραγωγικότητας ξεπερνά το μέσο όρο των προηγούμενων κρίσεων ύστερα από επτά τρίμηνα. Μετά από έξι τρίμηνα, η πρόσφατη αύξηση της παραγωγικότητας πραγματοποιήθηκε το ίδιο σε σχέση με την ύφεση του 1991. Αυτή η συμπεριφορά μπορεί να μας βοηθήσει να εξηγήσουμε –παρόλο που δεν αποδίδεται ένας αιτιώδης

ρόλος στην αύξηση της παραγωγικότητας, επειδή αυτή η μεταβλητή οδηγείται από διάφορους παράγοντες – γιατί η ανάκαμψη της εργασίας ήταν τόσο αργή. Εξ ορισμού, η παραγωγικότητα της εργασίας αυξάνεται όταν υπάρχουν παράγοντες που καταστέλλουν την αύξηση της απασχόλησης ενώ αυξάνεται η παραγωγή.

Είναι πιθανό να υπάρξει μια αλλαγή στην τάση της παραγωγικότητας από τη δεκαετία του '90. Φυσικά, οι τάσεις της παραγωγικότητας είναι δύσκολο να μετρηθούν. Υπάρχει μια μακρά παράδοση στα οικονομικά που προϋποθέτει ότι η αύξηση της παραγωγικότητας και η μεταβολή των τάσεων της παραγωγικότητας μπορεί να μην δημιουργήσουν βραχυπρόθεσμα απασχόληση. Αν βραχυπρόθεσμα οι τιμές είναι σταθερές (κολλημένες) και η ζήτηση είναι περιορισμένη, τότε η παραγωγικότητα δεν θα αυξήσει σημαντικά την απασχόληση για ολόκληρη την οικονομία. Στην πραγματικότητα δεν μπορούν να υπάρξουν επιπτώσεις στην απασχόληση (Francis and Ramey, 2003, Gong and Semmler, 2006). Η αύξηση της παραγωγικότητας είναι πλεονέκτημα για μια οικονομία, αλλά τέτοια πλεονεκτήματα θα μπορούσαν να λειτουργήσουν μόνο σε μακροπρόθεσμο επίπεδο. Βραχυπρόθεσμα, η απασχόληση μπορεί να μην αυξηθεί και η ανεργία να μην μειωθεί. Επίσης, η αύξηση της παραγωγικότητας μπορεί να αντικατοπτρίζει την επιθυμία των επιχειρήσεων να ανατρέψουν τους εργαζομένους για να ελαχιστοποιήσουν τα κόστη. Αυτή η υπόθεση έχει δύο εκδοχές. Η πρώτη εκδοχή, δίνει έμφαση στη ταχεία ανάπτυξη των εξόδων της υγειονομικής περίθαλψης τα τελευταία χρόνια, τα οποία ενδέχεται να αυξήσουν τα κόστη πάνω από την ισορροπία. Η δεύτερη τονίζει το ρόλο του σταθερού κόστους της απασχόλησης ανά εργαζόμενο που ποικίλει ανάλογα με τις ώρες εργασίας. Για να αποφευχθεί το υψηλό σταθερό κόστος, οι εργοδότες περιορίζουν τις μόνιμες μισθώσεις και απαιτούν από τους υπαλλήλους να εργάζονται περισσότερες ώρες. Αλλά αυτή η εξήγηση μπορεί να αντισταθμιστεί από το γεγονός ότι οι εργοδότες μπορούν να μειώσουν άλλα κόστη όπως οι μισθοί και τα ημερομίσθια. Επομένως αυτά τα κόστη, δεν είναι απαραίτητο να συμβάλλουν στην επιβράδυνση της ανάκαμψης της εργασίας μπορεί να τα μεταφέρει μακριά από άλλα έξοδα. Μια άλλη εξήγηση για την ανάκαμψη της ανεργίας, είναι η διαρθρωτική αλλαγή (ή η διαρθρωτική ανεργία)- η ανεργία που δεν συνδέεται με τον επιχειρηματικό κύκλο. Αυτή η υπόθεση δημιουργήθηκε από τους Aghion και Howitt το 1994 και μελετήθηκε εμπειρικά από τους Groshen και Potter το 2003. Μετά την ανάλυση των δεδομένων απασχόλησης σε επίπεδο βιομηχανίας οι Groshen και Potter

(2003) πρότειναν ότι η τελευταία άνοδος από το 2001 συνέβη ενώ η αμερικανική οικονομία υπέστη σημαντικές διαρθρωτικές αλλαγές. Ισχυρίστηκαν ότι ένα σημαντικό ποσοστό απολύσεων μπορεί να αποδοθεί σε μόνιμες και όχι προσωρινές απολύσεις. Οι μόνιμες απολύσεις αποτελούν χαρακτηριστικό της διαρθρωτικής ανεργίας που εξαφανίζεται. Εξήγησαν ότι τα συμπτώματα της διαρθρωτικής αλλαγής είναι βιομηχανίες που συνεχίζουν να χάνουν θέσεις εργασίας αφού έχασαν θέσεις εργασίας κατά τη διάρκεια της τελευταίας ύφεσης ή οι βιομηχανίες που συνεχίζουν να κερδίζουν θέσεις εργασίας αφού έχουν αποκτήσει θέσεις εργασίας κατά τη διάρκεια της τελευταίας ύφεσης.

Σχεδιάγραμμα 4



Ωστόσο, δεν είναι σαφώς καθορισμένο, τι οδηγεί τη διαρθρωτική αλλαγή. Μια εξήγηση μπορεί να είναι η σχετική θέση των ΗΠΑ στη διεθνή οικονομία. Πράγματι, ο Bernanke (2003) ,πρότεινε ότι το εμπόριο μπορεί να είναι ένας παράγοντας που αντιπροσωπεύει την αλλαγή. Ο Bernanke σημείωσε ότι οι Αμερικανοί έχουν υψηλή τάση να καταναλώνουν ξένα μεταποιημένα προϊόντα σε σχέση με την ικανότητα των Ηνωμένων Πολιτειών να πωλούν τα μεταποιημένα προϊόντα τους στο εξωτερικό. Ωστόσο, για αυτόν, η εξήγηση των διαρθρωτικών αλλαγών μπορεί να οφείλεται σε μακροοικονομικούς παράγοντες, δηλ στο έλλειμμα του ισοζυγίου τρεχουσών συναλλαγών των ΗΠΑ, και όχι στους μικροοικονομικούς παράγοντες ή τους

παράγοντες της αγοράς εργασίας. Η διατήρηση του ελλείμματος ισοζυγίου τρεχουσών συναλλαγών είναι το αποτέλεσμα τόσο των αδυναμιών όσο και των πλεονεκτημάτων της αμερικανικής οικονομίας. Η αδυναμία περιλαμβάνει το χαμηλό ποσοστό εθνικής αποταμίευσης, το οποίο μας αναγκάζει να χρηματοδοτούμε την κατανάλωση, ιδιωτική και κυβέρνησης αμφότερα, εισάγοντας περισσότερα απ' ό,τι εξάγουν. Ωστόσο το έλλειμμα αντικατοπτρίζει επίσης την ελκυστικότητα της αμερικανικής οικονομίας στους ξένους επενδυτές, η οποία οφείλεται στη ταχεία ανάπτυξη των ΗΠΑ σε σχέση με τους εμπορικούς εταίρους.

Οι Freeman και Rodgers (2005) μιλούσαν επίσης για τις επιδόσεις των ΗΠΑ στη διεθνή οικονομία ως πιθανό υποψήφιο για να εξηγήσουν την επιβράδυνση της αύξησης της απασχόλησης. Σημείωσαν σημαντική πτώση των εισροών FDI στις ΗΠΑ, με το ποσοστό να μειώνεται από 1,6% του ΑΕΠ το 2001 σε 0,3% του ΑΕΠ το 2003.

Η αυξανόμενη χρήση των μισθώσεων «just-in time» (Schreft and Singh, 2003) προτείνεται ως μια περαιτέρω πιθανή εξήγηση για την αδύναμη ανάκτηση των θέσεων εργασίας. Αυτή η πρακτική συνεπάγεται την απασχόληση προσωρινών και μερικής απασχόλησης εργαζομένων, καθώς και τη χρήση υπερωριών για την επίτευξη πιο ευέλικτου εργατικού δυναμικού. Οι εργοδότες είναι πιθανόν να χρησιμοποιούν μισθώσεις «just-in-time» όταν υπάρχει αβεβαιότητα για το μέλλον, ειδικά όταν η δύναμη της ανάκαμψης είναι αβέβαιη. Παρόλο που τέτοιες πρακτικές θα μπορούσαν να είναι ευρέως διαδεδομένες στα αρχικά στάδια της ανάκαμψης, δεν είναι τόσο βέβαιο ότι θα πρέπει να παραμείνουν για πολλούς μήνες μετά το κατώτατο σημείο. Στο σχεδιάγραμμα 2 παρατηρείται ότι η ανάκαμψη αυτή ήταν αξιοσημείωτα ασθενέστερη από τις προηγούμενες ανακτήσεις, παρά τη σχετικά ισχυρή εμφάνιση της αύξησης του ΑΕΠ.

Συνολικά, στις ΗΠΑ, φαίνεται ότι η δυνητική παραγωγή και ο δυναμικός ρυθμός αύξησης του ΑΕΠ αυξήθηκαν, ενώ στις χώρες της ζώνης του ευρώ το δυνητικό προϊόν και ο δυνητικός ρυθμός ανάπτυξης φαίνεται να έχουν μειωθεί. Αυτό τουλάχιστον ισχύει, από τα μέσα της δεκαετίας του '80, όπως δείχνουν τα προκαταρκτικά αποτελέσματα του άρθρου των Semmler και Zhang (2005). Όσο αφορά την Ευρώπη, οι λόγοι γι' αυτό μπορεί να περιλαμβάνουν τα εξής: αδύναμη ζήτηση που προκύπτει από περιορισμένες νομισματικές και δημοσιονομικές

πολιτικές, έλλειψη τεχνολογικών καινοτομιών, λιγότερη υπερεκτίμηση των επιχειρήσεων στο χρηματιστήριο, κλπ. Εάν υπάρξει μετατόπιση του δυνητικού προϊόντος και του δυνητικού ρυθμού αύξησης του ΑΕΠ, ο νόμος του Okun δε θα δείξει πλέον σταθερή σχέση και αναμένεται μια μεταβαλλόμενη σχέση μεταξύ ανάπτυξης και απασχόλησης.

Όταν υφίστανται ισχυρότερες διαρθρωτικές αλλαγές, όπως παρατηρήθηκαν την τελευταία δεκαετία και όπως προαναφέρθηκε, τα ιδρύματα έρευνας αγοράς και αντιστοίχισης των θέσεων εργασίας καθίστανται σημαντικά προκειμένου να συμβάλλουν στην αντιστοίχιση της προσφοράς θέσεων εργασίας με τη ζήτηση εργασίας μέσω αναζητήσεων εργασίας από τους ανέργους. (Άλλα όργανα της αγοράς εργασίας, όπως ο τύπος και η διάρκεια των συμβάσεων εργασίας, είναι επίσης σημαντικά, Okun 1962). Υποστηρίχθηκε ότι, ιδίως για τις χώρες της Ευρωζώνης σε παλαιότερες εποχές, τα ιδρύματα της αγοράς εργασίας δεν ήταν αρκετά ευέλικτα. Όπως τα στοιχεία δείχνουν, οι κενές θέσεις εξακολουθούσαν να κυμαίνονται, αλλά η καμπύλη Beveridge (ορίζοντας τη σχέση μεταξύ κενών θέσεων και ανέργων) μετατοπίστηκε προς τα δεξιά, σε υψηλότερο επίπεδο ανεργίας. Ωστόσο, για ορισμένες χώρες της ΕΕ, η αντιστοίχιση κενών θέσεων και αναζητήσεων θέσεων εργασίας από τους ανέργους φαίνεται ότι έχει βελτιωθεί λόγω μεταρρυθμίσεων στην αγορά εργασίας- και η αύξηση του ΑΕΠ φαίνεται να προσθέτει περισσότερους εργαζομένους στις μισθοδοσίες των επιχειρήσεων. Αυτό μπορεί να θεωρηθεί ως ένδειξη ότι τουλάχιστον το ταίριασμα έχει βελτιωθεί στις χώρες της ευρωζώνης και βοηθά στην εξήγηση του βελτιωμένου συντελεστή Okun. Τέλος, ίσως θα ήταν ενδιαφέρον να διερευνηθεί κατά πόσο η μεταβολή του ρυθμού αύξησης του εγχώριου ΑΕΠ στην ανεργία (και την απασχόληση) μπορεί να είναι αντικειμενική –με την έννοια ότι επηρεάζει περισσότερο την εργασία χαμηλής ειδίκευσης παρά την εργατική εξειδίκευση.

Κεφάλαιο 2

Δημιουργική καταστροφή

Ο Schumpeter ορίζει τη «δημιουργική καταστροφή» ως την ανανέωση μέσω της καινοτομίας, της δυναμικής της κοινωνίας, την ανατροπή του κατεστημένου, που οδηγεί σε υψηλότερα επίπεδα οικονομικής ανάπτυξης και ευημερίας. Ένα παράδειγμα δημιουργικής καταστροφής είναι ο προσωπικός ηλεκτρονικός

υπολογιστής. Η οικονομία επωφελήθηκε σημαντικά από αυτόν, χωρίς αυτός να δημιουργήσει οικονομική αναταραχή. Ο προσωπικός υπολογιστής πήρε γρήγορα τη θέση της παραδοσιακής γραφομηχανής με αποτέλεσμα όσες επιχειρήσεις είχαν προχωρήσει να κάνουν επένδυση σε αυτήν, δεν επωφελήθηκαν. «Δημιουργική καταστροφή» είναι δηλαδή η είσοδος νέων βελτιωμένων προϊόντων, μεθόδων οργάνωσης της διοίκησης και της παραγωγής, βελτιωμένων πρώτων υλών που αντικαθιστούν το παλιό και ξεπερασμένο. Σε ότι αφορά την απασχόληση, οι νέες μέθοδοι και τεχνολογίες έχουν δύο όψεις. Από τη μια πλευρά δημιουργούν νέες θέσεις απασχόλησης ή εκπαιδεύονται άτομα που βρίσκονται στις θέσεις που εξελίσσονται. Από την άλλη πλευρά, μπορεί και να δημιουργήσουν ανεργία καθώς οι εργαζόμενοι που γνωρίζουν, παραδείγματος χάριν, να χειρίζονται ένα μηχάνημα και αυτό αντικαθίσταται με ένα διαφορετικό, θα βρεθούν εκτός εργατικού δυναμικού.

Η ανάπτυξη της Ιρλανδικής βιομηχανίας βοηθάει στην περαιτέρω ανάλυση της ανάπτυξης ελλειπών απασχόλησης διαμέσου της δημιουργικής καταστροφής. Μελετήθηκε η φύση των δομικών αλλαγών στην απασχόληση της ιρλανδικής βιομηχανίας κατά τη περίοδο 1972 -2003. Μέχρι το 1972, σαράντα χρόνια προστατευτισμού και δεκαπέντε χρόνια προώθησης των εξαγωγών προκάλεσαν συνύπαρξη μεγάλων εγκαταστάσεων εξαγωγής με ανταγωνιστικές εισαγωγές εργοστασίων εντός «4-digit» βιομηχανιών. Κατά τη διάρκεια της απελευθέρωσης του εμπορίου καταγράφονται επίμονα οριζόντια κύματα δημιουργικής καταστροφής, μια μείωση των ανταγωνιστικών εγκαταστάσεων παραδοσιακής εισαγωγής και μια επέκταση των μονάδων εξαγωγής, σε κάθε τομέα. Αυτό συνυπήρχε με ταχέως κατακόρυφα κύματα δημιουργικής καταστροφής σε μικρές μη εξαγωγικές εγκαταστάσεις, οι οποίες στήριζαν την ανάπτυξη της εξαγωγής μέσω των μπροστινών κάθετων συνδέσμων κάθε τομέα.

Αναμενόταν η ανάπτυξη της ανεργίας στο τομέα της μεταποίησης. Ο White το 1983 υπογράμμισε το στόχο του οργανισμού βιομηχανικής ανάπτυξης (IDA) στο ακόλουθο: «επομένως, το IDA εξετάζει μια έννοια βιομηχανικής ανάπτυξης που επικεντρώνεται στην ικανότητα παραγωγής ή παραγωγής εισοδήματος της βιομηχανίας. Στο πλαίσιο αυτό, ο ρόλος της βιομηχανίας είναι να παράγει το μέγιστο δυνατό αποτέλεσμα στη παραγωγή και στο πλούτο στις παραγωγικές επιχειρήσεις, ενώ τα κύρια οφέλη για την απασχόληση παράγονται και συλλαμβάνονται εκτός των ίδιων των μεταποιητικών επιχειρήσεων.»

Μας ενδιαφέρει η φύση των δομικών αλλαγών που λαμβάνουν μέρος στην απασχόληση στο τομέα της μεταποίησης κατά τη περίοδο 1972- 2003. Κατά την περίοδο αυτή που πραγματοποιήθηκε η ανάλυση, τεκμηριώθηκαν επίμονα οριζόντια κύματα δημιουργικής καταστροφής στα εργοστάσια: μείωση των ανταγωνιστικών εγκαταστάσεων παραδοσιακής εισαγωγής και επέκταση των μονάδων εξαγωγής, σε κάθε τομέα. Οι Walsh και Whelan (2000) τόνισαν τη σημασία του κληρονομικού προσανατολισμού της αγοράς στο τομέα για την εξέλιξη της απασχόλησης στη μεταποίηση- τη δημιουργία θέσεων εργασίας από την ανάπτυξη των εξαγωγών βασισμένη στα πρότυπα εξαγωγής και το FDI δημιούργησε μέσω κυβερνητικών πολιτικών προ- εμπορικού φιλελευθερισμού, ενώ η ταυτόχρονη «καταστροφή της εργασίας» επήλθε ως αποτέλεσμα της σταδιακής κατάργησης των εισαγωγών που υποκαθιστούν τη βιομηχανία που δημιουργήθηκε υπό το παλαιό καθεστώς προστατευτισμού³.

Πολλά έχουν ειπωθεί για το ρόλο των οριζόντιων συνδέσμων προς τα πίσω- από τις ξένες πολυεθνικές επιχειρήσεις έως τις εγχώριες. Τέτοια θετικά κέρδη παραγωγικότητας θα μπορούσαν να προκύψουν από τη κίνηση της εκπαιδευόμενης εργασίας από την αλλοδαπή στην εγχώρια επιχείρηση ,ή ανταγωνιστικές πιέσεις που βελτιώνουν την αποδοτικότητα των εγχώριων επιχειρήσεων (Javorcik 2004)⁴. Αντίθετα, οι κατακόρυφες συνδέσεις προς τα πίσω είναι λιγότερο τεκμηριωμένες. Υπάρχουν δεσμοί που προκύπτουν από την επαφή μεταξύ εγχώριων προμηθευτών ενδιάμεσου προϊόντος και των πολυεθνικών τους πελατών- αυτό γίνεται όπου οι εγχώριοι προμηθευτές μαθαίνουν ανώτερες τεχνικές παραγωγής από τις πολυεθνικές που προμηθεύουν- για παράδειγμα, στην περίπτωση που οι πολυεθνικές βοηθούν τους προμηθευτές τους να τοποθετήσουν τις εγκαταστάσεις παραγωγής τους για να βελτιώσουν την ποιότητα των προμηθειών τους (Lall 1980), ή να επωφεληθούν από τη ζήτηση για προμηθευτές υψηλότερης ποιότητας από τις πολυεθνικές εταιρείες ή να επωφεληθούν από την αυξημένη ζήτηση για ενδιάμεσα αγαθά που επιτρέπουν στις

³Οι Repkine και Walsh (1999) εξήγησαν τις τάσεις της βιομηχανικής παραγωγής τεσσάρων χωρών της CCE με αρχικό εμπορικό προσανατολισμό των σειρών προϊόντων. Οι σειρές των προϊόντων στην αγορά της πρώην Σοβιετικής Ένωσης (CMEA) κατέρρευσαν, ενώ οι μικρότερες γραμμές εξαγωγών με προσανατολισμό στην ΕΕ που υπήρχαν πριν από την απελευθέρωση της αγοράς σταδιακά επεκτάθηκε. Αυτός ο δισμός, που δημιουργήθηκε από κυβερνητικές πολιτικές πριν τη μετάβαση, και η επακόλουθη δυναμική τους δημιούργησαν τάσεις εξόδου.

⁴ Την περίπτωση που το συγκεκριμένο άρθρο εξετάζει, δηλαδή την περίπτωση της Ιρλανδίας, η πλειοψηφία των ξένων πολυεθνικών εταιρειών δεν ανταγωνίζονται με τις εγχώριες επιχειρήσεις στην τοπική αγορά, αλλά χρησιμοποιούν την Ιρλανδία ως πλατφόρμα εξαγωγής (Ruane and Ugur ,2004)

εγχώριες επιχειρήσεις να αποκομίσουν οικονομίες κλίμακας. Πολλοί μελετητές βρήκαν ενδείξεις τέτοιων θετικών κατακόρυφων δεσμών προς τα πίσω (Blalock 2001, Schoors and van de Tol 2001, Javorcik 2004). Με τη βοήθεια της Ιρλανδικής βιομηχανίας δοκιμάστηκαν τέτοιες οριζόντιες ή κάθετες προς τα πίσω συνδέσεις στα δεδομένα, αλλά βρέθηκαν ελάχιστα στοιχεία για αυτά. Και έγινε προσπάθεια διερεύνησης της δυνατότητας των κάθετων εμπρός συνδέσεων στις βιομηχανίες.

Υποστηρίζεται ότι οι καινοτομίες από μικρούς εγχώριους προμηθευτές ενδιάμεσων εισροών είναι υψίστης σημασίας για την απόδοση των εξαγωγικών επιχειρήσεων. Τα κατακόρυφα κύματα δημιουργικής καταστροφής σε «de novo» μη εξαγωγικά εργοστάσια δείχνουν ότι στηρίζουν την ανάπτυξη των εξαγωγών εντός των τομέων. Κινητοποιημένοι από τη θεωρία ενδογενούς ανάπτυξης των Aghion και Howitt (1992), καταδεικνύεται ότι ο κύκλος εργασιών των «de novo» μη εξαγωγικών μονάδων(που προκάλεσε ειδικές καινοτομίες προϊόντων σε ενδιάμεσα αγαθά) υποστήριξε την αύξηση των εξαγωγών εντός των τομέων ,οι οποίες με τη σειρά τους καθορίζουν τη συνολική απόδοση του τομέα.

Η Ιρλανδία στη δεκαετία του 1950 είχε μια βιομηχανική βάση που καλλιεργήθηκε με την εισαγωγή υποκαθιστώντας την εκβιομηχάνιση. Αυτό συνοδεύτηκε από κίνητρα για την εξαγωγή φόρου και κεφάλαια από επιχορηγήσεις ώστε να προσελκύσει εξαγωγές πράσινου πεδίου προσανατολισμένες στις νέες βιομηχανίες, και παρόμοια κίνητρα για τους ιρλανδούς ιδιοκτήτες εξαγωγών που προσανατολίζονται στις καινούργιες επιχειρήσεις.⁵ Μια εγχώρια εξαγωγική βάση με τη παρουσία της FDI τέθηκε σε ισχύ πριν από το 1973 και αναπτύχθηκε από τότε που διέπεται από παρόμοιους φόρους και μεγάλα κίνητρα.

Ενώ η επιχορήγηση από την υπηρεσία βιομηχανικής ανάπτυξης (IDA) στο στάδιο της ένταξης στην EC/EU στόχευσε επιχειρήσεις με σχέδια για εξαγωγή , συμπεριλαμβανομένων των πολυεθνικών, ο υψηλός δασμολογικός προστατευτισμός για τέσσερις δεκαετίες ενθάρρυνε τις εγχώρια αναπτυγμένες επιχειρήσεις να

⁵ Η φορολογική ελάφρυνση των κερδών των εξαγωγών εισήχθη για πρώτη φορά το 1956. Ο Δρ. T. K. Whitaker το 1958 εξέθεσε το σκεπτικό μιας βιομηχανικής πολιτικής προσανατολισμένης στις εξαγωγές. Το 1959 , ο νόμος για την Ενθάρρυνση των Εξωτερικών Επενδύσεων καθιέρωσε τη σύγχρονη Αρχή Βιομηχανικής Διακυβέρνησης (IDA) που άρχισε να λειτουργεί τον Απρίλιο του 1970. Τους έδωσε την εξουσία να αναπτύξουν το πλήρες φάσμα των κινήτρων και των εγκαταστάσεων εξαγωγής για τις επιχειρήσεις που εξάγουν και να «ενθαρρύνουν τον εθνικό στόχο της περιφερειακής βιομηχανικής ανάπτυξης». Το IDA στο περιφερειακό βιομηχανικό σχέδιο του 1973- 1977 και τα βιομηχανικά σχέδια 1978- 82 δημοσίευαν τις πολιτικές και τους στόχους του.

επικεντρωθούν στις εγχώριες πωλήσεις.⁶ Ο στόχος της βιομηχανοποίησης των υποκατάστατων των εισαγωγών ήταν να αντικαταστήσουν όλες τις εισαγωγές με εγχώρια παραγωγή. Δεδομένου του μεγέθους της αγοράς, αυτό οδήγησε στην είσοδο πολλών μικρών και αναποτελεσματικών βιομηχανιών που προστατεύονται από την εμπορική πολιτική.

Μέχρι το 1966, με τη μείωση των δασμών στο πλαίσιο της συμφωνίας της Άγγλο-Ιρλανδικής ζώνης ελεύθερων συναλλαγών (AIFTA) κατά την πρώτη φάση της απελευθέρωσης του εμπορίου, υπήρξε η συνύπαρξη μερικών μεγάλων επιχειρήσεων προσανατολισμένων στις εξαγωγές παράλληλα με πολλές μικρότερες ανταγωνιστικές εισαγωγικές επιχειρήσεις για κάθε τομέα μεταποίησης. Ο McAleese (1971) υποθέτει ότι οι προοπτικές για τις ανταγωνιστικές εισαγωγές των βιομηχανιών κατά το δεύτερο στάδιο της απελευθέρωσης, η είσοδος στην Ευρωπαϊκή Επιτροπή το 1973, με τη σταδιακή κατάργηση των δασμών μέχρι την οριστική κατάργησή τους το 1978, ήταν ζοφερή.

Κεφάλαιο 3

Ανάπτυξη Ελλιπούς Απασχόλησης

Η ανάπτυξη χωρίς απασχόληση αποτελεί πρόκληση για τις οικονομίες πολλών χωρών. Μια από αυτές είναι και η Πολωνία, (Wolnicki, Kwiatkowski, Piasecki) η οποία είναι η μεγαλύτερη χώρα από την ομάδα των δέκα που μπήκε στην Ευρωπαϊκή Ένωση τον Μάιο του 2004. Όπως άλλες χώρες της Κεντρικής Ευρώπης, η Πολωνία εγκατέλειψε το σύστημα κεντρικού σχεδιασμού σε δυο ταυτόχρονες «θεραπείες σοκ»: πρώτον, ένας μετασχηματισμός σε σύστημα αγοράς και στη συνέχεια την ολοκλήρωση με την ΕΕ. Η πρώτη θεραπεία σοκ κατέληξε στο κλείσιμο του συστήματος κρατικών επιδοτήσεων στις κρατικές επιχειρήσεις, αποκαλύπτοντας τη θλιβερή παραγωγικότητά τους και οδηγώντας τους σε ένα δυστυχημένο τέλος. Η

⁶ Με τη χρήση αποτελεσματικών μέτρων, ο McAleese (1972) καταγράφει τη διακύμανση του βαθμού προστασίας στους τετρανήφιους βιομηχανικούς τομείς, αν και η προστασία σε όλες τις περιπτώσεις ήταν εξαιρετικά υψηλή σύμφωνα με τα διεθνή πρότυπα. Πριν από το θεσμικό άνοιγμα του πρώτου σταδίου της απελευθέρωσης του εμπορίου το 1966 με την Άγγλο-ιρλανδική συμφωνία ελεύθερων συναλλαγών (AIFTA), το μέσο επίπεδο των πραγματικών δασμών ήταν σχεδόν τέσσερις φορές υψηλότερο από το επίπεδο που παρατηρήθηκε στους εμπορικούς εταίρους. Κατά τη διάρκεια της AIFTA, τα αποτελεσματικά τιμολόγια μειώθηκαν σε επίπεδα που ήταν διπλάσια από τα επίπεδα των εμπορικών εταίρων.

δεύτερη θεραπεία σοκ, έφτιαξε την παραγωγικότητα των ιδιωτικοποιημένων επιχειρήσεων που είναι ζήτημα επιβίωσης τους στην ώριμη, πλούσια σε κεφάλαια και τεχνολογικά αναπτυγμένη ΕΕ.

Η παραγωγικότητα εξαρτάται από πολλούς παράγοντες εκ των οποίων η εργασία και η τεχνολογία είναι τα πιο σημαντικά. Συχνά, τα έθνη με πιο παραγωγική εργασία ευημερούν οικονομικά. Οι νεοκλασικοί οικονομολόγοι συμφωνούν ότι μια αύξηση της παραγωγικότητας θα πρέπει να αποδειχθεί επωφελής για την αγορά εργασίας στο τέλος. Η χαμηλού κόστους, αποτελεσματική και υψηλής εξειδίκευσης εργασία πρέπει να εξασφαλίσει μεγαλύτερη ανταγωνιστικότητα και επιτυχία για τις πολωνικές επιχειρήσεις στην ελεύθερη αγορά της ΕΕ, να επιταχύνει την εισροή κεφαλαίων, να διευρύνει την αγορά εργασίας και τελικά να μειώσει την ανεργία. Ωστόσο, βραχυπρόθεσμα και μεσοπρόθεσμα, μια αύξηση της ατομικής παραγωγικότητας, ειδικά γεννημένη από ένα υψηλότερο δείκτη κεφαλαίου, μείωσε τη ζήτηση εργασίας. Πράγματι, οι βελτιώσεις των δεξιοτήτων εργασίας, της διαχείρισης και της ευρύτερης χρήσης τεχνολογιών εξοικονόμησης εργασίας, υψηλής εντάσεως κεφαλαίου, που πραγματοποιήθηκαν στη Πολωνία από το 1990, μείωσαν τη ζήτηση εργασίας, όπως είχε προβλεφθεί από το θεώρημα Hechsher- Ohlin.

Η αντιμετώπιση της ανεργίας στις νέες οικονομίες της αγοράς είναι ένα πολύ πιο περίπλοκο ζήτημα από το να βρεθούν τα σωστά ποσοστά των παραγόντων ανάπτυξης. Δυο ζητήματα που προκύπτουν είναι αρχικά η απώλεια πληροφορίας σχετικά με την επιρροή της αύξησης της παραγωγικότητας στις αλλαγές που προκύπτουν από τη χρήση της τεχνολογίας των πληροφοριών και του διαδικτύου. Και δεύτερον, η πρόβλεψη της ζήτησης εργασίας γίνεται πιο δύσκολη λόγω των κοινών επιπτώσεων της οικονομικής ολοκλήρωσης, της παγκοσμιοποίησης και της εξωτερικής ανάθεσης (εξαγωγών). Στο κόσμο της παγκοσμιοποίησης, τα έθνη δεν είναι πλέον σε θέση να ελέγχουν ή να διαμορφώνουν άμεσα τη ζήτηση εργασίας επηρεάζοντας την επιλογή μεταξύ τεχνολογιών έντασης κεφαλαίου ή τεχνολογιών έντασης εργασίας. Το περισσότερο που μπορούν να κάνουν είναι να παρακολουθούν τις αλλαγές που επηρεάζουν τις αγορές εργασίας τους και να τις προσαρμόζουν με το καλύτερο δυνατό τρόπο.

Βιβλιογραφικά, υπάρχουν τρία αξιώματα που μπορούν να συνοψίσουν την οικονομική ανάπτυξη χωρίς τη δημιουργία νέων θέσεων:

1. Υπάρχει ένα αυξανόμενο επίπεδο οικονομικής σύγκλισης
2. Υπάρχει μια μείωση της υπεραπασχόλησης στις μεταβατικές οικονομίες
3. Υπάρχει μια αύξηση της κινητικότητας και της ελαστικότητας της εργασίας.

Αυτά τα αξιώματα θα αναθεωρηθούν πολύ σύντομα. Το πρώτο αξίωμα, η έννοια της οικονομικής σύγκλισης, ή η συγχώνευση και αφομοίωση διαφορετικών οικονομικών ιδεών, εφαρμόστηκε στη πρόβλεψη των μελλοντικών σχέσεων μεταξύ των σοσιαλιστικών προγραμματισμένων οικονομιών της Ανατολής και των οικονομιών της αγοράς της Δύσης. Το ερώτημα που γεννάται είναι αν, παρά τον ανταγωνισμό μεταξύ σοσιαλισμού και καπιταλισμού, τα δύο συστήματα θα υποβάλλονται σε σταδιακές τροποποιήσεις για να μειώσουν τις διαφορές τους (Kowalik, 2000, σελ.24). Η συζήτηση ήταν ιδιαίτερα σημαντική για τις αναπτυξιακές θεωρίες της δεκαετίας του 1950 και του 1960, οι οποίες υποδηλώνουν τη δυνατότητα ενός ενιαίου μεγέθους οικονομικού μοντέλου για τις αναπτυσσόμενες χώρες. Η ανάπτυξη και οι θεωρίες οικονομικής μεγέθυνσης συνδυάστηκαν με μια ιδέα για ένα νέο κοινωνικοοικονομικό σύστημα, το οποίο θα υποστηριζόταν από την Ανατολή και τη Δύση, επιτρέποντας την ιδιωτική ιδιοκτησία, τον αποτελεσματικό κυβερνητικό έλεγχο, την ανακατανομή του εισοδήματος και ένα μείγμα σοσιαλισμού και καπιταλισμού. Δεδομένου ότι οι ρυθμοί ανάπτυξης θεωρήθηκαν ως οι καλύτερες αποδείξεις για την ποιότητα ενός οικονομικού συστήματος, οι θεωρίες σύγκλισης προσπάθησαν να εξηγήσουν γιατί οι οικονομίες της αγοράς έχουν αναπτυχθεί με βραδύτερο ρυθμό από τις προγραμματισμένες σοσιαλιστικές οικονομίες εκείνη την εποχή. Οι νεοκλασικοί οικονομολόγοι που ασχολούνται με τις θεωρίες ανάπτυξης υποθέτουν ότι το ποσοστό της κατά κεφαλήν παραγωγής είναι αντιστρόφως ανάλογο με το επίπεδο παραγωγής ή το κατά κεφαλήν εισόδημα (Solow 1956). Με άλλα λόγια, προτάθηκε ότι οι λιγότερο αναπτυγμένες οικονομίες γενικά αναπτύχθηκαν γρηγορότερα από τις πιο αναπτυγμένες οικονομίες, εφόσον οι οικονομίες αυτές χαρακτηρίζονται από παρόμοιες προτιμήσεις και τεχνολογία. Επομένως, οι μηχανισμοί που οδηγούν στη σύγκλιση της κατά κεφαλήν παραγωγής αρχίζουν να λειτουργούν και όλα τα συστήματα συμπεριφέρονται με τον ίδιο τρόπο. Στο πνεύμα αυτού του επιχειρήματος ο Paul Krugman (1994) προέβλεψε ότι η Κίνα δεν θα είναι ικανή να διατηρήσει τους φαινομενικούς ρυθμούς ανάπτυξης στο μέλλον, διότι, όπως συνέβη και στη μετασταλινική Ρωσία το 1960, θα εξαντλήσει σύντομα τους εκτεταμένους

παράγοντες ανάπτυξής της, όπως η φθηνή εργασία. Μόλις η Κίνα αντιμετώπισε την ανάγκη να στραφεί σε τεχνολογίες έντασης κεφαλαίου, προέβλεψε ότι, θα αντιμετώπιζε ελλείψεις κεφαλαίου και βραδύτερους ρυθμούς ανάπτυξης.

Οι Barro και Sala-i- Martin(1992, σελ. 224) υιοθέτησαν την υπόθεση της σύγκλισης ως πιθανή εξήγηση της αύξησης της ανεργίας, διαμορφώνοντας τη συνάρτηση παραγωγής :

$$Y = (k)$$

Όπου Y: παραγωγή ανά εργαζόμενο και k: κεφάλαιο ανά εργαζόμενο.

Πιστεύουν ότι αν πάρουμε δύο οικονομίες που χαρακτηρίζονται από τις ίδιες προτιμήσεις και τεχνολογίες , τότε η οικονομία με χαμηλότερη αρχική τιμή k ή λιγότερο κορεσμό κεφαλαίου θα αναπτυχθεί ταχύτερα από την οικονομία με υψηλότερη ένταση k. Η οικονομική ανάπτυξη είναι ταχύτερη σε οικονομίες με χαμηλότερα αρχικά επίπεδα τεχνολογικού κεφαλαίου στο χώρο εργασίας.

Ο Romer προσδιορίζει τρεις παράγοντες που μπορεί να επηρεάσουν τη διαδικασία σύγκλισης. Πρώτον, δεδομένου ότι τα περισσότερα έθνη θέλουν να επιτύχουν ανάπτυξη ισορροπίας, μπορεί κανείς να αναμένει από τα φτωχότερα έθνη να αρχίσουν να προχωρούν με τα πλουσιότερα, εφόσον η διαφορά στην παραγωγικότητα της εργασίας είναι η επίδραση της ξεχωριστής θέσης κάθε έθνους στη πορεία προς την ανάπτυξη ισορροπίας (Romer 2000,σελ 46). Δεύτερον, σε χώρες με υψηλά επίπεδα κεφαλαίου ανά εργαζόμενο θα υπάρξει μείωση της οριακής παραγωγικότητας κεφαλαίου. Αυτό, παρεμπιπτόντως, σύμφωνα με το Romer εξηγεί την εξαγωγή κεφαλαίου από τα πλούσια έθνη σε φτωχά και τη διάχυση της τεχνολογίας και της τεχνογνωσίας που μπορεί ενδεχομένως να γεφυρώσει το ρυθμό ανάπτυξης μεταξύ φτωχών και πλουσίων εθνών.

Όσον αφορά το δεύτερο αξίωμα , δηλαδή η μείωση της υπεραπασχόλησης στις μεταβατικές οικονομίες, σύμφωνα με το Romer, η τεχνολογία μειώνει την απορρόφηση της νέας εργασίας. Αν η οικονομική ανάπτυξη εμφανίζεται ως αποτέλεσμα των κερδών της παραγωγικότητας που συνεπάγεται αυτή η τεχνολογία, η ανάπτυξη δε χρειάζεται να δημιουργήσει ζήτηση για νέους εργαζομένους, δεδομένου ότι τα επιμέρους κέρδη παραγωγικότητας μπορεί να επαρκούν για την επίτευξη νέων και υψηλότερων στόχων παραγωγής. Το φαινόμενο αυτό

παρατηρείται στις λιγότερο αναπτυγμένες χώρες, διότι όπως αναφέρεται στις ανωτέρω υποθέσεις, έχουν υψηλότερα κέρδη παραγωγικότητας ανά μονάδα κεφαλαίου από τις αναπτυγμένες χώρες. Επιπλέον, οι βελτιώσεις στην οργάνωση και τη διαχείριση που απορρέουν από τις άμεσες επενδύσεις και την παγκοσμιοποίηση μπορούν να σηματοδοτήσουν σχετικά υψηλό όριο στο επίπεδο οικονομικής ανάπτυξης που μπορεί να επιτευχθεί χωρίς τη δημιουργία νέων θέσεων εργασίας σε αυτά τα έθνη.

Το φαινόμενο της ανάπτυξης χωρίς απασχόληση έχει ιδιαίτερη σημασία στις μεταβατικές οικονομίες. Τα μετά- κομμουνιστικά κράτη, τα οποία πραγματοποίησαν μαζικές ιδιωτικοποιήσεις στις αρχές της δεκαετίας του 1990, απαιτούσαν ως προϋπόθεση της πώλησης ότι οι νέοι ιδιοκτήτες παγώνουν τα επίπεδα της απασχόλησης για περιόδους που κυμαίνονται από ένα έως πέντε έτη. Για να αποκτήσουν πολιτική εντολή ιδιωτικοποίησης απαιτήθηκαν ρήτρες προστασίας της εργασίας. Οι νέες δημοκρατίες αναμένεται να παράσχουν παροχές κοινωνικής πρόνοιας και δωρεάν ιατρική περίθαλψη για το στρατό ανέργων των οποίων οι προσδοκίες ήταν υψηλές και των οποίων η γνώση των ικανοτήτων που απαιτούνται για το σύστημα της αγοράς ήταν μάλλον υποτυπώδες (Rutkowski, 1990). Από αυτή την άποψη, η απορρόφηση της μετά- σοσιαλιστικής υπέρ- απασχόλησης ήταν πιο δύσκολη από τη μείωση της ανεργίας σε οποιαδήποτε από τις αναπτυσσόμενες χώρες πριν.

Το τρίτο αξίωμα, είναι η αύξηση της κινητικότητας και της ελαστικότητας. Το παράδειγμα των μεταβατικών οικονομιών υπογραμμίζει τη σημασία των ελαστικών αγορών εργασίας για την αύξηση της ανεργίας. Η κληρονομιά της χαμηλής ελαστικότητας της εργασίας ήταν ευρέως υπεύθυνη για την αργή απορρόφηση της υπερβολικής απασχόλησης στην οικονομία μετά τη διοίκηση. Η έννοια της εργασίας προέρχεται από πολλές νεοκλασικές θεωρίες, ιδιαίτερα εκείνες που συνδέονται με τη θεωρία ενός φυσικού ποσοστού ανεργίας, του επιχειρηματικού κύκλου, καθώς και της Κεϋνσιανής οικονομίας. Η υπόθεση αναφέρει ότι όσο λιγότερο ελαστική είναι η αγορά εργασίας, τόσο υψηλότερο είναι το ποσοστό ανεργίας, τόσο χαμηλότερη είναι η απασχόληση και τόσο ισχυρότερη είναι η τάση να παρατηρείται αύξηση της ανεργίας. Σύμφωνα με τον γενικά αποδεκτό ορισμό, η ελαστικότητα της αγοράς εργασίας μετρά την ικανότητα της αγοράς εργασίας να προσαρμόζεται στις μεταβαλλόμενες συνθήκες της αγοράς και στη τεχνολογία (Adnett, 1996, σελ.12).

Οι δείκτες της ελαστικότητας της αγοράς εργασίας περιλαμβάνουν την ελαστικότητα της απασχόλησης, την ελαστικότητα της διάρκειας του χρόνου της εργάσιμης ημέρας, την ελαστικότητα του μισθού και την ελαστικότητα της προσφοράς εργασίας (Wisniewski, 1999).

Για παράδειγμα, υπό συνθήκες ελαστικής αγοράς εργασίας, μια οικονομική ύφεση είναι πιθανό να έχει λιγότερο αισθητό αντίκτυπο στην οικονομική κατάσταση της επιχείρησης. Οι επιχειρήσεις που δεν αντιμετωπίζουν αυστηρούς εργατικούς νόμους και διαπραγματεύονται συμβιβασμούς με τα εργατικά συνδικάτα είναι σε καλύτερη θέση να προσαρμόσουν το κόστος και να ανέχονται τον επιχειρηματικό κύκλο (Layard et al., 1991, σελ. 74; Lindbeck and Snower, 1998). Από την άλλη πλευρά, οι σκληροί εργατικοί νόμοι που αποσκοπούν στην προστασία των εργαζομένων επιβαρύνουν περισσότερο τους εργοδότες και θεωρούνται επιζήμιοι για τη δημιουργία θέσεων απασχόλησης μακροπρόθεσμα. Σύμφωνα με τους αυστηρούς εργατικούς νόμους, οι εργαζόμενοι είναι θεωρητικά πιο προστατευμένοι από τις απολύσεις, αλλά ταυτόχρονα η δημιουργία νέων θέσεων εργασίας κατά την οικονομική επέκταση συχνά δεν πληροί τις προσδοκίες.

Η ελαστικότητα των αγορών εργασίας εξαρτάται επίσης από τους εργαζόμενους μερικής απασχόλησης και από διάφορα είδη ευέλικτων συστημάτων απασχόλησης (Layard et al., 1991, σελ. 74; Lindbeck and Snower, 1998). Οι πιο ευέλικτες σχέσεις μεταξύ εργαζόμενου και εργοδότη ενδέχεται να υποδηλώνουν αυξημένη προσαρμογή του κόστους εργασίας στις μεταβαλλόμενες συνθήκες της αγοράς, αλλά μπορεί να υποδηλώνουν σημαντική μείωση των ευκαιριών απασχόλησης πλήρους απασχόλησης, εάν η αυξανόμενη ζήτηση εργασίας ικανοποιείται αποκλειστικά από τους εργαζόμενους με μερική απασχόληση.

Ομοίως, η καθοδική κινητικότητα των μισθών θεωρείται γενικά από τους νεοκλασικούς οικονομολόγους ως σημαντική ένδειξη της ικανότητας της οικονομίας να προσαρμόζει το κόστος εργασίας χωρίς να μειώνει τα επίπεδα απασχόλησης. Στη παραδοσιακή νεοκλασική βιβλιογραφία, η υψηλότερη ελαστικότητα των μισθών και τα χαμηλότερα επίπεδα κατώτατων μισθών συνδέονται με την ισχυρότερη τάση της οικονομίας να δημιουργήσει νέες θέσεις εργασίας. Η ελαστικότητα της προσφοράς εργατικού δυναμικού περιγράφει την ανταπόκριση της αγοράς εργασίας στις μεταβολές της ζήτησης, με τα μισθολογικά

επίπεδα να είναι η καλύτερη εξάρτηση για την ποσότητα, τις δεξιότητες, το φύλο, την ηλικία σύνθεση ,και κυρίως ,τη γεωγραφική θέση. Η τελευταία πτυχή, η κινητικότητα του εργατικού δυναμικού, είναι ιδιαίτερα σημαντική για την εξάλειψη των εσφαλμένων προσαρμογών στη δομή της προσφοράς και της ζήτησης εργασίας βραχυπρόθεσμα (Layard et al., 1991, σελ. 285-335).

Εν κατακλείδι, μπορεί κανείς να πει ότι η θεωρία των ελαστικών αγορών εργασίας στηρίζεται σε δυο αξιώματα. Πρώτον, όσο πιο περιορισμένη είναι η αγορά εργασίας, τόσο πιο ελαστική είναι η προσφορά και ζήτηση εργασίας, σηματοδοτώντας μια έγκαιρη και αποτελεσματική διαδικασία προσαρμογής και συνεπώς, χαμηλότερη ανεργία μακροπρόθεσμα. Δεύτερον, η υψηλή ελαστική προσφορά εργασίας σημαίνει μεγαλύτερη οικονομική αποδοτικότητα, μεγιστοποίηση του κέρδους , καλύτερη χρήση του παράγοντα εργασία, μεγαλύτερος αριθμός θέσεων εργασίας και τέλος υψηλότεροι μισθοί. Δεδομένου ότι παρατηρούμε γενικά αύξηση της ελαστικότητας της αγοράς εργασίας σε όλους τους τύπους ολοκληρωμένων αγορών, η πιθανότητα ανάπτυξης της ανεργίας αναμένεται να αυξηθεί.

Κεφάλαιο 4

Ποιότητα εργασίας, εκπαίδευση και θέσεις εργασίας

Από την προοπτική της τακτικής , η απασχόληση εξαρτάται τόσο από την οικονομική ανάπτυξη όσο και από την ικανότητα απορρόφησης της εργασίας από την οικονομία αμφότερα. Η τακτική πρέπει να έχει στόχο και τα δύο καθώς και τον συνδυασμό αυτών των δύο και την αλληλεπίδρασή τους. Οι υψηλότεροι ρυθμοί ανάπτυξης μπορούν να επιτευχθούν μέσω βελτιώσεων στην παραγωγικότητα, δηλαδή μέσω της δημιουργίας νέων τεχνολογιών, την αναδιάρθρωση της βιομηχανίας ,τη βελτιωμένη τεχνογνωσία κλπ) και/ή αύξηση της ζήτησης στην εγχώρια ή στην αλλοδαπή αγορά. Οι υψηλότεροι ρυθμοί ανάπτυξης είναι δύσκολο να επιτευχθούν και δεν εξασφαλίζουν από μόνοι τους την απορρόφηση της εργασίας. Αυτό οφείλεται εν μέρει στο γεγονός ότι η νοτιοαφρικανική ανάπτυξη εξαρτάται περισσότερο από την εντατική και όχι την εκτεταμένη ανάπτυξη. Επιπλέον, σε μια παραμορφωμένη αγορά,

ιδίως στο πλαίσιο της κληρονομιάς της πολιτικής του απαρτχάιντ⁷, του φυλετικού διαχωρισμού, η άντληση περισσότερης απασχόλησης ανά μονάδα επένδυσης και παραγωγής απαιτεί έντονη τόνωση και μεταρρυθμίσεις της αγοράς.

Στο παρών κεφάλαιο, γίνεται προσπάθεια να μελετηθεί μια βιώσιμη πορεία ανάπτυξης που δημιουργεί θέσεις εργασίας και αν οι τάσεις θα υποστηρίξουν ένα βασικό ορισμό της ανεργίας ή της δημιουργίας θέσεων εργασίας. Ο ορισμός της απασχόλησης είναι ιδιαίτερος ευρύς για αυτό το λόγο θα χρησιμοποιηθούν ορισμένες τάσεις σχετικά με την ποιότητα της εργασίας όπου βοηθά να γίνει κατανοητό αν η δημιουργούμενη απασχόληση συμβάλλει σε μια βιώσιμη δημιουργική πορεία.

Η μέτρηση της ανεργίας είναι μια δύσκολη υπόθεση. Ο σωστός υπολογισμός της απασχόλησης και της ανεργίας σε ολόκληρο τον πληθυσμό είναι μια νέα δραστηριότητα. Η χώρα που εξετάζεται είναι η Νότια Αφρική. Στη Νότια Αφρική έγιναν πολλές αλλαγές στα μέσα μέτρησης κατά τη δεκαετία του 90 καθώς η Στατιστική Υπηρεσία Δυτικής Αφρικής, Statistics South Africa (SSA), είχε σκοπό να δημιουργήσει βελτιωμένα μέσα μέτρησης. Η Έρευνα Εργατικού Δυναμικού, Labour Force Survey (LFS), εισήχθη το 2000, αποτελεί την πιο αξιόπιστη πηγή πληροφοριών. Οπότε, είναι προτιμότερο να αντλούμε γενικές τάσεις αντί να επικεντρωνόμαστε σε συγκεκριμένες εκτιμήσεις σημείων.

Η ανεργία μπορεί να μετρηθεί με διάφορους τρόπους. Ο αποδεκτός διεθνής κανόνας επικεντρώνεται σε «αυστηρά» (ή «επίσημα») μέτρα που περιλαμβάνουν μόνο τους εργαζόμενους που εξακολουθούν να αναζητούν ενεργά εργασία. Ο «ευρύς» (ή «διευρυμένος») ορισμός περιλαμβάνει εκείνα τα μέρη του εργατικού δυναμικού που δηλώνουν ότι θα επιθυμούσαν να εργαστούν αλλά έχουν αποθαρρυνθεί.

⁷ Το απαρτχάιντ (ή πιο σωστά απάρτχαιϊντ) είναι όρος που προέρχεται από τη γλώσσα Αφρικάανς και τα ολλανδικά και σημαίνει διαχωρισμός (apart=χωριστός). Το απαρτχάιντ ήταν μια πολιτική των Λευκών που καθόριζε και επέβαλλε τη διάκριση των ανθρώπων ομάδων μέσα σε ένα κράτος βάσει φυλετικών κριτηρίων σε καθορισμένες γεωγραφικές περιοχές. Ο σκοπός του απαρτχάιντ ήταν να σταματήσουν οι γάμοι μεταξύ των διαφορετικών φυλών, καθώς ένα μεγάλο μέρος του πληθυσμού ήταν μιγάδες. Ως επίσημη κρατική πολιτική εφαρμόστηκε για πρώτη φορά στη Νότια Αφρική από το Εθνικό κόμμα το 1948 και καταργήθηκε στις 30 Ιουνίου του 1991. Ο όρος απαρτχάιντ χρησιμοποιείται πλέον για να υποδηλώσει κάθε πολιτική φυλετικού διαχωρισμού σε οποιοδήποτε σημείο του κόσμου. Ο φυλετικός διαχωρισμός στη Νότια Αφρική ξεκίνησε κατά την αποικιοκρατία και θεσμοθετήθηκε μετά τις γενικές εκλογές του 1948, οπότε και ο πληθυσμός της χώρας χωρίστηκε σε φυλετικές κατηγορίες και οριοθετήθηκαν συγκεκριμένες περιοχές διαβίωσης για την κάθε φυλή. Αυτό οδήγησε σε βίαιες μετοικήσεις. Το 1970 καταργήθηκε η πολιτική εκπροσώπηση όσων δεν ήταν λευκοί και έγινε περιορισμός τους σε απομονωμένες «νησίδες γης», τα λεγόμενα εθνικά κρατίδια μπαντουστάν. Διακρίσεις υπήρχαν στον τομέα της εκπαίδευσης, της ιατροφαρμακευτικής εκπαίδευσης, της διασκέδασης και άλλων δημοσίων παροχών και υπηρεσιών. (βικιπαίδεια)

Στη Νότια Αφρική , η αναθεώρηση τόσο των αυστηρών όσο και των ευρέων μέτρων είναι σημαντική λόγω των φυλετικών προκαταλήψεων και της μεροληψίας λόγω του φύλου. Μέχρι στιγμής, η πλειοψηφία των αποθαρρυσμένων εργαζομένων είναι οι γυναίκες της Αφρικής στον αγροτικό τομέα. Από τους 7.7 εκατομμύρια εργαζομένους που ήταν άνεργοι το 2001, 3.2 εκατομμύρια έχασαν το θάρρος τους όσο αφορά την εύρεση εργασίας. Η χρόνια φύση της ανεργίας αποδεικνύεται από το γεγονός ότι μόνο το 41% και το 32% ανδρών και γυναικών αντίστοιχα, που κατοικούν στην πόλη, που ορίστηκαν ως αυστηρά μη απασχολούμενοι , είχαν προηγουμένως εργασία. Το ένα τρίτο έως το μισό των «αυστηρά καθορισμένων» ανέργων βρισκόντουσαν εκτός εργατικού δυναμικού για περισσότερα από τρία χρόνια. Παρόλο που ορισμένοι υποστηρίζουν ότι πολλοί από αυτούς τους ανθρώπους μπορεί να εργάζονται σε θέσεις εργασίας μικρού μεγέθους ή στον επίσημο τομέα (Schlemmer) , η LFS καλύπτει οποιαδήποτε οικονομική δραστηριότητα, συμπεριλαμβανομένης της απλήρωτης εργασίας, οπότε θα πρέπει να αξιοποιηθεί αυτή η δυνατότητα. Τα ποσοστά συμμετοχής στο εργατικό δυναμικό είναι αρκετά υψηλά και περισσότεροι άνθρωποι αναζητούν εργασία: αυτό μπορεί να σημαίνει πως οι άνθρωποι είναι πιο ελπιδοφόροι ή εναλλακτικά πιο απελπισμένοι, καθώς η εικόνα είναι ακόμα αρκετά ζοφερή.

Ακόμη και με τον αυστηρό ορισμό, η ανεργία αυξάνεται κάθε χρόνο, με έντονη φυλετική προκατάληψη έναντι των Αφρικανών εργαζομένων. Οι κύριοι συνεισφέροντες της αυξανόμενης ανεργίας κατά τη δεκαετία του 1990 περιελάμβαναν: την αύξηση του εργατικού δυναμικού λόγω της αύξησης του πληθυσμού, αύξηση των ποσοστών συμμετοχής. Με το τέλος του απαρτχάιντ – ελευθερία κινήσεων στις αστικές περιοχές, αυξημένο το αίσθημα της ελπίδας, αύξηση της συμμετοχής των γυναικών) και σχετικά αργές καθαρές αυξήσεις στον αριθμό των ευκαιριών απασχόλησης.

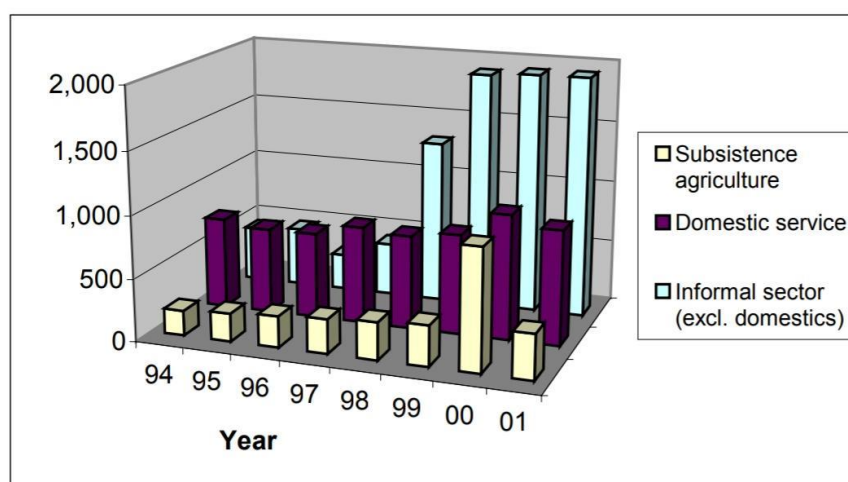
Η ποιότητα της εργασίας

Η ποιότητα της εργασίας μπορεί να μετρηθεί με διάφορους τρόπους, όπως η επικράτηση των υποαπασχολούμενων που επιθυμούν να εργαστούν περισσότερες ώρες, την ευελιξία των συμβάσεων, τα οφέλη και τις αμοιβές. Οι τάσεις που εξετάζονται στο παρόν θέμα , είναι των ωρών εργασίας και διαπιστώθηκε ότι η μακρόχρονη πλειονότητα των απασχολούμενων στον επίσημο τομέα εργάζονταν περισσότερες από 35 ώρες την εβδομάδα. Οι διαφορές στην ποιότητα της εργασίας

σχετίζονταν περισσότερο με την ευελιξία των συμβάσεων και τα κέρδη. Παρόλο που η νομοθεσία συχνά θεωρείται επαχθής, υπάρχει ουσιαστική συμβατική ευελιξία στον επίσημο τομέα. Αυτό διαπιστώθηκε από την αναθεώρηση της ILO, η οποία εξετάζει τις αρχές της δεκαετίας του 1990 (Standing, Sender & Weeks 1996).

Στο σχεδιάγραμμα 5 που ακολουθεί, δείχνει ότι πάνω από το μισό των εργαζομένων του επίσημου τομέα έχουν γραπτά συμβόλαια ή συνταξιοδοτικά προγράμματα. Μόλις λιγότερο από τα δύο τρίτα επιτρέπεται να πάρουν άδεια άνευ αποδοχών. Στην πραγματικότητα αυτό υπερεκτιμά τις συμβατικές υποχρεώσεις στον επίσημο ιδιωτικό τομέα. Η δημόσια υπηρεσία στρέφει προς τα πάνω τις μέσες συμβατικές υποχρεώσεις στον επίσημο τομέα.

Σχεδιάγραμμα 5- άτυπη απασχόληση ('000s)

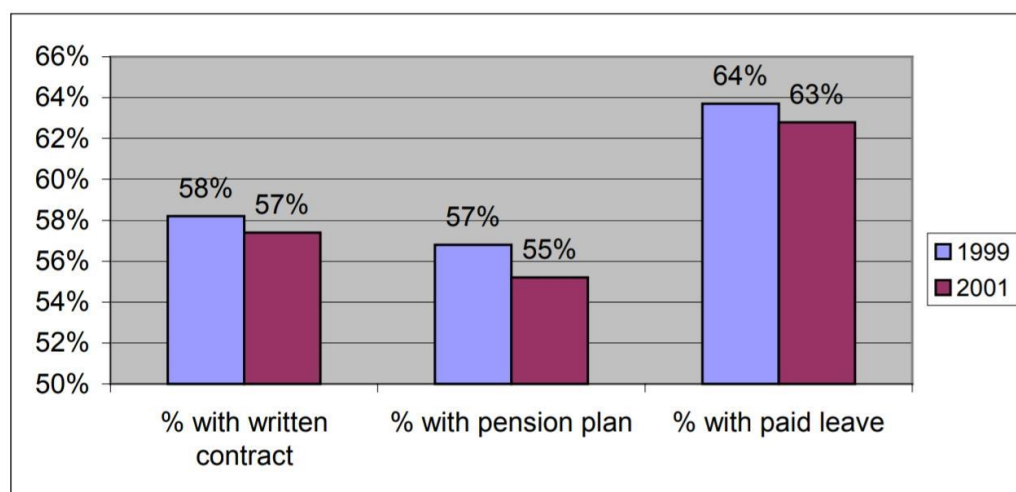


Source: OHS (1994 – 1999) and LFS (Sept 2000, 2001)

Το σχεδιάγραμμα 6 δείχνει ότι η πλειοψηφία των εργαζομένων που εργάζονται στο δημόσιο τομέα (που περιλαμβάνεται σε αυτό περίπου το ένα πέμπτο του επίσημου τομέα) έχει συμβάσεις, συντάξεις και άδεια μετ' αποδοχών. Αυτό μπορεί να σημαίνει ότι είτε υπήρξε για μεγάλο χρονικό διάστημα μια ουσιαστική ευελιξία, είτε αλλιώς οι επιχειρήσεις εντοπίζουν στρατηγικές για την εισαγωγή ευελιξίας. Με όποιον από τους δύο τρόπους, η απασχόληση δεν θα πρέπει να περιορίζεται από την έλλειψη ευελιξίας των συμβάσεων, εκτός ενδεχομένως στα περιθώρια.

Σχεδιάγραμμα 6

Formal sector work conditions (1999 & 2001)



Πηγή: OHS 1999, LFS Sept. 2001

Φαίνεται ότι οι μέσοι μισθοί στην παραγωγή είναι συχνά το ελάχιστο επίπεδο διαβίωσης. Οι επίσημοι μισθοί για τους Αφρικανούς εργαζομένους για το έτος 1999, κυμαίνονται από R 599 έως R 2.204 το μήνα. Εκτιμάται ότι περισσότεροι από τέσσερα εκατομμύρια εργαζόμενοι του επίσημου τομέα κερδίζουν λιγότερα από R 23.000 το χρόνο. Δεδομένου ότι πολλά νοικοκυριά εξαρτώνται μόνο από ένα μισθωτό, ο τομέας αυτός έχει μεγάλη διαφορά στα επίπεδα της φτώχειας. Όπως φαίνεται παρακάτω, οι εργαζόμενοι του άτυπου τομέα κερδίζουν από το ένα πέμπτο έως σχεδόν τους μισούς από τους ομολόγους τους στον επίσημο τομέα.

Υπάρχουν επιπτώσεις της απασχόλησης και των αποδοχών ανά φύλο, γένος και καταγωγής. Η εμμονή της φυλετικής διάκρισης και των διακρίσεων βάσει του φύλου στην αγορά εργασίας είναι εμφανής. Αν και βρίσκεται σε όλα τα επίπεδα, γίνεται όλο και πιο έντονα κάτω από την κλίμακα δεξιοτήτων.

Ακόμη και στα υψηλότερα επίπεδα, οι επιστροφές στην εκπαίδευση των μαύρων πτυχιούχων είναι χαμηλότερες από ότι για τους λευκούς πτυχιούχους. Αυτό εξηγείται εν μέρει από την επιλογή του ιδρύματος, αλλά και από την εσφαλμένη επιλογή των σπουδών και από τις αδύναμες δυνατότητες αναζήτησης της εργασίας (Moleke, 2003). Φαίνεται ότι τα φαινόμενα «insider- outsider» είναι σημαντικά ακόμη και σε αυτό το επίπεδο.

Σε χαμηλά επίπεδα, η εμμονή των διακρίσεων λόγω φύλου είναι επίσης έντονη. Οι επιστροφές στην εκπαίδευση για τις γυναίκες της Αφρικής είναι πολύ χαμηλότερες από αυτές για τους άνδρες της Αφρικής. Παρόλο που το μορφωτικό επίπεδο είναι το ίδιο ή και καλύτερο για τις γυναίκες, τουλάχιστον οι μισές γυναίκες της Αφρικής είναι πολυπληθής σε λίγα «χαμηλού επιπέδου» επαγγέλματα όπως είναι η οικιακή εργασία, ή οι «στοιχειώδεις» κατηγορίες εργασίας όπως είναι οι κυρίες που ασχολούνται με το τσάι στην Αφρική, οι καθαρίστριες και τα παρόμοια επαγγέλματα. Οι άνδρες εργαζόμενοι με την ίδια εκπαίδευση βρίσκουν θέσεις εργασίας σε μια ευρύτερη ποικιλία επαγγελμάτων, όπως στο εμπόριο και σε όλους τους τομείς της μεταποίησης. Αυτό εξηγεί εν μέρει τις διακυμάνσεις των αποδοχών ανάμεσα στους άνδρες και τις γυναίκες. Τότε, τα κέρδη ανά τοποθεσία διαφέρουν επίσης σημαντικά, με χαμηλότερα κέρδη στις αγροτικές περιοχές.

Αυτό έχει συνέπειες τόσο στα νοικοκυριά όσο και στις επιχειρήσεις. Αρχικά, αποτελεί την επιμονή σε κύκλους φτώχειας για τα νοικοκυριά τα οποία έχουν τη γυναίκα ως κεφαλή ειδικότερα. Αυτό μπορεί να έχει επιπτώσεις για την επικέντρωση της πολιτικής στις ιδιαίτερες ανάγκες των νοικοκυριών με «γυναικεία κεφαλή» και τη μείωση του κόστους διαβίωσης, για παράδειγμα, μέσω των υπηρεσιών παιδικής μέριμνας κλπ, και σε μακροπρόθεσμο επίπεδο, να οριστούν πιο σθεναρές πολιτικές που να επιτρέπουν την αποτύπωση της σταδιοδρομίας των γυναικών και την έξοδό τους από τις θέσεις εργασίας χωρίς προοπτικές εξέλιξης. Σε συνέχεια των πολιτικών αυτών, θα πρέπει να προσεχτεί περισσότερο η βελτίωση της επιλογής της εκπαίδευσης και να εστιαστεί η τοποθέτηση των κοριτσιών στις σωστές θέσεις εργασίας. Έπειτα, μειώνει την πιθανή δεξαμενή δεξιοτήτων, καθώς οι επιχειρήσεις επιλέγουν μόνο ένα τμήμα του εργατικού δυναμικού βάσει του φύλου, και της φυλής και όχι των ικανοτήτων. Προβάλλει επίσης πολιτικά ζητήματα όσο αφορά τα αγροτικά μέσα διαβίωσης, όπου η απαιτούμενη ισορροπία ανάμεσα σε κοινωνικές επιχορηγήσεις και στα κέρδη από τις οικονομικές δραστηριότητες μπορεί να διαφέρουν από τις αστικές περιοχές. Τέλος, είναι πιθανό ότι η αδύναμη κάλυψη των συμβάσεων και η παροχή προνομίων ισχύει κυρίως για τους Αφρικανούς εργαζομένους. Αυτό θέτει μια σειρά ερωτημάτων σχετικά με το ρόλο του κράτους στο να συνδέει τα οφέλη με την εργασία ή τουλάχιστον επιτρέποντας κάποιου είδους «καταναγκαστική» εξοικονόμηση (πέρα από μια τόσο μεγάλη εξάρτηση από τις κρατικές συντάξεις).

Παράλληλα με την ανανεωμένη αύξηση του εγχώριου ΑΕΠ κατά τη δεκαετία του 1990 υπήρξε η προσδοκία ότι θα δημιουργηθούν θέσεις εργασίας. Αντί αυτού η ανεργία έχει αυξηθεί. Έχει υπάρξει κάποια μελέτη σχετικά με το εάν η Νότια Αφρική έχει βιώσει ανεργία ή δημιουργία απασχόλησης. Δύο ζητήματα γεννιούνται, αν τελικά έχει έρθει η στιγμή όπου η οικονομία είναι σε μια πορεία προς την ανάπτυξη της δημιουργίας απασχόλησης και αν το κύριο πρόβλημα είναι ότι η αύξηση της απασχόλησης ξεπερνά την ανάπτυξη του εργατικού δυναμικού.

Κατά τη διάρκεια της δεκαετίας του 1990, το μεγαλύτερο μέρος της παραγωγής απομονώθηκε από λιγότερους ανθρώπους, έτσι υπήρξε στάσιμη επίσημη απασχόληση στο πλαίσιο της αύξησης του εγχώριου ΑΕΠ. Ορισμένες απώλειες θέσεων εργασίας οφείλονται στις βελτιώσεις της παραγωγικότητας και στις τεχνολογικές αλλαγές. Η ιδέα ότι μπορεί η οικονομία να είναι σε πορεία προς την ανάπτυξη της δημιουργίας θέσεων απασχόλησης, αναφέρεται στην πιθανότητα ότι οι ουσιαστικές βελτιώσεις αναδιάρθρωσης και παραγωγικότητας που έγιναν στη δεκαετία του 1990 θα επιβραδυνθούν, και οι περαιτέρω αυξήσεις της παραγωγής θα βασίζονται σε περισσότερη οριζόντια επέκταση.

Η ιδέα της δημιουργίας θέσεων εργασίας οφείλεται στο γεγονός ότι, τουλάχιστον, σημειώθηκε κάποια καθαρή αύξηση της απασχόλησης. Έτσι η οικονομία βρέθηκε σε πορεία ανάπτυξης της δημιουργίας θέσεων εργασίας το 1998, μετά από σχεδόν ένα εκατομμύριο θέσεις εργασίας που χάθηκαν μεταξύ 1994 και 1996. Αυτό υπήρξε ένα σημαντικό σημείο καμπής. Ωστόσο, τα κύρια καθαρά κέρδη προέκυψαν στον ανεπίσημο τομέα, όπου η μέτρηση είναι δύσκολη (και επομένως είναι δύσκολο να προσδιοριστούν οι τάσεις). Όμως, ακόμα και αυτή η πηγή απασχόλησης φαίνεται ότι έχει σταματήσει.

Οπότε είναι πραγματικά ανάπτυξη της δημιουργίας απασχόλησης ή είναι ελλιπής απασχόληση;

Αρχικά ας δούμε τι σημαίνει ελλιπής απασχόληση. Ορισμένοι θα όριζαν την αύξηση της ανεργίας ως απλώς μια θετική συσχέτιση μεταξύ του ΑΕΠ και της αύξησης της απασχόλησης, είτε επίσημης είτε άτυπης. Αυτή είναι μια αρκετά απλή άποψη λαμβάνοντας τον όρο στην ονομαστική αξία. Στην ευρύτερη βιβλιογραφία υποδεικνύεται ένας ορισμός που συνδέει την αύξηση του ΑΕΠ με την αυξανόμενη

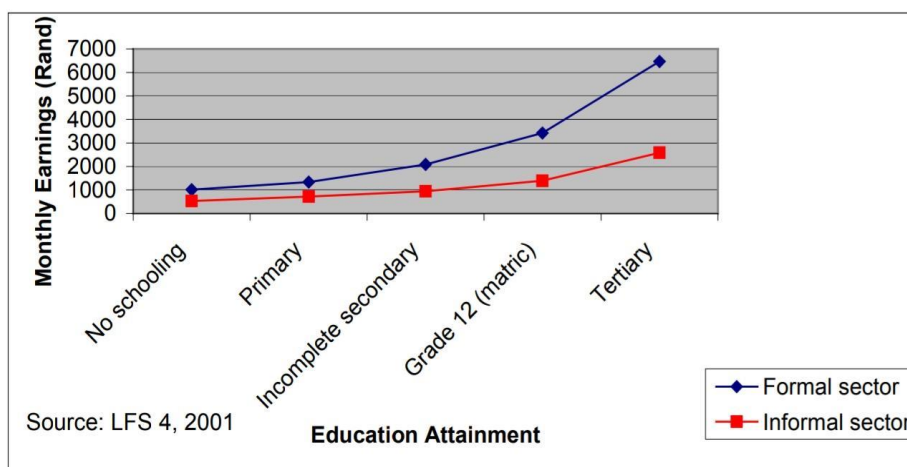
ανεργία. Έτσι ακόμα και αν δημιουργηθούν θέσεις εργασίας , δεν επεκτείνονται με τέτοιο τρόπο ώστε να περιέχουν τουλάχιστον ανεργία (αναφορές για να έρθουν).

Από την οπτική της πολιτικής, το κρίσιμο ερώτημα είναι αν η τροχιά ανάπτυξης μπορεί να δημιουργήσει επαρκή απασχόληση για να καλύψει ελάχιστες προσδοκίες, ενισχύοντας έτσι έναν αναπτυξιακό κύκλο ανοδικών τάσεων, ο οποίος με τη σειρά του συνεπάγεται περαιτέρω απασχόληση και ούτω καθεξής.

Η απασχόληση είναι σημαντική από διάφορες οπτικές. Είναι η βελτιωμένη κατανομή του εισοδήματος και η ευημερία των νοικοκυριών. Υπάρχει μια διαδρομή αειφόρου ανάπτυξης που περιλαμβάνει: ένας αυξανόμενος παραγωγικός τομέας για την υποστήριξη των λιγότερων παραγωγικών τμημάτων της οικονομίας (μέσω μεταβιβάσεων εντός των νοικοκυριών , φορολογικών μεταφορών και συνδέσεις κατανάλωσης). Μεγαλύτερη ανάπτυξη στον επιχειρηματικό κύκλο (με τη ζήτηση των νοικοκυριών να είναι ο μοναδικός που συνεισφέρει, σημαντικός παράγοντας (Laubscher 2002). Μη οικονομικές εκτιμήσεις που προκύπτουν από τη συμμετοχή, την ευεξία, την κοινωνική αλληλεπίδραση, την κοινωνική συνοχή, τον αυτοσεβασμό, την καλή υγεία και το συναίσθημα της συνεισφοράς για την οικογένεια και την κοινότητα.

Σε ένα πλαίσιο ανοδικής εξάρτησης των νοικοκυριών σε εργαζόμενους με χαμηλότερους μισθούς, το ποσοστό των εργαζομένων , η αναλογία των εργαζομένων στον τυπικό έναντι στον άτυπο τομέα έχει μεγάλη σημασία. Στο διάγραμμα 7 που ακολουθεί ,δείχνει την επιστροφή στην εκπαίδευση στον ανεπίσημο και τον επίσημο τομέα. Είναι αξιοσημείωτη η μεγάλη διαφορά στα κέρδη. Οι εργαζόμενοι στον άτυπο τομέα με πρωτοβάθμια ή δευτεροβάθμια εκπαίδευση κερδίζουν μέσους μηνιαίους μισθούς ανάμεσα σε R535 και R1 392. Οι αντίστοιχοί τους στον επίσημο τομέα κερδίζουν περίπου τα διπλάσια. Εκείνοι με τριτοβάθμια εκπαίδευση κερδίζουν 2,5 φορές περισσότερο στον επίσημο τομέα.

Σχεδιάγραμμα 7- Κέρδη στο τυπικό και άτυπο τομέα από το επίπεδο της εκπαίδευσης(2001)



Υπάρχουν δύο βασικές επιπτώσεις που μπορούν να εξαχθούν. Πρώτον, η στροφή προς τον άτυπο τομέα απασχόλησης έχει σοβαρές συνέπειες στην ευημερία, στα περισσότερα επίπεδα των εκπαιδευτικών επιτευγμάτων. Δεύτερον, υπάρχει τόση κοινωνική σπατάλη, όπου η μεγάλη μερίδα από τις καθαρές νέες διαθέσιμες ευκαιρίες προσφέρει πολύ χαμηλότερες αποδόσεις στην εκπαίδευση.

Αυτό δεν θα αποτελούσε πρόβλημα, εάν η απασχόληση αυξανόταν συνολικά, καθώς και οι δύο τομείς, δηλαδή και ο επίσημος και ο ανεπίσημος τομέας, επεκτείνονται. Ωστόσο, υπάρχει ένα πολύ σοβαρό πρόβλημα εάν η μετατόπιση γίνει από παραγωγική έως λιγότερο παραγωγική εργασία. Με το εργατικό δυναμικό να συνεισφέρει όλο και λιγότερο στα εισοδήματα των νοικοκυριών και στην οικονομία γενικότερα.

Φαίνεται ότι η οικονομία της Νότιας Αφρικής γνώρισε ανάπτυξη «ελλιπούς απασχόλησης». Με άλλα λόγια, δεν φαίνεται να υπάρχει ισχυρή συσχέτιση μεταξύ του ΑΕΠ και της αύξησης της απασχόλησης. Ταυτόχρονα, ο υψηλότερος ρυθμός αύξησης του ΑΕΠ συμπίπτει με την αύξηση της ανεργίας. Γενικά, η μετατόπιση πραγματοποιήθηκε από τυπική σε άτυπη, με λιγότερες αποδόσεις στην εκπαίδευση, χαμηλότερους μισθούς και λιγότερες συμβατικές υποχρεώσεις και προνόμια για τους εργαζομένους. Μπορεί να προκύψει ένα θετικό σενάριο όπου τόσο οι επίσημοι όσο και οι ανεπίσημοι τομείς αναπτύσσονται και απορροφούν τους ανέργους. Αντί αυτού, ένας δυναμικός σύνδεσμος δεν έχει γίνει ακόμα εμφανής. Από τη πλευρά των

νοικοκυριών, αυτό θα έδειχνε πως υπάρχει ένας κακός καθοδικός κύκλος και όχι ένας ενάρτεος ανοδικός κύκλος ανάπτυξης, καθώς αυτό δεν είναι μια αιεφόρος πορεία ανάπτυξης σε μια οικονομία μέσου εισοδήματος.

Όλα αυτά που προαναφέρθηκαν, έχουν ορισμένες συνέπειες για τις μελλοντικές κατευθύνσεις της πολιτικής. Υπάρχουν δύο συμπληρωματικές μεταβλητές που θα επηρεάσουν τις μελλοντικές τάσεις της απασχόλησης. Αυτές είναι η οικονομική ανάπτυξη και η ικανότητα της οικονομίας να απορροφά το εργατικό δυναμικό. Ορισμένες από τις συνέπειες της πολιτικής θα βασίζονται στις αναμενόμενες τάσεις, τόσο από την πολιτική όσο και όχι από αυτήν. Ορισμένα ερωτήματα που τίθενται σχετικά με τη στάθμιση απέναντι στην πολιτική απασχόλησης είναι τι απαιτήσεις υπάρχουν για το μέλλον, αν το πρόβλημα είναι κυκλικό και αν χρειάζεται κάποια διαρθρωτική αλλαγή.

Πιο αναλυτικά, αν το κενό μεταξύ ζήτησης και προσφοράς εργασίας αναμένεται να μειωθεί, τότε τα εκτεταμένα δημόσια έργα και τα σχετικά προγράμματα μπορούν να βοηθήσουν. Αυτό γίνεται καθώς πραγματοποιείται προσπάθεια αντιμετώπισης ενός μέρους του προβλήματος για ένα χρονικό διάστημα. Αν όχι, αυτό μπορεί να είναι μια στατική προσέγγιση, εκτός εάν στο βαθμό που τα προγράμματα αναπτύσσονται με ρυθμό ή ανάλογα με το κενό. Διαφορετικά, επιπρόσθετα χρειάζεται να αντιμετωπιστεί η ικανότητα απορρόφησης της εργασίας από την οικονομία. Εάν η πορεία ανάπτυξης είναι η απορρόφηση της εργασίας και το πρόβλημα είναι κυκλικό, δίνοντας έμφαση στην ανάπτυξη και στην ανακυκλική πολιτική ή πολιτική που θα αντιμετωπίσει τις επιπτώσεις των κύκλων, όπως η ειδική υποστήριξη για το SMMEs. Αν η πορεία ανάπτυξης δεν απορροφά την εργασία τότε χρειάζονται πιο δραματικές παρεμβάσεις με σκοπό τη διαρθρωτική αλλαγή. Οπότε όσον αφορά την πορεία προς το μέλλον, τα ζητήματα που θα χρειαστούν επίλυση θα αφορούν σε πιο βαθμό το πρόβλημα σχετίζεται με τη σωστή λειτουργία των αγορών εργασίας, τις ακατάλληλες τιμές των συντελεστών, την ανεπάρκεια της ζήτησης και τις αδύναμες οικονομικές διασυνδέσεις.

Με τις ραγδαίες βελτιώσεις στον τεχνολογικό και στον παραγωγικό τομέα, οι καθοδικές σχέσεις μεταξύ παραγωγής και απασχόλησης δεν είναι ασυνήθιστες σε πολλές χώρες. Ωστόσο, αυτή η σχέση φαίνεται να είναι ακόμα πιο αδύναμη στις οικονομίες ορυκτών. Ως το έτος 2001, η οικονομία έπρεπε να δημιουργήσει περίπου

450.000 καθαρές νέες θέσεις εργασίας κάθε χρόνο, σε σύγκριση με τις 240.000 κατά μέσο όρο καθαρές νέες θέσεις εργασίας που δημιουργούνται ετησίως από το 1994, σχεδόν όλες στον άτυπο τομέα. Για να επιτευχθεί ο υψηλότερος ρυθμός δημιουργίας θέσεων απασχόλησης, η απασχόληση θα χρειαστεί να αυξηθεί κατά 3,9% έως 4,4 % ετησίως. Είναι δύσκολο να εντοπιστεί μια ακριβής σχέση μεταξύ απασχόλησης και ανάπτυξης στη Νότια Αφρική , ιδίως στο πλαίσιο μια τέτοιας δραματικής αλλαγής. Ωστόσο, είναι δυνατόν να εξεταστεί η εμπειρία άλλων χωρών και τομέων που έχουν μεταβληθεί λιγότερο δραματικά.

Στις Ασιατικές οικονομίες υψηλών επιδόσεων, οι ρυθμοί αύξησης της απασχόλησης κατά 2.5% έως 4% κανονικά θα συνδέονται με τους ρυθμούς ανάπτυξης του ΑΕΠ γύρω στο 5% έως 8% ή περισσότερο (Mazumdar & Basu, 1997). Σ' αυτές τις χώρες της νότιο –ανατολικής Ασίας , η απασχόληση και η ανάπτυξη εξαρτώνται από την ταχεία επέκταση των εξαγωγών χαμηλού κόστους στο βιομηχανικό τομέα, που κατέστη δυνατή από μια δομή χαμηλού κόστους.

Οι αναπτυγμένες οικονομίες που ξεπέρασαν την υψηλή ανεργία βασίστηκαν ουσιαστικά στην επέκταση των υπηρεσιών αγοράς υψηλής αξίας, όπως επιχειρηματικές και επαγγελματικές υπηρεσίες, και κοινωνικές και προσωπικές υπηρεσίες χαμηλής αξίας, όπως είναι η υγεία , η εκπαίδευση και η φροντίδα των παιδιών. Η Ιρλανδία είναι ένα παράδειγμα, όπου με αυτό τον τρόπο οι ρυθμοί αύξησης της απασχόλησης, ήταν κατά μέσο όρο 2,6% μεταξύ του 1991 και του 1997, αλλά το ΑΕΠ αυξήθηκε κατά περισσότερο από 8% ετησίως (O' Connell 1999).

Φαίνεται μάλλον απίθανο να επιτευχθεί αύξηση του ποσοστού της απασχόλησης πάνω από 4% εντός του τρέχοντος πολιτικού πλαισίου, ιδίως με τους προβλεπόμενους ρυθμούς αύξησης του ΑΕΠ να κυμαίνονται γύρω στο 2.5% και στο 3.5%. Η Νότια Αφρική διαθέτει μια δομή παραγωγής έντασης κεφαλαίου, με πολλούς περιορισμούς στην προσφορά που οριοθετούν τις πολλαπλασιαστικές επιπτώσεις στην απασχόληση και στις επενδύσεις. Αυτό ενισχύεται από την παγκοσμιοποίηση, όπου αφορά τις εξαγωγικές βιομηχανίες υψηλής ειδίκευσης και έντασης κεφαλαίου, οι οποίες κυρίως επωφελούνται. Ταυτόχρονα, οι υπηρεσίες βιομηχανίας επεκτείνονται και η είσοδος είναι ευκολότερη για τα επίσημα και ανεπίσημα SMEs. Η παραπάνω σύγκριση με την Ιρλανδία, έχει σκοπό να δείξει ποια αναμένεται να είναι η αναλογία της απασχόλησης προς την αύξηση του ΑΕΠ ,σε ένα πλαίσιο

υψηλών ποσοστών απορρόφησης της εργασίας, ανά μονάδα νοτιοαφρικανικού νομίσματος Rand, που επενδύεται. Έτσι γεννάται η απορία τι θα προκύψει όταν η οικονομία έχει χαμηλή ικανότητα να απορροφά την εργασία. Η οικονομία της Νότιας Αφρικής είναι πιθανό να παράγει λιγότερο από 1% ετήσια αύξηση της επίσημης απασχόλησης «με βάση την αγορά» σε βραχυπρόθεσμο και μεσοπρόθεσμο επίπεδο. (Altman 2001, Lewis 2001)

Κεφάλαιο 5

Μερική απασχόληση και σύγκριση αυτής με το χρόνο πλήρους απασχόληση

Μερική απασχόληση ορίζεται η απασχόληση που περιλαμβάνει αριθμό ωρών εργασίας μικρότερο από αυτό της πλήρους απασχόλησης, χωρίς να έχει καθοριστεί από τον Έλληνα νομοθέτη η χρονική διάρκεια εργασίας που θεωρείται από αυτόν ως μερική απασχόληση, και συνεπώς και μειωμένες αποδοχές. Στο ελληνικό δίκαιο η μερική απασχόληση ορίζεται ως: «εργασία παρεχόμενη με σταθερότητα και όχι ευκαιριακά, που έχει διάρκεια μικρότερη από τον εργάσιμο χρόνο τον προβλεπόμενο από το νόμο, τις συλλογικές συμβάσεις, τους κανονισμούς εργασίας ή το έθιμο/συνήθεια και που συμφωνείται μεταξύ του εργοδότη και μισθωτού (Ν. Αλιπράντη).

Υπάρχουν δύο είδη μερικής απασχόλησης. Η πρώτη μορφή είναι η συνηθισμένη μορφή, όπου ο εργαζόμενος απασχολείται λιγότερες ώρες την ημέρα και η δεύτερη είναι η εκ περιτροπής εργασία, δηλαδή αυτή που απασχολείται λιγότερες ημέρες την εβδομάδα σε σχέση με την κανονική απασχόληση. Η κανονική απασχόληση αποτελεί θεσμικά τη βάση ώστε να προσδιορισθεί η μερική απασχόληση. Ο νομοθέτης προέβλεψε την κατοχύρωση σε σημαντική έκταση των ατομικών εργασιακών δικαιωμάτων των μερικά απασχολούμενων εργαζομένων. Το διευθυντικό δικαίωμα, το δικαίωμα δηλαδή του εργοδότη να καθορίσει το τόπο, το χρόνο και τον τρόπο παροχής εργασίας από τον εργαζόμενο, περιορίστηκε ουσιαστικά σε τρία σημεία: Πρώτον, κατά την πρόσληψη, εφόσον η μερική απασχόληση στο πλαίσιο αυτών των ρυθμίσεων καθιερώνεται σε βάση εθελοντική, δεδομένου ότι απαιτείται έγγραφη ατομική σύμβαση εργασίας μεταξύ εργοδότη και μισθωτού κατά τη σύσταση της σχέσης εργασίας ή κατά τη διάρκεια αυτής. Με την εν λόγω σύμβαση καθορίζονται

και όλες οι λεπτομέρειες που σχετίζονται με τη συγκεκριμένη μορφή εργασίας (παρ. 3 του Ν.2639). Οι μερικώς απασχολούμενοι κατά τα λοιπά έχουν τα ίδια δικαιώματα με αυτά των πλήρως απασχολούμενων εργαζομένων. Δεύτερον, κατά τη λύση της σχέσης, εφόσον η καταγγελία της σχέσης εργασίας λόγω μη αποδοχής από το μισθωτό τυχόν εργοδοτικής πρότασης για μερική απασχόληση είναι άκυρη. Και τρίτον, κατά την εξέλιξη της σχέσης, εφόσον ο εργοδότης δεν δικαιούται πλέον να απαιτεί νόμιμη υπέρβαση του συμφωνημένου ωραρίου, εάν ο μισθωτός έχει άλλες ανειλημμένες υποχρεώσεις. Καθιερώνεται, επίσης, η αρχή της αναλογικότητας με τους εργαζομένους πλήρους απασχόλησης για τον υπολογισμό των αποδοχών, της ετήσιας άδειας μετά αποδοχών και του επιδόματος αδείας των μερικώς απασχολούμενων (άρθρο 38,παρ.3&4)

Η διάδοση της μερικής απασχόλησης οφείλεται κυρίως στο γεγονός ότι προσφέρει σημαντικά οφέλη στις σύγχρονες επιχειρήσεις, οι οποίες αντιμετωπίζουν την έντονη ανάγκη να προσαρμόζονται άμεσα στις ταχύτατες αλλαγές της αγοράς και την ανάγκη μείωσης του εργατικού κόστους. Η μερική απασχόληση εξυπηρετεί, σε μεγάλο βαθμό, την πλευρά των εργοδοτών, καθώς μειώνει σημαντικά το κόστος της παρεχόμενης εργασίας. Επιπλέον, περιορίζονται οι αυθαίρετες απουσίες διότι οι μερικώς απασχολούμενοι διαθέτουν περισσότερο χρόνο ώστε να διευθετούν τις προσωπικές τους υποθέσεις. Πολλοί θεωρούν, ότι με αυτή τη μορφή απασχόλησης, επιτυγχάνεται ποιοτικά καλύτερη παρεχόμενη εργασία γιατί συνήθως οι μερικώς απασχολούμενοι προσλαμβάνονται για να καλύψουν έναν συγκεκριμένο τομέα παραγωγής και γιατί εργάζονται λιγότερες ώρες από τους πλήρως απασχολούμενους εργαζομένους, άρα είναι πιο δύσκολο να υποπίπτουν σε λάθη λόγω κόπωσης. Επίσης, συνέβαλλε στην αναδιανομή της εργασίας και στον περιορισμό των υψηλών επιπέδων ανεργίας.

Από την πλευρά των εργαζομένων, η μερική απασχόληση είναι η ιδανική μορφή εργασίας όταν επιθυμούν να διαθέτουν περισσότερο χρόνο είτε στις σπουδές τους είτε στην οικογένειά τους. Αυτό φυσικά ισχύει υπό την προϋπόθεση ότι είναι εκούσια η επιλογή των εργαζομένων και δεν είναι αποτέλεσμα της αδυναμίας να εξασφαλίσει πλήρη απασχόληση λόγω των δυσμενών εργασιακών συνθηκών που επικρατούν στην αγορά εργασίας. Είναι ένας τρόπος εργασίας που επιλέγεται από το τμήμα του

πληθυσμού, που δίνει έμφαση στην ποιότητα της ζωής, της αναψυχής και της εργασίας (work life balance).

Αξίζει να σημειωθεί πως τα εργατικά συνδικάτα θεωρούν ότι με το θεσμό της μερικής απασχόλησης διαταράσσεται η συλλογικότητα της εργασίας, αφού περιθωριοποιούνται οι μερικώς απασχολούμενοι δεδομένου ότι είναι πιο χαλαρά συνδεδεμένοι με την επιχείρηση. Θεωρούν επίσης, ότι με αυτό τον τρόπο διασπώνται σε δυο ομάδες οι εργαζόμενοι και γίνεται μεμονωμένη προσπάθεια να ικανοποιηθούν τα αιτήματά τους απέναντι σε έναν εργοδότη που συνεχώς ισχυροποιείται και επωφελείται από τη συγκεκριμένη κατάσταση.

Έχουν ωστόσο δημιουργηθεί ερωτήματα σχετικά με την επάρκεια της κοινωνικοασφαλιστικής κάλυψης των μερικώς απασχολούμενων εργαζομένων, όπως αυτή διατυπώθηκε στο άρθρο 39 του ν.1982/1990. Οι επιφυλάξεις επικεντρώνονται στο γεγονός ότι δεν αποκλείεται η υπερωριακή εργασία (άρθρο 38, παρ.5) και οι αντιρρήσεις διατυπώνονται καθώς δεν έχει προβλεφθεί ένα ελάχιστο όριο ωρών απασχόλησης. Οι διατάξεις του νόμου 1892/1990 δεν εισάγουν τη μερική απασχόληση ως στοιχείο συμπληρωματικό της πλήρους απασχόλησης, αλλά ως θεσμό που επιδιώκεται η γενικευμένη και καθολική εφαρμογή του. Υπάρχει η αντίληψη, ότι η μερική απασχόληση, μπορεί να αποτελέσει τον κανόνα για κάθε υπάλληλο κάποια δεδομένη στιγμή της καριέρας του, ανεξαρτήτου φύλου.

Σε έρευνα που πραγματοποιήθηκε από το Ινστιτούτο Εργασίας της ΓΣΕΕ- ΑΔΕΔΥ, καταδείχθηκε ότι το 65,5 % των Ελλήνων εργαζομένων προτιμά τη πλήρη απασχόληση, σε αντίθεση με το μοντέλο απασχόλησης της ΕΕ, όπου ο άνδρας εργάζεται με πλήρη απασχόληση και η γυναίκα είναι είτε μη απασχολούμενη είτε εργαζόμενη με μερική απασχόληση. Πιθανώς καθοριστικό ρόλο σε αυτή τη «προτίμηση» των Ελλήνων, διαδραματίζει το επίπεδο διαβίωσης που διασφαλίζει το εισόδημα από τη μορφή της απασχόλησης, αφού οι μισθοί στην Ελλάδα είναι εξαιρετικά χαμηλοί σε σχέση με τις άλλες χώρες της ΕΕ.

Σύμφωνα με το άρθρο 38 περί μερικής απασχόλησης, *«Κατά την κατάρτιση της σύμβασης εργασίας ή κατά τη διάρκειά της ο εργοδότης και ο μισθωτός μπορούν με έγγραφη ατομική σύμβαση να συμφωνήσουν, ημερήσια ή εβδομαδιαία ή δεκαπενθήμερη ή μηνιαία εργασία, για ορισμένο ή αόριστο χρόνο, η οποία θα είναι μικρότερης*

διάρκειας από την κανονική (μερική απασχόληση). Η συμφωνία αυτή, εφόσον μέσα σε οκτώ (8) ημέρες από την κατάρτισή της δεν γνωστοποιηθεί στην οικεία Επιθεώρηση Εργασίας, τεκμαίρεται ότι καλύπτει σχέση εργασίας με πλήρη απασχόληση.» (<https://www.taxheaven.gr/mobile/laws/article/law/272/article/8372>)

Οπότε, ως εργαζόμενος μερικής απασχόλησης νοείται, «κάθε εργαζόμενος με σύμβαση ή σχέση εξαρτημένης εργασίας, του οποίου οι ώρες εργασίας, υπολογιζόμενες σε ημερήσια, εβδομαδιαία, δεκαπενθήμερη ή μηνιαία βάση είναι λιγότερες από το κανονικό ωράριο εργασίας του συγκρίσιμου εργαζόμενου με πλήρη απασχόληση» (taxheaven).

Συγκρίσιμος εργαζόμενος με πλήρη απασχόληση νοείται, κάθε εργαζόμενος πλήρους απασχόλησης, ο οποίος απασχολείται στην ίδια επιχείρηση, με σύμβαση ή σχέση εξαρτημένης εργασίας, και ο οποίος εκτελεί ίδια ή παρόμοια καθήκοντα, υπό τις αυτές συνθήκες. Όταν στην επιχείρηση δεν υπάρχει συγκρίσιμος εργαζόμενος με πλήρη απασχόληση, η σύγκριση γίνεται με αναφορά στη συλλογική ρύθμιση στην οποία θα υπαγόταν ο εργαζόμενος αν είχε προσληφθεί με πλήρη απασχόληση. Οι εργαζόμενοι με σύμβαση ή σχέση εργασίας μερικής απασχόλησης δεν επιτρέπεται να αντιμετωπίζονται δυσμενώς σε σχέση με τους συγκρίσιμους εργαζόμενους με κανονική απασχόληση, εκτός εάν συντρέχουν αντικειμενικοί λόγοι οι οποίοι τη δικαιολογούν, όπως η διαφοροποίηση στο ωράριο εργασίας. (taxheaven)

Η παρατεταμένη, διαρθρωτική ανεργία και η αβεβαιότητα της εργασίας, η οποία οδηγεί πολλές χώρες σε πολιτικές αναδιανομής της απασχόλησης, με το σκεπτικό «λιγότερες ώρες δουλειάς προς περισσότεροι εργαζόμενοι». Η καταπολέμηση του φαινομένου της ανεργίας αναδεικνύεται σε πρώτη προτεραιότητα της Κοινοτικής πολιτικής, καθώς γίνεται φανερό, ήδη από τα τέλη της προηγούμενης δεκαετίας, ότι για πρώτη φορά στη μεταπολεμική περίοδο η οικονομική ανάπτυξη αποσυνδέεται- σε ένα βαθμό τουλάχιστον – από την αύξηση της απασχόλησης. Οι θετικοί ρυθμοί ανάπτυξης των δυτικών οικονομιών μπορεί να εξασφαλίζουν αύξηση του ΑΕΠ, της παραγωγικότητας και των κερδών, δεν εξασφαλίζουν όμως την ανάλογη δημιουργία νέων θέσεων απασχόλησης. Έχουμε το φαινόμενο της «ανεργιογόνου ανάπτυξης» ή αλλιώς jobless growth. Η σχεδόν αποκλειστική εμμονή στους στόχους της νομισματικής πολιτικής, δηλαδή στην καταπολέμηση των δημοσίων ελλειμμάτων

και του πληθωρισμού, καθώς και στην επίτευξη συνθηκών οικονομικής σταθεροποίησης μέσα από το πρόγραμμα σύγκλισης των ευρωπαϊκών οικονομιών δεν επέτρεψε την αντιμετώπιση του διογκούμενου προβλήματος της διαρθρωτικής ανεργίας. Η διαπίστωση αυτή οδήγησε στην υιοθέτηση μέτρων ενίσχυσης της απασχόλησης. Ένα από τα μέτρα αυτά είναι και η ευελικτοποίηση και μείωση του εργασιμου χρόνου ως εργαλείου ανακατανομής του χρόνου εργασίας και αναζωογόνησης των δυτικών οικονομιών.

Ακόμα, οι επαναστατικές τεχνολογικές αλλαγές, οι οποίες ευνοούν και καθιστούν αναπόφευκτες δραστικές αλλαγές στην οργάνωση της εργασιακής διαδικασίας, τις μεθόδους διοίκησης, τη διάρκεια και τις μορφές απασχόλησης συνοδεύονται συνήθως από αύξηση της έντασης κεφαλαίου και μείωση της ανθρώπινης εργασίας. Η διαπίστωση αυτή οδηγεί στην αναζήτηση λύσεων στο πρόβλημα της απασχόλησης μέσα από την αναμόρφωση, μείωση και ευελικτοποίηση του εργασιμου χρόνου. (Καραντινός 1997, σελ115)

Ως μετασχηματισμοί όμως που συντελούνται στο επίπεδο της παραγωγής είτε αφορούν τις νέες ευέλικτες τεχνολογίες, που οδηγούν σε άνοδο την παραγωγικότητα της εργασίας, στην εξοικονόμηση εργασίας και κεφαλαίου, είτε αφορούν τις αλλαγές στην οργάνωση της εργασίας και την ικανότητα εργασίας (ειδίκευση), δεν δημιουργούν από μόνοι τους μια μακροχρόνια δυναμική ανάπτυξης.

Η ανάπτυξη, η συσσώρευση και τα κέρδη προϋποθέτουν μετασχηματισμούς και στο επίπεδο της αγοράς εργασίας, στους συσχετισμούς δύναμης ανάμεσα στις κυρίαρχες και κυριαρχούμενες τάξεις, έτσι ώστε να μειωθεί παραπέρα το κοινωνικό κόστος της εργασίας.

Έτσι από το Φορντιστικό μοντέλο, μαζική παραγωγή- μαζική κατανάλωση, και την κεϋνσιανή ρύθμιση που χαρακτηρίζονταν από ένα ομογενοποιημένο, σταθερό και μόνιμο εργατικό δυναμικό, με ένα μέσο επίπεδο κατανάλωσης και νομικής προστασίας, όπως οι κοινωνικές ασφαλίσεις, τα επιδόματα ανεργίας, οι άδειες μετά αποδοχών, περνάει σε μια ελαστικοποίηση της αγοράς εργασίας και του χρόνου εργασίας. Η κλασική μορφή απασχόλησης (σαράντα ώρες- πέντε ημέρες την εβδομάδα), από όπου απέρρευε όλο το εργατικό δίκαιο και το δίκαιο των κοινωνικών ασφαλίσεων υπόκεινται σε αναδιάρθρωση (Τραυλού 1988).

Δίπλα σε ένα μικρό σε αριθμό, μόνιμο και υψηλά ειδικευμένο εργατικό δυναμικό, αναπτύσσεται ένα ασταθές, ευέλικτο και μη προνομιούχο δυναμικό, με χαμηλή ειδίκευση, χωρικά κατακερματισμένο, χωρίς νομική προστασία και κοινωνική ασφάλιση, που είτε βρίσκεται στις νέες μορφές απασχόλησης είτε στην ανεργία.

Οι επιχειρήσεις απασχολούν ολοένα και μικρότερο ποσοστό εργαζομένων με σύμβαση αορίστου χρόνου (μόνιμο προσωπικό) ενώ αυξάνεται συνεχώς το προσωπικό με τη μορφή της μερικής απασχόλησης, του ωρομισθίου, των συμβάσεων ορισμένου χρόνου, της κατ' οίκον εργασίας, της τηλεεργασίας, της εποχιακής απασχόλησης, της υπεργολαβίας κλπ. (Κραβαρίτου 1986). Αυτές οι μορφές απασχόλησης, δεν αποτελούν νέο φαινόμενο, αλλά από εξαίρεση που αποτελούσαν στο παρελθόν, στις μέρες μας τείνουν να μετατραπούν σε κανόνα.

Οι ευέλικτες μορφές απασχόλησης επιβάλλουν μια ελαστικότητα του χρόνου εργασίας και την εξατομίκευση της αμοιβής. Η ευελιξία αυτή στο χρόνο εργασίας παίρνει διάφορες μορφές, όπως εργασία το σαββατοκύριακο, εργασία με κλήση, λειτουργία της παραγωγής σε 24ωρη βάση συστήματα εργασίας με βάρδιες. Όσο αφορά το δεύτερο σκέλος, πρόκειται για την αλλαγή του τρόπου αμοιβής της εργασίας προς την κατεύθυνση της ατομικής διαπραγμάτευσης, της αποδυνάμωσης δηλαδή της συλλογικής διαπραγμάτευσης και της πληρωμής πλέον με βάση ένα συγκεκριμένο έργο, όπως είναι η αμοιβή με το κομμάτι, και της σύνδεσης της αμοιβής με την παραγωγικότητα. Η σύνδεση αυτή εκφράζεται με διάφορες μορφές, όπως είναι για παράδειγμα πριμ παραγωγής, επιδόματα παρουσίας και εταιρικής συμπεριφοράς (λίγες απουσίες και μη συμμετοχή σε απεργίες), πριμ πωλήσεων, συμφωνίες παραγωγικότητας μεταξύ συνδικάτων ή μεμονωμένου εργαζομένου και επιχείρησης.

Οι νέες ευέλικτες μορφές απασχόλησης αποτελούν μια αλλαγή στην πολιτική απασχόλησης στο βαθμό που δεν εντοπίζονται όπως παλιά μόνο στις τεχνολογικά καθυστερημένες ή τις οικογενειακού τύπου παραγωγικές μονάδες.

Οι λόγοι που οδηγούν στην ελαστικοποίηση της αγοράς εργασίας είναι για μια μεγάλη ιστορική περίοδο στις αναπτυσσόμενες καπιταλιστικές χώρες. Η αναπτυξιακή διαδικασία εξελισσόταν απρόσκοπτα όσο το κόστος εργασίας συμβάδιζε με την

άνοδο της παραγωγικότητας της εργασίας. Από τις αρχές της δεκαετίας του '70 και λόγω της ταξικής πάλης στο χώρο της παραγωγής και διανομής του προϊόντος, της κεϋνσιανής ρύθμισης , εγγύηση κατώτατου μισθού, το άμεσο κόστος της εργασίας (μισθός) αυξήθηκε περισσότερο από την παραγωγικότητα της εργασίας.

Ταυτόχρονα ως αποτέλεσμα των κοινωνικών αγώνων, της κεϋνσιανής ρύθμισης για την αύξηση της ζήτησης, της ανάγκης για τη δημιουργία των κατάλληλων υποδομών για την αναπαραγωγή της ιδιωτικής επιχείρησης, αυξάνεται σημαντικά και το έμμεσο κόστος της εργασίας (υγεία, παιδεία , κοινωνικές ασφαλίσσεις, επιδόματα, κοινωνικές υποδομές, κλπ)Η εξέλιξη των δημοσίων κοινωνικών δαπανών δείχνει τη μεγάλη επιβάρυνση των κερδών από την αύξηση του άμεσου και έμμεσου κόστους αναπαραγωγής της εργατικής δύναμης.

Ως μέσο μείωσης του κόστους εργασίας και του κόστους αναπαραγωγής της ιδιωτικής επιχείρησης, επιλέγεται η επέκταση των ευέλικτων μορφών στην απασχόληση, στους χρόνους εργασίας και στον τρόπο πληρωμής.

Οι νέες αυτές μορφές απασχόλησης μειώνουν το άμεσο κόστος εργασίας, κοστίζουν λιγότερο από τη κλασική σύμβαση μισθωτής εργασίας αορίστου χρόνου, αλλά μειώνουν και το έμμεσο κόστος στο βαθμό που οι εργαζόμενοι χάνουν μια σειρά από δικαιώματα όπως είναι η προστασία κατά της απόλυσης, επιδόματα αρχαιότητας, δώρα εξέλιξης, άδειες μετά αποδοχών, κοινωνική ασφάλιση , επιδόματα ανεργίας και λοιπά.

Ταυτόχρονα, οδηγούν σε μια εντατικοποίηση της εργασίας, συμπίεση των μισθών μέσω της διατήρησης υψηλών ποσοστών ανεργίας και υποαπασχόλησης, στη μεταφορά μέρους των λειτουργικών εξόδων (φωτισμός, ενοίκια) και του πάγιου κόστους (πρώτες ύλες, μηχανές) στους υπεργολάβους και τους εργαζομένους στο σπίτι.

Η ευελιξία λοιπόν της αγοράς εργασίας, οι επιχειρήσεις κρατούν το αναγκαίο μόνιμο προσωπικό και τους υπόλοιπους εργαζομένους τους απασχολούν με ωρομίσθιο ή τους απολύουν για να τους προσλάβουν ξανά με σύμβαση μερικής απασχόλησης, μειώνει το κόστος εργασίας σε σημείο που να μην επιτρέπει τη δυνατότητα υλοποίησης των

κλασικών δικαιωμάτων , που προβλέπει ο θεσμός των κοινωνικών ασφαλίσεων και το εργατικό δίκαιο. Οδηγεί σε μια αποδιάρθρωση του κράτους πρόνοιας, σε ριζικούς μετασχηματισμούς στο νομικό- πολιτικό εποικοδόμημα (εργατικό δίκαιο, ασφαλιστικό σύστημα, πολιτική προστασίας των ασθενέστερων τάξεων ,κλπ)⁸ και στην αναπροσαρμογή των σχέσεων κράτους- συνδικάτων και επιχειρήσεων (Τραυλού 1988).

Η απορρύθμιση αυτή του νομικό- πολιτικού εποικοδομήματος έχει στόχο τη μεταβολή των συσχετισμών δύναμης που αναπτύσσονται ανάμεσα στις κυρίαρχες και κυριαρχούμενες τάξεις, και αυτό να έχει ως αποτέλεσμα την πώλωση της κοινωνικής δομής σε δύο κοινωνικές κατηγορίες (Mandel 1986) (Nora 1980). Σε ένα πυρήνα εργαζομένων με σταθερά νομιμοποιημένα δικαιώματα και εξασφαλισμένη θέση εργασίας και σε ένα ευέλικτο κοινωνικό σώμα μερικά απασχολούμενων , ανέργων, χωρίς νομική και κοινωνική προστασία, εξατομικευμένων και χωρικά κατακερματισμένων.

Η στρατηγική άλλωστε των επιχειρήσεων για τον χωρικό κατακερματισμό της παραγωγής, την αποκεντρωμένη κατανομή των παραγωγικών δραστηριοτήτων , η οποία εκμεταλλεύεται τα ιδιαίτερα χαρακτηριστικά κάθε χώρου και τις τοπικές αγορές εργασίας, επιτείνει τον κατακερματισμό της εργατικής δύναμης. Ταυτόχρονα αποδυναμώνει, σε συνδυασμό με τις νέες μορφές απασχόλησης και την απορρύθμιση του κράτους –πρόνοιας, τη συλλογικοποίηση των εργατικών συμφερόντων και μειώνει το πολιτικό και κοινωνικό βάρος των εργαζομένων.

Οι νέες μορφές απασχόλησης αναιρούν τη δυνατότητα άσκησης των συλλογικών δικαιωμάτων των εργαζομένων, όπως απεργία, συλλογικές συμβάσεις, εκπροσώπηση στα όργανα της επιχείρησης, συμμετοχή σε αποφάσεις που τους αφορούν. Αυτό έχει ως αποτέλεσμα τη μείωση της διαπραγματευτικής δύναμης των συνδικάτων τα τελευταία χρόνια. Η ενοποίηση των εργαζομένων έχει πλέον διασπαστεί ενώ

⁸ Ορισμένες από τις νέες ευέλικτες μορφές απασχόλησης αντιμετωπίστηκαν στην Δυτική Ευρώπη με νέες συμβάσεις μερικής απασχόλησης ,και γενικώς με νέες νομοθετικές ρυθμίσεις, ώστε να απολαμβάνουν οι εργαζόμενοι ορισμένα δικαιώματα, όπως είναι η αποζημίωση για την απόλυση με τη λήξη της σύμβασης ορισμένου χρόνου. Τα δικαιώματα αυτά , στην πραγματικότητα, είναι περιορισμένα ,δεν εφαρμόζονται και δεν αφορούν τις νέες μορφές απασχόλησης όπως η εργασία στο σπίτι και τις υπεργολαβίες.

εντείνονται τα ψυχολογικά προβλήματα λόγω της αβεβαιότητας στην αγορά εργασίας και υπάρχει ανταγωνισμός μεταξύ των εργαζομένων. Η διάσπαση της ενότητας μεταξύ των εργαζομένων παρατηρείται και στη χρήση διαφορετικών προνομίων μεταξύ των εργαζομένων.

Η επέκταση των ευέλικτων μορφών απασχόλησης και των ελαστικών ωραρίων είναι επίσης συνυφασμένη με την απαίτηση για αύξηση του βαθμού χρησιμοποίησης του κεφαλαίου, ειδικά των νέων ευέλικτων τεχνολογιών και με την έγκαιρη ανταπόκριση στις διαφοροποιήσεις της ζήτησης. Η αποτελεσματική χρήση των ευέλικτων αυτοματοποιημένων συστημάτων, η αδιάκοπη λειτουργία του συστήματος των μηχανών, η παραγωγή διαφοροποιημένων προϊόντων, απαιτούν συστήματα ευέλικτης εργασίας, μεταβλητά ωράρια, συστήματα δουλειάς με βάρδιες, συμβάσεις ορισμένου χρόνου και λοιπές νέες μορφές εργασίας. Η αποδοτική χρήση των νέων ευέλικτων παραγωγικών μεσών απαιτεί δηλαδή και μια ευέλικτη εργατική δύναμη, έτσι ώστε η εργατική δύναμη με μόνιμη απασχόληση και διευρυμένα εργασιακά καθήκοντα και ένα πλήθος εργαζομένων στις νέες ευέλικτες μορφές απασχόλησης να συμβαδίζουν και να συνυπάρχουν ομαλά.

Η επιμήκυνση του χρόνου λειτουργίας των μηχανών, η αυξανόμενη λειτουργία τους καθ' όλη τη διάρκεια της ημέρας καθώς και το σαββατοκύριακο, σε συστήματα με βάρδιες, απαιτεί ευελιξία στην απασχόληση, έτσι ώστε η επιχείρηση να ανταποκρίνεται γρήγορα στις αλλαγές της ζήτησης και η αξία της μηχανής να μεταφέρεται σε αυξημένο αριθμό προϊόντων πριν απαξιωθεί. Η απαίτηση αυτή για αδιάκοπη λειτουργία του συστήματος των μηχανών γίνεται ακόμη πιο επείγουσα λόγω της μείωσης του κύκλου ζωής των μέσων παραγωγής και των προϊόντων, που επιταχύνεται σήμερα στο βαθμό που ο χρόνος που μεσολαβεί από την ανακάλυψη μιας τεχνολογικής καινοτομίας μέχρι την παραγωγική της αξιοποίηση έχει συντομευθεί.

Οι εργαζόμενοι όμως αυτοί στις νέες μορφές απασχόλησης, ακόμα και όταν εκτελούν μια εξειδικευμένη και με υψηλές απαιτήσεις γνώσεις εργασία, εργασία στο σπίτι με Η/Υ, παραγωγή software, εργασία σε υπεργολαβικές ομάδες τεχνολογικά εκσυγχρονισμένες, κλπ), είναι εξατομικευμένοι, χωρίς νομική προστασία και ασφάλιση.

Η αυξημένη τελικά αποδοτικότητα αρκετών τεχνολογικά εκσυγχρονισμένων επιχειρήσεων, δεν αφορά μόνο τις πολύ- λειτουργικές ικανότητες των νέων τεχνολογικών μέσων, ούτε την αυξημένη παραγωγικότητα, που προσφέρει η εμπλουτισμένη σε γνώση εργασία ορισμένων πολυειδικευμένων εργαζομένων. Προϋποθέτει επίσης την επέκταση των ευέλικτων μορφών απασχόλησης, την ελαστικοποίηση του χρόνου εργασίας, την ύπαρξη ενός διαθέσιμου ανά πάσα στιγμή εργατικού δυναμικού που να δέχεται να εργάζεται με δυσμενείς όρους.

Το παράδοξο φαινόμενο συνύπαρξης της ειδικευμένης εργασίας στα υψηλής τεχνολογίας εργοστάσια, με τις υποβαθμισμένες εργασιακές ικανότητες των ευέλικτων μορφών απασχόλησης, που παράγει, με μαρξιστικούς όρους, απόλυτη υπεραξία, μέσω της εντατικοποίησης της επιμήκυνσης του χρόνου εργασίας, του αυταρχισμού, της έλλειψης ασφαλιστικών δικαιωμάτων ,εξηγείται από τα πλεονεκτήματα του χαμηλού κόστους εργασίας. Καθώς επίσης και η ευελιξία , η έλλειψη ασφαλιστικής προστασίας που προσφέρει η επέκταση των ευέλικτων αυτών μορφών απασχόλησης.

Αν αναλογιστεί κανείς σε ποιο ποσοστό των εργαζομένων , που η εργασία τους είναι μόνιμη, καλοπληρωμένη, πολυειδικευμένη, με περιθώρια ανάληψης πρωτοβουλιών και σε ποιο ποσοστό των εργαζομένων που απασχολούνται σε εργασίες πληκτικές, χωρίς δημιουργικότητα, προσωρινές, με χαμηλές αμοιβές, θα διαπιστώσει μια τεράστια διαφορά.

Η νομοτελειακή εξαφάνιση , με το πέρασμα στον ανεπτυγμένο καπιταλισμό, των συνθηκών εξαγωγής απόλυτης υπεραξίας, δεν επιβεβαιώνεται. Η επέκταση των υπεργολαβιών⁹ και της εργασίας στο σπίτι και γενικότερα των ευέλικτων μορφών απασχόλησης σε αρκετούς κλάδους παραγωγής, δεν αποτελεί αδυναμία του καπιταλιστικού συστήματος. Υπό την έννοια της επιβίωσης ξεπερασμένων προκαπιταλιστικών μορφών παραγωγής και εκμετάλλευσης της εργασίας, αλλά μία από τις μορφές της παραγωγικής αναδιάρθρωσης που επιλέγεται στις μέρες μας, στο

⁹ Πολλές επιχειρήσεις αναθέτουν μέσα στο χώρο του εργοστασίου ή έξω από αυτόν την εκτέλεση ενός συγκεκριμένου έργου σε κάποιον εργολάβο. Οι υπεργολάβοι προσλαμβάνουν τους εργαζομένους με σύμβαση έργου, ώστε να θεωρούνται «αυτοαπασχολούμενοι» και να μην ισχύει το νόμιμο ωράριο, τα κατώτατα όρια μισθού, η κοινωνική ασφάλιση και να τους απολύουν μετά την ολοκλήρωση του έργου.

βαθμό που προσφέρει ευελιξία στην οργάνωση της παραγωγής, στο χρόνο εργασίας και την απασχόληση, αύξηση της παραγωγικής αξιοποίησης του επενδυμένου κεφαλαίου, προσαρμοστικότητα στις διαφοροποιήσεις της ζήτησης, μείωση του κόστους εργασίας.

Οι νέες τεχνολογίες και το νέο τεχνοοικονομικό υπόδειγμα ανάπτυξης της αυξανόμενης «επιστημονικοποίησης» της παραγωγής, οδηγεί στο να παράγονται μεγαλύτερες ποσότητες εργασίας οδηγώντας στην ανεργία και την υποαπασχόληση. Η ανεργία είναι πλέον δομική και όχι συγκυριακή. Κάθε νέος αναπτυξιακός κύκλος οδηγεί σε αυτήν, στο βαθμό που ανάπτυξη και παραγωγική και τεχνολογική αναδιάρθρωση είναι θετικά συσχετιζόμενες με την εξοικονόμηση εργασίας. Η ανεργία και η μερική απασχόληση στις αναπτυσσόμενες χώρες δεν είναι αποτέλεσμα της έλλειψης των επενδύσεων, αλλά της υπερεπένδυσης σε νέα προηγμένα τεχνολογικά παραγωγικά μέσα.

Τέλος, στην εποχή μας, παρατηρείται ένα νέο φαινόμενο ευέλικτης απασχόλησης που είναι ο δανεισμός των εργαζομένων μια επιχείρησης και η προσωρινή εργασία μέσω εταιριών δανεισμού. Κύριο χαρακτηριστικό αυτής της μορφής απασχόλησης είναι η δημιουργία συμβατικής σχέσης μεταξύ τριών συμβαλλόμενων μερών και την παρουσία περισσότερων του ενός εργοδοτών. Αφορά περιπτώσεις κατάτμησης της εργοδοτικής ιδιότητας, όπως ακριβώς γίνεται με τις συμβάσεις παραχώρησης μισθωτού μεταξύ επιχειρήσεων, ειδικά σε ομίλους επιχειρήσεων, με σκοπό την ένδειξη αλληλεγγύης μεταξύ τους. Ο δανεισμός γίνεται όταν ο εργαζόμενος, ενώ εργάζεται κανονικά στον αρχικό εργοδότη, παραχωρείται από αυτόν σε τρίτη επιχείρηση για ένα χρονικό διάστημα, ώστε να προσφέρει εκεί την εργασία του. Η παραχώρηση των υπηρεσιών του είναι ευκαιριακή και μεταγενέστερη του χρόνου κατάρτισής της σύμβασης εργασίας. Το διευθυντικό δικαίωμα κατά τη σύμβαση δανεισμού μεταβιβάζεται στον τρίτο εργοδότη στον οποίο ο εργοδότης παρέχει την εργασία του.

Μια ειδική περίπτωση ευελιξίας αποτελεί ο κατά επιχείρηση δανεισμός προσωπικού μέσω γραφείων προσωρινής απασχόλησης, τα οποία ασκούν κερδοσκοπική δραστηριότητα. Οι επιχειρήσεις προσωρινής εργασίας προσλαμβάνουν το προσωπικό και το παραχωρούν έναντι αμοιβής σε άλλες επιχειρήσεις για συγκεκριμένο χρονικό

διάστημα, ώστε να καλύψουν προσωρινά τις ανάγκες τους. Έτσι, οι τρίτες, απαλλάσσονται από τη χρονοβόρα και δύσκολη διαδικασία αναζήτησης προσωπικού. Αποτελεί σύμβαση προμήθειας προσωπικού, με ειδικότερη μορφή τον κατά επιχείρηση δανεισμό, που όμως είναι διαφορετική από τη μεσιτεία εργασίας. Η μεσιτεία εργασίας έχει σκοπό να φέρει σε επαφή αυτούς που αναζητούν εργασία και τους εργοδότες της εκάστοτε επιχείρησης που αναζητά προσωπικό, ώστε να συνάψουν εργασιακή σύμβαση. Αντίθετα, στο δανεισμό του προσωπικού, οι εργαζόμενοι που δανείζονται δεν συμβάλλουν με τη δανειζόμενη επιχείρηση, αν και αυτή ασκεί το διευθυντικό δικαίωμα απέναντί του, καθώς αποτελούν αναπόσπαστο κομμάτι της. Εργοδότης θεωρείται πάντα η δανειζούσα επιχείρηση, ενώ οι προσωρινά απασχολούμενοι, σε κάποιες περιπτώσεις θεωρούνται μισθωτοί και σε άλλες παρέχοντες ανεξάρτητες υπηρεσίες. Το δανειζόμενο προσωπικό αποτελεί φθηνή λύση για τις επιχειρήσεις. Από τη πλευρά του προσωπικού, δημιουργούνται προβλήματα κατοχύρωσης εργασιακών δικαιωμάτων καθώς δημιουργείται σύγχυση περί του πραγματικού εργοδότη.

Μια ειδική μορφή αυτής της απασχόλησης, είναι η προσωρινή εργασία μέσω εταιρειών δανεισμού προσωπικού (temporary agency employment). Οι εταιρείες προσωρινής απασχόλησης μπορούν να συσταθούν μόνο με τη μορφή ανώνυμης εταιρείας και με μετοχικό κεφάλαιο 176.000 ευρώ. Για να ιδρυθεί και να λειτουργήσει απαιτείται ειδική άδεια από τον υπουργό απασχόλησης και κοινωνικής προστασίας, και απαιτείται να συντρέχουν οι όροι και οι προϋποθέσεις του νόμου. Το αντικείμενο της δραστηριότητάς τους είναι ο δανεισμός μισθωτών για συγκεκριμένο χρονικό διάστημα σε διάφορες επιχειρήσεις- πελάτες, δηλαδή στους έμμεσους εργοδότες. Οι προσωρινά απασχολούμενοι μισθωτοί προσλαμβάνονται από τις εταιρείες προσωρινής απασχόλησης, οι οποίες αποτελούν τους άμεσους εργοδότες, για ορισμένο ή αόριστο χρονικό διάστημα με συμβάσεις ή σχέσεις εξαρτημένης εργασίας. Ο μισθωτός δεν κάνει κάποια έγγραφη συμφωνία με τον έμμεσο εργοδότη και η «προσωρινότητα» της απασχόλησης αφορά μόνο αυτά τα 2 σκέλη, καθώς δεν υπάρχει κάποιος περιορισμός στη σύναψη μακροχρόνιων συμβολαίων μεταξύ των εταιρειών προσωρινής απασχόλησης και έμμεσων εργοδοτών.

Λόγω της ποιότητας των συνθηκών εργασίας, θεωρείται μια αμφισβητούμενη εκδοχή ευελιξίας, ενώ είναι δύσκολο να συσταθεί μια ευρωπαϊκή οδηγία με ένα ελάχιστο

περιεχόμενο προστασίας των μισθωτών. Η συχνή αλλαγή του χώρου εργασίας και η κατάτμηση της εργοδοτικής ιδιότητας των προσωρινά μισθωτών αποτελούν τα δύο χαρακτηριστικά που είναι υπεύθυνα για την υποβάθμιση της ποιότητας της εργασίας στη περίπτωση των προσωρινά απασχολούμενων. Τα χαρακτηριστικά αυτά είναι που καθιστούν κάθε προσπάθεια διαβούλευσης και διαπραγμάτευσης μεταξύ εργοδοτών και μισθωτών μη εφικτή. Ο διχασμός της εργοδοτικής ιδιότητας στην περίπτωση των θεμάτων υγιεινής και ασφάλειας αποτελεί ένα ουσιαστικό πρόβλημα, το οποίο έχει ρυθμιστεί νομοθετικά και σε κοινοτικό επίπεδο με την οδηγία 91/383/EΚ. όπου διασφαλίζει την ίση μεταχείριση των μόνιμων εργαζομένων και των προσωρινά απασχολούμενων. Ένα αδύναμο σημείο αυτής της οδηγίας είναι ότι δεν διευκρινίζεται ποιος από τους δύο εργοδότες είναι υπεύθυνος για τη παροχή της εκπαίδευσης και της ενημέρωσης των προσωρινά απασχολούμενων σε θέματα υγιεινής και ασφάλειας της εργασίας. Στην πραγματικότητα, φαίνεται πως οι εργαζόμενοι δεν διαθέτουν πλήρη ενημέρωση σε αυτά τα θέματα και ο λόγος που συμβαίνει αυτό είναι επειδή η συμμετοχή τους στις διαδικασίες κατάρτισης είναι περιορισμένη και έχουν λιγότερες ευκαιρίες κατάρτισης σε σχέση με τους υπόλοιπους εργαζόμενους.

Για τους εργαζόμενους που προστίθεται η εργασιακή εμπειρία και λειτουργεί ως μαθησιακό δυναμικό αποτελεί ένα σημαντικό πλεονέκτημα, ειδικά σε σχέση με τα άτομα που βρίσκονται εκτός αγοράς εργασίας. Από κάποιους εργαζόμενους ίσως αποτελεί ένα συνειδητό τρόπο απασχόλησης ειδικά αν αποζητούν περισσότερες και διαφοροποιημένες εργασιακές εμπειρίες. Εξυπηρετεί την ανάγκη των εργαζομένων να συνδυάσουν καλύτερα τις επαγγελματικές και προσωπικές τους υποχρεώσεις. Οι έρευνες που έχουν γίνει σχετικά με τις δυσμενείς συνθήκες εργασίας των προσωρινά εργαζομένων, δεν μπορούν να αποδείξουν αν οι συνθήκες αυτές οφείλονται στο τύπο της σύμβασης ή στις ιδιαίτερες συνθήκες που φαίνεται να επικρατούν στους κλάδους που χρησιμοποιούν τη συγκεκριμένη μορφή απασχόλησης.

Επίλογος

Συμπερασματικά, η απασχόληση και η ανάπτυξη είναι δύο έννοιες άμεσα συνδεδεμένες που αλληλεπιδρούν η μία με την άλλη. Η ύπαρξη της ανάπτυξης σε μια χώρα θα οδηγήσει στην αύξηση ή στη μείωση της απασχόλησης. Σκοπός ήταν να εξεταστεί η ανάπτυξη μέσα από το πρίσμα της μείωσης της εργασίας και οι διάφορες νέες μορφές απασχόλησης που προέκυψαν ώστε να κάνουν την αγορά εργασίας πιο ευέλικτη. Οι επιχειρήσεις έτσι προσαρμόζονται εύκολα στις διάφορες αλλαγές που γίνονται σε οικονομικό και κοινωνικό επίπεδο. Η δημιουργία ενός ευέλικτου στρατού εργαζομένων άμεσα διατεθειμένου να εργαστεί υπό οποιεσδήποτε συνθήκες εργασίας αποτελεί το εργατικό δυναμικό της εποχής μας. Οι εργαζόμενοι πλήρους απασχόλησης μειώνονται όλο και περισσότερο δίνοντας τη θέση τους σε εργαζομένους μερικής απασχόλησης με συμβάσεις ορισμένου χρόνου. Αυτό έχει ως αποτέλεσμα να υπάρχει ανασφάλεια στους απασχολούμενους καθώς δεν γνωρίζουν αν θα συνεχίσουν να εργάζονται στην επιχείρηση που απασχολούνται και δεν έχουν τα ίδια δικαιώματα με τους πλήρως απασχολούμενους. Οι επιχειρήσεις πολύ συχνά προσλαμβάνουν προσωπικό με δεξιότητες και ικανότητες, το εκπαιδεύουν για μια θέση και όταν οι οικονομικές συνθήκες καταρρέουν, σταματούν τη συνεργασία τους μαζί του, με σκοπό να ισοσταθμίσουν τα κόστη με τα κέρδη. Έπειτα, τους επαναπρολαμβάνουν με δυσμενέστερες συνθήκες, όπως είναι η μείωση των ωρών απασχόλησης. Έτσι, οι εργαζόμενοι έχουν ήδη την εκπαίδευση που απαιτείται για τη συγκεκριμένη θέση και οι επιχειρήσεις δεν χρειάζεται να ξοδέψουν επιπλέον χρόνο και χρήμα για την εκπαίδευση νέου προσωπικού. Η τεχνολογία αποτελεί επίσης ένα λόγο μείωσης των θέσεων απασχόλησης καθώς οι επιχειρήσεις προτιμούν ένα αρχικά μεγάλο κόστος αγοράς ενός μηχανήματος από την πρόσληψη και το μεγάλο κόστος απασχόλησης εργαζομένων. Οπότε, οι ευέλικτες μορφές απασχόλησης και η τεχνολογία αποτελούν δύο χρήσιμα εργαλεία για την ανάπτυξη των οικονομιών των χωρών.

Βιβλιογραφία

- Βικιπαίδεια
- Tarron Khemraj and Jeff Madrick and Willi Semmler, 2006, “Okun’s law and jobless growth”, New school for social research MPRA, Munich personal RePEc Archive
- Lee J., 2000, “The Robustness of Okun’s law: Evidence from OECD countries”, Journal of Macroeconomics vol. 22
- Semmler W. and Zhang W., 2005, “The impact of Output Growth, Labor Market Institutions and Macro Policies On Unemployment”, working paper, SCEPA.
- Groshen E. L and Potter S., 2003, “Has Structural Change Contributed to a Jobless Recovery?”, Current Issues in Economics and Finance, Federal Reserve Bank of New York ,vol.9
- Francis N. and Ramey V.A., 2003, “The Sources of Historical Economic Fluctuations: An Analysis using the Long- Run Restrictions”, Manuscript, UC San Diego
- Gong G. and Semmler W., 2006, Stochastic Dynamic Macroeconomics: Theory and Empirical Evidence, Oxford University Press
- Aghion P. and Howitt P.,1994, “Growth and Unemployment”, Review of Economics Studies, vol 61
- Bernanke B.,2003, “The Jobless Recovery” Remarks by Governor Ben Bernanke , The Federal Reserve Board, November
- Freeman R. and Rodgers W., 2005, “The Weak Jobs Recovery: Whatever Happened to the Great American Jobs Machine?”, Rutgers University and National Poverty Center
- Schreft S. and Singh A., 2003, “A Closer Look at Jobless Recoveries”, Economic Review, second quarter
- Okun A., 1962, “Potential Output :Its Measurement and Significance”, Proceedings of the Business and Economic Statistics Section of the American Statistical Society
- Li O., 2007,“Jobless Growth Through Creative Destruction: Ireland’s Industrial Development Path 1972- 2003”, UCD Geary Institute Discussion Paper Series, Ucd School of Politics and International Relations
- Aghion P. and Howitt P., 1992, “A model of Growth through Creative Destruction”, Econometrica, 60
- Javorcik B., 2004, “Does Foreign Direct Investment Increase the Productivity of Domestic Firms? In Search of Spillovers Through Backyard Linkages”, American Economic Review, vol 94
- Lall S., 1980, “Vertical Interfirm Linkages in LDCs: An Empirical Study”, Oxford Bulletin of Economics and Statistics , vol 42
- McAleese D.,1971, “Effective Tariffs and the Structure of Industrial Protection in Ireland”, The Economic and Social Research Institute, Dublin, Paper no 62, june
- Repkine A. and Walsh P.P, 1999, “Evidence of European Trade and Investment U- Shaping Industrial Output in Bulgaria, Hungary, Poland and Romania”, Journal of Comparative Economics, 27

- Ruane F. and Ugur A., 2004, “Foreign Direct Investment and Productivity Spillovers in Irish Manufacturing: Evidence from Plant level Panel data”, *International Journal of the Economics of Business*, vol 11
- Walsh P.P. and Whelan C., 2000, “The Importance of Structural Change in Industry for Growth”, *Journal of the Statistical and Social Inquiry Society of Ireland*, vol29
- White P.A, 1982/1983, “A concept of Industrial Development in the 1980s”- Symposium on Industrial Policy in Ireland –Dublin :*Journal of the Statistical and Social Inquiry Society of Ireland*, volXXIV, part V
- Wolnicki M., Kwiatkowski E. and Piasecki R., 2006, “Jobless Growth: a new challenge for the Transition economy of Poland”, Villanova University, Philadelphia, USA, University of Lodz, Poland
- Adnett N., 1996, “European Labor Markets: Analysis and Policy, Longman. New York
- Barro R.J., and Sala-I –Martin X., 1992, “Convergence”, *Journal of Political Economy*
- Kowalik T., 2000, WSPiZ, Warsaw, *Wspolczesne systemy ekonomiczne , Powstanie, ewolucja, kryzys (Contemporary Economic Systems. Uprising, Evolution, Crisis)*
- Krugman P., 1994, “The myth of Asia’s Miracle”, *Foreign Affairs*, vol73 no6
- Layard R., Nickell S. and Jackman R., 1991, “Unemployment : MacroEconomic Performance and The Labour Market”, Oxford University Press, Oxford
- Lindbeck A. and Snower D.J., 1998, “The Insider –Outsider Theory of Employment and Unemployment”, MIT Press, Cambridge, MA
- Rutkowski M., 1990, “Labour hoarding and Future unemployment in Eastern Europe: The case of polish industry”, Discussion Paper no6, LSE Center for Economic Performance
- Romer D., 2000, “Makroekonomia dla Zaawansowanych (Macroeconomics for the Advanced), Wydawnictwo Naukowe PWN (Science Publishing PWN), Warsaw
- Solow R.M, 1956, “A Contribution to the theory of economic growth”, *Quarterly Journal of Economics*, February
- Wisniewski Z., 1999, *Kierunki i skutki deregulacji rynku pracy w krajach Unii Europejskiej (Directions and Effects of Labor Market Deregulation on the European Union)*, Wydawnictwo UMK (UMK Publishing), Torun
- Altman M., 2003, “Jobless or Job Creating Growth? Some Preliminary thoughts”, *Employment and Economic Policy Research Programme*, Human Sciences Research Council
- Altman M., 2001, “Employment Promotion in a Minerals Economy”, *Journal of International Development*, 13
- Laubscher P, 2002, “The South African Business Cycle Over the 1990s: What Can we learn?” Paper presented at the TIPS Annual Forum, Glenburn Lodge, Muldersdrift
- Lewis J., 2001, “Policies to promote Growth and Employment in South Africa”, *informal Discussion Papers on Aspects of the Economy of South Africa*, no16, World Bank
- Mazumdar D. and Basu P., 1997, “Macroeconomic policies, Growth and Employment: the East and South-East Asian Experience in AR Kahn & M

- Muqtada (eds.) Employment expansion and macroeconomic stability under increasing globalization.” London: ILO Studies Series, MacMillan
- Moleke P. and Fourie K., 2003, “The Employment Experience of graduates”, HSRC, Pretoria (forthcoming report)
 - O’ Connell P.J., 1999, “Astonishing success: Economic Growth and the Labour Market in Ireland”. Employment and Training Papers, no44, Employment and Training Department, International Labour Office, Geneva
 - Standing G., Sender J. and Weeks J., 1996, “Restructuring the Labour Market: the South African Challenge, An ILO Country Review, International Labour Office
 - Αλιπράντης Ν, “Η μερική Απασχόληση στο Ελληνικό Εργατικό Δίκαιο – Κριτική Ανάλυση Βασικών Θεμάτων της, Δίκαιο και Πολιτική”
 - Κιοσσέ Λ. –Παυλίδου, 2004, “Κλασικές και Σύγχρονες Ρυθμίσεις του χρόνου εργασίας”, Εκδόσεις Σάκκουλα
 - Δασκαλάκης Δ., 1995, “Η Ρύθμιση των Ευέλικτων Μορφών Απασχόλησης και Οργάνωση του Χρόνου Εργασίας”, Εκδόσεις Σάκκουλα, Αθήνα Κομοτηνή
 - Γαλακτίδου -Αφεντάκη, 2003, “Σε πρώτο πλάνο η μερική και η Προσωρινή Απασχόληση: σε αδιέξοδο η αγορά εργασίας”, FORUM, no344
 - Λεβέντης Γ., 2001, “Ο κατ’ επάγγελμα δανεισμός Εργαζομένων και οι Εταιρείες Προσωρινής Απασχόλησης κατά το νόμο 2956/2001”, Δελτίον Εργατικής Νομοθεσίας, τεύχος 1370
 - “Η Ελληνική Οικονομία και η Απασχόληση –Ετήσια Έκθεση 2006”, Ινστιτούτο ΓΣΕΕ- ΑΔΕΔΥ
 - Λυμπεράκη Α. και Δενδρινός Γ., 2004, “Ευέλικτη εργασία: Νέες Μορφές και Ποιότητα Απασχόλησης”, Εκδόσεις Κέρκυρα, Αθήνα
 - Ληξουριώτης Ι., 2002, “Ο Εφοδιασμός επιχειρήσεων με Προσωπικό Προσωρινής Απασχόλησης ως αντικείμενο Δραστηριότητας των ΕΠΑ”, ΔΕΕ
 - Καραντίνος Δ., Κετσετζοπούλου Μ., Μουρίκη Α., 1997, “Ευέλικτη Απασχόληση κι Ελαστικοποίηση του Χρόνου Εργασίας: Τάσεις, Εξελίξεις, Προοπτικές”, Εθνικό Ινστιτούτο Εργασίας, Αθήνα
 - Ναζάκης Χ., 1997, “Η Φτώχεια των Εθνών. Κοινωνία των δύο τρίτων ή ριζική μείωση του χρόνου εργασίας”, Εναλλακτικές Εκδόσεις/ Δοκίμια 6
 - Κραβαρίτου Γ., 1986, “Οι συνέπειες των νέων μορφών απασχόλησης στο εργατικό δίκαιο και την κοινωνική ασφάλιση”, Θέσεις, Τ.17
 - Littler C., 1985, “Taylorism, fordism and job Design, in Job, Redesign: Critical perspectives on the labour process”, Cower
 - Τραυλού Δ.Α- Τζανετάτου, 1988, “Οι εργασιακές σχέσεις στη δίνη της μικροηλεκτρονικής καπιταλιστικής ανασυγκρότησης”, Επιστημονική Σκέψη, τ40
 - Mandel E., 1975, “Υστερος Καπιταλισμός”, Gutenberg
 - Nora A. and Minc A., 1980, “The Computerization of Society”, Paris, MIT-Press