



ΠΑΝΤΕΙΟ ΠΑΝΕΠΙΣΤΗΜΙΟ
ΚΟΙΝΩΝΙΚΩΝ ΚΑΙ ΠΟΛΙΤΙΚΩΝ ΕΠΙΣΤΗΜΩΝ

:



μ

μ

:



/μ

:

. .: 0814 035

:

- 2016|

μ . . . , μ μ , μ
μ , μ μ
μ , μ . . . , μ
μ . . . , μ μ
μ , μ μ
μ , μ μ

Abstract

Our country, after a difficult period of fiscal adjustment, has entered a phase of consolidation of international position and public finances.

In the past few years and in keeping with the Medium Term Fiscal Stability Program, the economic policy pursued, aimed at fiscal consolidation and adjustment, both nationally and locally.

Through important initiatives for the adoption of financial rules and supervisory practices to the local authorities, they achieved significant results.

Important interventions were directed to reorganize the finances of the a' grade local government. By creating registries commitments for the submission of financial data in the electronic gate of the GAO, the monitoring of the implementation of the budgets of local government was improved, so as to save significant costs. Furthermore, the legal framework for monitoring the implementation progress of the Budgets of Local Authorities was improved and there was the provision implemented for compulsory redevelopment by themselves, in case of deviations, so they would not become deficient.

The institutional framework for budgetary management and monitoring the introduction of the rule of a balanced general government budget was reformed, so the drafting and execution of the budget of local government would be fully harmonized, in order to achieve realistic and balanced budget, while penalties for non-compliance were introduced.

The supervising Ministry of Interior and Administrative Reconstruction, whose close monitoring with timely corrective measures in case of deviations, contributed to the proper execution of local authorities' budgets.

The repayment of overdue liabilities of local government occurred, which helped to boost the liquidity of the economy and the consolidation of budgets, in order to ensure the non-accumulation of new arrears future.

The Observatory for financial autonomy of local authorities, was created to ensure the smooth implementation of the budgets of local authorities under the statutory budgetary our national objectives, while the affiliation to the fiscal consolidation program for those local authorities who failed to reach balanced budgets, implemented for the first time.

Εισαγωγή	7
ΚΕΦΑΛΑΙΟ 1. ΓΕΝΙΚΕΣ ΑΡΧΕΣ ΤΩΝ ΟΙΚΟΝΟΜΙΚΩΝ ΤΗΣ ΤΟΠΙΚΗΣ ΑΥΤΟΔΙΟΙΚΗΣΗΣ	8
1.1. Θεσμικό Πλαίσιο των Οικονομικών της Τοπικής Αυτοδιοίκησης	8
1.2. Προϋπολογισμός των Ο.Τ.Α.	9
1.2.1. Γενικές Αρχές	9
1.2.2. Πολιτική κατάρτισης Προϋπολογισμού των Ο.Τ.Α.	10
1.2.3. Οδηγίες Κατάρτισης Προϋπολογισμών των Ο.Τ.Α.....	12
1.2.4. Διαδικασία κατάρτισης Προϋπολογισμού των Δήμων	14
1.2.5. Αναμορφώσεις Θεσμικού Πλαισίου περί των Προϋπολογισμών των Ο.Τ.Α..	16
1.2.6. Η εγκύκλιος για τον έλεγχο των προϋπολογισμών των Ο.Τ.Α. για το επερχόμενο έτος (2016).	17
1.2.7. Παρακολούθηση και Επεξεργασία Οικονομικών Στοιχείων Ο.Τ.Α.	18
ΚΕΦΑΛΑΙΟ 2. ΠΟΛΙΤΙΚΗ ΟΙΚΟΝΟΜΙΚΗΣ ΕΞΥΓΙΑΝΣΗΣ ΤΩΝ ΔΗΜΩΝ	21
2.1. Τοπική αυτοδιοίκηση και οικονομική εξυγίανσης.....	21
2.1.1. Η διεθνής εμπειρία και το ευρωπαϊκό οικονομικό πλαίσιο.	21
2.1.2. Οι μεταρρυθμίσεις στην Ευρώπη. Η περίπτωση της Πορτογαλίας.	22
2.1.3. Δημοσιονομική αυτοτέλεια. Η περίπτωση των Δήμων στην Ελλάδα.....	24
2.2. Η εφαρμογή πολιτικών εξυγίανσης στην Ελλάδα.....	27
2.2.1. Το Πρόγραμμα «Καλλικράτης» (Ν.3852/2010).....	27
2.2.2. Πρόγραμμα επιχορήγησης ληξιπρόθεσμων υποχρεώσεων	29
2.2.3. Το Πρόγραμμα Εξυγίανσης των Ο.Τ.Α.....	30
2.2.3.1. Ειδικό Πρόγραμμα Εξυγίανσης (Ν.3852/2010)	30
2.2.3.2. Πρόγραμμα Εξυγίανσης (Ν.4093/2012, Ν.4111/2013,Ν.4316/2014)	31
2.2.4. Λογαριασμός Εξυγίανσης	35
ΚΕΦΑΛΑΙΟ 3. ΠΑΡΑΤΗΡΗΤΗΡΙΟ ΟΙΚΟΝΟΜΙΚΗΣ ΑΥΤΟΤΕΛΕΙΑΣ ΤΩΝ Ο.Τ.Α.....	36
3.1. Σύνθεση και Ρόλος του Παρατηρητηρίου	36
3.2. Αντιδράσεις επί της ίδρυσής του Παρατηρητηρίου	40
ΚΕΦΑΛΑΙΟ 4. Η ΔΗΜΟΣΙΟΝΟΜΙΚΗ ΕΞΕΛΙΞΗ ΤΩΝ ΔΗΜΩΝ ΤΗΣ ΧΩΡΑΣ	42
4.1. Αποτύπωση οικονομικών μεγεθών των δήμων για την περίοδο 2013-2015	44
4.1.1. Αποτύπωση Ληξιπρόθεσμων Υποχρεώσεων προς τρίτους.....	44

4.1.2. Αποτύπωση Δείκτη Ταμειακής Ρευστότητας	46
4.1.3. Αποτύπωση Δανειακών Υποχρεώσεων των δήμων	48
ΚΕΦΑΛΑΙΟ 5. ΜΕΛΕΤΕΣ ΠΕΡΙΠΤΩΣΕΩΝ	49
5.1. Η περίπτωση του Δήμου Σαλαμίνας	49
5.2. Η περίπτωση του Δήμου Γόρτυνας	52
5.3. Σχέδιο Οικονομικής Εξυγίανσης.....	54
5.3.1. Οδηγίες Κατάρτισης Σχεδίου Οικονομικής Εξυγίανσης.....	54
5.3.1.1. Αποτύπωση της Υφιστάμενης Οικονομικής Κατάστασης (1 ^{ος} Άξονας).	54
5.3.1.2. Προσδιορισμός των παρεμβάσεων εξορθολογισμού των δαπανών και αύξησης των εσόδων (2 ^{ος} Άξονας).	56
5.3.1.3. Κατάρτιση σεναρίου Εξυγίανσης (3ος Άξονας).....	56
ΚΕΦΑΛΑΙΟ 6. ΣΥΜΠΕΡΑΣΜΑΤΑ- ΠΡΟΤΑΣΕΙΣ	57
ΒΙΒΛΙΟΓΡΑΦΙΑ	59
ΠΑΡΑΡΤΗΜΑ.....	63



$\mu\mu \quad \mu \quad \mu$

μ

μ

.

. μ

...

... μ

.....

.

...

...

.....

. μ

... μ μ

... μ

... μ μ

... μ

... μ

.

. . μ

. . . $\mu\mu \quad \mu$

/ μ

.....

... μ

μ

. .

. .

.

. . μ

|

$\mu\mu$ μ μ

μ

• • •

• • •

• • • • •

μ

μ

• • •

μ

μ . μ ,

μ μ μ 2015-2018

μ .3871/2010,

μ μ μ
μ , μ μ μ
μ μ μ μ
μ μ μ
μ . μ
μ μ μ
μ

. . . .

, μ μ . . .
μ , μ μ μ ,
μ , μ μ μ .
μ μ μ .

(2012, 2013)

μ μ μ , μ μ μ
μ μ μ , μ μ μ μ μ
(12%). μ μ μ μ μ
μ μ μ μ μ (. . .)
μ μ μ μ μ , μ μ μ
μ .

, μ μ μ μ ,

μ .

μ μ μ μ 77 78 . 4172/2013,
μ μ . . . , μ μ μ ,
μ μ μ μ μ ,

².

, μ μ μ μ
39 40 . 4257/2014 μ μ μ μ

² μ , μ μ μ

|

μμ μ μ

μ

μ
μ

() .

μ

μ

μ

μ.1716/2014

1717/2014

, ,

μμ

.

μ

μ

μ

, μ

μ

μ

μ

μ

μ

,

.

, μ

μ

,

μ

.. .,

μ

,

),

μ

.. .

μ

.

,

μ

μμ

μ

.7

.78

.4172/2013,

μ

.. .

μ

μμ

μ

μ

.. .

μ

μ

.

μ

,

μ

,

μ

μ

.4172/2013,

.. .

μ

μ

μ

,

μ

μ

μ

,

.

,

μ

μ

μ

.. .

μ

μ

.

μμ

μ

.. .

μ

μ

.. .

.. .

μ

.. .

μ

.. .

μ

,

.. .

μ

μ

μ

.. .

μ

μμ

μ

μ

.

1.2.4.

μ

μ

μ

μ

77

.4172/2013,

μ

.. .

μ

μ

,

μ

,

μ

,

μ

μ

μ

μ

μ

μ

,

25

31

9

10

11

. 165

.3463/2006



μμ μ μ μ

μ . — , μ μ

. . . . : μ μ μ 20,
2/61968/0094/17-92010

μ μ μ .

, μ μ . . . μ
:

- ✓ μ
- ✓
- ✓
- ✓ μ
- ✓ μ μ
- ✓ μ μ .²¹

μ . . . μ μ , μ μ μ μ
μ μ μ μ , μ μ μ μ
. . . .

. . . , μ

μ 7 , μ μ μ μ

:

- μ . . . μ μ 23
- μ 5% 15% . . .
- . . . μ . . . μ .3832/2010

μ μ μ

μ μ , μ μ

. . . . μ ()

μ (. . . .) μ μ

20 .3845/2010
 21 μ μ .7 .6 . 113/2010
 22 μ μ .283 . 3852/2010
 23 .7, .5 . 113/2010

(| μμ μ μ μ
 μ μ
 (μ μ μ
 μ μ μ) (μ μ μ
 μ .
 , ,
 μ .
 μ
 .

2.

2.1.

2.1.1.

μ μ 2007, .
 μ μ μ ,
 μ μ .
 μ μ μ μ
 μ . μ μ
 μ , ,
 μ μ μ μ μ
 μ μ .
 μ , μ
 μ μ .
 μ San Bernardino, 2012
 . 25% μ ,
 μ , μ ,
 .
 , μ μ μ²⁴
 μ μ μ
 μ μ μ .
 , μ μ
 μ

²⁴ : Jamie Peck, *Pushing austerity: state failure, municipal bankruptcy and the crises of fiscal federalism in the USA*, *Cambridge Journal of Regions, Economy and Society* 2014, 7, 17–44

Η παρούσα μελέτη πραγματοποιήθηκε με σκοπό την αξιολόγηση της επίδρασης των μέτρων που έχουν ληφθεί για την αντιμετώπιση της κρίσης στην αγορά εργασίας. Η μελέτη βασίζεται σε δεδομένα που συλλέχθηκαν από τον Οργανισμό Εργασίας και Κοινωνικών Υποθέσεων (ΟΕΚΥ) και τον Εθνικό Κέντρο Στατιστικής (ΕΚΣΤΑ). Τα αποτελέσματα της μελέτης δείχνουν ότι η ανεργία στην Ελλάδα έχει αυξηθεί σημαντικά από το 2005 έως το 2011, με το ποσοστό να φτάνει το 12%. Η αύξηση αυτή οφείλεται κυρίως στην μείωση της ζήτησης εργασίας, η οποία έχει επηρεαστεί αρνητικά από την οικονομική κρίση. Ταυτόχρονα, η προσφορά εργασίας έχει μειωθεί, γεγονός που έχει οδηγήσει σε αύξηση της ανεργίας. Η μελέτη επίσης εξετάζει την επίδραση των μέτρων που έχουν ληφθεί για την αντιμετώπιση της ανεργίας, όπως η μείωση των συντάξεων και η αύξηση της φορολογίας. Τα αποτελέσματα δείχνουν ότι αυτές οι μέτρες έχουν οδηγήσει σε μείωση της ανεργίας, αλλά η επίδραση αυτή είναι προσωρινή και η ανεργία παραμένει υψηλή. Η μελέτη καταλήγει στο συμπέρασμα ότι είναι απαραίτητο να ληφθούν περισσότερα μέτρα για την αντιμετώπιση της ανεργίας, όπως η δημιουργία νέων θέσεων εργασίας και η βελτιστοποίηση της εκπαίδευσης.

2.1.3. Η επίδραση των μέτρων που έχουν ληφθεί για την αντιμετώπιση της κρίσης στην αγορά εργασίας. Η μελέτη εξετάζει την επίδραση των μέτρων που έχουν ληφθεί για την αντιμετώπιση της κρίσης στην αγορά εργασίας, όπως η μείωση των συντάξεων και η αύξηση της φορολογίας. Τα αποτελέσματα δείχνουν ότι αυτές οι μέτρες έχουν οδηγήσει σε μείωση της ανεργίας, αλλά η επίδραση αυτή είναι προσωρινή και η ανεργία παραμένει υψηλή. Η μελέτη καταλήγει στο συμπέρασμα ότι είναι απαραίτητο να ληφθούν περισσότερα μέτρα για την αντιμετώπιση της ανεργίας, όπως η δημιουργία νέων θέσεων εργασίας και η βελτιστοποίηση της εκπαίδευσης.

2.2. μ

2.2.1. μμ « » (.3852/2010)

μ (.3852/2010), μ
 μ μ . . μ μ , μ
 μ μ μ μ . μ μ ,
 μ μ μ μ , μ ,
 μ μ μ . μ μ
 μ μ .3852/2010 :
 ▪ μ μ μ μ
 μ , μ μ
 ▪ μ μ μ .
 ▪ μ μ μ μ μ μ
 ▪ μ μ μ μ μ μ
 ▪ μ . μ μ μ μ
 ▪ μμ μ μ μ μ
 ▪ . μ , μ .
 μμ μμ , μ :
 μμ μ μ :
 ○ μμ . . . μ μ .
 ○ μ μ μ .
 ○ μ μ μ μ μ
 ○ μ μ μ (μ μ μ) ,
 μ μ μ μ μ μ ,
 ○ μ . μ μ μ ,
 ○ μ .
 μ μ μ , μ μ ,



μμ μ μ

μ

μ

μ

μ

μ

μ

2.2.2.

μμ

μ

μ
μ
μ

μ μ μ

μ . . .

μ μ μ

, ,

μ

μ

, μ

μ ,
μ

μ

μ

μ

μμ

μ

. . . , μ μ

, μ.

2/86954/

/29.11.2012

μ

(. . .)

, μ

μ

90 μ

, μ μ

μμ

μ

« μ μ

, μ

μ

μ

μ

μ

, μ

» μ μ

.1. .

μμ
.2

.4093/201231.³⁶

μ

μ

μ , μ

μ

.4093/2012,

μ. 2/86954/

/29.11.2012

μ ,

μ μ

, μ. 54/48667/27.12.2012

. . . . ,

12.12.2012

μ

μ

μ

μ

μ

μ

μ

μ

μ

, μ

μ

μ

μ

μ

μ

μ

μ

μ

μμ

.

³⁶

2016

μ μ μ

μ , ,

2013-
μ μ

μμ μ μ μ μ
 , μ , μ. 2/86954/ /29.11.2012
 μ (. . .), μμ μ
 8,5 , . . . ,
 μ , μ
 μ μ 37.
 , . . . , μ μ. 54/48667/27.12.2012
 . . . μμ , μ
 μ μ 2011 (31 μ 2011) μ
 , μ μ μ μ
 μ μ .
 μ
 μ ,
 μ μ μ .
 μμ 31.12.2014 μ . . . (μ
) 1,2 €

2.2.3. μμ . . .

2.2.3.1. μμ (.3852/2010)

12 15 262 263 .3852/2010, (μ
 .4018/2011), μμ μ
 μ .
 μ μ 262 .3852/2010 « μμ »,
 . . . μμ , μ
 , μ μ
 . . . , μ .
 μμ 38.
 μ , :

37
 μ μ μ

38
 μ μμ , μμ

μμ μ μ μ

.5 .6 μ ,

μ μ μ , μ μ μ 39 .

μ μ , . . . μμ μ , μ μ

μ μ μ :

ο μ μ μ

. . . μ

ο , μ

ο [263 .3852/ 2010 ('87)]⁴⁰

ο , , μ

ο ,

ο μ μ μ 3%,

ο μ μ μ ,

ο μ μ 0,5% μ 2%, μ μ

, μ μ μ .4316/2014, μμ , μ .

3,4 5 , 75 μ , 174 .2, .4270/2014 (143) :

« .2. μ ⁴¹, μ 149 . . . μ μ

(. . .),»

μ , μ μ μ 10%

.4 μ :

« μ μ μ :) . . . μ μ

³⁹ μ .9 266 .10 268 .3852/2010

⁴⁰ μ μμ

⁴¹ μ 5 , μ μ . . .

μμ μ μ μ

μ , μ μ

.3852/2010

⁴⁶

μ ,

μ

μ

.4092/2012

4,

μ

4111/2013

2013

, μ

μ
μ

μ

μ

μ

,

μ

μ

,

μ

μ

μ

,

μ

μ

,

μ

μ

μμ

.

,

μ

μ

μ

μ

,

μ

.

, μ

μ

.4111/2013,

(μ

μ

),

μ

. . . .,

μ

(. . . .).

μ

μ

μ. 1288/10.01.2013

,

μμ

. . . .

,

μ

:

○

μ

○

μ

. . . .

○

μ

. . . .

○

μ

μ

○

μ

μ

μ

○

μ

μ

.

20, .3

.2

4

.4111/2013,

μ

6

.4147/2013

:

○

μ

○

μ

μ

μ

○

μ

⁴⁶ . 262 .3852/2010

μμ μ μ μ μ
 . . . , μ μ , μ ,
 μ μ μ , μ
 , μ
 .
 μ , μ
 μμ , μ μ
 μμ (. . .)⁴⁸,
 μ μ . μ :
 ✓ μ μ . . .
 ✓ μ μ
 ✓ μ μ μ μ
 ✓ μ μ μ μ
 ✓ μ μ μ μ μ
 ✓ μμ μ μ
 . . . μ μ ,
 , μ μ
 μ . . . μ
 . . . , μ μμ , μ μ
 μ μ
 μ . . . , μ
 μμ .
 , 76, .6 μ , μ μμ
 , μ μ
 μ μ
 . . . μμ . , μ μ μ , μ
 , μμ .
 , .4316/2014, μ μ
 . μ μ
 2016). . . . μ μ (2014, 2015
 , μ

⁴⁸ μ μ μ , μ μ

	2012	2013	2014		2015		2016		2017		2018	
	ΔΥΕ	ΔΥΕ	ΒΣ	ΜΠΔΣ	ΒΣ	ΜΠΔΣ	ΒΣ	ΜΠΔΣ	ΒΣ	ΜΠΔΣ	ΒΣ	ΜΠΔΣ
A. Έσοδα (1+2+3+4+5+6+7)	7.264	7.465	7.696	7.689	7.657	7.644	7.840	7.827	7.889	7.876	8.020	8.007
1. Επιχορηγήσεις από Τακτ. Προϋπολογισμό	2.828	3.080	3.001	2.994	3.032	3.019	3.112	3.099	3.042	3.029	3.048	3.035
2. Επιχορηγήσεις από ΠΔΕ	1.079	762	1.549	1.549	1.544	1.544	1.509	1.509	1.509	1.509	1.509	1.509
3. Τόκοι	48	47	47	47	47	47	47	47	47	47	47	47
4. Έσοδα από προγράμματα της ΕΕ	9	6	6	6	6	6	6	6	6	6	6	6
5. Λοιπά έσοδα	2.289	2.199	2.239	2.239	2.336	2.336	2.473	2.473	2.593	2.593	2.717	2.717
6. Εισπράξεις υπέρ Δημοσίου και τρίτων και επιστροφές χρημάτων	756	692	692	692	692	692	692	692	692	692	692	692
7. Έσοδα από επιχορήγηση για πληρωμή ληξιπρόθεσμων	255	678	162	162	0	0	0	0	0	0	0	0
B. Δαπάνες (1+2+3+4+5+6+7)	6.746	7.310	7.313	7.311	6.806	6.802	6.916	6.890	6.945	6.933	6.966	6.960
1. Αμοιβές προσωπικού	1.690	1.639	1.548	1.546	1.507	1.502	1.514	1.488	1.544	1.532	1.549	1.543
2. Προνοιακά επιδόματα	822	747	747	747	721	721	684	684	684	684	684	684
3. Τόκοι	87	73	73	73	73	73	83	83	83	83	83	83
4. Δαπάνες για επενδύσεις	958	1.094	1.605	1.605	1.661	1.661	1.657	1.657	1.667	1.667	1.667	1.667
5. Λοιπές δαπάνες	2.462	2.172	2.323	2.323	2.102	2.102	2.236	2.236	2.225	2.225	2.241	2.241
6. Αποδοσεις εσόδων υπέρ Δημοσίου και τρίτων	728	765	742	742	742	742	742	742	742	742	742	742
7. Δαπάνη για πληρωμή ληξιπρόθεσμων στο πλαίσιο του προγράμματος	0	620	275	275	0	0	0	0	0	0	0	0
Έλλειμμα (-) / Πλεόνασμα (+) (A - B)	518	154	383	378	851	843	923	936	944	943	1.054	1.047
Μεταβολή ανεξόφλητων υποχρεώσεων	170	769	405	405	9	9	21	21	-2	-2	-1	-1
Λοιπές Προσαρμογές	6	-153										
ΕΣΑ 95 Έλλειμμα (-)/Πλεόνασμα(+)	693	770	788	784	860	852	945	958	942	941	1.053	1.046

Σημείωση: ΔΥΕ= Διαδικασία υπερβολικού ελλείμματος ΒΣ = Βασικό Σενάριο και ΜΠΔΣ= Σενάριο μετά παρεμβάσεων

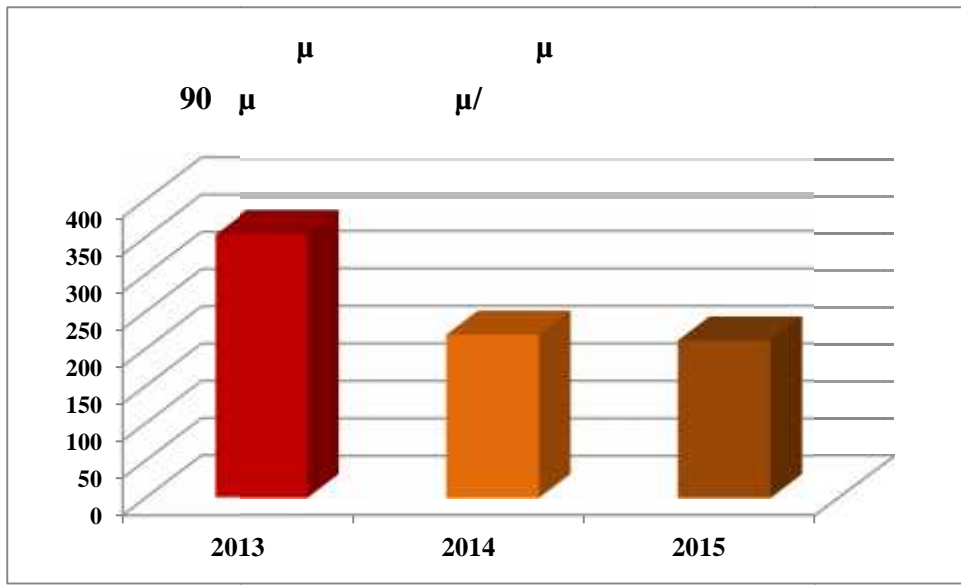
: 2015-2018

4.1. 2015 2013-

2013-2015. ,
 ,
 .

4.1.1. , (2013-2015),
 90
 .

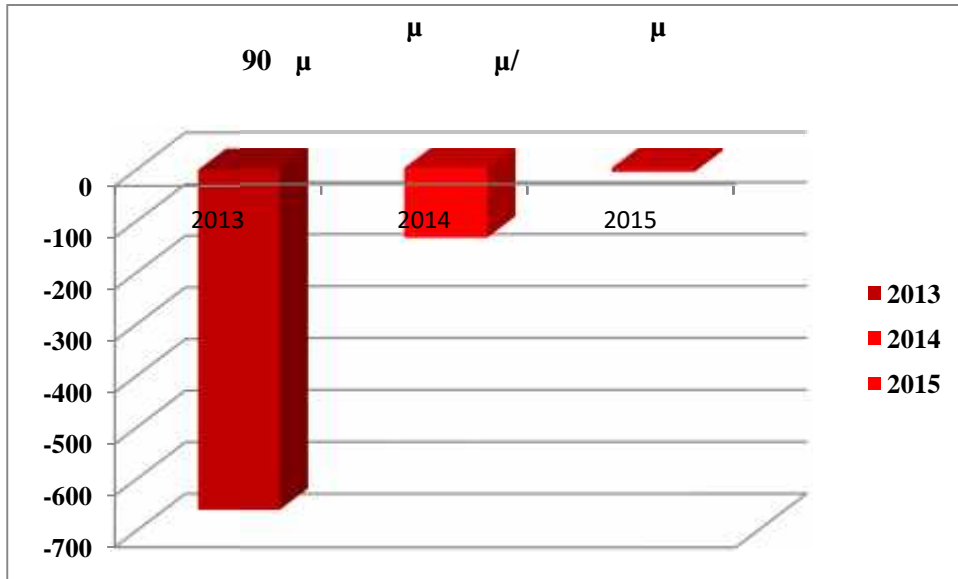
μμ 1: _____ (μμ €)



: &

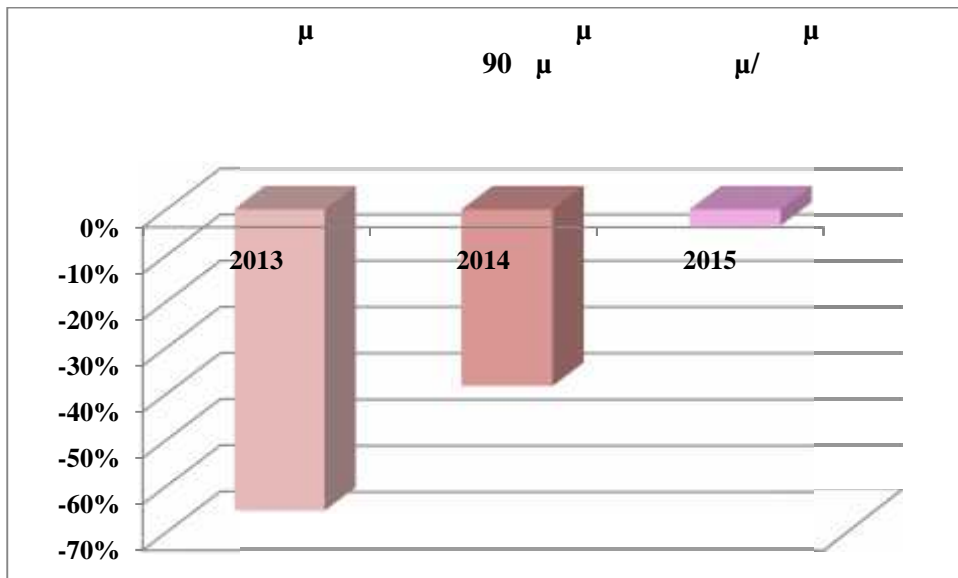
μ μ μ μ

μμ 2 : (μ μ €



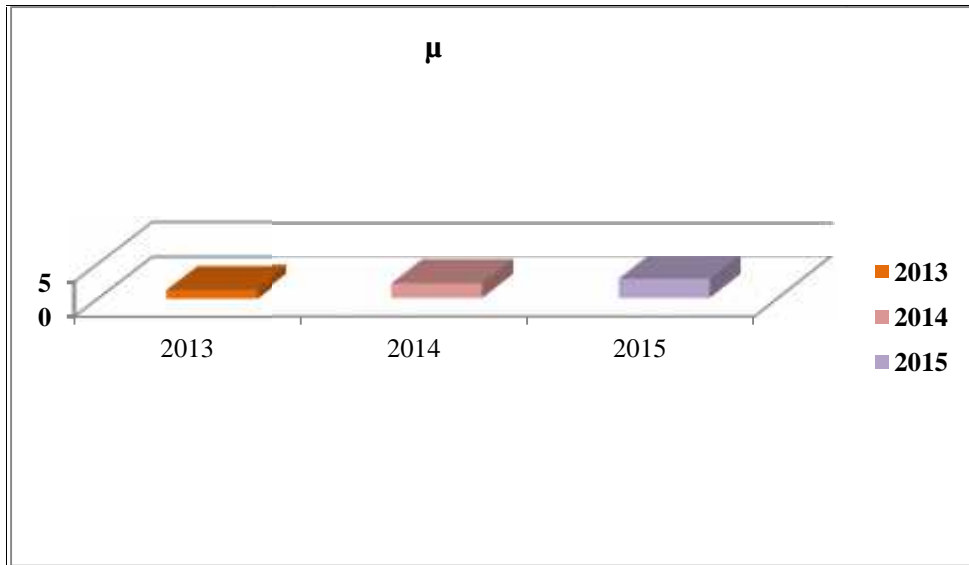
: &

μμ 3 : μ μ



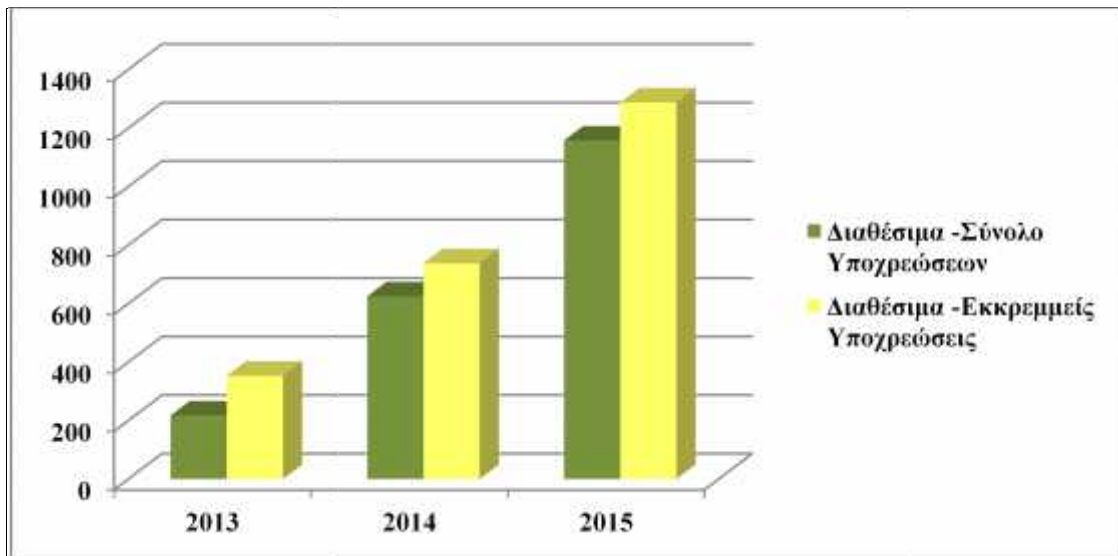
: &

μμ 4: μ



: &

μμ 5: μ (μμ €)



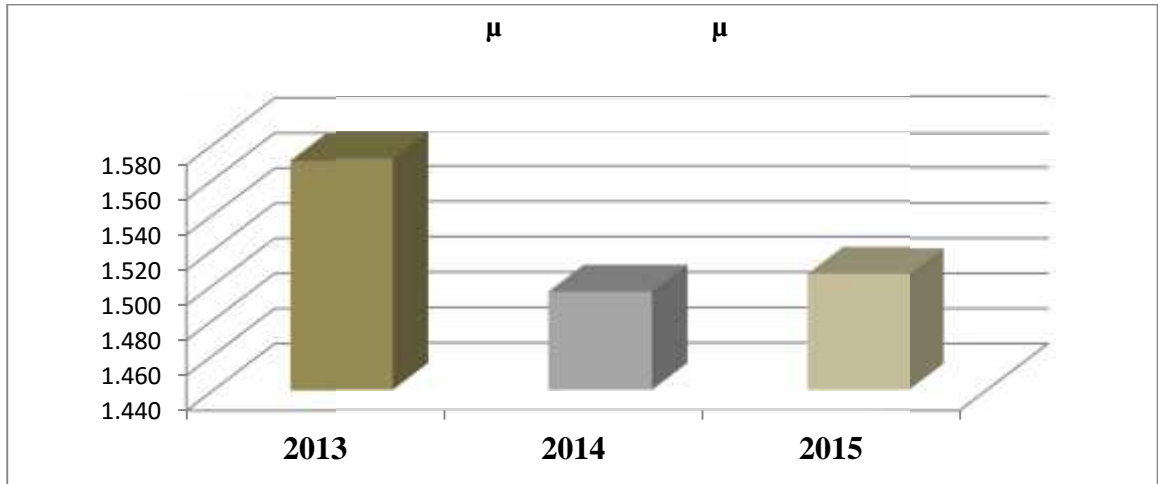
: &

μμ 4 5, 2013 μ 2015, μ μ , μ μ μ , μ .

4.1.3.

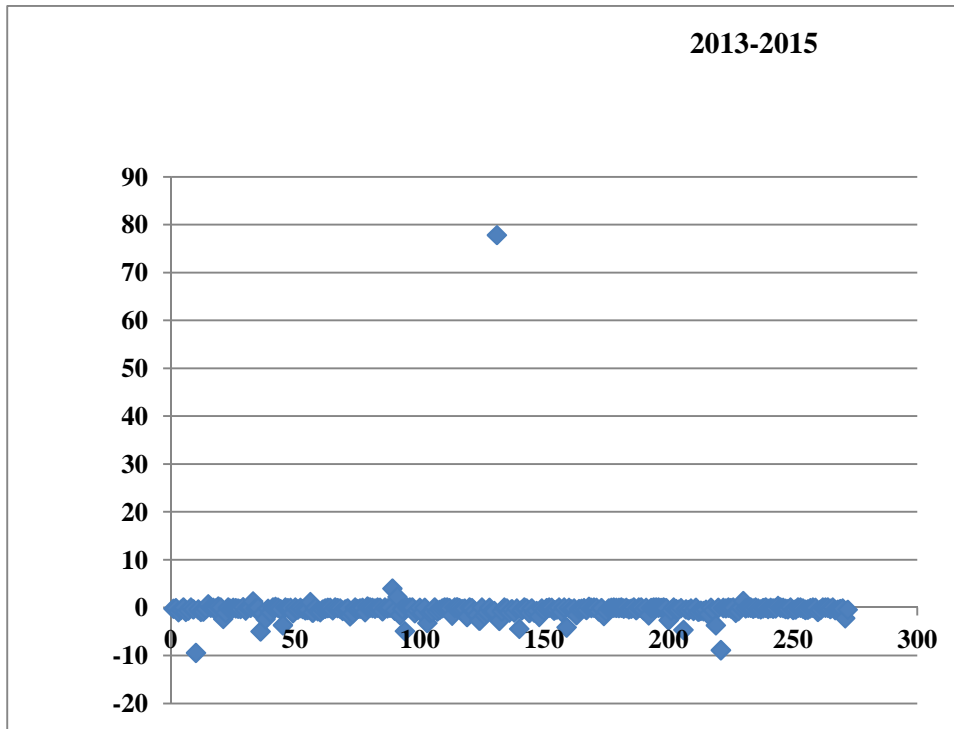
2013-2015, μ

μμ 6: μ (μμ €)



: &

μμ 7: 2013-2015 (μμ €)



: &



μμ μ μ

μ

μ μ (10 %), μ μμ
μ μ μ μ . 32%

3: μ μ
(μ) μ

	2001	2011
μ , μ ,	22	26
μ , ,	28,9	32
, , , , , ,	39	32

:

μ μ , 3, 22% μ μ
μ μ , 37% μ .
μ μ μ μ μ μ μ
μ μ , μ μ μ μ⁵⁶
13% 32,3% μ 2001-2011.
μ μ (μ μ) μ μ ,
4 , μ
μ μ μ μ
μ μ .3852/2010 .

⁵⁶ :

μμ μ μ μ

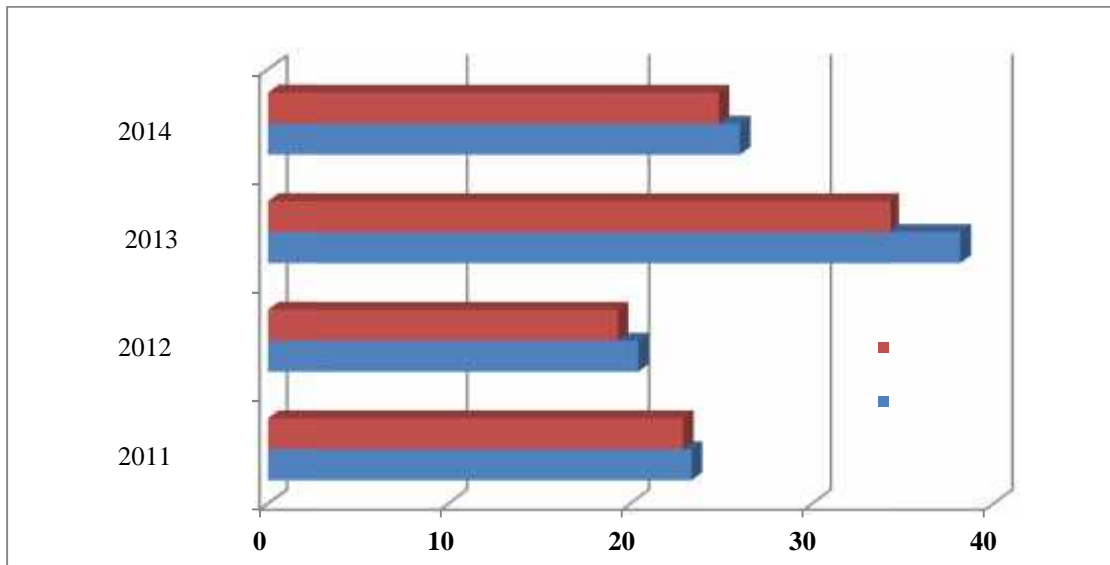
4: μ μ μ (€)

	2011	2012	2013	2014
	23.364.548	20.425.851	38.216.073	26.019.796
	22.889.894	19.298.537	34.330.426	24.852.586
μ 90 μ	9.613.135	11.326.538	3.822.361	4.077.739

:

μμ 8: & μ μ

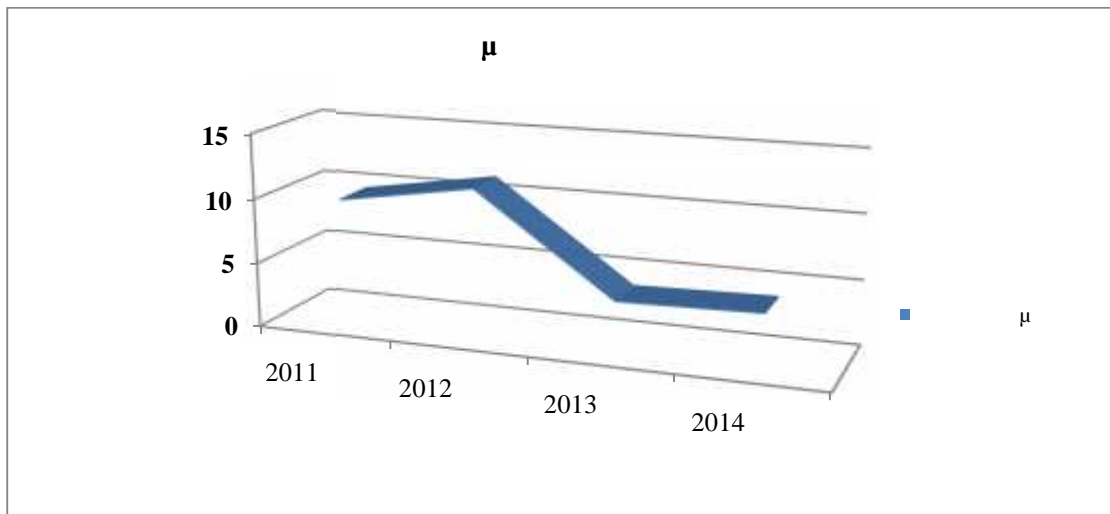
(μμ €)



: &

μμ 9: μ μ μ

(μμ €)



: &

μμ μ μ μ μ

5.2. μ

μ , μ , μ 462.71 . μ⁵⁷ μμ , μ μ 2001-2011. 5,

5: μ μ

		%
2001	2011	
5.292	15.632	195%

:

33,43% μ 2011 μ μ μ . μ 2001 33,63%.

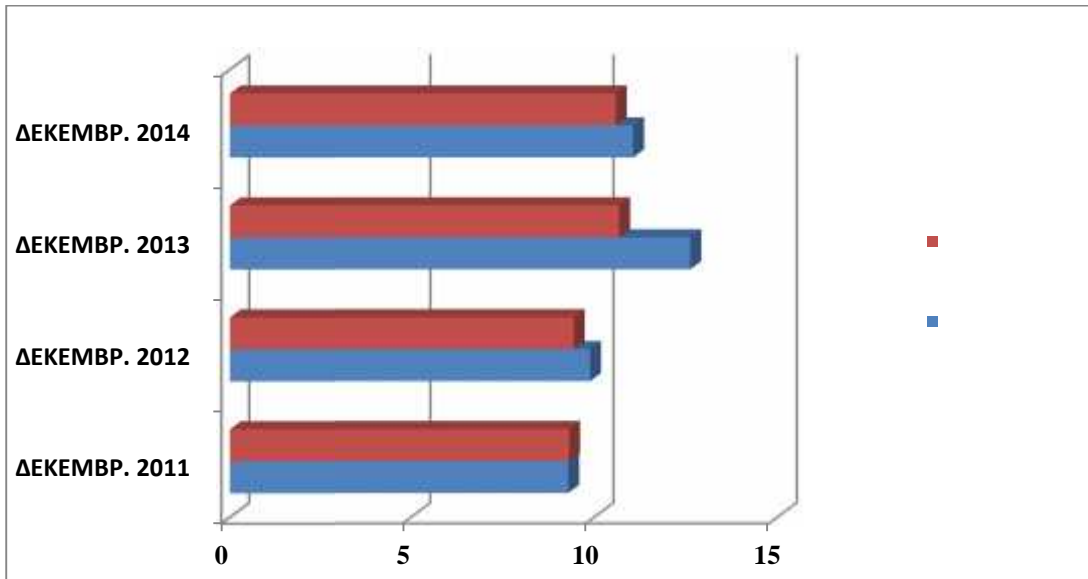
6: μ μ (€)

	2011	2012	2013	2014
	9.286.392	9.884.185	12.616.834	11.060.219
	9.309.263	9.437.396	10.676.119	10.586.399
μ 90+ μ , μ μ	3.600.326	4.458.642	2.605.942	1.817.167

:

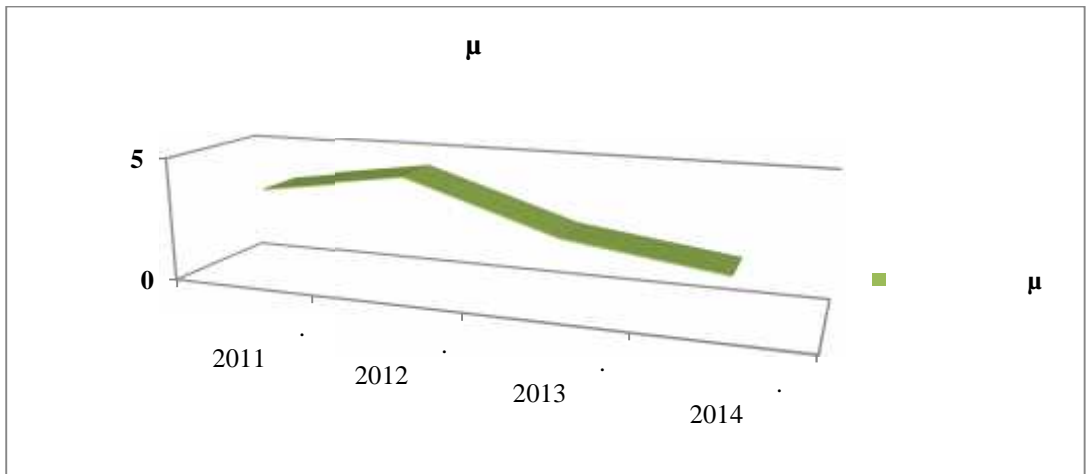
⁵⁷ [:https://el.wikipedia.org/wiki/%CE%94%CE%AE%CE%BC%CE%BF%CF%82_%CE%93%CF%8C%CF%81%CF%84%CF%85%CE%BD%CE%B1%CF%82](https://el.wikipedia.org/wiki/%CE%94%CE%AE%CE%BC%CE%BF%CF%82_%CE%93%CF%8C%CF%81%CF%84%CF%85%CE%BD%CE%B1%CF%82)

μμ 10: & μ
(μμ € μ



: &

μμ 11: μ μ μ € μ



: &

μ μ μ μ μ

μ μ μ μ μ μ μ μ

μ (4) μ μ μ μ μ μ

5.3.1.2. (2μ) μ μ

2 μ μ μ 1

μ μ μ μ μ μ μ μ

μ (3) μ μ μ μ μ μ μ

μ μ μ μ μ μ μ μ

μ μ μ μ μ μ μ μ

μ μ μ μ μ μ μ μ μ

5.3.1.3. (3)

μ / μ (3) μ μ μ

μ (3) μ (4) μ μ μ

μ μ (5) μ μ μ μ μ μ μ μ μ μ μ (4)

:	
◇	. (2014) μ μ . :
◇	., . (2010), μ , :
◇	, . (2014) μ , :
◇	, . . (2009) μ . . . ' μ , :
◇	, . . (2013) μ , :
◇	. (1999) μ μ , :
:	
◇	Bird M R, 1993, "Threading the fiscal labyrinth: some issues in fiscal decentralization" <i>National Tax Journal</i> 46(2) 207–227
◇	Chorianopoulos I, 2012, "State spatial restructuring in Greece: forced rescaling, unresponsive localities" <i>European Urban and Regional Studies</i> 19 331–348
◇	Hlepas N, 2011, "Greece: a case of fragmented centralism and 'behind the scenes' localism", in <i>The Oxford Handbook of Local and Regional Democracy in Europe</i> Eds J Loughlin, F Hendriks, A Lidstrom (Oxford University Press) pp 410–432
◇	Jamie Peck, <i>Pushing austerity: state failure, municipal bankruptcy and the crises of fiscal federalism in the USA</i> , Cambridge Journal of Regions, Economy and Society 2014, 7, 17–44
◇	Kersting N and Vetter A (eds) (2003) <i>Reforming Local Government in Europe: Closing the Gap between Democracy and Efficiency</i> . Opladen: Leske + Budrich
◇	Musgrave R A, Musgrave P B, 1976 <i>Public Finance in Theory and Practice</i> (McGraw-Hill, New York) 624
◇	Oates W E, 2005, "Towards a second-generation theory of fiscal federalism" <i>International Tax and Public Finance</i> 12 349–373
◇	OECD (2012), <i>Economic Policy Reforms 2012 – Going for growth</i> , Greece-country note, February 2012, p. 27-28
◇	Prud'homme R, 1995, "The dangers of decentralization" <i>The World Bank Research Observer</i> 10(2) 201–220
◇	Rodriguez-Pose A, Bwire A, 2004, "The economic (in)efficiency of devolution" <i>Environment and Planning A</i> 36 1907–1928
◇	Rodriguez-Pose A, Ezcurra R, 2011, "Is fiscal decentralization harmful for economic growth? Evidence from the OECD countries" <i>Journal of Economic Geography</i> 11 619–643
	Sabatier, P.A. (1986) <i>Top-Down and Bottom-Up Approaches to Implementation Research: a Critical Analysis and Suggested Synthesis</i> . Journal of Public Policy, 6. p. 2148.

◇	. . 74712/29-12-2010 ('2043) « μ μ « μ μ μ », μ μ .»
◇	. . 74713/29-12-2010 (2043) « μ μ « μ μ μ », μ μ .»
◇	. . 2/86954/ /29-11-2012 ('253) « μ μ »
◇	. . 1288/10-01-2013 ('31) « μ μ μ 3 μ 18.11.2012 μ μ « μ μ » (228). μ. 9908/ 2-069/2010(1629)
◇	1716/2014
◇	1717/2014
◇	μ , 15/10/1985
:	
:	
◇	: http://web1.eetaa.gr/modota/modota.htm
◇	μ : http://www.ypes.gr/el/Ministry/FAQ/komvos_dialeitourgikotitas/
:	
◇	Council of European Municipalities and Regions – CEMR (www.ccre.org): http://www.ccre.org/en/actualites/view/3079
◇	: http://www.oecd.org/tax/federalism/oecd-fiscal-decentralisation-database.htm#E_11

...

μ 1:

ΥΠΟΔΕΙΓΜΑ Νο 1

ΣΥΝΟΠΤΙΚΗ ΚΑΤΑΣΤΑΣΗ ΤΗΝ

ΣΤΟΙΧΕΙΑ ΙΣΟΛΟΓΙΣΜΟΥ		Τέλος προηγούμενου έτους	31.12.2015	Μεταβολή %
Στοιχεία Ενεργητικού				
A.	Απαιτήσεις	0	0	
1.	Απαιτήσεις από φόρους, τέλη κλπ	0	0	
2.	Απαιτήσεις από Ελ. Δημόσιο και ευρωπαϊκούς πόρους	0	0	
	Τμήμα των απαιτήσεων από Ελ. Δημόσιο και ευρωπαϊκούς πόρους αφορά:			
2.1	εκτελεσμένες δράσεις ή έργα για τα οποία δεν έχουν γίνει εγγραφές	0	0	
2.2	εκτελεσμένες δράσεις ή έργα που έχουν αποτυπωθεί στις υποχρεώσεις του φορέα	0	0	
3.	Λοιπές απαιτήσεις	0	0	
4.	Επισφαλείς απαιτήσεις	0	0	
B.	Διαθέσιμα	0	0	-
1.	Ταμείο	0	0	
2.	Καταθέσεις όψεως και προθεσμίας	0	0	
	Τμήμα των διαθεσίμων αποτελείται από:			
B.1	Διαθέσιμα από ΕΣΠΑ / ΠΔΕ και λοιπά προγράμματα	0	0	
B.2	Ειδικευμένα ταμειακά υπόλοιπα	0	0	
Γ	Μεταβατικοί Λογαριασμοί ενεργητικού	0	0	-
1.	Έξοδα επόμενων χρήσεων	0	0	
2.	Έσοδα χρήσεως εισπρακτέα	0	0	
3.	Λοιποί μεταβατικοί λογαριασμοί ενεργητικού	0	0	

Στοιχεία Παθητικού				
A.	Υποχρεώσεις από δάνεια	0	0	-
1.	Μακροπρόθεσμες υποχρεώσεις σε τράπεζες	0	0	
2.	Βραχυπρόθεσμες υποχρεώσεις σε τράπεζες	0	0	
B.	Λοιπές υποχρεώσεις	0	0	-
1.	Προμηθευτές	0	0	
2.	Αμοιβές προσωπικού πληρωτέες	0	0	
3.	Υποχρεώσεις από φόρους τέλη	0	0	

4.	Ασφαλιστικοί οργανισμοί	0	0	
5.	Λοιπές βραχυπρόθεσμες υποχρεώσεις	0	0	
B.1	Τμήμα των λοιπών υποχρεώσεων αντιστοιχίζεται σε:			
<i>B</i> .1.1	Διαθέσιμα από ΕΣΠΑ / ΠΔΕ και λοιπά προγράμματα	0	0	
<i>B</i> .1.2	Ειδικευμένα ταμειακά υπόλοιπα	0	0	
B.2	Τμήμα των λοιπών υποχρεώσεων σε καθεστώς ρύθμισης:	0	0	
<i>B</i> .2.1	- πληρωτέο το έτος 2016		0	
<i>B</i> .2.2	- πληρωτέο το έτος 2017		0	
<i>B</i> .2.3	- πληρωτέο το έτος 2018		0	
<i>B</i> .2.4	- πληρωτέο το έτος 2019		0	
<i>B</i> .2.5	- πληρωτέο το έτος 2020		0	
<i>B</i> .2.6	- πληρωτέο από το έτος 2021 και μετά		0	
B.3	Τμήμα των λοιπών υποχρεώσεων που έχει καταστεί ληξιπρόθεσμο:			
Γ	Μεταβατικοί λογαριασμοί παθητικού	0	0	-
1.	Έσοδα επόμενων χρήσεων	0	0	
2.	Έξοδα χρήσεως δουλευμένα (πληρωτέα)	0	0	
3.	Λοιποί μεταβατικοί λογαριασμοί παθητικού	0	0	

Λοιπά πληροφοριακά οικονομικά στοιχεία		-	-	-
1.	Παροχή εγγυήσεων σε τρίτους (Επιχειρήσεις ΟΤΑ, ΔΕΥΑ κλπ)	0	0	
2.	Αναδοχή οφειλών	0	0	
3.	Καταπτώσεις εγγυήσεων	0	0	
4.	Εκκρεμείς δικαστικές υποθέσεις	0	0	
5.	0	0	
6.	0	0	
7.	0	0	

Σημείωση: Κατά τη συμπλήρωση του παρόντος δελτίου λαμβάνονται υπόψη και οι παρατηρήσεις των ορκωτών ελεγκτών λογιστών επί των μεγεθών του ετήσιου ισολογισμού.

μ 2:

ΥΠΟΔΕΙΓΜΑ Νο 2

ΕΚΤΙΜΗΣΗ ΕΣΟΔΩΝ ΚΑΙ ΔΑΠΑΝΩΝ ΓΙΑ ΤΟ ΕΤΟΣ 2015

Κ. Α.	ΑΝΑΚΕΦΑΛΑΙΩΣΗ ΕΣΟΔΩΝ	2014		2015				
		Βεβαιωθέντα	Απολογισμός	Π/Υ	Βεβαιωθέντα μέχρι προηγ. μήνα αναφοράς	Εισπραχθέντα μέχρι προηγ. μήνα αναφοράς	Βεβαιωθέντα (εκτίμηση έτους)	Εισπραχθέντα (εκτίμηση έτους)
0	Τακτικά έσοδα	0	0	0	0	0	0	0
1	Πρόσοδοι από ακίνητη περιουσία	0	0	0	0	0	0	0
2	Πρόσοδοι από κινητή περιουσία	0	0	0	0	0	0	0
3	Έσοδα από ανταποδοτικά τέλη και δικαιώματα	0	0	0	0	0	0	0
4	Έσοδα από λουπά τέλη - δικαιώματα και παροχή υπηρεσιών	0	0	0	0	0	0	0
5	Φόροι και εισφορές	0	0	0	0	0	0	0
6	Έσοδα από επιχορηγήσεις	0	0	0	0	0	0	0
7	Λοιπά τακτικά έσοδα	0	0	0	0	0	0	0
1	Έκτακτα έσοδα	0	0	0	0	0	0	0
11	Έσοδα από την εκποίηση κινητής και ακίνητης περιουσίας	0	0	0	0	0	0	0
12	Επιχορηγήσεις για κάλυψη λειτουργικών δαπανών	0	0	0	0	0	0	0
	<i>εκ των οποίων από Π.Δ.Ε. ή απευθείας από Ε.Ε.</i>	0	0	0	0	0	0	0
13	Επιχορηγήσεις για επενδυτικές δαπάνες	0	0	0	0	0	0	0
	<i>εκ των οποίων από Π.Δ.Ε. ή απευθείας από Ε.Ε.</i>	0	0	0	0	0	0	0
14	Δωρεές - κληρονομίες - κληροδοσίες	0	0	0	0	0	0	0
15	Προσαυξήσεις - πρόστιμα - παράβολα	0	0	0	0	0	0	0
16	Λοιπά έκτακτα	0	0	0	0	0	0	0

	έσοδα							
2	Έσοδα παρελθόντων οικονομικών ετών	0	0	0	0	0	0	0
21	Τακτικά έσοδα	0	0	0	0	0	0	0
22	Έκτακτα έσοδα	0	0	0	0	0	0	0
3	Εισπράξεις από δάνεια και απαιτήσεις από Π.Ο.Ε.	0	0	0	0	0	0	0
31	Εισπράξεις από δάνεια	0	0	0	0	0	0	0
32	Εισπρακτέα υπόλοιπα προηγούμενων οικονομικών ετών	0	0	0	0	0	0	0
4	Εισπράξεις υπέρ Δημοσίου και τρίτων	0	0	0	0	0	0	0
41	Εισπράξεις υπέρ του δημόσιου	0	0	0	0	0	0	0
42	Εισπράξεις υπέρ τρίτων	0	0	0	0	0	0	0
	ΣΥΝΟΛΑ ΕΣΟΔΩΝ ΕΤΟΥΣ	0	0	0	0	0	0	0
5	ΧΡΗΜΑΤΙΚΟ ΥΠΟΛΟΙΠΟ ΠΡΟΗΓΟΥΜΕΝΟΥ ΕΤΟΥΣ	0	0	0	0	0	0	0
	Από ΠΔΕ / ΕΣΠΑ	0	0	0	0	0	0	0
	Για την κάλυψη ειδικευμένων δαπανών	0	0	0	0	0	0	0
	Για την κάλυψη υποχρεώσεων ΠΟΕ	0	0	0	0	0	0	0
	Για λειψές δαπάνες	0	0	0	0	0	0	0
	ΓΕΝΙΚΟ ΣΥΝΟΛΟ ΕΣΟΔΩΝ	0	0	0	0	0	0	0

Κ. Α.	ΑΝΑΚΕΦΑΛΑΙΩΣΗ ΔΑΠΑΝΩΝ	2014		2015				
		Τιμολογηθέντα	Απολογισμός	Προϋπ/σμός	Τιμολογηθέντα μέχρι προηγ. μήνα αναφοράς	Πληρωθέντα μέχρι προηγ. μήνα αναφοράς	Τιμολογηθέντα (εκτίμηση έτους)	Πληρωθέντα (εκτίμηση έτους)
6.	Έξοδα	0	0	0	0	0	0	0
60	Αμοιβές και έξοδα προσωπικού	0	0	0	0	0	0	0
61	Αμοιβές αιρετών και τρίτων	0	0	0	0	0	0	0

62	Παροχές τρίτων	0	0	0	0	0	0	0
63	Φόροι - τέλη	0	0	0	0	0	0	0
64	Λοιπά Γενικά έξοδα	0	0	0	0	0	0	0
65	Πληρωμές για την εξυπηρέτηση δημοσίας πίστωσης	0	0	0	0	0	0	0
	- Τόκοι	0	0	0	0	0	0	0
	- Χρεολύσια	0	0	0	0	0	0	0
66	Δαπάνες προμήθειας αναλωσίμων	0	0	0	0	0	0	0
67	Πληρωμές - Μεταβιβάσεις σε τρίτους	0	0	0	0	0	0	0
68	Λοιπά Έξοδα	0	0	0	0	0	0	0
7.	Επενδύσεις	0	0	0	0	0	0	0
71	Αγορές κτιρίων, τεχνικών έργων και προμήθειες παγίων	0	0	0	0	0	0	0
73	Έργα	0	0	0	0	0	0	0
74	Μελέτες, έρευνες, πειραματικές εργασίες κλπ	0	0	0	0	0	0	0
75	Τίτλοι πάγιας επένδυσης (συμμετοχές σε επιχειρήσεις)	0	0	0	0	0	0	0
8.	Πληρωμές Π.Ο.Ε., αποδόσεις και προβλέψεις	0	0	0	0	0	0	0
81.	Πληρωμές Π.Ο.Ε.	0	0	0	0	0	0	0
82.	Αποδόσεις	0	0	0	0	0	0	0
85.	Προβλέψεις μη είσπραξης			0				
9.	Αποθεματικό	-	0	0	-	-	-	-
	ΓΕΝΙΚΟ ΣΥΝΟΛΟ ΔΑΠΑΝΩΝ	0	0	0	0	0	0	0
	ΑΠΟΤΕΛΕΣΜΑ (ΕΣΟΔΑ - ΔΑΠΑΝΕΣ)	0	0	0	0	0	0	0

μ 3:

ΥΠΟΔΕΙΓΜΑ Νο 3

ΑΝΑΛΥΣΗ ΠΑΡΕΜΒΑΣΕΩΝ ΕΞΟΡΘΟΛΟΓΙΣΜΟΥ ΤΩΝ ΔΑΠΑΝΩΝ ΚΑΙ ΒΕΛΤΙΩΣΗΣ ΤΩΝ ΕΣΟΔΩΝ

ΜΕΤΡΑ ΒΕΛΤΙΩΣΗΣ ΤΩΝ ΕΣΟΔΩΝ					ΕΠΙΠΤΩΣΕΙΣ				
#	ΠΕΡΙΓΡΑΦΗ ΤΗΣ ΠΑΡΕΜΒΑΣΗΣ ⁽¹⁾	ΣΚΟΠΟΣ ΤΗΣ ΠΑΡΕΜΒΑΣΗΣ	ΤΕΚΜΗΡΙΩΣΗ ΑΠΟΤΕΛΕΣΜΑΤΙΚΟΤΗΤΑΣ ΤΗΣ ΠΑΡΕΜΒΑΣΗΣ (ΠΑΡΑΔΟΧΕΣ ΚΑΙ ΠΟΣΟΤΙΚΟΠΟΙΗΣΗ)	ΈΣΟΔΟ ΠΟΥ ΕΠΗΡΕΑΖΕΤΑΙ ⁽²⁾	2016	2017	2018	2019	2020
1					0	0	0	0	0
2					0	0	0	0	0
3					0	0	0	0	0
4					0	0	0	0	0
5					0	0	0	0	0
ΣΥΝΟΛΑ					0	0	0	0	0

ΜΕΤΡΑ ΕΞΟΡΘΟΛΟΓΙΣΜΟΥ ΤΩΝ ΔΑΠΑΝΩΝ					ΕΠΙΠΤΩΣΕΙΣ				
#	ΠΕΡΙΓΡΑΦΗ ΤΗΣ ΠΑΡΕΜΒΑΣΗΣ ⁽¹⁾	ΣΚΟΠΟΣ ΤΗΣ ΠΑΡΕΜΒΑΣΗΣ	ΤΕΚΜΗΡΙΩΣΗ ΑΠΟΤΕΛΕΣΜΑΤΙΚΟΤΗΤΑΣ ΤΗΣ ΠΑΡΕΜΒΑΣΗΣ (ΠΑΡΑΔΟΧΕΣ ΚΑΙ ΠΟΣΟΤΙΚΟΠΟΙΗΣΗ)	ΔΑΠΑΝΗ ΠΟΥ ΕΠΗΡΕΑΖΕΤΑΙ ⁽²⁾	2016	2017	2018	2019	2020
1					0	0	0	0	0
2					0	0	0	0	0
3					0	0	0	0	0
4					0	0	0	0	0
5					0	0	0	0	0
ΣΥΝΟΛΑ					0	0	0	0	0

Σημειώσεις

- Στην περίπτωση που ένα μέτρο αναμένεται να επηρεάσει ταυτόχρονα τα έσοδα και τις δαπάνες (πχ όπως η μεταβολή των ανταποδοτικών τελών), τότε αυτό αποτυπώνεται και στους δύο υπο-πίνακες.
- 1 Σημειώνεται η ομάδα ΚΑΕ που επηρεάζεται. Αν επηρεάζεται το σύνολο των εσόδων ή το σύνολο των δαπανών, αναγράφεται "Συνολικά Έσοδα" ή "Συνολική Δαπάνη" αντίστοιχα.
- 2

μ 4:

ΥΠΟΔΕΙΓΜΑ Νο 4

ΒΑΣΙΚΟ ΣΕΝΑΡΙΟ ΠΕΡΙΟΔΟΥ 2016 - 20...⁽¹⁾

ΠΡΟΫΠΟΛΟΓΙΣΜΟΙ ΠΕΡΙΟΔΟΥ 2016 - 20... ΜΕΤΑ ΤΗ ΛΗΨΗ ΤΩΝ ΠΡΟΤΕΙΝΟΜΕΝΩΝ ΜΕΤΡΩΝ (ΣΕΝΑΡΙΟ ΕΞΥΓΙΑΝΣΗΣ)

Κ. Α .	ΑΝΑΚΕΦΑΛΑΙΩΣΗ ΕΣΟΔΩΝ	2014	2015	2016	2017	2018	2019	2020	2016	2017	2018	2019	2020
		Απολο γισμός	Απολο γισμός	Προϋπολο - γισμός	Προϋπολο - γισμός	Προϋπολο - γισμός	Προϋπολο - γισμός	Προϋπολο - γισμός	Προϋπολο - γισμός	Προϋπολο - γισμός	Προϋπολο - γισμός	Προϋπολο - γισμός	Προϋπολο - γισμός
0	Τακτικά έσοδα	0	0	0	0	0	0	0	0	0	0	0	0
1	Πρόσοδοι από ακίνητη περιουσία	0	0	0	0	0	0	0	0	0	0	0	0
2	Πρόσοδοι από κινητή περιουσία	0	0	0	0	0	0	0	0	0	0	0	0
3	Έσοδα από ανταποδοτικά τέλη και δικαιώματα	0	0	0	0	0	0	0	0	0	0	0	0
4	Έσοδα από λοιπά τέλη - δικαιώματα και παροχή υπηρεσιών	0	0	0	0	0	0	0	0	0	0	0	0
5	Φόροι και εισφορές	0	0	0	0	0	0	0	0	0	0	0	0
6	Έσοδα από επιχορηγήσεις	0	0	0	0	0	0	0	0	0	0	0	0
7	Λοιπά τακτικά έσοδα	0	0	0	0	0	0	0	0	0	0	0	0
1	Έκτακτα έσοδα	0	0	0	0	0	0	0	0	0	0	0	0
1 1	Έσοδα από την εκποίηση κινητής και ακίνητης περιουσίας	0	0	0	0	0	0	0	0	0	0	0	0
1 2	Επιχορηγήσεις για κάλυψη λειτουργικών δαπανών	0	0	0	0	0	0	0	0	0	0	0	0
	<i>εκ των οποίων από Π.Δ.Ε. ή απευθείας από Ε.Ε.</i>	0	0	0	0	0	0	0	0	0	0	0	0
1 3	Επιχορηγήσεις για επενδυτικές δαπάνες	0	0	0	0	0	0	0	0	0	0	0	0
	<i>εκ των οποίων από Π.Δ.Ε. ή απευθείας από Ε.Ε.</i>	0	0	0	0	0	0	0	0	0	0	0	0
1 4	Δωρεές - κληρονομίες - κληροδοσίες	0	0	0	0	0	0	0	0	0	0	0	0
1 5	Προσαυξήσεις - πρόστιμα - παράβολα	0	0	0	0	0	0	0	0	0	0	0	0
1 6	Λοιπά έκτακτα έσοδα	0	0	0	0	0	0	0	0	0	0	0	0
2	Έσοδα παρελθόντων οικονομικών ετών	0	0	0	0	0	0	0	0	0	0	0	0
2 1	Τακτικά έσοδα	0	0	0	0	0	0	0	0	0	0	0	0

2	2	Έκτακτα έσοδα	0	0	0	0	0	0	0	0	0	0	0
3		Εισπράξεις από δάνεια και απαιτήσεις από Π.Ο.Ε.	0	0	0	0	0	0	0	0	0	0	0
3	1	Εισπράξεις από δάνεια	0	0	0	0	0	0	0	0	0	0	0
3	2	Εισπρακτέα υπόλοιπα προηγούμενων οικονομικών ετών	0	0	0	0	0	0	0	0	0	0	0
4		Εισπράξεις υπέρ Δημοσίου και τρίτων	0	0	0	0	0	0	0	0	0	0	0
4	1	Εισπράξεις υπέρ του δημόσιου	0	0	0	0	0	0	0	0	0	0	0
4	2	Εισπράξεις υπέρ τρίτων	0	0	0	0	0	0	0	0	0	0	0
		ΣΥΝΟΛΑ ΕΣΟΔΩΝ ΕΤΟΥΣ	0	0	0	0	0	0	0	0	0	0	0
5		ΧΡΗΜΑΤΙΚΟ ΥΠΟΛΟΙΠΟ ΠΡΟΗΓΟΥΜΕΝΟΥ ΕΤΟΥΣ	0	0	0	0	0	0	0	0	0	0	0
		Από ΠΔΕ / ΕΣΠΑ	0	0	0	0	0	0	0	0	0	0	0
		Για την κάλυψη ειδικευμένων δαπανών	0	0	0	0	0	0	0	0	0	0	0
		Για την κάλυψη υποχρεώσεων ΠΟΕ	0	0	0	0	0	0	0	0	0	0	0
		Για λοιπές δαπάνες	0	0	0	0	0	0	0	0	0	0	0
		ΓΕΝΙΚΟ ΣΥΝΟΛΟ ΕΙΣΡΩΩΝ	0	0	0	0	0	0	0	0	0	0	0

Κ. Α .	ΑΝΑΚΕΦΑΛΑΙΩΣΗ ΔΑΠΑΝΩΝ	2014	2015	2016	2017	2018	2019	2020	2016	2017	2018	2019	2020
		Απολο γισμός	Απολο γισμός	Προϋπολο - γισμός	Προϋπολο - γισμός	Προϋπολο - γισμός	Προϋπολο - γισμός	Προϋπολο - γισμός	Προϋπολο - γισμός	Προϋπολο - γισμός	Προϋπολο - γισμός	Προϋπολο - γισμός	Προϋπολο - γισμός
6.	Έξοδα	0	0	0	0	0	0	0	0	0	0	0	0
6	0 Αμοιβές και έξοδα προσωπικού	0	0	0	0	0	0	0	0	0	0	0	0
6	1 Αμοιβές αρετών και τρίτων	0	0	0	0	0	0	0	0	0	0	0	0
6	2 Παροχές τρίτων	0	0	0	0	0	0	0	0	0	0	0	0
6	3 Φόροι - τέλη	0	0	0	0	0	0	0	0	0	0	0	0
6	4 Λοιπά Γενικά έξοδα	0	0	0	0	0	0	0	0	0	0	0	0
6	5 Πληρωμές για την εξυπηρέτηση δημοσίας πίστωσης	0	0	0	0	0	0	0	0	0	0	0	0
	- Τόκοι	0	0	0	0	0	0	0	0	0	0	0	0
	- Χρεολύσια	0	0	0	0	0	0	0	0	0	0	0	0
6	6 Δαπάνες προμήθειας αναλωσίμων	0	0	0	0	0	0	0	0	0	0	0	0

6 7	Πληρωμές - Μεταβιβάσεις σε τρίτους	0	0	0	0	0	0	0	0	0	0	0	0
6 8	Λουτά Έξοδα	0	0	0	0	0	0	0	0	0	0	0	0
7.	Επενδύσεις	0	0	0	0	0	0	0	0	0	0	0	0
7 1	Αγορές κτιρίων, τεχνικών έργων και προμήθειες παγίων	0	0	0	0	0	0	0	0	0	0	0	0
7 3	Έργα	0	0	0	0	0	0	0	0	0	0	0	0
7 4	Μελέτες, έρευνες, πειραματικές εργασίες κλπ	0	0	0	0	0	0	0	0	0	0	0	0
7 5	Τίτλοι πάγιας επένδυσης (συμμετοχές σε επιχειρήσεις)	0	0	0	0	0	0	0	0	0	0	0	0
8.	Πληρωμές Π.Ο.Ε., αποδόσεις και προβλέψεις	0	0	0	0	0	0	0	0	0	0	0	0
8 1.	Πληρωμές Π.Ο.Ε.	0	0	0	0	0	0	0	0	0	0	0	0
8 2.	Αποδόσεις	0	0	0	0	0	0	0	0	0	0	0	0
8 5.	Προβλέψεις μη είσπραξης					0				0			
9.	Αποθεματικό	0	-	-	0	0	-	-	-	0	0	-	-
	ΓΕΝΙΚΟ ΣΥΝΟΛΟ ΔΑΠΑΝΩΝ	0	0	0	0	0	0	0	0	0	0	0	0

ΑΠΟΤΕΛΕΣΜΑ (ΕΣΟΔΑ - ΔΑΠΑΝΕΣ)	0	0	0	0	0	0	0	0	0	0	0	0	0
-----------------------------------------	----------	----------	----------	----------	----------	----------	----------	----------	----------	----------	----------	----------	----------

Σημειώσεις

- 1 Η περίοδος για την οποία καταρτίζεται ο παρών πίνακας καθορίζεται με βάση τον κανόνα n+2 όπου n = το τελευταίο έτος κατά το οποίο προβλέπεται χρηματοδότηση από τον Λογαριασμό Εξυγίανσης.

μ 5:

ΥΠΟΔΕΙΓΜΑ Νο 5

ΣΥΝΟΠΤΙΚΗ ΚΑΤΑΣΤΑΣΗ ΙΣΟΛΟΓΙΣΜΟΥ (ΣΕΝΑΡΙΟ ΕΞΥΓΙΑΝΣΗΣ)

ΜΕΤΑΒΟΛΗ ΣΤΟΙΧΕΙΩΝ ΙΣΟΛΟΓΙΣΜΟΥ		2015 (μ)	2016 (μ)	2017 (μ)	2018 (μ)	2019 (μ)	2020 (μ)
Στοιχεία Ενεργητικού							
A.	Απαιτήσεις	0	0	0	0	0	0
1.	Απαιτήσεις από φόρους, τέλη κλπ	0	0	0	0	0	0
2.	Απαιτήσεις από Ελ. Δημόσιο και ευρωπαϊκούς πόρους	0	0	0	0	0	0
3.	Λουπές απαιτήσεις	0	0	0	0	0	0
B.	Διαθέσιμα	0	0	0	0	0	0

Στοιχεία Παθητικού							
A.	Υποχρεώσεις από δάνεια	0	0	0	0	0	0
1.	Μακροπρόθεσμες υποχρεώσεις σε τράπεζες	0	0	0	0	0	0
2.	Βραχυπρόθεσμες υποχρεώσεις σε τράπεζες	0	0	0	0	0	0
B.	Λοιπές υποχρεώσεις	0	0	0	0	0	0
1.	Προμηθευτές	0	0	0	0	0	0
2.	Αμοιβές προσωπικού πληρωτέες	0	0	0	0	0	0
3.	Υποχρεώσεις από φόρους τέλη	0	0	0	0	0	0
4.	Ασφαλιστικοί οργανισμοί	0	0	0	0	0	0
5.	Λοιπές βραχυπρόθεσμες υποχρεώσεις	0	0	0	0	0	0
B.2	Τμήμα των λοιπών υποχρεώσεων σε καθεστώς ρύθμισης	0	0	0	0	0	0
B.3	Τμήμα των λοιπών υποχρεώσεων που έχει καταστεί ληξιπρόθεσμο	0	0	0	0	0	0