

Το νεώτερο μεταλλευτικό-μεταλλουργικό Λαύρειο απ' την βιομηχανική βοή στην ερημία και στις σημερινές ελπίδες μιας νέας αναγέννησης

ΓΙΩΡΓΟΣ Ν. ΔΕΡΜΑΤΗΣ*

ΠΩΣ να μιλήσει κανείς γι' αυτήν την περιοχή, στην οποία, μέσα στη μακρά διάρκεια της ιστορίας, γράφτηκε η εποποιία της ανθρώπινης εργασίας και του πολιτισμού!

Όταν, αντικρύζοντας τον Παρθενώνα, νοιώσεις το φωτεινό δέος απ' τα όρια της ομορφιάς και του Λόγου, πρέπει να στρέψεις τη ματιά σου στο Λαύρειο, εδώ βρίσκεται ένας άλλος Παρθενώνας με νοητές κολόνες τα χίλια μεταλλευτικά φρέατα· εξίσου αξιοθαύμαστος μέσα στα έγκατα της γης που σου προξενεί ένα σκοτεινό δέος απ' τα όρια της ανθρώπινης εργασιακής αντοχής· όποιος έχει μπει έστω και μια φορά σε μια στοά του Λαυρείου καταλαβαίνει τι εννοούμε.

Η βιομηχανική επανάσταση από τα μέσα του 18ου αιώνα αλλά κυρίως κατά τον 19ο αιώνα δεν μεταμόρφωσε μόνον ολόκληρες περιοχές ανατρέποντας τα οικονομικά, κοινωνικά, τεχνολογικά, οικιστικά και πολιτικά δεδομένα αλλά πολλές φορές, όπως στο Λαύρειο, στην κυριολεξία το ανέστησε εμφυσώντας ζωοποιό δύναμη. Η εντατική εκμετάλλευση των αργυρομόλυβδουχων μεταλλευμάτων του Λαυρείου κατά τους κλασικούς χρόνους έδωσε σταδιακά τη θέση της στη σιγή· η τελευταία γραπτή μαρτυρία που έχουμε είναι το 563 μ.Χ. στον ποιητικό πανηγυρικό που εκφώνησε ο Σιλεντιάριος Παύλος στα εγκαίνια του ναού της Αγίας Σοφίας: «*Ενθάδε Παγγαίοιο ῥάχης καί Σουινιάς ἄκρη ἀργυρέας αἴξαν ὄλας φλέβας.*» (μετάφραση: Εδώ η ράχη του Παγγαίου και το ακρωτήριο Σούνιο άνοιξαν όλες τις φλέβες του αργύρου)· ήταν το κύκνειο άσμα του Λαυρείου.

Έκτοτε και μέχρι το 1865, για 1200 χρόνια, ο Πλούτωνας είχε βασιλεύσει και πάνω στη γη της Λαυρεωτικής, μόνος αυτός κυρίαρχος και οι αιώνες της ερημίας.

Ο Άδωνις του Λαυρείου τελικά αποδείχτηκε ότι ήταν ο βοερός άνεμος της βιομηχανίας· το αναγεννητικό της πνεύμα ενσάρκωνε ο μεταλλειολόγος Α. Κορδέλλας ο οποίος το 1860 επισκεπτόμενος το Λαύρειο γίνεται ο εμπνευστής του. Η επιστημονική του επάρκεια, ο ζήλος του για την ίδρυση μεταλλευτικής-μεταλλουργικής βιομηχανίας, ο «μύθος» της πε-

ριοχής, του δημιουργούν την πίστη για την αξία των εγκαταλελειμμένων απ' τους αρχαίους σκωριών και την οικονομική προοπτική του μεταλλοφόρου Λαυρείου «...το δ' αποτέλεσμα των ερευνών μου» γράφει ο Α. Κορδέλλας «*υπέβαλον εις το υπουργείον αποδεικνύων ότι τας ατελώς καμινευθείσας σκωρίας ήτο δυνατόν ν' ανακαμινεύσωμεν λίαν επωφελώς.*»

Οι σκωρίες – τα μεταλλουργικά κατάλοιπα της αρχαίας καμινείας – ανέρχονταν σε 1.500.000 τόνους με 10% μόλυβδο και 50 γρ. άργυρο στον τόνο σκωρίας και οι εκβολάδες, τα μεταλλευτικά κατάλοιπα της αρχαίας εξόρυξης, με τους πλυνίτες, τα απορρίματα του αρχαίου εμπλουτισμού, ανέρχονταν, αντίστοιχα, σε 1.000.000 τόνους και 9.000.000 τόνους με 6,75% μόλυβδο και 140 γρ. άργυρο.

Οι εργώδεις προσπάθειες στην αρχή του Α. Κορδέλλα για μια εθνική μεταλλευτική-μεταλλουργική ανάπτυξη θα προσκρούσουν στην καθυστέρηση της ελληνικής οικονομικής και πολιτικής δομής.

Το 1863 ο Ιταλός J.B. Serpieri, γνώστης των επιστημονικών εκθέσεων του Α. Κορδέλλα, έρχεται στο Λαύρειο και το 1864 ιδρύει, μαζί με τον Harion Roux, στη θέση Εργαστήρια, κοντά στο σημερινό λιμάνι, τη μεταλλευτική-μεταλλουργική Ιταλογαλλική Εταιρεία Harion Roux et Compagnie.

Το 1865, μετά από τόσους αιώνες, παράγεται πάλι στο Λαύρειο αργυρούχος μόλυβδος σε ισπανικές καμίνους συστήματος Castiliano, και αποτελεί τη γενέθλιο χρονολογία του νεότερου Λαυρείου, ενώ αρχίζει να διαμορφώνεται και ο πολεοδομικός ιστός της πόλης, η συνοικία Σπανιόλικα (για τη στέγαση των Ισπανών καμινευτών), η κεντρική πλατεία με τις δυο σειρές μαγαζιών, αργότερα το συγκρότημα της αγοράς (σήμερα Ψαραγορά), το Νυχτοχώρι και η Αγία Παρασκευή, ο Κυπριανός, η Νεάπολη και τα βιομηχανικά μεταλλευτικά χωριά της Καμιάριζας, Σούριζας και Πλάκας. Σπίτια αρχοντικά και εργατικά· το Λαύρειο των πρώτων εργατικών οικισμών, το Λαύρειο μια μεταλλευτική νεοκλασική εργατούπολη.

Το βιομηχανικό σφρίγγος των μεταλλευτικών-μεταλλουργικών εταιρειών της Ελληνικής (1873) και της Γαλλικής (1875) με τη συστηματοποίηση των εργασιών τους είχε δημιουργή-

* Ιστορικός που εκπονεί την διδακτορική του διατριβή στο Πανεπιστήμιο της Louvain-la Neuve του Βελγίου.

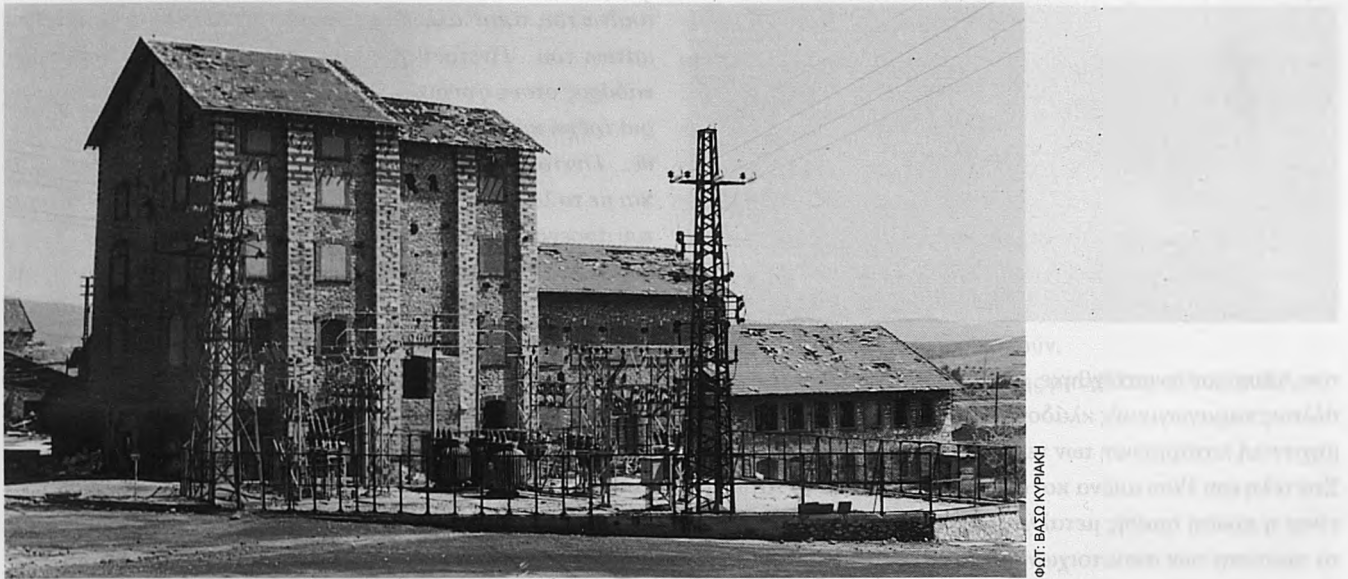
σει την πολυάνθρωπο σφριγώσα πόλη του νεώτερου Λαυρείου που συγκέντρωσε το 1900 – σύμφωνα με μια σχετική έκθεση – 9.500 εργατικό προσωπικό εκτός του υπολοίπου πληθυσμού.

Η βοή της πόλης ακούγεται δυνατά: ήχοι μηχανών, οι φωνές των ανθρώπων, Ελλήνων, Ιταλών και Ισπανών εργατών, κτύποι σφυριών, ο θόρυβος του τραίνου στις ράγες, το σφύριμά του αλλά και το σφύριγμα των πλοίων, η πλήθουσα αγορά, η μουσική απ' τις φιλαρμονικές που ακούστηκαν όχι μόνον στο Λαύρειο αλλά και στο Παναθηναϊκό στάδιο στην τελετή της πρώτης Ολυμπιάδας το 1896.

συμβιβασμό: άλλωστε οι οικονομικοί και πολιτικοί συσχετισμοί είναι αδυσώπητοι.

Αγοράζεται λοιπόν, το 1873 η εταιρεία Ilarion Roux et Cie η οποία μετονομάζεται σε Εταιρεία των Μεταλλουργιών Λαυρείου (Ελληνική Εταιρεία) απ' τον Α. Συγγρό, εκπρόσωπο της Τράπεζας Κωνσταντινουπόλεως αντί 11.500.000 φρ. με σκοπό κυρίως την επεξεργασία των σκουριών και των εκβολάδων. Ο δε J.B. Serpieri ιδρύει το 1875 την Compagnie Française des Mines du Laurium (Γαλλική Εταιρεία) στη θέση Κυπριανός με πρωτεύουσα και κυριαρχικό ρόλο στην εκμετάλλευση των μεταλλείων του Λαυρείου.

Στην Ελληνική Εταιρεία επένδυσαν τις ελπίδες τους πά-



Το λαυρευτικό ζήτημα

Η ανεξέλεγκτη λειτουργία της εταιρείας Ilarion Roux et Cie θα την οδηγήσει σε σύγκρουση με το ελληνικό δημόσιο το οποίο διά των εκπροσώπων του υποστήριζε ότι δεν της ανήκαν οι σκουριές όλων των θέσεων του Λαυρείου, ούτε φυσικά της είχαν παραχωρηθεί οι εκβολάδες τις οποίες αυθαίρετα είχε αρχίσει να ιδιοποιείται. Το ζήτημα των εκβολάδων είναι το περιβόητο λαυρευτικό ζήτημα που συνετάραξε το πανελλήνιο, πήρε μάλιστα ευρωπαϊκές διαστάσεις. Στις διακοινώσεις των πρέσβων της Ιταλίας και της Γαλλίας προς την ελληνική κυβέρνηση για την προστασία των συμφερόντων της Ιταλογαλλικής Εταιρείας ο πρωθυπουργός Ε. Δεληγεώργης στην εμπειριστατωμένη έκθεσή του (26/8/1872) προς το υπουργικό συμβούλιο απαντά: «η εν λόγω εταιρεία... καρπούται τον πλούτον του Λαυρείου κυριαρχεί ανθ' ημών ούτε καν διοικούντων ένθα αυτή υπάρχει... αδικεί και υβρίζει ημάς... δεν υπάρχει αφορμή να κατακρίνωσιν ημάς αλλά μάλλον να εκπλαγώσιν διά την ανοχήν μας οι ξένοι...» Ο ασφυκτικός κλοιός που φτάνει μέχρι την απειλή για άμεση επέμβαση τριών γαλλικών πλοίων θα οδηγήσει τελικά σε ένα

μπολλοι Αθηναίοι αγοράζοντας μετοχές, η τιμή των οποίων στη συνέχεια έπεσε ραγδαία· τα καινά χρηματιστηριακά δαιμόνια που εισήγαγε ο Α. Συγγρός εξανέμισαν περιουσίες αλλά και μικροαποταμιεύσεις, το δε ιστορικό καφενείο της «Ωραίας Ελλάδος» είχε μετατραπεί σε χρηματιστήριο.

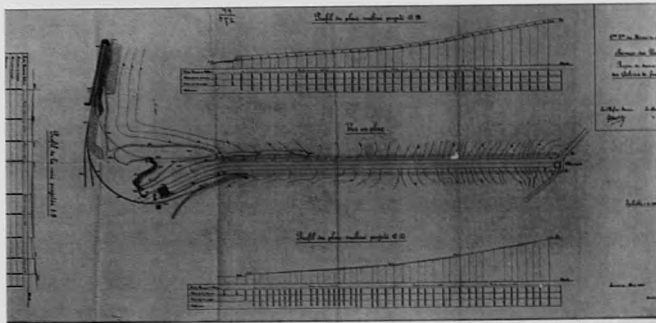
Η πορεία των δύο εταιρειών του Λαυρείου

Οι δύο εταιρείες δεν είχαν την ίδια πορεία. Η εξάντληση των σκουριών και των εκβολάδων στις αρχές του αιώνα μας σήμανε και την εξάντληση της Ελληνικής Εταιρείας· το 1917 περικλύπτει τις εργασίες της. Μια αναλαμπή στην πενταετία 1925-1930 που προέκυψε απ' τη συνεργασία της με την Γαλλική δεν ήταν ικανή να τη σώσει· το 1930 εκποίησε τις εγκαταστάσεις της στην αγγλική Tharxian που δεν συνέχισε τις εργασίες. Αντίθετα η Γαλλική Εταιρεία λόγω του ότι της είχε παραχωρηθεί σχεδόν όλο το υπέδαφος της Λαυρευτικής, με σοβαρά έργα υποδομής στην εξόρυξη, λειτούργησε μέχρι το 1977 κυρίως με την αξιοποίηση των μεταλλευμάτων του Λαυρείου αλλά και άλλων περιοχών της Ελλάδας. Απ' το

1977 έως το 1982 εισήγαγε μετάλλευμα απ' το εξωτερικό και το 1982 νοίκιασε τις εγκαταστάσεις της στην ΕΜΜΕΛ (Ελληνική Μεταλλευτική-Μεταλλουργική Εταιρεία) η οποία λειτούργησε μέχρι το 1989, οπότε έκλεισε οριστικά και ως μεταλλουργία.

Η Ελληνική και η Γαλλική Εταιρεία παρήγαγαν αργυρούχο μόλυβδο και τα υποπροϊόντα του, επίσης πεφρυγμένη καλαμίνα και μαγγανιούχο σίδηρο· μετά τον Β΄ Παγκόσμιο Πόλεμο η Γαλλική Εταιρεία παρήγαγε στο Λαύρειο και άργυρο. Μια μικρή παραγωγή αργύρου είχε γίνει το 1889 απ' την Ελληνική Εταιρεία αλλά δεν είχε συνέχεια.

Μετά τον Β΄ Παγκόσμιο Πόλεμο η βιομηχανική οικονομία



του Λαυρείου αναπτύχθηκε, πέραν απ' τα μεταλλεία, και σε άλλους παραγωγικούς κλάδους μέχρι να φθάσουμε στην βιομηχανική κατάρρευση των τελευταίων ετών.

Στα τέλη του 19ου αιώνα και στις αρχές του 20ού το Λαύρειο είναι η πρώτη αμιγώς μεταλλευτική πόλη της Ελλάδας κατά τα πρότυπα των αντίστοιχων πόλεων της Δυτικής Ευρώπης. Στο λιμάνι του κατέφθαναν ετησίως 120 ατμόπλοια για να εκφορτώσουν καύσιμη ύλη και να παραλάβουν τα μεταλλουργικά προϊόντα. Το Λαύρειο υπήρξε ένα μεταλλευτικό-μεταλλουργικό κέντρο απ' τα πιο σπουδαία της Ευρώπης. Για τα ελληνικά δεδομένα η βιομηχανική επανάσταση ύψωσε το ρωμαλέο της ανάστημα στο Λαύρειο. Η τεχνολογία της εποχής έδειξε τη δύναμή της στις μεταλλουργικές εφαρμογές, στις εγκαταστάσεις των εργοστασίων, κυρίως στα μηχανήματα βαρυμετρικού εμπλουτισμού των μεταλλευμάτων – το Μέγα Ατιμήλατον Μεταλλοπλύσιον της Ελληνικής Εταιρείας ήταν απ' τα πιο σύγχρονα της Ευρώπης – και εμπλουτισμού δι' επιπλεύσεως (flotation), αργότερα, της Γαλλικής Εταιρείας, και στους τύπους των καμίνων παραγωγής αργυρούχου μολύβδου, στην αρχή οι ισπανικές Castiliano, μετά οι πιο βελτιωμένες Pilz του Freiberg της Σαξωνίας και το 1905 οι αμερικανικές Water-Jacket στην πρωτοπορία της καμινωτικής τεχνικής. Οι δρόμοι φωτίστηκαν απ' το ηλεκτρικό ρεύμα το 1882, οι άνθρωποι άκουσαν την φωνή τους μέσα απ' το σύρμα του τηλεφώνου το 1880.

Το Λαύρειο ήταν τόπος βιομηχανικής αισιοδοξίας, τόπος προσδοκιών αλλά και τόπος των σκληρών συνθηκών εργασίας και των κοινωνικών αντιθέσεων· γράφει σχετικά για το

Λαύρειο των αρχών του 20ού αιώνα ο Β. Δασκαλάκης – όπως το έζησε ο ίδιος μικρό παιδί – στο μυθιστόρημά του *Οι Ξεριζωμένοι*: «*Ολόκληρα βουνά σκουριές από τις ασταμάτητες εκκαμινεύσεις των φούρνων του μολυβιού, μάβρες και σκληρές σαν το χοντρό γυαλί, σιδεροδρομικές γραμμές και επιχωματώσεις ζώνουνε σαν βαρύ κάστρο γύρω-γύρω τη βασανισμένη πολιτεία των μεταλλείων με τα φουγάρα και τα εργοστάσια και με τα στριμωγμένα χαμόσπιτα της εργατιάς... Ό,τι δεν είναι μάβρο απ' τους καπνούς, έχει την ώχρινη όψη του μεταλλείου... Ο άνθρωπος συνηθίζει σιγά σιγά και στα χειρότερα πράγματα. Φτάνει να τρέχει το μεροκάματο. Ο άνθρωπος γίνεται καρβουνιάρης, κατεβαίνει στα αμπάρια των φορτηγών την αυγή, και το βράδι που βγαίνει δεν ξεχωρίζει τίποτ' άλλο απάνω του, τίποτ' άλλο πάρεξ τα δόντια του και το άσπρο των ματιών του... Γίνεται θερμαστής στις γκαζομηχανές και καμινωδόρος στους φούρνους· το μολύβι τρέχει κόκκινο, η σκουριά τρέχει κόκκινη, λόχες φωτιά και καπνοί τον ζώνουν ολούθε... Γίνεται μινωδόρος. Χώνεται με τη λάμπα, με το δυναμίτη και με το λοστό στα σπλάχνα της γης... Χώνεται στον υπόνομο του αρσενικού. Φτάνει να τρέχει το μεροκάματο.»*

Σ' αυτό το νέο βιομηχανικό τοπίο, στις ράχες των λόφων του, στις υπόγειες διαδρομές, στις μεταλλουργικές εγκαταστάσεις, συνωστιζεται ο μόχθος των Ελλήνων εργατών προερχομένων απ' τις Κυκλάδες, την Εύβοια, τη Λακωνία, το Λιδωρίκι, τη Χειμάρα, τη γειτονική Κερατέα, αλλά και των Ιταλών και των Ισπανών, για να προστεθεί αργότερα και ο καϋμός της μικρασιατικής προσφυγιάς.

Η στερημένη ζωή του χωριού έχει γίνει τώρα σκληρή ζωή στα μεταλλεία. Ο επισκέπτης Α. Κουρτίδης γράφει στην *Εστία* το 1887 για τους μεταλλωρύχους του Λαυρείου: «...*Απερρόφησαν επί μακρόν, καθ' εκάστην την κόνιν του μολύβδου και είναι δεδηλητηριασμένοι ανιάτως... ο αμειλικτος μολύβδος, ο ανεγείρων μέγαρα δι' άλλους και σκάπτων τάφον δι' αυτούς.»*

Ακριβώς γι' αυτό η εργατική συνείδηση, η πορεία προς την εργατική ταυτότητα είναι δημιούργημα της πόλης, έχει σχέση με τη νέα πραγματικότητα των συνθηκών ζωής και των διεκδικήσεων στην αρχή μέσα απ' τις αυθόρμητες εξεγέρσεις ύπερα απ' τις συνδικαλιστικές οργανώσεις. Οι παραδοσιακές ρίζες υπάρχουν, το Λαύρειο όμως γεννά νέες ρίζες κοινωνικής συνείδησης που αφομοιώνουν σιγά σιγά τις τοπικές ιδιαιτερότητες.

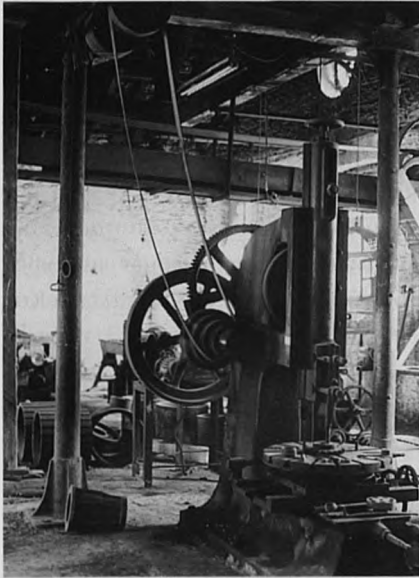
Ο νόστος δεν είναι μόνον η γλυκιά ημέρα της επιστροφής, που μπορεί να μην έλθει ποτέ, αλλά μια νέα κοινωνική συνείδηση που κυριαρχεί και αποτελεί τη νέα ελπίδα για τη βελτίωση της ζωής και τον εξανθρωπισμό της.

Καινοτομία, μια λέξη-κλειδί για το Λαύρειο

Απ' την αμιγώς μεταλλευτική και την μεταπολεμική μεικτή βιομηχανική πόλη φθάσαμε στη σημερινή αποβιομηχανία· το Λαύρειο έχει περάσει και άλλες οικονομικές κρίσεις, το 1911, το 1930, τις ξεπέρασε· η σημερινή όμως είναι η σοβα-

ρότερη, αλλά παρά τις δυσκολίες η πόλη θα ζήσει, διαθέτει την ιστορική αντοχή γι' αυτό. Όπως δείχνουν τα πράγματα η λάμψη του αργύρου δεν θα ξαναφανεί στο Λαύρειο, η λάμψη όμως στα μάτια του διατηρείται, υπάρχει και αγωνίζεται για μια συνολική ανάπτυξη.

Η νέα αναπτυξιακή λογική της πόλης έχει επιστημονικά σχεδιασθεί και θα στηριχθεί ισόρροπα στην ήπια βιομηχανία, στο λιμάνι, στο Τεχνολογικό-Πολιτιστικό Πάρκο που θα δημιουργηθεί στις εγκαταστάσεις της πρώην Γαλλικής Εταιρείας, και στον πολιτιστικό του πλούτο. Χρειάζεται επαγρύπνηση, υπευθυνότητα και ροή οικονομικών πόρων που θα χρησιμοποιηθούν γι' αυτό τον σκοπό.



ΦΩΤ: ΒΑΣΙΛ ΚΥΡΙΑΚΗ

Σήμερα τα κοιτάσματα του αργυρούχου μολύβδου μπορεί να έχουν εξαντληθεί, όμως τα μνημεία του τόπου μας, αρχαία και νεώτερα, είναι τα νέα μεταλλεία παιδείας, οικονομίας και πολιτισμού που παραμένουν ανεξάντλητα, μοναδικά μνημεία του πνευματικού πολιτισμού και της βιομηχανικής μεταλλευτικής αρχαιολογίας.

Οι καινοτομίες, (σ.σ. τομή καινού μετάλλου, άνοιγμα καινούργιου μεταλλείου) στην αρχαιότητα ήταν οι οικονομικοί πνεύμονες της περιοχής, στη νεώτερη δε εποχή το Λαύρειο λόγω του μεταλλευτικού και μεταλλουργικού του χαρακτήρα, ήταν προωθημένο κέντρο σχετικών τεχνολογικών εφαρμογών και θα έλεγε κανείς ότι απετέλεσε ένα πρακτικό σχολείο παραγωγής ειδικευμένων τεχνικών αλλά και πεδίο μεγάλης εμπειρίας τεχνικών επιστημόνων· ελπίζουμε δε σήμερα ότι αυτή η λέξη (σ.σ. η καινοτομία) σηματοδοτεί την νέα αναπτυξιακή του ανάσα στα πλαίσια του Τεχνολογικού Πολιτιστικού Πάρκου, την δημιουργία του οποίου έχει αναλάβει το Ε.Μ. Πολυτεχνείο, ως κέντρο τεχνολογικών-βιομηχανικών καινοτομιών. Ο λαός του Λαυρείου περιμένει πολλά πράγματα απ' την υλοποίηση αυτού του στόχου, που θα αναβαθμίσει παραγωγικά και πολιτιστικά την περιοχή.

Φαίνεται ότι η συνέχεια της τεχνικής κουλτούρας του Λαυρείου δεν θα χαθεί. Τα αρχαία μεταλλουργικά-μεταλλευτικά κατάλοιπα, οι σκωρίες και οι εκβολάδες ήταν η αφορμή της αναγέννησης του Λαυρείου στον περασμένο αιώνα· πιστεύουμε ότι μέσα στα σημερινά κτιριακά και μηχανολογικά κατάλοιπα της μεταλλευτικής-μεταλλουργικής του βιομηχανίας θα ανθίσει μια δεύτερη αναγέννηση. Ήδη τα έργα προχωρούν και πιστεύουμε ότι θα ολοκληρωθούν σύμφωνα με τα σχετικά προγράμματα.

Επίσης στο Λαύρειο στα πλαίσια του Τεχνολογικού Πολιτιστικού Πάρκου ή ίσως του Βιομηχανικού-Μεταλλευτικού Μουσείου (Μουσείου Τεχνολογίας) πρέπει και μπορεί να λειτουργήσει ένα διεθνές κέντρο μεταλλευτικών-μεταλλουργικών ερευνών απ' την τεχνολογική και ιστορική άποψη· η μεταλλευτική-μεταλλουργική ιστορία του των 5.000 χρόνων το καλεί· τα μνημεία του, πολλά απ' τα οποία είναι μοναδικά σε ολόκληρο τον κόσμο, το καλούν· το συνεχιζόμενο ενδιαφέρον Ελλήνων και ξένων επιστημόνων, αρχαιολόγων (Βέλγων, Αγγλων κ.ά.) καθώς επίσης και ερευνητών πολλών άλλων ειδικοτήτων το καλούν. Ακόμη το συγκροτούμενο Ιστορικό Αρχείο του και η Βιβλιοθήκη που πρέπει να συναρτηθεί με αυτό στεγάζοντας ό,τι έχει σχέση διεθνώς με τα μεταλλεία και τον κόσμο τους, το καλούν.

Αυτό, πιστεύουμε, θα είναι επίσης μια άλλου είδους πολύ ενδιαφέρουσα καινοτομία.