



## Ἡ προβληματική τοῦ γυναικείου ζητήματος: ἀνθρωπολογική προσέγγιση

Νόρα Σκουτέρη-Διδασκάλου

### 1. Τό πρόβλημα

Ἡ μεθοδική προσπάθεια πού ἔχουν ἀναλάβει ἀρκετοί ἐπιστήμονες -ἄντρες καί, κυρίως, γυναῖκες- μέ ἀντικείμενο τήν ἀνάλυση τῆς κοινωνικῆς ἀνισότητος ὅπως αὐτή προκύπτει ἀπό τίς διακρίσεις ἀνάμεσα στά δύο φύλα, εἶναι ἓνα σχετικά

πρόσφατο φαινόμενο στίς κοινωνικές ἐπιστήμες. Ἡ ὄλη προσπάθεια φαίνεται νά ἐντάσσεται καί νά κινεῖται σχεδόν ἀποκλειστικά μέσα στό ρεύμα τοῦ γενικότερου ἐνδιαφέροντος γιά τά γυναικεία προβλήματα. Ἐρωτήματα τοῦ τύπου "Γιατί εἶναι ἡ γυναῖκα 'ὁ ἄλλος';" ἢ "Εἶναι οἱ γυναῖκες τό δεύτερο φύλο;" ἢ "Ἦταν πάντοτε καί παντοῦ οἱ γυναῖκες ὑποδεέστερες ἢ / καί ὑποδουλωμένες στούς ἄντρες;" ἢ, τό πιό κοινό "Γιατί ὄχι καί οἱ γυναῖκες;", προβλήθηκαν πρῶτα στό ἐπίπεδο τῆς καθημερινῆς πρακτικῆς καί προβληματίσαν τούς ἄμεσα ἐνδιαφερόμενους, τίς γυναῖκες, τά γυναικεία σωματεία, τά πολιτικά κόμματα καί, σέ δεύτερη φάση, πέρασαν σέ χώρους ἐπιστημονικοῦ προβληματισμοῦ ὅπου ἡ ὄλη προσπάθεια δοῖσκεται ἀκόμα στήν ἀρχή της. Μποροῦμε λοιπόν νά ὑποστηρίξουμε πῶς τά ἐπιστημονικά ἐρωτήματα τέθηκαν μόνον ἀφού πρῶτα εἶχαν τεθεῖ τά πολιτικά - κοινωνικά προβλήματα.

Θά πρέπει ἐξαρχῆς νά διευκρινίσουμε ὅτι ἡ διάκριση ἀνάμεσα σέ ἐπίπεδο ἐπιστημονικῆς θεώρησης καί ἐπίπεδο καθημερινῆς κοινωνικο-πολιτικῆς πρακτικῆς γίνεται ἐδῶ μόνο γιά ἀναλυτικούς λόγους. Γιατί, τελικά, ἂν ἡ μέθοδος πού

χρησιμοποιείται στα δύο επίπεδα φαίνεται να διαφέρει, ο στόχος είναι ο ίδιος: να διερευνηθούν οι διακρίσεις ανάμεσα στα δύο φύλα και να αποκαλυφθεί το βάθος και η έκταση της σεξουαλικής ιδεολογίας που οδηγεί σε κοινωνική ανισότητα ανάμεσα στα δύο φύλα σε όλα τα επίπεδα (στό οικονομικό, τους δικαιοκούς και πολιτικούς θεσμούς, την ιδεολογία), ώστε να άμφισθητηθούν θεμελιωμένα οι γενικά αποδεκτές θεωρίες και αντιλήψεις για τη φύση του γυναικείου φύλου όπως αυτές εμφανίζονται στην έπιστήμη, την τέχνη, ή σε αυτό που συνηθίζουμε να ονομάζουμε "κοινή λογική". Η γενική μας θέση λοιπόν σ' αυτό το άρθρο είναι ότι, όσον αφορά το πρόβλημα των διακρίσεων ανάμεσα στα δύο φύλα (συνήθως ονομάζεται *γυναικείο ζήτημα*), σαφώς έχουμε να κάνουμε με ένα θέμα που δεν τó δημούργησε ή έπιστήμη in abstracto. Τό πρόβλημα υπάρχει. Καί είναι κοινωνικό πρόβλημα -και μάλιστα καθημερινό πρόβλημα.

Από όπου και να άρχισει κανείς, τό γυναικείο ζήτημα είναι άκανθώδες θέμα. Οι ρίζες των προβλημάτων που συνεπάγεται πηγαινούν πολύ βαθιά, και υπάρχουν ένδεχόμενα πολλοί τρόποι για να τις αποκαλύψουμε και να άμφισθητήσουμε τη "λογική" αίωνων. Και πράγματι, παρά τό γεγονός ότι ή συστηματική διερεύνηση του θέματος δρίσκεται άκόμη στην άρχή της, ή βιβλιογραφία είναι ήδη άρκετά πλούσια και έξαιρετικά ένδιαφέρουσα. Έτσι, από τη μία μεριά έχουμε μία ιδιαίτερα έντονη παραγωγή -που όσο πάει και έντατικοποιείται- σε ένθερωτικά φυλλάδια, άρθρα στον περιοδικό τύπο και τις έφημερίδες, και βιβλία. Ανάμεσα σε αυτά υπάρχουν πολλές και σημαντικές μελέτες (όπως της Alexandra Kollontai, της Juliet Mitchell, της Elaine Morgan, της Sheila Rowbotham, ή και ομάδων μελετητών - μελετητριών- στην Άγγλία, τη Γαλλία, την Άμερική, την Ιταλία κτλ.), αλλά ο χώρος καλύπτεται κυρίως από βιβλιογραφία που την χαρακτηρίζει περισσότερο συνθηματολογική παρά διερευνητική διάθεση. Από την άλλη, έχουμε μία αισθητά μικρότερη παραγωγή στο χώρο των γενικών και ειδικών έπιστημονικών μελετών για τό γυναικείο ζήτημα. Όταν τελικά τό γυναικείο ζήτημα έγινε άντικείμενο έρευνας σε έπιστημες όπως π.χ. ή κοινωνιολογία, ή οικονομική και πολιτική έπιστήμη, ή ψυχολογία (και ιδιαίτερα ή ψυχανάλυση), ή ανθρωπολογία (κοινωνική ή πολιτιστική), ή ήθολογία, ή κοινωνιοβιολογία, οι έπιστήμες αυτές ήταν ήδη διαμορφωμένες και τό θέμα προστέθηκε κατά κάποιον τρόπο εκ των ύστερων. Έτσι έμεινε περιθωριακό θέμα και ή βιβλιογραφική παραγωγή φαίνεται προς τό παρόν να έξαρτάται σε μεγάλο βαθμό από τη σχέση των έρευνητών - συγγραφέων με τό γυναικείο κίνημα.

Στό άρθρο αυτό θα έπιχειρήσουμε μία παρουσίαση της άντιμετώπισης του γυναικείου προβλήματος από ανθρωπολογική σκοπιά. Σε ένα πρώτο μέρος θα προσπαθήσουμε να έντοπίσουμε τό πώς και τό γιατί οι ανθρωπολόγοι έστρεψαν την προσοχή τους -έστω και καθυστερημένα- στο θέμα αυτό, και τί άκριβώς σημαίνει για έναν ανθρωπολόγο "γυναικείο ζήτημα". Μετά, σε ένα δεύτερο μέρος θα προσπαθήσουμε να δούμε με ποιούς τρόπους προσέγγισε θεωρητικά τό συγκεκριμένο θέμα ή ανθρωπολογική έρευνα ή τί άλλες δυνατότητες υπάρχουν για μία -ή περισσότερες- έναλλακτικές προσεγγί-

σεις. Η τυχόν άναφορά σε συγκεκριμένους ανθρωπολόγους θα γίνεται -όταν γίνεται- μόνο παραδειγματικά. Δέν ένδιαφέρουν εδώ τά συγκεκριμένα πρόσωπα και οι άπόψεις τους γενικά, αλλά ή θεωρητική άποψη που άντιπροσωπεύουν σε μία ή περισσότερες μελέτες τους για τό συγκεκριμένο θέμα. Στην ούσία δηλαδή, άντικείμενο μας είναι ή διερεύνηση των όρίων που προσδιορίζουν μέχρι σήμερα την ανθρωπολογική προβληματική σχετικά με τό γυναικείο ζήτημα και ή έντόπιση των έπιστημολογικών βάσεων και του ιδεολογικού χαρακτήρα αυτής της προβληματικής. Η κριτική άποτίμηση της ανθρωπολογικής έρευνας κρίθηκε άπαραίτητη, έπειδή ή ειδική φύση της μεθοδολογικής διαπραγμάτευσης πάνω στο πώς άκριβώς πρέπει να οικοδομηθεί ή θεωρία για τό γυναικείο ζήτημα άπαιτεί να γνωρίζουμε προηγούμενα που άκριβώς δρισκόμαστε. Γιατί τελικά είμαστε άντιμέτωποι με μία κατάσταση όπου είναι πολύ δύσκολο άκόμη και να άποφασίσουμε σε ποιά επίπεδο είναι σκόπιμο να θέσουμε τά προβλήματα και ποιά μπορούν να είναι τά έργαλεία των προβλημάτων αυτών.

Στη μελέτη αυτή καλύπτουμε άναγκαστικά ένα τόσο εύρύ πεδίο ώστε συνέτεια είναι να θίγουμε μόνο έπιφανειακά ένα μεγάλο άριθμό θεμάτων που τό καθένα τους χρειάζεται ιδιαίτερη και λεπτομερειακή διαπραγμάτευση. Όστόσο υπάρχει ένας συγκεκριμένος λόγος για αυτή τη -συνειδητά- διευρυμένη προσπάθεια: οι θεωρητικές έννοιες που μάς ένδιαφέρουν άποτελούν ένα σύνολο, και ή αυθαίρετη άπομύνωση της μίας ή της άλλης θα μπορούσε να οδηγήσει σε έπικίνδυνες άπλουτεύσεις, έστω κι άν γινόταν μόνο για άναλυτικούς λόγους. Έτσι έκτιμήσαμε ότι, σε πρώτη φάση τουλάχιστον, χρήσιμο είναι να καταγράψουμε γενικά -άπό κριτική όμως πάντοτε σκοπιά- τις δυνατότητες που υπάρχουν για τη διαμόρφωση μίας πλατιάς θεωρητικής βάσης.

1. Μία πρώτη λ.χ., έκτίμηση είναι ότι τά θέματα που θέτουν οι μελετητές του γυναικείου ζητήματος και τά γυναικεία σωματεία κάθε άλλο παρά λύνονται εύκολα. Αντίθετα μάλιστα, άκόμη και ή διατύπωση των σχετικών έρωτημάτων παρουσιάζει ιδιαίτερες δυσκολίες. Για παράδειγμα: δέν άρκει να ύποστηρίξουμε κατηγορηματικά ή/και συνθηματολογικά ότι οι γυναίκες σε όρισμένους κοινωνικούς σχηματισμούς άποτελούν μία ξεχωριστή κοινωνική τάξη, και να προσπαθήσουμε έτσι να τις "χωρέσουμε" σε μία βασική μαρξιστική κατηγορία. Πρέπει και να άποδείξουμε: πού, πότε και κάτω από ποιές συνθήκες, οι γυναίκες συνιστούν κοινωνική τάξη σε μία κοινωνία (δηλαδή σε έναν ίστορικά συγκεκριμένο κοινωνικό σχηματισμό) και πώς διαθρώνονται οι σχέσεις αυτής της τάξης με άλλες τάξεις στην ίδια κοινωνία. Ένα άλλο παράδειγμα: σε σχέση με τη σεξουαλική ιδεολογία των διακρίσεων έχει θεθεί τά τελευταία χρόνια ένα τεράστιο πρόβλημα, τό πρόβλημα του άνδροκεντρισμού στην έπιστημονική γραφή, όπου τό ύποκείμενο είναι (ή ύπονοείται) άρσενικού γένους, πού σημαίνει ότι όλη ή έπιστήμη στην ούσία δείχνει μόνο την άντρική άποψη για τά πράγματα (βλ. άναλυτικά Stéhelein, 1976). Πολλοί έπιχειρήσαν να διορθώσουν την κατάσταση με την προσθήκη και του θηλυκού γένους κοντά στο άρσενικό (έτσι έχουμε εκφράσεις του τύπου "... οι μελετητές -άντρες και γυναίκες ..." ή "Οι πρώτοι άνθρωποι -άντρες και γυναίκες ...") για να θυμίσουν την ύπαρξη και των γυναικών. Άλλοι πάλι έξεπερνούν τό πρόβλημα χρησιμοποιώντας τον όρο άν-θ-ρ-ω-π-ο-ς (πρόβλ. όμως τό πρόβλημα στην άγγλική, τη γαλλική, τη γερμανική κλ. γλώσσα, όπου τό man, homme, Mann κλ. σημαίνουν άνθρωπος και άντρας -πάντως όχι γυναίκα), ή ανθρωπίνιο ύποκείμενο (sujet humain) όπως έκανε ο Althusser. Με αυτές τις έπιφανειακές "λύσεις" παρακάμπτουμε τις ούσιαστικές διακρίσεις ανάμεσα στα φύλα, και οι άντιφάσεις στην έπιστημονική γραφή -όρα και στην έπιστήμη- έξακολουθούν να υπάρχουν, ενώ τό πρόβλημα είναι να καταλάβουμε και να ξεπεράσουμε τις άντιφάσεις διαλεκτικά. Και αυτό δέν είναι μόνο πρόβλημα θεωρίας αλλά και πρακτικής.

## 2. 'Η "είσβολή" του γυναικείου ζητήματος στην ανθρωπολογία

Πρίν διερευνήσουμε την "είσβολή" του γυναικείου ζητήματος στην ανθρωπολογία και τις σημαντικές επιπτώσεις της, ας ξεκαθαρίσουμε τί ακριβώς μπορεί να σημαίνει τό θέμα αυτό για έναν ανθρωπολόγο. 'Η διευκρίνηση σχετίζεται βασικά μέ τό γεγονός ότι τό θέμα επιδέχεται μιά διπλή ανάπτυξη. 'Από τή μιά μεριά μπορεί νά σημαίνει τή μελέτη τής θέσης τής γυναίκας στην κοινωνία ή σέ διάφορες επιμέρους κοινωνίες· ακόμη, τή μελέτη του πώς αντιλαμβάνονται οί γυναίκες τόν πολιτισμό ή τήν κοινωνία όπου ζοῦν. Στην περίπτωση αυτή μελέτη σημαίνει: περιγραφή (επιτόπια ἔθνογραφική ἔρευνα) καί ἀνάλυση μόνο τών δεδομένων τής ἔθνογραφικής ἔρευνας. Οί μελέτες αὐτοῦ τοῦ εἴδους συνιστοῦν μιά ἰδιαίτερη κατηγορία τής ανθρωπολογικῆς ἔρευνας πού ὀνομάζεται γενικά *ανθρωπολογία τών γυναικῶν* ("anthropology of women"). 'Από τήν ἄλλη μπορεί νά σημαίνει τή μελέτη τοῦ γενικοῦ προβλήματος τών διακρίσεων ἀνάμεσα στά δύο φύλα (κατά φύλα ή σεξουαλικές διακρίσεις) πού στηρίζονται, μέ τή σχετίζονται ή σέ τί ἀνάγονται. Τό πρόβλημα μέ τό ὁποῖο ἀσχολοῦνται αὐτές οί μελέτες μπορεί νά διατυπωθεῖ πιό ἀπλά: πώς, πότε καί γιατί οί βιολογικές διαφορές ἀνάμεσα στά δύο φύλα μετασχηματίζονται σέ κοινωνική ἀνισότητα. Οί μελέτες αὐτοῦ τοῦ εἴδους θά μπορούσαν νά χαρακτηριστοῦν ὡς *ανθρωπολογία τοῦ γυναικείου ζητήματος*. Στην οὐσία βέβαια πρόκειται ἀπλῶς γιά δύο ἐπίπεδα ἀνάλυσης πού διαφέρουν μόνο ὡς πρὸς τό βαθμό ἀφαίρεσης καί γενίκευσης, ἀλλά παραμένουν συσχετισμένα. Τό πρῶτο ἐμπλέκεται στό δεῦτερο στό βαθμό πού ὀποιαδήποτε "ανθρωπολογία τών γυναικῶν" συνεπάγεται τή ρητά δηλωμένη ή σιωπηρή ἀποδοχή κάποιας θέσης ἀπέναντι στό γυναικείο ζήτημα. Καί φυσικά, ὀποιαδήποτε "ανθρωπολογία τοῦ γυναικείου ζητήματος" συνεπάγεται τή χρήση ἔθνογραφικοῦ ὕλικου καί συγκεκριμένων ἀναλύσεων. Δέν ὑπάρχει καμία ἀμφιβολία ὅτι ἀνεξάρτητα ἀπό τό ἐπίπεδο ἀνάλυσης πού διαλέγει ὁ/ἡ ανθρωπολόγος, τόσο ἡ "ανθρωπολογία τών γυναικῶν" ὅσο καί ἡ "ανθρωπολογία τοῦ γυναικείου ζητήματος" προέρχονται ή σχετίζονται (ἄμεσα ή ἔμμεσα δέν εἶναι τοῦ παρόντος) μέ τό φεμινισμό: τήν πάλι γιά τήν κοινωνική ἀναγνώριση τής γυναίκας (βλ. σχετικά Denich, 1976).

Μέ τή μελέτη τοῦ γυναικείου ζητήματος ἡ ανθρωπολογία μπαίνει σέ ἕναν καινούριο χώρο ἔρευνας πού ἀπό ἐπιστημολογική ἀποψη ἔχει ἰδιαίτερη σημασία γιά τήν ἴδια τήν ἐξέλιξη τῆς συγκεκριμένης ἐπιστήμης. Γιατί, ὅταν μιά ἐπιστήμη θρῖσκειται ἀντιμέτωπη μέ "νέα" ἔρωτήματα περνά μιά περίοδο δοκιμασίας, κατά τήν ὁποία ἡ ὁδηγεῖται μέσα ἀπό αὐτοκριτική σέ ἐπαναπροσδιορισμό της, ή προσπαθεῖ νά ἀφομοιώσει τά "νέα" ἔρωτήματα καί νά τά προσαρμόσει στην ἐπιστημονική λογική μέ βάση τήν ὁποία ἔχει ἡ ἴδια διαμορφωθεῖ. 'Ετσι, πολύ σχηματικά καί γιά προσωρινή μόνο χρήση, θά μπορούσαμε νά κάνουμε τήν παρακάτω διαίρεση:

α) 'Από τή μιά μεριά ἔχουμε μιά ομάδα ἐρευνητῶν πού ξεκινοῦν μέ διαμορφωμένη ἀποψη γιά τήν ἐπιστήμη τους -τήν ανθρωπολογία-, καί ἐφοδιασμένοι μέ ἐργαλεῖα καί μεθόδους

ἀπό τήν ἐπιστήμη αὐτή προσπαθοῦν νά ἀντιμετωπίσουν τό συγκεκριμένο πρόβλημα: τή θέση τών γυναικῶν, τίς σεξουαλικές διακρίσεις, τήν καταπίεση κτλ.

β) 'Από τήν ἄλλη ἔχουμε μιά ομάδα ἐρευνητῶν πού ξεκινοῦν ἀπό τή θέση ὅτι ἡ ἐπιστήμη τῆς ανθρωπολογίας ὄχι μόνο δέν πρέπει νά θεωρεῖται διαμορφωμένη, ἀλλά περνά καί μιά περίοδο κρίσης. Καί πιστεύουν ὅτι ἡ ἴδια ἡ μελέτη καί ἀνάλυση συγκεκριμένων προβλημάτων (ὀπως λ.χ. τό γυναικείο ζήτημα) διαμορφώνει δυναμικά τήν ἐπιστήμη αὐτή.

Μποροῦμε λοιπόν νά πούμε ὅτι κατά κάποιο τρόπο τό γυναικείο ζήτημα "εἰσέβαλε" δύο φορές στην ανθρωπολογία.

'Η πρώτη φορά ἦταν ὅταν μερικοί ανθρωπολόγοι -κυρίως γυναίκες-, ἀκολουθώντας τό φεμινιστικό ρεῦμα, ἀρχισαν ἤδη ἀπό τή δεκαετία τοῦ '30 νά ἀσχολοῦνται μέ τήν ανθρωπολογία γιά τίς γυναίκες (βλ. διεξοδικά Rohrich - Leavitt(ed), 1975: ὅλα τά ἄρθρα στό κεφ. V καθὼς καί Sacks, 1976). Τήν ἀφρομή ἔδωσαν τόσο τά προβλήματα πού ἀντιμετώπιζαν οί γυναίκες -ανθρωπολόγοι στην ἀκαδημαϊκή καί τήν καθημερινή τους ζωή, ὅσο καί τά προβλήματα πού ἔθετε ἡ ἐπιτόπια ἔθνογραφική ἔρευνα. Μέσα λοιπόν ἀπό τά συγκεκριμένα προβλήματα στη ζωή τους καί τή δουλειά τους προχώρησαν σέ μίαν ἐξαιρετικά κρίσιμη διαπίστωση: πώς τό γεγονός τοῦ βιολογικοῦ σεξουαλικοῦ διμορφισμοῦ σέ κάθε ὑπό ἔρευνα κοινωνία (ὅτι δηλαδή κάθε πληθυσμός εἶναι διγενής 'ἄντρες καί γυναίκες), δέν ὀδηγεῖ αὐτόματα σέ μιά συγκεκριμένη μορφή κοινωνικοῦ σεξουαλικοῦ διμορφισμοῦ. 'Αρα ὁ κοινωνικός διμορφισμός δέν πρέπει νά θεωρεῖται ὡς δεδομένο, ἀλλά ὡς πρόβλημα πρὸς λύση.

'Η Margaret Mead ἔβαλε τίς βάσεις γι' αὐτή τή θεώρηση, ὅταν τό 1935 ἔγραφε:

"'Αν ἡ ἰδιοσυγκρασιακή συμπεριφορά πού παραδοσιακά θεωρεῖται γυναικεία -ὀπως παθητικότητα, ἀνταπόκριση καί προθυμία γιά τή φροντίδα τών παιδιῶν- μπορεί μέ τόση εὐκολία νά εἶναι μοντέλο τῆς ἀντρικῆς συμπεριφορᾶς σέ μιά φυλή, ἐνῶ σέ μίαν ἄλλη ἀπαγορεύεται τόσο στίς περισσότερες γυναίκες ὅσο καί στούς περισσότερους ἄντρες, δέν ἔχουμε πιό καμία βάση γιά νά συνδέσουμε τίς συγκεκριμένες μορφές συμπεριφορᾶς μέ τό ἕνα ή τό ἄλλο φύλο" (Mead, 1935).

Καί ὅταν τό 1949 ἐπανελάμβανε μέ λίγο διαφορετικά λόγια:

"'Σέ ὄλες τίς γνωστές κοινωνίες... οί ἄντρες μπορούν νά μαγειρεύουν ή νά ὑφαίνουν ή νά ντύνουν κοῦκλες ή νά κυνηγοῦν πουλάκια. 'Αλλά, ἂν αὐτές οί δραστηριότητες θεωροῦνται ἀντρικές δραστηριότητες, τότε ὄλη ἡ κοινωνία -ἄντρες καί γυναίκες- τίς θεωροῦν σπουδαίες. 'Όταν οί ἴδιες δραστηριότητες γίνονται ἀπό γυναίκες τότε θεωροῦνται λιγότερο σπουδαίες" (Mead, 1949).

Στό ἴδιο πνεῦμα μέ τή Mead δούλεψαν καί ἄλλοι/λες διάσημοι ανθρωπολόγοι (ὀπως ἡ Phyllis Kaberry, ἡ Audrey Richards, ἡ Hilda καί ὁ Leo Kuper, ἡ Cora duBois, καθὼς καί νεότερες, ὀπως ἡ Ernestine Friedl, ἡ Michelle Rosaldo, ἡ Louise Lamphere, ἡ Kathleen Gough κ.ἄ.), πού κινήθηκαν ἀπό περισσότερο ή λιγότερο φεμινιστική σκοπιά γιά νά περιγράψουν καί νά ἀναλύσουν τή θέση τής γυναίκας στην κοινωνία ἡ

σέ διάφορες κοινωνίες, και νά μελετήσουν "τή σχέση ανάμεσα στον πολιτισμό και τό σύστημα σχέσεων των δύο φύλων".

Τά βιβλία των ανθρωπολόγων έγιναν ανάρπαστα. Όχι τόσο από τό κοινό των ειδικών επιστημόνων, όσο από ένα ευρύτερο αναγνωστικό κοινό. Καί μόνη ή διαπίστωση ότι ή θέση των γυναικών διαφέρει από κοινωνία σέ κοινωνία, ότι τό τί ακριβώς είναι "γυναικείο" και τί "άντρικό" καθορίζεται από πολιτιστικούς κανόνες, ότι τό "άντρικό" δρίσκεται σέ ύψηλότερη θέση στην κλίμακα αξιών της κάθε συγκεκριμένης κοινωνίας· και μόνη αυτή ή διαπίστωση στάθηκε αρκετή για νά κεντρίσει τό γενικότερο ενδιαφέρον για τή δουλειά των ανθρωπολόγων. Όσοσο και στη Mead όσο και στις άλλες/ λους ανθρωπολόγους, ή διαπίστωση αυτή πήρε βασικά τή μορφή της προγραμματικής δήλωσης, χωρίς νά συνοδεύεται από αντίστοιχη ανάλυση. Έτσι, μολονότι ή ουσία του προβλήματος είχε ήδη διαφανεί, ό προβληματισμός δέν προχώρησε καθόλου σέ βάθος για νά έντοπίσει τις συνέπειες πού μπορεί νά έχει ή παραπάνω σωστή διαπίστωση για τήν ίδια τήν επιστήμη της κοινωνικής ανθρωπολογίας - και για τό σύνολο των κοινωνικών επιστημών. Η συγκεκριμένη βέβαια άποψη των ανθρωπολόγων βοήθησε, τελικά, γιατί συνετέλεσε στην εύαισθητοποίηση των μελετητών απέναντι σέ δύο βασικά γνωρίσματα της ανθρωπολογικής έρευνας, πού σχετίζονται, αντίστοιχα, μέ τό αντικείμενο (τό υπό παρατήρηση) και τό υποκείμενο (αυτόν πού παρατηρεί) στην ανθρωπολογική πρακτική. Τό πρώτο: ότι οι περισσότερες έθνογραφίες άγνοούν συστηματικά τις γυναίκες. Τό δεύτερο: ότι τό corpus των έθνογραφικών δεδομένων αντιπροσωπεύει συνήθως - άν όχι πάντα - όχι τήν καταγραφή της "κοινωνικής πραγματικότητας" - όπως υποστηρίζουν γενικά οι ανθρωπολόγοι - αλλά τήν καταγραφή της άντρικής άποψης για τήν κοινωνική πραγματικότητα. Αυτά ακριβώς τά γνωρίσματα δείχνουν τόν άντροκεντρισμό<sup>2</sup> (όλα διέπονται από τήν κυρίαρχη, τήν άντρική σκοπιά) αλλά και τόν εύρωπαϊοκεντρισμό (όλα κρίνονται και άποτιμώνται σύμφωνα μέ δυτικοευρωπαϊκά κριτήρια) πού χαρακτηρίζουν τήν έθνογραφική έρευνα. Έτσι έγινε ένα σημαντικό βήμα για νά άμφιοδητηθεί ό μύθος της "αντικειμενικής παρατήρησης" στην ανθρωπολογία.

Εύαισθητοποίηση όμως δέν σημαίνει όπωσδήποτε και συνειδητοποίηση των προβλημάτων. Μολονότι γράφτηκαν - και γράφονται - ένα σωρό μελέτες για νά παρουσιάσουν τήν "γυναικεία άποψη" ή τά προβλήματα του γυναικειού πληθυσμού<sup>3</sup>, ώστόσο τό γυναικείο ζήτημα αντιμετωπίζεται βασικά όπως και κάθε άλλο θέμα - λήμμα της παραδοσιακής ανθρωπολογίας: αποτελεί άπλά και μόνο ένα από τά κεφάλαιά της. Δηλαδή τό βάρος πέφτει κύρια στην καταγραφή, σέ μία σειρά από έθνογραφίες, της πολυμορφίας και της διαφορετικότητας πού υποδηλώνουν οι κατηγορίες άρσενικό / θηλυκό, άντρας / γυναίκα, σεξουαλισμός, κατά φύλα καταμερισμός της εργασίας κτλ., σέ διάφορες ανθρώπινες κοινωνίες. Βέβαια γίνεται άμέσως σαφές ότι τό θέμα αυτό συνιστά μία ιδιαίτερη περίπτωση, ακριβώς λόγω της άμεσης διασύνδεσής του μέ τά καθημερινά προβλήματα του μισού τουλάχιστον πληθυσμού της γής και μέ τήν πολιτική πρακτική των

διάφορων φεμινιστικών οργανώσεων ή / και πολιτικών κομμάτων.

Τά θεωρητικά προβλήματα πού θέτει αυτός ό τρόπος αντιμετώπισης του θέματος μπορούν νά αναχθούν γενικότερα στά επιστημολογικά έρωτήματα πού διαμορφώθηκαν σ χώρο των κοινωνικών επιστημών, και ιδιαίτερα στην κοινωνική ανθρωπολογία, κυρίως μέ τις πολιτικο - οικονομικ άνακατατάξεις μετά τόν Β΄ Παγκόσμιο Πόλεμο (άλλεπάλλη) έθνικοαπελευθερωτικά κινήματα, κρίση του καπιταλισμο πολιτική των "σφαιρών έπιρροής" κτλ.), όποτε και βγήκε στη επιφάνεια ή κρίση πού μάλιστα τις κοινωνικές επιστήμες, τός έξαιτίας του ιδεολογικού συντηρητισμού και εύρωπαιοκεντρισμού πού τις χαρακτήριζε, όσο και γιατί φάνηκε πιά καθαρά ότι αυτός ό κλάδος της επιστήμης δέν μπορούσε νά αναπτυχθεί αυτότελώς (νά όρίσει δηλαδή μέ τρόπο άποκλειστικό τό δικό του αντικείμενο έρευνας και τις δικές το μεθόδους και τεχνικές ανάλυσης). Μέσα στον ίδιο τό χώρο των κοινωνικών επιστημών άρχισε νά αναπτύσσεται μια πολυεπίπεδη προσπάθεια πού στόχευε (α) στην κριτική αναθεώρηση των επιστημολογικών αξιωμάτων, των θεωρητικών βάσεων, των μεθόδων και των συμπερασμάτων των κοινωνικών επιστημών· (β) στην παράλληλη αναζήτηση κάποιων εναλλακτικών προσεγγίσεων, πού, στηριγμένες στη θεωρία για τούς τρόπους παραγωγής, στοχεύουν στην έρμηνεία των ιστορικά συγκεκριμένων συνθηκών για τήν καταπίεση των γυναικών, για τή φυσική και πολιτιστική έξόντωση των μειονοτήτων, για τις φυλετικές διακρίσεις (ρατσισμός) για τήν οικονομική έκμετάλλευση κ. ά.. Έτσι τό γυναικείο ζήτημα "είσέβαλε" για δεύτερη φορά στην ανθρωπολογία, αυτή τή φορά όμως μέσα από μία τελείως διαφορετική λογική.

Είναι άρκετοί οι ανθρωπολόγοι πού άσχολήθηκαν συστηματικά μέ τή διερεύνηση του γυναικειού ζητήματος μέσα από αυτή τή νέα προοπτική, κυρίως από τά τέλη της δεκαετίας του '60 και μετά. Άρχισαν λοιπόν νά οργανώνονται συλλογικά έρευνητικά προγράμματα, σεμινάρια και πανεπιστημιακά μαθήματα. Χαρακτηριστική για τή στροφή είναι ή περίπτωση του πανεπιστημίου του Stanford στην Καλιφόρνια. Τό 1971 οργανώθηκε εκεί μία σειρά μεταπτυχιακών μαθημάτων μέ θέμα "Οί γυναίκες από δια-πολιτιστική σκοπιά".<sup>4</sup> Τό έρώτημα πού τέθηκε προγραμματικά ήταν: τί έχει νά

2. Άνδροκεντρισμός σημαίνει εδώ εκείνο τό είδος της θεωρητικής και ιδεολογικής προκατάληψης πού επικεντρώνεται βασικά - και μερικές φορές άποκλειστικά - γύρω από τούς άντρες και από τις σχέσεις πού δημιουργούν οι άντρες. Στις κοινωνικές επιστήμες γενικά, αυτή ή ιδεολογική διαδικασία εκδηλώνεται, κοντά στα άλλα, και στην τάση νά "εξαφανίζονται" οι γυναίκες στις ιστορικές και κοινωνικές έρευνες και ή προσοχή νά στρέφεται έλάχιστο στις σχέσεις όπου ένέχονται κυρίως γυναίκες· αλλά και τότε οι γυναίκες εμφανίζονται ως φορείς της άντρικής ιδεολογίας. Ο άντροκεντρισμός μπορεί άκόμη νά θεωρηθεί και ως έπιμέρους "ιδεολογικό όλισθημα" ενός συγκεκριμένου μελετητή. Έτσι μπορούμε νά μιλούμε τόσο για άντροκεντρισμό σέ μία συγκεκριμένη μελέτη όσο και για άντροκεντρισμό στο σύνολο των κοινωνικών επιστημών.

3. Βλ. ένδεικτικά στο Βιβλιογραφικό Όδηγό, τμήματα Ι (έθνογραφίες μέ θέμα τις γυναίκες) και ΙΙ (βιοιστορίες γυναικών)

4. Οι περισσότερες άνοικτωσείς πού έγιναν στο μεταπτυχιακό αυτό τμήμα δημοσιεύθηκαν από τήν Michelle Zimbalist Rosaldo και τήν Louise Lamphere τό 1974 μέ γενικό τίτλο *Women, Culture and Society* (Stanford Univ. Press).

προσφέρει ή ανθρωπολογία στο γυναικείο ζήτημα. Στη διάρκεια όμως των μαθημάτων το ερώτημα αντιστράφηκε: ποιά νέα προοπτική και ποιά καινούρια "άνοιγματα" μπορεί να προσφέρει στο χώρο της ανθρωπολογίας ή διερεύνηση θεμάτων όπως το γυναικείο ζήτημα, το φυλετικό ζήτημα, ή καταπίεση των παιδιών κτλ. Η αντιστροφή αυτή προκλήθηκε κατά κάποιο τρόπο από το άδιέξοδο, στο οποίο φάνηκε να οδηγεί το ερώτημα όπως είχε τεθεί στην αρχή των μαθημάτων. Γινόταν πια σαφής ή μονόδρομη επιστημονική διαδικασία που καθορίζει το ερώτημα έτσι διατυπωμένο. Αυτό που είχε να προσφέρει ή ανθρωπολογία ήταν μιά, περισσότερο ή λιγότερο πλήρης, σειρά εθνογραφικών παραδειγμάτων που καταδείχνουν την ποικιλία και τη διαφοροποίηση της θέσης των γυναικών και των έννοιών άρσενικό / θηλυκό· μιά σειρά παραδειγμάτων από όπου μπορεί όποιος θέλει (συνήθως όχι ανθρωπολόγος) να παίρνει έκλεκτικά αυτό ή αυτά που του χρειάζονται για να ενισχύσει την επιχειρηματολογία του για τη μιά ή την άλλη θεωρία σχετικά με το γυναικείο ζήτημα. Πολλές από τις έρευνήτριες, όπως π.χ. ή M. Rosaldo, ή Bridget O' Loughlin, ή Karen Sacks κ.ά., διαπίστωσαν τελικά την ανάγκη να τεθεί το ερώτημα αμφίδρομα: τί έχει να προσφέρει το γυναικείο ζήτημα στην ανθρωπολογία.

Μιά παράλληλη προσπάθεια γίνεται στην Αγγλία από ανθρωπολόγους που ανήκουν στη "Λονδρέζικη ομάδα για την εναλλακτική ανθρωπολογία" ("London Alternative Anthropology Group"). Οί νέοι αυτοί ανθρωπολόγοι συνεργάζονται με άλλους γνωστούς ανθρωπολόγους -κυρίως Γάλλους, όπως ο Emmanuel Terray, ο Claude Meillassoux, ο Maurice Godelier, κ.ά., που έθεσαν με τις πρωτοποριακές μελέτες τους τις βάσεις για μιά μαρξιστική ανθρωπολογική προβληματική, και προσπαθούν, μέσα από την ανάλυση των συγκεκριμένων προβλημάτων που συνεπάγεται ή μελέτη του γυναικείου ζητήματος, να προωθήσουν την κριτική της κλασικής ανθρωπολογίας. Σέ ένα σεμινάριο που οργάνωσαν στο Λονδίνο το 1976 είχαν ως αποκλειστικό θέμα τις "γυναίκες"<sup>5</sup>. Διαμορφώθηκε ή άποψη, που αποτέλεσε και την σπονδυλική στήλη όλων των εισηγήσεων, ότι με τη διαπραγμάτευση καιρών και "καυτών" θεμάτων όπως αυτό, περνάμε -μέσα από την κριτική- σε μιά άλλη εναλλακτική ανθρωπολογία.

Η νέα προσέγγιση στο πρόβλημα προωθήθηκε σημαντικά και με τη δημοσίευση συλλογικών τόμων ή/και περιοδικών<sup>6</sup>, που είναι εξολοκλήρου αφιερωμένα στο γυναικείο ζήτημα. Αυτή καθαυτή δέβεια ή επικέντρωση στο συγκεκριμένο θέμα ενέχει πάντοτε τον κίνδυνο να θεωρηθεί ή γυναικεία ανθρωπολογία (και ή φεμινιστική προβληματική στην κοινωνική ανθρωπολογία) ως κάτι ξεχωριστό από τά κύρια θέματα της κοινωνικής ανθρωπολογίας και, ένδεχομένως, να περιθωριοποιηθεί. Ο κίνδυνος υπάρχει -και συχνά δεν αποφεύγεται-, είναι σαφές ωστόσο ότι ή φεμινιστική προβληματική αποτελεί μιά σοβαρή πρόκληση για όρισμένες βασικές έννοιες των κοινωνικών επιστημών, και τελικά μπορεί να οδήγησει στην αναμόρφωση και αναδιάρθρωσή τους (βλ. και Molyneux, 1977).

### 3. Από τά εθνογραφικά δεδομένα στην ανθρωπολογική προβληματική

Είδαμε ότι ή Margaret Mead και άλλοι/λες ανθρωπολόγοι έδειξαν με τις έρευνες τους την ποικιλία και τη διαφοροποίηση που ύποδηλώνουν οί κατηγορίες άρσενικό / θηλυκό, σεξουαλισμός κτλ. στις διάφορες ανθρώπινες κοινωνίες. Γεγονός είναι ότι ή εθνογραφική έρευνα έφερε στο προσκήνιο κοινωνίες όπου οί γυναίκες ασχολούνται με το εμπόριο (όπως π.χ. στους Γιόρουμπα της Νιγηρίας) ή με την καλλιέργεια (π.χ. όρυζοκαλλιέργειες στη Ν.Α. Ασία), σε αντίθεση με άλλες κοινωνίες όπου αυτές οί δραστηριότητες θεωρούνται άντρικές ασχολίες (π.χ. μεσαιωνική Εύρώπη). Κοινωνίες όπου ό απόλυτος μονάρχης είναι πάντα γυναίκα (όπως στους Λοβέντου στη νότια Αφρική), ή μπορεί να είναι και γυναίκα (π.χ. σε διάφορα εύρωπαϊκά βασίλεια), και άλλες όπου οί γυναίκες είναι πάντοτε -και όλες- κατώτερες από τους άντρες· κοινωνίες (όπως όρισμένες φυλές της Νέας Γουινέας) όπου οί άντρες είναι ντροπαλοί και πουριτανοί στις έρωτικές σχέσεις κι ωστόσο έρωτοτροπούν παθιαρικά, ασχολούνται με έρωτικά φίλτρα και καλλυντικά -άκριδώς όπως οί δικτωριανές κυρίες- για να προκαλέσουν το ένδιαφέρον του αντίθετου φύλου. Μπορεί κανείς να απαριθμήσει ένα μεγάλο αριθμό από τέτοια ή παρόμοια παραδείγματα, που έχουν και πρόσθετο ένδιαφέρον για το εύρύ κοινό του δυτικού κόσμου γιατί, σύμφωνα με τά κριτήρια του, είναι αξιοπερίεργα.

Όστόσο υπάρχουν κάποια όρια στην ποικιλία. Πίσω από όλη αυτή την ποικιλομορφία οί ανθρωπολόγοι αναγνωρίζουν ένα κοινό χαρακτηριστικό: κάθε γνωστή -πρός το παρόν- κοινωνία αναγνωρίζει και θεσμοποιεί την ύπαρξη διαφορών ανάμεσα στα δύο φύλα. Με άλλα λόγια σε κάθε κοινωνία υπάρχουν θεσμοθετημένοι τρόποι συμπεριφοράς και θεσμοθετημένη κατανομή ρόλων (δικαιώματα και ύποχρεώσεις) ανάμεσα στα δύο φύλα. (Σέ μερικές μάλιστα κοινωνίες, όπως π.χ. σε Ινδιάνους της νότιας Αμερικής, υπάρχει θεσμοθετημένη συμπεριφορά και κατανομή ρόλων και στους όμοφυλόφιλους, οί όποιοι αναγνωρίζονται και θεσμικά, ως "τρίτο φύλο", αντίθετα με τη δυτική κοινωνία όπου είναι ύποχρεωμένοι να εναλλάσσονται αδιάκοπα ανάμεσα στο "άρσενικό" και το "θηλυκό"). Η ύπαρξη θεσμοθετημένων κοινωνικών κανόνων μπορεί να είναι ένα οικουμενικό πολιτιστικό γεγονός· αυτό ωστόσο που διαφέρει από κοινωνία σε κοινωνία είναι -ανεξάρτητα από τις μορφές τους- το περιεχόμενο των κανόνων, δηλαδή τό τί ακριδώς όρίζεται ως διαφορετικό ανάμεσα στα δύο φύλα σε διάφορες κοινωνίες και πώς ακριδώς αξιολογείται ιεραρχικά σε κάθε επίμερους κοινωνικοπολιτιστική κλίμακα αξιών.

Στην ούσία δηλαδή, κάθε κοινωνία όρίζει τις σχέσεις ανάμεσα στα δύο φύλα ως σχέση διαφοράς. Η ανθρωπολογική έρευνα προσπαθεί ακριδώς να ανακαλύψει τά βασικά σχήματα (patterns ή μοντέλα) που έχει αυτή ή σχέση, κυρίως

5. Οί εισηγήσεις δόθηκαν σε ένα διπλό τεύχος - αφιέρωμα (Women Issue) του περιοδικού *Critique of Anthropology* τό 1977 (τομ. 3/9-10).

6. Βλ. Επίλογη τέτοιων "άνθολογιών" στο *Βιβλιογραφικό Όδηγό*, τμήμα III.

δσον αφορά την κατανομή της δύναμης και της εξουσίας. Στηριγμένοι σε εμπειρικά δεδομένα από την εθνογραφική έρευνα όλοι οι ανθρωπολόγοι σήμερα συμφωνούν ότι υπάρχουν μερικές κοινωνίες όπου οι γυναίκες ως κοινωνική ομάδα (και όχι μόνον ορισμένες από αυτές) μπορεί να έχουν αξιόλογη κοινωνική δύναμη και θεσμική αναγνώριση σε σχέση με τους άντρες (ένα κλασικό παράδειγμα είναι οι 'Ιροκέζοι 'Ινδιάνοι στην περιοχή της Ν. 'Υόρκης, βλ. λ.χ. Morgan L., 1951 Brown, 1970α). Κανείς όμως ανθρωπολόγος δεν φαίνεται να έχει εντοπίσει προς το παρόν την ύπαρξη μιας κοινωνίας όπου όλες οι γυναίκες ως κοινωνική ομάδα ή κατηγορία να έχουν θεσμικά επικυρωμένη δύναμη και εξουσία που να ξεπερνά την εξουσία των αντρών. Μέ άλλα λόγια, σε καμία γνωστή κοινωνία οι γυναίκες ως σύνολο δεν έχουν την αποκλειστική πρόσβαση στις καιρίες (για την κάθε συγκεκριμένη κοινωνία) οικονομικές και πολιτικές διαδικασίες. Και επιπλέον, τα στοιχεία που έχουμε δείχνουν ότι όλες οι σύγχρονες κοινωνίες, ανεξάρτητα από τη μορφή οργάνωσης της παραγωγής, χαρακτηρίζονται σε μικρότερο ή μεγαλύτερο βαθμό από την επικυριαρχία των αντρών (βλ. σχετικά Gough, 1975), που σημαίνει ότι σήμερα η *άνδροκρατία*, ως κατά φύλα κοινωνική ανισότητα ή ασυμμετρία, είναι ένα οικουμενικό γεγονός.

Στην ανθρωπολογική προβληματική για το γυναικείο ζήτημα, το ερώτημα εξειδικεύεται ως εξής: Πώς μπορούμε να προσδιορίσουμε και να εξηγήσουμε το γεγονός της παγκοσμιοποίησης του φαινομένου "άνδροκρατία"; 'Απάντηση μπορεί να δοθεί σε δύο κατευθύνσεις. "Ένας τρόπος είναι να ανιχνεύσουμε την καταγωγή της άνδροκρατίας και της σεξουαλικής (κατά φύλα) ανισότητας, και να εντοπίσουμε τις ενδείξεις για ένα φύσει δοσμένο πυρήνα "κοινωνικής ανισότητας" ή "κοινωνικής ισοτήτας" στην κοινωνική ζωή των ανώτερων πιθηκοειδών ή στην ανασύνθεση του τρόπου ζωής των αντρών και των γυναικών σε παλιότερες εποχές. "Ένας άλλος τρόπος είναι να αφήσουμε κατά μέρος το πρόβλημα της μακροκαταγωγής, και να θέσουμε το πρόβλημα του ποιές συνθήκες στην οργάνωση όλων των γνωστών -τωρινών και παλιότερων- ανθρώπινων κοινωνιών επέτρεψαν την παραγωγή και αναπαραγωγή μιας σχέσης ανισότητας ανάμεσα στα δύο φύλα.

Τό κύριο δίλημμα για τους ανθρωπολόγους είναι που θα αναζητήσουν την καταγωγή της εμπειρικά διαπιστωμένης κατά φύλα κοινωνικής ανισότητας: στή *βιολογία* ή στην *ιστορία*;

#### 4. Τό πρόβλημα της καταγωγής της κατά φύλα (σεξουαλικής) ανισότητας

##### 4.1. Βιολογική διαφορά ή/και κοινωνική ανισότητα;

Δέν υπάρχει καμία αμφιβολία ότι τά δύο φύλα διαφέρουν ως προς τη βιολογική τους σύσταση και δομή· οι γυναίκες γεννούν και θηλάζουν, και αυτό άκριβώς τό βιολογικό γεγονός έχει σημαντικές επιπτώσεις στην κοινωνική ζωή. Έτσι μπορούμε να δεχτούμε γενικά ότι τά δύο φύλα διαφέρουν ως προς την οργάνωση της βιολογικής αναπαραγωγής, τόν ορμονικό τους εξοπλισμό και ακόμη -πιθανώς- ως

πρός τό μέγεθος και τη δύναμη φυσική ισχύ (βλ. πύ άναλυτικά Hutt, 1972 καθώς και Money και Ehrhardt, 1972).

Τό γεγονός αυτό της βιολογικής διαφοράς ενδέχεται να αποτελεί τη βάση για τη διερεύνηση των σχέσεων ανάμεσα στα δύο φύλα.

Ό,τιδήποτε όμως έχει να κάνει με βιολογική ανισότητα ή ασυμμετρία ή με κοινωνική ανισότητα ή ασυμμετρία, ξεφεύγει από τό επίπεδο των εμπειρικών "δεδομένων" και μπαίνει στό επίπεδο της έρμηνείας. "Αν υπάρχει κάποια λογική στή συσχέτιση της διαφοράς με την ανισότητα (με την έννοια ότι ή ανισότητα "χτίζεται" πάνω σε διαφορές), ωστόσο ή ύπαρξη και μόνο της διαφοράς δέν μπορεί να εξηγήσει per se τη δημιουργία της ανισότητας ούτε και να θεωρηθεί αυτόματα ως καθοριστική της αίτια. Συνήθως όμως οι μελετητές μιλούν για βιολογική διαφορά ανάμεσα σε άντρες και γυναίκες, την έννοούν ως βιολογική ανισότητα, και εύκολα και άβασάνιστα συμπεραίνουν αντίστοιχα την κοινωνική ανισότητα ανάμεσα στα δύο φύλα.

Παρακάτω θά φανούν ενδεχομένως οι πολιτικές διαστάσεις που παίρνει ή άβασάνιστη χρήση του όρου "ανισότητα" άκριβώς επειδή αυτός ό όρος είναι φορτισμένος με ιδιαίτερη σημασία. Προς τό παρόν εκείνο που προβάλλεται γενικά από την έρευνα είναι ότι, παράλληλα με τίς διαφορές στή βιολογική σύσταση των δύο φύλων, διαπιστώνεται ή ύπαρξη και μιας κοινωνικής ανισότητας ανάμεσα στα δύο φύλα σε πολλές και διάφορες κοινωνίες. Όπότε τό πρόβλημα γίνεται: Στό βαθμό που μάς επιτρέπουν να υποθέσουμε ή αρχαιολογική, ή ιστορική και εθνογραφική έρευνα, είναι ή κοινωνική σεξουαλική ανισότητα ένα *οικουμενικό κοινωνικό γεγονός*;

Και, μετά· αν ή σεξουαλική κοινωνική ανισότητα είναι οικουμενικό -ή, σχεδόν οικουμενικό, αφού ή έρευνα δέν έχει κλείσει ακόμη- φαινόμενο, ποιά απόδειξη έχουμε ότι είναι ή ότι δέν είναι *αναγκαστικό* φαινόμενο;

Ξεκινώντας από τά δεδομένα, οι περισσότεροι θεωρητικοί του γυναικείου ζητήματος προσπαθούν να έρμηνεύσουν τό οικουμενικό γεγονός των ασύμμετρων κοινωνικών σχέσεων ανάμεσα στα δύο φύλα ως *νομοτέλεια*. Έτσι έχουμε από τη μία μεριά θεωρίες που επικεντρώνουν σε μία βιολογική νομοτέλεια: δηλαδή αναζητούν τίς καθοριστικές αίτιες της πολιτιστικής και κοινωνικής υποδοούλωσης των γυναικών -αυτό σημαίνουν εδώ οι ασύμμετρες σχέσεις- σε κάποιες βιολογικές συνιστώσες των δύο φύλων (ορμονικοί κύκλοι, σεξουαλικές δυνατότητες, έμφυτα συναισθήματα, ένστικτα κτλ.). Μαζί πρέπει να ένταχθεί και ή ψυχοβιολογική νομοτέλεια, όπου ή σεξουαλική ασυμμετρία αποδίδεται λ.χ. στον έμφυτο "φθόνο" που αισθάνονται οι άντρες για τίς αναπαραγωγικές ικανότητες των γυναικών (βλ. και Bettelheim, 1954) ή στην έμφυτη "έπιθετικότητα" των ανδρών και την έμφυτη "παθητικότητα" των γυναικών.<sup>7</sup> Από την άλλη μεριά, έχουμε θεωρίες που επικεντρώνουν σε μία πολιτιστική

7. Και ή Simone De Beauvoir όμως προβάλλει ως ιδιαίτερα σημαντικό στοιχείο για τόν όρισμό της ταυτότητας του "ισχυρού" φύλου τόν παράγοντα "βία". Γράφει σχετικά: "Πολλά είδη άρσενικής συμπεριφοράς γεννιούνται πιθανώς από τη βία... Για τόν άνδρα, τό να άισθάνεται μέσα στίς γραβιές του την

-ιστορική νομοτέλεια: δηλαδή στηρίζονται στην υπόθεση έργασίας ότι σε κάποια "στιγμή" της ανθρώπινης ιστορίας οι άντρες πήραν την εξουσία στα χέρια τους. Τά αίτια ποικίλλουν στις διάφορες θεωρίες που ανήκουν σε αυτήν την κατηγορία: από το φυσικό - πολιτιστικό περιβάλλον (οικολογικές θεωρίες), στην τεχνολογική ανάπτυξη ή στην κοινωνική οργάνωση σε μία δεδομένη "στιγμή" της ιστορίας κάθε κοινωνίας (ιστορικές - πολιτιστικές θεωρίες).

#### 4.2. Η διαμάχη του βιολογικού και του πολιτιστικού - ιστορικού προσδιορισμού

##### α. Ο βιολογικός προσδιορισμός

Η βιολογική θεωρία ξεκινά από τη διαπίστωση ότι υπάρχει διαφοροποίηση ανάμεσα στα δύο φύλα σε παγκόσμια κλίμακα. Στις πολυποικίλες πολιτιστικές εκφράσεις αυτής της διαφοροποίησης, δεν βλέπουν παρά μόνο τις ομοιότητες, και έτσι μιλούν για ορισμένες μόνο πολιτιστικές και κοινωνικές μορφές τις οποίες χαρακτηρίζουν ως οίκουμηνικές. Τέτοιες μορφές είναι οι παρακάτω:

α) Σε όλες τις κοινωνίες γίνεται κάποια διάκριση ανάμεσα σε άντρικά και γυναικεία καθήκοντα· δηλαδή ο κατά φύλα καταμερισμός της εργασίας (σεξουαλικός καταμερισμός) είναι οίκουμηνικό φαινόμενο.

β) Υπάρχουν ορισμένα χαρακτηριστικά και ικανότητες που αποδίδονται στους άντρες και άλλα αντίστοιχα στις γυναίκες. Π.χ., ότι οι άντρες είναι "έπιθετικοί", "πολεμιστές", "ίκανοί διαχειριστές" κτλ., ώστε αυτοί πρέπει να ελέγχουν τις παραγωγικές και συχνά και τις αναπαραγωγικές πηγές (δηλαδή τις γυναίκες) της κοινωνίας.

γ) Οι δραστηριότητες που επιτελούν οι άντρες είναι εκείνες στις οποίες αποδίνεται μεγαλύτερη κοινωνική αξία, και άρα συνεπιφέρουν μεγαλύτερα κοινωνικά όφελη.

Οι παραπάνω οίκουμηνικά σταθερές μορφές διαφοροποίησης ανάμεσα στα δύο φύλα όφειλονται -υποστηρίζουν οι οπαδοί αυτής της θεωρίας- στο βιολογικό διμορφισμό του homo sapiens πράγμα που σημαίνει ότι, στο συγκεκριμένο ερμηνευτικό σχήμα, ανάγονται λογικά σε βιολογικές ανισότητες. Έτσι υποστηρίζεται, π.χ., ότι οι άντρες είναι κατά μέσο όρο μεγαλύτεροι σε σωματικό μέγεθος από τις γυναίκες· άρα έχουν μεγαλύτερη μυϊκή δύναμη· άρα επιτελούν τά βαρύτερα και δυσκολότερα έργα. Η γυναικεία γενετήσια ανατομία, από την άλλη, κατάλληλη για την κυοφορία, εμποδίζει τη γυναίκα να τρέξει το ίδιο γρήγορα με τον άντρα· άρα ο άντρας είναι κατάλληλος για το κυνήγι και τον πόλεμο, τά οποία

θεωρούνται ως απαραίτητα για την επιβίωση της κοινωνίας (Washburn και Lancaster, 1968). Ακόμη, υποστηρίζεται ότι οι άντρικές ορμόνες ενισχύουν την επιθετική συμπεριφορά, ενώ αντίθετα οι ορμονικές μεταβολές του γυναικείου κύκλου συνεπιφέρουν μία μηνιαία ρυθμική έναλλαγή στην αντίληπτικότητα, τό μυϊκό συντονισμό, τις νοητικές ικανότητες (Ehrhardt, 1975). Τέλος, αναφέρονται ή κυοφορία, ό τοκετός, ό θηλασμός και ή ιδιαίτερα μακρόχρονη περίοδος κατά την όποια τά δρέφη και τά νεαρά παιδιά του ανθρώπου είναι άνίκανα νά αυτοσυντηρηθούν· όλα αυτά -υποστηρίζεται- όδηγούν τή γυναίκα στην ένασχόλησή της μέ τά παιδιά και στην άποχή της από τίς δημόσιες διαδικασίες -και ιδιαίτερα τόν πόλεμο, τό κυνήγι και τήν πολιτική (δηλαδή τή διευθέτηση τόσο τών έσωτερικών σχέσεων τής κοινωνικής ομάδας, όσο και τών έξωτερικών σχέσεων της μέ άλλες ομάδες). Φυσική συνέπεια είναι ότι οι γυναίκες άποστερούνται τή δημόσια κοινωνική δύναμη. Αυτός είναι περίπου ό συλλογισμός.

Τά πρότυπα στην επιχειρηματολογία για τή θεωρία του βιολογικού προσδιορισμού είναι δύο: από τή μία μεριά τά διάφορα είδη του γένους τών πιθηκοειδών και, από τήν άλλη, τό είδος Άντρας - Κυνηγός.

Οί μελετητές χρησιμοποιούν τά πιθηκοειδή μέ τόν ίδιο τρόπο πού οι άνθρωπολόγοι (ή εθνολόγοι) του 19ου αιώνα χρησιμοποιούσαν τούς "πρωτόγονους": στόχο τους έχουν τήν επιβεβαίωση μιάς εκ τών προτέρων δοσμένης άποψης για τήν ανθρώπινη φύση και για τήν εξέλιξη τής κοινωνίας, όπου ό "πρωτόγονος" -τώρα τά πιθηκοειδή- βρίσκονται στην κατώτερη βαθμίδα μιάς συνεχούς και αδιάλειπτης γραμμής κοινωνικοπολιτιστικής εξέλιξης (βλ. σχετικά Goodall, 1971). Για νά πείσουν για τήν ορθότητα τής άποψής τους επιλέγουν εκείνα τά πιθηκοειδή πού ταιριάζουν κάθε φορά στό μοντέλο πού έχουν προκατασκευάσει σχετικά μέ τό πώς έχουν τά πράγματα. Προτιμούν λοιπόν στην περίπτωση τής μελέτης τών σεξουαλικών διαφορών, εκείνα μόνο τά είδη όπου παρατηρείται έντονος σεξουαλικός διμορφισμός. Μέ βάση τό μοντέλο (τό όποιο ούτως ή άλλως είναι συνήθως ανθρωποκεντρικό) και τίς "άποδείξεις" μπορούν μέ "έπιστημονική" ασφάλεια νά μιλούν για φυσικές ιεραρχίες εξουσίας ανάμεσα σε άντρες και γυναίκες ή για έμφυτες τάσεις για βία, έπιθετικότητα, παθητικότητα κλ.. Η επιχειρηματολογία συχνά είναι άρκετά χοντροκομμένη και κυκλική: από τόν άνθρωπο στα πιθηκοειδή, και από τά πιθηκοειδή στον άνθρωπο κ.ο.κ..

Υπάρχει όμως και μία πιο έκλεπτυσμένη παραλλαγή. Κοντά στα πιθηκοειδή μπαίνει και ό Άντρας - Κυνηγός ή "παλαιολιθικός κυνηγός" (πού φαίνεται νά παρέχει στις κοινωνικές έπιστήμες έναν έπιστημονικοφανή μύθο -πολύ πιο λειτουργικό από τήν παραλλαγή τής βιβλικής Γένεσης μέ τόν Άδάμ και τό "πλευρό" του- για νά εξηγηθεί, και νά καταξιωθεί στή συνέχεια, ή κυριαρχία του άντρα στην πολιτική, τήν οικονομία, τήν τέχνη, τήν έπιστήμη). Συγκεκριμένα υποστηρίζεται ότι τό μοντέλο για τούς κοινωνικούς ρόλους τών δύο φύλων διαμορφώθηκε έξελικτικά στή διάρκεια τής προσαρμογής τών πιθηκοειδών στο περιβάλλον, και μάλιστα σε ζώνες σαβάννας. Η προσαρμογή αυτή σχετίζεται μέ τήν υποτιθέμενη έξάρτηση του είδους για τήν επιβίωση του

έπιθυμία του για αυτο-επιβεβαίωση, είναι άρκετό για νά επαληθεύσει τήν αυτοπεποίθησή του..." (1972:354). Άλλά και ή Juliet Mitchell, άντικρούοντας τήν άποψη πολλών σοσιαλιστών πού υποστηρίζουν ότι άποφασιστικό ρόλο για τήν ύποταγή τών γυναικών έπαιξε ή φυσική τής κατωτερότητα στή χειμωνακτική έργασία, γράφει: "... ή ύποταγή, ή έξάρτηση τών γυναικών γεννήθηκε ιστορικά από τή δική τους περιορισμένη ικανότητα για βία μάλλον παρά για έργασία" (1976:119). (Η έμφαση δική μου, Ν.Σ.Δ.)



από τό κυνήγι πού υποτίθεται ότι ήταν φύσει -και άρα πάντοτε- άντρική ειδικότητα. Ή προσαρμογή αυτή διατηρήθηκε στό είδος γιά εκατοντάδες χιλιάδες χρόνια· όποτε ή μεταβολή στόν τρόπο επιβίωσης, πού συντελέσθηκε εδώ και 10.000 πάνω - κάτω χρόνια (νεολιθική επανάσταση), δέν δημιούργησε παρά ελάχιστες μόνο δυνατότητες γιά ούσιαστικές μεταβολές στή βιολογική δομή του ανθρώπινου σώματος και τίς συμπεριφορές πού σχετίζονται άμεσα μέ αυτή τή δομή. Άρα δέν έπληθε, ύποστηρίζουν, και καμιά ούσιαστική μεταβολή στόν κοινωνικό προσδιορισμό των δύο φύλων (βλ. π.χ. Tiger και Fox 1971).

Όπως ήταν έπόμενο αυτού του είδους ή ντετερμινιστική συλλογιστική γρήγορα έγινε άντικείμενο κριτικής (βλ. σχετικά Lewontin, 1978). Εύκολα μπορεί νά αποδειχτεί ότι ό βιολογικός προσδιορισμός είναι ή άπολύτως άναγκαία συνθήκη γιά τόν πολιτισμό και τήν κοινωνία, ώστόσο είναι και άπολύτως άνεπαρκής παράγοντας γιά τήν άνάλυση και τήν έρμηνεία τής ανθρώπινης κοινωνικοπολιτιστικής συμπεριφοράς ή των παραλλαγών αυτής τής συμπεριφοράς στίς διάφορες κοινωνίες. Έτσι οι νεότεροι ύποστηριχτές του βιολογικού προσδιορισμού επικέντρωσαν τή θεωρία τους στήν άποψη ότι ή κοινωνική οργάνωση στηρίζεται σέ και εκφράζει φυσικές ψυχοβιολογικές καταβολές. Μελετητές, όπως οι Audrey, Lorenz, Morris, και Fox διατύπωσαν αυτή τήν άποψη, άποφεύγοντας συστηματικά κάθε διατύπωση πού θά άναφερόταν άποκλειστικά και μόνο σέ βιολογικές αιτίες.

Παρόμοια άποψη εκφράζεται και σέ μιά καινούρια "έπιστήμη", τήν κοινωνιοβιολογία (βλ. Wilson, 1975), πού δέν είναι παρά ή ένταξη των κοινωνικών επιστημών στή βιολογία (βλ. συστηματική κριτική από τους Sahlins 1977 και Κούβελα 1978). Βασική θέση των κοινωνιοβιολόγων είναι ότι οι έμφυτες ανθρώπινες όρμές και διαθέσεις -όπως π.χ. ό άλτρουισμός, ή επιθετικότητα, ή συναδελφικότητα, ή σεξουαλικότητα, ή πατρική ή ή μητρική στοργή, ή παθητικότητα-πραγματώνονται σέ άντίστοιχους κοινωνικούς θεσμούς. Έτσι π.χ. ύποστηρίζεται ότι ή, βιολογικά άναγκαία, μακροχρόνια έξάρτηση του παιδιού από τους γονείς του (ή τό γονιό του) έχει άντίστοιχο κοινωνικοπολιτιστικό θεσμό ή, καλύτερα, "μεταφράζεται" στό επίπεδο του πολιτισμού ως πανανθρώπινος θεσμός τής μητρότητας και τής πατρότητας.

Ήδη στό τέλη του προηγούμενου αιώνα, ό Γάλλος κοινωνιολόγος Emile Durkheim είχε άπορρίψει τόσο τήν επικράτηση τής βιολογικής έρμηνείας στίς κοινωνικές επιστήμες, όσο και τόν κοινωνικό δαρβινισμό, ύποστηρίζοντας τήν ανεξάρτητη ύπόσταση του κοινωνικού γεγονότος σέ μιά μελέτη πού αποτέλεσε τή βάση γιά τήν άνάπτυξη τής συστηματικής κοινωνιολογίας (Οι κανόνες τής κοινωνιολογικής μεθόδου, 1895). Οι κοινωνιοβιολόγοι άρνούνται αυτή τή βασική θέση, και στήν ούσία μάλιστα τήν άντιστρέφουν, όταν ύποστηρίζουν ότι ή κοινωνική οργάνωση δέν είναι τίποτε περισσότερο από τό σύνολο τής συμπεριφοράς πού άναπτύσσεται από τίς σχέσεις άνάμεσα σέ οργάνισμούς (τους ανθρώπους δηλαδή) πού έχουν βιολογικά προσδιορισμένες τάσεις.

**Κριτική στή θεωρία του βιολογικού προσδιορισμού.** Ή άμφισβήτηση αυτής τής μονόπλευρης άποψης γιά τή βιολογική

βάση τής εξέλιξης τής κοινωνίας, άρχισε μέ τήν άμφισβήτηση του μύθου γιά τόν Άντρα - Κυνηγό. Ή έθνογραφική, ή άρχαιολογική και ή ιστορική έρευνα βοήθησαν νά άποκατασταθεί μιά τελείως διαφορετική εικόνα τής ιστορίας τής ανθρώπινης κοινωνίας. Δίπλα στόν Άντρα - Κυνηγό (Man the Hunter) μπήκε ή Γυναίκα - Συλλογέας (Woman the Gatherer) (βλ. Linton, 1973). Συγκεκριμένες έρευνες έδειξαν ότι ή εξέλιξη τής τεχνολογίας, δηλαδή οι πρώτες μορφές εργαλείων και άποθήκευσης τής τροφής, σχετίζεται μέ τή συλλογή των καρπών και τό κυνήγι των μικρών ζώων, και όχι μέ τό κυνήγι των μεγάλων ζώων· ότι στή βάση των κοινωνικών σχέσεων δέν είναι οι "συναδελφικές" σχέσεις άνάμεσα σέ άντρες - κυνηγούς αλλά μιά σχέση πού άναπτύσσεται στήν παραγωγή και τήν κατανάλωση τής τροφής και πού έχει ως βασικό της πυρήνα τή σχέση μητέρα / παιδί. Άκόμη, έχει διατυπωθεί ή άποψη ότι και ή επικοινωνία στό επίπεδο του λόγου φαίνεται νά σχετίζεται μέ και νά άναπτύσσεται στή διαδικασία τής μεταβίβασης τής κοινωνικής γνώσης, δηλαδή στήν κοινωνικοποίηση, πού είναι -τουλάχιστον γιά τή μικρή ήλικία- σχεδόν άποκλειστικά έργο των γυναικών (Slocum, 1975). Παράλληλα, προσεκτικές μετρήσεις σέ σύγχρονες κοινωνίες κυνηγών και καρποσυλλεκτών έδειξαν ότι τό μεγαλύτερο μέρος των καταναλισκόμενων πρωτεϊνών προέρχεται από τό κυνήγι των μικρών ζώων (δραστηριότητα και των δύο φύλων) και από τή συλλογή καρπών (κυρίως γυναικεία δραστηριότητα), και ένα μικρό μόνο μέρος από τό κυνήγι των μεγάλων ζώων (άποκλειστικά άντρική δραστηριότητα) (βλ. Lee και DeVore, 1958). Γεγονός πού είναι σέ πλήρη αντίθεση μέ τήν κοινωνική (ιδεολογική) σημασία πού άποδίνεται στό κυνήγι των μεγάλων ζώων σέ αυτές τίς κοινωνίες. Ή ιδεολογική προτεραιότητα του "άντρικού κυνηγιού" είναι ένα άνοιχτό πρόβλημα πού σίγουρα δέν μπορεί νά εξηγηθεί μέ τήν "επιθετικότητα, τή δύναμη και τήν άντοχή του Άντρα - Κυνηγού".

Άν τό πρώτο έρώτημα λοιπόν είναι τό γιατί και πώς επικράτησε μιά τέτοια άνδροκρατική ιδεολογία, ύπάρχει πάντα τό γενικότερο πρόβλημα νά καταλάβουμε τήν έμμογή αυτής τής ιδεολογίας μέχρι σήμερα. Μπορούμε νά διατυπώσουμε τό έρώτημα, σ' αυτή τή φάση ως εξής: Γιατί, αν και οι έπιμέρους κοινωνίες διαφέρουν τόσο διαχρονικά όσο και συγχρονικά, ή σχέση άνάμεσα στα δύο φύλα έξακολουθεί νά είναι άσύμμετρη (σχέση άνισότητας) και πώς οι κοινωνίες πού μετασχηματίζονται στό χρόνο έξακολουθούν νά παράγουν και νά άναπαράγουν τό ίδιο δομικό σχήμα τής άνδροκρατίας; Ή άπάντηση στό έρώτημα -έτσι διατυπωμένο- δέν μπορεί νά περιοριστεί στά στενά όρια του βιολογικού προσδιορισμού του "κοινωνικού γεγονότος".

Άνάμεσα σέ ορισμένες βασικές όρμές, πού μπορούν -ή δέν μπορούν- νά άποδίδονται στήν ανθρώπινη φύση, και τίς κοινωνικές δομές του ανθρώπινου πολιτισμού μεσολαβεί μιά κρίσιμη διαδικασία: ότι τά ίδια τά έμφυτα ανθρώπινα κίνητρα - όρμές παίρνουν διάφορες και διαφορετικές πολιτιστικές μορφές και, άκόμη, ότι διαφορετικά κίνητρα - όρμές έμφανίζονται μέ τήν ίδια μορφή. Αυτό σημαίνει ότι, άφου δέν ύφίσταται μιά καθορισμένη και καθοριστική άνταπόκριση άνάμεσα στή μορφή και τό χαρακτήρα τής κοινωνίας και τόν ανθρώπινο χαρακτήρα, δέν μπορεί κατά κανένα τρόπο νά



δεχτούμε τό βιολογικό προσδιορισμό τής ανθρώπινης κοινωνίας. Ἀνάμεσα στή Φύση καί τόν Πολιτισμό - Κοινωνία ὑπάρχει μιά ριζική ἀσυνέχεια: τό γεγονός τής συμβολικῆς ἀνθρώπινης σκέψης καί τής κοινωνικῆς βάσης τής ἀνθρώπινης συνείδησης.

Οἱ κοινωνιοβιολόγοι (καί γενικότερα οἱ ὁπαδοί τοῦ βιολογικοῦ προσδιορισμοῦ) στηρίζουν τή θεωρία τους στήν ἀποδοχή τής ὑπαρξης ἐνός *ισομορφισμοῦ* ἀνάμεσα στή Φύση καί τόν Πολιτισμό - Κοινωνία, δηλαδή ὑποστηρίζουν ὅτι ὑπάρχει μιά λειτουργικά ὁμόλογη σχέση ἀνάμεσα στίς γενετικές ιδιότητες καί τίς φυλογενετικές συνέχειες τοῦ ἀνθρώπινου εἶδους ἀπό τή μιά μεριά καί στήν κοινωνική συμπεριφορά καί τούς κοινωνικούς θεσμούς ἀπό τήν ἄλλη. Ἡ κριτική αὐτῆς τῆς θεωρίας στηρίζεται ἀντίθετα στή θέση ὅτι τέτοιος ἰσομορφισμός δέν ὑφίσταται. Τό συμβολικό σύστημα τοῦ πολιτισμοῦ δέν εἶναι ἀπλῶς καί μόνο ἔκφραση τῆς ἀνθρώπινης φύσης· ἡ μορφή καί ἡ δυναμική του πηγάζουν ἀπό τίς *σημαντικές* ιδιότητες πού ἀποτελοῦν ὄχι ἄμεση ἔκφραση τῆς φύσης, ἀλλά ἐπέμβαση τοῦ ἀνθρώπου ὡς κοινωνικοῦ ὄντος *στή* φύση (βλ. σχετικά Sahlins, 1977).

Ἡ λογική τῆς κοινωνιοβιολογίας καί τοῦ βιολογικοῦ προσδιορισμοῦ βασίζεται στήν παρατήρηση τῆς ἐμπειρικῆς συμπεριφορᾶς. Πρόκειται βέβαια γιά μιά ἀπλοϊκή καί μηχανιστική μηχανιστική ἀντίληψη γιά τίς ἀνθρώπινες κοινωνικές πράξεις. Ἔτσι, π.χ., ὀρισμένες στάσεις καί κινήσεις τοῦ σώματος ἢ τοῦ προσώπου χαρακτηρίζονται ὡς τρυφερές, ἀπαλές, προκλητικές, καί ἄρα ... θηλυκές. Μέ παρόμοια συλλογιστικά σχήματα ἐντοπίζονται "αἷτια" γιά τήν κοινωνική συμπεριφορά - ὅπως π.χ. στό παραπάνω παράδειγμα ἡ θηλυκότητα, ἡ ἢ σεξουαλικότητα, ἡ, ἀντίθετα, ἡ ἐπιθετικότητα, ὁ ἀνδρισμός, ἡ, ἀκόμη, ὁ ἀλτρονισμός, ὁ ἐγωϊσμός κτλ. - αἷτια πού ἐπισημαίνονται ὡς βασικά καί ἐμπειρικά διαπιστωμένα, ἀλλά πού ὡστόσο στήν πραγματικότητα εἶναι ἀφηρημένα καί ἀπροσδιόριστα. Ἀπό ἐπιστημολογική ἀποψη, αὐτοῦ τοῦ εἶδους οἱ συλλογισμοί ἔχουν συγκεκριμένες ἐπιπτώσεις· μέ τήν πορεία ἀπό τό συγκεκριμένο γεγονός (τή μορφή τῆς συμπεριφορᾶς) στό ἀφηρημένο αἷτιο (π.χ. τή θηλυκότητα), χάνονται τά κοινωνικοπολιτιστικά χαρακτηριστικά καί οἱ παράμετροι τοῦ συγκεκριμένου γεγονότος. Ποτέ πιά δέν μπορεῖ κανεῖς νά γυρίσει στό ἐμπειρικά ἐπιμέρους στοιχεία - ποῖός σχετίζεται μέ ποιόν, πού, πότε, πῶς καί γιατί-, ἐπειδὴ ἀκρίβως ὅλες οἱ ιδιότητες καί τά χαρακτηριστικά αὐτῶν τῶν στοιχείων ἔχουν ἐξαφανιστεῖ· (εἶναι, ὅπως θάλεγε ὁ Sartre, σάν ἓνα λουτρό μέσα σέ θεϊκό ὄξύ).

Ἡ παρατήρηση τῆς βιολογικῆς διαφορᾶς ἀνάμεσα στά δύο φύλα, τελικά μᾶς λέει πολύ λίγα πράγματα γιά τόν κόσμο μέσα στόν ὁποῖο ζοῦμε. Εἶναι βέβαια βιολογικό γεγονός ὅτι οἱ γυναῖκες κυοφοροῦν, γεννοῦν καί θηλάζουν, ἀλλά οἱ ἐπιπτώσεις πού ἔχει αὐτό τό βιολογικό γεγονός στήν κοινωνική συμπεριφορά διαφέρουν ἀπό κοινωνία σέ κοινωνία, καί αὐτή ἡ διαφοροποίηση (ἢ ποικιλομορφία) ἐξαρτᾶται τόσο ἀπό τό περιβάλλον ὅσο καί ἀπό τίς σχέσεις καί τίς δυνάμεις παραγωγῆς καί τήν ἰδεολογία. Ἔτσι οἱ βιολόγοι μπορεῖ νά μᾶς διαβεβαιώσουν ὅτι κατά μέσον ὄρο οἱ ἄντρες εἶναι δυνατότεροι ἀπό τίς γυναῖκες· ἀλλά - πέρα ἀπό τίς ὅποιες ἀντιρροήσεις γιά μεταφυσικές ἔνοιες ὅπως ὁ "μέσος ὄρος"- δέν μποροῦν

νά μᾶς ποῦν γιατί ἡ ἀντρική δύναμη (ἢ σωματική δηλαδή) καί γενικά οἱ ἀντρικές δραστηριότητες φαίνονται νά ἔχουν ἰδιαίτερη σημασία καί ἀξία σέ ὅλες τίς γνωστές κοινωνίες. Γιά τό εἶδος "ἄνθρωπος", τά βιολογικά δεδομένα φορτίζονται μέ ἰδιαίτερη σημασία καθώς "μεταφράζονται" καί "ἐρμηνεύονται" μέσα στίς ἀνθρώπινες κοινωνίες.

Τά πράγματα λοιπόν οὔτε ἀπλά εἶναι οὔτε μονοσήμαντα. Οἱ ἄνθρωποι - ἀντίθετα ἀπό τά ὑπόλοιπα ζῶα- ἔχουν τήν ἰκανότητα νά "ἐρμηνεύουν" καί ἴσως καί νά μεταβάλλουν\* τίς βιολογικές τους συνιστώσες· ἔχουν τήν ἰκανότητα νά ρυθμίζουν τή συμπεριφορά τους μέ τή μεσολάβηση συμβολικῶν μορφῶν καί συστημάτων, ὅπως π.χ. ἡ γλώσσα. Μολονότι ἡ ἐπιστημονική ἔρευνα δέν ἔχει καθορίσει ἀκόμα τό βαθμό καί τήν ἔκταση πού οἱ ὁρμόνες διαμορφώνουν τήν ἀνθρώπινη συμπεριφορά, φαίνεται πολύ πιθανό ὅτι οἱ ἄνθρωποι δέν ὑπόκεινται στό ἴδιο εἶδος προγραμματισμένης συμπεριφορᾶς πού χαρακτηρίζει τά κατώτερα πιθηκοειδή (Williams, 1971). Σέ τελευταία ἀνάλυση, ἡ ἀνθρώπινη δραστηριότητα ὁργανώνεται ἀπό τή σύνθετη διαντίδραση ἀνάμεσα στίς βιολογικές συνιστώσες καί τούς κοινωνικά προσδιορισμένους σχεδιασμούς, προσδοκίες καί σύμβολα· διαντίδραση πού συντονίζει τίς ἀνθρώπινες πράξεις καί ἐπιτρέπει τήν ἐπιδίωξη τοῦ εἶδους σέ ὅλα τά ἐπίπεδα. Καί ἀκόμη περισσότερο· ὅσοι μετὰ τό βιολογικό προσδιορισμό τῆς συμπεριφορᾶς ὅλα τά πιθηκοειδή - καί ὁ ἄνθρωπος- φαίνεται ὅτι διαθέτουν μίαν ἐκπληκτική ἰκανότητα νά υἱοθετοῦν νέες μορφές κοινωνικῶν σχέσεων ὅταν βρεθοῦν σέ διαφορετικό κοινωνικό καί φυσικό περιβάλλον (Rowell, 1972).

Ἡ παραπάνω ἐπιχειρηματολογία πρέπει νά ὀριοθετεῖ κατά κάποιον τρόπο τήν ἀνθρωπολογική προσέγγιση στό γυναικεῖο ζήτημα. Συγκεκριμένα ὀδηγεῖ στό συμπέρασμα ὅτι οἱ βιολογικές διαφορές ἀνάμεσα στά δύο φύλα δέν ἔχουν ἀναγκαστικές καί αὐτοὶ προσδιορισμένες κοινωνικές καί συμπεριφορικές ἐπιπτώσεις στήν κατά φύλα ὁργάνωση τῆς κοινωνίας. Τό τί εἶναι ἀρσενικό καί τί εἶναι θηλυκό ἐξαρτᾶται ἀπό τό πῶς ἀντιλαμβάνεται καί ὀρίζει τίς -ἢ κάποιες- βιολογικές συνιστώσες κάθε κοινωνία (Rohlfich - Leavitt, 1975).

Ἡ ἀνθρωπολογική κριτική βοηθεῖ τούς βιολόγους νά μελετήσουν μέσα ἀπό μιά διαφορετική προοπτική τόσο τά πιθηκοειδή ὅσο καί τόν ἄνθρωπο (τά βρέφη, τήν ὀρμονική λειτουργία τῶν ἐνηλίκων, τούς ἐμφαροδύτους κτλ.). Ἡ προοπτική αὐτή τείνει στό συμπέρασμα ὅτι δέν ὑπάρχει ἀπόλυτος καί ἀναγκαστικός βιολογικός προσδιορισμός· ὅτι οἱ βιολογικές συνιστώσες περιορίζουν, ἀλλά δέν καθορίζουν τήν ἀνθρώπινη κοινωνική ὁργάνωση. Ἀπό αὐτή τήν ἀποψη οἱ διαφορές ἀνάμεσα στά δύο φύλα δείχνουν τή *διαλεκτική* σχέση ἀνάμεσα στίς φυσικές βιολογικές συνιστώσες καί τό σύστημα τῶν κοινωνικῶν σχέσεων. Ἔτσι, π.χ., ἐνῶ οἱ προγενέστεροι θεωρητικοί ἀναζητοῦν τήν καταγωγή τῶν κατά

8. Ἄς μή ἐξηγήσουμε ὅτι πέρα ἀπό τή συμβολική ἐπέμβαση ὑπάρχει πάντα καί ἡ δυνατότητα τῆς ἄμεσης -συνήθως διαίτης- ἐπέμβασης στήν ὑποτιθέμενα σταθερά βιολογικά χαρακτηριστικά (βλ. σχετικά Lewontin, 1978). Ἐνα σχετικό μέ τίς γυναικείες παράδειγμα θά μπορούσε νά εἶναι ἡ "συνήθεια" νά δένουν τά κόδια τῶν γυναικῶν στίς ἀριστοκρατικές τάξεις στήν παραδοσιακή Κίνα. Τό δόγμα τῶν ποδιῶν δημούργησε θεσμικά γυναικείες ἀνίκανες ἀπό φυσιο-λογική ἀποψη γιά ὀρισμένα εἶδη κοινωνικῆς καί φυσικῆς πρακτικῆς.

φύλα ρόλων -ή την καταγωγή της σύγχρονης δυτικής κοινωνίας- στις δραστηριότητες ορισμένων πιθηκοειδών, σήμερα πολλοί έρευνήτες έχουν άρχισει να υποστηρίζουν ότι ακόμα και τὰ διάφορα είδη των πιθηκοειδών, εκτός από τον άνθρωπο, διαφέρουν μεταξύ τους όσον αφορά τό σεξουαλικό διμορφισμό, τήν ανδροκρατική συμπεριφορά, τήν επιθετικότητα, τήν παθητικότητα κτλ. (βλ., π.χ. Williams, 1973). Καί προχωρούν και ακόμα περισσότερο· διαπιστώνουν ότι ή συμπεριφορά των φύλων και σε ένα μόνο είδος πιθηκοειδών, π.χ. τούς χιμπατζήδες, διαφοροποιείται από σχέσεις ανισότητας (άρρενοκρατία) μέχρι σχέσεις ισότητας, ανάλογα με τό (φυσικό και κοινωνικό) περιβάλλον (Rowell: 1972).

Τελικά, τόσο τό βιολογικό όσο και τό κοινωνιοβιολογικό επιχείρημα συνεπάγονται μιάν όρισμένη πολιτική στάση απέναντι στο γυναικείο ζήτημα: 'Αφού οι ρόλοι των δύο φύλων, όπως διαμορφώθηκαν βιοεξελικτικά, θεωρούνται κατά βάση "φυσικοί" (έγγενεις), τότε πρέπει να μείνουν ως έχουν· κάθε μεγάλη αλλαγή μπορεί να είναι επικίνδυνη, αφού θα συνεπάγεται τόσο τήν παραδίαιση της "φυσιολογικής" βιολογικής κατάστασης του ανθρώπινου είδους (πρόβ. λ.χ. τὰ επιχειρήματα του τύπου "οί γυναίκες πού συμμετέχουν ενεργά στην πολιτικοοικονομική ζωή είναι αναξιοπρεπείς, άσεμνες ή και λασθίες" ή "αυτές οι γυναίκες δεν θα μπορούν να γεννήσουν, άρα θα σημειωθεί ύπογεννητικότητα", και άλλα παρόμοια παράδοξα), όσο και ψυχοσωματικές διαταραχές (συναισθηματικό stress, άγχος, συμπεριφορά τύπου "στρίγκλας", τάση για αυτοκτονία εξαιτίας της άνατροπής βασικών κοινωνικών αξιών κτλ.). Αυτή ή πολιτική στάση κρύβεται πίσω από θεωρίες για όρμόνες, πίσω από μετρήσεις τόσο έτερόκλητων μεγεθών όσο ή σωματική δύναμη και ή εύφυνία, πίσω από τήν ποσοτικοποίηση των ανθρώπινων συναισθημάτων.

#### 6. 'Ο πολιτιστικός—ιστορικός προσδιορισμός

'Αντίθετα με τή θεωρία για τό βιολογικό προσδιορισμό της σεξουαλικής διαφορετικότητας και ανισότητας, ή όποια στηρίζεται στην παρατήρηση των "οίκουμενικών" όμοιοτήτων, ή θεωρία για τόν πολιτιστικό - ιστορικό προσδιορισμό ξεκινά από και στηρίζεται στην παρατήρηση των διαφορών, δηλαδή της πολιτιστικής κοινωνικής έτερογένειας στο χρόνο και στο χώρο.

Οί άνθρωπολόγοι τονίζουν ότι σε μερικές κοινωνίες οι γυναίκες άναμείχθηκαν ενεργά στην πολιτική (π.χ. ως εκλέκτορες των σαχέμ\* στους 'Ιροκέζους 'Ινδιάνους στη Νέα 'Υόρκη (Morgan L, 1851, Brown, 1970a) ή ως άνώτατοι άρχοντες σε άφρικανικές κοινωνίες, όπως π.χ. στους Μ' μπούμ Κ' πάου στη Νιγηρία (O' Loughlin, 1974) και στους Λοβέντου στη νότια 'Αφρική (Krige και Krige, 1943)· ότι σε άλλες κοινωνίες υπήρξαν έκλεκτοί πολεμιστές, όπως π.χ. σά δυτικοαφρικανικά βασίλεια· ότι σήμερα υπάρχουν γυναίκες πρωθυπουργοί, ύπουργοί, άρχηγοί κομμάτων, μονάρχες. Παραθέτουν ένα πλήθος παραδείγματα για τή συμμετοχή των γυναικών και τόν αποκλειστικό έλεγχο πού άσκούν σε όρισμένες έξωοικιακές δραστηριότητες, όπως λ.χ. στο έμπόριο

στους Γιόρουμπα στη δυτική 'Αφρική (Hodder, 1962) κι άλλε τόσα παραδείγματα για κοινωνίες όπου βασικές τέχνες και τεχνικές, όπως ή καλαθοπλεκτική, ή κεραμική, ή ραπτική, ή οικοδομική, ή ιατρική αποτελούν αποκλειστικά γυναικείες δραστηριότητες, ενώ σε άλλες κοινωνίες οι ίδιες άκριβώς άσχολίες είναι αποκλειστικά άντρικές. 'Αναφέρουν ότι σε άλλες κοινωνίες οι μάγοι, οι σαμάν\*\* οι θεραπευτές, οι ιερείς είναι όπωσδήποτε άντρες· σε άλλες αποκλειστικά γυναίκες· σε άλλες, τέλος, και άντρες και γυναίκες.

Τό πρώτο συμπέρασμά τους λοιπόν είναι ότι, τόσο στο επίπεδο της τεχνολογίας όσο και στο επίπεδο της κοινωνικοπολιτικής οργάνωσης και της θρησκείας, ύπάρχει διαπολιτιστική ποικιλότητα σχετικά με τό τί άκριβώς είναι άντρικό και τί γυναικείο (Friedl, 1975).

'Η προσέγγιση της σεξουαλικής διαφορετικότητας και ανισότητας μέσα από τήν έτερογένεια των κοινωνιών, δεν αποκλείει έντελώς τόν παράγοντα "βιολογική σύνθεση". Οι μελετητές όμως παρατηρούν ότι τό περιβάλλον (φυσικό και κυρίως- κοινωνικό) μπορεί να επιφέρει σημαντικές μεταβολές στη ψυχοβιολογική δομή του ανθρώπου· μεταβολές πού κληρονομούνται από γενιά σε γενιά τόσο ως βιολογικές προσαρμογές (π.χ. ή όμοειδής μυϊκή διάπλαση άνδρών και γυναικών στους νοτιανατολικούς άσιατικούς πληθυσμούς ή στις σκανδιναβικές χώρες κτλ.), όσο -βασικά- και ως κοινωνικοπολιτιστικές προσαρμογές (βλ. π.χ. τὰ παραπάνω παραδείγματα σχετικά με τίς άσχολίες και δραστηριότητες των δύο φύλων). 'Υποστηρίζουν λοιπόν ότι καταρχήν οι ψυχοβιολογικές καταβολές κάθε φύλου δεν άρκούν για να εξηγήσουν τήν έκτεταμένη έτερογένεια. 'Αντίθετα καθοριστικός παράγοντας για τόν προσδιορισμό των ρόλων των δύο φύλων πρέπει να θεωρούνται, σε κάθε κοινωνία χωριστά, οι κοινωνικές συνθήκες (όπως αυτές έντάσσονται στο φυσικό περιβάλλον).

Στό πρόβλημα της ανδροκρατίας, πού έμφανίζεται ως οίκουμενικό φαινόμενο, (οί ύποστηρικτές της θεωρίας της κοινωνικοπολιτιστικής έτερογένειας άπαντούν ότι, μπορεί ή ανδροκρατία να είναι -σε μιάν όπωσδήποτε μακρόχρονη

9. 'Η "άπελευθερωμένη" γυναίκα στην 'Αγγλία του Σαίξπηρ (όπου σημειώτεον ό άνώτατος και πανίσχυρος μονάρχης άνηκε στο καταπιεσμένο φύλο) θεωρήθηκε φυσικά και άβίαστα "στρίγγλα", και ή έπιναφορά της στην τάξη τήν έκανε "άρνάκι". Χαρακτηριστική είναι ή διαφορετική προέλευση των δύο παρομοιώσεων: από τό έξωανθρώπινο -και άρα επικίνδυνο για τήν ανθρώπινη κοινωνία- κόσμο της μυθολογίας των κακοποιών στοιχείων ("στρίγγλα"), στον ύποταγμένο στον άνθρωπο (διάβ. άντρα) κόσμο της ζωολογίας ("άρνάκι"). Τό μόνο πού είναι βέβαιο είναι πως ή 'Ελισάβετ δεν θα είχε καμία άνησυχία όταν θάβλεπε τό έργο.

\* σαχέμ: πολέμαρχοι (σε καιρό πολέμου) και "πολιτικοί" ήγέτες: άρχηγοί (σε καιρό ειρήνης) σε φυλές της "όμοσπονδίας" των 'Ιροκέζων 'Ινδιάνων (π.χ. Σενέκα, Μοχάκ, 'Ονέιντα κτλ.).

\*\* σαμάν (shaman): πρόσωπο με ιδιαίτερη κοινωνική δύναμη τό όποιο θεωρείται ότι κατέχει τήν ιδιαίτερη δύναμη να έπικοινωνεί -κάνοντας χρήση προχωρημένων τεχνικών έλέγχου- με ύπερφυσικές δυνάμεις (βλ. Λεξικό Κοινωνικών 'Επιστημών Unesco, λήμμα σαμάν -σαμανισμός).

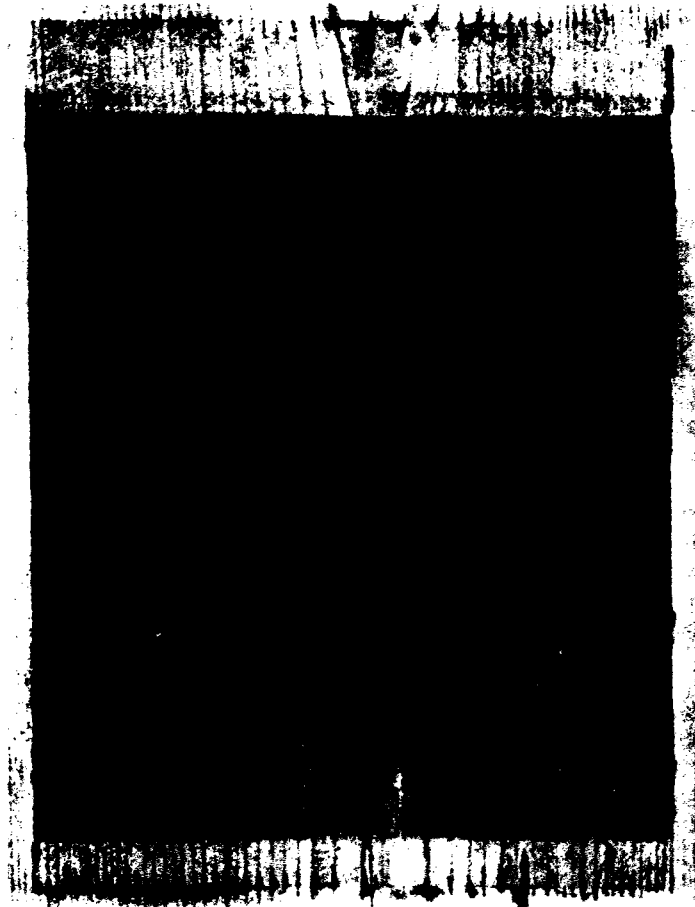
φάση της ανθρώπινης ιστορίας- οίκουμενικό φαινόμενο, αλλά αυτό δεν σημαίνει καθόλου ότι είναι αναπόφευκτη και αναγκαστική. Αυτή η άποψη για τη σεξουαλική διαφορετικότητα που μετασχηματίζεται σε κοινωνική ανισότητα εξαιτίας συγκεκριμένων κάθε φορά συνθηκών, όριοθετεί και την πολιτική απάντησή τους στο γυναικείο ζήτημα: τίποτε δεν δείχνει ότι τα πράγματα πρέπει να μείνουν ως έχουν.

*Ιστορική νομοτέλεια και ιστορική θεώρηση.* Όπως ήταν φυσικό τα στοιχεία που προσκόμισε η έρευνα για την κατάδειξη της ποικιλομορφίας που χαρακτηρίζει τις σχέσεις ανάμεσα στα δύο φύλα, αλλά και η διαπίστωση ότι όλες οι γνωστές κοινωνίες σε κάποιο βαθμό -που ποικίλλει- ανδροκρατούνται, έφεραν στο προσκήνιο το πρόβλημα του αν οι γυναίκες ήταν πάντοτε *υπόταγμένες* στους άντρες ή, αλλιώς, αν η *ανδροκρατία* υπήρξε πάντοτε η χαρακτηριστική μορφή οργάνωσης της ανθρώπινης κοινωνίας.

Εδώ θα ανοίξουμε μία μεγάλη παρένθεση για να πούμε ότι πρόκειται για ένα παλιό πρόβλημα που απασχόλησε ιδιαίτερα τόσο τους ανθρωπολόγους, τους νομομαθείς, τους ιστορικούς, και τους θρησκευολόγους του 19ου αιώνα, όσο και τους επιγόνους τους (βλ. ενδεικτικά Bachofen, 1861, Morgan L. 1877, Briffault, 1927, Λεκατσάς, 1970).<sup>10</sup> Το πρόβλημα

εντάχθηκε στη γενικότερη θεωρία τους για την εξέλιξη της ανθρώπινης κοινωνίας (εξελικτική θεωρία: εβολουσιονισμός), αποτέλεσε μάλιστα τον κεντρικό της πυρήνα. Συγκεκριμένα, υποστηρίχθηκε ότι σε πρώιμες βαθμίδες της εξέλιξης αυτής βασικό χαρακτηριστικό της κοινωνικής οργάνωσης ήταν η *μητριαρχία* (ή γενικότερα *γυναικοκρατία*): δηλαδή οι γυναίκες ήταν το κυρίαρχο φύλο. Τα έπιχειρήματά τους για τη θεωρία της μητριαρχίας στηρίζονται σε διάφορες και διαφορετικές ποιότητες μαρτυρίες- όπως λ.χ. σε πληροφορίες ότι υπάρχουν κοινωνίες όπου οι γυναίκες προσφέρουν με την εργασία τους -οικιακή και εξωοικιακή- περισσότερο από τους άντρες για την επιβίωση της ομάδας- σε πληροφορίες για κοινωνίες όπου η καταγωγή αναγνωρίζεται με βάση την κατιούσα / ανιούσα

10. Η ιδιαίτερα διαδομένη άποψη ότι η θεωρία για τη μητριαρχία ανήκει στον Engels είναι άδασμη. Ο Engels δεν υποστηρίζει -ούτε αφήνει να υπονοηθεί κάπου- ότι σε κάποια περίοδο της ανθρώπινης ιστορίας οι γυναίκες έλεγχαν τους άντρες με τον ίδιο τρόπο που οι άντρες *υπόταξαν* τις γυναίκες αργότερα. Χρησιμοποιεί βέβαια τον όρο *μητριαρχία*, είναι όμως σαφές ότι περιγράφει το μητρογραμμικό σύστημα: *άνιχνευση καταγωγής από τη γυναικεία γραμμή* (ιδιαίτερα όταν αναλύει την οργάνωση της φυλής Σενέκα του γένους των *Γροκέζων* Ινδιάνων).



συγγένεια από τη μητρική γραμμή ("μητρογενετική καταγωγή"): σε μύθους για την έξουσία που άσκούσαν οι γυναίκες σε κάποια παλιά εποχή· σε πληροφορίες για τη συνήθεια της άρρενοκτονίας· σε αρχαιολογικά, τέλος, εύρηματα που δείχνουν -υποτίθεται- την ύπαρξη ισχυρών γυναικείων θεοτήτων ή βασιλισσών ή ιερείων. Όλα αυτά θεωρούνται κατάλοιπα ("επιδιώματα") από κάποια παλιότερη εποχή μητριαρχίας.

Μολοντί η θεωρία για μητριαρχία έχει εξάψει τη φαντασία πολλών φεμινιστριών<sup>11</sup> (βλ. σχετικά Davis, 1972 και Morgan E., 1971), οι περισσότεροι σύγχρονοι ανθρωπολόγοι την απορρίπτουν ως μη επιστημονικά θεμελιωμένη. Γιατί η θεωρία αυτή στηρίζεται, από τη μία μεριά σε συστηματική παρερμηνεία των δεδομένων, και, από την άλλη, σε άποσπασματικές -και άρα χωρίς σημασία- πληροφορίες. Π.χ., η μητρογενετική καταγωγή δεν σημαίνει καθόλου ότι οι γυναίκες έχουν δύναμη· το χαρακτηριστικό αυτό (ή μητρογενετική καταγωγή) απλώς καθορίζει θεσμικά τον τρόπο με τον οποίο (τά μέλη της κοινωνίας) μπορούν να άνηχνεύσουν την καταγωγή τους, και άρα είναι μόνο ένας νοητικός μηχανισμός· και τίποτε περισσότερο (βλ. αναλυτικά Schneider και Gough, 1961). Ούτε όμως οι μύθοι (και οι σχετικές ιερουργίες) για μητριαρχία (ή γυναικοκρατία) σε κάποιο μακρινό παρελθόν, εκφράζουν αναγκαστικά μίαν αντίστοιχη κοινωνική πραγματικότητα· έχει μάλιστα υποστηριχθεί ότι σε αυτούς τους μύθους ή πραγματικότητα αντίσφρέεται συστηματικά στο επίπεδο της ιδεολογίας, για να νομιμοποιηθεί και να επικυρωθεί η κρατούσα κατάσταση (τό status quo της άνδροκρατίας, δηλαδή), άφου όλοι οι μύθοι κορυφώνονται στην "επέμβαση των άντρων για να σωθεί η κοινωνία από τό χάος όπου την όδηγησαν οι γυναίκες" (βλ. Bamberger, 1974). Τά άρχαιολογικά εύρηματα από την άλλη, είναι ιδιαίτερα προβληματικά στην ερμηνεία τους· οι προσεγγμένες γυναικείες ταφές, λ.χ., μπορεί δέβαια να δείχνουν έναν κόσμο όπου οι γυναίκες ήταν οι άφέντες, αλλά μπορεί έξισου καλά να είναι ταφές γυναικών που ύπηρξαν άνώτατοι άρχοντες σε μίαν άνδροκρατούμενη κοινωνία (π.χ. στην άρχαία Αίγυπτο, στους Λοδόντου, στη δικτωριανή Μεγάλη Βρετανία κτλ.). Άκόμη, όρισμένα γλυπτά μπορεί να παριστάνουν γυναικείες θεότητες ή να δείχνουν τη λατρεία της "γυναίκας" (π.χ. τά στεατοπυγικά ειδώλια ή "Άφροδίτες"),<sup>12</sup> όμως αυτό δεν μπορεί να στηρίζει μόνο του την άπόδειξη για μητριαρχία, άφου έπιπλέον ύπάρχουν έθνογραφικά δεδομένα από κοινωνίες όπου είναι έντονη ή λατρεία της γυναικείας γονιμότητας, ενώ οι προσωπικοί φορείς της έξουσίας είναι μόνο άντρες (π.χ. στους Γιόρουμπα στη δυτική Άφρική· βλ. Odugbesan, 1969).

Η ανθρωπολογική έρευνα σήμερα άπορρίπτει βασικά τη μέθοδο στην όποία ό έρευνητής άποσπάει στοιχεία από τό σύνολο και τό πλαίσιο όπου άνήκουν -με μόνο κριτήριο κάποιες προαποφασισμένες όμοιότητες τους και, παραμερίζοντας ή υποτιμώντας τά διακριτικά τους χαρακτηριστικά, τά έντάσσει ως άποδείξεις, σε a priori κατασκευασμένες έρμηνείες (βλ. και Γεωργούδη, 1976/7). Τά στοιχεία όμως αυτά είναι σαν τά γράμματα της άλφαβήτας: φορτίζονται με σημασία μόνο μέσα στο σύνολο όπου άνήκουν όργανικά (π.χ. τά

γράμματα μέσα σε λέξεις κ.τ.λ.) δηλαδή προσδιορίζονται σε σχέση με άλλα στοιχεία μέσα στα πλαίσια μίας ιστορικά συγκεκριμένης κοινωνίας.

Άς ξαναγυρίσουμε όμως στο πρόβλημα της ιστορικής θεώρησης της κατά φύλα (σεξουαλικής) κοινωνικής άνισότητας. Μολοντί η συγκεκριμένη σχέση άνισότητας προσδιορίζεται ιστορικά, οι όροι αυτής της σχέσης, και συγκεκριμένα οι έννοιολογικές κατηγορίες "άντρες" και "γυναίκες", είναι άνιστορικοί (άφου προσδιορίζονται γενικά από τό άχρονο βιολογικό γεγονός). Υπάρχει λοιπόν πάντοτε ό κίνδυνος, ό άχρονος αυτός όρισμός των δύο φύλων να δεισδύει -ένοχλητικά ή για να δώσει άπλουστευτικές άπαντήσεις- σε κάθε προσπάθεια για ιστορική και θεωρητική έξειδίκευση. Έτοι μερικές φορές η ιστορική θεώρηση μπορεί να καταφύγει σε κάποιο είδος ψυχολογισμού που στηρίζεται τελικά σε άδάσιμες υποθέσεις σχετικά με μοντέλα της "άνθρώπινης φύσης" όπου οι άντρες "φυσικά" (δηλαδή ύπακούοντας στη φύση τους) προσπαθούν να ύποτάξουν τίς γυναίκες ή να έξασφαλίσουν τη μεταδίδωση της ιδιοκτησίας τους στα δικά τους παιδιά· μοντέλα όπου οι γυναίκες "φυσικά" θέλουν να προστατευτούν από την υπερβολική σεξουαλική προσοχή των άντρων (βλ. Engels, 1884· Meillassoux, 1975· Goody, 1976).

Άκριβώς επειδή στην ιστορική θεώρηση ή κατά φύλα κοινωνική άνισότητα σημαίνει συγκεκριμένα την ιστορικά προσδιορισμένη ύποταγή των γυναικών και την αντίστοιχη-άνδροκρατία, οι μελετητές διαπιστώνουν την άνάγκη από τη μία μεριά να προχωρήσουν σε έρμηνείες με παγκόσμια έμβέλεια για τό γεγονός ή τη διαδικασία που -σωστά ή λαθεμένα- θεωρείται ως "παγκόσμια ύποταγή των γυναικών", και από την άλλη να περιοδοποιήσουν αυτή την ύποταγή. Και τίς δύο περιπτώσεις άποδεικνύεται ότι είναι δύσκολο να προωθηθεί ή θεωρία για τό γυναικείο ζήτημα, όταν ή γενική προσπάθεια είναι να "χωρέσουν" τίς γυναίκες σε θεωρίες και σχήματα έξέλιξης που φτιάχθηκαν για άλλους σκοπούς. Για παράδειγμα, ό Engels, στην κλασική του μελέτη *Η Καταγωγή της οίκογένειας, της άτομικής ιδιοκτησίας και του κράτους* (1884) προχωρεί σε μία γενική έρμηνεία της ύποδούλωσης των

11. Υπάρχουν αρκετές φεμινίστριες που πιστεύουν στην ιστορική ύπαρξη ενός "χρυσού αιώνα" για τίς γυναίκες (γυναικοκρατία ή μητριαρχία) -χωρίς να ύπάρχει καμία μαρτυρία για κάτι τέτοιο. Ό μύθος όμως του "χρυσού αιώνα", και οι έλπίδες που τρέφουν για επάνοδο σ' αυτήν την κατάσταση, προσδιορίζουν τη μαχητική φεμινιστική τους δράση. Όσοσο, όποτε ή ύπάρχουσα-άνδροκρατία όποτε ή ύποτιθέμενη- γυναικοκρατία είναι έπιθυμητές ή αναπόφευκτες. Όσο και άλλες μορφές καταπίεσης και έκμετάλλευσης (που φαίνονται να έχουν βιολογική βάση) ή σεξουαλική κοινωνική άνισότητα στη μία ή την άλλη μορφή, μπορεί να ξεπεραστεί με πρακτικό άγώνα.

12. Οι περίφημες παλαιολιθικές "Άφροδίτες" μπορεί δέβαια να ήταν σύμβολα γονιμότητας, αλλά σ' αυτό δεν συμφωνούν όλοι οι ανθρωπολόγοι. Και άκόμη λιγότεροι συμφωνούν ότι αυτά τά ειδώλια παρίσταναν τη θεά γή. Έπιπλέον, ένας μεγάλος αριθμός νεολιθικών ειδώλιων παριστάνουν δέβαια γυναίκες (με έντονα τά χαρακτηριστικά του φύλου τους), ύπάρχει όμως και ένας έξισου μεγάλος αριθμός από ειδώλια που παριστάνουν άντρες, άλλα, όπου δεν ξεχωρίζε σαφώς τό φύλο, και άλλα που παριστάνουν διάφορα ζώα ή και άντικείμενα άκόμη. Ό Peter Ucko γράφει χαρακτηριστικά "Άρκετοί άρχαιολόγοι ύποστηρίζουν ότι αυτά τά εύρηματα δεν δείχνουν άπαραιτήτως άντικείμενα λατρείας. Τά ειδώλια μπορούσαν να έχουν πολλές άλλες χρήσεις: παιχνίδια, φυλαχτά, στολίδια, τεχνάσματα για τη "διδασκαλία"..." (βλ. Ucko, P. "The Interpretation of Prehistoric Anthropomorphic Figurines" *Journal of The Royal Anthropological Institute* 92(1962) 38-54.

γυναικών, και μιλάει για τη συνδυασμένη γένεση της ιεξουαλικής και ταξικής καταπίεσης· ωστόσο με την πασίγνωτη φράση του για την "ιστορικά παγκόσμια ήττα του γυναικείου φύλου" στην ουσία κορυφώνει και κλείνει τη μαπραγματεύση του γυναικείου ζητήματος, αφού έξαρτά υπλώς τη θέση των γυναικών από την έκαστοτε ξεξιδίκευση τις σχέσεις παραγωγής. Και ο Claude Meillasoux όμως, σέ ένα ξεξαιρετικά σημαντικό πρόσφατο βιβλίο του (*Femmes, greniers et caritiaux*, 1975), ενώ προσπαθεί νά ξεξηγήσει γενικά τη γυναικεία ύποταγή στηριγμένος στη σημασία πού έχει ή ήολογική αναπαραγωγή σέ όρισμένους προκαπιταλιστικούς ρόπους παραγωγής, ωστόσο φαίνεται και αυτός νά καταλήγει πύ συμπέρασμα ότι οι γυναίκες... "σέ κάποιο στάδιο της ινθρώπινης εξέλιξης, άπλώς διά της βίας σύρθηκαν στην ιποδούλωση, για νά (παρα)μείνουν από τότε σέ αυτή την ατάσταση βουθά και άδιαμαρτύρητα" (σ. 52 και 67).

Άπό την άλλη μεριά οι προσπάθειες πού έχουν γίνει για ή περιοδοποίηση της γυναικείας ύποταγής ενέχουν ιδιαίτερες ιδυναμίες -ειδικά μάλιστα όταν προσκολλώνται σέ μοντέλα ιπεραπλουστευμένα και ύπεραπλουστευτικά.

Θά προχωρήσουμε λοιπόν στην παρουσίαση μερικών αρακτηριστικών μελετών πού όλες τους έπικεντρώνουν στην ιροσπάθεια νά άνιχνευθούν κάποια δομικές σχέσεις ή αίτια έσωτερικά ή έξωτερικά, πού νά ξεξηγούν την ύποταγή ύποδούλωση) των γυναικών. Η γενική έκτίμηση είναι ότι ή ιστορική διερεύνηση του γυναικείου ζητήματος συνήθως ινειται μέσα στό χώρο πού χαρτογράφησε ή *Καταγωγή* του Engels.

Ο Engels ήταν ο πρώτος πού αντιμετώπισε τό θέμα σφαιρικά. Στην άνάλυση του άπομονώνει ένα δίκτυο από πολλαπλές σχέσεις, όπως ή σχέση ανάμεσα στην παραγωγική σνεργασία, τον έλεγχο της διανομής του προϊόντος και τη θέση των γυναικών στό σύστημα των κοινωνικών σχέσεων· ή ή σχέση ανάμεσα στον τρόπο παραγωγής και τον τρόπο αναπαραγωγής. Άκόμη μελετά τις έπιπτώσεις πού είχε ο διαχωρισμός ή τό σμίξιμο του "οίκιακού" μέ τό "δημόσιο" χώρο για τους ρόλους πού είναι "άνοιχτοί" στις γυναίκες. Στο μοντέλο του ή ανάπτυξη της άτομικής ιδιοκτησίας σσχετίζεται άμεσα μέ την έγκατάλειψη της κοινοτικής - συγγενικής βάσης σέ προκαπιταλιστικές μορφές κοινωνίας· στη διαδικασία αυτή, ύποστηρίζει ο Engels, ο γάμος γίνεται όλο και πύ περιοριστικός, ή νομιμότητα των διαδόχων όλο και πύ σημαντική, και οι γυναίκες μεταβάλλονται σέ μέσα αναπαραγωγής ως "παιδοποιητικές μηχανές" ή ως "άπλά εργαλεία αναπαραγωγής". Συγχρόνως αναπτύσσεται βαθμιαία ή άνιση -σέ βάρος των γυναικών- δυνατότητα πρόσβασης σέ καιρίες (για την έπιβίωση της κοινωνίας) παραγωγικές πηγές. Η συγγενική βάση της προταξικής κοινωνίας αντικαθίσταται από τις τάξεις και τά κοινωνικά στρώματα. Σέ αυτή την άνάλυση ή εμφάνιση της ταξικής ιεραρχίας σσχετίζεται έσωτερικά μέ την εμφάνιση της πατριαρχικής οικογένειας· μαζί μέ την ταξική κοινωνία γεννιέται και ή καταστολή της γυναικείας άυτονομίας. Αυτό είναι περίπου τό σχήμα άνάλυσης του Engels (βλ. άναλυτικά Leacock, 1972· Sacks, 1974· Aaby, 1977).

Ύποτίθεται ότι ή σύγχρονη έρευνα γύρω από τό γυναικείο ζήτημα χαρακτηρίζεται -ή, πρέπει νά χαρακτηρίζεται- από την προσπάθεια νά προωθηθούν όρισμένες θεωρητικές θέσεις στη βάση της κριτικής αναθεώρησης τόσο των δεδομένων πού είχαν στηρίξει αυτές τις θέσεις όσο και της έπιστημονικής "λογικής" στην όποια αυτές εντάσσονται. Όστόσο μέ την περίπτωση της *Καταγωγής* συμβαίνει κάτι ιδιόρρυθμο. Διαπιστώνουμε ότι ο κεντρικός προβληματισμός της μελέτης -δηλαδή ή ύπόθεση εργασίας πού κάνει ο Engels σχετικά μέ τη συνδυασμένη γένεση της ταξικής και της σεξουαλικής καταπίεσης- σπάνια γίνεται αντικείμενο συστηματικής επανεξέτασης. Θά μπορούσε μάλιστα νά πει κανείς ότι άποτελεί ένα είδος μανιφέστου πού ο καθένας τό διαβάξει και τό χρησιμοποιεί όπως θέλει. Έτσι συνήθως ή κριτική μένει μόνο στό έπίπεδο της διαπίστωσης της φτώχειας και έλλειπτικότητας των παραδειγμάτων του, και δέν ασχολείται καθόλου -ή σχεδόν καθόλου- μέ τη γενική προβληματική· άπλώς την άπορρίπτει ή τη δέχεται άσυζητητά. Η αναθεώρηση λοιπόν έπικεντρώνει βασικά στην ποιότητα και την ποσότητα των δεδομένων. Οι άρχαιολόγοι και άνθρωπολόγοι έχουν ήδη σσγκεντρώσει ένα άρκετά ικανοποιητικό corpus δεδομένων, και έχουν τη δυνατότητα νά προχωρούν στη διαμόρφωση θεωριών, μέ βάση όμως πάντα -προκεμένου για την ιστορική θεώρηση του γυναικείου ζητήματος- τό ίδιο θεωρητικό μοντέλο: την *Καταγωγή*. Μόνο πού οι διάφορες "άναγνώσεις" γέννησαν και διάφορες "θυγατρικές" έρμηνείες. Μπορούμε νά τις διακρίνουμε σέ δύο κατηγορίες: (α) σέ έρμηνείες πού στηρίζονται σέ σχήματα μονογραμμικής εξέλιξης, και άρα και στην άναζήτηση κάποιου άρχικού αίτιου τό όποιο εμφανίζεται έτσι ως τό "πρώτο κινούν". Και (β) σέ έρμηνείες όπου ως πυρήνας των προβλημάτων θεωρείται τό σύστημα σχέσεων σσγενείας όπως αυτό σσχετίζεται με -ή/και συνιστά- τις σχέσεις παραγωγής σέ ιστορικά συγκεκριμένους κοινωνικούς σχηματισμούς· τό μοντέλο σ' αυτή την περίπτωση στηρίζεται σέ σχήματα πολυγραμμικής εξέλιξης. Άς δούμε πύ συγκεκριμένα αυτές τις έρμηνείες.

α) Οι έρμηνείες πού έπικεντρώνουν στην άναζήτηση ενός άρχικού αίτιου (τό "πρώτο κινούν") περιορίζουν, νομίζουμε, σσοβαρά τά έρωτήματα πού μπορούν νά τεθούν σχετικά μέ τό γυναικείο ζήτημα. Ύλάχει μέσα στό χώρο της έξελικτικής (έβολουσιονιστικής) άνθρωπολογίας και άρχαιολογίας μία ισχυρά περιχαρακμένη παράδοση πού άκριβώς στηρίζεται σέ θεωρίες ξεξαιρετικά γενικευτικές και άναγωγικές· θεωρίες όπου μία πολλαπλότητα διαδικασιών έγκλωβίζεται σέ μονογραμμικές παραλλαγές (Reiter, 1977). Παραδειγματικά αναφέρουμε δύο - τρεις χαρακτηριστικές μορφές αυτής της θεωρητικής άποψης. Πρώτα τη θεωρία ότι ή προχωρημένη ξεξιδίκευση του καταμερισμού της εργασίας και ή αύξηση της παραγωγικότητας όφείλονται στη βελτίωση της τεχνολογίας, και μέ τη σειρά τους όδηγούν σέ μία συγκεκριμένη μορφή κοινωνικής όργάνωσης όπου μία ομάδα ιδιοποιείται τό ύπερπρόϊόν (βλ. Childs, 1950 και 1951). Αυτό τό μοντέλο άνάλυσης, όπου ή θέση της γυναίκας σέ διάφορους τύπους κοινωνιών σσχετίζεται γενικευτικά μέ τό έπίπεδο άνάπτυξης της τεχνολογίας, τό συναντούμε σέ πολλές πρόσφατες άνθρω-

πολογικές μελέτες (βλ. ένδεικτικά Moore, 1974, Friedl, 1975, Goody, 1976). Α.χ. υποστηρίζεται ότι το status των γυναικών προσδιορίζεται από τον τύπο της γεωργικής παραγωγής στο επίπεδο των παραγωγικών δυνάμεων. Έτσι σε κοινωνίες με όρυζοκαλλιέργειες οι γυναίκες παίζουν σπουδαίο οικονομικό ρόλο, αφού αποτελούν την κύρια εργατική δύναμη μιά και υπάρχει έλλειψη εργατικής δύναμης. Άρα, συμπεραίνουν, οι γυναίκες έχουν ανώτερη θέση. Αντίθετα σε άλλες αγροτικές κοινωνίες, όπου η γυναικεία εργατική δύναμη δεν είναι τόσο σημαντική, το status των γυναικών είναι ιδιαίτερα χαμηλό. Σε αναλύσεις αυτού του τύπου το οικονομικό επίπεδο συγγέεται με το πολιτικό - ιδεολογικό επίπεδο. Η επιχειρηματολογία είναι ντετερμινιστική, και άπλοποιεί τα δεδομένα σε σημείο στρέβλωσης. Η πιό απλή κριτική θά είναι να θυμίσουμε ότι οι "άπαρτητοι εργάτες" δεν έχουν αναγκαστικά και υψηλότερο status -τουλάχιστον αυτό δεν φαίνεται να συμβαίνει σε κανένα γνωστό κοινωνικό σχηματισμό. Θάλεγε μάλιστα κανείς ότι συμβαίνει το αντίθετο: πολλά παραδείγματα υποδεικνύουν ότι η συμμετοχή στη διαδικασία εργασίας δεν είναι όμολογη του status· πρόκειται για δύο αναλυτικές κατηγορίες (εργασία και κοινωνικό status) που ανήκουν σε διαφορετικά επίπεδα της πραγματικότητας. Υπάρχει και μιά άλλη παραλλαγή σε αυτήν τη θεωρία· συγκεκριμένα ότι η κάθετη κοινωνική διαστρωμάτωση, που χαρακτηρίζεται από την περιοριστική ίεραρχία του status των δύο φύλων, σχετίζεται άμεσα με δημογραφικούς παράγοντες, δηλαδή η διαστρωμάτωση εξαρτάται από την πληθυσμιακή πίεση (βλ. π.χ. Fried, 1960, 1967). Στόν ίδιο βαθμό μονοδιάστατες είναι και οι έρμηνειες που επικεντρώνουν στη σχέση που φαίνεται να υπάρχει ανάμεσα στη θέση των γυναικών στην κοινωνική οργάνωση και την έντονη παρουσία του γυναικείου φύλου σε κοσμολογικά συστήματα που χαρακτηρίζουν τις πρώτες μορφές "κράτους". Ο Eliade, λ.χ., υποστηρίζει ότι η ένταση της γυναικείας παρουσίας τόσο στο επίπεδο του λόγου (μύθοι) όσο και στο επίπεδο των ίερουργιών, καθώς και η εμφάνιση διγενών ή άντρογυνων θεοτήτων, είναι ή έκφραση, στο έποικοδόμημα, του ανταγωνισμού ανάμεσα στα δύο φύλα που χαρακτηρίζει μεταβολές της κοινωνικής οργάνωσης στη νεολιθική επανάσταση (1960).

Στήν αναζήτηση των οικουμενικών "πρώτων αρχών" οι θεωρητικοί στήνουν βασικά τις υποθέσεις τους αναχρονιστικά. Υπάρχει μιά σαφής τάση να θεωρείται το "κράτος" ως ή αναπόφευκτη και πιό αποτελεσματική -και άρα μοναδική- λύση για ένα ιδιαίτερο σύνολο προβλημάτων, που υποτίθεται ότι είναι πάντοτε και παντού τα ίδια (βλ. σχετικά Service, 1975). Όταν όμως ή εξέλιξη του κρατικού φαινομένου εντάσσεται σε ένα μονογραμμικό σχήμα, χάνεται ή ιδιαιτερότητα της ιστορίας. Μέ τις άπλουστευτικές γενικεύσεις οι θεωρητικοί του μονογραμμικού εξέλικτισμού (έβολουσιονισμού) παραβλέπουν την ιστορία και τα πλαίσια μέσα στα οποία μετασχηματίζονται οι κοινωνικοί σχηματισμοί.

Έντελώς πρόσφατα, και μέσα στα όρια που θέτει ή παραπάνω κριτική, αρκετοί ανθρωπολόγοι και αρχαιολόγοι τείνουν να άπορρίψουν τις έρμηνειες που στηρίζονται στην αναζήτηση των "πρώτων αρχών", και προωθούν τη διερεύνη-

ση του θέματος με μεθόδους έρμηνείας που στηρίζονται στη θεωρία των συστημάτων και σε δυναμικές θεωρίες για μετασχηματισμούς. Η Νέα Αρχαιολογία (New Archaeology), όπως συνήθως ονομάζεται, χρησιμοποιεί και ανθρωπολογικά μοντέλα στη διαμόρφωση υποθέσεων εργασίας, και συχνά οι αρχαιολόγοι είναι και ανθρωπολόγοι (ή το αντίθετο).<sup>13</sup>

β) Στή δεύτερη κατηγορία των μοντέλων ανάλυσης που ξεκινούν από την Καταγωγή, το θεωρητικό πρόβλημα έντοπίζεται στη διαπίστωση ότι ή υποδούλωση των γυναικών συμβαίνει μέσα στο χώρο του συστήματος συγγενείας. Άς παρατηρήσουμε σ' αυτό το σημείο πως δεν είναι καθόλου τυχαίο το γεγονός ότι σπάνια εμφανίζεται το σύστημα συγγενείας στις θεωρίες για το "πρώτο κινούν" και όταν εμφανίζεται, θεωρείται ως επιδίωμα άναστακτικό για την πρόοδο της αναπτυσσόμενης κοινωνικής οργάνωσης ή του "κράτους". Οι δομές της συγγενείας ώστόσο πρέπει να γίνουν αντικείμενο διεξοδικής μελέτης, αν θέλουμε να καταλάβουμε τη γένεση των ταξικών σχηματισμών και τους μετασχηματισμούς τους, καθώς και τη μεταβολή της θέσης των γυναικών. Και ή συμβολή της ανθρωπολογίας σ' αυτό το χώρο ήταν και είναι άποφασιστική.

Σηματοδότης γι' αυτή την άλλαγή προοπτικής ύπηξε ή στρουκτουραλιστική ανάλυση των δομών της συγγενείας. Ο Lévi - Strauss υποστηρίζει ότι ή άνταλλαγή των γυναικών "σημαίνει τις άπαρχές της ανθρώπινης κοινωνίας" (1971, passim). Η άνταλλαγή των γυναικών (γάμος) και ή άνταλλαγή των αγαθών (οικονομία) είναι για τον Lévi - Strauss δύο χωριστά και άλεπάλληλα επίπεδα έπικοινωνίας, ως έποικοδόμημα και υποδομή, επίπεδα τα όποια σχετίζονται μόνο σε ένα βαθύτερο επίπεδο, αφού έχουν κοινές "κρυφές δομές"· στην επιφάνεια συνδέονται μόνο με μεταωυμικούς μετασχηματισμούς (βλ. πιό αναλυτικά Lévi Strauss, 1949 και 1963).

Σε τελευταία ανάλυση, αντιμετωπίζει τις γυναίκες μόνο μέσα στο συγκεκριμένο σύστημα άνταλλαγών· στήν ουσία δηλαδή τις θεωρεί ως αγαθά προς άνταλλαγή.<sup>14</sup> Δεν θά σταθούμε εδώ καθόλου στην ομάδα των ανθρωπολόγων (π.χ. σχολή της Όξφορδης, Όλλανδική σχολή, νεότεροι Άμερικανοί στρουκτουραλιστές) που στηριγμένοι άκριβώς στην έξισωση γυναίκες= αγαθά, αναλύουν φορμαλιστικά τις σχέσεις ανάμεσα σε πρόσωπα σαν σχέσεις ανάμεσα σε πράγματα, ενώ

13. Βλ. συλλογή άρθρων στο *The Rise and Fall of Civilizations* (Cummings, 1974) και στο *Ancient Civilizations and Trade* (Univ. of New York Press, 1975) (και στα δύο έπιμελητές έκδοσης οι W.W. Sabloff και C. Lamberg - Karlovsky), και ιδιαίτερα τα άρθρα του K. Flannery στον πρώτο τόμο και του C. Renfrew στο δεύτερο. Άκόμη, για την ανθρωπολογική - αρχαιολογική αντιμετώπιση, βλ. τα άρθρα στο *The Evolution of Social Systems* Friedman W. και Rowlands M. (eds) (Duckworth), 1977. Για τη "νέα αρχαιολογία" βλ. Binford, S. και Binford L. *New Perspectives in Archaeology* Chicago (Aldine) 1968. Στην ελληνική βιβλιογραφία, βλ. Γ. Χουμουζιάδη "Εισαγωγή στις ιδεολογίες της ελληνικής προϊστορίας" Πολίτης 17(1978)30-51

14. Κατά τον Lévi-Strauss ή κοινωνική οργάνωση στηρίζεται σε σχέσεις ανάμεσα σε όμάδες, οι όποιες δημιουργούνται και διαωνίζονται μέσω των άνταλλαγών. Οι ομάδες άπαρτίζονται από άντρες, και το κατεξοχήν άνταλλασόμενο αγαθό (δώρο) είναι οι γυναίκες. Άρα αυτοί που άπολαμβάνουν το προϊόν αυτών των άνταλλαγών, δηλαδή την οργάνωση, είναι οι άντρες.

σαφώς πρόκειται για ιστορικά συγκεκριμένη αντικειμενοποίηση των γυναικών<sup>15</sup>.

Θά πρέπει ωστόσο να σταθούμε στη δουλειά ενός άλλου ανθρωπολόγου, του Maurice Godelier, που προωθεί μίαν εξαιρετικά ενδιαφέρουσα άποψη για τὰ συστήματα συγγενείας. Υποστηρίζει συγκεκριμένα ότι στις περισσότερες πρωτόγονες κοινωνίες οι σχέσεις συγγενείας λειτουργούν ως σχέσεις παραγωγής και, αντίστροφα, οι σχέσεις παραγωγής λειτουργούν ως σχέσεις συγγενείας. Στην πραγματικότητα, λέει, πρόκειται για τις ίδιες κοινωνικές σχέσεις που αναλαμβάνουν να επιτελέσουν διαφορετικές λειτουργίες. Έτσι οι σχέσεις αυτές κυριαρχούν στο σύστημα των κοινωνικών σχέσεων, παρόλο που "στην επιφάνεια όλα συμβαίνουν σαν οι σχέσεις συγγενείας, ή συγγένεια, να κυριαρχούν στην κοινωνία και να ελέγχουν την αναπαραγωγή της". (1977: 195). Για τόν Godelier οι δομικές σχέσεις που σε τελευταία ανάλυση ρυθμίζουν την κοινωνική ζωή σε αυτές τις κοινωνίες είναι οι σχέσεις ιεραρχίας που υφίστανται ανάμεσα στις διαφορετικές λειτουργίες που επιτελούν οι ίδιες σχέσεις -ή συγγένεια. Έδώ πρέπει να αντιπαραθέσουμε την άποψη του Meillassoux ότι οι σχέσεις ιεραρχίας που ρυθμίζουν την κοινωνική ζωή είναι οι δομικές σχέσεις ανάμεσα σε διαφορετικές σχέσεις (θεσμούς), που υφίστανται από τη μιά μεριά στο εποικοδόμημα και από την άλλη στην ύποδομη (1975).

Οι έρευνες του Godelier και του Meillassoux για τις δομές της συγγενείας φαίνονται -πρός το παρόν- να καταλήγουν στο συμπέρασμα ότι στις ρίζες των σχέσεων ανάμεσα στις τάξεις δεν βρίσκονται οι σχέσεις ανάμεσα στα δύο φύλα, αλλά ότι "αυτό που γέννησε τις κυρίαρχες τάξεις είναι η αντρική κυριαρχία", όπως γράφει πολύ χαρακτηριστικά ο Godelier (1977: 203). Τό πρόβλημα λοιπόν είναι να εξηγήσουμε, με άλλες αιτίες από τις σχέσεις ανάμεσα στα δύο φύλα, τη γένεση και την ανάπτυξη της ιστορίας των τάξεων και του κράτους. Μένει ακόμα να εξετασθεί τό πώς διατηρείται ή αρχαία ανδρική κυριαρχία, αλλάζοντας μορφή ή/και περιεχόμενο, μέσα στις ταξικές κοινωνίες.

Σέ όλες τις παραπάνω θεωρίες βασικά αναζητούνται έσωτερικά αίτια για να εξηγηθεί ή γυναικεία ύποδούλωση. Η αναζήτηση έσωτερικών αιτίων (όπως π.χ. ή δομική μεταβολή στη λειτουργία των σχέσεων συγγενείας) μέσα στην ιδιαιτερότητα της ιστορίας κάθε κοινωνικού σχηματισμού δεν σημαίνει καθόλου ότι αποκλείεται ο έντοπισμός των έξωτερικών αιτίων ως γενεσιουργών της γυναικείας ύποδούλωσης. Τό πιο συνηθισμένο έξωτερικό αίτιο είναι ή άποικιοκρατία. Η Leacock, λ.χ., ύποστηρίζει ότι οι πρωταξικές κοινωνίες χαρακτηρίζονταν βασικά από σχέσεις ισότητας ανάμεσα στα δύο φύλα και ότι ή άνδροκρατία που χαρακτηρίζει σήμερα τις ίδιες κοινωνίες είναι ιστορικό φαινόμενο, άποτέλεσμα και συνέπεια της άποικιοκρατίας (1972).

Γεγονός είναι ότι ή διαδικασία της ραγδαίας διεόδουσης των πατριαρχικών έθνικών κρατών στον έξευρωπαϊκό χώρο και οι ριζικές μεταβολές που έπέφερε αυτή ή διεόδουση στα κοινωνικά συστήματα των άποικιοκρατούμενων χωρών, μάς έπιτρέπει να άνιχνεύσουμε τόν τρόπο με τόν όποιο θρυμματίζονται οι συνθήκες του "πρωτογονισμού" (δλ. σχετικά

Diamond, 1974). Η εξέταση του άποικιοκρατικού φαινομένου στην Άμερική, την Άσία, την Άφρική, τό νότιο Ειρηνικό, την άνατολική Εύρώπη, προύποθέτει βέβαια τή διερεύνηση των ιδιαίτερων ιστοριών και δέν έπιτρέπει τόν περιορισμό αυτής της συνθετότητας σε ένα μοναδικό μοντέλο καπιταλιστικής διεόδουσης σε προκαπιταλιστικούς σχηματισμούς (δλ. άναλυτικά Asad, 1973). Αυτό όμως δέν άποκλείει καθόλου, ούτε την πιθανότητα έξαγωγής όρισμένων συμπερασμάτων σχετικά με τις δυνατότητες και τις παραλλαγές εξέλιξης, ούτε την άνιχνευση όρισμένων βασικών σχημάτων. Έτσι, μετά από λεπτομερειακή ιστορική - ανθρωπολογική έρευνα, άρκετοί μελετητές έχουν καταλήξει στο συμπέρασμα ότι σε κοινωνίες όπου οι γυναίκες έχουν ένεργό συμμετοχή στην καλλιέργεια συλλογικά κατεχόμενων έκτάσεων γής, ή -βίαιη- έπιβολή (έδώ έχουμε τό έξωτερικό αίτιο: την καπιταλιστική διεόδουση με την άποικιοκρατία) του θεσμού της άτομικής ιδιοκτησίας, του συστήματος φορολόγησης, της μετανάστευσης της έργατικής δύναμης, των μονοκαλλιργειών κ.ά., είχε όλέθριες συνέπειες για τό γυναικείο πληθυσμό. Άποδιοργανώθηκε -συχνά σε βαθμό τέλειας άποσύνθεσης και άπο-σχηματίσθηκε ο χώρος της γυναικείας παραγωγικότητας και έξειδίκευσης<sup>16</sup>. Άνάλογα με τις έπιμέρους ιστορικές συνθήκες οι γυναίκες έγιναν -γίνονται- ύπεραπασχολούμενο ή ύποαπασχολούμενο έργατικό δυναμικό (δλ. σχετικά Remy, 1975). Αυτό που δέν φαίνεται να παραλλάζει ώστόσο είναι ότι σε όλες τις περιπτώσεις, έμφανίζεται -ή έπιτείνεται όπου ήδη προύπηρχε- ή έξάρτηση από τούς άντρες. Οι μεταβολές όμως ήταν ριζικές και στο έπίπεδο της πολιτικής όργάνωσης. Συγκεκριμένα, φαίνεται πολύ πιθανό ότι, μέχρι την άποικιοκρατική διεόδουση, έπικρατούσε γενικά ή όργάνωση με βάση τή διαίρεση σε παράλληλες σφαίρες δραστηριοτήτων κατά φύλα και καθ' ήλικία (Leacock, 1975β). Συγκεκριμένες αναλύσεις δείχνουν ότι οι άποικιοκρατικές δυνάμεις διέλυσαν συστηματικά τις πολιτικές δομές, τὰ συστήματα όργάνωσης της έργασίας, τὰ συστήματα έρουσγίας και θρησκείας στις άποικιοκρατούμενες περιοχές. Η διαδικασία της πολιτικής άπο-κινητοποίησης και άπομόνωσης των γυναικών τέθηκε σε κίνηση, όταν οι μέχρι τότε ούσιαστικά παράλληλες μορφές όργάνωσης -ή αντρική και ή γυναικεία- συμπτυκνώθηκαν σε μία μόνο μορφή: την αντρική. Τό σύνολο της άποφασιστικής και έκτελεστικής έξουσίας συνδέθηκε με τις αντρικές δραστηριότητες, ενώ τό έργο των γυναικών σε όλα τὰ έπίπεδα ύποβιβάστηκε ή καλύφθηκε συστηματικά.

Μέ τέτοιου είδους διαπιστώσεις οι ανθρωπολόγοι δέν ύπεραπλουστεύουν βέβαια τή σημασία του άποικιοκρατικού γεγονότος. Άλώς έπικεντρώνουν σε ένα καινούργιο σημείο, που παρουσιάζει ιδιαίτερο ενδιαφέρον για την προβληματική του γυναικείου ζητήματος: ότι άν στην άποικιοκρατική

15. Άντικειμενοποίηση (reification) δέν σημαίνει έδώ μία ιδεολογική διαδικασία, αλλά μία συγκεκριμένη κοινωνική διαδικασία στην οποία οι άντρες μεταχειρίζονται τις γυναίκες ως πράγματα.

16. Βλ. χαρακτηριστικά τις μελέτες των E. Boserup, *Women's Role in Economic Development* London (Allen & Unwin) 1970 I. Tinker "The Adverse Impact of Development on Women" *Women and World Development*, Tinker I και Bramsen M. (eds) 1976 (Overseas Development Council).



διαδικασία άντρες και γυναίκες (ή άποικιοκρατούμενη κοινωνία δηλαδή) χάνουν την αυτόνομία τους, οι γυναίκες ωστόσο την χάνουν με διαφορετικό τρόπο και ή ζωή τους μετασχηματίζεται διαφορετικά από τη ζωή των άντρών. Καταλύτης σ' αυτή την περίπτωση είναι αυτή καθαυτή ή δομή των άποικιοκρατικών δυνάμεων.

5. 'Η θεωρητική αντιμετώπιση του γυναικείου ζητήματος. Θέσεις για τη διερεύνηση της κατά φύλα κοινωνικής ανισότητας.

5.1. "Οι λέξεις είναι εργαλεία ή όπλα"

Είδαμε ότι οι περισσότερες άνθρωπολογικές (και παρα - άνθρωπολογικές) θεωρίες για την ύποταγή των γυναικών άποτελούν ταυτόχρονα και έρμηνείες για τό γυναικείο ζήτημα, και στηρίζονται σε έννοιες στις όποιες δίνεται οικουμενική ισχύς. Λέξεις όπως άναπαραγωγή, κατά φύλα καταμερισμός της εργασίας, οικογένεια, πατριαρχία, γάμος, οικιακός χώρος (σε αντίθεση με τό δημόσιο), μητρικό φίλτρο, άνδρική έπιθετικότητα, δία κτλ. χρησιμοποιούνται πολύ συχνά και χωρίς να γίνεται ή παραμικρή προσπάθεια για να προσδιοριστεί ή ιστορικότητα τους (χωρίς δηλαδή να εντάσσονται οι λέξεις -έννοιες σε ιστορικά πλαίσια ή/και να όριοθετείται ή πολιτιστική τους σημαντική έμβέλεια). Τό πρόβλημα πού προκύπτει από αυτό του είδους την αντιμετώπιση είναι τό άν και τό πώς μπορεί να χρησιμοποιηθεί κάθε λέξη-όρος για συγκεκριμένες ιστορικές και πολιτιστικές περιπτώσεις, όταν έχει επινοηθεί για άλλες. ή, άν ένας όρος πού φαίνεται να έξηγει καλά μιά συγκεκριμένη περίπτωση μπορεί να χρησιμοποιείται άνενδοίαστα για όλες τις περιπτώσεις. Ποιά λογική νομομοποιεί αυτή την έπιστημονική τακτική, πού ενέχει τό του κίνδυνος: ότι μπορεί να όδηγήσει τη θεωρία και την πρακτική για τό γυναικείο ζήτημα σε άδιέξοδο;

Άς πάρουμε για παράδειγμα την έννοια πατριαρχία. Μολοντί ή έννοια αυτή άναπτύχθηκε μέσα σε μιά συγκεκριμένη ψυχαναλυτική θεωρία πού άσχολούνταν με τις νευρώσεις στη δυτική κοινωνία, ή Mitchell, λ.χ., τη χρησιμοποιεί για να χαρακτηρίσει την παγκόσμια ύποταγή των γυναικών στους άντρες (βλ. Mitchell, 1974). 'Η χρήση αυτή έχει υιοθετηθεί και από άλλες φεμινίστριες, όπως π.χ. ή Mackintosh, πού ύποστηρίζει ότι ή πατριαρχία είναι "ή χαρακτηριστική σχέση στην ανθρώπινη άναπαραγωγή" (1977: 122). 'Όσοο αυτό ή έννοια πού μπορεί να αναφέρεται άκόμη και σε ύποθετικά οικουμενικά στήματα στην ψυχαναλυτική θεώρηση,<sup>17</sup> δέν μπορεί να δώσει καμιά άπάντηση στο πρόβλημα του γιατί οι σχέσεις στην ανθρώπινη άναπαραγωγή πρέπει να παίρνουν τη μορφή πού παίρνουν, ούτε γιατί οι συνέπειες πού έχει αυτό τό γεγονός για τις γυναίκες σε άλλες σφαιρές της παραγωγής μπορεί να είναι μερικές φορές τόσο τρομερές.

Πιστεύουμε ότι τό πρώτο βήμα για την άνάπτυξη της θεωρίας για τό γυναικείο ζήτημα είναι ή παραγωγή εκείνων των έπιστημονικών έννοιών και όρων πού θά μιάς βοηθήσουν να αναλύσουμε συγκεκριμένα προβλήματα και περιπτώσεις. "Οι λέξεις (έννοιες, κατηγορίες) γράφει ό Althusser, "άποτελούν γνωστικά "εργαλεία" στους έπιστημονικούς στοχασμούς. Μέσα όμως στην πολιτική, ιδεολογική και φιλοσοφική πάλη,

οι λέξεις μπορεί να άποτελέσουν επίσης όπλα έκρηκτικά ή να έξελιχθούν σε ήρεμιστικά ή δηλητήριο για τό λαό... 'Ορισμένες λέξεις άντιπαλεύουν μεταξύ τους σαν έχθροί. Άλλες λέξεις δίνουν λαβή για δίφορούμενα, δημιουργούν άμφιβολίες: άποτελούν τό σκοπό μιάς μάχης, καθοριστικής συνάμα και άμφίρροπης. (1977: 47).

5.2. 'Αναλυτικές κατηγορίες και ύποθέσεις εργασίας<sup>18</sup>

Έχει καταδειχτεί, κυρίως από τις άναλύσεις συγκεκριμένων και ιστορικά προσδιορισμένων κοινωνικών σχηματισμών, ότι ή κυριαρχική θέση των άντρών στις κοινωνικές σχέσεις βασίζεται κατεξοχήν στον έλεγχο πού άσκοούν πάνω στις δύνάμεις και τά μέσα της συνολικής άναπαραγωγής, και ότι δέν μπορούμε πιά να έντοπίζουμε την πηγή της άντρικής έξουσίας στον τεχνολογικά προσδιορισμένο (τεχνικό) ή στο βιολογικό (φυσικό) κατά φύλα καταμερισμό της εργασίας. 'Η ιδεολογία ωστόσο πού επικρατεί στις κοινωνίες όπου οι άντρες έλέγχουν τις δύνάμεις και τά μέσα άναπαραγωγής -δηλαδή ουσιαστικά σε όλες τις γνωστές κοινωνίες- όρίζει τη φύση των γυναικών με τέτοιο τρόπο ώστε όρισμένα καθήκοντα, άπαγορεύσεις (ταμπού) ή "άδυναμίες", πού σχετίζονται με την ύποδεέστερη θέση των γυναικών, να θεωρούνται ως άναγκαστικά προσδιορισμένα από τις (βιολογικές) άναπαραγωγικές δραστηριότητες της γυναίκας, δραστηριότητες στις όποιες ή γυναίκα άσκει τελικά πολύ περιορισμένο έλεγχο. Έτσι αυτό πού είναι ιστορικά προσδιορισμένο -και άρα αυθαίρετο και άντιπατικό- στην ύποδομή (δηλαδή ή ύποταγή της γυναίκας στον άντρα), έμφανίζεται στο έπικολόγημα ως βιολογικά προσδιορισμένο. Με βάση τά παραπάνω διαπιστώνουμε ότι δύο είναι οι βασικές αναλυτικές κατηγορίες σε κάθε άπόπειρα διερεύνησης της γυναικείας ύποταγής: ή άναπαραγωγή και ό κατά φύλα καταμερισμός της εργασίας.

a. 'Αναπαραγωγή

'Ο όρος "άναπαραγωγή" φαίνεται να άποτελεί την έννοια - κλειδί για τη μαρξιστική θεωρία, άλλα και ειδικότερα για την προβληματική του γυναικείου ζητήματος.

'Η διαμάχη γύρω από την έννοια "άναπαραγωγή" ξεκινά τόσο από τό διυπόστατο χαρακτήρα της άναπαραγωγής σε διάφορες κοινωνίες (ως βιολογική και κοινωνική άναπαραγωγή) όσο και από τό άμφίσημο του όρου "άναπαραγωγή" στην έπιστημονική όρολογία. Έδώ θά έπιστημόνουμε από τη μιά μεριά τη σημασία πού άποδίνουν οι μαρξιστές στην άναπα-

17. Μπορούμε να παρατηρήσουμε εδώ πώς όλοφάνερα ή ψυχανάλυση μπορεί να προσφέρει πολλά στη διερεύνηση των σχέσεων άνάμεσα στα δύο φύλα (π.χ. μηχανισμούς της ικανότητας των φύλων, δηλαδή τό κοινωνικό νοητικό κατασκευάσμα πού καθορίζει τη θηλυκότητα και τόν άνδρισμό). Μιά ψυχανάλυση όμως ένταγμένη μέσα σε ιστορική έρευνα πού θά χρησιμοποιεί έπιστημονικά συγκεκριμένες και ιστορικά προσδιορισμένες κατηγορίες - έννοιες, και δέν θά καταφεύγει στην "ανθρώπινη φύση", την "ανθρώπινη ψυχή", τά "όρμήματα" κτλ.

18. 'Ιδιαίτερα χρήσιμη για την έπεξεργασία αυτού του τμήματος στάθηκε ή θαινώσια μελέτη των Felicity Edholm, Olivia Harris και Kate Young με τίτλο "Conceptualizing Women" (1977).

γωγή και, από την άλλη, τη χρήση του όρου από τους μελετητές του γυναικείου ζητήματος. Γιατί τελικά πιστεύουμε ότι, αν διερευνηθούν οι θεωρητικές δυνατότητες αυτής της έννοιας, μπορεί να προωθηθεί ή μαρξιστική προβληματική του γυναικείου ζητήματος.

Τό πρόβλημα της αναπαραγωγής αποτελεί ένα κρίσιμο ζήτημα στη μαρξιστική θεωρία για τον τρόπο παραγωγής, αφού "η αναπαραγωγή των μέσων παραγωγής είναι ο ύστατος όρος της παραγωγής" (Althusser, 1971:69). Βασικά ο όρος "αναπαραγωγή" χρησιμοποιείται για να δηλωθεί ή διαχρονική διάσταση και ή δυναμική των μετασχηματισμών, προκειμένου για κοινωνικά φαινόμενα. Συνεπώς ή έννοια αυτή είναι ή κατεξοχήν έννοια της ιστορικής συνέχειας (Balibar, 1970:258). Ωστόσο, ο όρος "αναπαραγωγή" φαίνεται να παραμένει άφηρημένος και άσαφής στη μαρξιστική έρευνα, και ή γενική διαπίστωση είναι πως είναι έξαιρετικά δύσκολο να άρθει κανείς στην προβληματική της αναπαραγωγής. Άπό την άλλη όμως υπάρχει ή άποψη ότι "τό να άποσωπάται ή έννοια αναπαραγωγή άποτελεί θεωρητική παράλειψη -κι άκόμη χειρότερα, πολιτικό σφάλμα" (Althusser, 1977: 75). Αυτές οι δύο άκραιοι διαπιστώσεις δέν φαίνεται να έμποδιζουν βέβαια την άποδοχή της άρνητικής- θέσης ότι ή γενικευμένη και άμέθοδη χρήση του όρου προκαλεί μιá άλυσιδωτή σειρά από θεωρητικά σφάλματα που μπορεί να όδηγήσουν σέ λανθασμένες και άνεπιστημονικές έρμηνείες. Άς έπισημάνουμε μερικά.

Πρώτο- ή γενικευμένη χρήση της έννοιας όδηγει στο εύκολο συμπέρασμα ότι όλοι οι κοινωνικοί σχηματισμοί υπάρχουν για να διατηρούνται μέσα στο χρόνο, για να αναπαράγονται άκόμη, ότι όλα τά επίπεδα κάθε κοινωνικού σχηματισμού (οικονομικό, δικαιοπολιτικό, ιδεολογικό) πρέπει να διατηρούνται ταυτόχρονα και με τον ίδιο τρόπο. Έτσι όμως ή έννοια της αναπαραγωγής πλησιάζει επικίνδυνα στη φονξιοναλιστική έννοια της στατικής ισορροπίας των κοινωνικών συστημάτων.

Δεύτερο- ύποτίθεται ότι ή βιολογική αναπαραγωγή άποτελεί, άπλώς ένα -καθόλου προβληματικό από θεωρητική άποψη- κομμάτι της αναπαραγωγής της κοινωνίας. Έτσι αναλύεται ως τμήμα της και μέσα στο ίδιο έννοιολογικό πλαίσιο. Η σύγχυση και ή ασάφεια φαίνονται άρκετά καλά σέ μελέτες όπου αναλύεται ή οργάνωση των "πρωτόγονων" κοινωνιών· σ' αυτές τίς μελέτες οι γυναίκες αναφέρονται μόνον<sup>19</sup> ως "μέσα αναπαραγωγής"-έννοείται, βέβαια, βιολογικής αναπαραγωγής- και ο έλεγχος πάνω στις γυναίκες και την "κυκλοφορία" τους θεωρείται ως έξαιρετικά σημαντικό στοιχείο, άκριβώς έξαιτίας της ύποτιθέμενης σημασίας που έχει ο έλεγχος αυτός για την αναπαραγωγή της κοινωνίας (βλ., π.χ., Meillassoux, 1975 και Taylor, 1976).

Τέλος- συνήθως θεωρείται ότι ή κοινωνική πρακτική της βιολογικής αναπαραγωγής είναι βασικά ή ίδια σέ όλους τους τρόπους παραγωγής και σέ όλους τους κοινωνικούς σχηματισμούς. Αυτό τό κατεξοχήν άβάσιμο συμπέρασμα έχει σοδαρότατες έπιστημολογικές και πολιτικές επιπτώσεις (βλ. πιό διεξοδικά Edholm, Harris και Young, 1977). Θά φανεί ίσως καλύτερα με ένα παράδειγμα. Στην άνάλυση του καπιταλιστικού συστήματος ή έπεξεργασία της έννοιας της αναπαραγωγής

έχει όδηγήσει σέ μιá θεωρητική διάκριση ανάμεσα στο οικονομικό επίπεδο του τρόπου παραγωγής (δηλαδή στη διαδικασία εργασίας που γεννά ή σχέση κεφάλαιο / εργασία) και στα άλλα επίπεδα που λειτουργούν για να αναπαράγουν αυτή τή σχέση (βλ. και Secombe, 1973). Έτσι διάφοροι τύποι εργασίας έχουν χαρακτηριστεί ως "αναπαραγωγικοί" έφόσον χρησιμοποιούν για τή διατήρηση της εργατικής δύναμης. Η τυπική όμως αναπαραγωγική εργασία είναι ή λεγόμενη "οίκιακή εργασία". Άφου ή οίκιακή εργασία δέν κινητοποιείται άμεσα από τό κεφάλαιο, είναι πολύ εύκολο να κατατάξει κανείς σέ μιá κατηγορία (τήν αναπαραγωγή της εργατικής δύναμης) καθήκοντα τόσο διαφορετικά όσο τό μαγειρέμα, τό πλύσιμο και τό καθάρισμα και τή βιολογική αναπαραγωγή των ανθρώπινων όντων. Άπό την άλλη, ή έμπειρική συσχέτι-

19. Άκριβώς αυτή την παρατήρηση κάνουν οι Hindess και Hirst όταν γράφουν ότι πρόκειται για "ένα έκπληκτικό παιχνίδι των μελετητών με τή λέξη "αναπαραγωγή", χωρίς όμως και οι ίδιοι να θγαίνουν έξω από αυτό τό παιχνίδι, άφου δέν έξηγούν γιατί πρόκειται για κάτι τόσο σοδαρό. (1977).



ση αυτών των δραστηριοτήτων (των "οικιακών") με το ρόλο που αποδίνεται στις γυναίκες στον κατά φύλα καταμερισμό της εργασίας, επιτρέπει να θεωρείται η αναπαραγωγή της εργατικής δύναμης -τόσο οι "οικιακές" εργασίες όσο και η βιολογική αναπαραγωγή- ως ειδικά γυναικεία δραστηριότητα και να απομονώνεται έτσι(και θεωρητικά) από τη διαδικασία παραγωγής. Αναμφίβολα στον καπιταλιστικό τρόπο παραγωγής η αναπαραγωγή της εργατικής δύναμης φαίνεται να συντελείται έξω από τη διαδικασία της παραγωγής, αλλά αυτό δεν σημαίνει ούτε ότι μπορούμε αυτό το διαχωρισμό να τον θεωρήσουμε πραγματικό, και να προχωρήσουμε και σε χωριστή ανάλυση της παραγωγής και της αναπαραγωγής -αφού στην ουσία πρόκειται για μία αντίφαση που θα πρέπει να διερευνηθεί και όχι να καλυφθεί- ούτε σημαίνει βέβαια ότι αυτός ο διαχωρισμός γίνεται σε όλους τους τρόπους παραγωγής (βλ. ενδεικτικά Ford, 1945· Mintum και Lambert, 1964).

Για να προχωρήσουμε ωστόσο λίγο στην επιχειρηματολογία σχετικά με την προβληματική του γυναικείου ζητήματος, θα πρέπει να σταθούμε στον τρόπο με τον οποίο χρησιμοποιούν τον όρο "αναπαραγωγή" οι μελετητές αυτού του ζητήματος. Με αυτόν τον όρο οι περισσότεροι εννοούν ειδικότερα τη βιολογική αναπαραγωγή (βλ. χαρακτηριστικά Firestone, χ.χ.), και μάλιστα τις βιολογικές (φυσικές) αναπαραγωγικές ιδιότητες των γυναικών, δηλαδή την κυοφορία, τον τοκετό και το θηλασμό. Μετά τονίζουν ότι ο έλεγχος της βιολογικής αναπαραγωγής αποτελεί τον κινητήριο παράγοντα για την αναπαραγωγή της κοινωνίας. Πρέπει λοιπόν, υποστηρίζουν, να κατανοήσουμε τη δυναμική της βιολογικής αναπαραγωγής για να κατανοήσουμε μετά τη δυναμική της κοινωνίας (βλ. Rose και Hanmer, 1976 επίσης Ρίντ, χ.χ.).

Η θέση που υπόκειται στην παραπάνω προσέγγιση είναι κατά τούτο ενδιαφέρουσα: ότι αν κατανοήσουμε το μηχανισμό της βιολογικής αναπαραγωγής και επέμβουμε σ' αυτόν, θα μεταβάλουμε τους ίδιους τους όρους της ανθρώπινης κοινωνικής ζωής. Υπάρχει μία σαφής στάση άναμνη των πορισμάτων των βιολογικών και ιατρικών ερευνών (για τα παιδιά του σωλήνα, την τεχνητή σύλληψη, τη δημιουργία ζωής κτλ.). Ωστόσο δεν χρειάζεται ίσως να κατανοήσουμε πρώτα το μηχανισμό και τις δυνατότητες παραλλαγής της βιολογικής αναπαραγωγής, και μετά να προχωρήσουμε στη διερεύνηση των επιπτώσεων που έχει αυτή η δυναμική διαδικασία στην υποτιθέμενη αναγκαιότητα έλεγχου των γυναικείων αναπαραγωγικών ιδιοτήτων. Η λογική είναι ότι πρόκειται για μίαν ανάγκη και μία διαδικασία που προσδιορίζονται και κοινωνικά. Και ακριβώς αυτός ο κοινωνικός μηχανισμός -που είναι ιστορικά συγκεκριμένος- μπορεί να διερευνηθεί χωρίς να χρειάζεται να περιμένουμε τα συμπεράσματα της ιατρικής και της βιολογίας.

Με αυτήν την εκτίμηση, άλλοι μελετητές υποστηρίζουν ότι πρέπει να αποφευχθεί με κάθε τρόπο η αναγωγή της βιολογικής αναπαραγωγής στη διαδικασία της παραγωγής, γιατί τελικά πρόκειται για μίαν αναγωγή στην οποία ταυτίζεται απόλυτα η βιολογική με την κοινωνική αναπαραγωγή. Και υποστηρίζουν ότι η δομή της αναπαραγωγής στο σύνολό της -ως βιολογική και κοινωνική αναπαραγωγή- θα

πρέπει να θεωρηθεί χωριστή και παράλληλη στη δομή της παραγωγής.<sup>20</sup> Η Rubin, λ.χ., φτάνει στο σημείο να μιλά για την "πολιτική οικονομία του σέξ" -και δεν πρόκειται καθόλου για μία μεταφορά (1975). Άλλά και ο Engels φαίνεται να υπαινίσσεται έναν τέτοιο παραλληλισμό των δύο δομών, όταν μιλά για την παραγωγή των μέσων επιβίωσης και την αναπαραγωγή της ανθρώπινης ζωής (1972). Η Smith υποστηρίζει μίαν ακόμη πιο προωθημένη θέση: ότι δηλαδή πρέπει να αναλυθεί η άρθρωση του τρόπου παραγωγής με τον τρόπο αναπαραγωγής, που σημαίνει ότι πρέπει να διερευνηθούν οι μηχανισμοί τόσο της παραγωγικής διαδικασίας όσο και της βιολογικής αναπαραγωγής, για να προχωρήσει ή έρευνα της κοινωνικής αναπαραγωγής· σ' αυτήν την υπόθεση εργασίας προβάλλεται ως κεντρικό σημείο ή ιδιαιτερότητα της βιολογικής αναπαραγωγής μέσα στο σύνολο της κοινωνικής αναπαραγωγής (Smith 1977).

Πολλοί ανθρωπολόγοι (όπως π.χ. Harris και Divale, 1976· Sprooner, 1972· αλλά και ο Meillassoux 1975) συσχετίζουν το μηχανισμό έλεγχου της βιολογικής αναπαραγωγής με τις δημογραφικές μεταβολές. Αποδέχονται βασικά ότι, επειδή ο πληθυσμός τείνει συνεχώς να αυξάνει, αυξάνει και η ανάγκη για έλεγχο της βιολογικής αναπαραγωγής. Μία άλλη σχετική άποψη (βλ. π.χ. Goody, 1971 και 1976) είναι ότι υπάρχει κάποιος είδος ανταπόκρισης ανάμεσα στο δημογραφικό επίπεδο για το τεχνοοικονομικό και κοινωνικό σύστημα. Αυτή η άποψη έχει οδηγήσει στην -ελάχιστα τεκμηριωμένη- θεωρία ότι η αύξηση του πληθυσμού ή η "δημογραφική πίεση" συνεπιφέρει τεχνολογικές και κοινωνικές μεταβολές (βλ. σχετική κριτική Rose και Hanmer, 1976). Σε πιο πρόσφατες μελέτες όμως οι δημογράφοι (βλ. αναλυτικά Coonitz, 1970· Sprooner, 1972) διατυπώνουν με πολλή ακρίβεια και προσοχή τις υποθέσεις τους και είναι πολύ επιφυλακτικοί στα συμπεράσματά τους· έτσι, λ.χ., υποστηρίζουν ότι τόσο σε καταστάσεις δημογραφικής αύξησης όσο και σε καταστάσεις δημογραφικής στασιμότητας ή μείωσης, οι αναπαραγωγικές ιδιότητες των γυναικών υπόκεινται σε κοινωνική ρύθμιση (με άμβλώσεις, στείρωσεις, θρεφκονίες κτλ.). Αυτό που παραλλάζει από κοινωνία σε κοινωνία είναι η μορφή που παίρνει αυτή η ρύθμιση που κλιμακώνεται από τη χαλαρή διευθέτηση μέχρι τον άμεσο έλεγχο. Βραχυπρόθεσμα κάθε κοινωνία έχει τη δυνατότητα να εφαρμόζει με μεγάλη ελαστικότητα το σχήμα δημογραφικής ρύθμισης και αναπαραγωγικού έλεγχου που έχει επιλέξει (βλ. π.χ. την περίπτωση των Έσκιμωων Νετσλίκ, Freeman, 1971). Το συμπέρασμα είναι ότι, ακόμη και αν υπάρχει αυστηρός έλεγχος της βιολογικής αναπαραγωγής, αυτό δεν σημαίνει α priori ότι ο έλεγχος έχει όπωσδήποτε δυσμενείς επιπτώσεις για τις γυναίκες· ούτε ότι οι έλεγχοντες είναι πάντοτε όλοι οι άντρες· ούτε τελικά ότι ο κανόνας ισχύει για όλες τις γυναίκες. Αυτό το τελευταίο είναι ιδιαίτερα σημαντικό γιατί μπορεί να παρεμβαίνουν καθοριστι-

20. Στον καπιταλιστικό τρόπο παραγωγής, η αναπαραγωγή κρατείται αυστηρά χωρισμένη (με ένα πλήθος από ταμπού και φετίχ) από την παραγωγή. Έτσι χρειάζεται ιδιαίτερη προσοχή σε αυτό το σημείο. Γιατί αν προχωρήσουμε σε αυστηρή θεωρητική διάκριση αναπαραγωγής / παραγωγής πέφτουμε πάλι στον ίδιο φετιχισμό που περιβάλλει την αναπαραγωγή στον καπιταλισμό (βλ. παραπάνω σ. 27 το παράδειγμα της "οικιακής εργασίας").

κά άλλοι παράγοντες, όπως π.χ. ο ταξικός ή φυλετικός προσδιορισμός<sup>21</sup>.

Τόσο ο Engels όσο και ο Meillassoux καταλήγουν στο συμπέρασμα ότι από τη στιγμή που τέθηκαν υπό έλεγχο οι γυναίκες (και έννοια όλες οι γυναίκες), ποτέ πιά δεν άπελευθερώθηκαν ούτε ενώθηκαν ενάντια σ' αυτούς που άσκούν τον έλεγχο. Ένα συμπέρασμα που θά πρέπει νά τό άμφισβητήσουμε στή γενικότητά του. Ο όρος "παγκόσμια ιστορική ήττα του γυναικείου φύλου" είναι βέβαια μία πολεμική λαχή, αλλά ιστορικά είναι άνακριβής. Σαφέστατα σέ όρισμένες έμπειρικά διαπιστούμενες περιπτώσεις, όρισμένες κατηγορίες γυναικών βρίσκονται σέ τέτοια θέση ώστε νά έλέγχουν άλλες γυναίκες ή / και άντρες. Δέν είναι λοιπόν μόνο ο σεξουαλικός προσδιορισμός που έμπλέκεται στο σύστημα των κοινωνικών σχέσεων. Με πολλή επιφύλαξη θά πρέπει νά δούμε και τό επιχείρημα ότι ο έλεγχος πάνω στις γυναίκες είναι άναγκαία προϋπόθεση για τόν έλεγχο γενικά της εργασίας. Η αύξηση και έντατικοποίηση του έλέγχου της εργασίας έχει νά κάνει ουσιαστικά μέ την κατανομή των καθηκόντων και δικαιωμάτων, και τόν καταμερισμό της εργατικής δύναμης· και σίγουρα αυτό μπορεί νά γίνει με πολλούς τρόπους (όπως π.χ. επαγγελματική εξειδίκευση, συγγενικές υποχρεώσεις, έθιμα άλληλοβοήθειας και συνεργασίας κτλ.) και όχι μόνο μέ τόν έλεγχο των βιολογικών αναπαραγωγικών ιδιοτήτων των γυναικών. Πέρα όμως από αυτό, αυτός καθαυτός ο όρος "έλεγχος" ύποδηλώνει πολλούς και διαφορετικούς τύπους μηχανισμών. Σαφώς οι γυναίκες είναι νομικά ύποδισασμένες στο status των άντικειμένων, αλλά είναι έξισου σαφές ότι ο έλεγχος μπορεί νά άσκειται και σέ ένα πιο γενικευμένο επίπεδο μέσω *ιδεολογικών μηχανισμών* (όπως π.χ. ο μύθος του άδύνατου φύλου, της γυναικείας παθητικότητας, ή οι ήρσεις του τύπου "σιωπή γυναικί κόσμον φέρει" κτλ.) ή στο επίπεδο της καθημερινής πρακτικής (π.χ. συστηματική και θεσμοθετημένη χρήση bias σέ βάρος των γυναικών κτλ.).

Τελικά μπορούμε νά άπομονώσουμε *άναλυτικά* τρεις "αναπαραγωγές" που άντιστοιχούν σέ άνάλογα επίπεδα θεωρητικής άφαίρεσης: (α) την κοινωνική αναπαραγωγή (ή αναπαραγωγή των σχέσεων παραγωγής), (β) την αναπαραγωγή των μέσων παραγωγής (γή, έργαλεία, μηχανές, ζώα κτλ.), και (γ) την αναπαραγωγή της εργατικής δύναμης και τη βιολογική αναπαραγωγή.<sup>22</sup> Η έκτίμηση είναι ότι, άν προχωρήσουμε σέ έναν έπιστημονικά συνεπή όρισμό της έννοιας της αναπαραγωγής, θά είμαστε καλύτερα έξοπλισμένοι για νά άπαντήσουμε σέ τριών ειδών έρωτήματα. Συγκεκριμένα·

— Η διερεύνηση της δυναμικής της κοινωνικής αναπαραγωγής ως σύνολο,<sup>23</sup> μπορεί νά μάς όδηγήσει νά προσδιορίζουμε κάθε φορά μέχρι ποιά βαθμό ή θέση της γυναίκας και ή σχέση (σχέσεις) άρσενικό/θηλυκό είναι κρίσιμες για την αναπαραγωγή τού συγκεκριμένου κοινωνικού συστήματος.

— Η έπεξεργασία της έννοιας της αναπαραγωγής της εργατικής δύναμης μπορεί νά μάς βοηθήσει νά καθορίσουμε τό βαθμό στον όποιο ή συμμετοχή της γυναίκας σέ αυτή τη σφαίρα της παραγωγής είναι σημαντική για την κατανόηση της θέσης της γυναίκας στην κοινωνία, και άκόμη τό βαθμό

που ή παραπάνω συναρτησιακή σχέση διαφέρει από τό ένα σύστημα στο άλλο.

— Μετά, ή άνάλυση των προβλημάτων που έντοπίζονται στο χώρο της βιολογικής αναπαραγωγής θά μάς βοηθήσει νά προχωρήσουμε στην κατανόηση του πώς και από ποιόν έλέγχονται και ρυθμίζονται οι αναπαραγωγικές ικανότητες της γυναίκας, και του κατά πόσο αυτός ο έλεγχος προσδιορίζει τη θέση των γυναικών σέ κάθε έπιμέρους κοινωνία (δλ. Mintum και Lambert, 1964).

Για την προώθηση της μαρξιστικής προβληματικής για τό γυναικείο ζήτημα, θά πρέπει νά δεχτούμε ότι ή αναπαραγωγή των σχέσεων παραγωγής (και ή βιολογική αναπαραγωγή) δέν μπορεί νά είναι παρά ταξική ύπόθεση, αφού πραγματοποιείται ή άναιρείται μέσω της πάλης των τάξεων που άντιπαράθετει τις κυριαρχες και τις υπό έκμετάλλευση κοινωνικές τάξεις. Έπομένως, και ότι "ή συνολική διαδικασία πραγμάτωσης της αναπαραγωγής των σχέσεων παραγωγής παραμένει ... άφηρημένη και άσαφής έννοια όσο δέν τοποθετούμαστε από την άποψη της πάλης των τάξεων" (Althusser, 1977: 119).

#### β. Ο κατά φύλα (σεξουαλικός) καταμερισμός της εργασίας

Αυτή ή έννοια συνδέεται άμεσα μέ την έννοια της βιολογικής αναπαραγωγής του ανθρώπινου είδους. Ο κατά φύλα καταμερισμός της εργασίας όφείλεται βέβαια στο ότι τά δύο φύλα διαφέρουν βιολογικά ως προς τις γενετικές τους ιδιότητες για την αναπαραγωγή του είδους. Έτσι κάθε διαπραγμάτευση αυτού του συγκεκριμένου καταμερισμού της εργασίας αναπόφευκτα θά θίγει και τό πρόβλημα της βιολογικής αναπαραγωγής. Οι περισσότερες όμως μελέτες συνήθως αρχίζουν και σταματούν σ' αυτό τό σημείο· έπισημαίνουν δηλαδή μιάν άπλή άναγωγή: ότι «ο κατά φύλα καταμερισμός της εργασίας όφείλεται στη διαδικασία της βιολογικής αναπαραγωγής, όπου οι γυναίκες είναι φορείς και τροφοί των νεογνών του είδους». Οι διατυπώσεις αυτού του τύπου σίγουρα δέν είναι λανθασμένες· άλλως έξηγούν τό άγνωστο διά τό άγνώστο, μέ άποτέλεσμα ο προβληματισμός για τό γυναικείο ζήτημα νά έμπλέκεται σέ μιá κυκλική επιχειρηματολογία μέ άλυσιδωτές ταυτολογίες, όπου τελικά άποκλείεται ή έπιστημονικά θεμελιωμένη έρμηνεία.

Η κύρια δυσκολία είναι ότι ή έννοια του κατά φύλα καταμερισμού της εργασίας παραμένει άσαφής, όσο ή χρήση

21. Έδώ ύπόκειται μιá "εύγονική άντίληψη". Βλ. σχετικά Μ. Τύπας και Φ. Καμάτος "Η διαμάχη για την κληρονομικότητα της εφύβιας, και ή κοινωνική της σημασία στο παρελθόν και σήμερα" *Σύγχρονα Θέματα* 1(1978)71-78. Σέ σχέση μέ τόν έλεγχο της βιολογικής αναπαραγωγής και τη θέση της γυναίκας χαρακτηριστική είναι ή ταση στην Άγγλία του '30, όπου συντάχθηκαν άπαντά νομοσχέδια που όριζαν ότι οι άνεργοι πρέπει νά στεριώνονται και οι κοπέλες (των κατώτερων ένν. τάξεων) που "είχαν δείξει την άλαφρομυαλιά τους άποκτώντας παιδιά χωρίς νά έχουν πρώτα έξασφαλίσει σύζυγο" πρέπει νά κλείνονται σέ άσπια άνιάτων και καθυστερημένων (μερικές από αυτές τις γυναίκες "άπολύθηκαν" από τά άσπια αυτά μόλις τό 1973· τριάντα δλόκληρα χρόνια μετά τό "παράπτωμα" τους!) δλ. άναλυτικά Rose και Hanmer, 1976.

22. Έτσι οι συνθήκες αναπαραγωγής μπορεί νά σημαίνουν τόσο διαφορετικά πράγματα όπως: γή, έργαλεία, κοινωνικές σχέσεις, βιολογική αναπαραγωγή κτλ.

23. Βλ. σχετικά τη συστηματική μελέτη του J. Friedman, 1976.

της προσδιορίζεται από ένα είδος *αχρονικότητας*. Στις περισσότερες μελέτες -ακόμη και σε μαρξιστικές αναλύσεις- η έννοια αυτή εκλαμβάνεται ως κάτι δοσμένο, κάτι που δεν χρειάζεται να αναλυθεί, αφού α priori θεωρείται ως παράγοντας συνεχής και αμετάβλητος μέσα στην ιστορία. Συχνότατα μάλιστα εμφανίζεται ως "ύστατο αναλυτικό εργαλείο" για να εξηγήσει διάφορες ιστορικές διαδικασίες. Έτσι, λ.χ., χρησιμοποιείται για να εξηγήσει τους διαφορετικούς ρόλους που έχουν άντρες και γυναίκες σε μία συγκεκριμένη κοινωνία· ή για να εξηγήσει γιατί η διείσδυση του κεφαλαίου σε προκαπιταλιστικές κοινωνίες έχει διαφορετικές συνέπειες για τους άντρες και για τις γυναίκες· ή για να δικαιολογήσει (και να νομομοποιήσει έτσι) την άνιση συμμετοχή αντρών και γυναικών στην καπιταλιστική αγορά της εργατικής δύναμης.

Τόσο ο Marx όσο και ο Engels χρησιμοποιούν τον όρο "κατά φύλα καταμερισμός της εργασίας" με επιφυλάξεις. Είναι σαφές π.χ. και στους δύο, η τάση να περιορίζουν την έννοια αυτή στον προσδιορισμό των χαρακτηριστικών της "πρωτόγονης κομμουνιστικής κοινωνίας". Ο Marx παρατηρεί σχετικά: "Μέσα σε μία οικογένεια ... ξεπηδάει ένας αυτόφωτος καταμερισμός της εργασίας από τις διαφορές του φύλου και της ηλικίας, άρα από καθαρά φυσιολογική βάση..." (1954: 369). Και ο Engels χαρακτηρίζει το συγκεκριμένο καταμερισμό ως "καθαρά φυσικό", όταν γράφει λ.χ. ότι: "Ο καθένας από τους δύο είναι νοικοκύρης στον τομέα του: ο άντρας στο δάσος, ή γυναίκα στο σπίτι. Ο καθένας είναι ιδιοκτήτης των εργαλείων που κατασκευάζει και χρησιμοποιεί: ο άντρας των δπλων και των εργαλείων για το κυνήγι και το ψάρεμα, ή γυναίκα των οικιακών σκευών" (1972: 291). Μιλήσαμε ήδη για την πασίγνωστη ανάλυση του Engels σχετικά με την ανάπτυξη της ατομικής ιδιοκτησίας βάσει αυτού του "φυσικού" καταμερισμού της εργασίας. Με τη διαφορά ότι θα πρέπει να προσθέσουμε εδώ ότι, μολονότι σ' αυτή τη μελέτη αποδίδεται εξαιρετικά διευρυμένη ερμηνευτική ισχύς στην έννοια κατά φύλα καταμερισμός εργασίας, παράλληλα διαπιστώνεται μία σαφής θεωρητική αδυναμία να γίνει η έννοια αυτή αντικείμενο ανάλυσης όπου να λέγεται κάτι περισσότερο από το ότι η βάση του καταμερισμού είναι φυσική.

Ο Marx βέβαια στο παραπάνω παράθεμα προχωρεί και λίγο περισσότερο, όταν υποστηρίζει ότι ο φυσικός καταμερισμός της εργασίας κατά φύλα και καθ' ηλικία, με την ανάπτυξη της ανταλλακτικής αξίας και την εμπορευματοποίηση της παραγωγής, βαθμιαία αντικαθίσταται από "τό μόνο δεσμό που συνενώνει τα διάφορα είδη εργασίας, την ανταλλαγή των προϊόντων ως εμπορευμάτων" (1954: 369). Το πρόβλημα δεν έχει διερευνηθεί -άπ' όσο ξέρω- περισσότερο. Σίγουρα όμως μία σωστή κατεύθυνση έρευνας θα μπορούσε να ξεκινήσει από το πρόβλημα του γιατί ορισμένες πλευρές του κατά φύλα καταμερισμού της εργασίας έχουν απομονωθεί από την ανάπτυξη των εμπορευματικών σχέσεων και έχουν περιβληθεί με απαγορευσεις και φετιχιστικές αντιλήψεις. Τελικά η ταύτιση των γυναικών με τον "οίκο" (σε αντίθεση με την ταύτιση των αντρών με το "δημόσιο") δεν εξηγεί από μόνη της ούτε γιατί τα "οικιακά" καθήκοντα θα πρέπει να υποτιμούνται συστηματικά, ούτε γιατί όλες οι δραστηριότητες των γυναικών θα πρέπει και αυτές με τη σειρά τους να

υποτιμώνται σε σχέση με τις αντρικές δραστηριότητες -έτσι και αν πρόκειται ακριβώς για τις ίδιες δραστηριότητες (βλ. διεξοδική ανάλυση C.S.E. 1976: 3-16). Και βέβαια η έρμηνεία που λέγει ότι *φυσικά* ο χώρος της γυναίκας είναι ο "ιδιωτικός χώρος" (ο οίκος), στην ουσία αφήνει αναπάντητο το ερώτημα γιατί ορισμένες κοινωνικές κατηγορίες *πρέπει* να δουλεύουν περισσότερο από άλλες. Ποιός, τότε και γιατί επιβάλλει αυτό το πρέπει.

Έκεί τώρα που θα μπορούσε κανείς να πει ότι γίνεται κατάχρηση του όρου "κατά φύλα καταμερισμός της εργασίας" είναι οι μελέτες όπου αυτός ο καταμερισμός συσχετίζεται άμεσα και αποκλειστικά με τη βιολογική αναπαραγωγή. Κλασικές, λ.χ., είναι οι μελέτες όπου υποστηρίζεται ότι ο συγκεκριμένος καταμερισμός προέρχεται από την κληρονομική των χαρακτηριστικών εκείνων που ήταν αποτέλεσμα των προσαρμογών του ανθρώπου στον αγώνα για την επιβίωση. Έτσι οι άντρες θεωρούνται *γενετικά προδιατεθειμένοι* για επιθετική συμπεριφορά και για συνεργασιακή δραστηριότητα με άλλους άντρες· ενώ οι γυναίκες θεωρούνται *προδιατεθειμένες* (πάλι γενετικά) για την περιποίηση των παιδιών ή για ύποταξη (βλ. π.χ. Tiger, 1969). Χαρακτηριστικό άλλωστε είναι ότι οι όρισμοί της "θηλυκότητας" είναι στενά συνυφασμένοι με το ρόλο της γυναίκας ως συζύγου και μητέρας. Αντίθετα, σπάνια οι όρισμοί του ανδρισμού συσχετίζονται με το ρόλο του άντρα ως συζύγου ή ως πατέρα· συνήθως ο ειδοποιός ρόλος είναι ο ρόλος του "κυνηγού" και του "πολεμιστή". Ο όρισμός "άρσενικο= πατέρας" είναι προϊόν της ιστορίας και εμφανίστηκε κάτω από συγκεκριμένες κοινωνικοοικονομικές συνθήκες, οι οποίες θα πρέπει να μελετηθούν συστηματικά (λ.χ., αυτή η εξίσωση φαίνεται ότι πρωτοεμφανίζεται σε περιπτώσεις όπου μία κατηγορία αντρών δεν επιτελούν παραγωγική εργασία -όπως από αυτήν της γονιμοποιησ-τεκνοποιίας-, όπως π.χ. στην ευρωπαϊκή ή κινεζική άριστοκρατία. Ήθολογικές όμως μελέτες για τα πιθηκοειδή κατέδειξαν ότι τα όποια θηλυκά που δεν τεκνοποιούν ασχολούνται ελεύθερα με "άρσενικές" ασχολίες, όπως το κυνήγι των μεγάλων ζώων (βλ. π.χ. τις μελέτες του Williams, 1971 και 1973, για τους χιμπατζήδες). Το ίδιο ισχύει όμως και σε ορισμένες ανθρώπινες κοινωνίες. Στους Νούερ ("Ανω Νείλος) π.χ., κάθε γυναίκα που δεν έχει παιδιά λογίζεται κοινωνικά ως άντρας· αν μάλιστα καταφέρει να συγκεντρώσει τα ζώα που χρειάζονται για να αποκτήσει γυναίκα (αντιπαροχή σε είδος: "έδνα") τότε παντρεύεται έπισημα μία ή περισσότερες γυναίκες και "άποκτά" παιδιά (οι γυναικες καθίστανται έγκυες από γείτονες, φίλους, συγγενείς, ή και από μέλη της κατώτερης γειτονικής φυλής των Ντίγκα)· σ' αυτή την περίπτωση ο βιολογικός πατέρας= γενήτορας των παιδιών είναι ο άντρας, ενώ η γυναίκα είναι ο κοινωνικός ή θεσμικός πατέρας= *raier* (το παράδειγμα από τον Evans - Pritchard, αναλύει ο Sahlins, 1977: 35-6).

Έτσι ούτε τα επιχειρήματα για τη "φυσική" καταγωγή μας διαφωτίζουν σχετικά με το πρόβλημα των χωροχρονικών ιδιαιτεροτήτων του κατά φύλα καταμερισμού της εργασίας· ούτε όμως και η γενικευμένη αναγωγή στην ιδέα της γενετικά κληρονομημένης προσαρμοστικότητας μπορεί να εξηγήσει ικανοποιητικά την

πληθώρα των ποικίλων οργανωτικών αρχών με βάση τις οποίες καθορίζεται ή ταυτότητα των δύο φύλων στην κοινωνία. Σε τελευταία ανάλυση, είναι προβληματικό και αν ακόμη μπορούμε να αναφερόμαστε στον (τόν ένα δηλαδή) κατά φύλα καταμερισμό της εργασίας, όταν το περιεχόμενο του όρου μεταβάλλεται ριζικά από το ένα περιβάλλον στο άλλο, και από τη μία ιστορική "στιγμή" στην άλλη. Φυσικά, σε ένα ορισμένο επίπεδο αφαίρεσης, αυτό που έχει σημασία είναι το γεγονός της κατά φύλα διαφοροποιημένης κατανομής των καθηκόντων και των δικαιωμάτων. Σε αυτό το επίπεδο, το μόνο που μπορεί να διαπιστωθεί -για να το πούμε καθαρά- είναι ότι η κατά φύλα διαφοροποίηση πραγματώνεται σε συγκεκριμένες κοινωνικές δραστηριότητες. Αυτή η άφηρημένη διαπίστωση διαφέρει σημαντικά από το να προσπαθούμε να εντοπίσουμε με αναλύσεις τη βάση πάνω στην οποία κατανέμονται στα δύο φύλα καθήκοντα άλλα από την κυοφορία, τον τοκετό και το θηλασμό. Δηλαδή διαφέρει από το να προσπαθούμε να εντοπίσουμε το περιεχόμενο του κατά φύλα καταμερισμού της εργασίας και το χαρακτήρα της διαδικασίας ιδιοποίησης και ανταλλαγής των προϊόντων της εργασίας κάθε φύλου.

Οι στρουκτουραλιστές από την άλλη εντάσσουν από τη δική τους σκοπιά τον κατά φύλα καταμερισμό της εργασίας στη γενικότερη ανάλυση των δομών της συγγενείας και της οικογένειας. Για τον Levi-Strauss, λ.χ., ο καταμερισμός αυτός δεν είναι τίποτε περισσότερο από ένα "μηχανισμό, μία εύρηματική τεχνική για να θεσμοθετηθεί ή κατάσταση της αμοιβαίας αλληλεξάρτησης ανάμεσα στα δύο φύλα" (1971). Όσοσο είναι εξαιρετικά αμφισβητήσιμο το αν θα πρέπει μία έννοια τόσο σύνθετη και πολυδιάστατη όσο ο κατά φύλα καταμερισμός της εργασίας, να αναχθεί τελικά σε μία λειτουργιστική (φονξιοναλιστική) έρμηνεία, όπου τελικά η αμοιβαία αλληλεξάρτηση μένει απροσδιόριστη.

Αυτό που επισημαίνεται εδώ ιδιαίτερα, είναι ότι ο κατά φύλα καταμερισμός της εργασίας θα πρέπει να θεωρηθεί από την άποψη του τρόπου με τον οποίο τα προϊόντα αυτής της εργασίας διανέμονται και ελέγχονται, και όχι αποκλειστικά με βάση τα κριτήρια σύμφωνα με τα οποία ορισμένα καθήκοντα γίνονται ειδικά καθήκοντα του ενός ή του άλλου φύλου. Αυτή η άποψη κυριαρχεί στις πιο πρόσφατες μελέτες για τον κατά φύλα καταμερισμό της εργασίας που επίκεντρό τους έχουν το πρόβλημα των ανταγωνιστικών αναγκών της παραγωγής και της βιολογικής αναπαραγωγής. Ξεχωρίζουμε δύο χαρακτηριστικές παραλλαγές αυτής της άποψης: από τη μία μεριά υποστηρίζεται ότι ο τύπος της εργασίας που ανατίθεται στις γυναίκες, καθορίζεται από τις ανάγκες της τεκνοποιίας<sup>24</sup> και της κοινωνικοποίησης (βλ. Brown, 1970β). Άλλο την άλλη, μελετητές όπως η Friedl (1975) και η Draper (1975), υποστηρίζουν ότι -τουλάχιστον σε ορισμένους τύπους παραγωγής- η ικανότητα των γυναικών να γεννούν και να ανατρέφουν παιδιά, προδιαγράφεται από το ρόλο που παίζουν στον προσδιορισμό των μέσων επιβίωσης ή σε άλλες παραγωγικές δραστηριότητες.

Τό συμπέρασμα είναι ότι ο όρος αυτός θα πρέπει να προσδιορίζεται κάθε φορά ιστορικά. Μόνο με αυτό τον τρόπο θα μπορούσαμε να αποφυγούμε τις άπλοϊκές μηχανιστικές γενικεύσεις, όπου έτερογενείς διαδικασίες και μορφές ταξινομούνται, με βάση άχρονες και άνιστορικές έννοιες, σε μία κατηγορία, με αποτέλεσμα να φτιάχνονται κατηγορίες όπως π.χ. η "οικιακή εργασία". Έμεις πιστεύουμε αντίθετα ότι θα πρέπει να εντάσσουμε

κάθε φορά τις συγκεκριμένες διαδικασίες και μορφές σε συγκεκριμένα χωροχρονικά πλαίσια, για να δείξουμε, λ.χ., ότι στην καπιταλιστική κοινωνία (όπου άρθρώνονται σε ένα σχηματισμό ο κυρίαρχος καπιταλιστικός και προκαπιταλιστικοί τρόποι παραγωγής) υπάρχει ουσιαστική διαφορά ανάμεσα σε δύο -τουλάχιστον- είδη οικιακής εργασίας: την εργασία στο αγροτικό σπιτικό και την εργασία στο αστικό σπιτικό· ή ακόμη, για να δείξουμε τον ταξικό χαρακτήρα των διαφόρων τύπων οικιακής εργασίας. Προπαντός όμως, πιστεύουμε ότι η έρευνα για το γυναικείο ζήτημα θα προωθηθεί αν αυτός ο ιδιαίτερος καταμερισμός της εργασίας (ό κατά φύλα) διασυνδεθεί με τα άλλα είδη καταμερισμού της εργασίας. Αντίθετα με όσους απομονώνουν τον κατά φύλα καταμερισμό, νομίζουμε ότι μπορεί να γίνει μία άλλη διάκριση: συγκεκριμένα, η διάκριση ανάμεσα σε έναν καταμερισμό εργασίας, όπου υπάρχει άμεση συνεργασία ανάμεσα στους παραγωγούς μέσα σε μία και μοναδική διαδικασία παραγωγής, και σε έναν άλλο καταμερισμό, όπου τα προϊόντα μίας επιμέρους διαδικασίας παραγωγής ανταλλάσσονται με τα ξεχωριστά προϊόντα μίας άλλης διαδικασίας παραγωγής.

Μία πρώτη, πιο προχωρημένη θεωρητικά, διατύπωση επιβάλλει την παραδοχή ότι ο κατά φύλα καταμερισμός της εργασίας είναι ένα εξαιρετικά σύνθετο φαινόμενο που λειτουργεί σε πολλά επίπεδα. Ο καταμερισμός της εργασίας βέβαια αναλύεται συνήθως ως οικονομικό φαινόμενο το οποίο προέρχεται από την εξειδίκευση και από τα χαρακτηριστικά των επιμέρους διαδικασιών εργασίας που απαιτούν συνεργασία/ίες διαφόρων ειδών και βαθμών ανάμεσα στους παραγωγούς. Αυτή η διττή προέλευση του καταμερισμού προσδιορίζει και τη διάκριση ανάμεσα σε κοινωνικό και τεχνικό καταμερισμό της εργασίας. Ειδικά όμως ο κατά φύλα καταμερισμός δεν μπορεί να αναλυθεί αποκλειστικά και μόνο στο οικονομικό επίπεδο. Όχι μόνο παραγωγικά (και αναπαραγωγικά) καθήκοντα ανατίθενται με τον καταμερισμό αυτό, αλλά και πολιτικές και θρησκευτικές δραστηριότητες. Αυτό βέβαια ισχύει για κάθε καταμερισμό της εργασίας που έχει φτάσει σε ένα ορισμένο επίπεδο εξειδίκευσης (πρβ. π.χ. τη διάκριση ανάμεσα σε χειρωνακτική και πνευματική εργασία). Όσοσο, στην περίπτωση που ο καταμερισμός γίνεται με βάση τη διάκριση-αντίθεση των δύο φύλων, μεσολαβεί ένας ιδιαίτερα ισχυρός ιδεολογικός συντελεστής: συγκεκριμένα, μεσολαβεί η κοινωνική δόμηση της ταυτότητας των δύο φύλων (βλ. και Rubin, 1975).

#### 6. Η ιδεολογική αναπαραγωγή της κοινωνικής "έξαφάνισης"

Η λογική που ακολουθήσαμε στη διερεύνηση του (άνθρωπολογικού) προβληματισμού για τη μελέτη του γυναικείου ζητήματος, προσδιορίστηκε σε μεγάλο βαθμό από το γεγονός ότι οι έννοιες που χρησιμοποιούμε για να μιλήσουμε για τις γυναίκες ή για να αναλύσουμε το γυναικείο ζήτημα, ανήκουν στον επιστημο-

24. Μπορεί όμως να συμβαίνει και το αντίθετο: οι ανάγκες της εργασίας (και μάλιστα της εξωοικιακής εργασίας) μπορεί να καθορίζουν τη συμμετοχή ή μη, ορισμένων γυναικών στη διαδικασία της βιολογικής αναπαραγωγής. Χαρακτηριστικό είναι πως όταν χρειάζεται -κάθε φορά για κάποιο συγκεκριμένο λόγικό- κάποια εξωοικιακή δραστηριότητα να είναι αποκλειστικά "γυναικεία", τότε οι γυναίκες που μετέχουν σε αυτή τη διαδικασία αποκλείονται θεσμικά από τη βιολογική αναπαραγωγή. Πρβ. τις πόρνες, τις ύφάντρες της Τσακάνης στο 14ο αιώνα, τις δαντελούδες στα γαλλικά μοναστήρια στο 18ο αιώνα, τις υπηρέτρες στην Αγγλία του 19ου αιώνα...



νικό (ιδεολογικό) έξοπλισμό με τον οποίο ή κοινωνική έρευνα στο παρελθόν -ελπίζουμε— απομάκρυνε τους έρευνητές από την ανάλυση τής γυναικείας εργασίας, και γενικότερα του γυναικείου κοινωνικού χώρου, ως *τμήμα του συνόλου τής κοινωνικής παραγωγής*. Η απομόνωση όμως του γυναικείου ζητήματος ενέχει πάντοτε την παγίδα τής ιδεολογικής μυστικοποίησης και τής έπιστημονικής αντικειμενοποίησης του θέματος. Γιατί, αν τελικά μελέτη του γυναικείου ζητήματος σημαίνει μελέτη των σχέσεων ανάμεσα στα δύο φύλα, αυτό που μάς ενδιαφέρει είναι: (α) ή διερεύνηση του χαρακτήρα αυτών των σχέσεων και (β) ή ανάλυση των σχέσεων που έχουν αυτές οι σχέσεις με άλλα συστήματα σχέσεων στην ίδια κοινωνία.

Μπορούμε να προχωρήσουμε ακόμη και σε μία υπόθεση εργασίας: "Όπου οι τομείς τής άντρικής και γυναικείας παραγωγής κρατιούνται αυστηρά διαχωρισμένοι, υπάρχει κάποια βάση για να αναλυθεί ή σχέση ανάμεσα στα δύο φύλα ως σχέση αντίθεσης." Όμως, στην περίπτωση που ή άντρική και ή γυναικεία εργασία εντάσσονται στην ίδια παραγωγική διαδικασία, ό κατά φύλα καταμερισμός τής εργασίας, συνδυασμένος με τή βιολογική αναπαραγωγή και τήν αναπαραγωγή τής εργατικής δύναμης, αναλαμβάνει μία *ιδεολογική λειτουργία*: μία λειτουργία, όπου καθίσταται μή συγκρίσιμα τά διαφορετικά καθήκοντα που έπιτελούν άντρες και γυναίκες, και, συνεκδοχικά, νομομοποιείται ή άνιση διανομή του προϊόντος τής διαδικασίας παραγωγής. "Αν ή ιδεολογική "παράσταση" αυτών των δύο δραστηριοτήτων έμμένει στη διαφορά, στη συμπληρωματικότητα των καθηκόντων των δύο φύλων τότε είναι πολύ δύσκολο να χρησιμοποιήσουμε ως αναλυτικά εργαλεία έννοιες όπως: "έκμετάλλευση" ή "άνισότητα" προκειμένου για τις σχέσεις ανάμεσα στα φύλα.

Αυτό τό τελευταίο σημείο μπορεί να γίνει σαφέστερο, αν παραβάσουμε τήν καταπίεση του ενός φύλου από τό άλλο με τις ταξικές σχέσεις ή με τις φυλετικές διακρίσεις (ρατσισμό). Στις δυό αυτές περιπτώσεις ή διαπραγμάτευση του προβλήματος στηρίζεται στην προϋπόθεση ότι έχουμε να κάνουμε με ένα και μόνο μοντέλο *άνθρώπου*: τόσο ό έκμεταλλευτής όσο και ό υπό έκμετάλλευση σε ένα ταξικό σύστημα έχουν κοινά χαρακτηριστικά ως μέλη βιολογικού είδους, και ή *differentia specifica* είναι προϊόν τής κοινωνικοποίησης και τής ιδεολογικής έκφρασης των θέσεων των τάξεων ή των φυλών. Στην περίπτωση μάλιστα του ρατσισμού, ή διαφορά είναι σαφώς "πολιτιστική". Όστόσο, στην ανάλυση των σχέσεων ανάμεσα στα φύλα θρυσκόμαστε αντιμετώπι με δυσκολίες άλλου επιπέδου: ή έξαιρετική ισχύς των κατηγορικών όρων (όπως π.χ. άντρας / γυναίκα) έμποδίζει τή συγκρισιμότητα των καθηκόντων που προσδιορίζουν κάθε φύλο. Ο Meillassoux, λ.χ., υποστηρίζει ότι στους κοινωνικούς σχηματισμούς όπου οι γυναίκες υπόκεινται σε άμεσο έλεγχο, εκεί είναι κοινωνικά άθεάτες· είναι κρυμμένες πίσω από τους άντρες τους, οι όποιοι αντιπροσωπεύουν τή μονάδα (σπιτικό) άπέναντι σε άλλες παρόμοιες μονάδες τής κοινωνίας. Οι γυναίκες θεωρούνται ότι δέν έχουν ανεξάρτητες κοινωνικές σχέσεις, αλλά ένσωματώνονται στην κοινωνία με τή μεσολάβηση των άρρένων μελών τής οικογένειας (Meillassoux 1975:67). Μιά από τις έρμηνείες για τήν κοινωνική "έξαφάνιση" των γυναικών που υιοθέτησε ή συμβατική κοινωνική έρευνα, στηρίζεται στην ανάλυση του τρόπου με τον οποίο παριστάνονται οι κοινωνικές σχέσεις ανάμεσα στα φύλα σε δομές

όπως ό "ίδιωτικός" ("οίκος") και ό "δημόσιος" χώρος. Η μέθοδος που χρησιμοποιήθηκε λοιπόν ήταν να προσπαθούν να διεισδύσουν στον κρυμμένο κόσμο, τον ιδιωτικό κόσμο των γυναικών σαν αυτός ό κόσμος να είναι μία χωριστή και παράλληλη δομή. Βιάζονται πολλοί ανθρωπολόγοι να αποδείξουν πώς στην πραγματικότητα οι γυναίκες έχουν δύναμη και έπιρροή στον κοινωνικά "όρατό" άρσενικό κόσμο (π.χ. Kaberry, Kuper, Strathern κ.ά.π.)<sup>25</sup>. Αυτή ή αντιμετώπιση είναι θέβαια πολύ χρήσιμη έστω και μόνο επειδή σημειώνει τήν άπουσία των γυναικών από τις περισσότερες έθνογραφικές μελέτες. Όστόσο δέν θα πρέπει να υιοθετηθεί άκριτα γιατί *ένδυναμώνει ιδεολογικά τήν άποψη* ότι ό άντρικός και ό γυναικείος κόσμος μπορούν καλύτερα να αναλυθούν χωριστά. Με άλλα λόγια είναι έπιστημονικά παραπλανητική, άφου μπορεί να οδηγήσει στο συμπέρασμα -ή και να οδηγηθεί α ριοι από αυτό- ότι οι γυναίκες έχουν περιφερειακή σημασία για τήν ανάλυση των θεμελιακών κοινωνικών δομών και σχέσεων.

Η έναλλακτική θεώρηση που δεχόμαστε είναι ότι για να προσδιορίσουμε τις κοινωνικές δομές πρέπει να διερευνήσουμε τό σύνολο των κοινωνικών σχέσεων. Για να "δούμε" τις γυναίκες δέν είναι ανάγκη να αντιστρέψουμε τις φανερές κοινωνικές μορφές. Αντίθετα πρέπει να αναλύσουμε αυτές τις μορφές όπως δίνονται για να αποκαλύψουμε τή *σημασία* που έχει ή "άπουσία" των γυναικών, και να έντοπίσουμε σ' αυτήν άκριβώς τήν κοινωνική άνυπαρξία ένα κάριο χαρακτηριστικό τής κοινωνικής όργάνωσης. Να προχωρήσουμε αυτή τή σκέψη λίγο περισσότερο· όταν έντοπίσουμε μίαν αντίφαση ανάμεσα στις παραστάσεις στο δικαιοπολιτικό και ιδεολογικό επίπεδο και στον καταμερισμό τής εργασίας στην παραγωγή, τότε δέν έχουμε να κάνουμε με μίαν άπλή διαστροφή και αντιστροφή των κοινωνικών σχέσεων στο επίπεδο των ιδεολογικών παραστάσεων· συμβαίνει κάτι πολύ πιο σύνθετο: αυτές οι παραστάσεις άποτελούν τό μέσο με τό οποίο όρισμένες σχέσεις νομομοποιούνται και αναπαράγονται. Έτσι ό άποκλεισμός των γυναικών στο ιδεολογικό και δικαιοπολιτικό επίπεδο ("οι γυναίκες στο σπίτι", "ό άντρας έκπροσωπεί τήν οικογένεια στο δημόσιο χώρο", "ή πολιτική είναι άντρική δουλειά" κτλ), είναι ένα ακόμη μέσο με τό οποίο τίθενται υπό έλεγχο οι γυναίκες: ένα μέσο που *δημιουργεί τήν "άνυπαρξία"* τους και τήν άδυναμία τους.

Όλη ή σχετική έπιχειρηματολογία πρέπει να οδηγεί με συνέπεια στο πρόβλημα του κατά πόσον οι γυναίκες δέχονται τήν άντρική κυριαρχία, τήν κοινωνική έξαφάνιση, τό να είναι "οι άλλοι". Πώς αντίλαμβάνονται, τελικά, οι γυναίκες τον έαυτό τους, τή θέση τους στην παραγωγή και κατανομή του προϊόντος, τό ρόλο τους για τήν αναπαραγωγή του συστήματος στο όποιο ζούν, τον άποκλεισμό τους από τον έλεγχο τής δημόσιας ζωής; Έτσι, θεωρούμε ότι τό πιο ουσιαστικό έρώτημα που πρέπει να τεθεί είναι τό πώς αναπαράγονται οι δομές τής άντρικής έξουσίας. Τελικά αν ή ιδεολογία είναι ύπαινιγμός (allusion) για μίαν ύποκειμένη πραγματικότητα, αλλά και αύταπάτη (illusion) (Althusser, 1971:162), ή έρμηνεία τής *παράστασης* τής σεξουαλικής διαφοράς μπορεί να είναι τό

25. Βλ. Βιβλιογραφικό Όδηγό, τμήμα I.



λειδί για την ανθρωπολογική προσπάθεια να προσδιοριστεί ή υποδούλωση των γυναικών σε ιστορικά συγκεκριμένες περιπτώσεις. Αυτό, γιατί όπως είπαμε παραπάνω, έχουμε να κάνουμε με μία μεταστροφή (ή καλύτερα: μεταποίηση) της βιολογικής διαφορᾶς σε κοινωνική ανισότητα· που σημαίνει ότι πρόκειται για ένα κοινωνικό γεγονός που μπορεί να ερμηνευθεί μόνο σε αναφορά με την κοινωνική πράξη και τρακτική. Αφού ο βαθμός και η έκφραση της σεξουαλικής ινισότητας διαφέρει τόσο πολύ σε διάφορες κοινωνίες, θά πρέπει να μελετήσουμε επιμέρους περιπτώσεις για να δούμε τον τρόπο με τον οποίο ο "φυσικός καταμερισμός της εργασίας" διευρύνεται κοινωνικά (και ιδεολογικά) σε σχέσεις ινισότητας ανάμεσα στα δύο φύλα.

Από όσα προηγήθηκαν φάνηκε, ελπίζουμε, ότι κάθε επίπειρα να καταδειχθεί ένας και μόνος προσδιοριστικός παράγοντας (βιολογικός ή ιστορικός) για την αναπαραγωγική δραστηριότητα των γυναικών και τη θέση τους στην κοινωνία, οδηγεί σε μονοδιάστατες ερμηνείες· ἄρα δέν επιτυγχάνει να τρωθήσει ἐπιστημονικά τήν προβληματική για τό γυναικείο ἴητημα. Ἰσως μέ τήν παρουσίαση τῶν προβλημάτων πού πνεπιάγεται ἡ χρήση τῶν δύο βασικῶν ἀναλυτικῶν ἐργαλείων ἡ τή διερεύνηση τοῦ γυναικείου ζήτηματος, δηλαδή τῆς βιολογικῆς ἀναπαραγωγῆς καί τοῦ κατά φύλα (σεξουαλικῶ) καταμερισμοῦ τῆς ἐργασίας, νά φάνηκε ὅτι, ἀκόμη καί ὅταν οἱ

μελετητές γνωρίζουν καί παραδέχονται ὅτι ὑπάρχουν διαφορές ἀνάμεσα στούς ρόλους καί τή θέση τῶν γυναικῶν σε διάφορες κοινωνίες, κοινωνικές τάξεις ἢ ιστορικές περιόδους, μπορεῖ πολύ εὔκολα νά παρασύρονται σε ἐρμηνείες μέ οἰκουμενική ἰσχύ (βιολογικές, ψυχολογικές ἢ ιστορικές). Σίγουρα ἡ ἀνθρωπολογική -καί γενικότερα ἡ κοινωνική- ἐρευνα μπορεῖ νά προχωρήσει σε συγκεκριμένες ιστορικές ἀναλύσεις, οἱ ὁποῖες θά βοηθήσουν στήν ἀπομυθοποίηση τῆς ἐρευνας γιά τό κοινωνικά δημιουργημένο γυναικείο ζήτημα. Οἱ γυναῖκες ζοῦν -καί θά ζοῦν- μαζί μέ τούς ἄντρες σε συγκεκριμένες κοινωνίες, καί οἱ κοινωνίες ὑπάρχουν μόνο μέσα στήν ἱστορία.

Ἄς κλείσουμε αὐτές τίς παρατηρήσεις παραφράζοντας τόν Althusser: Τό γυναικείο ζήτημα, οἱ σχέσεις δηλαδή ἀνάμεσα στα δύο φύλα, πρέπει νά μελετώνται "μέσα στήν πραγματικότητα τους, στα προβλήματά τους καί στίς ἀντιφάσεις τους: τήν περασμένη τους ἱστορία, ἀλλά καί τή σημερινή τους ἱστορική παρουσία." Μόνο ἡ προσεκτική μελέτη, πού δέν ξεφεύγει σε ἐκλαϊκευτικά σχόλια ἢ σε πολεμικές ἰαχές, θά δώσει τό ἀκριβές μέτρο τῶν ἐνοπιῶν καί θά ἐπιτρέψει νά ὀρίσουμε τά προβλήματα πού ἐκκρεμοῦν καί νά τά ἐντάξουμε ἐκεῖ πού πραγματικά ἀνήκουν.

Θεσσαλονίκη, Δεκέμβριος 1978

## BIBΛΙΟΓΡΑΦΙΑ

- Aaby, P. 1977 "Engels and Women" *Critique of Anthropology* 3(9-10), 25-53.
- Althusser, L. 1971 *Lenin and Philosophy*. London.
- Althusser, L. 1977 *Θέσεις (1964-1975) μεταφρ. Ε. Γιαταγάνας, Ἀθήνα (Θεμέλιο)* (ἰδιαίτερα: Ἡ φιλοσοφία σάν ὄπιο τῆς ἐπανάστασης).
- Althusser, L. καί Balibar, E. 1970 *Reading Capital*. London (NLB)
- Ardener, E. 1972 "Belief and the Problem of Women" *The Interpretation of Ritual: Essays in Honour of A.J. Richards* La Fontaine J. (ed) London (Tavistock)
- Asad, T. 1973 *Anthropology and the Colonial Encounter* Atlantic Highlands, N.J. (Humanities)
- Bachofen, J.J. 1861 *Das Mutterrecht*. Stuttgart
- Balibar, E. 1970 "The Basic Concepts of Historical Materialism" ὄλ. Althusser καί Balibar (eds)
- Bamberger J. 1974 "The Myth of Matrarchy: Why Men Rule in Primitive Society" ὄλ. Rosaldo καί Lamphere (eds)
- Barwick, J. 1971 *The psychology of Women. A Study of Bio-Cultural Conflicts*. New York
- Bettelheim, B. 1954 *Symbolic Wounds: Puberty Rites and the Envious Male*. New York
- Durkheim, E. 1895 *Les regles de la methode Sociologique* Paris (Alcan), καί ἑλληνική μετάφραση Α. Μουσσούρου Ἀθήνα (Gutenberg)
- Edholm F., Harris O. Young K. 1977 "Conceptualizing Women" *Critique of Anthropology* 3(9/10), 101-130.
- Ehrhardt, A. 1975 "Prenatal Hormones and Human Behavior: Implications for the Status of Women" ὄλ. Raphael (ed)
- Eliade, M. 1960 "Structures and Changes in the History of Religions" *City Invisible* Kraeling K. Adams R. (eds) Chicago (Univ. Of Chicago Press)
- Ellman, M. 1968 *Thinking About Women*. New York
- Engels, F. 1975 Ἡ καταγωγή τῆς οἰκογένειας, τῆς ἀτομικῆς



ιδιοκτησίας και του κράτους (μετάφρ. Α. Κυριακοπούλου) 'Αθήνα (Θεμέλιο)

Evans - Pritchard E. 1963 The Position of Women in Primitive Societies and Other Essays in Social Anthropology N.Y.

Fee, E. 1973 "The Sexual Politics of Victorian Social Anthropology" Feminist Studies 1

Firestone, S. 'Η διαλεκτική του σέξ (μετάφρ. Γ. Χατζοπούλου) 'Αθήνα (Ράππας)

Ford, C. 1945 A Comparative Study of Human Reproduction New Haven, Conn. (Yale Univ. Publ. in Anthropology)

Fox, R. 1967 Kinship and Marriage: An Anthropological Perspective (Penguin)

Freeman, M. 1971 "A Social and Ecological Analysis of Systematic Female Infanticide Among the Netsilik Eskimo" American Anthropologist 73(5), 1011-1018

Fried, M. 1960 "On the Evolution of Social Stratification and the State" Culture and History Diamond S. (ed) N.Y. (Columbia Univ. Press)

Fried, M. 1967 The Evolution of Political Society N.Y. (Random)

Friedl, E. 1967 "The Position of Women: Appearance and Reality" Anthropological Quarterly 40

Friedl, E. 1975 Women and Men N.Y. (Holt, Rinehart & Winston)

Friedman, J. 1976 "Marxist Theory and Systems of Total Reproduction" Critique of Anthropology 2(Y)

Γεωργιάδη, Σ. 1976-7 "Η μεθοδολογία του Παναγιή Λεκατοά" Διαβάζω 5/6, 85-87.

Godellier, M 1973 Horizon, trajet marxistes en anthropologie Paris (Maspero)

Godellier, M 1977 "Τό Σέξ σά Βασικό Θεμέλιο τής Κοινωνικής και Κοσμικής Τάξης στους Μπαρούα της Νέας Γουινέας - Μύθος και πραγματικότητα" (μετάφρ. Λ. Λυχνιαρά) Σεξουαλικότητα και Πολιτική: Διεθνές Συνέδριο Σημειωτικής και Ψυχανάλυσης, 1975, Vendigloie A. (ed) 'Αθήνα (Χατζηνηκολής).

Goodall, J. 1971 In the Shadow of Man Boston (Houghton Mifflin)

Goody, J. 1971 Technology, Tradition and the State in Africa (O.U.P)

Goody, C. 1976 Production and Reproduction (Cambridge Un. Press)

Gough, K. 1975 "The Origin of the Family" βλ. Reiter (ed)

Hammond, J. και Jablow, A. 1975 Women: Their Familial Roles in Traditional Societies (A Cummings Module in Anthropology, 57)

Harris, M. και Divale, W.T. 1976 "Population, Warfare and the Male Supremacist Complex" American Anthropologist 78, 521-538

Heinen, J. 1978 "Kollontai and the History of Women's Oppression" New Left Review 110, 43-63

Hindess, B. και Hirst, P. 1975 Precapitalist Modes of Production London (Foutledge & Kegan Paul)

Hindess, B. και Hirst, P. 1977 "Modes of Production and Social Formation in PCMP: reply to John Taylor" Critique of Anthropology 8, 49-58

Hodder, B.W. 1962 "The Yoruba Rural Market" Markets in Africa Bohannon P. και Dalton G. (eds) (NW. University)

Jacobs, S.E. 1975 Women in Perspective: A Guide for Cross-Cultural Research Illinois (Un. of Illinois)

Καλλονιά Α. 1975 οικονομική και σεξουαλική απελευθέρωση τής γυναίκας (μετάφρ. Μ. Λώμη) 'Αθήνα (Πύλη).

Κούβελας Η. 1978 "Ο νέος βιολογικός ντετερμινισμός - κοινωνιολογία" Σύγχρονα Θέματα 1, 79-85

Krige E.S. και Krige J.D. 1943 The Realm of Rain - Queen London (O.U.P)

Lacan Study Group 1976 "Psychoanalysis and Feminism" New Left Review 97, 106-109

Lancaster, C.S. 1976 "Women, Horticulture, and Society in Sub-Saharan Africa" American Anthropologist 78, 539-564

Leacock, E. 1975a "Class, Commodity, and the Status of Women" βλ. Rohrllich - Leavitt (ed)

Leacock, E. 1975 "Εισαγωγή" (μετάφρ. Μ. Γιαταγιάνα) βλ. Engels F.

Lee R.B. και DeVore I (eds) 1968 Man the Hunter Chicago (Aldine)

Λεκατοάς, Π. 1970 "Η Μητριαρχία και η σύγκρουσή της με την ελληνική Πατριαρχία, 'Αθήνα ("Κείμενα")

Levi - Strauss, C. 1949 Les Structures élémentaires de la parenté Paris (Plon)

Levi - Strauss, C. 1963 Anthropologie structurale Paris (Plon)

Levi - Strauss 1971 "The Family" Man, Culture and Society Shapiro (ed) London (O.U.P.)

Lewontin, R. 1978 "Η πλάνη του βιολογικού ντετερμινισμού" (μετάφρ. Γ. 'Ανανιά-

δης και Μ. Σαβδάκης) Σύγχρονα Θέματα 1, 63-70

Linton, S. 1973 "Woman the Gatherer: Male Bias in Anthropology" βλ. Jacobs (ed)

Luxemburg, R. 1976 "Η πρωτόγονη κομμουνιστική κοινωνία (μετάφρ. Κ. Μιλτιάδης) 'Αθήνα (Κορόντης)

Mackintosh, M. 1977 "Reproduction and Patriarchy: a critique of Meillassoux's 'Femmes, Greniers et Capitaux'" Capital and Class 2

Marx, K. 1954 Τό Κεφάλαιο. Κριτική τής Πολιτικής Οικονομίας (μετάφρ. Γ. Σκουριώτη), τόμ. 1ος, 'Αθήνα.

Marx, K. 1964 Precapitalist Economic Formations με εισαγωγή του Eric Hobsbawm London (Lawrence & Wishart)

Mead, M. 1935 Sex and Temperament in Three Primitive Societies London (Routledge)

Mead, M. 1939 From the South Seas: Studies of Adolescence and Sex in Primitive Societies New York (W. Morrow)

Mead, M. 1949 Male and Female: A Study of the Sexes in a Changing World New York (W. Morrow)

Mead, M. 1957 Βιβλιοπαρουσίαση του Sexual Behavior in American Society: An Appraisal of the First Two Kinsey Reports Himehoch και Fara (eds) American Anthropologist 59, 383-4

Meillassoux C. 1964 Anthropologie économique des Gouro de Côte d'Ivoire Paris (Mouton)

Meillassoux C. 1975 Femmes, greniers et capitaux Paris (Maspero)

Minturn, L. και Lambert W.W. 1964 Mothers of Six Cultures New York (J. Wiley)

Mintz, S.W. 1971 "Men, Women and Trade" Comparative Studies in Society and History 13, 247-269

Mitchell, J. 1966 "Women: the Longest Revolution" New Left Review 40, 11-37

Mitchell, J. 1974 Psychoanalysis and Feminism (Allen Lane)

Mitchell J. 1975 "Η εποχή τής γυναίκας, Τό Κίνημα: ιστορία και προοπτικές (μετάφρ. Μ. 'Αδαμάκη) 'Αθήνα (ΠΥΛΗ)

Molyneaux, M. 1977 "Anthrocentrism in Marxist Anthropology" Critique of Anthropology 3(9/10) 55-81

Morgan E. 1973 "Η καταγωγή τής γυναίκας (μετάφρ. Α. Κοτζιάς) 'Αθήνα (Ράππας)

Morgan L.H. 1851 League of Hodeosanee, Iroquois Rochester, N.Y.

Morgan L.H. 1877 Ancient Society N.Y. (επανέκδοση 1972, εισαγωγή: L. White)

Moore, J. 1974 The Archaeological Hunting Bias New York (Hunter College)

Nerlove, S.B. 1974 "Women's Workload and Infant Feeding Practices: A Relationship with Demographic Implications" Ethnology 13, 207-214

O'Loughlin, B. 1974 "Mediation and Contradiction: Why M'bum Women Do Not Eat Chicken" βλ. Rosaldo και Lamphere (eds)

Odugbesan, C. 1969 "Feminity in Yoruba Religious Art" Man in Africa Douglas M. Kaberry P. (eds) London (Tavistock)

Reiter, R.R. (ed) 1975 Toward an Anthropology of Women N.W. (Monthly Review Press)

Raphael, D. (ed) 1975 Being Female, Reproduction, Power and Change The Hague (Mouton)

Reiter R.R. 1977 "The Search for Origins: Unraveling the Threads of Gender Hierarchy" Critique of Anthropology 3(9-10) 5-24

Remy, D. 1975 "Underdevelopment and the Experience of Women: a Nigerian Case Study" βλ. Reiter (ed)

Ρήντ, Ε.χ.χ. "Η γυναικεία κατατερότητα: μύθος ή πραγματικότητα; 'Ο μύθος τής μητρότητας Λ. Κόμερ, Ε. Ρήντ, Ε. Γκόλντμαν (μετάφρ. Ν. 'Αλεξίου) 'Αθήνα ('Ελευθερος Τύπος)

Rohrllich - Leavitt, R 1975 Peacable Primates and Gentle People: Anthropological Approaches to Women's Studies N.Y. (Harper & Row)

Rohrllich - Leavitt R. (ed) 1975 Women Cross - Culturally. Change and Challenge The Hague (Mouton)

Rosaldo, M.Z. 1974 "Woman, Culture and Society: A Theoretical Overview" βλ. Rosaldo και Lamphere (eds)

Rosaldo, M.Z. και Lamphere, L. 1974 "Women, Culture and Society N.Y. (Stanford Un. Press)

Ronne H. και Hauser J. 1976 "Women's Liberation: Reproduction and the Technological Fix" The Political Economy of Science Rose H. και Rose S. (eds) London (McMillan)

Rowe L, T Rubin J. 1972 The Social Behaviour of Monkeys

Middlesex, Eng.

Rubin, J. 1975 "The Traffic of Women" βλ. Reiter (ed)

Sacks, K. 1974 "Engels Revisited: Women, the Organization of Production, and Private Property" βλ. Rosaldo και Lamphere (eds)

Sacks, K. 1976 "States Bias and Women's Status" *American Anthropologist* 78, 565-569

Sahlins M. 1977 *The Use and Abuse of Biology. An Anthropological Critique of Sociobiology* London (Tavistock)

Sanday, P. 1973 "Toward a Theory of Status of Women" *American Anthropologist* 75, 1682-1700

Schneider, D και Gough, K. 1961 *Matrilineal Kinship* Berkeley, Cal.

Secombe, L. 1973 "The Housewife and her Labour Under Capitalism *New Left Review* 83

Service, E. 1975 *Origins of State and Civilization* N.Y. (W.W.Norton)

Smith, J. 1977 "Women and the Family" *International Socialism* 100

Spooner, B. 1972 *Population Growth: Anthropological Implications* Cambridge, Mass. (M.I.T.)

Stehelin, L. 1976 "Sciences, Women and Ideology" *The Radicalization of Science* Rose H. Rose S (eds) London (McMillan)

Tiger, L. 1969 *Men in Groups* New York

Tiger, L. και Fox R. 1971 *The Imperial Animal* New York (Holt, Rinehart & Winston)

Taylor, J. 1975 "Precapitalist Modes of Production *Critique of Anthropology* 2(4/5)

Webster, P. και Newton, E. 1972 *Matriarchy: Puzzle and Paradigm* (ἀνακοίνωση στο 71ο ετήσιο συνέδριο της American Anthropological Association (MIMEO))

Williams, S.N. 1971 "The Limitations of Male / Female Activity Distinction Among Primates" *American Anthropologist* 73, 805-6

Williams, S.N. 1973 "The Argument Against the Physiological Determination of Female Roles: a reply to Pierre van den Berge" *American Anthropologist* 75, 725-728

Wilson, O. 1975 *Sociobiology: The new synthesis* Cambridge (Harvard Univ. Press)

## Βιβλιογραφικός Όδηγός: οι γυναίκες και το γυναικείο ζήτημα (έπιλογή βιβλιογραφίας)

I. Έθνογραφικές περιγραφές με κύριο θέμα τη ζωή των γυναικών: οι ανθρωπολόγοι μιλούν για τις γυναίκες.

II. Βιοιστορίες (life - histories): οι γυναίκες μιλούν για τη ζωή τους.

III. Τόμοι συμμείκτων για το γυναικείο ζήτημα και τις γυναίκες (συλλογικοί τόμοι ή ανθολογίες άρθρων).

I. Έθνογραφικές περιγραφές: οι ανθρωπολόγοι μιλούν για τις γυναίκες.

Aswad, B. 1967 "Key and peripheral roles of noble women in a Middle - Eastern plains village" *Anthropological Quarterly* 40: 139-152.

Brown, J.K. 1970 "Economic Organisation and the Position of Women among the Iroquois" *Ethnohistory* 17, 151-167.

Chafe, W.H. 1972 *The American Women: Her Changing Social, Economic and Political Roles, 1920-1970*, London (O.U.P.)

Chinas, B.L. 1973 *The Isthmus Zapotecs: Women's Roles in Cultural Context*, New York (Holt, Rinehart & Winston).

Croll, E. 1976 "Social Production and Female Status: Woman in China" *Race and Class* XVIII, 1.

Davenport, W. 1961 "The Family System of Jamaica" *Social and Economic Studies* 10, 420-454.

Davin, D. 1976 *Woman - Work: Women and the Party in Revolutionary China*, Oxford (O.U.P.)

Evans - Pritchard, E.E. 1961 *Kinship and Marriage Among the Nuer*, Oxford (Clarendon Press)

Freeman, M.R. 1971 *A Social and Ecological Analysis of Systematic Female Infanticide Among the Netsilik Eskimo* *American Anthropologist* 73, 1011-1018

Hart C. και Pilling A. 1960 *The Tiwi of Northern Australia*, New York (Holt, Rinehart and Winston)

Godelier, M. 1977 "Τό Σέξ σά Βασικό Θεμέλιο της Κοινωνικής και Κοσμικής Τάξης στους Μπαρούγια της Νέας Γουινέας - Μύθος και πραγματικότητα" (μετάφρ. Λ. Λυχνάρη), Σεξουαλικότητα και Πολιτική (Διεθνές Συνέδριο Σημειωτικής και Ψυχανάλυσης, 1975) Verdiglione A. (ed), 'Αθήνα (Χατζηνηκολής).

Goodale, J. 1971 *Tiwi Wives*, Seattle (Univ. of Washington Press)

Gough, K. 1959 "The Nayers and the definition of marriage" *Journal of the Royal Anthropological Institute* 89, 23-34

Kaberry, P. 1939 *Aboriginal Women. Sacred and Profane*, London

Kaberry, P. 1952 *Woman of the Grass - fields*, London

Krige, E.S. Krige J.D. 1949 *The Realm of the Rain Queen*, London (O.U.P.)

Landes, R. 1973 *The Ojibwa Woman*, New York (Columbia Univ. Press).

Lang, O. 1949 *Chinese Family and Society*, New Haven, Conn. (Yale Univ. Press).

Lewis, O. 1949 "Husbands and Wives in the Mexican Village: a Study of Social Conflict" *American Anthropologist* 51, 602-611.

Malinowski, B. 1929 *Sexual Life of Savages in North - Western Melanesia*, New York (Horace Levinight) βλ. και ελληνική μετάφραση (Α. Σταματοπούλου - Παραδέλλη) με τίτλο "Σεξουαλικότητα και καταπίεση στην πρωτόγονη κοινωνία", 'Αθήνα (Καστανιώτης).

Mead, M. 1935 *Sex and Temperament in Three Primitive Societies*, London (Routledge and Kegan Paul).

Mead, M. 1939 *Coming of Age in Samoa*. In *From the South Seas*, New York (W. Morrow).

Merr, F. 1972 "Women and the Family in South Africa's Indian Enclave" *Feminist Studies* 1, 33-47.

Murphy, Y. και Murphy, R. 1974 *Women of the Forest*, New York (Columbia Univ Press).

Paulme, D. (ed) 1963 *Women in Tropical Africa*, Berkeley (Univ. of California Press).

Ritchards, A. 1939 *Land, Labour and Diet in Northern Rhodesia. An Economic Study Of the Bemba Tribe*, London (O.U.P.)

Ritchards, A. 1956 *Chisungu: A Girl's Initiation Ceremony Among the Bemba of Northern Rhodesia*, London (Faber).

Schlegel, A. 1972 *Male Dominance and Female Autonomy: Domestic Authority in Matrilineal Societies*, New Haven, Conn. (Human Relations Area Files).

Shapera, I. 1941 *Married Life in an African Tribe*, New York (Sheridan House).

Strathern, M. 1972 *Women in Between: Female Roles in a Male World: Mount Haven New Guinea*, London (Seminar Press).

Swett, L. 1967 "Appearance and Reality: Status and Roles of Women in Mediterranean Societies" *Anthropological Quarterly* 40.

Vreede-de Stuers, C. 1968 *Parda: A Study of Muslim Women's Life in Northern India*, New York (Humanities Press).

Wolf, M. 1972 *Women and the Family in Rural Taiwan*, Stanford, Cal.

Wolf, M. 1974 "Chinese Women: Old Skills in a New Context" *Woman, Culture, and Society*, Rosaldo, M. και Lamphere, L. (eds), New York (Stanford Univ. Press).

II. Βιοιστορίες (life - histories): οι γυναίκες μιλούν για τη ζωή τους.

Βόρεια Αμερική  
(Βιομηχανική κοινωνία)

Ginsberg, E. 1966 *Educated American Women: Life Styles and Self - Portraits* New York (Columbia Univ. Press).

Searer, J.E. 1961 *A Narrative of the Life of Mrs Mary Jemison*, New York (Cornth Books). (1η έκδοση τό 1823).

(Ινδιάνοι)

Barnouw, V. 1949 "The phantasy world of a Chippewa woman" *Psychiatry* 12, 67-76.

Bennett, M. 1965 *Kiabah: Recollection of a Navaho Childhood*, Los Angeles (Great West and Indian Series. XXVII).

Jones, D.E. 1972 *Sanapia. Comanche Medicine Woman*, New York (Holt, Rinehart and Winston).

Lampman, E.S. 1956 *Navaho Sister*, Garden City, N.Y. (Doubleday)

Laurie, N.O. 1961 *Mountain Wolf Woman: the Autobiography of a*

Winnebago Indian, Ann Arbor (Univ. of Michigan Press).

Michelson, T. 1932 *The Narrative of a Southern Cheyenne Woman*, Washington D.C. (Smithsonian Institution Miscellaneous Collection 87/5).

Michelson, T. 1933 "The Narrative of an Arapaho Woman" *American Anthropologist* 35, 595-610

Smith, D.M. 1931 *Hopi Girl*, Palo Alto, Calif. (Stanford Univ. Press)

**Έσκιμώοι**

Frenchen, P. 1935 *Ivalu. The Eskimo Wife*, New York (Lee Furnam)

Washburn, H.C. 1940 *Land of the Good Shadows: the Life - Story of Ananda, an Eskimo Woman*, New York (John Day)

**Νότια Άμερική**

Biocca, E. (ed) 1970 *Yanoama*, New York (E.P.Dutton).

Lewis, O. 1965 *La Vida*, New York (Vintage Press).

**Άσία**

Chao, P. 1970 *Autobiography of a Chinese Woman*, New York (Greenwood Press).

Cressy, P. 1955 *Daughters of Changing Japan*, London (Gollancz).

Pruitt, I. 1945 *A Daughter of the Han: the Autobiography of a Chinese Working Women*, New Haven (Yale Univ. Press).

Sugimoto, E.I. 1926 *A Daughter of the Samurai*, Garden City, N.Y. (Doubleday)

Tirabutana, P.A. 1958 *Simple One: the Story of a Siamese Girlhood*, Ithaca N.Y. (Cornell Univ. Press).

Ward, B. (ed) 1965 *Women in the New Asia*, Paris (Unesco).

Wolf, M. 1968 *The House of Lim: a Study of a Chinese Farm Family*, New York (Appleton Century - Crofts).

**Άφρική**

Andreski, I. 1970 *Old Wives' Tales: Life - Stories of African Women*, New York (Shoken Books).

Blacking, J. 1964 *Black Background: the Childhood of a South - African Girl*, New York (Abelard - Schuman).

Reyher, R.H. 1948 *Zulu Woman*, New York (Columbia Univ. Press).

Smith, M.R. 1954 *Baba of Karo: a Woman of the Muslim House*, London (Faber).

**Σοβιετική Ένωση**

Μπαράσκαγια, Ν. 1978 *Έπτά ημέρες από τη ζωή μιας γυναίκας (μετάφρ. Τ. Καραϊσάκκη) Άθήνα (Όδυσσεύς).*

**Νοτιοανατολική Μεσόγειος**

Gunterkin, R.N. 1949 *The Autobiography of a Turkish Girl*, London (Allen and Unwin).

Stern, G. 1958 *Daughters from Afar: Profiles of Israeli Women* New York (Bloch).

### III. Τόμοι συμμείκτων γιά τó γυναικείο ζήτημα και τίς γυναίκες

Acker, J (ed) 1971 *Women and Work: είδικό αφιέρωμα τού περιοδικού International Journal of Sociology*.

Anshen, R (ed) 1949 *The Family. Its Functions and Destiny*, New York (Harper and Row).

Ardener, S. 1975 *Perceiving Women*, New York (John Wiley & Sons).

Bridenthal, R. και Koontz, C. (eds) 1977 *Becoming Visible: Women in European History*, Boston (Houghton and Mifflin).

C.N.R.S (Centre National de Recherches Scientifiques) 1967 *La femme dans la société: son image dans les differents milieux socieaux*, (C.N.R.S.)

Farber, S.M. και Wilson, R.L. 1963 *The Potential of Woman*, New York (McGrow Hill).

Fulker, W.(ed) 1971 *The Social Impact of Modern Biology*, London (Routledge & Kegan Paul).

Gagel, N.(ed) 1974 *Women's Rights Almanac*, Bethesda, Md(Elizabeth Cady Stanton).

Gornick, V. και Mornn, B.K.(eds) *Women in Sexist Society*, New York

Jacobs, S.E.(ed) 1975 *Women in Perspective: A guide for Cross - Cultural Research*, Illinois (Univ. of Illinois Press).

Iglitzin, L. και Ross R.(eds) 1976 *Women in the World: A Comparative Study*, Santa Barbara (Clio).

LaFontaine, J.(ed) 1972 *The Interpretation of Ritual (Essays in Honour of A. I. Ritchards)*, London (Tavistock).

Maccoby, E.(ed) 1956 *The Development of Sex Differences Stan-*

ford, (Stanford Univ. Press).

Mathlsson, C.(ed) 1974 *Μανυ Σιστερσ: Όμεν εν Ψροσσ - Ψθλτθραλ ΠερσπεπτιωεΝεσ Υορκ (Φρεε Πρεσσ).*

Mattfeld, J.A. και vanAken, C.G. 1965 *Women in the Scientific Professions*, The M.I.T. Symposium of American Women in Science (M.I.T.Press).

Nash, J. και Safa, H. (eds) 1978 *Sex and Class in Latin America*, New York (Praeger).

Patai, R. (ed) 1967 *Women in the Modern World*, New York (Free Press).

Palme, D. (ed) 1963 *Women in Tropical Africa*, Berkeley (Univ. of California Press).

Pescatello, A. (ed) 1973 *Female and Male in Latin America*, Pittsburgh (Univ. of Pittsburgh Press).

Raphael, D. (ed) 1975 *Being Female. Reproduction, Power and Change*, The Hague (Mouton).

Reiter, R. (ed) 1975 *Toward an Anthropology of Women* New York (Monthly Review Press).

Rohrlich - Leavitt, R. (ed) 1975 *Women Cross - Culturally: Change and Challenge*, The Hague (Mouton).

Rosaldo, M.Z. και Lamphere, L. (eds) 1974 *Women, Culture and Society*, Stanford (Univ. of Stanford Press).

Scheider D.M. και Gough, K. (eds) 1961 *Matrilineal Kinship* Berkeley (Univ. of California Press).

Tinker, I. και Bramsen, M. (ed) 1976 *Women and World Development*, Overseas Development Council.

---

Barker D.L. και Allen S. (eds) 1976α *Sexual Division and Society: Process and Change* London (Tavistock).

Barker D.L. και Allen S. (eds) 1976β *Dependance and Exploitation N Work and Marriage* (Longmons).

Cooper D. 1978 *The Dialecticsot Liberation* (Penguin)

Hall S. και Jeffersm T. (eds) 1976 *Resistance Through Rites* (Hutchinson)