

**ΠΑΝΤΕΙΟ ΠΑΝΕΠΙΣΤΗΜΙΟ ΚΟΙΝΩΝΙΚΩΝ ΚΑΙ  
ΠΟΛΙΤΙΚΩΝ ΕΠΙΣΤΗΜΩΝ**

**ΤΜΗΜΑ ΕΠΙΚΟΙΝΩΝΙΑΣ, ΜΕΣΩΝ ΚΑΙ ΠΟΛΙΤΙΣΜΟΥ**

**ΜΠΣ ΣΤΗΝ ΠΟΛΙΣΤΙΚΗ ΔΙΑΧΕΙΡΙΣΗ**

**ΜΕΤΑΠΤΥΧΙΑΚΗ ΔΙΠΛΩΜΑΤΙΚΗ ΕΡΓΑΣΙΑ**

**«ΚΟΙΝΩΝΙΚΟ ΚΕΦΑΛΑΙΟ ΚΑΙ ΔΙΑΔΙΚΤΥΟ»**



**ΜΑΡΙΑ ΣΙΑΔΗΜΑ ΑΜ: 4110Μ007**

**ΙΟΥΝΙΟΣ 2012**

**ΕΠΙΒΛΕΠΟΥΣΑ : ΠΕΡΣΕΦΟΝΗ ΖΕΡΗ**

**ΜΕΛΗ ΕΠΙΤΡΟΠΗΣ: ΜΑΡΘΑ ΜΙΧΑΗΛΙΔΟΥ**

**ΓΕΩΡΓΙΟΣ ΚΛΗΜΗΣ**



## Περίληψη

Ο στόχος της παρούσας εργασίας είναι η διερεύνηση της δημιουργίας και διαμόρφωσης του Κοινωνικού Κεφαλαίου στα πλαίσια του διαδικτύου. Για την επίτευξη του στόχου αυτού ορίζεται εννοιολογικά το ΚΚ και καταγράφονται οι ιδιαιτερότητες του Κοινωνικού Κεφαλαίου όπως αυτό εντοπίζεται στην Ελλάδα. Στη συνέχεια, αναλύονται οι νέες τεχνολογίες Πληροφορικής και Επικοινωνιών με το Κοινωνικό Κεφάλαιο στο διαδικτυακό περιβάλλον. Ακολούθως, παρουσιάζονται οι κυριότερες έρευνες σχετικά με την επιρροή του διαδικτύου στο Κοινωνικό Κεφάλαιο με έμφαση στους Ιστοτόπους Κοινωνικής Δικτύωσης. Στο τέταρτο μέρος, καταγράφονται τα αποτελέσματα μιας έρευνας μικρής κλίμακας για το Κοινωνικό Κεφάλαιο στα πλαίσια ενός συγκεκριμένου ιστοτόπου κοινωνικής δικτύωσης με βασική υπόθεση πως η χρήση της πλατφόρμας Facebook αυξάνει το παραγόμενο Κοινωνικό Κεφάλαιο. Τέλος, κατατίθενται κάποιοι προβληματισμοί για τις εγγενείς δυσκολίες στην έρευνα του Κοινωνικού Κεφαλαίου σε σχέση με το διαδίκτυο αλλά και κάποιες προτάσεις για το μέλλον.

**Λέξεις κλειδιά:** Κοινωνικό Κεφάλαιο, Διαδίκτυο, Κυβερνοχώρος, Ιστοτόποι Κοινωνικής Δικτύωσης, Facebook, συμμετοχή

# ΠΕΡΙΕΧΟΜΕΝΑ

---

1. Εισαγωγή.....	4
2. Κοινωνικό Κεφάλαιο –Εννοιολογικές Προσεγγίσεις.....	5
3. Ιδιαιτερότητες του Κοινωνικού Κεφαλαίου στην Ελλάδα.....	13
4. Διαδίκτυο – Κυβερνοχώρος - Κοινωνία των Δικτύων.....	17
5. Κοινωνικό Κεφάλαιο και Διαδίκτυο.....	21
a.Μελέτες περίπτωσης της συμμετοχικότητας σε σχέση με το Διαδίκτυο και το ΚΚ .....	21
b. Ορισμός Ιστοτόπων Κοινωνικής Δικτύωσης.....	25
c. Μελέτες που αφορούν το ΚΚ και τους Ιστοτόπους Κοινωνικής Δικτύωσης.....	26
6. Έρευνα μικρής κλίμακας για τον εντοπισμό παραγωγής ΚΚ και χρήσης Ιστοτόπων Κοινωνικής Δικτύωσης.....	32
a. Χρήση διαδικτύου και ΙΚΔ στην Ελλάδα.....	33
b. Παρουσίαση Έρευνας.....	34
c. Αποτελέσματα δημογραφικών στοιχείων.....	38
d. Αποτελέσματα Δείκτη Έντασης Facebook.....	39
e. Αποτελέσματα Δείκτη Γεφυρωτικού ΚΚ.....	41
f. Συσχέτιση Δείκτης Έντασης Facebook και Δείκτη Γεφυρωτικού Κοινωνικού Κεφαλαίου .....	43
7. Αξιολόγηση Αποτελεσμάτων έρευνας.....	49
8. Γενικότερες Παρατηρήσεις.....	51
9. Συμπεράσματα.....	54
10. Βιβλιογραφία.....	57
11. Παράρτημα.....	66

## Εισαγωγή

Στο πρώτο μέρος, η παρούσα εργασία φιλοδοξεί να ορίσει το κοινωνικό κεφαλαίο (εφεξής ΚΚ) και τον τρόπο με τον οποίο παράγεται στις δυτικές κοινωνίες. Οι ορισμοί οι οποίοι δίνονται αφορούν την εννοιολογική προσέγγιση της εξέλιξης της έννοιας του ΚΚ όπως κατανοείται και περιγράφεται από διάφορους θεωρητικούς, ενώ καταγράφονται οι πιο πρόσφατες θεωρητικές προσθήκες οι οποίες αφορούν αποκλειστικά το διαδίκτυο. Επιπλέον, ορίζονται οι όποιες ιδιαιτερότητες του ΚΚ όπως αυτό εντοπίζεται στον Ελλαδικό χώρο σε σχέση και με τα υπάρχοντα στοιχεία που αφορούν την Ελλάδα αλλά και την Ευρωπαϊκή Ένωση.

Στο δεύτερο μέρος, και δεδομένων των τεράστιων αλλαγών που προκάλεσε η έλευση του διαδικτύου και η δημιουργία μιας παράλληλης δημόσιας σφαίρας στον κυβερνοχώρο, συσχετίζεται η εξάπλωση των πληροφοριακών και επικοινωνιακών τεχνολογικών εργαλείων (Τεχνολογίες Πληροφορικής και Επικοινωνιών, ήτοι ΤΠΕ) με τη συγκρότηση των ανθρώπινων σχέσεων και του ΚΚ στη νεότευκτη κοινωνία των δικτύων.

Στο τρίτο μέρος, παρουσιάζονται οι κυριότερες έρευνες σχετικά με την επιρροή του διαδικτύου στο ΚΚ- ένα τμήμα αυτής της βιβλιογραφικής περιδιάβασης αφορά στην διαμόρφωση του ΚΚ και την πολιτική συμμετοχή/κοινωνία των πολιτών στο πλαίσιο της χρήσης του διαδικτύου, ενώ το μεγαλύτερο μέρος σχετίζεται με έρευνες που σκοπούν στην ιχνηλάτηση παραγωγής ΚΚ όχι μόνο στα πλαίσια του διαδικτύου, αλλά και της χρήσης των Ιστοτόπων Κοινωνικής Δικτύωσης.

Στο τέταρτο μέρος, διεξάγεται μία μικρής έκτασης έρευνα/πείραμα με εφαλτήριο τις έρευνες του ΚΚ στα πλαίσια χρήσης Ιστοτόπων Κοινωνικής Δικτύωσης και παρουσιάζονται τα αποτελέσματα της- η βασική υπόθεση της έρευνας είναι αν η χρήση Ιστοτόπων Κοινωνικής Δικτύωσης μπορεί να αυξήσει το παραγόμενο γεφυρωτικό ΚΚ ή όχι. Εν συνεχεία, καταγράφονται κάποιοι προβληματισμοί για τις εγγενείς δυσκολίες στην έρευνα του πεδίου οι οποίες

σχετίζονται τόσο με δυσκολίες εννοιολογικές και πρακτικές αλλά και με τους κινδύνους που επιφυλάσσει το νέο διαδικτυακό περιβάλλον επικοινωνίας και συναλλαγής για τον νεωτερικό άνθρωπο.

### **Κοινωνικό Κεφάλαιο – εννοιολογικές προσεγγίσεις**

Ο James Coleman ήταν ο πρώτος που εισήγαγε τον όρο ΚΚ στην αγγλοσαξονική βιβλιογραφία, με στόχο να ερμηνεύσει τα αποτελέσματα της ύπαρξης ενός κοινωνικού δικτύου ενηλίκων και της επίδρασής του στην μείωση του ποσοστού της σχολικής αποτυχίας. Κατ' αυτόν, αυτό ορίζεται ως “σύνολο πόρων που ενυπάρχουν στις οικογενειακές σχέσεις και στην κοινωνική οργάνωση μιας κοινότητας και είναι χρήσιμοι για την νοητική ή κοινωνική ανάπτυξη ενός παιδιού ή ενός νεαρού ατόμου”.<sup>1</sup> Στη μελέτη του για τις σχολικές επιδόσεις, διαπιστώνεται πως οι έφηβοι που έχουν στη διάθεσή τους ένα ισχυρό δίκτυο ενηλίκων έχουν μειωμένα ποσοστά σχολικής αποτυχίας. Συγκεκριμένα, οι τρεις βασικοί παράγοντες κατά τον Coleman είναι η επίβλεψη και από τους δύο γονείς, η μακρόχρονη παραμονή σε μια συγκεκριμένη γειτονιά και η φοίτηση σε καθολικά /ιδιωτικά σχολεία-στα οποία οι κηδεμόνες γνωρίζονται καλά και συνεργάζονται για την πρόοδο όλων των παιδιών.<sup>2</sup>

Ο Bourdieu, την ίδια περίπου περίοδο με τον Coleman, επικρίνει έντονα τους οικονομολόγους διότι επικεντρώνονται μόνο στο λεγόμενο οικονομικό κεφάλαιο, το οποίο κατά τον ίδιο δεν αποτελεί επαρκές θεωρητικό πλαίσιο – το κατά Bourdieu κεφάλαιο διαχωρίζεται σε οικονομικό, πολιτισμικό, συμβολικό και κοινωνικό. Οι δύο τελευταίες μορφές του κεφαλαίου μετατρέπονται σε οικονομικό μέσω διεργασιών, τις οποίες συγκεκριμενοποιεί στον ορισμό που δίνει στο ΚΚ, το οποίο και θεωρεί ιδιωτικό αγαθό-προνόμιο των αστών και των αριστοκρατών. Σύμφωνα λοιπόν με τον Bourdieu, “το ΚΚ είναι το σύνολο των πραγματικών και ενδεχόμενων πόρων οι οποίοι συνδέονται με την κατοχή ενός

---

1 Coleman, James.(1988) “Social Capital in the Creation of Human Capital”, American Journal of Sociology, Analysis 94, σελ. 95-120

2 Coleman, James .(1990) Foundations of Social Theory. Cambridge, MA: Harvard University Press. σελ. 590-597

μόνιμου δικτύου, περισσότερο ή λιγότερο θεσμοθετημένων σχέσεων, αμοιβαίας γνωριμίας και αναγνώρισης· ή με άλλα λόγια με τη συμμετοχή σε μια ομάδα η οποία παρέχει στα μέλη της την υποστήριξη ενός συλλογικά κατεχόμενου κεφαλαίου, εξουσιοδοτώντας τα να αντλούν πλεονεκτήματα με κάθε έννοια του όρου”.<sup>3</sup>

Μεγάλη σημασία αποδίδεται στο μέγεθος του δικτύου στο οποίο έχει πρόσβαση το κάθε μέλος αλλά και στο μέγεθος των άλλων μορφών κεφαλαίου που διαθέτει ο καθένας, γεγονός που καθιστά το ΚΚ εξαρτημένο από το οικονομικό, πολιτιστικό και συμβολικό, διότι οι οιοσδήποτε ανταλλαγές και σχέσεις στο δίκτυο προϋποθέτουν ένα ελάχιστο όριο ομοιογένειας. Εννοείται πως η ύπαρξη αυτών των δικτύων δεν είναι φυσικό ή κοινωνικό δεδομένο, αλλά βασίζεται σε αδιάλειπτες προσπάθειες απαραίτητες για τη δημιουργία διατηρήσιμων σχέσεων που ενδέχεται να εξασφαλίσουν τόσο υλικά όσο και συμβολικά οφέλη. Συνεπώς, η καλλιέργεια δικτύων σχέσεων είναι αποτέλεσμα μιας συνειδητής στρατηγικής επένδυσης, είτε ατομικής είτε συλλογικής με σκοπό την άγρα ωφελειών. Κάθε μέλος του δικτύου αποτελεί το όριο ενός αόρατου δικτύου το οποίο τίθεται εν κινδύνω όταν καινούργια μέλη προστίθενται σε αυτό (και γι αυτό σε παλιότερες κοινωνίες ο γάμος αφορούσε ολόκληρη την κοινότητα)· στις σύγχρονες κοινωνίες τα δίκτυα με υψηλό ΚΚ –αστική τάξη, αριστοκρατία– δημιουργούν όρια/κοινωνικές εκδηλώσεις τα οποία αποκλείουν τους μη έχοντες – συνεστιάσεις, συμμετοχές σε τουρνουά τένις, ιδιωτικά σχολεία.<sup>4</sup> Είναι προφανές ότι η ανάλυση του Bourdieu για τα δίκτυα είναι ακραιφνώς ταξική: το ΚΚ συμβάλλει στη διατήρηση των τάξεων ως πόρος της άρχουσας τάξης, γι αυτό και ο τίτλος ευγενείας είναι η κατεξοχήν θεσμική μορφή του ΚΚ.

Σημαντική συμβολή στη θεωρία του ΚΚ έχει και ο Fukuyama. Σύμφωνα με τον τελευταίο, το ΚΚ αποτελεί ένα σύνολο ανεπίσημων κανόνων που προάγουν την συνεργασία μεταξύ δύο ή περισσότερων ατόμων και αφορούν την αμοιβαιότητα ανάμεσα σε δύο φίλους ή ακόμα και σε δύο θρησκευτικά δόγματα.<sup>5</sup>

---

3 Bourdieu, P. (1986). The Forms Of Capital. In J. Richardson (Ed.), *Handbook of Theory and Research for the Sociology of Education* (Vol. 79, pp. 241-258). Greenwood., σελ.246

4 ο.π., σελ. 247

5 Fukuyama, Francis. “Social Capital and Civil Society.” *IMF Conference on Second Generation*

Ο συγγραφέας διαχωρίζει το ΚΚ από επιφανόμενα όπως η εμπιστοσύνη, τα δίκτυα, η κοινωνία των πολιτών, τα οποία ορίζει ως συνέπειες και όχι ως γενεσιουργές δυνάμεις του ΚΚ. Στην προσπάθειά του να το ορίσει, υπενθυμίζει ότι αυτό πρέπει να οδηγεί στην συνεργασία ανάμεσα σε ομάδες και συνδέεται με παραδοσιακές αρετές όπως η ειλικρίνεια και η τήρηση των υποσχέσεων. Ο Fukuyama υποστηρίζει ότι το ΚΚ δεν είναι δημόσιο αγαθό αλλά ιδιωτικό, και γι' αυτό έχει και κάποιες εξωτερικές συνέπειες (externalities), τόσο αρνητικές όσο και θετικές.<sup>6</sup> Για παράδειγμα, πολλές ρατσιστικές ομάδες μέσω της συνεργασίας επιτυγχάνουν μεν την παραγωγή ΚΚ για την ομάδα τους, προκαλούν εντούτοις τριγμούς στην κοινωνική συνοχή και επιδεικνύουν βίαιη συμπεριφορά απέναντι σε όσους δεν αποτελούν μέλη της, γι' αυτό και είναι πολύ χρήσιμο κατά τη μέτρηση του ΚΚ να λαμβάνει κανείς υπόψιν και τις εξωτερικές συνέπειες.

Στη συνέχεια, αναφέρεται στην *ακτίνα εμπιστοσύνης*, ήτοι τον κύκλο των ανθρώπων που συμμορφώνονται με τους κανόνες συνεργασίας, ο οποίος διευρύνεται όταν το ΚΚ έχει θετικό πρόσημο.<sup>7</sup> Ωστόσο, όταν η ακτίνα είναι περιορισμένη, τότε τα μέλη της ομάδας δεν συνεργάζονται με άτομα εκτός του δικτύου / κύκλου, με αποτέλεσμα να υιοθετούνται συμπεριφορές που οδηγούν στη διαφθορά και στο νεποτισμό – η βασική αιτία για την οποία το ΚΚ στη βιβλιογραφία σχετικά με την παγκόσμια ανάπτυξη χαρακτηρίζεται ως αρνητικό στοιχείο και όχι ως προτέρημα της εκάστοτε κοινωνίας.<sup>8</sup> Εδώ παρατηρείται σύμπτωση απόψεων με τον Granovetter, τον κατεξοχήν θεωρητικό που κατέδειξε με την έρευνα του τη σημασία των ασθενών δεσμών, οι οποίοι σταθεροποιούν τους υπάρχοντες ισχυρούς δεσμούς των συμμετεχόντων λειτουργώντας ως κομιστές καινοτόμων ιδεών και συμπεριφορών.<sup>9</sup>

Επιπλέον, ο Fukuyama φρονεί πως το ΚΚ έχει σημαίνοντα ρόλο σε μια

---

*Reforms*. International Monetary Fund, 1999. 1-19 σσ. 1-2

<sup>6</sup> Ο Fukuyama συμφωνεί παραδόξως με τον Bourdieu, σχετικά με τον ιδιωτικό χαρακτήρα του ΚΚ, παρά το γεγονός πως οι δύο θεωρητικοί μελετούν το ΚΚ από τελείως διαφορετική σκοπιά ο καθένας: ο μεν το εξετάζει κυρίως ως μέσο οικονομικής ανάπτυξης των κοινωνιών, ενώ ο δεύτερος ως ένα από τα μέσα για απόκτηση οικονομικού αλλά και πολιτιστικού –συμβολικού κεφαλαίου σε ατομικό/ταξικό επίπεδο.

<sup>7</sup> Κατά λέξη μετάφραση της αγγλικής έκφρασης *radius of trust*

8 ο.π. σελ. 3

<sup>9</sup> Granovetter, M. S. (1973). American Journal of Sociology · The Strength of Weak Ties. *American Journal of Sociology*, 78(6), 1360-1380.

φιλελεύθερη δημοκρατία, διότι μειώνει αισθητά το κόστος συναλλαγών που σχετίζονται με θεσμικούς μηχανισμούς συντονισμού όπως συμβόλαια, ιεραρχίες, γραφειοκρατίες κτλ. και ως κλασικά παραδείγματα αναφέρει την εξάλειψη διαχωριστικών γραμμών στην διαδικασία παραγωγής (lean production) που αποτέλεσε την κινητήριο μοχλό για την βιομηχανική ανάπτυξη της Ιαπωνίας.<sup>10</sup> Δημόσιες πολιτικές με στόχο την αύξηση του ΚΚ πρέπει να λαμβάνουν υπόψη πως το ΚΚ εξαρτάται από την παράδοση, τη συλλογική ιστορία, τομείς εκτός του πεδίου ελέγχου της επίσημης πολιτείας. Ωστόσο, όταν κανείς επενδύει στην εκπαίδευση, στην προστασία της δημόσιας ασφάλειας και της ιδιοκτησίας μπορεί να συμβάλλει θετικά στην αύξηση του ΚΚ (αντίθετα παραδείγματα αποτελούν η Νότια Ιταλία και η Ρωσία), ενώ καθοριστικό ρόλο παίζει η θρησκεία και η παγκοσμιοποίηση των συμμετεχόντων σε ένα δίκτυο που μπορεί δυνητικά να παραγάγει ΚΚ.<sup>11</sup>

Σύμφωνα με τον Putnam, τον πολιτικό επιστήμονα που καθιέρωσε το ΚΚ ως σημαίνουσα εργαλειακή έννοια στην κοινωνική θεωρία και στην πολιτική επιστήμη, το ΚΚ αναφέρεται σε στοιχεία της κοινωνικής ζωής όπως τα δίκτυα, οι κανόνες και η εμπιστοσύνη που επιτρέπουν στους συμμετέχοντες μέσω της συνεργασίας να λειτουργούν πιο αποτελεσματικά για την πραγμάτωση αμοιβαίων στόχων.<sup>12</sup> Κλασικό παράδειγμα αποτελούν οι κοινότητες της Βόρειας Ιταλίας, στις οποίες παρατηρούνται υψηλά ποσοστά συμμετοχής στα κοινά, όπου τα δίκτυα έχουν οριζόντια και όχι ιεραρχική οργάνωση και βασίζονται στην εμπιστοσύνη – το βασικό “λιπαντικό” της κοινωνικής ζωής – συμβάλλοντας θετικά την οικονομική τους ανάπτυξη.<sup>13</sup> Ο Putnam – αντίθετα από τον Fukuyama αλλά και τον Bourdieu – πιστεύει ότι το ΚΚ είναι δημόσιο αγαθό, διότι δεν αποτελεί ιδιοκτησία των επωφελούμενων από αυτό, δεν δημιουργείται

---

10 Φουκουγιάμα, Φράνσις. (1998) Εμπιστοσύνη· Οι Κοινωνικές Αρετές και η δημιουργία της *Ευημερίας*, Νέα Σύνορα, Εκδοτικός Οργανισμός Λιβάνη, Αθήνα, σελ 62-64

11 Francis Fukuyama, Social Capital σελ. 11-12

12 Putnam, R. D. (1996). The Strange Disappearance of Civic America. *The American Prospect*, 24(Winter), 34-48. Centre For Independent Studies In Australia And New Zealand. Ανακτήθηκε από [http://web.posc.jmu.edu/polbehavior/readings/Topic4\\_SocialContext/putnam.pdf](http://web.posc.jmu.edu/polbehavior/readings/Topic4_SocialContext/putnam.pdf)

13 Putnam, R. D. (1993). The prosperous community. (E. Ostrom & T. Ahn, Eds.) *The American Prospect*, 4(13), 35-42 Ανακτήθηκε από

[http://www.prospect.org/cs/articles?article=the\\_prosperous\\_community](http://www.prospect.org/cs/articles?article=the_prosperous_community)



από ιδιωτικούς φορείς, αλλά είναι υποπαράγωγο άλλων κοινωνικών δραστηριοτήτων, καθώς δεσμοί, κανόνες και εμπιστοσύνη μεταφέρονται από το ένα κοινωνικό περιβάλλον στο άλλο.<sup>14</sup>

Με αφετηρία τον παραπάνω ορισμό του ΚΚ, ο μελετητής χαρτογραφεί το μειούμενο ΚΚ στις ΗΠΑ από το τέλος του δεύτερου ΠΠ μέχρι και τα μέσα της δεκαετίας του 1990, χρησιμοποιώντας έρευνες από διάφορα πεδία και καταγράφει πιθανές αιτίες του φαινομένου. Ανάμεσα σε αυτές, κάνει λόγο για τις συνέπειες της εκπαίδευσης, της κινητικότητας, του σύγχρονου τρόπου ζωής, του ρόλου των γυναικών και της οικογένειας, του κράτους πρόνοιας αλλά και της σημασίας της διαφοράς στις γενεές. Μάλιστα, στην προσπάθειά του να εντοπίσει τους πιθανούς “υπόπτους”, δε διστάζει να διατυπώσει τη θεωρία πως η πτωτική τάση της συμμετοχής στα κοινά (civic engagement) συμπίπτει χρονικά με την έλευση της τηλεόρασης και την ταυτόχρονη μείωση των αναγνωστών εφημερίδων, δείκτης που συνδέεται άμεσα με το ΚΚ. Στο ίδιο πλαίσιο αναφέρεται και το γνωστό παράδειγμα του Putnam σχετικά με το bowling : παρατηρείται μια αύξηση του αριθμού των ατόμων που ασχολούνται με το άθλημα μαζί με μία μεγάλη μείωση του αριθμού των συλλόγων παικτών και συνομοσπονδιών, γεγονός που πιστοποιεί ακόμη μια φορά την μείωση του ΚΚ, συστατικού στοιχείου της αμερικανικής κοινωνίας.<sup>15</sup>

Βασικό στοιχείο του ΚΚ κατά Putnam είναι τόσο οι εξωτερικές σχέσεις – γεφυρωτικές μορφές (bridging) του ΚΚ όσο και οι εσωτερικές, συγκολλητικές (bonding) σχέσεις στους κόλπους της εκάστοτε μικροκοινότητας.<sup>16</sup> Σύμφωνα με τον Putnam, (*Bowling Alone* etc), οι ισχυροί δεσμοί –bonding–αφορούν στενές οικογενειακές και φιλικές σχέσεις, από τις οποίες το παραγόμενο ΚΚ συνιστά κοινωνική και συναισθηματική στήριξη. Αντιθέτως, το γεφυρωτικό ΚΚ αφορά στη διάχυση της πληροφορίας, ειδικά εκείνης που μπορεί να καταστεί χρήσιμη π.χ η πληροφορία για μια θέση εργασίας από κάποιον με τον οποίο ανήκει κανείς σε ένα ευρύτερο κοινό δίκτυο ασθενών δεσμών, όπως αυτό στο οποίο ανήκουν

14 ο.π.

15 Putnam, R.D. (2001). *Bowling Alone : The Collapse and Revival of American Community* , by Robert Putnam . Simon & Schuster , 2000 .

16 Adler, P. S., & Kwon, S.-W. (2002). Social capital: Prospects for a new concept. *Academy of Management Review*, 27(1), 17-40 σελ, 19-20

μακρινοί φίλοι ή συνάδελφοι εργαζόμενοι στην ίδια εταιρεία.<sup>17</sup>

Ήδη όμως ο Granovetter είχε επισημάνει στο έργο του την φαινομενικά αντινομική ισχύ των ασθενών δεσμών, σε σχέση με τους ισχυρούς, με βάση τέσσερα κριτήρια: το βαθμό της εμπιστοσύνης– εχεμύθειας, το συναισθηματικό δεσμό, τη σημασία της εξάρτησης και τη συχνότητα των επαφών. Όταν τα δίκτυα εμπεριέχουν κατά κύριο λόγο ισχυρούς δεσμούς, τότε δεν αναπτύσσονται λόγω έλλειψης πληροφορίας και παραμένουν κλειστά. Ωστόσο, οι ασθενείς δεσμοί, λειτουργούν ως γέφυρες ανάμεσα σε διαφορετικά δίκτυα και έτσι γίνονται κομιστές πληροφοριών. Ο Granovetter, ερευνώντας τα δίκτυα εύρεσης εργασίας στελεχών στη Βοστώνη διαπίστωσε πως η πλειοψηφία αυτών (55.6 %) βρήκε δουλειά χρησιμοποιώντας πληροφορίες από κοινούς γνωστούς – ασθενείς δεσμούς – ενώ μόνο το 16.7 % μέσω του άμεσου περιβάλλοντός του.<sup>18</sup>

Στο ίδιο πλαίσιο, ο Roland Burt κάνει λόγο για τις λεγόμενες δομικές τρύπες (structural holes), τις οποίες ορίζει ως κενά στη ροή της πληροφορίας ανάμεσα σε δύο ή περισσότερα κοινωνικά δίκτυα, είτε επειδή τα μέλη των εν λόγω δικτύων δεν παρακολουθούν τις δραστηριότητες άλλων δικτύων, είτε γιατί το *modus operandi* τους είναι τελείως διαφορετικό.<sup>19</sup> Κατά τον Burt, ένα τέτοιο κενό αποτελεί μοναδική ευκαιρία για κάποιον που είναι μέλος και στα δύο δίκτυα, διότι μπορεί να μεταφέρει πληροφορία χρησιμοποιώντας τις διαφορετικές του ταυτότητες και πιστεύω σε κάθε συναλλαγή, “μεταφράζοντας” ουσιαστικά στη ιδιόλεκτο του κάθε κοινωνικού δικτύου. Μια ομάδα ή ένα άτομο που χρησιμοποιεί αυτά τα δομικά κενά για τον προσπορισμό οφέλους και τη βελτίωση της θέσης του λειτουργεί ως ο *tertius gaudens* (λατινιστί *το τρίτο πρόσωπο που ευνοείται από μια διαμάχη μεταξύ δύο μερών*).<sup>20</sup> Με καθαρά οικονομικούς όρους, ο διαχειριστής των δομικών τρυπών (broker of structural holes) δημιουργεί κοινωνικό κεφάλαιο μέσω της ενδυνάμωσης της ροής της πληροφορίας μεταξύ των

---

17 Granovetter, M. (1995). *Getting a Job: A Study of Contacts and Careers*, 2nd Edition, The University of Chicago Press ,σελ. 47

18 ο.π.

19 Burt, R. S. (2005). *Brokerage and Closure: An Introduction to Social Capital*. Oxford University Press. σελ 16-18

20 ο.π. (κατά Zimmel και Merton)

ομάδων, δημιουργώντας επενδυτικές ευκαιρίες και βελτιώνοντας δυσλειτουργικές δομές.

Από τις πιο σύγχρονες προσεγγίσεις είναι αυτή της Haythornwaite, η οποία, αντλώντας από την οικονομική θεωρία των δικτύων, εισάγει την έννοια των δεσμών· είτε ασθενών είτε ισχυρών· στην επικοινωνία μέσω ηλεκτρονικών υπολογιστών, δημιουργώντας εννοιολογικά ένα νεότευκτο είδος, αυτό των εν υπνώσει δεσμών (latent ties). Σύμφωνα με την Haythornwaite, ο εν υπνώσει δεσμός είναι τεχνικά εφικτός, ωστόσο δεν έχει ενεργοποιηθεί στα πλαίσια της κοινωνικότητας των δρώντων.<sup>21</sup> Μέσω της ψηφιακής επικοινωνίας – διαδικτυακές κοινότητες, κοινωνικά μέσα δικτύωσης, ιστοημερολόγια και επαγγελματικά ενημερωτικά δελτία, ηλεκτρονικό ταχυδρομείο – ενδέχεται ένας δεσμός εν υπνώσει να μεταλλαχθεί σε ενεργό. Βασικό χαρακτηριστικό του δεσμού αυτού είναι πως δεν εγκαθιδρύεται από άτομα, αλλά εξαρτάται και βασίζεται σε δομές οργανισμών π.χ. το εσωτερικό δίκτυο ηλεκτρονικού ταχυδρομείου μιας επιχείρησης – δημόσιας ή ιδιωτικής – αποτελεί τη βασική προϋπόθεση της ανάπτυξης των εν υπνώσει δεσμών σε ασθενείς και συν τω χρόνω σε ισχυρούς.<sup>22</sup>

Έτερος θεωρητικός του ΚΚ, ο Nan Lin, προσεγγίζει εννοιολογικά το ΚΚ, τονίζοντας τη διττή ιδιότητά του, αυτή της εννοιολογικής σύλληψης (concept) - αντιπροσωπεύοντας επένδυση σε πόρους που έχουν αξία σε μια ορισμένη κοινωνία – και εκείνη της θεωρίας – διότι περιγράφει τη διαδικασία με την οποία το κεφάλαιο συγκεντρώνεται και αναπαράγεται με σκοπό συγκεκριμένα οφέλη.<sup>23</sup> Κατά τον Nin, το ΚΚ δεν είναι παρά “πόροι που ενσωματώνονται στα κοινωνικά δίκτυα των ατόμων, κα στα οποία μπορεί κανείς να έχει πρόσβαση ή να τα ενεργοποιήσει μέσω δεσμών στο ίδιο το δίκτυο”.<sup>24</sup> Οι πηγές του ΚΚ μπορεί να είναι η θέση των δρώντων στις ιεραρχίες και στα δίκτυα, αλλά και η στοχοθεσία για την παραγωγή του ΚΚ, η οποία μπορεί να είναι εργαλειακή (επίτευξη ενός

---

21 Haythornthwaite, C. (2002). Strong, Weak, and Latent Ties and the Impact of New Media. *The Information Society*, 18(5), 385-401. 18:385–401,σελ. 389

22 ο.π.

23 Lin Nan.(2008) A Network Theory Of Social Capital, στο συλλογικό έργο *The Handbook of Social Capital*, Castiglione Dario, Van Deth Jan και Wolleb Guglielmo ( επιμέλεια), New York Oxford University Press. σελ. 51

24 ο.π.

στόχου όπως εύρεση εργασίας, συγκέντρωση χρημάτων, εκλογή σε περιφερειακές ή εθνικές εκλογές) ή όχι (διατήρηση μιας μακροχρόνιας σχέσης, διατήρηση της ισχύος στο μικρο-δίκτυο μιας εταιρείας). Ο Nin αποσαφηνίζει – όπως και ο Fukuyama – πως το ΚΚ εξαρτάται από τα κοινωνικά δίκτυα, δεν ταυτίζεται με αυτά· χωρίς τα δίκτυα δεν μπορούν οι δρώντες να έχουν πρόσβαση και να ενεργοποιούν το ΚΚ. Σε αυτά τα κοινωνικά δίκτυα, εντοπίζονται τρία είδη δεσμών που αντιστοιχούν εννοιολογικά με τις κατηγοριοποιήσεις των Putnam, Granovetter, Burt και Haythornwaite: α. οι δεσμευτικοί δεσμοί (μια ταυτολογία που αποδίδει με αμηχανία τον αγγλικό όρο binding ties) που αφορούν σχέσεις συγγενικές και εμπιστευτικές με ρητή την υποχρέωση αμοιβαιότητας στην παροχή εξυπηρητήσεων β. οι ενωτικοί δεσμοί (bonding ties) που έγκεινται στην ανταλλαγή πληροφοριών και πόρων χωρίς να συνεπάγονται άμεσες επαφές και στενές σχέσεις και γ. Οι δεσμοί του ανήκειν (belongingness ties), οι οποίοι εντοπίζονται στις σχέσεις ατόμων μελών εκκλησιών, λεσχών και βασίζονται στην αίσθηση της ταυτότητας δια μέσου της συμμετοχής.<sup>25</sup> Ο Nin ωστόσο υπογραμμίζει πως οι παραπάνω δεσμοί δεν είναι συνέπειες του ΚΚ, αλλά ανήκουν στη φύση των κοινωνικών δικτύων τα οποία δεσμεύουν, ενώνουν και γεφυρώνουν, πάντα με άξονα ένα συγκεκριμένη στοχοθεσία.

Οι παραπάνω θεωρητικοί δεν είναι οι μόνοι που έχουν μελετήσει το ΚΚ, ωστόσο είναι οι πλέον αντιπροσωπευτικοί στον τρόπο που εξετάζουν το ΚΚ, αλλά και στους σκοπούς που πιστεύουν ότι αυτό υπηρετεί. Από τους μελετητές άλλοι εστιάζουν στις αιτίες και άλλοι στα αποτελέσματα του ΚΚ. Επιπλέον, διαφοροποιούνται στο πεδίο μελέτης τους· κάποιοι εντοπίζουν τις έρευνες τους στις σχέσεις των δρώντων, άλλοι στη δομή των σχέσεων στα πλαίσια μιας συλλογικότητας και κάποιοι και στα δύο. Ωστόσο, παρά την πλειάδα ορισμών που παρατίθενται, είναι σαφές πως το ΚΚ εδράζεται στα κοινωνικά δίκτυα, στη θέση που καταλαμβάνουν τα άτομα και ομάδες αλλά και στις ενδεχόμενες σχέσεις που εντοπίζονται ανάμεσα στα υπάρχοντα κοινωνικά δίκτυα, όπως αυτά διαμορφώνονται στο εκάστοτε κοινωνικοπολιτικό περιβάλλον. Όλοι οι παραπάνω θεωρητικοί μελέτησαν το ΚΚ όπως αυτό δημιουργείται στο δυτικό κόσμο, παρά

---

<sup>25</sup> ο.π. σελ. 59-60

τις διαφορές που εντοπίζονται σε διπολικούς άξονες βορρά νότου, ανατολής δύσης. Συνεπώς, η γράφουσα θεωρεί επιβεβλημένη μια σύντομη ανασκόπηση του ΚΚ στον ελλαδικό χώρο, με σκοπό την ανάδειξη των ιδιαιτεροτήτων που ενυπάρχουν.

### Ιδιαιτερότητες του Κοινωνικού Κεφαλαίου στην Ελλάδα

Όπως κανείς μπορεί να κατανοήσει από τα συστατικά στοιχεία του ΚΚ, η συσσώρευση του ή όχι διαφέρει από χώρα σε χώρα ακόμα και στην ίδια την ΕΕ και εξαρτάται κάθε φορά από τη θεσμική οργάνωση του κάθε κράτους αλλά και το βαθμό της εμπιστοσύνης των πολιτών προς τους έτερους πολίτες και τους θεσμούς. Καταρχήν, όλοι οι μελετητές συμφωνούν στην ένδεια στοιχείων για τον Ελλαδικό χώρο – οι υπάρχουσες βάσεις δεδομένων είναι ελάχιστες.<sup>26</sup>

Τα στατιστικά στοιχεία που αφορούν στο ΚΚ οφείλουν να καταμετρούν την εμπιστοσύνη (πολιτισμική διάσταση) και τα κοινωνικά δίκτυα συμμετοχής σε εθελοντικές και άλλες οργανώσεις (δομική διάσταση), γεγονός που δυσχεραίνει ούτως ή άλλως το έργο των επίδοξων μελετητών.<sup>27</sup> Επίσης, στην Ελλάδα παρατηρούνται άτυπες μορφές δεσμών, οι οποίες είναι πολύ διαδεδομένες και δεν αποτυπώνονται στα θεσμικά αρχεία οργανώσεων· συνεπώς η συλλογή των όποιων στατιστικών στοιχείων είναι αναπόφευκτα προβληματική.<sup>28</sup> Επιπροσθέτως, το ΚΚ στην Ελλάδα υπήρξε ανέκαθεν ενωτικό/συγγενικό (bonding), που σημαίνει ότι αφορούσε μια διευρυμένη οικογένεια, ή μια ομάδα η οποία προσπαθεί να προσπορισθεί οφέλη για τα μέλη της και δρα εις βάρος του κοινωνικού συνόλου.<sup>29</sup>

26 Βλέπε Παρασκευόπουλος, στο Παρασκευόπουλος Χρήστος (2006) *Κοινωνικό Κεφάλαιο Και Δημόσια Πολιτική Στην Ελλάδα*, Επιστήμη και Κοινωνία, Άνοιξη /Καλοκαίρι 2006/ Τεύχος 16, 69-105 Πούπος στο Πούπος, Ηλίας ( 2010) Το Κοινωνικό Κεφάλαιο στην Ελλάδα, Εκθέσεις 61, Κέντρο Προγραμματισμού και Οικονομικών Ερευνών, Αθήνα, και Σωτηρόπουλος Δημήτρης( 2006) Θετικό Και Αρνητικό Κεφάλαιο Και Η Άνιση Ανάπτυξη Της Κοινωνίας Πολιτών Στην Νοτιοανατολική Ευρώπη, *Επιστήμη και Κοινωνία*, Άνοιξη /Καλοκαίρι 2006/ Τεύχος 16,139-161

27 Παρασκευόπουλος Χρήστος. (2006). Κοινωνικό Κεφάλαιο Και Δημόσια Πολιτική Στην Ελλάδα, *Επιστήμη και Κοινωνία*, Άνοιξη /Καλοκαίρι 2006/ Τεύχος 16, 69-105, σελ. 74

28 Παρασκευόπουλος. Κοινωνικό Κεφάλαιο , σε 76 και Paraskevoopoulos,Ch. And Lymperaki, A.(2002) Social Capital Measurement In Greece, *OECD-ONS International Conference on Social Capital Measurement .London U.K., September 25-27, 2002* , 1-36, σελ. 3 ανακτήθηκε από <http://www.oecd.org/dataoecd/22/15/2381649.pdf>

29 Πούπος, Ηλίας, σελ.263-268

Αυτό του είδους του ΚΚ είναι καθαρά αρνητικό, “μη κοινωνικό- unsocial”, και φέρει κοινά χαρακτηριστικά με την αμοραλιστική οικογενειοκρατία-“amoral familism”- όπως αυτή εκδηλώθηκε στην Νότια Ιταλία.<sup>30</sup> Ένα τέτοιο κλειστό δικτύο δεν εμφορείται από τον αλτρουισμό, αλλά εξυπηρετεί αποκλειστικά τα μικροσυμφέροντα των μελών της ομάδας. Από τις απαρχές του ελληνικού κράτους, παρά τις φιλότιμες προσπάθειες του Καποδίστρια αλλά και της Αντιβασιλείας για ενιαίο κράτος δικαίου με ορθολογικό φορολογικό σύστημα και την εγκαθίδρυση μιας κεντρικής δημόσιας διοίκησης, η οικογένεια είχε προεξάρχουσα θέση σε όλες τις εκφάνσεις της κοινωνικής ζωής, καθώς αποτέλεσε το σκληρό πυρήνα των φατριών οι οποίες «στάθηκαν ικανές να εκμεταλλευτούν τις καινούργιες επίσημες δομές του πολιτεύματος για να εξυπηρετήσουν το σύστημα της πελατείας».<sup>31</sup>

Το νέο αυτό, sui generis σύστημα, επιβιώνει και στο σύγχρονο ελληνικό μετανεωτερικό κόσμο, όπου τα άτομα δεν έχουν ελεύθερη βούληση, αλλά εγκλωβίζονται σε έναν κυκεώνα οικογενειακών σχέσεων και υποχρεώσεων”.<sup>32</sup> Σε αυτό το πλαίσιο, η χώρα δεν μπόρεσε να εκσυγχρονισθεί, εφόσον το κράτος αλώθηκε από επίλεκτες ομάδες οργανωμένων συμφερόντων που έχουν στήσει εξαιρετικά πολύπλοκους μηχανισμούς για μεταβίβαση προσόδων αποκλειστικά στα μέλη τους.

Στην ελληνική κοινωνία δεν υπάρχει ατομική ηθική συνείδηση και το βασικό κίνητρο είναι οι πιέσεις που ασκούνται από ομάδες συμφερόντων.<sup>33</sup> Αυτό έχει πολύ αρνητικές επιπτώσεις στη δημιουργία γεφυρωτικού ΚΚ, γιατί η συλλογική δράση σε εθνικό πια επίπεδο ελέγχεται από τις εκάστοτε συντεχνίες με ωφελημένους τα μέλη αυτών, εμποδίζοντας τις όποιες μεταρρυθμίσεις

---

30 Banfield, E.C. (1958) *The Moral Basis of a Backward Society*, Glenoe: The Free Press, όπως αναφέρεται στον Παρασκευόπουλος Χρήστος, 2006 σελ. 84

31 Πετρόπουλου Ι. & Κουμαριανού Αικατερινη (1982). *Η Θεμελίωση του Ελληνικού Κράτους, Οθωμανική Περίοδος 1833-1843*, Αθήνα: Εκδόσεις Παπαζήση, σελ.27 όπως αναφέρεται στο Καζάκος Πάνος. (2006) Κοινωνικό Κεφάλαιο Και Συλλογική Δράση: Επιπτώσεις Σε Οικονομικές Δομές ,Επιδόσεις Και Μεταρρυθμίσεις. *Η Ελληνική Εμπειρία. Στο Επιστήμη και Κοινωνία, Άνοιξη /Καλοκαίρι 2006/ Τεύχος 16*, 107-138, σελ 114-115

32 Τσουκαλάς, Κώστας( 1997) Εξάρτηση και Αναπαραγωγή. *Ο κοινωνικός ρόλος των εκπαιδευτικών οργανισμών στην Ελλάδα*, Αθήνα: Θεμέλιο ,

33 Pollis,A.(1977). The impact of traditional cultural patterns on Greek politics, *Greek Review of Social Reaerach*, 29

δημόσιας πολιτικής, διότι η απουσία ασθενών δεσμών δυσχεραίνει τη διάχυση της πληροφορίας.<sup>34</sup> Ομολογουμένως, αυτού του είδους η οργάνωση ευνόησε τις μικρομεσαίες οικογενειακές επιχειρήσεις και εν πολλοίς και την οικονομική ανάπτυξη των δεκαετιών 1960- 1970, ωστόσο στο σημερινό παγκοσμιοποιημένο περιβάλλον δεν μπορεί να επιφέρει παρόμοια αποτελέσματα. Το χαμηλό επίπεδο γεφυρωτικού και ενωτικού ΚΚ εμπόδισε τη δημιουργία συμμαχιών δικτύων και ομάδων που θα οδηγούσε σε μεταρρυθμίσεις σε θεσμικό επίπεδο και θα μείωνε και το υψηλό κόστος συναλλαγής.<sup>35</sup> Όλα τα παραπάνω αποτυπώνονται σε έρευνες στον Ελλαδικό χώρο που είτε χρησιμοποιούν αμιγώς ελληνικά στοιχεία (έρευνες που διεξήχθησαν εξ ολοκλήρου στην Ελλάδα) είτε χρησιμοποιούν έρευνες Ευρωπαϊκών και Διεθνών Οργανισμών. Τα αποτελέσματα – παρά το γεγονός ότι είναι κατακερματισμένα – συγκλίνουν σε κάποια συμπεράσματα τα οποία επιβεβαιώνουν τα όσα ελέχθησαν περί ιδιαιτεροτήτων του ΚΚ στην Ελλάδα.

Ο Παρασκευόπουλος χρησιμοποιεί στοιχεία που προέρχονται από το Ευρωβαρόμετρο για μακροαναλυτικούς σκοπούς, θέλοντας να συγκρίνει την Ελλάδα με άλλες χώρες στην Ευρωπαϊκή Ένωση και να την κατατάξει ως προς τους πόρους του ΚΚ και ως προς την ικανοποίηση των πολιτών από τις εφαρμοζόμενες δημόσιες πολιτικές.<sup>36</sup> Οι μεταβλητές που μελετώνται είναι η κοινωνική εμπιστοσύνη, το μερίδιο συμμετοχής σε οργανώσεις, ο αριθμός οργανώσεων με τελικό μέσο όρο που αντανακλά την κοινωνική εμπιστοσύνη επί του αριθμού των οργανώσεων. Τα αποτελέσματα είναι αποκαλυπτικά: η Ελλάδα εμφανίζει ένα μέσο όρο 0.06, όταν ο κοινοτικός μέσος όρος στην Ευρώπη των 15 είναι 0.31 και των 25 0.25 – ο ελληνικός μέσος όρος συμπίπτει επακριβώς με αυτών των νέων μελών της ΕΕ, χωρών της Νότιας και Ανατολικής Ευρώπης, όπου παρατηρείται χαμηλό γεφυρωτικό ΚΚ και έλλειψη ικανότητας για συλλογική δράση<sup>37</sup>.

Στην ίδια έρευνα χρησιμοποιούνται δεδομένα που προέρχονται από την

---

34 Granovetter 1973

35 Παρασκευόπουλος Χρήστος 2006, Κοινωνικό Κεφάλαιο και Πολιτική σελ 87

36 Παρασκευόπουλος, 2006, σελ. 79-80.

37 ο.π. Σελ 81

Ευρωπαϊκή Κοινωνική Έρευνα η οποία στην Ελλάδα διεξάγεται από το Εθνικό Κέντρο Κοινωνικών Ερευνών (ΕΚΚΕ), με μικρο- αναλυτικούς στόχους αυτή τη φορά, ήτοι την ανάδειξη της όποιας συγκρότησης ΚΚ στον Ελλαδικό χώρο. Σύμφωνα λοιπόν με τα στοιχεία αυτά, σημαίνουσες μεταβλητές για την πρόγνωση της κοινωνικής εμπιστοσύνης είναι το «επίπεδο εντιμότητας, το φύλο, η τοποθέτηση στην κλίμακα Αριστερά – Δεξιά, η συμμετοχή σε εθελοντικές οργανώσεις, η εμπιστοσύνη σε διεθνείς θεσμούς και το ενδιαφέρον για την πολιτική».<sup>38</sup> Επίσης, η τηλεθέαση επηρεάζει κατά πολύ το ΚΚ, διότι η αυξητική της τάση μειώνει τη συμμετοχή σε οργανώσεις – μεταβλητή την οποία ο Putnam θεωρεί κύρια αιτία για τη μείωση της συμμετοχής στα κοινά στην Αμερική. Τέλος, οι προσδοκίες της μεταπολιτευτικής περιόδου περί ενίσχυσης της κοινωνία πολιτών μέσω της συμμετοχής σε εθελοντικές οργανώσεις δεν ευοδώθηκαν όπως προκύπτει από έρευνες σχετικά με ΜΚΟ και λοιπές οργανώσεις στον Ελλαδικό χώρο.<sup>39</sup>

Συμπερασματικά, είναι σαφές πως το ΚΚ στην Ελλάδα δεν κυμαίνεται σε αντίστοιχα επίπεδα με τις λοιπές ανεπτυγμένες κοινωνίες της ΕΕ, γιατί ειδικές ιστορικές συνθήκες αλλά και η συγκρότηση της εθνικής αλλά και φαντασιακής ταυτότητας των Ελλήνων αποτέλεσαν τροχοπέδη και δημιούργησαν σημαίνουσες στρεβλώσεις. Ως αποτέλεσμα, το ΚΚ στον Ελλαδικό χώρο είναι από τα πιο χαμηλά της Ε.Ε., με αρνητικές συνέπειες στην αντοχή του κοινωνικού ιστού, όπως διαφαίνεται στην περίοδο της οικονομικής και κοινωνικής κρίσης την οποία διανύουμε.

---

38 ο.π. σελ. 83

39 ο.π. σελ. 85 και Αφουξενίδης Αλέξανδρος, Όψεις Της Κοινωνίας Πολιτών Στην Ελλάδα: Το Παράδειγμα Των Περιβαλλοντικών Και Αντιρατσιστικών ΜΚΟ, *Επιστήμη και Κοινωνία*, Άνοιξη /Καλοκαίρι 2006/ Τεύχος 16,σελ. 163-178



## Κυβερνοχώρος - Διαδίκτυο – Κοινωνία των Δικτύων

Έχοντας πια μια συνεκτική εικόνα του ΚΚ, τόσο εννοιολογικά όσο και γεωγραφικά, το ερώτημα που προκύπτει είναι πώς το ΚΚ διαμορφώνεται στα πλαίσια του διαδικτύου και της κοινωνίας των δικτύων.

Ο κυβερνοχώρος, ο χώρος που εννοιολογικά τοποθετείται στο ενδιάμεσο των ΤΠΕ όπως αυτός ορίζεται στο *Νευρομάντη*, το μελλοντολογικό βιβλίο του οραματιστή Gibson το οποίο εισάγει και την έννοια του Matrix- του δικτύου υπολογιστών και δεδομένων συνδεδεμένο με πάμπολλους βρόχους – αλλάζει άρδην την έννοια της δημόσιας σφαίρας και συνεπώς την πολιτική, οικονομική, θεσμική και κοινωνική ζωή. Και παρά το χωρικό κατακερματισμό, συνέπεια της αποσταθεροποίησης μεταξύ του γεωγραφικού τόπου και της ταυτότητας, δημιουργείται παράλληλα και μια αντίρροπη τάση τοπικισμού η οποία σκοπεύει σε ωφέλειες, όπως η προσέλκυση επενδύσεων ή τουριστικής ανάπτυξης.<sup>40</sup> Όμως, η δημόσια σφαίρα του Διαφωτισμού, λειτουργώντας στον κυβερνοχώρο, έχει απολέσει το κατεξοχήν χαρακτηριστικό της – το δημόσιο χαρακτήρα – με τον ίδιο τρόπο που στο μετανεωτερικό δυτικό κόσμο μεταφέρθηκε από τους δημόσιους κεντρικούς δρόμους σε ιδιωτικής χρήσης χώρους, τα εμπορικά κέντρα. Τα σημεία πρόσβασης σε αυτόν ελέγχονται από ιδιωτικές εταιρείες που επιφυλάσονται του δικαιώματός τους να απαγορεύσουν την είσοδο σε άτομα, ομάδες ή και ολόκληρους πληθυσμούς εάν αυτές κρίνουν πως πλήττονται τα δικαιώματά τους ή απειλείται η απρόσκοπτη λειτουργία τους.<sup>41</sup> Αυτό έχει σοβαρές συνέπειες για τη δημιουργία του ΚΚ, η οποία απαιτεί δίκτυα ατόμων και κοινωνικών ομάδων δρώντα σε δημόσιους χώρους στους οποίους πρέπει με κάποιο τρόπο να έχουν πρόσβαση.

---

40 Morley, D. και Robins, K. (1995) *Spaces of Identity: Global Media, Electronic Landscapes and Cultural Boundaries*. Routledge: London and New York, σελ. 116

41 Dodge, Martin Kitchin, Rob. (2003) *Mapping Cyberspace*, Routledge: London and New York

Σύμφωνα με τον ΟΟΣΑ, το συμμετοχικό διαδίκτυο “χαρακτηρίζεται από αυξημένη συμμετοχή και διάδραση μεταξύ των χρηστών οι οποίοι το χρησιμοποιούν για να εκφραστούν και να επικοινωνήσουν μεταξύ τους”.<sup>42</sup> Έτσι, δίνεται η δυνατότητα στο χρήστη να γίνει συντελεστής/συνεργάτης/ συναρθρογράφος, αναπτύσσοντας, διανέμοντας και αλλάζοντας κατά το δοκούν εφαρμογές στο διαδίκτυο. Ωστόσο, ο “γκουρού” του διαδικτύου Jakob Nielsen μίλησε για τη λεγόμενη ανισότητα στη συμμετοχή και συγκεκριμένα για το κανόνα 90:9:1 (το 90 % παρατηρούν, το 9 % συμμετέχουν από καιρού εις καιρόν και το 1% κάνει τα περισσότερα ποσταρίσματα και σχόλια ακόμα και σε πραγματικό χρόνο).<sup>43</sup> Σύμφωνα με κάποια παραδείγματα που επιβεβαιώνουν τους ισχυρισμούς του Nielsen, σε ιστοτόπους όπως το *YouTube* και το *Flickr*, η ενεργός συμμετοχή αντιστοιχεί στο 0.18% και 0.12% αντιστοίχως.<sup>44</sup> Έρευνες που εστιάζουν στη στάση των ατόμων στα πλαίσια ιστοτόπων κοινωνικής δικτύωσης δείχνουν πως οι συμμετέχοντες είναι ελάχιστοι (1% στο Facebook) και οι περισσότεροι φαίνεται να προτιμούν να καταναλώνουν ηδονοβλεπτικά τις αναρτήσεις των άλλων, απέχοντας συνειδητά και παραμένοντας στο περιθώριο.

Η θεωρία του Anderson για τη *Μακριά ουρά της Συμμετοχής* παρουσιάζει εναργώς τους συμμετέχοντες στο παγκόσμιο Web και τον τρόπο με τον οποίο η διαδικτυακή συμμετοχή τους μπορεί ή όχι να παραγάγει ΚΚ. Σύμφωνα με την θεωρία αυτή, η μαζική κουλτούρα κατακερματίζεται, εκατομμύρια άνθρωποι ανά τον κόσμο, μοιρασμένοι σε διάφορες ομάδες, αναζητούν με πάθος άγνωστα μουσικά γκρουπ ή βιβλία, πράγματα που χωρίς το Διαδίκτυο δεν θα τα έβρισκαν ποτέ. Έτσι, δημιουργείται η «κουλτούρα της φυλής» – σε αντίθεση με την παραδοσιακή έννοια, όπου τα άτομα ήταν υποχρεωμένα να ανήκουν σε μία και μόνο φυλή, τώρα μπορούν να ανήκουν σε δύο και τρεις μαζί.<sup>45</sup>

---

42 Russo, A., & Peacock, D. (2009). Great Expectations: Sustaining Participation in Social Media Spaces. In J. Trant & D. Bearman (Eds.), *Museums and the Web 2009*. Archives & Museum Informatics. Ανακτήθηκε από <http://www.archimuse.com/mw2009/papers/russo/russo.html>

43 Nielsen, Jacob, “Participation Inequality: Encouraging More Users to Contribute” , 9 Οκτωβρίου, 2006, άρθρο από τον προσωπικό του ιστοτόπο, ανακτήθηκε από [http://www.useit.com/alertbox/participation\\_inequality.html](http://www.useit.com/alertbox/participation_inequality.html)

44 Russo, A., and D. Peacock, Great Expectations

45 Chris Anderson, The long tail blog, από το προσωπικό μπλογκ του Chris Anderson [http://www.longtail.com/the\\_long\\_tail/about.html](http://www.longtail.com/the_long_tail/about.html)

Το 1990 πραγματοποιείται μία δεύτερη τεχνολογική επανάσταση, η έκρηξη της ασύρματης επικοινωνίας – το 2008 το 52 % του παγκόσμιου πληθυσμού είχε πρόσβαση στο διαδίκτυο μέσω κινητών τηλεφώνων.<sup>46</sup> Υπάρχουν βέβαια περιορισμοί – το ψηφιακό χάσμα είναι σαφώς μεγαλύτερο σε χώρες με χαμηλό ΑΕΠ και ελλειπείς υποδομές στην εγκατάσταση ψηφιακών ινών όμως, έρευνες στην Κίνα, τη Λατινική Αμερική και την Αφρική δείχνουν πως άτομα με χαμηλά εισοδήματα επενδύουν ένα μεγάλο μέρος αυτών στην αγορά κινητού τηλεφώνου, θέτοντας την επικοινωνία ως πρώτη προτεραιότητα.<sup>47</sup> Το 2000, η τεχνολογική σύγκλιση του διαδικτύου με τις ασύρματες τεχνολογίες πολλαπλασίασε τα σημεία πρόσβασης στο διαδίκτυο, γεγονός που έχει τεράστια σημασία στον αναπτυσσόμενο κόσμο, όπου η διείσδυση του διαδικτύου είχε αρχίσει να φθίνει λόγω της έλλειψης επενδύσεων στις τηλεφωνικές γραμμές.

Ο Castells, στον οποίο η κοινωνιολογία οφείλει τον όρο κοινωνία των δικτύων, κατέστησε σαφές πως σε μια κοινωνία καθορισμένη από τις ΤΠΕ, οι δομές και οι διαδικασίες συνάρθρωσης ατομικών και κοινωνικών συμφερόντων αλλάζουν.<sup>48</sup> Τα δίκτυα, άλλοτε χαρακτηριστικό στοιχείο της ιδιωτικής σφαίρας άρχισαν να κατακτούν τη δημόσια σφαίρα, το άλλοτε προπύργιο των θεσμικών οργάνων. Ο “επικοινωνιακός χώρος” των ατόμων μεταβάλλεται και παρασέρνει στο διάβα του την επικοινωνία. Τώρα πια αυτή περιέρχεται στον έλεγχο ιδιωτικών πολυεθνικών κολοσσών (βλέπε Google, AOL, Yahoo, Microsoft), καθίσταται ψηφιακή και διαδραστική, ενώ αναπτύσσονται στους κόλπους της “οριζόντια δίκτυα επικοινωνίας” όπως τα διαδικτυακά ημερολόγια και τα νέα κοινωνικά μέσα (Facebook, Twitter κτλ). Για εκατομμύρια χρήστες του διαδικτύου κάτω των 30, οι διαδικτυακές κοινότητες που δημιουργούνται στα πλαίσια των νέων μέσων αποτελούν αναπόσπαστο στοιχείο της ζωής τους, αποτελώντας κομμάτι όχι ενός εικονικού κόσμου αλλά μιας πραγματικής εικονικότητας που ενσωματώνει και άλλες μορφές διάδρασης σε μια νέα υβριδική πραγματικότητα. Η τελευταία

---

<sup>46</sup> Castells, M.(2010). *The Rise of the Network Society, Second Edition with a New Preface*, Wiley Blackwell, West Sussex, 2010, σελ xxv-xxvii

<sup>47</sup> ο.π.

<sup>48</sup> Castells, M.(2006), *The Network Society: From Knowledge to Policy*, The Johns Hopkins University Press, Center for Transatlantic Research Relations, Washington, DC. σελ. 12-14

συνήθως προκρίνει τον κυρίαρχο πολιτικό λόγο μέσω μιας προπαγάνδας υπέρ του ατομικισμού και της αυτο αντίληψης που ταυτίζεται με την κατανάλωση. Βέβαια, το διαδίκτυο μπορεί να μετατραπεί σε όχημα αντιδραστικών ιδεολογιών (που καλύπτει όλο το φάσμα από την άκρα δεξιά μέχρι την άκρα αριστερά), προωθώντας πολιτικά αιτήματα περιθωριοποιημένων ομάδων.<sup>49</sup>

Μια νέα εξελιγμένη γενιά κοινωνικού λογισμικού (social software) έχει οδηγήσει στην εξάπλωση διαδραστικών παιχνιδιών για βίντεο/υπολογιστές συμβάλλοντας στη δημιουργία διαδικτυακών κοινοτήτων όπως αυτή του διάσημου παιχνιδιού World of Warcraft, με 10 εκατομμύρια ενεργούς παίκτες (παραπάνω από τους μισούς στην Ασία) το 2008.<sup>50</sup> Νέες τεχνολογίες οδήγησαν στην ανάπτυξη κοινωνικών χώρων εικονικής πραγματικότητας που συνδυάζουν παιχνίδια ρόλων, όπως το παιχνίδι Second Life, που περιλαμβάνει τη δημιουργία μιας κοινωνίας με το όνομα Utopia, με ξεχωριστό νόμισμα το οποίο μετατρέπεται σε δολάρια, με καταστήματα και πανεπιστημιούπολεις αντίστοιχες των πραγματικών.<sup>51</sup> Η ασύρματη επικοινωνία είναι ο βασικός τρόπος αγοράς μιας πλειάδας προϊόντων (η Amazon κατέχει τη μερίδα του λέοντος), ενώ υποστηρίζει κάθε ανθρώπινη δραστηριότητα, από την ψυχαγωγία και τις διαπροσωπικές σχέσεις μέχρι επαγγελματικές επαφές και πολιτικές κινητοποιήσεις· κύριο στοιχείο δεν είναι η κινητικότητα, αλλά μία συνεχής και αδιάλειπτη συνδεσιμότητα.

---

49 Warf, B., & Grimes, J. (1997). Counterhegemonic Discourses and the Internet. *Geographical Review*, 87(2), 259-274. Sage Publications.,σελ 260

50 Castells, M. *The Rise of the Network Society*, σελ. xxix

51 Για μια πιο εμπειριστατωμένη περιγραφή του παιχνιδιού· πειράματος : Au, Wagner J. (2008 ) *The Making of Second Life: Notes from the New World*, New York: Collins.

### Μελέτες περίπτωσης που καταγράφουν την συμμετοχικότητα σε σχέση με το ΚΚ στο Διαδίκτυο

Η μελέτη του ΚΚ μέχρι προσφάτως αφορούσε την περιγραφή του φαινομένου, τις επιπτώσεις ύπαρξης ή απουσίας του και τα χαρακτηριστικά της κοινωνίας που μπορεί ή όχι να παραγάγει ΚΚ. Το διαδίκτυο αρχικά τοποθετήθηκε σε μια κατηγορία ανάλογη της τηλεόρασης – εφόσον δαπανάται χρόνος για αυτήν, ο χρόνος αυτός αφαιρείται από δραστηριότητες που ευνοούν τη δημιουργία του ΚΚ. Στη βασική μελέτη που αφορά το θέμα μας, οι Wellman και άλλοι προσθέτουν ένα καινούργιο στοιχείο στον αρχικό ορισμό του Putnam. Σύμφωνα με τον τελευταίο, το ΚΚ περιλαμβάνει το δικτυακό κεφάλαιο – network capital – ήτοι σχέσεις με φίλους, συγγενείς και συνεργάτες και το συμμετοχικό κεφάλαιο – participatory capital – το οποίο σχετίζεται με τη συμμετοχή στην πολιτική, σε εθελοντικές οργανώσεις με σκοπό τη δημιουργία ευκαιριών και συναρθρώσεων αιτημάτων, σύμφωνα με της επιταγές του Tocqueville. Ωστόσο, υπάρχει και ένα νέο βασικό στοιχείο του ΚΚ, η δέσμευση απέναντι στην κοινότητα (community commitment) η οποία εκφράζει τον έντονο συναισθηματικό δεσμό με την εκάστοτε μικροκοινωνία και μία ανεπτυγμένη αίσθηση του ανήκειν.<sup>52</sup> Το τρίτο αυτό στοιχείο σχετίζεται με την έννοια της φαντασιακής κοινότητας όπως αυτή ορίστηκε από τον Anderson: “μια ανθρώπινη κοινότητα που φαντάζεται τον εαυτό της ως πολιτική κοινότητα, εγγενώς οριοθετημένη και ταυτόχρονα κυρίαρχη, αποτελεί κοινότητα σε φαντασιακό επίπεδο επειδή κανένα μέλος ακόμα και του μικρότερου έθνους δεν θα γνωρίσει ποτέ τα περισσότερα από τα υπόλοιπα μέλη.... όμως ο καθένας έχει την αίσθηση του συνανήκειν.”<sup>53</sup>

52 Wellman, B., Haase, A. Q., Witte, J., & Hampton, K. (2001). Does the Internet Increase, Decrease, or Supplement Social Capital? *American Behavioral Scientist*, 45(3), 436-455, σελ 437

53 Μπένεντικτ Άντερσον (1997). *Φαντασιακές Κοινότητες, Στοχασμοί για τις Απαρχές και τη Διάδοση του Εθνικισμού*, 2η έκδοση. Αθήνα: Εκδόσεις Νεφέλη. σελ. 26

Τα ευρήματα της μελέτης είναι πολύ ενδιαφέροντα, αφού με βάση δεδομένα που σχετίζονται με τη χρήση του διαδικτύου και την προσβασιμότητα σε αυτό, φαίνεται πως τα άτομα που διστάζουν ίσως να ενταχθούν σε κάποια κοινότητα εντάσσονται με μεγαλύτερη ευκολία σε διαδικτυακά φόρουμ ειδικών ενδιαφερόντων, ανταλλάσσουν απόψεις και πληροφορίες. Ωστόσο, καταγράφονται και ανησυχίες διότι η χρήση του διαδικτύου φαίνεται να έχει αρνητικές επιπτώσεις, όπως φόρτο εργασίας, αύξηση άγχους, προβλήματα διαχωρισμού των ωρών εργασίας και ψυχαγωγίας, αποδυνάμωση των οικογενειακών και τοπικών δεσμών. Γενικότερα, τα ευρήματα των Wellman και λοιπών καταδεικνύουν πως η χρήση του διαδικτύου δρα συμπληρωματικά ως προς το δικτυακό κεφάλαιο, εμπλουτίζοντας τις παραδοσιακές μορφές επικοινωνίας – το διαδίκτυο χρησιμοποιείται κυρίως για τη διατήρηση επαφών με φίλους και συγγενείς που διαμένουν σε κοντινές αποστάσεις. 54

Εντούτοις, οι μελετητές τονίζουν πως προεξάρχουσας σημασίας είναι το είδος της χρήσης του διαδικτύου από την οποία εξαρτάται το αποτέλεσμα. Και αυτό γιατί το διαδίκτυο αποτελεί βασικό εργαλείο επικοινωνίας και από την άλλη εργαλείο εντοπισμού πληροφοριών ή ενημέρωσης και ψυχαγωγίας. Το διαδίκτυο μπορεί να αυξήσει το συμμετοχικό κεφάλαιο όταν τα άτομα συμμετέχουν σε διαδικτυακές πολιτικές ή κοινωνικές ομάδες, διότι τότε είναι περισσότερο ενεργά σε αντίστοιχες ομάδες εκτός διαδικτύου. Όταν όμως η χρήση του διαδικτύου αφορά *ακοινωνικές δραστηριότητες* (asocial activities), τότε τα άτομα φαίνεται πως συμμετέχουν λιγότερο στην οικογενειακή ζωή, την κοινότητα, τα πολιτικά δρώμενα, οδηγώντας στον λεγόμενο *δικτυωμένο ατομισμό* (networked individualism).<sup>55</sup> Στο μέλλον η μελέτη του διαδικτύου σε σχέση με το ΚΚ θα πρέπει να επικεντρωθεί “στις παραμέτρους που επηρεάζουν την ποιότητα αλλά και την ποσότητα της on line κοινωνικής διάδρασης και επικοινωνίας – για την καταγραφή ασθενών και ισχυρών δεσμών”.<sup>56</sup>

---

54 ο.π.,σελ. 450

55ο.π. σελ. 451

56ο.π.

Σε άλλη έρευνα, οι Quintelier και Vissers προσπαθούν να εντοπίσουν συνάφεια μεταξύ της χρήσης του διαδικτύου και πολιτικής/ κοινωνικής συμμετοχής έχοντας ως δείγμα Βέλγους έφηβους, διότι θεωρούν ότι σε μεγαλύτερες ηλικίες ο σταθερότυπος συμμετοχής στα κοινά έχει διαμορφωθεί σε εποχές προ διαδικτύου, σε αντίθεση με τους σημερινούς νέους, οι οποίοι διαμορφώνουν πολιτικές συνήθειες σε μια εποχή που το διαδίκτυο είναι πανταχού παρόν.<sup>57</sup> Η δυνατότητα του διαδικτύου να αυξήσει τη συμμετοχή στα κοινά σε σχέση με πιο παραδοσιακές μορφές επικοινωνίας είναι γνωστή και ως θεωρία κινητοποίησης και βασίζεται α) στην πληθώρα των μέσων για πολιτική ενασχόληση-on line ψηφοφορίες, blogging, on line παρουσιάσεις β) στο χαμηλό κόστος συμμετοχής γ) στο μεγάλο εύρος πληροφοριών τις οποίες ο ενδιαφερόμενος μπορεί να αναζητήσει έχοντας θέσει τις δικές του προτεραιότητες δ) στη διαδραστικότητα του μέσο η οποία βελτιώνει τις σχέσεις πολιτικών και πολιτών, κάνοντας πράξη την άμεση δημοκρατία και την ηλεκτρονική διακυβέρνηση. Ωστόσο, ο χρόνος που επενδύεται σε διαδικτυακές δραστηριότητες αφαιρείται από εκείνες που σχετίζονται με την ενδυνάμωση των σχέσεων στο στενό αλλά και ευρύτερο περιβάλλον των ατόμων, διότι η δημιουργία δεσμών εμπιστοσύνης είναι εκείνη που οδηγεί σε αύξηση του κοινωνικού κεφαλαίου και εμπιστοσύνης. Οι δύο ερευνήτριες συνηγορούν με τους Wellman και λοιπούς δίνοντας μεγάλη σημασία στο είδος της on line δραστηριότητας η οποία μπορεί δυνητικά να παραγάγει ΚΚ. Κάποιες δραστηριότητες στο διαδίκτυο είναι πολύ πιο επιτυχείς στο να προκαλέσουν πολιτική συμμετοχή . Παραδείγματος χάριν, το να συνομιλεί κανείς με αγνώστους, να δημιουργεί και να συμμετάσχει σε ιστολογιότους – blogs , να προωθεί emails με πολιτικό περιεχόμενο όντως ενδέχεται να αυξήσει τη συμμετοχή στα κοινά και άρα και το ΚΚ.<sup>58</sup> Τα υπάρχοντα στοιχεία δεν φαίνεται να επιβεβαιώνουν πως τα άτομα που δαπανούν χρόνο στο διαδίκτυο είναι λιγότερο ενεργά στην πολιτική ζωή. Ωστόσο, το να ανήκει κανείς σε εθελοντικές οργανώσεις συνεχίζει να είναι η πιο αξιόπιστη ένδειξη πολιτικής

---

57 Quintelier, E., & Vissers, S. (2008). The Effect of Internet Use on Political Participation: An Analysis of Survey Results for 16-Year-Olds in Belgium. *Social Science Computer Review*, 26(4), 411-427. σελ. 412

58ο.π.,σελ. 423-424

συμμετοχής. Τέλος, η έρευνα θέτει κάποιους περιορισμούς τονίζοντας πως καμία μελέτη δεν μπορεί να θεωρηθεί οικουμενική, αλλά τα αποτελέσματά της εξαρτώνται από το εκάστοτε κοινωνικό πλαίσιο, ενώ τα ευρήματα ενδέχεται να διαφοροποιούνται λόγω διαδικασιών και θεσμών που διαφέρουν από κράτος σε κράτος – επί παραδείγματι, τα επίπεδα πολιτικής συμμετοχής στο Βέλγιο εξαρτώνται άμεσα από το υποχρεωτικό της ψήφου στις εκάστοτε εκλογές. 59

Σε μία μελέτη εργασίας του Ινστιτούτου Εργασίας στη Βόννη, εξετάζεται το κατά πόσο η έλευση της ευρυζωνικής σύνδεσης στο διαδίκτυο επηρέασε θετικά ή αρνητικά το παραγόμενο ΚΚ, μελετώντας τις επιπτώσεις του διαδικτύου στην ενασχόληση με τα κοινά ή κάποιου είδους κοινωνική συμμετοχή. Οι ερευνητές χρησιμοποιούν τον ορισμό του Putnam, σύμφωνα με τον οποίο υπάρχουν δύο είδη συμμετοχής: αυθόρμητη κοινωνικότητα και οργανωμένη κοινωνική (εθελοντισμός) ή πολιτική συμμετοχή (οργάνωση σε κάποιο κόμμα).<sup>60</sup> Στην έρευνα χρησιμοποιούνται τρία στοιχεία που αντανάκλουν την κατά Putnam κατηγοριοποίηση: η συμμετοχή σε πολιτιστικές δραστηριότητες, οι επισκέψεις σε άτομα του ευρύτερου φιλικού περιβάλλοντος και η συμμετοχή σε εθελοντικές ή πολιτικές οργανώσεις.<sup>61</sup> Τα στοιχεία αυτά αντλώνται από ερωτηματολόγια στο πλαίσιο μιας παγγερμανικής έρευνας που πραγματοποιείται ανά διετία στη Γερμανία, της Γερμανικής Κοινωνικό-Οικονομικής Πλατφόρμας και γίνεται αντιπαραβολή στοιχείων συλλεχθέντων το 2001 (πριν από την έλευση των γρήγορων συνδέσεων) και του 2008 έτσι ώστε παράγοντες ενδογενείς του ΚΚ των χρηστών· π.χ. η μεγαλύτερη ή μικρότερη προθυμία τους ως προς την απόκτηση γρήγορης σύνδεσης να μην επηρεάσει τα αποτελέσματα. Τα ευρήματα δεικνύουν πως η ευρυζωνική σύνδεση είχε θετικές επιπτώσεις στο παραγόμενο ΚΚ, ειδικά στον τομέα της σύσφιξης συγγενικών και φιλικών δεσμών. Επίσης, για πρώτη φορά έρευνα αποτυπώνει το παραγόμενο ΚΚ σε σχέση με τις δραστηριότητες των παιδιών (ηλικίας 7-16) και διαπιστώνεται πως στα διαμερίσματα με γρήγορο

---

59 ο.π.σελ. 424

60 Putnam, Robert. *Bowling Alone* σελ 93-95

61 Stefan Bauernschuster, Oliver Falck and Ludger Woessmann, (2011) *Surfing Alone? The Internet and Social Capital: Evidence from an unforeseeable Technological Mistake*, Discussion Paper No 5747, May 2011, Institute for the Study of Labor, 1-45 σελ, 6, ανακτήθηκε από <http://ftp.iza.org/dp5747.pdf>



ίντερνετ, τα παιδιά συμμετέχουν 50 % περισσότερο σε εξωσχολικές δραστηριότητες· ο μελετητής θεωρεί πως αυτό προκύπτει διότι οι γονείς εντοπίζουν μέσω διαδικτύου αθλητικές και πολιτιστικές δραστηριότητες κατάλληλες για παιδιά, ενώ τα ίδια χρησιμοποιούν τα νέα κοινωνικά μέσα δικτύωσης όπως το Facebook για να επικοινωνήσουν με το άμεσο περιβάλλον τους. 62

## Ορισμός Ισοτόπων Κοινωνικής Δικτύωσης

Με την επικράτηση των Ισοτόπων Κοινωνικής Δικτύωσης (εφεξής ΙΚΔ) η έρευνα σχετικά με το ΚΚ και το διαδικτυο διαφοροποιείται αρκετά και αυτό γιατί οι ΙΚΔ αποτελούν περιβάλλοντα στα οποία μπορεί να επιτευχθεί παραγωγή αλλά και συσσώρευση ΚΚ, δεδομένου του χαμηλού κόστους διατήρησης ενός δικτύου και παροχής πληροφορίας στα πλαίσια δημιουργίας προσωπικών προφίλ. Σύμφωνα με τον ορισμό των ΙΚΔ, πρόκειται για διαδικτυακές υπηρεσίες που επιτρέπουν στα άτομα α. να δημιουργούν ένα δημόσιο ή ημι-δημόσιο προφίλ β. να δημιουργούν καταλόγους με άλλους χρήστες με τους οποίους συνδέονται και γ. να έχουν πρόσβαση και να χρησιμοποιούν τους καταλόγους γνωστών τους αλλά και άλλων μέσω από το σύστημα.<sup>63</sup> Αυτό που πραγματικά διαφοροποίησε τους ΙΚΔ σε σχέση με προηγούμενες υπηρεσίες *Επικοινωνίας μέσω Η/Υ* (Computer Mediated Communication) είναι πως ο πρωταρχικός σκοπός δεν είναι να συναντήσει κανείς αγνώστους, αλλά να αρθρώσει και να καταστήσει ορατά τα κοινωνικά δίκτυα στα οποία ο ίδιος θεωρεί πως ανήκει, ενεργοποιώντας τους κατά Haythornwaite εν υπνώσει δεσμούς. Οι δυνατότητες αυτές αναπτύσσονται συνεχώς, δημιουργώντας ένα μοναδικό πεδίο επικοινωνίας το οποίο αποτελεί μετεξέλιξη της Επικοινωνίας μέσω Η/Υ, μέσω της δημιουργίας πολύπλοκων δικτύων στους βρόχους των οποίων μπορεί να εντοπιστεί παραγόμενο ΚΚ. Εδώ βέβαια τίθεται ένα ερώτημα σχετικά με το ΚΚ, διότι δεν μπορεί να μετρηθεί με

62 Stefan Bauernschuster, Oliver Falck σελ. 21-22

63 Boyd, D. M., & Ellison, N. B. (2007). Social Network Sites: Definition, History, and Scholarship. (D. M. Boyd & N. B. Ellison, Eds.) *Journal of Computer-Mediated Communication*, 13(1), 210-230. σελ.211

τον ίδιο τρόπο σε σχέση με το ΚΚ που παράγεται στα πλαίσια της δημόσιας σφαίρας, είμαστε π.χ αναγκασμένοι να καταχωρήσουμε προσωπικές απόψεις ως γεφυρωτικό ΚΚ. Όμως, ένα χαρακτηριστικό του ΚΚ – και ειδικά το λεγόμενο ενωτικό ή του συνανήκειν, όπως αυτό ορίζεται από τον Lin – σχετίζεται με την προσωπική θεώρηση των δρώντων και την αντίληψή των γι αυτό: αν οι ίδιοι το εντοπίζουν και καρπώνονται τα οφέλη, τότε θα πρέπει να δεχθούμε πως υφίσταται.

### Μελέτες που αφορούν το ΚΚ και τους Ιστοτόπους Κοινωνικής Δικτύωσης

Η έλευση των ΙΚΔ από το 2000 και έπειτα αποτέλεσε ορόσημο για την έρευνα του ΚΚ και της σχέσης του με το διαδίκτυο. Πια, αυτή δεν επικεντρώνεται απλώς στην συσχέτιση των δύο, αλλά στον καθορισμό της συμβιωτικής τους σχέσης – αν δεχθούμε πως οι ΙΚΔ επηρεάζουν το ΚΚ– και γι αυτό η γράφουσα επέλεξε να παρουσιάσει τις κυριότερες από αυτές.

Οι Ellison και άλλοι μελετούν τις στρατηγικές συνδεσιμότητας μέσω του ιστοτόπου κοινωνικής δικτύωσης Facebook και του πώς αυτές ενδέχεται να παράγουν κάποιας μορφής ΚΚ.<sup>64</sup> Επιπλέον, αναφέρονται στην έννοια των εν υπνώσει, κατά Haythornthwaite, δεσμών, ήτοι στους συνδέσμους οι οποίοι είναι τεχνικά δυνατοί αλλά δεν έχουν ενεργοποιηθεί κοινωνικά<sup>65</sup>. Αυτοί ακριβώς οι δεσμοί, οι οποίοι μπορούν να επιφέρουν αύξηση του γεφυρωτικού ΚΚ, ενεργοποιούνται στο Facebook, διότι ο ιστοτόπος περιλαμβάνει πολλές προσωπικές πληροφορίες για τους χρήστες, όπως κοινούς φίλους και κοινά ενδιαφέροντα. Η μελέτη παρουσιάζει τρεις τρόπους διάδρασης των χρηστών μεταξύ τους: νέες γνωριμίες (ο λιγότερα διαδεδομένος τρόπος επικοινωνίας) διατήρηση υπαρχουσών σχέσεων (η πλειονότητα της διαδράσης) και αναζήτηση πληροφοριών για άλλους χρήστες με τους οποίους ενδέχεται να μοιράζονται κάποιες πληροφορίες, όπως συμμετοχή σε ομάδες, κοινά διαδικτυακά παιχνίδια

64 Ellison et al(2011) Connection Strategies: Social Capital Implications Of Facebook-Enabled Communication Practices, *New Media & Society* XX(X) 1–20,

65 Haythornthwaite C (2005) Social networks and Internet connectivity effects. *Information, Communication & Society* 8: 125–147 σελ. 137

κτλ.<sup>66</sup> Τα ευρήματα συμφωνούν με μεταγενέστερες έρευνες, εφόσον φαίνεται πως η διάδραση με στενούς φίλους δεν παράγει ενωτικό ΚΚ, ωστόσο οι κοινωνικές και τεχνικές ευκολίες (social and technical affordances) του ιστοτόπου φαίνεται να μετατρέπουν τους εν υπνώσει σε ασθενείς δεσμούς. Επιπλέον, ο αριθμός των “φίλων” ανά χρήστη στον ιστοτόπο δεν συνδέεται με ωφέληματα ΚΚ, αλλά ο αριθμός των πραγματικών φίλων εξ αυτών, ήτοι άτομα με τους οποίους ο χρήστης έχει κάποιου είδους επαφές και εκτός διαδικτύου· επηρεάζει θετικά το γεφυρωτικό ΚΚ.<sup>67</sup>

Οι ίδιοι ερευνητές έχουν ολοκληρώσει και έρευνα που σχετίζει την αυτοεκτίμηση, το ΚΚ και τη χρήση ΙΚΔ, μέσω της πλατφόρμας του Facebook, χρησιμοποιώντας τόσο ερωτηματολόγια όσο και συνεντεύξεις σε διάστημα 2 ετών.

<sup>68</sup> Φαίνεται πως η διαδικασία της προσθήκης φίλων στο Facebook και της επικοινωνίας με αυτούς έχει θετική επιρροή στον αυτοεκτίμηση και έτσι αυξάνει το γεφυρωτικό ΚΚ, γεγονός που επιβεβαιώνεται και από την ποιοτική έρευνα – ένας συνεντευξιαζόμενος λέει χαρακτηριστικά: «Νομίζω πως [το Facebook] είναι πολύ καλό για διατήρηση δεσμών...[ ] είμαι σίγουρος πως όλοι στο γυμνάσιο θα προσπαθήσουν να διατηρήσουν τους φίλους τους στο Facebook ...[ ] και δεν θα διστάζαμε να επικοινωνήσουμε μαζί τους για να τους ζητήσουμε κάποια χάρη, διότι φοιτούσαμε στο ίδιο γυμνάσιο.»<sup>69</sup> Να σημειωθεί εδώ πως τα αποτελέσματα είναι πολύ καλύτερα για τους χρήστες με χαμηλή αυτοεκτίμηση, διότι η τεχνική ευκολία επικοινωνίας με τους χρήστες μειώνει τους φόβους απόρριψης που νιώθουν άτομα με εγγενείς δυσκολίες στην κοινωνικοποίηση.<sup>70</sup>

Άλλη έρευνα εξετάζει το ΚΚ στα πλαίσια της χρήσης ενός εταιρικού ΙΚΔ ανήκοντα στην IBM (Beehive, ελληνιστί “μελισσι”) και εξετάζει τη σχέση ανάμεσα στις χρήσεις του συγκεκριμένου ΙΚΔ και του επιπέδου ΚΚ σύμφωνα

---

<sup>66</sup>Ellison et al: Connection Strategies: Social Capital *σελ.14*

<sup>67</sup> ο.π., *σελ.16*

<sup>68</sup> Charles Steinfield , Nicole B. Ellison, Cliff Lampe (2008) Social Capital, Self-Esteem, And Use Of Online Social Network Sites: A Longitudinal Analysis, *Journal of Applied Developmental Psychology*, 29 (2008) 434–445

<sup>69</sup> ο.π. ,*σελ. 442-443*

<sup>70</sup> ο.π., *σελ. 443*

με τις θεωρήσεις των υπαλλήλων της εταιρείας – χρηστών του Beehive.<sup>71</sup> Τα αποτελέσματα εδώ είναι διαφοροποιημένα, γιατί το Beehive είναι ένα κλειστό ΙΚΔ το οποίο απευθύνεται σε μια ομογενοποιημένη ομάδα, αυτή των εργαζομένων της IBM σε όλο τον κόσμο, και για αυτό η χρήση του από τους συμμετέχοντες καθορίζει και το είδος του ΚΚ που παράγεται. Οι χρήστες που αποσκοπούν στο να διευρύνουν τις γνωριμίες τους αναπόφευκτα αυξάνουν το γεφυρωτικό ΚΚ, ενώ εκείνοι που καλλιεργούν σχέσεις με τους άμεσους συνεργάτες τους αυξάνουν το ενωτικό ΚΚ.<sup>72</sup> Επιπροσθέτως, τα χαμηλόβαθμα στελέχη φαίνεται να υπολείπονται και στα δύο είδη ΚΚ σε σύγκριση με στελέχη σε θέσεις ευθύνης, ενώ μεγαλύτερη χρήση παρατηρείται από μέλη του ΙΚΔ τα οποία εργάζονται στην περιφέρεια (εκτός ΗΠΑ) και μέσω της μεγαλύτερης συμμετοχής προσπαθούν να άρουν την επαχθέστερη θέση τους στο ευρύτερο δίκτυο της IBM. Γενικά, οι μελετητές θεωρούν πως τέτοιοι ιδιωτικοί ΙΚΔ μπορούν να αποτελέσουν χρήσιμα εργαλεία για τα μέλη που αναζητούν τεχνογνωσία από άλλα μέλη του ίδιου δικτύου και προτείνουν την μελλοντική σύγκριση του ΚΚ των συμμετεχόντων στο Beehive με εκείνο των υπαλλήλων της IBM που έχουν επιλέξει να μη συμμετέχουν.

Οι Burke και άλλοι στην έρευνά τους μελετούν τους διαφοροποιημένους ιστοτόπους κοινωνικής δικτύωσης τα οποία έχουν μετατραπεί σε πλατφόρμες που επιτρέπουν τεράστιες μάζες χρηστών να συμμετέχουν σε διάφορες ομάδες, να παίζουν διαδικτυακά παιχνίδια, να μοιράζονται φωτογραφίες και αρχεία, να αναμεταδίδουν νέα από όλο τον κόσμο και να ανταλλάσσουν μηνύματα.<sup>73</sup> Οι μελετητές, χρησιμοποιώντας ως δείγμα μια ομάδα φοιτητών και διεξάγοντας το πείραμα δύο φορές για καλύτερα αποτελέσματα, επικεντρώνουν το ενδιαφέρον τους σε μια συγκεκριμένη πλατφόρμα, το Facebook, και δη σκοπούν στον εντοπισμό συμμετοχής αλλά και στην καταγραφή της διαδικτυακής συμπεριφοράς

---

71 Steinfield, C., Dimicco, J. M., Ellison, N. B., & Lampe, C. (2009). Bowling Online: Social Networking and Social Capital within the Organization. *Proceedings of the fourth international conference on Communities and technologies* (p. 245–254). ACM.

72 ο.π., σελ .247

73 Burke, M., & Kraut, R. (2011). Social Capital on Facebook : Differentiating Uses and Users. *Autism*, 571-580. ACM.

τους, όπως αυτή καταγράφεται στους servers της εν λόγω πλατφόρμας.<sup>74</sup> Στην έρευνά τους μελέτησαν τρία είδη διαδικτυακής συμπεριφοράς: α. την απευθείας επικοινωνία με άτομα/φίλους, η οποία μπορεί να βελτιώσει και το ενωτικό και το γεφυρωτικό ΚΚ, εφόσον μέσω της εξατομικευμένης επικοινωνίας ενδυναμώνεται η σχέση, β. Την παθητική κατανάλωση νέων όπως αυτή αποτυπώνεται στις ενημερώσεις των χρηστών, και γ. στην αναμετάδοση ειδήσεων η οποία δεν έχει ατομική αλλά ομαδική στόχευση.<sup>75</sup> Η δεύτερη και η τρίτη κατηγορία συμπεριφοράς υπέχει θέση «ανεπίσημης επικοινωνίας» (small talk), η οποία μπορεί να οδηγήσει στην παραγωγή ΚΚ εφόσον αποτελεί τη βάση τόσο για τη διατήρηση υπάρχουσών σχέσεων, αλλά και στην καλλιέργεια νέων. Επίσης, λαμβάνονται υπόψιν οι δεξιότητες στην επικοινωνία και η αυτοεκτίμηση<sup>76</sup> (μετάφραση του *self-esteem*), στοιχεία προσωπικότητας τα οποία μπορούν να επηρεάσουν το παραγόμενο γεφυρωτικό ΚΚ, σύμφωνα με τα ευρήματα των Ellison και άλλοι, τα οποία καταδεικνύουν πως το ποσοστό χρήσης του Facebook ενδέχεται να συνδέεται με υψηλότερο περισσότερο γεφυρωτικό ΚΚ, ειδικά για άτομα με χαμηλή αυτοεκτίμηση.<sup>77</sup>

Σύμφωνα με την έρευνα, μόνο η στοχοποιημένη, άμεση επικοινωνία αυξάνει το γεφυρωτικό ΚΚ, δηλαδή για να παραγάγει «κέρδος» μια διαδικτυακή γνωριμία θα πρέπει να υπάρχουν οι κατάλληλες διασυνδέσεις (π.χ. να γνωρίζει κάποιον στο Τμήμα ανθρώπινου δυναμικού αλλά και να μπει στη διαδικασία να ρωτήσει αν π.χ. χρειάζονται υπαλλήλους.)<sup>78</sup> Οι ερευνητές συνδέουν τη χρήση του Facebook με αύξηση του παραγόμενου ενωτικού κεφαλαίου. Αυτό ανάγεται σε δύο αιτίες. Πρώτον, οι συχνοί χρήστες έχουν ήδη συσσωρευμένο ενωτικό ΚΚ και αυτό δεν επηρεάζεται από τη χρήση του ιστοτόπου. Δεύτερον, στην επικοινωνία με τους στενότερους φίλους και συγγενείς γίνεται χρήση πολλαπλών διαύλων συμπεριλαμβανόμενης και της διαπροσωπικής – οι οποίοι δεν καταγράφονται

---

74 ο.π., σελ. 572

75 ο.π., σελ. 573

76 Η γραφουσα επιλέγει για λόγους σημειολογικής πιστότητας τον όρο αυτοεκτίμηση και όχι αυτοσεβασμό

77 Social Capital on Facebook : Differentiating Uses and Users, σελ. 575 , και Ellison, N. B., Steinfield, C., & Lampe, C. (2007). The Benefits of Facebook “Friends:” Social Capital and College Students’ Use of Online Social Network Sites. *Journal of Computer-Mediated Communication*, 12(4), article 1.

78 Social Capital on Facebook : Differentiating Uses, σελ.579

στους servers. <sup>79</sup> Επιπλέον, δεν φαίνεται να υπάρχει σχέση αιτίου – αιτιατού μεταξύ των ατόμων με χαμηλό αρχικό γεφυρωτικό ΚΚ και την «κατανάλωση» πληροφοριών και ειδήσεων από άλλους χρήστες, ενώ φαίνεται πως για εκείνους με χαμηλές κοινωνικές δεξιότητες, η «κατανάλωση πληροφοριών άλλων χρηστών και η θέαση φωτογραφιών των δευτέρων» αυξάνει λίγο το γεφυρωτικό ΚΚ. Αυτό εξηγείται αν λάβει κανείς υπόψιν πως οι ελλειμματικοί σε κοινωνικές δεξιότητες έχουν λιγότερες γνωριμίες και επικοινωνούν πολύ λιγότερο με τους φίλους τους, οπότε οποιαδήποτε πληροφορία από το προφίλ τους ενδέχεται να πυροδοτήσει συζητήσεις τόσο διαδικτυακά όσο και εξωδιαδικτυακά (off line). <sup>80</sup> Οι μελετητές θεωρούν πως εύκολοι κοινωνικά τρόποι επικοινωνίας, οι οποίοι δεν απαιτούν ιδιαίτερη προσπάθεια από το χρήστη, μπορούν να αυξήσουν το γεφυρωτικό ΚΚ και προτείνουν αλγοριθμικές αλλαγές στον τρόπο που παρουσιάζονται χρονολογικά τα νέα στους χρήστες του Facebook, ώστε ενημερώσεις από άτομα που π.χ. έχουν προσφάτως χάσει τη δουλειά τους, να προβάλλονται περισσότερο για να τους βοηθήσουν στην διατήρηση επικοινωνίας με το περιβάλλον τους. <sup>81</sup>

Τέλος, οι Vitac et al. <sup>82</sup> σε έρευνά τους τονίζουν πως τα τεχνικά χαρακτηριστικά του Facebook είναι περισσότερο κατάλληλα για τους ασθενείς δεσμούς, οι οποίοι μπορούν να διατηρηθούν να καλλιεργηθούν και να αποδώσουν αποτελέσματα ΚΚ στους χρήστες, εφόσον αποτελούν και τον μοναδικό τρόπο επικοινωνίας και διατήρησης αυτών των δεσμών.<sup>83</sup> Στην έρευνά τους χρησιμοποιούν την θεωρία του Weiss σχετικά με τις πρωταρχικές σχέσεις, σύμφωνα με την οποία, έξι είδη παροχής στήριξης εντοπίζονται σε αυτές, προσκόλληση, κοινωνική ενσωμάτωση, ευκαιρίες για ανάπτυξη, αναγνώριση της αξίας τους, σύναψη αξιόπιστων συμμαχιών και παροχή συμβουλών.<sup>84</sup> Βέβαια, η

---

79 ο.π.

80 ο.π.,σελ. 579

81 ο.π. , σελ 580

82 Vitak, J., Ellison, N. B., & Steinfield, C. (2011). The Ties That Bond : Re-Examining the Relationship between Facebook Use and Bonding Social Capital. *Sciences New York*, 1-10

83 ο.π. σελ .2

84 Weiss, R.S., “ The provisions of Social Relationships”. In z. Rubin (ed.), *Doing Unto Others*. Englewood Cliffs, NJ, Prentice Hall, 1974, σελ. 17-26 όπως αναφέρεται στο *The Ties that Bond*: σελ.3

μελέτη εξετάζει τρεις από αυτές: την προσκόλληση, τη σύναψη αξιόπιστων συμμαχιών και την παροχή συμβουλών, οι οποίες και εντοπίζονται στις σχέσεις των χρηστών του Facebook και θεωρούνται παράγοντες δημιουργίας ενωτικού ΚΚ.

Ωστόσο, ενδιαφέρον αποτελεί η παραδοχή των μελετητών για την *a priori* υποδεέστερη δυνατότητα της διαδικτυακής επικοινωνίας ως προς την παραγωγή ενωτικού ΚΚ, εφόσον η διαπροσωπική επικοινωνία αποτελεί βασικό συστατικό του κατα Granovetter ισχυρού δεσμού αλλά και της κατα Weiss πρωταρχικής σχέσης – τα άτομα στρέφονται στη διαδικτυακή υποστήριξη μόνο όταν το εξω διαδικτυακό τους περιβάλλον δεν τους την παράσχει<sup>85</sup>. Τα ευρήματα της έρευνας αντιτίθενται με αυτή των Burke και άλλοι, και επικυρώνει τις έρευνες των Ellison και άλλοι, εφόσον δεικνύουν πως δεν υφίσταται συσχετισμός χρήσης του Facebook και της αύξησης του ενωτικού ΚΚ παρά μόνο του γεφυρωτικού.<sup>86</sup> Η αλλαγή αυτή ενδέχεται και συνδέεται με τις συν τω χρόνω διαφοροποιήσεις στις τεχνικές παραμέτρους του ιστοτόπου. Η αύξηση των ατόμων που απέκτησαν πρόσβαση στο Facebook φαίνεται πως μείωσε την αίσθηση ενός πιο ιδιωτικού χώρου επικοινωνίας και γι αυτό οι χρήστες πιθανώς να έχουν στραφεί σε άλλες πλατφόρμες, χρησιμοποιώντας όμως το Facebook για τη διατήρηση πιο χαλαρών δεσμών. Επίσης, η αποκάλυψη προσωπικών πληροφοριών δεν συνεπάγεται εντοπισμό πρωταρχικών στοιχείων του ενωτικού κεφαλαίου, όπως ορίστηκαν παραπάνω και δεν είναι πάντοτε αποδεκτή από το χρήστη ο οποίος επιθυμεί να χρησιμοποιήσει το προσωπικό του δίκτυο στο Facebook και να λάβει την όποια υποστήριξη. Αυτό συνδέεται άμεσα με την ίδια την πλατφόρμα, η οποία ενθαρρύνει τη δημοσιοποίηση πληροφοριών, αλλά και με την αντίστοιχη δυσκολία χειρισμού φίλτρων ιδιωτικότητας και ομάδων για το μέσο χρήστη.

---

85ο .π., σελ. 3

86 ο.π., σελίδες 6-7

## Έρευνα μικρής κλίμακας για τον εντοπισμό παραγωγής ΚΚ και χρήσης Ιστοτόπων Κοινωνικής Δικτύωσης Facebook

Τα ευρήματα των παραπάνω ερευνών είναι πάρα πολύ χρήσιμα, αφού αποτελούν τις πρώτες προσπάθειες καταγραφής της επιρροής του διαδικτύου και ειδικά των ιστοτόπων κοινωνικής δικτύωσης στο ΚΚ. Η γράφουσα αποφάσισε να πραγματοποιήσει μικρής κλίμακας έρευνα μέσω ερωτηματολογίων εξετάζοντας όμως όχι το ενωτικό – bonding ΚΚ, αλλά το γεφυρωτικό ΚΚ – bridging ΚΚ κατά Putnam. Η απόφαση αυτή ελήφθη γιατί από τη βιβλιογραφική επισκόπηση κατέστη προφανές πως το διαδίκτυο και οι ΙΚΔ αποτελούν έναν από τους πολλούς τρόπους που χρησιμοποιούν οι άνθρωποι για να ενισχύσουν τους ήδη ισχυρούς δεσμούς τους στα πλαίσια των ετερόκλητων κοινωνικών δικτύων που ανήκουν, άρα αυτός ο διαυλος επικοινωνίας δεν είναι καθοριστικής σημασίας. Ωστόσο, το γεγονός πως η συμμετοχή σε πλατφόρμες τύπου Facebook μπορούν να εκκινήσουν δεσμούς εν υπνώσει (latent ties) , οι οποίοι σε μακρο επίπεδο συμβάλλουν πολύ περισσότερο στη διατήρηση του κοινωνικού ιστού, είναι μια διαπίστωση σημαντική που επηρεάζει ακόμα και τις πολιτικές ή όχι ανοικτής πρόσβασης στο διαδίκτυο και σε παρόμοιες πλατφόρμες από το ίδιο το κράτος.

Πριν όμως παρουσιάσουμε την έρευνα, κρίνεται σκόπιμη μια επισκόπηση των στατιστικών στοιχείων σχετικά με τη χρήση του διαδικτύου στην Ελλάδα και την Πλατφόρμα Κοινωνικής Δικτύωσης που επιλέχθηκε.



## Χρήση διαδικτύου και ΙΚΔ στην Ελλάδα

Σύμφωνα με την κοινωνία της Πληροφορίας, το 46% των ελληνικών νοικοκυριών διέθετε το 2010 κάποιου είδους σύνδεση στο διαδίκτυο, ενώ το ποσοστό σπιτιών με ευρυζωνικές συνδέσεις διαμορφώνεται στο 41%, όταν ο αντίστοιχος ευρωπαϊκός μέσος όρος αγγίζει το 70%.<sup>87</sup> Ωστόσο, μόνο 53,4 % των Ελλήνων διαθέτει Η/Υ, ποσοστό ιδιαίτερα χαμηλό, ενώ 94 % διαθέτει κινητό τηλέφωνο. Στο ερώτημα “γιατί δεν συνδέεστε στο διαδίκτυο” ένα καθόλου ευκαταφρόνητο ποσοστό των ερωτηθέντων – 33% – απάντησε πως δεν διαθέτει τις απαραίτητες δεξιότητες, κάτι που μπορεί να αλλάξει μόνο με στόχευση επένδυσης στην ψηφιακή παιδεία.

Η ίδια έρευνα σχολιάζει και το ρόλο του Facebook στην απόφαση του μέσου Έλληνα να «ασχοληθεί με το διαδίκτυο»: ένα μεγάλο μέρος τους χρησιμοποίησε για πρώτη φορά το διαδίκτυο για να δημιουργήσει προφίλ στην εν λόγω πλατφόρμα.<sup>88</sup> Το ποσοστό των Ελλήνων που χρησιμοποιεί τα social media διαμορφώθηκε στο 36% το 4ο τρίμηνο του 2010 σε σχέση με ένα γλισχρό 2% το 1ο τρίμηνο του 2008, σημειώνοντας μια αύξηση της τάξης του 1550%. Σε αυτήν την αύξηση, το διαδικτυακό κανάλι αναμετάδοσης βίντεο YouTube κρατά την πρωτοκαθεδρία με 44% ποσοστό διείσδυσης, ενώ ακολουθεί το Facebook με 33%.

Η πλατφόρμα του Facebook είναι σήμερα ο αδιαμφισβήτητος νικητής στον τομέα των ΙΚΔ, με 901 εκατομμύρια μοναδικούς, ενεργούς χρήστες το Μάρτιο του 2012.<sup>89</sup> Σε παγκόσμιο επίπεδο, το Facebook κατέχει τα 3 ανά 4 λεπτά χρόνου παραμονής στα social media ενώ 1 ανά 7 λεπτά παραμονής στο διαδίκτυο αφορά το Facebook. Το 2012 κατάφερε να ξεπεράσει και δίκτυα κολοσσούς σε τοπικές αγορές όπως αυτές της Βραζιλίας, στην οποία μέχρι πρότινος οι περισσότεροι χρήστες χρησιμοποιούσαν ένα εναλλακτικό δίκτυο, το Orkut.<sup>90</sup>

---

87 Παρατηρητήριο για την Κοινωνία της Πληροφορίας, *Η Χρήση του Διαδικτύου από τους Έλληνες*, Μάιος 2011, σελ 1-20, σελ .3 ανακτήθηκε από [http://www.observatory.gr/files/meletes/A100526\\_%CE%A0%CF%81%CE%BF%CF%86%CE%AF%CE%BB%20%CF%87%CF%81%CE%B7%CF%83%CF%84%CF%8E%CE%BD%20internet%202010.pdf](http://www.observatory.gr/files/meletes/A100526_%CE%A0%CF%81%CE%BF%CF%86%CE%AF%CE%BB%20%CF%87%CF%81%CE%B7%CF%83%CF%84%CF%8E%CE%BD%20internet%202010.pdf)

88ο.π. σελ. 12

89 <http://newsroom.fb.com/content/default.aspx?NewsAreaId=20>

90 ComScore Whitepaper, *It's a Social World, Top 10 Need-to-Knows About Social Networking and*

Έχοντας υπόψιν τα παραπάνω, θα μπορούσαμε εν συνεχεία να κάνουμε κάποιες αντιστοιχίες σε σχέση με την ίδια την έρευνα και τα αποτελέσματα της.

## Παρουσίαση Έρευνας

### Στόχος Έρευνας

Όπως τονίσαμε και παραπάνω, η ποσοτικής φύσεως έρευνα η οποία πραγματοποιήθηκε επικεντρώνεται στη συσχέτιση της χρήσης διαδικτύου μέσω μιας συγκεκριμένης πλατφόρμας ιστότοπου κοινωνικής δικτύωσης (Facebook) η οποία επελέγη διότι είναι η πιο δημοφιλής παγκοσμίως. Επιπλέον, οι ελάχιστες έρευνες που έχουν πραγματοποιηθεί τα τελευταία χρόνια βασίζονται στην συγκεκριμένη πλατφόρμα, γεγονός που μας δίνει τη δυνατότητα να χρησιμοποιήσουμε τους νέους δείκτες με μεγαλύτερη ασφάλεια σε σχέση με δείκτες που θα είχαμε ορίσει εξ αρχής – υπάρχει δηλαδή ένα μέτρο σύγκρισης. Η υπόθεση μας λοιπόν είναι η εξής: υπάρχει θετική σχέση ανάμεσα στην χρήση της πλατφόρμας και του γεφυρωτικού κοινωνικού κεφαλαίου (bridging social capital) που παράγεται; Πώς αυτή η σχέση μπορεί να συνδέεται με τις ανεξάρτητες δημογραφικές και περιγραφικές μεταβλητές;

### Μέθοδος

Μια διαμήκης έρευνα η οποία θα μελετούσε σε βάθος χρόνου τα παραπάνω ήταν αδύνατη στα χρονικά περιθώρια που υπήρχαν, γι αυτό και επελέγη η ποσοτική έρευνα μέσω διαδικτυακού ερωτηματολογίου της πλατφόρμας google docs, η οποία επιτρέπει την αυτόματη συλλογή δεδομένων σε υπολογιστικό φύλλο αλλά και προστατεύει την ανωνυμία των ερωτωμένων– δεν μπορεί να γίνει ταυτοποίηση απαντήσεων και ατόμων. Το ερωτηματολόγιο, το οποίο πιλοτικά διανεμήθηκε σε 10 άτομα για να διορθωθούν τυχόν αστοχίες διατύπωσης – οι δείκτες έχουν ήδη δοκιμαστεί και σε άλλες έρευνες- απεστάλη τον Απρίλιο του

---

*Where It's Headed*, 21 December, 2011, σελ 8 , ανακτήθηκε από [http://www.comscore.com/Press Events/Presentations Whitepapers/2011/it is a social world top 10 need-to-knows about social networking](http://www.comscore.com/Press%20Events/Presentations/Whitepapers/2011/it%20is%20a%20social%20world%20top%2010%20need-to-knows%20about%20social%20networking)

2012 από τη γράφουσα ως σύνδεσμος μέσω mail στη διεύθυνση ηλεκτρονικού ταχυδρομείου του κεντρικού server του χώρου εργασίας της<sup>91</sup>, το οποίο λαμβάνουν 280 άτομα. Συλλέγησαν 63 συμπληρωμένα ερωτηματολόγια, ήτοι το ποσοστό συμμετεχόντων σε σχέση με το αρχικό δείγμα διαμορφώνεται στο 22,5 %. Το ερωτηματολόγιο παρέμεινε on line για περίπου 3 εβδομάδες, όταν και απενεργοποιήθηκε η περαιτέρω υποβολή απαντήσεων. Τα πλήρη δημογραφικά στοιχεία τα οποία ζητήθηκαν αφορούν το φύλο, την ηλικία, την εκπαίδευση. Το ερωτηματολόγιο το οποίο συντάχθηκε περιέχει κάποια δημογραφικά στοιχεία του δείγματος καθώς επίσης και κάποιες ανεξάρτητες μεταβλητές (περιγραφικά στατιστικά) που σχετίζονται με τη χρήση διαδικτύου στο σπίτι, στη δουλειά ή στο κινητό, το χρόνο που δαπανά ο ερωτώμενος στο διαδίκτυο, εάν έχει προφίλ στην πλατφόρμα του Facebook.

Ακολουθούν δύο δείκτες οι οποίοι προκύπτουν από δύο διαφορετικές ομάδες ερωτήσεων. Ο πρώτος δείκτης ονομάζεται Δείκτης έντασης Facebook και χρησιμοποιήθηκε για πρώτη φορά το 2007 από τους Ellison και άλλοι στη μελέτη *The Benefit of Facebook Friends' Social Capital and College Student's Use of Online Social Network Sites*<sup>92</sup>, και στη συνέχεια σε 4 άλλες έρευνες<sup>93</sup>, δεικνύοντας σε όλες πως μεγαλύτερη χρήση του Facebook σχετίζεται με μεγαλύτερο γεφυρωτικό ΚΚ (όχι ενωτικό -εξού και η γράφουσα αποφάσισε να μη το συμπεριλάβει στην παρούσα μελέτη περίπτωσης). Ο δείκτης αυτός αποτιμά το βαθμό στον οποίο οι συμμετέχοντες επενδύουν ψυχολογικά στην πλατφόρμα, μέσω συγκεκριμένων ερωτήσεων πεντάβαθμης κλίμακας Linkert (από το 1=διαφωνώ απολύτως και 5=συμφωνώ απολύτως), ενώ μετρώνται ο χρόνος χρήσης του Facebook και ο αριθμός των “φίλων/συνδέσμων” που έχει ο καθένας στο προφίλ του. Συγκεκριμένα, οι ερωτήσεις που αφορούν το δείκτη

---

91 Γενική Γραμματεία Ενημέρωσης και Επικοινωνίας [www.minipress.gr](http://www.minipress.gr)

92 Ellison, N. B., Steinfield, C., & Lampe, C. (2007). The benefits of Facebook "friends:"

93 Βλέπε Charles Steinfield, Nicole B. Ellison, Cliff Lampe Social Capital, Self-Esteem, And Use Of Online Social Network Sites: A Longitudinal Analysis, *Journal of Applied Developmental Psychology* 29 (2008) 434–445 αλλά και Ellison et al: Connection Strategies: Social Capital Implications Of Facebook-Enabled Communication Practices και The Ties That Bond: Reexamining The Relationship Between International Conference On System Sciences, 2011

έντασης χρήσης του Facebook είναι οι εξής:

- Πόση ώρα χρησιμοποιείτε το Facebook ημερησίως ;
- Αριθμός φίλων στο Facebook
- Το Facebook είναι μέρος των καθημερινών μου δραστηριοτήτων
- Είμαι περήφανος/η να λέω ότι έχω προφίλ στο Facebook
- Νιώθω χαμένος/η αν δεν τσεκάρω το προφίλ μου καθημερινά στο Facebook
- Θα λυπηθώ αν το Facebook κλείσει

Στη συνέχεια, οι υπόλοιπες ερωτήσεις του ερωτηματολογίου αφορούσαν το γεφυρωτικό ΚΚ στο διαδίκτυο, χρησιμοποιώντας ερωτήσεις τις οποίες συνέταξε και δοκίμασε πρώτος ο Dmitri Williams το 2006 <sup>94</sup>. Ο δείκτης αφορούσε και το ενωτικό και το γεφυρωτικό ΚΚ στο χώρο του διαδικτύου, ενώ η ίδια μελέτη περιλαμβάνει και τεστ αξιοπιστίας για να πιστοποιηθεί η δομική εγκυρότητα του ερωτηματολογίου μέσω επιβεβαιωτικής παραγοντικής ανάλυσης. Έκτοτε, η κλίμακα με τις σχετικές ερωτήσεις έχει ευρέως χρησιμοποιηθεί σε έρευνες μέτρησης του ΚΚ στα πλαίσια του διαδικτύου και γι αυτό οι ερωτήσεις που χρησιμοποιούνται κρίνονται αξιόπιστες.<sup>95</sup>

Ωστόσο, δεν χρησιμοποιήθηκαν αυτούσιως, αλλά όπως ακριβώς και σε λοιπές έρευνες, διαμορφώθηκαν με τέτοιο τρόπο ώστε να τοποθετούν την παραγωγή του γεφυρωτικού ΚΚ στο πλαίσιο της εργασίας και να το τοποθετήσουν σε ένα πιο σαφές και συγκεκριμένο περιεχόμενο, το χώρο εργασίας. Έτσι, οι ερωτήσεις που αντανakλούν το παραγόμενο γεφυρωτικό ΚΚ κεφάλαιο είναι οι παρακάτω<sup>96</sup>:

- Επικοινωνώντας με άτομα στο εργασιακό μου περιβάλλον με κάνει να ενδιαφέρομαι για το τι συμβαίνει στην πόλη μου /χώρα μου

---

<sup>94</sup> Williams, D. (2006). On and off the 'net': Scales for social capital in an online era. *Journal of Computer-Mediated Communication*, 11(2) ανακτήθηκε από <http://jcmc.indiana.edu/vol11/issue2/williams.html>

<sup>95</sup> Έχουν χρησιμοποιηθεί σε όλες τις έρευνες οι οποίες αναλύονται στη βιβλιογραφική επισκόπηση άνωθεν πλην μίας

<sup>96</sup> Το ερωτηματολόγιο περιλάμβανε λεπτομερείς οδηγίες για τη συμπλήρωση των ερωτήσεων, βλέπε παράρτημα, ερωτηματολόγιο 1.

- Επικοινωνώντας με άτομα στο εργασιακό μου περιβάλλον με κάνει να αισθάνομαι μέλος μιας ευρύτερης κοινότητας
- Επικοινωνώντας με άτομα στο εργασιακό μου περιβάλλον με κάνει να αισθάνομαι ότι όλοι είμαστε συνδεδεμένοι
- Επικοινωνώντας με άτομα στο εργασιακό μου περιβάλλον γνωρίζω καινούργιους ανθρώπους
- Στο εργασιακό μου περιβάλλον υπάρχουν συνεχώς νέα άτομα με τα οποία μπορώ να μιλήσω
- Είμαι διατεθειμένος/η να αφιερώσω προσωπικό χρόνο για να συμμετάσχω σε κοινωνικές δραστηριότητες που οργανώνονται στα πλαίσια της εργασίας μου

## Αποτελέσματα δημογραφικών και περιγραφικών στατιστικών στοιχείων

	Περιγραφικά Στοιχεία της Έρευνας		
		Ποσοστά	Πλήθος (N= 63)
Φύλο	γυναίκες	68.3%	43
	άνδρες	31.7%	20
Ηλικία	37.31 Μέσος όρος		
Εκπαίδευση	Πρωτοβάθμια	0%	0
	Δευτεροβάθμια	4.8%	3
	Τριτοβάθμια	39.7%	25
	Μεταπτυχιακό	54.0%	34
	Διδακτορικό	0%	0
Ώρες Σύνδεσης στο Διαδίκτυο	5.05 Μέσος Όρος		
Σύνδεση στο διαδίκτυο στην εργασία	Ναι	92.1%	58
	Όχι	7.9%	5
Σύνδεση στο διαδίκτυο στο σπίτι	Ναι	90.5%	57
	Όχι	9.5%	6
Σύνδεση στο διαδίκτυο με κινητό	Ναι	44.4%	28
	Όχι	55.6%	35
Λογαριασμός Facebook	Ναι	84.1%	53
	Όχι	15.9%	10
Ώρα χρήσης Facebook/ημέρα	1,50 Μέσος όρος		
Αριθμός φίλων στο Facebook	244,33 Μέσος Όρος		

Όπως βλέπουμε από τα παραπάνω, είναι προφανές πως οι γυναίκες υπερτερούν των ανδρών αριθμητικά, με ποσοστά 68.3% σε σχέση με το 31.7% των ανδρών. Η μέση ηλικία των ερωτηθέντων είναι 37,1 ενώ παρατηρούμε επίσης πως είναι μεγάλο το ποσοστό των ατόμων στην τριτοβάθμια εκπαίδευση. Για να μπορέσουμε με επιτυχία να υπολογίσουμε τις ώρες χρήσης στο διαδίκτυο αντικαταστήσαμε τις τιμές που είχαν δώσει οι ερωτηθέντες με το μέσο όρο, δηλαδή αν κάποιος είχε απαντήσει 0-1 ώρες, τότε υπολογίσαμε 0.5 ώρες, 1-2 = 1.5 ώρες και ούτω καθεξής. Σε γενικές γραμμές, το δείγμα ξεπερνά κατά πολύ τους μέσους όρους που καταγράφονται από την έρευνα της Κοινωνίας της Πληροφορίας σχετικά με τη χρήση του Διαδικτύου, εφόσον οι περισσότεροι έχουν

σύνδεση στη δουλειά (92.1%) στο σπίτι (90,5%) και λιγότερο στο κινητό (44,4 %). Ένα μεγάλο ποσοστό έχει λογαριασμό στο Facebook (84.1 %) το οποίο βέβαια υπολείπεται σε σχέση με τον ευρωπαϊκό και διεθνές μέσο όρο.

### Αποτελέσματα Δείκτη Έντασης Facebook

Δείκτης Έντασης Facebook			
Μέσος Όρος			
		Γυναίκες	Ανδρες
Ώρα χρήσης Facebook/ημέρα	1,50		
Αριθμός φίλων στο Facebook	244,33		
Το Facebook είναι μέρος των καθημερινών μου δραστηριοτήτων	2,75	2,75	2,75
Είμαι περήφανος/η να λέω ότι έχω προφίλ στο Facebook	2,17	2	2,56
Νιώθω χαμένος/η αν δεν τσεκάρω το προφίλ μου καθημερινά στο Facebook	1,68	1,72	1,5
Θα λυπηθώ αν το Facebook κλείσει	2,3	2,43	2

Ο δείκτης έντασης του Facebook αποτελείται από 6 υποδείκτες-ερωτήσεις. Στην περίπτωση των ωρών σύνδεσης του Facebook, επιλέχθηκε η ίδια διαδικασία με τις ώρες χρήσης του διαδικτύου γενικώς, ήτοι όπου 0-1 ώρες= 0.5 ώρες 1-2= 1.5 κτλ. Για να μπορέσουμε να έχουμε ένα μέσο όρο κατά προσέγγιση, στην ερώτηση περί φίλων στο Facebook οι απαντήσεις αντικαταστάθηκαν με τους μέσους όρους της κατηγορίας στην οποία ανήκαν, δηλαδή 0-100 φίλους =50, 100-200 φίλους =150 και ούτω καθεξής. Στη συνέχεια υπολογίσαμε τους μέσους όρους των υπολοίπων ερωτήσεων στις οποίες οι ερωτηθέντες έπρεπε να διαλέξουν έναν αριθμό από το 1 έως το 5 – το 1 σήμαινε «διαφωνώ απολύτως» και το 5 «συμφωνώ απολύτως». Γενικά, παρά το γεγονός ότι οι 1,5 ώρες χρήσης στο Facebook αντανakλά το 29.7 % σε σχέση με το συνολικό χρόνο που δαπανάται στο διαδίκτυο (καθόλου ευκαταφρόνητο ποσοστό) και το γενικά υψηλό μέσο όρο φίλων στην πλατφόρμα (255), οι υπόλοιποι υποδείκτες του Συνολικού Δείκτη Έντασης του Facebook είναι αρκετά χαμηλά, εκτός βέβαια από τον υποδείκτη που σχετίζεται με το Facebook και τις καθημερινές δραστηριότητες. Η γράφουσα

υποψιάζεται πως λόγω ιδιοσυγκρασίας οι συμμετέχοντες δεν παραδέχονται πως η πλατφόρμα έχει ψυχολογική επίδραση, γιατί οι αντικειμενικοί υποδείκτες (αριθμός φίλων και ώρα χρήσης ) είναι αρκετά αυξημένοι σε σχέση με τους υποδείκτες των οποίων οι απαντήσεις είναι καθαρά υποκειμενικές και βασίζονται στην προσωπική θεώρηση του ερωτώμενου. Προσπαθώντας να δούμε αν υπάρχουν σημαντικές διαφορές στο δείκτη Έντασης Facebook μεταξύ ανδρών και γυναικών, διαπιστώνουμε σημαίνουσα διαφορά στον υποδείκτη «Είμαι περήφανος να λέω ότι έχω προφίλ στο Facebook», στον οποίο ο Μ. Ο. των γυναικών είναι 2 και των ανδρών 2.56 και στον υποδείκτη «Θα λυπηθώ αν το Facebook κλείσει» στον οποίο ο Μ.Ο. των γυναικών διαμορφώνεται στο 2.43 και των ανδρών στο 2. Μένει να δούμε αν μπορούμε να κάνουμε κάποια συσχέτιση με τον δείκτη παραγόμενου γεφυρωτικού Κοινωνικού Κεφαλαίου τον οποίο θα παρουσιάσουμε στη συνέχεια.

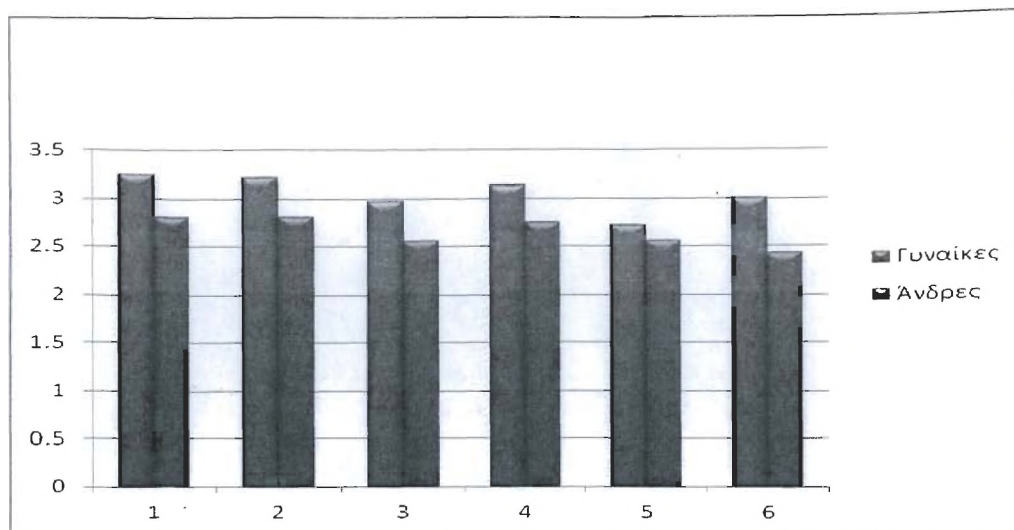


## Αποτελέσματα Δείκτη Γεφυρωτικού Κοινωνικού Κεφαλαίου

Δείκτης Γεφυρωτικού Κοινωνικού Κεφαλαίου			
	Μέσος Όρος		
		Γυναίκες	Άνδρες
Επικοινωνώντας με άτομα στο εργασιακό μου περιβάλλον με κάνει να ενδιαφέρομαι για το τί συμβαίνει στην πόλη μου /χώρα μου	3.01	3.24	2.81
Επικοινωνώντας με άτομα στο εργασιακό μου περιβάλλον με κάνει να αισθάνομαι μέλος μιας ευρύτερης κοινότητας	3.03	3.21	2.81
Επικοινωνώντας με άτομα στο εργασιακό μου περιβάλλον με κάνει να αισθάνομαι ότι όλοι είμαστε συνδεδεμένοι	2.79	2.97	2.56
Επικοινωνώντας με άτομα στο εργασιακό μου περιβάλλον γνωρίζω καινούργιους ανθρώπους	2.9	3.13	2.75
Στο εργασιακό μου περιβάλλον υπάρχουν συνεχώς νέα άτομα με τα οποία μπορώ να μιλήσω	2.68	2.72	2.56
Είμαι διατεθειμένος/η να αφιερώσω προσωπικό χρόνο για να συμμετάσχω σε κοινωνικές δραστηριότητες που οργανώνονται στα πλαίσια της εργασίας μου	2.83	3	2.43
	<b>2,87</b> (Μ.Ο.)	<b>3.045</b>	<b>2.65</b>

Ο δείκτης παραγόμενου γεφυρωτικού ΚΚ αποτελείται από τις άνωθεν ερωτήσεις. Υπολογίσαμε τους μέσους όρους των υπολοίπων ερωτήσεων στις οποίες οι ερωτηθέντες έπρεπε να διαλέξουν έναν αριθμό από το 1 έως το 5 – όπου το 1= διαφωνώ απολύτως και το 5 = συμφωνώ απολύτως. Στις ερωτήσεις υποδείκτες του παραγόμενου ΚΚ οι ερωτηθέντες έχουν ένα μέσο όρο 2.87 και μόνο στις ερωτήσεις «Επικοινωνώντας με άτομα στο εργασιακό μου περιβάλλον με κάνει να ενδιαφέρομαι για το τί συμβαίνει στην πόλη μου/χώρα μου» και «Επικοινωνώντας με άτομα στο εργασιακό μου περιβάλλον με κάνει να αισθάνομαι μέλος μιας ευρύτερης κοινότητας» οι απαντήσεις ξεπέρασαν κατά τι το 3 («ούτε διαφωνώ, ούτε συμφωνώ»). Μεταξύ γυναικών και ανδρών υπάρχουν σημαντικές διαφορές σε όλες τις ερωτήσεις και κυμαίνεται σε 0.5 σε πεντάβαθμη Linkert, οι οποίες αποτυπώνονται στο παρακάτω διάγραμμα.

## Δείκτης Γεφυρωτικού Κοινωνικού Κεφαλαίου



Οι αριθμοί στον οριζόντιο άξονα αντιστοιχούν στους έξι υποδείκτες, ενώ εκείνοι στην πεντάβαθμη κλίμακα την οποία χρησιμοποίησαν οι ερωτηθέντες για να συμπληρώσουν το ερωτηματολόγιο.

## Συσχέτιση Δείκτης Έντασης Facebook και Δείκτη Γεφυρωτικού Κοινωνικού Κεφαλαίου

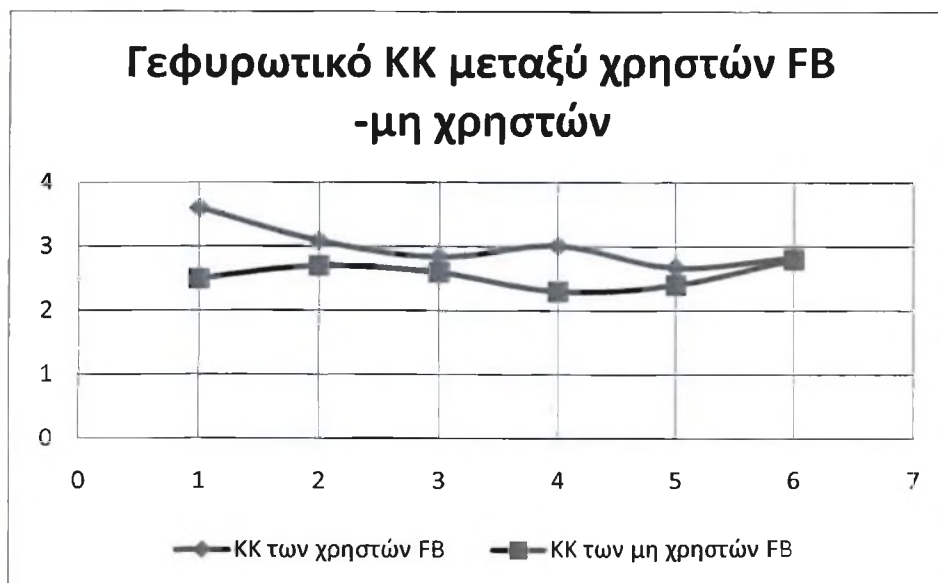
Απομένει τώρα να διαπιστώσουμε αν η αρχική μας υπόθεση: η ανίχνευση ή όχι της σχέσης ανάμεσα στην χρήση της πλατφόρμας-δείκτης έντασης Facebook και του γεφυρωτικού κοινωνικού κεφαλαίου που παράγεται.

Για να μπορέσουμε να δούμε αν υπάρχει ή όχι συσχέτιση, θα τοποθετήσουμε τους υποδείκτες του ΚΚ των χρηστών του FB αλλά και αυτών που δεν χρησιμοποιούν την πλατφόρμα σε ένα διάγραμμα, έτσι ώστε να δούμε αν υπάρχει ή όχι κάποια σχέση, αν δηλαδή οι συμμετέχοντες που χρησιμοποιούν την πλατφόρμα εμφανίζουν μεγαλύτερα ποσοστά γεφυρωτικού ΚΚ. Στη συνέχεια, θα προσπαθήσουμε επίσης να εντοπίσουμε κάποιες διαφορές μεταξύ γυναικών και ανδρών. Το δείγμα το οποίο και συμπλήρωσε το ερωτηματολόγιο όσον αφορά την εκπαίδευση είναι αρκετά ομοιογενές – συντριπτικό ποσοστό είναι απόφοιτοι Πανεπιστημίου· οπότε και δεν μπορούμε να εξάγουμε ασφαλή συμπεράσματα σχετικά με το αν η εκπαίδευση επηρεάζει ή όχι το παραγόμενο ΚΚ.

Σχετικά το παραγόμενο ΚΚ των χρηστών FB σε σχέση με εκείνους που δε διατηρούν προφίλ στην πλατφόρμα, τα παρακάτω αποτελέσματα δείχνουν κάποιες σημαντικές διαφορές μεταξύ των δύο κατηγοριών σε κάποιες επιμέρους κατηγορίες και ειδικά στις ερωτήσεις «Επικοινωνώντας με άτομα στο εργασιακό μου περιβάλλον με κάνει να ενδιαφέρομαι για το τι συμβαίνει στην πόλη μου /χώρα μου» ( 3.6 σε σχέση με 2.5) και «Επικοινωνώντας με άτομα στο εργασιακό μου περιβάλλον γνωρίζω καινούργιους ανθρώπους» (3.01 σε σχέση με 2.3), διαμορφώνοντας μια συνολική διαφορά ανάμεσα των που αγγίζει το  $0,5/5 = 10\%$ .

	Μέσος όρος χρηστών FB	Μέσος όρος μη χρηστών FB
Επικοινωνώντας με άτομα στο εργασιακό μου περιβάλλον με κάνει να ενδιαφέρομαι για το τί συμβαίνει στην πόλη μου /χώρα μου	3.6	2.5
Επικοινωνώντας με άτομα στο εργασιακό μου περιβάλλον με κάνει να αισθάνομαι μέλος μιας ευρύτερης κοινότητας	3.09	2.7
Επικοινωνώντας με άτομα στο εργασιακό μου περιβάλλον με κάνει να αισθάνομαι ότι όλοι είμαστε συνδεδεμένοι	2.84	2.6
Επικοινωνώντας με άτομα στο εργασιακό μου περιβάλλον γνωρίζω καινούργιους ανθρώπους	3.01	2.3
Στο εργασιακό μου περιβάλλον υπάρχουν συνεχώς νέα άτομα με τα οποία μπορώ να μιλήσω	2.67	2.4
Είμαι διατεθειμένος/η να αφιερώσω προσωπικό χρόνο για να συμμετάσχω σε κοινωνικές δραστηριότητες που οργανώνονται στα πλαίσια της εργασίας μου	2.83	2.8
Μ.Ο του γενικού δείκτη	3.06	2.55

Και σε γραφήμα για να μπορέσουμε να συγκρίνουμε οπτικά τις δύο διαφορές.



Συνεπώς, όπως φαίνεται από τα στατιστικά δεδομένα, οι χρήστες που διατηρούν προφίλ στο FB παρουσιάζουν υψηλότερα ποσοστά γεφυρωτικού κοινωνικού ΚΚ σε σχέση με εκείνους που δεν το διατηρούν. Βέβαια, αυτό δε σημαίνει απαραίτητα πως η χρήση του FB αυξάνει το παραγόμενο ΚΚ, διότι όπως άλλωστε έχουν

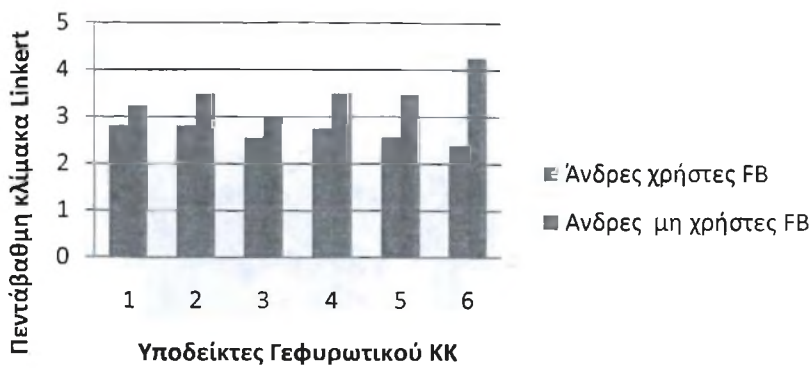
διαπιστώσει και άλλοι ερευνητές, δεν γνωρίζουμε την κατεύθυνση αυτής της σχέσης, δηλαδή δεν μπορούμε να ξέρουμε αν οι διαθέτοντες υψηλότερο ΚΚ τείνουν να χρησιμοποιούν το FB σε σχέση με εκείνους που έχουν χαμηλότερο γεφυρωτικό ΚΚ ή οι χρήστες της πλατφόρμας FB την χρησιμοποιούν για να αυξήσουν το γεφυρωτικό ΚΚ, επειδή έχουν συγκεκριμένα ιδιοσυγκρασιακά χαρακτηριστικά: π.χ. είναι περισσότερο εξωστρεφείς, με μεγαλύτερο κύκλο γνωριμιών.<sup>97</sup> Ωστόσο, έχοντας τα παραπάνω υπόψην θα μπορούσαμε να δούμε τις διαφορές χρηστών και μη χρηστών με βάση το φύλο.



Όπως φαίνεται στον παραπάνω πίνακα που συγκρίνει το ΚΚ των γυναικών που είναι χρήστες της πλατφόρμας FB σε σχέση με εκείνες που δεν είναι, οι πρώτες καταγράφουν μεγαλύτερα ποσοστά σε σχέση με εκείνες που δε διατηρούν προφίλ στο FB, γεγονός που επιβεβαιώνει εν μέρει την αρχική μας υπόθεση, πως η χρήση FB αυξάνει το ΚΚ. Ωστόσο, δεδομένου του μικρού δείγματός μας δεν μπορούμε να γενικεύσουμε το παραπάνω αποτέλεσμα και να ισχυρισθούμε πως το αυτό αποδεικνύει την αρχική μας υπόθεση διότι το δείγμα αφορά 43 γυναίκες, εκ των οποίων οι 37 έχουν FB ενώ μόνο οι 7 δεν έχουν. Άλλωστε, αυτό φαίνεται και από τα αποτελέσματα της σύγκρισης ανδρών χρηστών και μη, όπως αυτά παρουσιάζονται στο παρακάτω γράφημα.

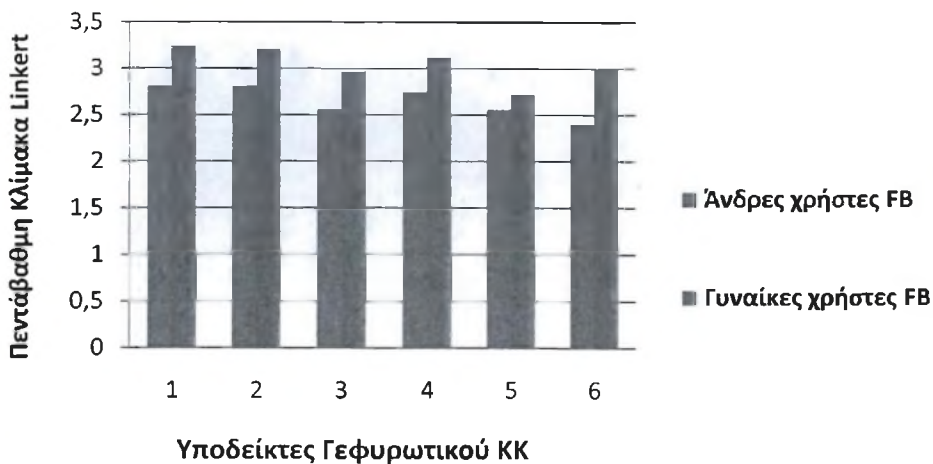
<sup>97</sup> Επίσης, το δείγμα των συμμετεχόντων στην έρευνα είναι εξ ορισμού μικρό και το δείγμα το οποίο δίνει το ποσοστό των μη χρηστών είναι μόλις 10/63 άτομα, άρα θα πρέπει είμαστε πολύ προσεκτικοί και επιφυλακτικοί σε οποιοδήποτε γενικεύσεις.

### Γεφυρωτικό ΚΚ Ανδρών



Αντίθετα από τα συγκεντρωτικά αποτελέσματα ανδρών-γυναικών, φαίνεται πως οι ερωτηθέντες άνδρες που δεν έχουν προφίλ στο FB έχουν μεγαλύτερο γεφυρωτικό ΚΚ από τους χρήστες που διαθέτουν προφίλ στο FB. Ωστόσο, η γράφουσα κρίνει πως αυτό προκύπτει διότι οι άνδρες ερωτηθέντες είναι συνολικά 20 στον αριθμό, 16 εκ των οποίων έχουν προφίλ στο FB και μόνο 4 δεν διαθέτουν.<sup>98</sup>

### Γεφυρωτικό ΚΚ χρηστών FB κατά φύλο

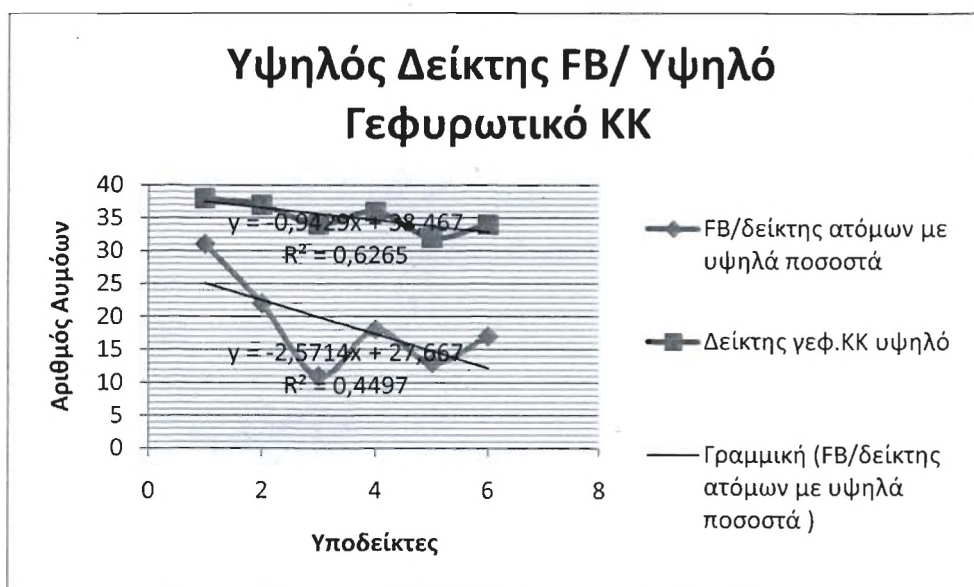


Από τα παραπάνω φαίνεται πως υπάρχει κάποια σχέση ανάμεσα στη χρήση του FB και τη δημιουργία ΚΚ, όπως δείχνουν και οι έρευνες τις οποίες παρουσιάσαμε, εφόσον το γεφυρωτικό ΚΚ των συμμετεχόντων που διαθέτουν λογαριασμό στο FB είναι μεγαλύτερο από εκείνων που δεν διαθέτουν λογαριασμό

<sup>98</sup> Ακόμα και για ένα δείγμα όσο αυτό που διαμορφώθηκε με τη συμπλήρωση του ερωτηματολογίου (63 άτομα) θεωρούμε τα 4 άτομα αντιπροσωπεύουν ένα πολύ μικρό ποσοστό το οποίο και δε μπορεί να θεωρηθεί αντιπροσωπευτικό μιας συγκεκριμένης τάσης.

στην πλατφόρμα. Η γράφουσα θεωρεί πως πρέπει να δούμε και τη σχέση των δύο δεικτών, του Δείκτη έντασης FB και του Γεφυρωτικού Κεφαλαίου για να δούμε αν υπάρχει κάποια σχέση θετική ή αρνητική.

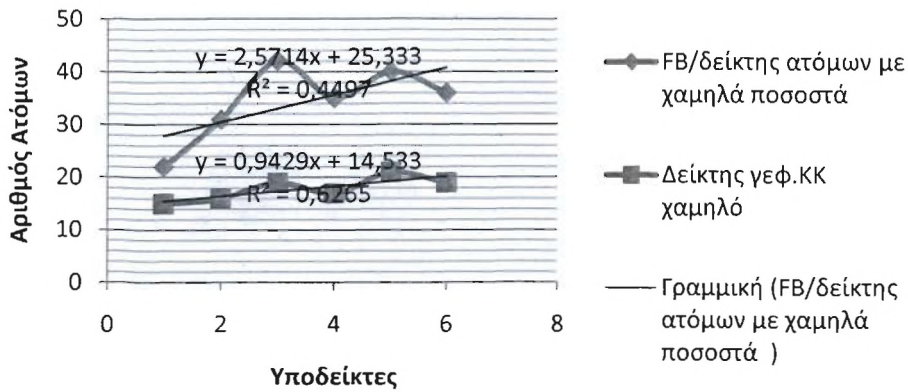
Για να μπορέσουμε να συγκρίνουμε τις δύο μεταβλητές, χωρίσαμε τα αποτελέσματά μας σε δύο κατηγορίες, ανάλογα με τις απαντήσεις στην πεντάβαθμη κλίμακα Linkert. Οι απαντήσεις 1 έως 2 στην κλίμακα θεωρήθηκαν χαμηλές και 3,4,5 υψηλές- η διαφοροποίηση αυτή ίσχυσε και στους δύο δείκτες.<sup>99</sup> Στη συνέχεια, μετρήσαμε τον αριθμό ατόμων της μιας και της άλλης κατηγορίας και στους δύο δείκτες και είχαμε τα εξής αποτελέσματα.



Όπως φαίνεται από το παραπάνω διάγραμμα, ο υψηλός δείκτης χρήσης του FB φαίνεται να συνδέεται με το γεφυρωτικό ΚΚ, αν και η σχέση έχει γραμμικότητα ως προς τα κάτω.

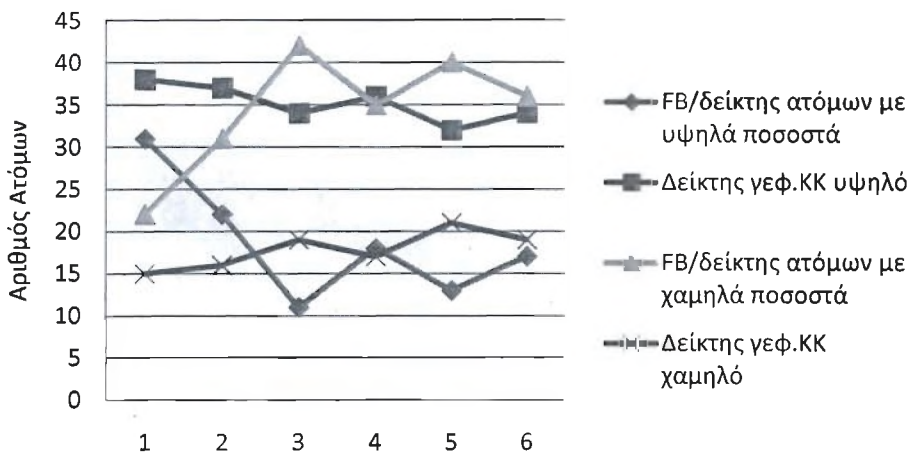
<sup>99</sup> Στην κατηγορία *ώρες στο FB*, από το 0-2 κατατάσσεται στη χαμηλή κατηγορία χρήσης, ενώ από 2 και πάνω στην υψηλή. Όσον αφορά στον αριθμό φίλων στο FB, κάτω από 300 φίλους, θεωρείται χαμηλός ο υποδείκτης, ενώ από 300 και πάνω υψηλός.

## Χαμηλός δείκτης FB/Χαμηλό Γεφυρωτικό ΚΚ



Στο χαμηλό Δείκτη FB και γεφυρωτικού ΚΚ φαίνεται πως υπάρχει κάποια γραμμικότητα, η οποία βαίνει σταθερά προς τα πάνω, γεγονός που επιβεβαιώνει τη συσχέτιση μεταξύ των δύο δεικτών.

## Συγκεντρωτικός Πίνακας Δεικτών



Στο συγκεντρωτικό πίνακα, φαίνεται καθαρά πως υπάρχει κάποια σχέση, αλλά σίγουρα όχι αυτή που αναμέναμε, και εξηγούμεθα. Φαίνεται πως οι έχοντες χαμηλό Δείκτη Έντασης FB έχουν χαμηλό γεφυρωτικό ΚΚ, αλλά οι έχοντες υψηλό δείκτη γεφυρωτικού ΚΚ έχουν ακόμη πιο χαμηλό Δείκτη Έντασης από τους πρώτους. Συνεπώς, μπορεί μεν να διαπιστώθηκε πως οι χρήστες FB έχουν υψηλότερο Γεφυρωτικό ΚΚ σε σχέση με τους μη χρήστες FB, ωστόσο τα στοιχεία που έχουμε δεν επιτρέπουν έναν άμεσο συσχετισμό μεταξύ της έντασης χρήσης FB και του γεφυρωτικού ΚΚ.



## Αξιολόγηση Αποτελεσμάτων Έρευνας

Συμπερασματικά, μπορούμε να πούμε πως τα αποτελέσματα της έρευνας σε κάποιο βαθμό συμπίπτουν με τα αποτελέσματα των ερευνών που παρουσιάστηκαν στην βιβλιογραφική επισκόπηση, διότι δείχνουν πως η χρήση του FB αυξάνει την παραγωγή του γεφυρωτικού ΚΚ. Καταρχήν, το δείγμα φαίνεται πως σε μεγάλη πλειοψηφία- 93.7 % είναι απόφοιτοι πανεπιστημίου, αρκετά παραπάνω από το 76% υψηλού μορφωτικού επιπέδου που έχει πρόσβαση στο διαδίκτυο σύμφωνα με τα στοιχεία της Κοινωνίας της Πληροφορίας. Από την έρευνά μας προκύπτει πως έχουν πρόσβαση στο διαδίκτυο σε ποσοστό 90,5% (στο σπίτι) από αυτό που καταγράφει η σχετική έρευνα της Κοινωνίας της Πληροφορίας (41% ευρυζωνική σύνδεση και 5 % επιπλέον απλή/dial up σύνδεση), ενώ οι μη έχοντες λογαριασμό στην πλατφόρμα FB αποτελούν ένα μικρό τμήμα του δείγματος (10 σε σύνολο 63), και γι αυτό η συσχέτιση της χρήσης Facebook με υψηλό δείκτη γεφυρωτικού ΚΚ είναι αποδεκτή.<sup>100</sup>

Επιπροσθέτως, το ερωτηματολόγιο, παρά το γεγονός πως έχει χρησιμοποιηθεί στην πλειονότητα των ερευνών που σχετίζονται με το διαδίκτυο και το Facebook, έχει χρησιμοποιηθεί μόνο στις ΗΠΑ, και συνεπώς οι πολιτισμικές του αναφορές είναι περιοριστικές και ενδέχεται να μην μπορεί να καταγράψει εναργώς τον αντίστοιχο ελληνικό πληθυσμό. Συγκεκριμένα, οι ερωτήσεις που σχετίζονται με το ΚΚ και το περιβάλλον εργασίας χαρτογραφούν ένα αμερικανικό δείγμα πληθυσμού, αλλά δεν ξέρουμε αν μπορούν να κάνουν το ίδιο και στον Ελλαδικό χώρο, διότι έχει καταγραφεί πως οι Έλληνες χρήστες, μαζί με τους Ιταλούς και τους Γάλλους παρουσιάζουν κάποιες πολιτιστικές διαφορές στον τρόπο χρήση των ΙΚΔ σε σχέση με τους αντίστοιχους Αμερικανούς χρήστες.<sup>101</sup> Επιπλέον, σε κάθε έρευνα που βασίζεται σε συλλογή δεδομένων μέσω ερωτηματολογίων, τα ευρήματα αφορούν προσωπικές αναφορές σε συγκεκριμένες συμπεριφορές και προσωπικές εκτιμήσεις και όχι σε συμπεριφορικά δεδομένα,

<sup>100</sup> με σχετική επιφύλαξη

<sup>101</sup> Vasalou, A., Joinson, A. N., & Courvoisier, D. (2010). Cultural differences, experience with social networks and the nature of "true commitment" in Facebook. *International Journal of Human-Computer Studies*, 68(10), 719-728, σελ. 727

όπως θα ήταν επιθυμητό.

Τα παραπάνω ισχύουν για όλες τις μελλοντικές έρευνες που σκοπούν στη μέτρηση του ΚΚ στα πλαίσια μιας πλατφόρμας ΙΚΔ· έχει καταστεί πλέον σαφές πως διαφορετικής εθνικότητας χρήστες παράγουν ΚΚ στις ΙΚΔ με διαφορετικό τρόπο: οι Αμερικανοί μέσω της επικοινωνίας με άλλους χρήστες που ανήκουν στο δίκτυό τους, ενώ οι Κορεάτες και Κινέζοι μέσω χρήσης του δικτύου τους για εύρεση ειδικών σε τομείς τεχνολογίας και έρευνας.<sup>102</sup> Επιπροσθέτως, οι ΙΚΔ δεν ελκύουν το ίδιο κοινό δημογραφικά (π.χ. το LinkedIn αφορά επαγγελματίες που σκοπούν στη μεγαλύτερη δικτύωση, εύρεση εργασίας κτλ κτλ, ενώ το Facebook έχει ευρύτερες χρήσεις), δεν έχουν τις ίδιες λειτουργίες, ούτε το ίδιο πολιτιστικό βάρος.<sup>103</sup> Μάλιστα, η ηλικία φαίνεται να αποτελεί σημαντικό παράγοντα διότι σε έρευνα του Lupia αποτυπώνεται μια μεγάλη διαφορά μεταξύ των νέων και μεγαλύτερων ηλικιακά συμμετεχόντων: διαφωνούν ως προς ποιοί ιστότοποι έχουν στοιχεία που σχετίζονται με πολιτική συμμετοχή.<sup>104</sup> Συνεπώς, οι όποιες έρευνες πραγματοποιούνται πρέπει να αφορούν μόνο ένα συγκεκριμένο ΙΚΔ, ή όταν περιλαμβάνονται περισσότεροι, πρέπει να εξετάζονται τα αποτελέσματα ανα ΙΚΔ.

Παρά το γεγονός ότι η έρευνα μέσω ερωτηματολογίου που πραγματοποίησε η γράφουσα φαίνεται να συμφωνεί ως προς τα αποτελέσματα με εκείνες που παρουσιάστηκαν στην βιβλιογραφική επισκόπηση, χρειαζόμαστε μια πιο συστηματική χαρτογράφηση της χρήσης ενός ΙΚΔ και παραγόμενου ΚΚ. Αυτό απαιτεί όχι μόνο ποσοτικές αλλά και ποιοτικές έρευνες μέσω συνεντεύξεων, ενώ θα πρέπει να γίνει αντιστοιχία και με συμβατικές μετρήσεις ΚΚ, όπως αυτές καταγράφονται από την εκάστοτε εθνική στατιστική υπηρεσία, την ΕΕ και άλλους διεθνείς οργανισμούς. Επίσης, η βιβλιογραφική επισκόπηση κατέδειξε πως πρέπει να καταγραφεί το είδος της χρήσης του ΙΚΔ που μπορεί να παράγει

<sup>102</sup> Ji, Y. G., Hwangbo, H., Yi, J. S., Rau, P. L. P., Fang, X., & Ling, C. (2010). The Influence of Cultural Differences on the Use of Social Network Services and the Formation of Social Capital. *International Journal of Human-Computer Interaction*, 26(11-12), σσ. 1100-1121

<sup>103</sup> Hargittai, E. (2008). Whose Space? Differences Among Users and Non-Users of Social Network Sites. *Journal of Computer-Mediated Communication*, 13, 276-297 – η Hargittai συγκρίνει το Facebook, το MySpace, το Xanga, και το Friendster. Ακριβώς το ίδιο ισχυρίζονται και οι Pasek, J., More, E., & Romer, D. (2009). Realizing the Social Internet? Online Social Networking Meets Offline Social Capital. *Journal of Information Technology*, 6(3-4), 1-29, σσ. 6-8

<sup>104</sup> Lupia, A., & Philpot, T. S. (2005). Views from Inside the Net: How Websites Affect Young Adults' Political Interest. *Journal of Politics*, 67(4), 1122-1142. Σελ. 1123

ΚΚ. Στο πλαίσιο των ΙΚΔ, και για να μπορεί να καταγραφεί η ενεργοποίηση τυχόν εν υπνώσει δεσμών, πρέπει να δοθεί έμφαση σε έρευνες που καταγράφουν συγκεκριμένες τάσεις των χρηστών: ποσταρίσματα, ενημέρωση κατάστασης, σύνδεσμοι, μηνύματα, κάθε είδος τεχνικών σύνδεσης με το δίκτυο φίλων στην κάθε πλατφόρμα. Τέλος, οι έρευνες να είναι διαμήκεις, για να εξετασθεί η δυναμική ανάπτυξη των μελών του πληθυσμού μέσα στο χρόνο, με προτιμότερη χρήση σταθερού δείγματος, έτσι ώστε να μπορούν να καταγραφούν αλλαγές και τάσεις σε ένα περιβάλλον το οποίο μεταλλάσσεται και τροποποιείται αδιαλείπτως.

### Γενικότερες Παρατηρήσεις

Η παραγωγή και μέτρηση του ΚΚ μέσω των ΙΚΔ αποτελεί ένα τεράστιο διακύβευμα, διότι μπορεί να αμβλύνει τις ανισότητες πρόσβασης σε πόρους και κοινωνικά δίκτυα σε τοπικό, εθνικό και παγκόσμιο επίπεδο. Ωστόσο, τίθενται και κάποιοι εύλογοι προβληματισμοί που συνδέονται με τη λειτουργία του ΚΚ per se. Και αυτό γιατί διάφοροι μελετητές (όπως οι Foley-Edwards αλλά και Lin) τονίζουν τη σημασία της πρόσβασης ως βασική προϋπόθεση άντλησης του ΚΚ· στην περίπτωση του ΚΚ στα πλαίσια του διαδικτύου και ειδικότερα στους ΙΚΔ· η έλλειψη πρόσβασης στο διαδίκτυο αλλά και η απουσία αναγκαίων δεξιοτήτων χειρισμού αυτόματα δημιουργούν ένα χάσμα, που αποτελεί τμήμα του λεγόμενου ψηφιακού χάσματος μεταξύ εχόντων και μη εχόντων, μεταξύ των αναπτυγμένων και των αναπτυσσόμενων χωρών.<sup>105</sup> Επίσης, το ΚΚ δεν μεταφράζεται σε απεριόριστους πόρους τους οποίους μπορούν να απολαμβάνουν οι πάντες. Νομοτελειακά, τα άτομα με προβάδισμα στο ΚΚ στο διαδίκτυο ή όχι· αυξάνουν γεωμετρικά το ΚΚ το οποίο τους αντιστοιχεί, στερώντας τις ευκαιρίες σε άτομα που πιθανώς να προσπορίζονταν βασικές ωφέλειες από αυτό.<sup>106</sup> Ο Portes τονίζει πως ο στόχος ενδυνάμωσης του μπορεί να έχει αντίθετα από τα προσδοκώμενα

105 Foley, M. W., & Edwards, B. (1999). Is It Time to Disinvest in Social Capital? *Journal of Public Policy*, 19(2), 141-173 και Nin, N.(2008) A Network Theory Of Social Capital, σελ 51-60

106 Castiglione, D. (2008) Introduction: Social Capital Between Community And Society, στο συλλογικό έργο *The Handbook of Social Capital*, Castiglione Dario, Van Deth Jan και Wolleb Guglielmo ( επιμέλεια), New York Oxford University Press) σελ.560-561

αποτελέσματα διότι οι ισχυρές μορφές στήριξης τείνουν να ελέγξουν πλήρως τη κοινωνική οργάνωση μέσω των πελατειακών δεσμών ή να υποκαταστήσουν επίσημους θεσμούς, οδηγώντας στην ιδιωτικοποίηση του ΚΚ.<sup>107</sup>

Βέβαια, νέες δημόσιες σφαίρες δημιουργούνται συνεχώς, δίνοντας βήμα σε καταπιεσμένες ομάδες οι οποίες προσπαθούν να αυξήσουν την παρουσία τους στον κυβερνοχώρο και κατά συνέπεια στον γεωγραφικό χώρο, άρα καινούργιοι τόποι/χώροι φιλοξενούν δίκτυα δημιουργίας ΚΚ. Όμως, ο ίδιος αυτός ο κυβερνοχώρος αποτελεί το κύριο μέσο ελέγχου της δραστηριότητας τους έξω από αυτόν, η καθημερινή μας ζωή αφήνει ευδιάκριτα ψηφιακά ίχνη – οι ανθρώπινες δραστηριότητες που δεν ενέχουν κάποια ψηφιακή χρήση είναι πια ευάριθμες, καταστρώντας δυσβάσταχτο το τίμημα που καλούνται να πληρώσουν τα άτομα και οι κοινωνικές ομάδες που διεκδικούν κάποιο δημόσιο χώρο, εν δυνάμει παραγωγοί ΚΚ.

Η ιδιωτικότητα μετατρέπεται σε ανταλλακτικό νόμισμα με διαφορετικά κάθε φορά προσποριζόμενα οφέλη για τα άτομα. Κι αυτό γιατί η παραχώρηση προσωπικών πληροφοριών κρίνεται απαραίτητη για τη δημιουργία ΚΚ ειδικά στους ΙΚΔ, ωστόσο σε πολλές περιπτώσεις αυτό αντικεινται στην προσπάθεια περιφρούρησης της ιδιωτικότητας. Ο σύγχρονος άνθρωπος έρχεται αντιμέτωπος με ένα άλυτο δίλημμα: ή θα κάνει εκπτώσεις και θα καταστήσει την προσωπική του ζωή δημόσια για να μπορέσει να ωφεληθεί από το παραγόμενο ΚΚ – π.χ. να δηλώσει δημοσίως στο Facebook πως έχει μείνει άνεργος και ψάχνει για δουλειά ή να αποκλεισθεί από μία τεράστια δεξαμενή πόρων – τα κοινωνικά του δίκτυα τα οποία λειτουργούν μέσω ΙΚΔ.<sup>108</sup>

Μέχρι στιγμής οι έρευνες δείχνουν πως τα άτομα χρησιμοποιούν τρεις βασικούς τρόπους ώστε να διαχειρισθούν το άνωθεν δίλημμα ειδικά σε σχέση με το Facebook που είναι και ο πολυπληθέστερος ΙΚΔ στον κόσμο: διαλέγουν προσεκτικά τα άτομα με τα οποία συνδέονται, επιλέγουν τις πληροφορίες τις

107 Portes, A. (1998). Social Capital: Its origins and Applications in Modern Sociology” Annual Review of Sociology, 24, σελ 1-24

108 Ellison Nicole et al.(2011). Negotiating Privacy Concerns and Social Capital Needs in a Social Media Environment, σελ.19-32 στο συλλογικό έργο *Privacy Online*, Trepte S. και Reinecke ( επιμέλεια) Springer- Verlang: Berlin- Heidelberg, σελ.22

οποιες δημοσιεύουν και αλλάζουν τις ρυθμίσεις απορρήτου έτσι ώστε να καταστήσουν το προφίλ τους ημιδημόσιο, δημιουργούν ομάδες στις οποίες εμφανίζεται μόνο ένα τμήμα των πληροφοριών που αναρτούν κτλ. Ωστόσο, η δομή των ΙΚΔ φαίνεται πως ευνοεί καταφανώς την άνευ όρων έκθεση, μειώνοντας τις δικλίδες ασφαλείας στις ρυθμίσεις απορρήτου και καταστρώντας τη διαχείρισή τους δυνατή μόνο από άτομα με υψηλές δεξιότητες στη χρήση ΙΚΔ.<sup>109</sup> Επίσης, σύμφωνα με μελέτες, εκτός από την δημοσιοποίηση της ιδιωτικής ζωής με αντάλλαγμα υψηλό ΚΚ, η συμμετοχή σε ΙΚΔ ενέχει και άλλους κινδύνους, εφόσον φαίνεται πως οι έχοντες προφίλ Facebook κοινοποιούν προσωπικά τους στοιχεία σε μεγαλύτερο βαθμό σε σχέση με εκείνους που δεν έχουν.<sup>110</sup>

Σε παγκόσμιο επίπεδο, παρατηρείται μία αυξανόμενη διάδραση μεταξύ των οριζόντιων και κάθετων μέσων επικοινωνίας που οδηγεί στη γένεση μιας νέας πραγματικότητας και έχει άμεσες συνέπειες στην οργάνωση του σύγχρονου μετανεωτερικού κόσμου και στον τρόπο που θα παραχθεί το ΚΚ. Ο αγώνας για έλεγχο αυτού του εικονικού περιβάλλοντος διεξάγεται ανάμεσα σε δύο μεγάλους παίκτες, ήτοι τα πολιτικά μορφώματα –εθνικά και υπερεθνικά – και τις διεθνείς εμπορικές εταιρείες. Οι τελευταίες αναγνωρίζουν τη σημασία – και το πώς αυτή μεταφράζεται σε κέρδη – της νέας “μαζικής αυτο-επικοινωνίας”(κατά Castells). Στο βωμό της απόλυτης δικτύωσης για πρώτη φορά στην ιστορία της πραγματικότητας τα άτομα απεμπολούν εκουσίως το δικαίωμα στην ιδιωτική ζωή.

111

Συμμετέχοντας σε on line κοινότητες τα άτομα παραχωρούν δεδομένα τα οποία χρησιμοποιούνται από τις εταιρείες μάρκετινγκ με αμύθητα κέρδη. Και ενώ στην αρχή ο κυβερνοχώρος ευαγγελιζόταν την απόλυτη ελευθερία από κάθε έλεγχο και άρα ένα ιδανικό περιβάλλον για την ανάπτυξη του κοινωνικού

---

109 Ο.π., σελ. 29

110 Fogel, J., & Nehmad, E. (2009). Internet social network communities: Risk taking, trust, and privacy concerns. *Computers in Human Behavior*, 25(1), 153-160. σελ 160 – βέβαια, σύμφωνα με τους μελετητές, - ωστόσο, αυτό αφορά κατά κύριο λόγο τους άντρες συμμετέχοντες σε ΙΚΔ, οι οποίοι εμφανίζονται να έχουν άγνοια κινδύνου.

111 Deibert, R., Rohozinski, R.,(2010). Liberation vs Control: The Future of Cyberspace, *Journal of Democracy*, Volume 21, 4.10.2010, σελ. 44

κεφαλαίου – δεν είναι τυχαία η έλλειψη ΚΚ σε ολοκληρωτικά καθεστώτα – οι διαχειριστές και ιδιοκτήτες του είναι ιδιωτικοί φορείς που λαμβάνουν αποφάσεις με σημαντικές πολιτικοκοινωνικές απολήξεις, ενώ διαχειρίζονται προσωπικά δεδομένα χωρίς οι πολίτες να έχουν λόγο στον τρόπο χρήσης και διαχείριση . <sup>112</sup> Κολοσσοί όπως η Yahoo, Microsoft έχουν πολλαπλές επικριθεί για το φιλτράρισμα πληροφοριών/ λογοκρισία σε συνεργασία με ανελεύθερα καθεστώτα (π.χ. Κίνα, Αραβικές Χώρες) με αποτέλεσμα την παραβίαση βασικών δικαιωμάτων των πολιτών. <sup>113</sup>

## Συμπεράσματα

Έχοντας αναλύσει το κοινωνικό κεφάλαιο και τις ιδιαιτερότητες του στην Ελλάδα, στη συνέχεια εξετάσαμε τον τρόπο με τον οποίο μπορεί αυτό να επηρεαστεί από το διαδίκτυο και τον κυβερνοχώρο. Έπειτα, παρουσιάσαμε έρευνες οι οποίες προσπαθούν να καταγράψουν με ακρίβεια πώς η χρήση του διαδικτύου μπορεί να επηρεάσει την παραγωγή ή όχι του κοινωνικού κεφαλαίου. Οι μελέτες που καταγράφουν την συμμετοχικότητα σε σχέση με το ΚΚ στο Διαδίκτυο καταστούν σαφές πως το είδος της επιρροής εξαρτάται από το είδος της διαδικτυακής δραστηριότητας των ατόμων· κοινωνικές δραστηριότητες όπως το blogging, η συμμετοχή σε διαδικτυακά φόρα κ.ο.κ ενισχύουν το ΚΚ, ενώ αντίθετα τα on line παιχνίδια, η αναζήτηση πληροφοριών και η παρακολούθηση video το αποδυναμώνουν, οδηγώντας σε δικτυωμένο ατομισμό. Από την άλλη, οι έρευνες για την παραγωγή του ΚΚ στα πλαίσια ΙΚΔ δείχνουν πως οι χρήστες τους εμφανίζουν μεγαλύτερο γεφυρωτικό ΚΚ.

Η βιβλιογραφική επισκόπηση καταδεικνύει τις δύο βασικές παραμέτρους του ΚΚ: τη δομική (δημοκρατικό πολίτευμα, θεσμοί, οργανισμοί και επίσημα δίκτυα) και την γνωσιακή (εμπιστοσύνη, κανόνες και αξίες). <sup>114</sup> Η Ελλάδα λόγω

---

<sup>112</sup> ο.π. Σελ. 45

<sup>113</sup> ο.π. Σελ. 52-53

<sup>114</sup> Grootaert, C., & Van Bastelaer, T. (2002). Conclusion: measuring impact and drawing policy implications. In C. Grootaert & T. Van Bastelaer (Eds.), *The Role of Social Capital in*

των ιδιαιτεροτήτων που αναφέραμε παραπάνω, οφείλει πρωτίστως να ενισχύσει την πίστη του πολίτη στο κράτος και τους θεσμούς, καθώς και την εμπιστοσύνη των πολιτών μεταξύ των διαδικασία η οποία, προϋούσης της πρωτόγνωρης πολιτικής και οικονομικής κρίσης, προοιωνίζεται επίπονη και μακροχρόνια. Η γράφουσα θεωρεί πως το παραγόμενο ΚΚ στα πλαίσια του διαδικτύου σχετίζεται άμεσα με τη δεύτερη παράμετρο και συνεπώς με το σχεδιασμό πολιτικών που ευνοούν τη συνδεσιμότητα μεταξύ ατόμων, ομάδων και ολόκληρων κοινωνικών δικτύων. Αυτές οι πολιτικές θα πρέπει να σχεδιασθούν σε ατομικό, κοινοτικό, διακοινοτικό και κρατικό επίπεδο και όσον αφορά στο διαδίκτυο μπορεί να επικεντρωθούν στη μείωση του διαδικτυακού αναλφαβητισμού στη χώρα αλλά και παροχή δωρεάν σύνδεσης στα πρότυπα της Φιλανδίας, η οποία το 2009 κατοχύρωσε συνταγματικά το δικαίωμα όλων στην ευρυζωνική πρόσβαση.<sup>115</sup> Και αυτό γιατί το ζήτημα της πρόσβασης είναι κεφαλαιώδους σημασίας, είτε κανείς ενστερνίζεται τον Bourdieu και τον Fukuyama και πιστεύει πως το ΚΚ είναι ιδιωτικό, είτε τον Putnam, και θεωρεί πως είναι δημόσιο. Στην πρώτη περίπτωση πρέπει να αυξήσουμε την πρόσβαση των πολιτών σε αυτό και το διαδίκτυο μπορεί να αποτελέσει σύμμαχο στην προσπάθεια. Στη δεύτερη, οφείλουμε να εξοπλίσουμε τους πολίτες με τις απαραίτητες δεξιότητες έτσι ώστε να προσπορισθούν μεγαλύτερα οφέλη από το ΚΚ, και το διαδίκτυο είναι πρωτίστως μια τεράστια δεξαμενή γνώσης και πληροφορίας.

Αναγνωρίζουμε τους κινδύνους και τις σημαίνουσες παρουσιασθείσες επιφυλάξεις – το εφιαλτικό panopticon του Jeremy Bentham, μια φυλακή όπου οι έγκλειστοι παρακολουθούνται συνεχώς, ομοιάζει με το σημερινό διαδικτυακό περιβάλλον. Ωστόσο, δεν μπορούμε να γυρίσουμε στο παρελθόν, τα ψηφιακά δίκτυα της επικοινωνίας αγκαλιάζουν κάθε πολιτισμική έκφραση και κάθε ανθρώπινη εμπειρία σε τέτοιο βαθμό ώστε η εικονικότητα αποτελεί μία βασική

---

*Development an Empirical Assessment* (pp. 341-350), σσ. 342-343

<sup>115</sup> *IMb Broadband Access Becomes Legal Right*, 14.10.2009, ανακτήθηκε από [http://yle.fi/uutiset/lmb\\_broadband\\_access\\_becomes\\_legal\\_right/1080940](http://yle.fi/uutiset/lmb_broadband_access_becomes_legal_right/1080940)

διάσταση της πραγματικότητας μας.<sup>116</sup> Συνεπώς, ο μόνος τρόπος να ενισχύσουμε το ΚΚ μέσω του διαδικτύου— δομικό υλικό μιας υγιούς και δημοκρατικής κοινωνίας που σέβεται τα άτομα και τις συλλογικότητες – είναι η κατανόηση της λειτουργίας αυτού, ο ορθολογικότερος έλεγχος των ιδιοκτητών και διαχειριστών του κυβερνοχώρου – τόσο θεσμικών όσο και ιδιωτικών εταιρειών. Άλλωστε, η πλαστικότητα του ΚΚ που επιτρέπει σχέσεις φιλικές να υπηρετούν και διαφορετικούς σκοπούς (αυτό που ο Coleman ονομάζει *appropriability*) αποτελεί “κλειδί της κοινωνικής ζωής και ένας μεγεθυντικός φακός για το ΚΚ που δύναται να αποκαλύψει στοιχεία της πραγματικότητας που παραμένουν κατά τα άλλα αόρατα”.<sup>117</sup>

---

116 Castells, Manuel *The Rise of the Network Society*, σελ. xxix

117 Paul S. Adler and Seok-Woo Kwon , *The Academy of Management Review*, σελ.24



# ΒΙΒΛΙΟΓΡΑΦΙΑ

---

## ΒΙΒΛΙΑ

Άντερσον, Μπ.(1997). *Φαντασιακές Κοινότητες, Στοχασμοί για τις Απαρχές και τη Διάδοση του Εθνικισμού*, 2η έκδοση. Αθήνα: Εκδόσεις Νεφέλη

Au, Wagner J. (2008 ) *The Making of Second Life: Notes from the New World*,New York: Collins.

Banfield, E.C. (1958) *The Moral Basis of a Backward Society*, Glenoe: The Free Press

Bourdieu, P. (1986). The forms of capital. In J. Richardson (Ed.), *Handbook of Theory and Research for the Sociology of Education* (Vol. 241, pp. 241-258). Greenwood Press

Burt, R. S. (2005). *Brokerage and Closure: An Introduction to Social Capital*. Oxford University Press

Castells, M.(2006), *The Network Society: From Knowledge to Policy*, The Johns Hopkins University Press: Center for Transatlantic Research Relations, Washington, DC

Castells, M.(2010). *The Rise of the Network Society, Second Edition with a New Preface* , Wiley Blackwell, West Sussex

Castiglione, D. (2008) Introduction: Social Capital Between Community And Society, στο συλλογικό έργο *The Handbook of Social Capital*, Castiglione Dario, Van Deth Jan και Wolleb Guglielmo ( επιμέλεια), New York Oxford University

Press)

Christakis, N., Fowler, J.,(2010). *Συνδεδεμένοι : Η εκπληκτική δύναμη των κοινωνικών δικτύων και πως αυτά διαμορφώνουν τη ζωή μας*, Αθήνα : Εκδόσεις Κάτοπτρο

Coleman, James. (1990) *Foundations of Social Theory*. Cambridge, MA: Harvard University Press.

Dodge, Martin Kitchin, Rob. (2003) *Mapping Cyberspace*, Routledge: London and New York

Ellison N. et al.(2011). *Negotiating Privacy Concerns and Social Capital Needs in a Social Media Environment*, 19-32 στο συλλογικό έργο *Privacy Online*, Trepte S. και Reinecke ( επιμέλεια) Springer- Verlag: Berlin- Heidelberg

Φουκουγιάμα, Φρ. (1998). *Εμπιστοσύνη- Οι Κοινωνικές Αρετές και η δημιουργία της Ευημερίας*, Αθήνα: Νέα Σύνορα, Εκδοτικός Οργανισμός Λιβάνη

Granovetter, M. (1995). *Getting a Job: A Study of Contacts and Careers*, 2nd Edition, The University of Chicago Press.

Grootaert, C., & Van Bastelaer, T. (2002). Conclusion: measuring impact and drawing policy implications. Στο συλλογικό έργο C. Grootaert & T. Van Bastelaer (επιμέλεια), *The Role of Social Capital in Development an Empirical Assessment* (σσ. 341-350)

Lin Nan.(2008) A Network Theory Of Social Capital, στο συλλογικό έργο *The Handbook of Social Capital*, Castiglione Dario, Van Deth Jan και Wolleb Guglielmo ( επιμέλεια), New York Oxford University Press

Morley, D. και Robins, K. (1995) *Spaces of Identity: Global Media, Electronic Landscapes and Cultural Boundaries*. Routledge: London and New York

Nachmias, D., & Nachmias, C. F. (2008). Research Methods in the Social Sciences w/Data Disk. Στο συλλογικό έργο J. Osborne (επιμέλεια), *Best Practices in Quantitative Methods* (p. 600). Sage Publications.

Πούπος, Η.( 2010). *Το Κοινωνικό Κεφάλαιο στην Ελλάδα*. Εκθέσεις 61, Κέντρο Προγραμματισμού και Οικονομικών Ερευνών: Αθήνα

Putnam, R. D. (2000). *Bowling Alone: The Collapse and Revival of American Community*. New York: Simon and Schuster

Τσουκαλάς, Κ.(1997). *Εξάρτηση και Αναπαραγωγή. Ο κοινωνικός ρόλος των εκπαιδευτικών οργανισμών στην Ελλάδα*. Αθήνα: Θεμέλιο

Weisberg, H. F., Krosnick, J. A. & Bowen, B. D. (1996). *An introduction to survey research, polling, and data analysis*. Thousand Oaks, CA: Sage.

Ζέρη, Π. (2006). *Ψηφιακά Δίκτυα, Γνώση και Δημόσια Πολιτική- Τυπικές και άτυπες μορφές διακυβέρνησης του δικτύου των δικτύων*. Αθήνα: Εκδόσεις Σιδέρης

---

## ΕΠΙΣΤΗΜΟΝΙΚΑ ΑΡΘΡΑ

Adler, P. S., & Kwon, S.-W. (2002). Social capital: Prospects for a new concept. *Academy of Management Review*, 27(1), 17-40

Αφουξενίδης, Α.(2006). Όψεις Της Κοινωνίας Πολιτών Στην Ελλάδα: Το Παράδειγμα Των Περιβαλλοντικών Και Αντιρατσιστικών ΜΚΟ, *Επιστήμη και Κοινωνία*, Άνοιξη /Καλοκαίρι 2006/ Τεύχος 16, σσ. 163-178

Bauernschuster, S., Falck, O.& Woessmann, L. (2011). *Surfing Alone? The Internet and Social Capital: Evidence from an unforeseeable Technological Mistake*, Discussion Paper No 5747, May 2011, Institute for the Study of Labor, 1-45 ανακτήθηκε από <http://ftp.iza.org/dp5747.pdf>

Boyd, D. M., & Ellison, N. B. (2007). Social Network Sites: Definition, History, and Scholarship. (D. M. Boyd & N. B. Ellison, Eds.) *Journal of Computer-Mediated Communication*, 13(1), 210-230.

Burke, M., & Kraut, R. (2011). Social Capital on Facebook : Differentiating Uses and Users. *Autism*, 571-580. ACM.

Coleman, J.(1988) Social Capital in the Creation of Human Capital. *American Journal of Sociology*, Analysis 94, σελ. 95-120

Deibert, R., & Rohozinski, R. (2010). Liberation vs. Control: The Future of Cyberspace. *Journal Of Democracy*, 21(4), 43-57

Ellison et al(2011) *Connection Strategies: Social Capital Implications Of Facebook-Enabled Communication Practices*, *New Media & Society* XX(X) 1–20

Ellison, N. B., Steinfield, C., & Lampe, C. (2007). The Benefits of Facebook “Friends:” Social Capital and College Students’ Use of Online Social Network Sites. *Journal of Computer-Mediated Communication*, 12(4), article 1.

Fogel, J., & Nehmad, E. (2009). Internet social network communities: Risk taking, trust, and privacy concerns. *Computers in Human Behavior*, 25(1), 153-160.

Foley, M. W., & Edwards, B. (1999). Is It Time to Disinvest in Social Capital? *Journal of Public Policy*, 19(2), 141-173

Fukuyama, F. (1999). Social Capital and Civil Society. *IMF Conference on Second Generation Reforms* (Vol. (http://ww, pp. 1-19). International Monetary Fund.

Ανακτήθηκε

από

<http://www.imf.org/external/pubs/ft/seminar/1999/reforms/fukuyama.htm>

Granovetter, M. S. (1973). American Journal of Sociology - The Strength of Weak Ties. *American Journal of Sociology*, 78(6), 1360-1380.

Hargittai, E. (2008). Whose Space? Differences Among Users and Non-Users of Social Network Sites. *Journal of Computer-Mediated Communication*, 13, 276-297

Haythornthwaite C (2005) Social networks and Internet connectivity effects. *Information, Communication & Society* 8: 125–147

Haythornthwaite, C. (2002). Strong, Weak, and Latent Ties and the Impact of

New Media. *The Information Society*, 18(5), 385-401

[http://www.prospect.org/cs/articles?article=the prosperous community](http://www.prospect.org/cs/articles?article=the_prosperous_community)

Ji, Y. G., Hwangbo, H., Yi, J. S., Rau, P. L. P., Fang, X., & Ling, C. (2010). The Influence of Cultural Differences on the Use of Social Network Services and the Formation of Social Capital. *International Journal of Human-Computer Interaction*, 26(11-12), 1100-1121

Καζάκος, Π. (2006). Κοινωνικό Κεφάλαιο Και Συλλογική Δράση: Επιπτώσεις Σε Οικονομικές Δομές ,Επιδόσεις Και Μεταρρυθμίσεις. Η Ελληνική Εμπειρία. Στο *Επιστήμη και Κοινωνία, Άνοιξη /Καλοκαίρι 2006/ Τεύχος 16*, 107-138, σελ 114-115

Lupia, A., & Philpot, T. S. (2005). Views from Inside the Net: How Websites Affect Young Adults' Political Interest. *Journal of Politics*, 67(4), 1122-1142.

Paraskevoopoulos, Ch. & Lymperaki, A.(2002) Social Capital Measurement In Greece. *OECD-ONS International Conference on Social Capital Measurement .London U.K., September 25-27, 2002* , 1-36, ανακτήθηκε από <http://www.oecd.org/dataoecd/22/15/2381649.pdf>

Παρασκευόπουλος, Χ. (2006). *Κοινωνικό Κεφάλαιο Και Δημόσια Πολιτική Στην Ελλάδα*, *Επιστήμη και Κοινωνία, Άνοιξη /Καλοκαίρι 2006/ Τεύχος 16*, 69-105

Pasek, J., More, E., & Romer, D. (2009). Realizing the Social Internet ? Online Social Networking Meets Offline Social Capital. *Journal of Information Technology*, 6(3-4), 1-29

Pollis, A.(1977). The impact of traditional cultural patterns on Greek politics, *Greek Review of Social Research*, 29

Portes, A. (1998). Social Capital: Its origins and Applications in Modern Sociology” *Annual Review of Sociology*, 24, 1-24

Putnam, R. D. (1993). The prosperous community. (E. Ostrom & T. Ahn, Eds.) *The American Prospect*, 4(13), 35-42. Ανακτήθηκε από [http://www.prospect.org/cs/articles?article=the prosperous community](http://www.prospect.org/cs/articles?article=the_prosperous_community)

Putnam, R. D. (1996). The Strange Disappearance of Civic America. *The American Prospect*, 24(Winter), 34-48. *Centre For Independent Studies In Australia And New Zealand*. Ανακτήθηκε από [http://web.posc.imu.edu/polbehavior/readings/Topic4\\_SocialContext/putnam.pdf](http://web.posc.imu.edu/polbehavior/readings/Topic4_SocialContext/putnam.pdf)

Quintelier, E., & Vissers, S. (2008). The Effect of Internet Use on Political Participation: An Analysis of Survey Results for 16-Year-Olds in Belgium. *Social Science Computer Review*, 26(4), 411-427

Russo, A., & Peacock, D. (2009). Great Expectations: Sustaining Participation in Social Media Spaces. In J. Trant & D. Bearman (Eds.), *Museums and the Web 2009*. Archives & Museum Informatics. Ανακτήθηκε από <http://www.archimuse.com/mw2009/papers/russo/russo.html>

Σωτηρόπουλος, Δ. (2006). Θετικό Και Αρνητικό Κεφάλαιο Και Η Άνιση Ανάπτυξη Της Κοινωνίας Πολιτών Στην Νοτιοανατολική Ευρώπη. *Επιστήμη και Κοινωνία*, Άνοιξη /Καλοκαίρι 2006/ Τεύχος 16,139-161

Steinfeld, C., Dimicco, J. M., Ellison, N. B., & Lampe, C. (2009). Bowling Online: Social Networking and Social Capital within the Organization. *Proceedings of the fourth international conference on Communities and technologies* (p. 245–254). ACM.

Steinfeld, C., Ellison, N. & Lampe, C. (2008). Social Capital, Self-Esteem, And Use Of Online Social Network Sites: A Longitudinal Analysis, *Journal of Applied Developmental Psychology*, 29 (2008) 434-445

Vasalou, A., Joinson, A. N., & Courvoisier, D. (2010). Cultural differences, experience with social networks and the nature of “true commitment” in Facebook. *International Journal of Human-Computer Studies*, 68(10), 719-728

Vitak, J., Ellison, N. B., & Steinfield, C. (2011). The Ties That Bond : Re-Examining the Relationship between Facebook Use and Bonding Social Capital. *Sciences New York*, 1-10

Warf, B., & Grimes, J. (1997). Counter-hegemonic Discourses and the Internet. *Geographical Review*, 87(2), 259-274

Wellman, B., Haase, A. Q., Witte, J., & Hampton, K. (2001). Does the Internet Increase, Decrease, or Supplement Social Capital? *American Behavioral Scientist*, 45(3), 436-455

Williams, D. (2006). On and off the 'net: Scales for social capital in an online era. *Journal of Computer-Mediated Communication*, 11(2) ανακτήθηκε από <http://jcmc.indiana.edu/vol11/issue2/williams.html>



---

## Διαδικτυακές Πηγές

*1Mb Broadband Access Becomes Legal Right*, 14.10.2009, ανακτήθηκε από [http://yle.fi/uutiset/1mb broadband access becomes legal right/1080940](http://yle.fi/uutiset/1mb_broadband_access_becomes_legal_right/1080940)

Chris Anderson, *The long tail blog*, από το προσωπικό μπλογκ του Chris Anderson ανακτήθηκε από [http://www.longtail.com/the long tail/about.html](http://www.longtail.com/the_long_tail/about.html)

ComScore Whitepaper, *It's a Social World, Top 10 Need-to-Knows About Social Networking and Where It's Headed*, 21 December,2011, σελ 8 , ανακτήθηκε από [http://www.comscore.com/Press Events/Presentations Whitepapers/2011/it is a social world top 10 need-to-knows about social networking](http://www.comscore.com/Press_Events/Presentations_Whitepapers/2011/it_is_a_social_world_top_10_need-to-knows_about_social_networking)

Experiment-Resources.com (2008). How to Write a Research Paper. Ανακτήθηκε από <http://www.experiment-resources.com/write-a-research-paper.html>

Nielsen, Jacob, *Participation Inequality: Encouraging More Users to Contribute* ,9.10.2006 άρθρο από τον προσωπικό του ιστότοπο, ανακτήθηκε από [http://www.useit.com/alertbox/participation inequality.html](http://www.useit.com/alertbox/participation_inequality.html)

Παρατηρητήριο για την Κοινωνία της Πληροφορίας, *Η Χρήση του Διαδικτύου από τους Έλληνες*, Μάιος 2011, σελ 1-20 ,σελ .3 ανακτήθηκε από [http://www.observatory.gr/files/meletes/A100526 %CE%A0%CF%81%CE%BF%CF%86%CE%AF%CE%BB%20%CF%87%CF%81%CE%B7%CF%83%CF%84%CF%8E%CE%BD%20internet%202010.pdf](http://www.observatory.gr/files/meletes/A100526_%CE%A0%CF%81%CE%BF%CF%86%CE%AF%CE%BB%20%CF%87%CF%81%CE%B7%CF%83%CF%84%CF%8E%CE%BD%20internet%202010.pdf)

Ψηφιακό Κέντρο Τύπου του Facebook , <http://newsroom.fb.com/content/default.aspx?NewsAreaId=20>

---

# Παράρτημα

---

## Ερωτηματολόγιο Μεταπτυχιακής Εργασίας - Γάντειο Πανεπιστήμιο 2012

Το ερωτηματολόγιο αυτό είναι ανώνυμο. Όλες οι παρεχόμενες πληροφορίες θα παραμείνουν εμπιστευτικές, και θα παρουσιασθούν μόνο σε συγκεντρωτική μορφή, ώστε να προστατευτούν η εμπιστευτικότητα των πληροφοριών και της πηγής και να μην αποκαλύπτονται προσωπικά στοιχεία και δεδομένα όσων απάντησαν. Σας ευχαριστούμε για την συμμετοχή σας

\* Required

Φύλο \*

- άνδρας
- γυναίκα

ζ \*

- 18-24
- 25-34
- 35-44
- 45-55
- 55 και άνω

Εκπαίδευση \*

- Πρωτοβάθμια
- Δευτεροβάθμια
- Τριτοβάθμια
- Μεταπτυχιακό
- Διδακτορικό

Πόσες ώρες συνδέεστε στο διαδίκτυο ημερησίως; \*( αν το Σάββατο-Κυριακή υπάρχει αύξηση ή μείωση, διαφοροποιείστε την απάντησή σας αναλόγως)

- 0-1 ώρες
- 2-3 ώρες
- 3-5 ώρες
- 5-7 ώρες
- 8 και άνω ώρες

Έχετε σύνδεση στο διαδίκτυο στο χώρο εργασίας σας; \*

- Ναι
- Όχι

Έχετε σύνδεση στο διαδίκτυο στο σπίτι σας; \*

- Ναι

Όχι

Έχετε σύνδεση στο διαδίκτυο μέσω smartphone; \*

Ναι

Όχι

Έχετε λογαριασμό στον ιστότοπο κοινωνικής δικτύωσης Facebook; \*

Ναι

Όχι

Πόσα ώρα χρησιμοποιείτε το Facebook ημερησίως ;( αν το Σάββατο-Κυριακή υπάρχει αύξηση ή μείωση, διαφοροποιείτε την απάντησή σας αναλόγως)

0-1 ώρες

1-2 ώρες

2-3 ώρες

3-5 ώρες

5-7 ώρες

8 και άνω ώρες

Αριθμός φίλων στο Facebook:

1-100

101-200

201-300

301-400

401-500

501-600

601 και πάνω

Το Facebook είναι μέρος των καθημερινών μου δραστηριοτήτων προσπαθήστε να απαντήσετε διαλέγοντας έναν αριθμό απο 1-5 έχοντας υπόψιν ότι το 1 σημαίνει "διαφωνώ απολύτως" και το 5 "συμφωνώ απολύτως"

1 2 3 4 5

διαφωνώ απολύτως      συμφωνώ απολύτως

Είμαι περήφανος/η να λέω ότι έχω προφίλ στο Facebook

1 2 3 4 5

διαφωνώ απολύτως      συμφωνώ απολύτως

Νιώθω χαμένος/η αν δεν τσεκάρω το προφίλ μου καθημερινά στο Facebook

1 2 3 4 5

διαφωνώ απολύτως      συμφωνώ απολύτως

Θα λυπηθώ αν το Facebook κλείσει

1 2 3 4 5

διαφωνώ απολύτως      συμφωνώ απολύτως

Επικοινωνώντας με άτομα στο εργασιακό μου περιβάλλον με κάνει να ενδιαφέρομαι για το τί συμβαίνει στην πόλη μου / χώρα μου \*

1 2 3 4 5

διαφωνώ απολύτως      συμφωνώ απολύτως

Επικοινωνώντας με άτομα στο εργασιακό μου περιβάλλον με κάνει να αισθάνομαι μέλος μιας ευρύτερης κοινότητας \*

1 2 3 4 5

διαφωνώ απολύτως      συμφωνώ απολύτως

Επικοινωνώντας με άτομα στο εργασιακό μου περιβάλλον με κάνει να αισθάνομαι ότι όλοι είμαστε συνδεδεμένοι \*προσπαθήστε να απαντήσετε διαλέγοντας έναν αριθμό απο 1-5 έχοντας υπόψιν ότι το 1 σημαίνει "διαφωνώ απολύτως" και το 5 "συμφωνώ απολύτως"

1 2 3 4 5

διαφωνώ απολύτως      συμφωνώ απολύτως

Επικοινωνώντας με άτομα στο εργασιακό μου περιβάλλον γνωρίζω καινούργιους ανθρώπους \*

1 2 3 4 5

διαφωνώ απολύτως      συμφωνώ απολύτως

Στο εργασιακό μου περιβάλλον υπάρχουν συνεχώς νέα άτομα με τα οποία μπορώ να μιλήσω \*

1 2 3 4 5

διαφωνώ απολύτως      συμφωνώ απολύτως

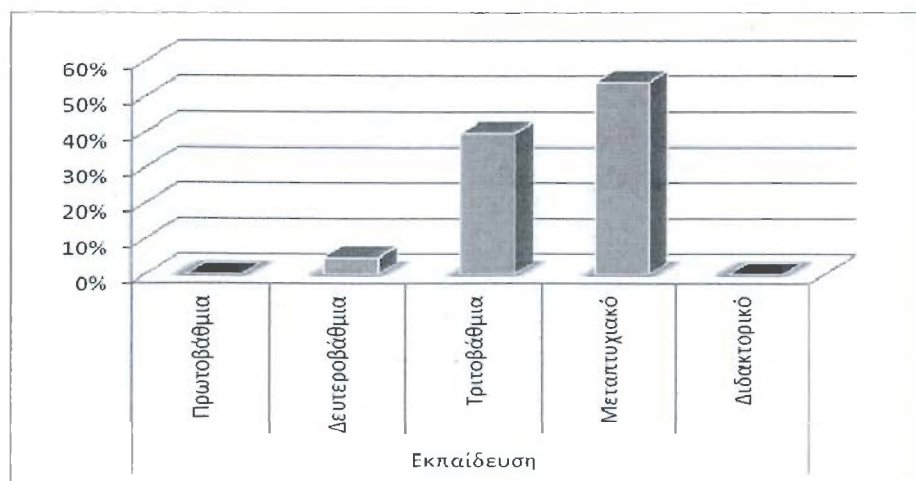
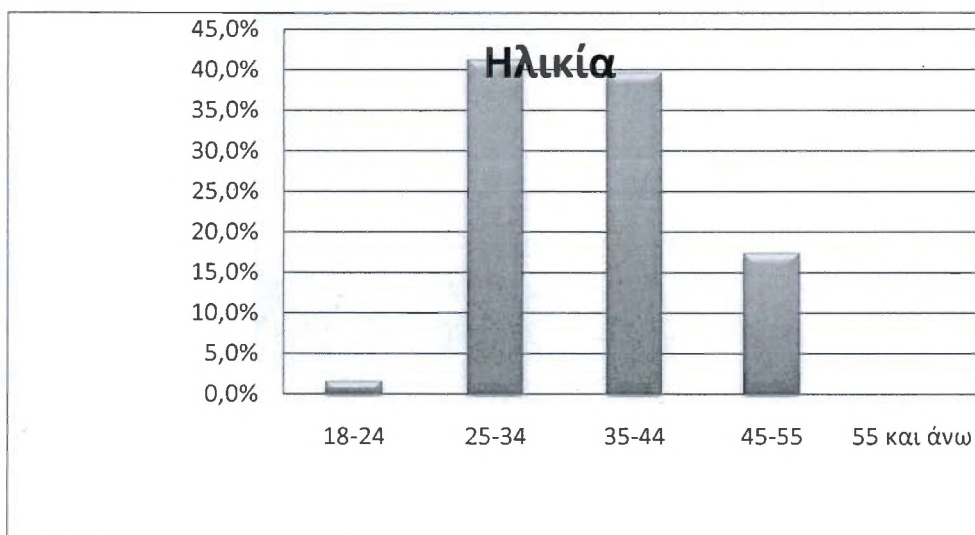
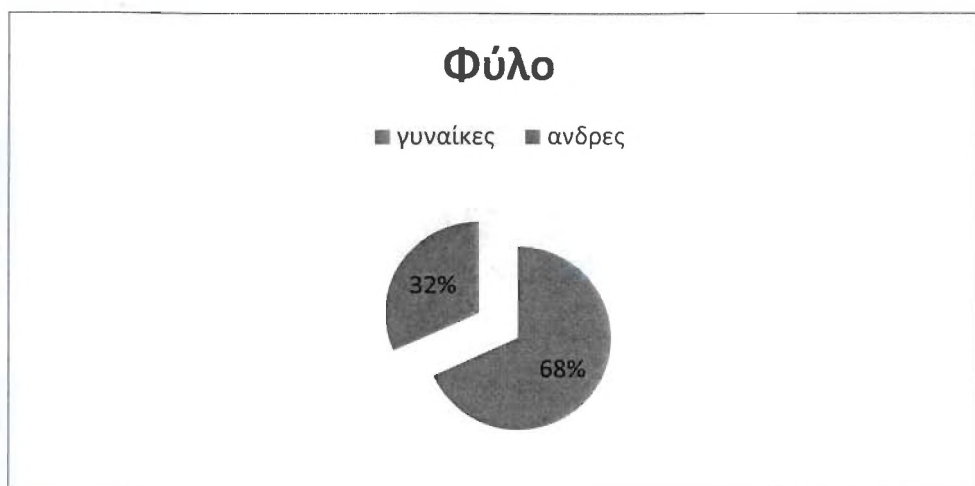
Είμαι διατεθειμένος/η να αφιερώσω προσωπικό χρόνο για να συμμετάσχω σε κοινωνικές δραστηριότητες που οργανώνονται στα πλαίσια της εργασίας μου \*

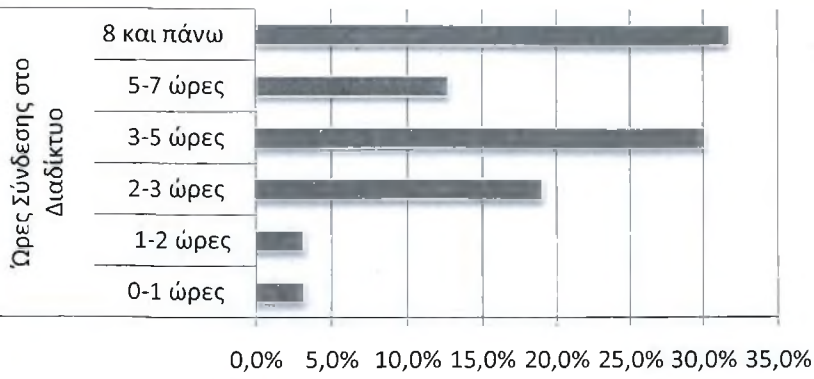
1 2 3 4 5

διαφωνώ απολύτως      συμφωνώ απολύτως

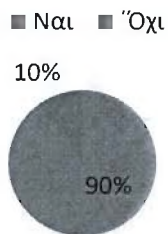
Submit

## Διαγράμματα

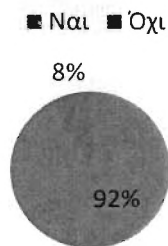




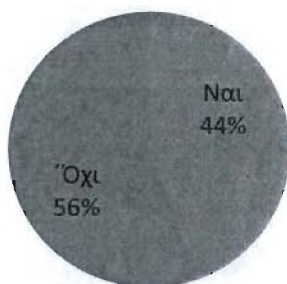
### Συνδεση στο διαδίκτυο στο σπίτι



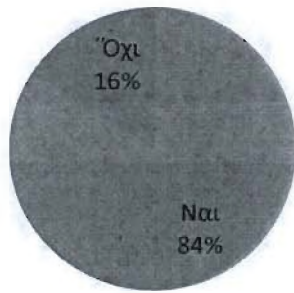
### Συνδεση στο διαδίκτυο στην εργασία



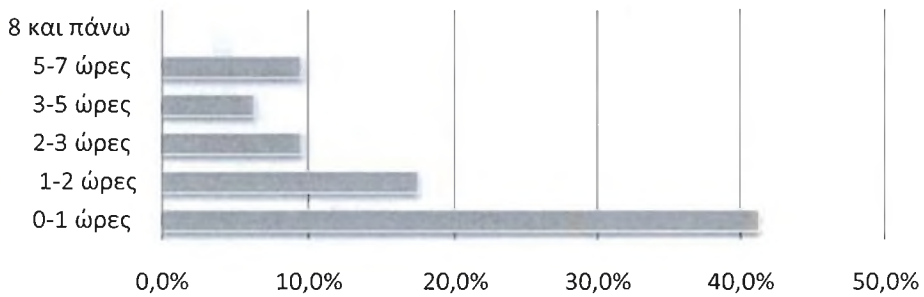
### Συνδεση στο διαδίκτυο με κινητό



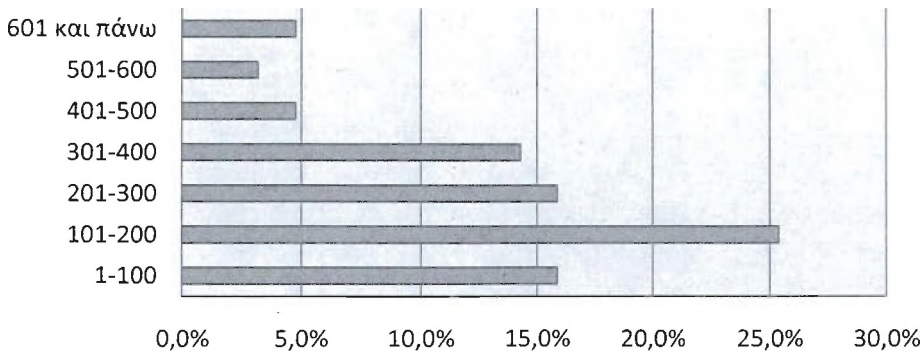
## Λογαριασμός Facebook



## Ώρα χρήσης Facebook/ημέρα



## Αριθμός φίλων στο Facebook





### Το Facebook είναι μέρος των καθημερινών μου δραστηριοτήτων

23,8%

19,0%

15,9%

17,5%

7,9%

1

2

3

4

5

### Είμαι περήφανος/η να λέω ότι έχω προφίλ στο Facebook

30,2%

19,0%

28,6%

3,2%

3,2%

1

2

3

4

5

### Νιώθω χαμένος/η αν δεν τσεκάρω το προφίλ μου καθημερινά στο Facebook

50,8%

15,9%

12,7%

3,2%

1,6%

1

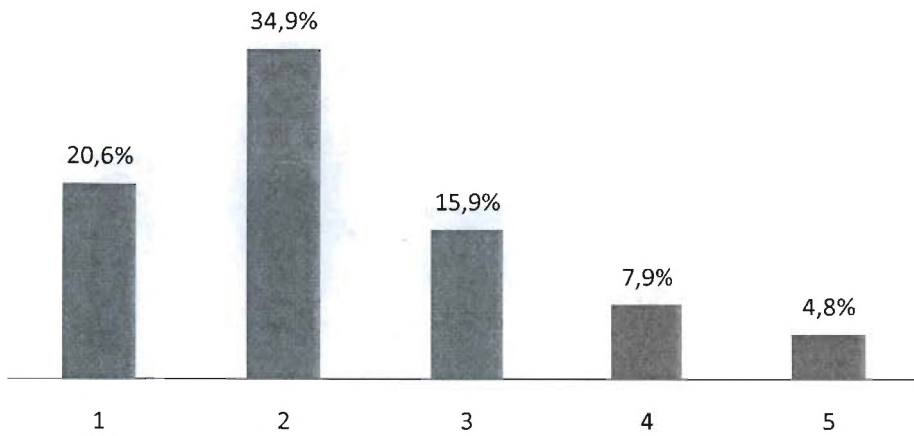
2

3

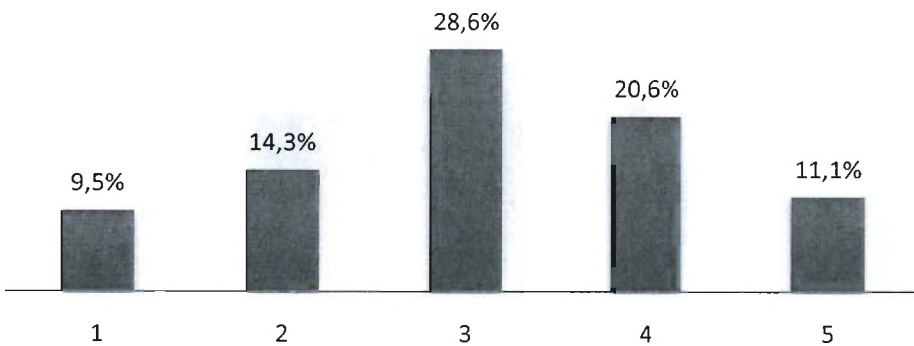
4

5

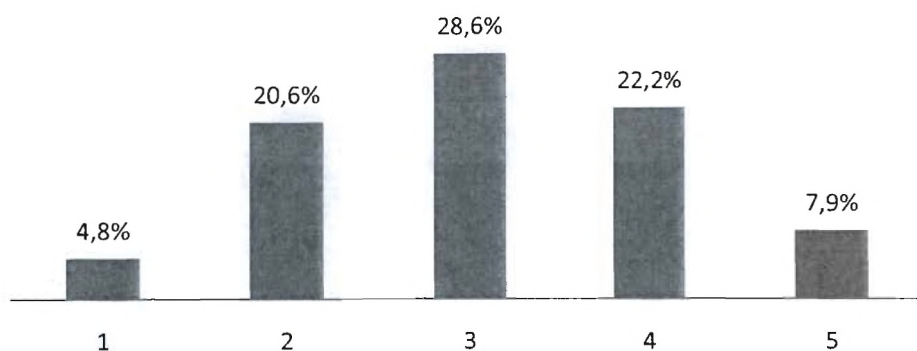
### Θα λυπηθώ αν το Facebook κλείσει



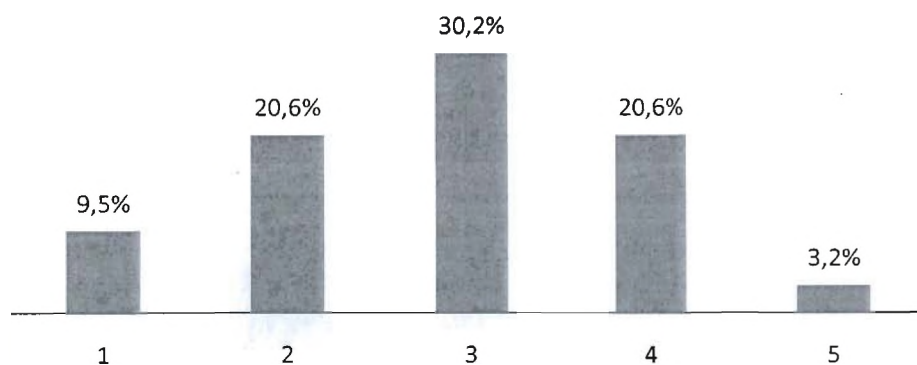
### Επικοινωνώντας με άτομα στο εργασιακό μου περιβάλλον με κάνει να ενδιαφέρομαι για το τί συμβαίνει στην πόλη μου / χώρα μου



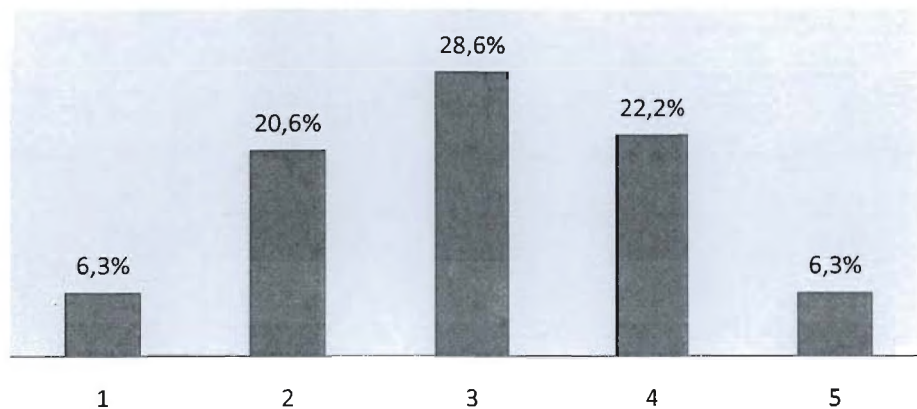
**Επικοινωνώντας με άτομα στο εργασιακό μου περιβάλλον με κάνει να αισθάνομαι μέλος μιας ευρύτερης κοινότητας**



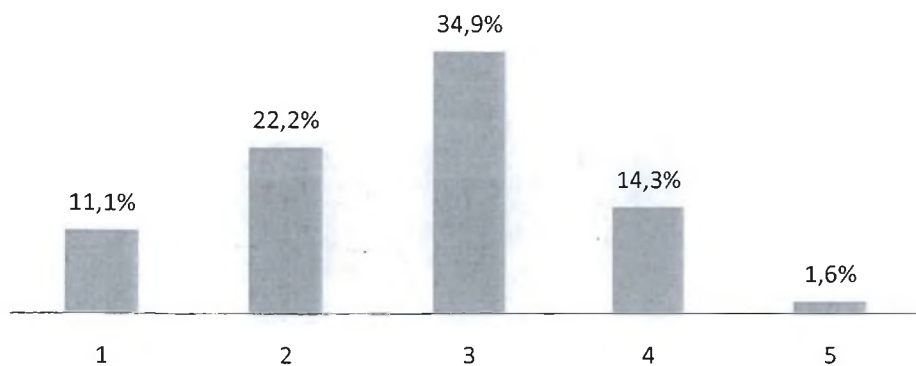
**Επικοινωνώντας με άτομα στο εργασιακό μου περιβάλλον με κάνει να αισθάνομαι ότι όλοι είμαστε συνδεδεμένοι**



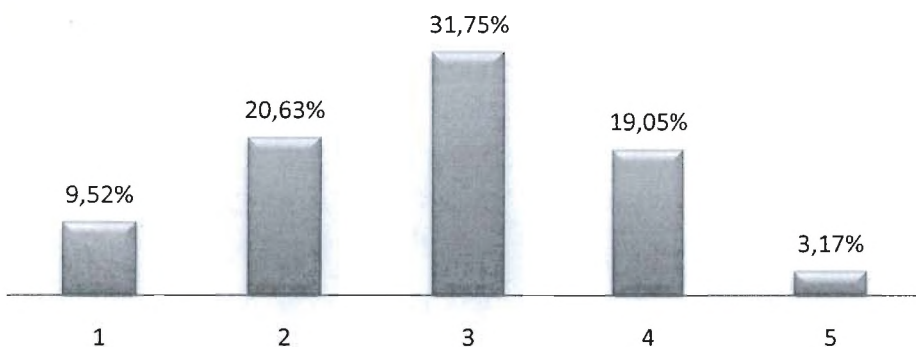
**Επικοινωνώντας με άτομα στο εργασιακό μου περιβάλλον γνωρίζω καινούργιους ανθρώπους**



**Στο εργασιακό μου περιβάλλον υπάρχουν  
συνεχώς νέα άτομα με τα οποία μπορώ να  
μιλήσω**



**Είμαι διατεθειμένος/η να αφιερώσω προσωπικό  
χρόνο για να συμμετάσχω σε κοινωνικές  
δραστηριότητες που οργανώνονται στα πλαίσια  
της εργασίας μου**





**ΠΑΝΤΕΙΟΝ ΠΑΝΕΠΙΣΤΗΜΙΟ**  
**ΚΟΙΝΩΝΙΚΩΝ ΚΑΙ ΠΟΛΙΤΙΚΩΝ ΕΠΙΣΤΗΜΩΝ**

**ΒΙΒΛΙΟΘΗΚΗ**

Τηλ. 210 - 92 01 001

ΗΜΕΡΟΜΗΝΙΑ ΕΠΙΣΤΡΟΦΗΣ

22 ΑΠΡ, 2014

04 ΙΟΥΝ, 2016

15 ΙΟΥΛ, 2016

ΠΑΝΤΕΙΟ  
ΠΑΝΕΠΙΣΤΗΜΙΟ



002000100449