

*ΠΑΝΤΕΙΟ ΠΑΝΕΠΙΣΤΗΜΙΟ
ΚΟΙΝΩΝΙΚΩΝ ΚΑΙ ΠΟΛΙΤΙΚΩΝ ΕΠΙΣΤΗΜΩΝ*

**ΜΕΤΑΠΤΥΧΙΑΚΟ
«ΟΡΓΑΝΩΤΙΚΗ ΚΑΙ ΟΙΚΟΝΟΜΙΚΗ ΨΥΧΟΛΟΓΙΑ»**

ΔΙΠΛΩΜΑΤΙΚΗ ΕΡΓΑΣΙΑ

***Η ΕΠΑΓΓΕΛΜΑΤΙΚΗ ΑΝΑΠΟΦΑΣΙΣΤΙΚΟΤΗΤΑ ΚΑΙ Η ΣΧΕΣΗ
ΤΗΣ ΜΕ ΤΗΝ ΤΕΛΕΙΟΜΑΝΙΑ ΚΑΙ ΤΗΝ ΨΥΧΑΝΑΓΚΑΣΤΙΚΗ
ΣΥΜΠΕΡΙΦΟΡΑ***

**ΕΠΙΜΕΛΕΙΑ ΕΡΓΑΣΙΑΣ
ΣΑΡΑΝΤΟΠΟΥΛΟΥ ΑΝΤΩΝΙΝΑ: Α.Μ. 0606Μ023**

**ΕΠΙΒΛΕΠΩΝ ΚΑΘΗΓΗΤΗΣ
ΡΟΜΠΕΡΤ ΜΕΛΛΟΝ**

ΑΘΗΝΑ 2009



ΠΕΡΙΕΧΟΜΕΝΑ

Περίληψη	3
1. Επαγγελματική αναποφασιστικότητα	4
2.ΕΠΑΓΓΕΛΜΑΤΙΚΗ ΑΝΑΠΟΦΑΣΙΣΤΙΚΟΤΗΤΑ ΚΑΙ ΛΗΨΗ ΑΠΟΦΑΣΕΩΝ	
2.1 Λήψη Αποφάσεων	6
2.2 Λήψη αποφάσεων στην επιλογή επαγγέλματος	7
2.3 Θεωρίες επαγγελματικής ανάπτυξης και μοντέλα λήψης αποφάσεων	8
2.3.1 Θεωρίες Επαγγελματικής Ανάπτυξης	8
2.3.2 Μοντέλα λήψης επαγγελματικών αποφάσεων	9
3.ΘΕΩΡΗΤΙΚΕΣ ΠΡΟΣΕΓΓΙΣΕΙΣ ΓΙΑ ΤΗΝ ΕΠΑΓΓΕΛΜΑΤΙΚΗ ΑΝΑΠΟΦΑΣΙΣΤΙΚΟΤΗΤΑ	
3.1 Η επαγγελματική αναποφασιστικότητα ως αναπτυξιακή δυσκολία	9
3.2 Αξιολογική προσέγγιση του φαινομένου της επαγγελματικής Αναποφασιστικότητας	11
3.3 Κατηγορίες επαγγελματικής αναποφασιστικότητας	13
4. ΤΕΛΕΙΟΜΑΝΙΑ ΚΑΙ ΕΠΑΓΓΕΛΜΑΤΙΚΗ ΑΝΑΠΟΦΑΣΙΣΤΙΚΟΤΗΤΑ	
4.1 Τελειομανία	14
4.2 Τύποι τελειομανίας	15
4.3 Θετικές και αρνητικές πτυχές της τελειομανίας	16
4.4 Τελειομανία και λήψη επαγγελματικών αποφάσεων	17
5. ΨΥΧΑΝΑΓΚΑΣΤΙΚΗ ΣΥΜΠΕΡΙΦΟΡΑ	18
5.1 Χαρακτηριστικά της εμφάνισης ψυχαναγκαστικής συμπεριφοράς	19
6. ΘΡΗΣΚΕΥΤΙΚΟΤΗΤΑ	20
7. ΕΡΕΥΝΗΤΙΚΑ ΕΡΩΤΗΜΑΤΑ – ΥΠΟΘΕΣΕΙΣ	
8. ΜΕΘΟΔΟΣ	
8.1 Υποκείμενα	22
8.2 Μέσα συλλογής δεδομένων	22
8.3 Διαδικασία συλλογής δεδομένων	24
8.4 Επεξεργασία και ανάλυση δεδομένων	25
9. ΑΠΟΤΕΛΕΣΜΑΤΑ	
9.1. Περιγραφικά στοιχεία	26
9.2 ΕΠΑΓΩΓΙΚΗ - ΠΟΛΥΔΙΑΣΤΑΤΗ ΣΤΑΤΙΣΤΙΚΗ ΑΝΑΛΥΣΗ ΔΕΔΟΜΕΝΩΝ	28
9.3 ΚΑΤΑΝΟΜΗ ΤΩΝ ΑΠΟΤΕΛΕΣΜΑΤΩΝ	29
10. ΕΡΜΗΝΕΙΑ ΕΥΡΗΜΑΤΩΝ – ΣΥΖΗΤΗΣΗ	38
11. ΠΕΡΙΟΡΙΣΜΟΙ ΠΑΡΟΥΣΑΣ ΕΡΕΥΝΑΣ – ΠΡΟΤΑΣΕΙΣ ΓΙΑ ΠΕΡΑΙΤΕΡΩ ΕΡΕΥΝΑ	41
ΒΙΒΛΙΟΓΡΑΦΙΑ	43
ΠΑΡΑΡΤΗΜΑ	46

ΠΕΡΙΛΗΨΗ

Σκοπός της παρούσας έρευνας είναι η μελέτη της σχέσης της τελειομανίας και των στοιχείων της ιδεοψυχαναγκαστικής διαταραχής με τις δυσκολίες λήψης επαγγελματικών αποφάσεων. Στην υπάρχουσα βιβλιογραφία γίνεται αναφορά στην συσχέτιση των στοιχείων των υπό μελέτη φαινομένων, ωστόσο δεν έχουν διερευνηθεί πειραματικά.

Τα αποτελέσματα της παρούσας έρευνας προέκυψαν από τη συγχορήγηση των Κλιμάκων:1) **Κλίμακα Πολυδιάστατης Τελειομανίας (MPS)**, 2) **Κλίμακα Επαγγελματικής Αναποφασιστικότητας (CDS)**, 3) **Ερωτηματολόγιο του Maudsley για τις Ανησυχίες και τις Αμφιβολίες (MOCI)**.

Σύμφωνα με τα αποτελέσματα της έρευνας, η τελειομανία και η πιθανότητα εκδήλωσής της δείχνει να είναι το σύνθετο αποτέλεσμα μίας σειράς αλληλοεπηρεαζόμενων μεταξύ τους παραγόντων, όπως π.χ. έντονη ανησυχία για λάθη, υψηλές προσωπικές προσδοκίες, υψηλές προσδοκίες γονέων, έντονη κριτική γονέων, θέματα οργάνωσης. Το φαινόμενο αυτό σχετίζεται άμεσα με τις δυσκολίες στην επιλογή του μελλοντικού επαγγέλματος, οι οποίες εμποδίζουν το άτομο από την σωστή προετοιμασία και οδηγούν συχνά σε λανθασμένες επιλογές. Παράλληλα, η παρούσα έρευνα εντοπίζει θετική συσχέτιση της εκδήλωσης ψυχαναγκαστικής συμπεριφοράς με την τελειομανία και την επαγγελματική αναποφασιστικότητα, καθώς η εκδήλωση ψυχαναγκαστικής συμπεριφοράς έχει ως βασικό χαρακτηριστικό την εκδήλωση στερεοτυπικών συμπεριφορών που εμποδίζουν το άτομο από τη λήψη μιας μελλοντικής επαγγελματικής κατεύθυνσης.

Λόγω των αναμενόμενων περιορισμών που ενέχει η παρούσα έρευνα, γίνεται αναφορά στη δυνατότητα περαιτέρω διερεύνησης των υπό μελέτη φαινομένων σε σχολικές μονάδες στο απώτερο μέλλον.

Λέξεις κλειδιά: τελειομανία, επαγγελματική αναποφασιστικότητα, ψυχαναγκαστική συμπεριφορά.

ΕΙΣΑΓΩΓΗ

1. Επαγγελματική αναποφασιστικότητα

Η διαδικασία της επαγγελματικής ανάπτυξης του ατόμου - η εξελικτική πορεία όσον αφορά τον προσανατολισμό του στο χώρο της εργασίας και τις αποφάσεις του για το επάγγελμα που επιθυμεί ή επιδιώκει να ακολουθήσει - αρχίζει από τη στιγμή που το άτομο, μέσα στα οικογενειακά πλαίσια, αποκτά συνείδηση του εαυτού του και του περιβάλλοντός του. Η όλη διαδικασία δεν είναι αποτέλεσμα μιας στιγμιαίας απόφασης, αλλά μιας μακροχρόνιας αναπτυξιακής διαδικασίας που συμβαδίζει με την ψυχολογική του εξέλιξη, που οργανώνεται και συστηματοποιείται στα πλαίσια της εκπαίδευσης αρχίζοντας από το Νηπιαγωγείο και το Δημοτικό και συνεχίζοντας στο Γυμνάσιο, και στο Λύκειο, την Τριτοβάθμια και Επαγγελματική Εκπαίδευση.

Η *επαγγελματική αναποφασιστικότητα*, αποτελεί ένα φαινόμενο το οποίο προκαλεί το ενδιαφέρον των ερευνητών τα τελευταία χρόνια, καθώς φαίνεται να συνδέεται άμεσα με τις δυσκολίες που παρουσιάζονται στην επαγγελματική ανάπτυξη και συμπεριφορά. Ο όρος «επαγγελματική αναποφασιστικότητα» αναφέρεται σε *μία συμπεριφορά, η οποία μπορεί να εκδηλωθεί όταν ο μαθητής καλείται να αποφασίσει το επάγγελμα που θα ακολουθήσει και την επαγγελματική του κατάρτιση*. Η συμπεριφορά αυτή χαρακτηρίζεται από δυσκολίες στην επιλογή του μελλοντικού επαγγέλματος, εμποδίζοντάς τον από την σωστή προετοιμασία και οδηγώντας συχνά σε λανθασμένες επιλογές.

Η επαγγελματική αναποφασιστικότητα μπορεί να εκδηλωθεί με διάφορες μορφές. Οι πιο συνηθισμένες από αυτές είναι:

1. **Η κατ'επανάληψη αλλαγή στην επιλογή επαγγέλματος:** η αλλαγή στην επαγγελματική επιλογή που σχεδιάζει να ακολουθήσει το άτομο αλλάζει ριζικά τον τρόπο προετοιμασίας του για τις εξετάσεις και δημιουργεί πρόσθετες δυσχέρειες στο ήδη δύσκολο έργο που προσπαθεί να φέρει εις πέρας (Μέλλον, 2008). Η μορφή αυτή επαγγελματικής αναποφασιστικότητας αποτελεί ένα τρόπο αντιμετώπισης των πραγμάτων στον οποίο διαφαίνεται μία γενικότερη τάση που έχει το άτομο για *εκδήλωση παρορμητικής συμπεριφοράς* (Masten & Coatsworth, 1998, όπως συζητείται στο Μέλλον, 2008).
2. **Η καθυστέρηση εκδήλωσης επαγγελματικής προτίμησης:** Η μορφή αυτή αφορά στην σημαντική καθυστέρηση εκδήλωσης προτίμησης μελλοντικού

επαγγέλματος και χαρακτηρίζεται συνήθως από έντονο ενδιαφέρον για συγκέντρωση πληροφοριών σχετικών με τα επαγγέλματα και προβληματισμό για τις πιθανές επιπτώσεις της εκάστοτε επιλογής (Μέλλον, 2008). Η μορφή αυτή επαγγελματικής αναποφασιστικότητας ίσως αποτελεί γενίκευση μίας ευρύτερης τάσης του ατόμου για εκδήλωση ψυχαναγκαστικής συμπεριφοράς (Callanan & Greenhaus, 1992, όπως συζητείται στο Μέλλον, 2008). η οποία χαρακτηρίζεται από έντονο ενδιαφέρον για συγκέντρωση πληροφοριών σχετικών με τα επαγγέλματα, όμως το άτομο μπορεί τελικά να δηλώσει αδύναμο να αποφασίσει, *εκδηλώνοντας ψυχαναγκαστική συμπεριφορά.*

3. ***Η επιθετική άρνηση για ενασχόληση με το μέλλον:*** η μορφή αυτή εκδηλώνεται καθώς όπου το άτομο ως πρόφαση για την άρνησή του να ασχοληθεί με τον μέλλον χρησιμοποιεί την έλλειψη ικανοτήτων του ή την απουσία ευκαιριών σε μια κοινωνία που όλα θεωρούνται «στημένα» όσον αφορά την επαγγελματική κατάρτιση και τις θέσεις εργασίας (Μέλλον, 2008). Παράλληλα μπορεί να ισχυριστεί ότι επιθυμεί να απολαύσει την ελευθερία του πριν εισέλθει στον κόσμο των «ενηλίκων» και σε μια ρουτίνα επαγγελματική και προσωπική. Η μορφή αυτή επαγγελματικής αναποφασιστικότητας μπορεί να χαρακτηριστεί ως μέρος μίας γενικότερης τάσης του ατόμου για *εκδήλωση αντικοινωνικής συμπεριφοράς* (Kokko & Pulkkinen, 2000, όπως συζητε).
4. ***Η αναβλητικότητα και υποτίμηση της επαγγελματικής ζωής:*** η μορφή αυτή χαρακτηρίζεται από μία τάση του ατόμου να υποτιμά τη σοβαρότητα της επαγγελματικής επιλογής χρησιμοποιώντας διάφορες δικαιολογίες (π.χ. «Ας φτάσει η ώρα και βλέπουμε») και να διαφεύγει μέσω χιούμορ όταν πιέζεται από τους άλλους (Μέλλον, 2008). Αυτή η μορφή επαγγελματικής αναποφασιστικότητας μπορεί να αποτελεί γενίκευση μίας τάσης για *εκδήλωση συμπεριφοράς που οι κλινικοί ψυχολόγοι ονομάζουν «υστερία»* (Janis & Mann, 1976 όπως συζητείται στο Μέλλον, 2008).

Η εκδήλωση μίας συμπεριφοράς που χαρακτηρίζεται από ένα επίπεδο αβεβαιότητας και προβληματισμού όταν το άτομο καλείται να πάρει μία τέτοια απόφαση είναι αναμενόμενη και μπορεί να αποδειχθεί ωφέλιμη, καθώς αρκετοί είναι εκείνοι που ενώ ακολούθησαν μία κατεύθυνση, στη συνέχεια άλλαξαν την απόφασή τους και τελικά οδηγήθηκαν σε μία παραγωγική και ψυχικά ικανοποιητική σταδιοδρομία (Μέλλον, 2008).

Το φαινόμενο όμως της επαγγελματικής αναποφασιστικότητας χαρακτηρίζεται από μια δυσκολία των μαθητών τόσο στον προσδιορισμό των επαγγελματικών τους στόχων όσο και την απαιτούμενη προετοιμασία για την επίτευξή τους.

2. ΕΠΑΓΓΕΛΜΑΤΙΚΗ ΑΝΑΠΟΦΑΣΙΣΤΙΚΟΤΗΤΑ ΚΑΙ ΛΗΨΗ ΑΠΟΦΑΣΕΩΝ

Η επαγγελματική αναποφασιστικότητα είναι μία έννοια η οποία συνδέεται άμεσα με τις δυσκολίες που παρουσιάζονται στη διαδικασία λήψης επαγγελματικών αποφάσεων.

Η μελέτη της λήψης αποφάσεων αποσκοπεί στην πρόληψη της συμπεριφοράς, ενώ ως πρακτική εφαρμογή στην καθοδήγηση και υποβοήθηση του ατόμου να κάνει σωστές επαγγελματικές επιλογές, καθώς η επαγγελματική επιλογή σημαίνει και επιλογή τρόπου ζωής (Αργυροπούλου, 2004).

2.1 Λήψη Αποφάσεων

Η *λήψη αποφάσεων* είναι «η διαδικασία του να επιλέγει κανείς μεταξύ δύο ή περισσότερων εναλλακτικών λύσεων, για να δώσει λύση σε ένα άμεσο ή μακροπρόθεσμο ενδιαφέρον ή για να εκμεταλλευτεί μία άμεση ευκαιρία» (Αργυροπούλου, 2004).

Η λήψη αποφάσεων όμως δεν αναφέρεται μόνο στη διαδικασία αλλά και στο αποτέλεσμα της διαδικασίας, δηλαδή στην ολοκληρωμένη επιλογή (Αργυροπούλου, 2004). Στην έννοια της λήψης αποφάσεων ιδιαίτερη σημασία έχει η κατάσταση λήψης αποφάσεων «decision situation» (Jepsen & Dilley, 1974, όπως συζητείται στο Αργυροπούλου, 2004). Η κατάσταση αυτή περιλαμβάνει: α) ένα πρόσωπο που αποφασίζει, β) τη συνειδητή ανάγκη λήψης απόφασης και γ) ένα συγκεκριμένο πλαίσιο μέσα στο οποίο πρέπει να ληφθεί η απόφαση. Το άτομο επεξεργάζεται νοητικά τις εναλλακτικές λύσεις και ζυγίζει τα πιθανά αποτελέσματα με βάση την πιθανότητα που έχει για να καταλήξει στο επιθυμητό

αποτέλεσμα όσο και την αξία που θα έχει το αποτέλεσμα για το ίδιο το άτομο (Αργυροπούλου, 2004).

Κατά τη διάρκεια της ζωής του, το άτομο καλείται να πάρει πολλές αποφάσεις, εκ των οποίων αρκετές είναι ατομικές. Μία απόφαση, ακόμη και όταν παίρνεται από ένα άτομο επηρεάζει και εμπλέκει και άλλους ανθρώπους, καθώς τόσο οι ατομικές όσο και οι ομαδικές αποφάσεις θεωρούνται κοινωνικές δραστηριότητες (Beach, 1997, όπως συζητείται στο Αργυροπούλου, 2004).

Οι ατομικές αποφάσεις βασίζονται στις ιδιαίτερες πεποιθήσεις, στάσεις και αξίες του ατόμου που διαμορφώνονται από τα μηνύματα που το ίδιο δέχεται και τις συμπεριφορές που παρατηρεί στο οικογενειακό και ευρύτερο κοινωνικό περιβάλλον (Σιδηροπούλου-Δημακάκου, 1993). Κάθε απόφαση που λαμβάνεται, κτίζεται πάνω στις προηγούμενες και αποτελεί ένα κρίκο στη μεγάλη αλυσίδα των επιλογών, που με τη σειρά της επηρεάζει τις μελλοντικές αποφάσεις (Σιδηροπούλου-Δημακάκου, 1993). Τα αποτελέσματα των αποφάσεων μπορούν να μεταβάλλονται με τη λήψη νέων αποφάσεων. Έτσι, κάθε απόφαση έχει τη δυναμική της, καθώς εξελίσσεται, πραγματοποιείται, εφαρμόζεται, γίνεται παρελθόν και τελικά οδηγεί στη λήψη νέων αποφάσεων (Osipow, 1999).

2.2 Λήψη αποφάσεων στην επιλογή επαγγέλματος

Η επαγγελματική επιλογή αποτελεί μια σύνθετη διαδικασία, η οποία αφορά στην επιλογή των σπουδών που θα ακολουθήσει το άτομο και στο μελλοντικό του επάγγελμα που επιθυμεί να εξασκήσει.

Η διαδικασία λήψης απόφασης στην επιλογή επαγγέλματος τυπικά σημαίνει να διαλέγει κανείς μεταξύ διάφορων εκπαιδευτικών και επαγγελματικών λύσεων προκειμένου να λύσει ένα άμεσο πρόβλημα (επάγγελμα), ενώ ουσιαστικά εργάζεται προς ένα μακροπρόθεσμο επαγγελματικό αντικειμενικό σκοπό (σταδιοδρομία) (Σιδηροπούλου-Δημακάκου, 1997, όπως συζητείται στο Αργυροπούλου, 2004).

Έρευνες επισημαίνουν ότι η διαδικασία επαγγελματικής επιλογής αφορά στην ενεργό ενασχόληση του ατόμου με τη συνειδητοποίηση των ικανοτήτων του, τη σταθερότητα των ενδιαφερόντων του, την εικόνα που έχει διαμορφώσει για τις επαγγελματικές του δυνατότητες, τον προσδιορισμό και σχεδιασμό εκπαιδευτικών

και επαγγελματικών λύσεων και τέλος με την αυτό-αντίληψη που έχει ή προσπαθεί να διαμορφώσει το άτομο για τον εαυτό του (Αργυροπούλου, 2004).

Η διαδικασία λήψης απόφασης προϋποθέτει μια λογική διεργασία την οποία διακρίνει μία αλληλουχία φάσεων: γνώση, αξιολόγηση, εξερεύνηση, δέσμευση, εφαρμογή και επαναξιολόγηση (Guirdham & Tyler, 1992, όπως συζητείται στο Αργυροπούλου, 2004). Οι φάσεις αυτές αποτελούν μία προσεκτικά σχεδιασμένη επαγγελματική απόφαση (Σιδηροπούλου-Δημακάκου, 1993).

2.3 Θεωρίες επαγγελματικής ανάπτυξης και μοντέλα λήψης αποφάσεων

Η μελέτη για τη λήψη επαγγελματικών αποφάσεων μπορεί να ενταχθεί σε δύο κατηγορίες:

- *Θεωρίες Επαγγελματικής Ανάπτυξης*
- *Μοντέλα (ή θεωρητικά σχήματα) λήψης αποφάσεων*

2.3.1 Θεωρίες Επαγγελματικής Ανάπτυξης

Οι *θεωρίες επαγγελματικής ανάπτυξης και επιλογής* αναφέρονται κυρίως στην πορεία που ακολουθεί το άτομο στην επαγγελματική του ανάπτυξη και εξέλιξη, όπου μέσα σε αυτή εντάσσονται και οι αντίστοιχες αποφάσεις. Οι θεωρίες αυτές μελέτησαν την επιλογή επαγγέλματος είτε αποδίδοντας έμφαση στο αποτέλεσμα των αποφάσεων, είτε στη διαδικασία λήψης απόφασης.

Οι θεωρίες επαγγελματικής ανάπτυξης που επικρατούν σήμερα και ασχολούνται με το περιεχόμενο των επαγγελματικών επιλογών είναι η τυπολογική του Holland (1997) και η θεωρία επαγγελματικής προσαρμογής (Dawis & Lofquist, 1984), ενώ οι θεωρίες που επικεντρώνονται στη διαδικασία λήψης απόφασης είναι η εξελικτική του Super (1963), της κοινωνικής μάθησης εφαρμοσμένη στο πλαίσιο της επαγγελματικής επιλογής και σταδιοδρομίας (Krumboltz, Mitchell & Jones, 1976) και η κοινωνιογνωστική του Bandura (1977).

2.3.2 Μοντέλα λήψης επαγγελματικών αποφάσεων

Τα μοντέλα λήψης επαγγελματικών αποφάσεων μπορούν να ενταχθούν σε τρεις βασικές ομάδες (Jepsen & Dilley, 1974), οι οποίες είναι οι εξής:

1. *Κανονιστικά μοντέλα*, που ασχολούνται με το πώς πρέπει να λαμβάνονται οι αποφάσεις.
2. *Περιγραφικά μοντέλα*, που μελετούν το πώς λαμβάνονται οι αποφάσεις.
3. *Περιγραφικά μοντέλα με κανονιστικές προεκτάσεις*, που μελετούν το «πώς πρέπει» αλλά και το «πώς συμβαίνει» στην απόφαση (Αργυροπούλου, 2004).

Τα μοντέλα λήψης αποφάσεων, βάσει των επιστημονικών απόψεων, ασχολούνται με το πώς οι προτιμήσεις και οι αξιολογήσεις του ατόμου επεξεργάζονται νοητά την ώρα της απόφασης και πώς την επηρεάζουν και την διαμορφώνουν (Καντας & Χατζή, 1991). Επιπλέον, οι σύγχρονες προσεγγίσεις στο χώρο τονίζουν τη σημασία του πλαισίου μέσα στο οποίο διαγράφεται η επαγγελματική εξέλιξη του ατόμου και παράλληλα προτείνουν να δοθεί ιδιαίτερη έμφαση στους εξωγενείς παράγοντες, οι οποίοι επιδρούν στις επαγγελματικές επιλογές και αποφάσεις, λαμβάνοντας υπόψη και τα προσωπικά χαρακτηριστικά του ατόμου (Αργυροπούλου, 2004).

3. ΘΕΩΡΗΤΙΚΕΣ ΠΡΟΣΕΓΓΙΣΕΙΣ ΓΙΑ ΤΗΝ ΕΠΑΓΓΕΛΜΑΤΙΚΗ ΑΝΑΠΟΦΑΣΙΣΤΙΚΟΤΗΤΑ

3.1 Η επαγγελματική αναποφασιστικότητα ως αναπτυξιακή δυσκολία

Οι πρώτες μελέτες σχετικά με το ζήτημα της επαγγελματικής αναποφασιστικότητας έγιναν τη δεκαετία του 1960, επιδιώκοντας να ξεχωρίσουν την επαγγελματική αναποφασιστικότητα από την αναποφασιστικότητα που μπορεί να εκδηλώσει γενικότερα ένα άτομο.

Ο Crites (1969, όπως συζητείται στο Αργυροπούλου, Σιδηροπούλου-Δημακάκου, Γιαννίτσας, 2006), υποστηρίζει στην μελέτη του ότι οι δυσκολίες στη λήψη επαγγελματικών αποφάσεων σηματοδοτούν τρεις τύπους ατόμων:

1. Τον *πολυδυναμικό* (multipotential), που αναφέρεται στο άτομο το οποίο δεν δύναται να επιλέξει ανάμεσα σε δύο ή περισσότερες επιλογές.
2. Τον *αναποφάσιστο* (undecided), που αναφέρεται στο άτομο το οποίο δεν μπορεί να ξεχωρίσει τις εναλλακτικές επιλογές που έχει στη διάθεσή του.
3. Τον *αδιάφορο* (uninterested), που αφορά στο άτομο το οποίο δεν ενδιαφέρεται να δει ποια είναι τα ενδιαφέροντά του ώστε να κάνει μια επαγγελματική επιλογή.

Τα τελευταία χρόνια, το ενδιαφέρον των ερευνητών στρέφεται στην ανάλυση και τον διαχωρισμό των στοιχείων που συγκροτούν την επαγγελματική αναποφασιστικότητα, ώστε να διακρίνουν τα άτομα που εκδηλώνουν τη συμπεριφορά αυτή και να τα συγκρίνουν μεταξύ τους.

Η επαγγελματική αναποφασιστικότητα στο πλαίσιο της αναπτυξιακής προσέγγισης θεωρείται ως μια φυσική, προσωρινή δυσκολία, η οποία μπορεί να επιλυθεί με την αλλαγή των συνθηκών, οι οποίες πλαισιώνουν τη διαδικασία λήψης απόφασης. Αν δηλαδή παρέχουμε πληροφόρηση, κίνητρα και ελευθερία επιλογής ή επαγγελματική συμβουλευτική (Crites, 1981).

Η επαγγελματική αναποφασιστικότητα δεν προϋποθέτει γενικευμένη αναποφασιστικότητα, καθώς το άτομο το οποίο συγκαταλέγεται στους επαγγελματικά αναποφάσιστους διαφέρει από το γενικότερα αναποφάσιστο άτομο, το οποίο αδυνατεί γενικά να πάρει αποφάσεις στην ζωή του (Slaney, 1988).

Ο Crites (1969 όπως συζητείται στο Αργυροπούλου, Σιδηροπούλου-Δημακάκου, Γιαννίτσας, 2006) προτείνει στην μελέτη του για την επαγγελματική αναποφασιστικότητα, ότι ο αναποφάσιστος διακρίνεται «από ένα ατομικό χαρακτηριστικό που παραμένει σταθερό, ακόμα και όταν οι συνθήκες που πλαισιώνουν τη διαδικασία επιλογής θεωρούνται πρόσφορες».

Οι Holland & Holland (1977) υποστήριξαν ότι ο αναποφάσιστος «[...] απέτυχε να αποκτήσει [...] την αίσθηση ταυτότητας, τη γνώμη όσο αφορά τον εαυτό του και το περιβάλλον, προκειμένου να αντιμετωπίσει τη λήψη της επαγγελματικής απόφασης, όπως τα άλλα κοινά προβλήματα».

Ως συνέπεια, οι αναποφάσιστοι δεν κατάφεραν να διαμορφώσουν μία αντίληψη για τον εαυτό τους, το επάγγελμα και την επαγγελματική ζωή, ώστε να είναι σε θέση να ανταπεξέλθουν στις υποχρεώσεις τους ως ενήλικες (Conneran, Hartman & Bruce, 1993/ Santos, 2001).

Αρκετές μελέτες οι οποίες βασίστηκαν στην αναπτυξιακή προσέγγιση έδειξαν ότι η επαγγελματική αναποφασιστικότητα συνδέεται με τη θυμική ένταση, καθώς όταν το νεαρό άτομο λαμβάνει αποφάσεις που αφορούν την επαγγελματική του σταδιοδρομία έρχεται αντιμέτωπος με φιλοδοξίες, εσωτερικές επιθυμίες, δυνατότητες και στόχους αλλά και με την αντικειμενική πραγματικότητα (Αργυροπούλου, Σιδηροπούλου-Δημακάκου, Γιαννίτσας, 2006). Ως συνέπεια των παραπάνω, η λήψη αποφάσεων γίνεται στρεσογόνα εμπειρία-δοκιμασία, καθώς φέρνει το άτομο αντιμέτωπο με προσωπικά προβλήματα που σχετίζονται με το μέλλον του (Atkins, 1991, όπως συζητείται στο Αργυροπούλου, Σιδηροπούλου-Δημακάκου, Γιαννίτσας, 2006).

Σύμφωνα με τους Hartman, Fuqua & Blum (1985, όπως συζητείται στο Αργυροπούλου, Σιδηροπούλου-Δημακάκου, Γιαννίτσας, 2006), η επαγγελματική αναποφασιστικότητα συνδέεται με μια παροδική ή μεταβατική κατάσταση άγχους, ενώ η αναποφασιστικότητα με μια προδιάθεση για άγχος.

Η αναπτυξιακή προσέγγιση, αν και έχει λογική βάση, παραμένει υποθετική καθώς δεν δύναται να καθορίσει τις μορφές συμπεριφοράς που εκφράζει.

2.2 Αξιολογική προσέγγιση του φαινομένου της επαγγελματικής αναποφασιστικότητας

Μία άλλη προσέγγιση, η οποία στοχεύει στην ερμηνεία της επαγγελματικής αναποφασιστικότητας και στη διάκριση των συστατικών της στοιχείων είναι η αξιολογική προσέγγιση.

Η αξιολογική προσέγγιση επιχειρεί να αναζητήσει και να αντιμετωπίσει τους παράγοντες που ευθύνονται για τις δυσκολίες των αποφάσεων και να μετρήσει το βαθμό που οι παράγοντες αυτοί επηρεάζουν την ικανότητα του εφήβου στη λήψη σωστών και αποτελεσματικών επαγγελματικών αποφάσεων (Αργυροπούλου, Σιδηροπούλου-Δημακάκου, Γιαννίτσας, 2006).

Σύμφωνα με τον Osipow (1999), στόχος της αξιολογικής προσέγγισης είναι «να αναγνωρίσει το διαφορετικό πρόβλημα και να πετύχει τη διαφορετική συμβουλευτική παρέμβαση».

Ο Osipow (1987) παρουσιάζει τέσσερις παράγοντες επαγγελματικής αναποφασιστικότητας :

1. Απουσία δομής και εμπιστοσύνης στη συμπεριφορά του ατόμου κατά τη διαδικασία λήψης επαγγελματικών αποφάσεων.
2. Πιθανότητα εξωτερικών εμποδίων στην προτιμώμενη επιλογή.
3. Πρόβλημα επιλογής μεταξύ των διαφόρων εναλλακτικών λύσεων.
4. Προσωπική σύγκρουση.

Ως αιτίες υπεύθυνες για την επαγγελματική αναποφασιστικότητα, οι Holland, Daiger & Potter (1980, όπως συζητείται στο Αργυροπούλου, Σιδηροπούλου-Δημακάκου, Γιαννίτσας, 2006)) καταδεικνύουν τα προβλήματα απόκτησης επαγγελματικής ταυτότητας, την έλλειψη πληροφόρησης για τις επαγγελματικές δυνατότητες, καθώς και τα προβλήματα που σχετίζονται με το περιβάλλον ή προσωπικά προβλήματα.

Οι Chartrand & Robbins (1990) υποστηρίζουν ότι οι παράγοντες επαγγελματικής αναποφασιστικότητας έχουν γνωστική αλλά και συναισθηματική διάσταση, διότι σύμφωνα με τους μελετητές, υπεύθυνες για τις δυσκολίες λήψης επαγγελματικών αποφάσεων είναι η ανάγκη αυτογνωσίας και το άγχος της επαγγελματικής επιλογής.

Σύμφωνα όμως με τους Gati, Krausz & Osipow (1996) οι δυσκολίες στη διαδικασία λήψης επαγγελματικών αποφάσεων παρατηρούνται είτε στην αφετηρία της επιλογής λόγω έλλειψης ετοιμότητας, είτε κατά τη διάρκειά της, λόγω έλλειψης κατάλληλης πληροφόρησης.

Με βάση την αξιολογική προσέγγιση, ερευνητές προσπάθησαν να διαχωρίσουν τα άτομα τα οποία παρουσιάζουν επαγγελματική αναποφασιστικότητα σε κατηγορίες ή τύπους, με κριτήριο κάποια χαρακτηριστικά. Τα άτομα που χαρακτηρίζονται ως επαγγελματικά αναποφασιστοί αναδεικνύουν κάποια πρότυπα συμπεριφοράς τα οποία φανερώνουν τις δυσκολίες που αντιμετωπίζουν όταν παίρνουν αποφάσεις (Αργυροπούλου, Σιδηροπούλου-Δημακάκου, Γιαννίτσας, 2006). Αυτό θεωρείται ως συνέπεια του ότι αν και οι αποφάσεις διακρίνονται από υποκειμενικότητα, όμοιοι τύποι προσωπικότητας παρουσιάζουν κοινά χαρακτηριστικά στη συμπεριφορά τους κατά τη λήψη αποφάσεων (Δημητρόπουλος, 2003).

3.3 Κατηγορίες επαγγελματικής αναποφασιστικότητας

Σύμφωνα με τους Savickas & Jarjoura (1991, όπως συζητείται στο Αργυροπούλου, Σιδηροπούλου-Δημακάκου, Γιαννίτσας, 2006)) υπάρχουν πέντε ομάδες επαγγελματικής αναποφασιστικότητας:

1. Ο «**Αποφασισμένος**», που περιλαμβάνει τα άτομα τα οποία μπορούν να εφαρμόσουν την επιλογή τους.
2. Ο «**Πολυδυναμικός**», που περιλαμβάνει τα άτομα με αυξημένα ενδιαφέροντα και μπορούν να προσδιορίσουν την επαγγελματική τους επιλογή, αλλά χρειάζονται καθοδήγηση.
3. Ο «**Διστακτικός**», που αφορά στα άτομα τα οποία δεν έχουν τη δυνατότητα να συγκεκριμενοποιήσουν την επιλογή λόγω έλλειψης πληροφόρησης.
4. Ο «**Απογοητευμένος**», που περιλαμβάνει τα άτομα τα οποία βρίσκονται σε σύγχυση.
5. Ο «**Αναποφάσιτος**», που αφορά στα άτομα τα οποία πρέπει να μάθουν να παίρνουν αποφάσεις.

Οι Wanberg & Muchinsky (1992) διαπίστωσαν τέσσερις ομάδες επαγγελματικής αναποφασιστικότητας, οι οποίες είναι:

- α) Ο «**αποφασισμένος**», ο οποίος χαρακτηρίζεται από μεγάλη επαγγελματική αποφασιστικότητα και είναι ευχαριστημένος με την επιλογή του.
- β) Ο «**ενδιαφερόμενος αποφασισμένος**», ο οποίος έχει πάρει απόφαση για την επαγγελματική επιλογή του, αλλά δεν είναι σίγουρος αν είναι η σωστή.
- γ) Ο «**αδιάφορος αναποφάσιτος**», ο οποίος έχει σκεφτεί κάποια επαγγελματική επιλογή αλλά δυσκολεύεται να την διαμορφώσει.
- δ) Ο «**αγχώδεις αναποφάσιτος**», ο οποίος δεν έχει γνώση για τα επαγγελματικά του ενδιαφέροντα και χαρακτηρίζεται από άγχος.

Ο Rojewski (1994) ταξινομήσε τους εφήβους, οι οποίοι κατοικούν σε αγροτικές περιοχές σε τρεις ομάδες επαγγελματικής αναποφασιστικότητας:

1. «**Προσωρινά αποφασισμένοι**», που έχουν επιλέξει τις επαγγελματικές κατευθύνσεις τους, αλλά δεν έχουν διαμορφώσει τις τελικές τους επιλογές.
2. «**Μεταβατικά αναποφάσιτοι**», οι οποίοι βρίσκονται σε ερευνητικό στάδιο, σκεπτόμενοι τις εναλλακτικές τους επιλογές.
3. «**Χρόνια αναποφάσιτοι**», οι οποίοι δεν μπορούν να πάρουν αποφάσεις για τις επαγγελματικές τους επιλογές και εμφανίζουν τάσεις αποφυγής (άρνησης) για λήψη απόφασης.

Στην ελληνική βιβλιογραφία απουσιάζει ο εμπειρικός έλεγχος για την επαγγελματική αναποφασιστικότητα.

4. ΤΕΛΕΙΟΜΑΝΙΑ ΚΑΙ ΕΠΑΓΓΕΛΜΑΤΙΚΗ ΑΝΑΠΟΦΑΣΙΣΤΙΚΟΤΗΤΑ

4.1 Τελειομανία

Η τελειομανία στην ψυχολογία, είναι η πεποίθηση ότι η τελειότητα μπορεί και πρέπει να επιτευχθεί. Στην παθολογική μορφή της, η τελειομανία είναι η πεποίθηση βάσει της οποίας κρίνεται ως απαράδεκτη οποιαδήποτε εργασία ή παραγωγή είναι λιγότερο από τέλεια. Αυτή η πεποίθηση θεωρείται «μη υγιής» από τους ψυχολόγους, οι οποίοι χαρακτηρίζουν τέτοια άτομα ως «maladaptive» τελειομανείς.

Η τελειομανία αποτελεί ένα πολυδιάστατο τύπο προσωπικότητας που σχετίζεται με έναν αριθμό από ψυχολογικές, διαπροσωπικές και συσχετιζόμενες με την επίδοση δυσκολίες. Τα χαρακτηριστικά της τελειομανίας είναι: το άγχος, η μειωμένη αποδοτικότητα, ο φόβος για αποτυχία, το αίσθημα αναξιοσύνης, η απαισιοδοξία, ο φόβος για λάθη, η δέσμευση από τα πρέπει, το αίσθημα ματαιότητας, η τάση να υπερτονίζουν τις ικανότητες των άλλων, ο φόβος της απόρριψης, η χαμηλή αυτοεκτίμηση, η ντροπή και οι ενοχές. Μεταξύ των συνεπειών της τελειομανίας, είναι τα ψυχολογικά προβλήματα και το άγχος.

Με την τελειομανία μπορούν να συνδεθούν διάφορες αρνητικές σκέψεις, πεποιθήσεις και συναισθήματα, όπως:

- **Φόβος της αποτυχίας.** Οι τελειομανείς εξισώνουν συχνά την αποτυχία να επιτύχουν τους στόχους τους με μια έλλειψη προσωπικής αξίας ή αξίας.
- **Φόβος για λάθη.** Οι τελειομανείς εξισώνουν συχνά τα λάθη με την αποτυχία και προσανατολίζουν τη ζωή τους γύρω από την αποφυγή των λαθών.
- **Φόβος της αποδοκμασίας.** Οι τελειομανείς συχνά φοβούνται ότι δεν θα γίνουν αποδεκτοί εάν οι άλλοι δουν τις αδυναμίες τους. Η προσπάθεια να είναι τέλειοι είναι ένας τρόπος να προστατευθούν από την κριτική, την απόρριψη, και την αποδοκμασία.
- **Υπερβολική έμφαση «στα πρέπει».** Οι τελειομανείς συχνά κτίζουν τις ζωές τους βάσει ενός ατελείωτου καταλόγου με «πρέπει» που χρησιμεύουν ως άκαμπτοι κανόνες για το πώς πρέπει να οδηγηθούν οι

ζωές τους. Με μια τέτοια υπερβολική έμφαση στα πρέπει, οι τελειομανείς σπάνια λαμβάνουν υπόψη αυτό που πραγματικά επιθυμούν.

4.2 Τύποι τελειομανίας

Ο Καναδικός Σύλλογος ψυχολόγων αναφέρει τρεις τύπους τελειομανίας, οι οποίοι είναι:

1. Η εσωτερικά κατευθυνόμενη τελειομανία, κατά την οποία το άτομο τείνει να θέτει υψηλά προσωπικά πρότυπα επιτυχίας.
2. Η εξωτερικά κατευθυνόμενη τελειομανία, βάσει της οποίας το άτομο αναμένει από τους άλλους να είναι τέλειοι στις επιδόσεις τους.
3. Η κοινωνικά κατευθυνόμενη τελειομανία, στην οποία τα άλλα άτομα αναμένουν την τελειότητα για τον εαυτό τους.

Ο Hamachek περιγράφει δύο τύπους τελειομανίας:

1. Οι κανονικοί τελειομανείς, οι οποίοι «αντλούν» μία πραγματική αίσθηση ευχαρίστησης από μία προσεκτική προσπάθειά τους.
2. Οι νευρωτικοί τελειομανείς, οι οποίοι είναι ανίκανοι να αισθανθούν την ικανοποίηση, επειδή στα μάτια τους ότι και αν κάνουν δεν φαίνεται ποτέ αρκετά καλό, ώστε να επιτρέψουν στον εαυτό τους να αισθανθούν ικανοποίηση.

Ο Hamachek περιέγραψε τους κανονικούς τελειομανείς ως άτομα με τα υψηλά προσωπικά πρότυπα που κρίνονται πιο ελαστικά και δέχονται το γεγονός ότι τα πρότυπά τους να μην ανταποκριθούν με συνέπεια. Αυτά τα άτομα αισθάνονται γενικά ευτυχή και ικανοποιημένα με τις προσπάθειές τους να επιτύχουν τα υψηλά πρότυπα τους, και παρακινούνται από μια επιθυμία να μεγιστοποιηθούν οι ικανότητές τους. Αντίθετα, προσδιόρισε τα άτομα που καθορίζουν τα υψηλά προσωπικά πρότυπα, τείνουν να κρίνουν την απόδοσή τους σκληρά, και δυσκολεύονται να δεχτούν τις καταστάσεις στις οποίες η απόδοσή τους αποκλίνει από τα πρότυπά τους ως νευρωτικούς τελειομανείς.

Η τελειομανία είναι ένα από τους δεκαέξι παράγοντες προσωπικότητας οι οποίοι προσδιορίζονται από τον Cattell και τα άτομα που χαρακτηρίζονται ως τέτοια είναι οργανωμένα, έχουν πειθαρχία και είναι εσωστρεφή. Οι προσδοκίες των ατόμων αυτών δεν ικανοποιούνται ποτέ.

4.3 Θετικές και αρνητικές πτυχές της τελειομανίας

Οι Stoeber & Otto (2006) αναθεώρησαν πρόσφατα τους διάφορους ορισμούς και τα μέτρα της τελειομανίας. Διαπίστωσαν ότι η τελειομανία περιλαμβάνει δύο κύριες διαστάσεις: α) την προσπάθεια (perfectionistic strivings), η οποία συνδέεται με θετικές πτυχές της τελειομανίας και β) τις ανησυχίες (perfectionistic concerns), οι οποίες συνδέονται με αρνητικές πτυχές της.

α) Θετικές πτυχές

Η τελειομανία μπορεί να οδηγήσει στην επίτευξη και να παρέχει κίνητρο για να επιμείνουν τα άτομα στο στόχο τους παρά την αποθάρρυνση και τα όποια εμπόδια. Ο Roedell (1984) υποστηρίζει ότι «σε μία θετική μορφή, η τελειομανία μπορεί να παρέχει ενέργεια που μπορεί να οδηγήσει στο μεγάλο επίτευγμα».

Σε έρευνά του, ο Stanley διαπίστωσε ότι οι προσαρμοστικοί τελειομανείς παρουσίασαν χαμηλότερα επίπεδα αναβλητικότητας από τους μη τελειομανείς. Παράλληλα, έχει παρατηρηθεί ότι επιτυχημένοι επιστήμονες, καλλιτέχνες και αθλητές παρουσιάζουν συχνά σημάδια τελειομανίας (π.χ. η τελειομανία του Michelangelo μπορεί να τον είχε κεντρίσει για να δημιουργήσει τα αριστουργήματα).

β) Αρνητικές πτυχές

Με την παθολογική της μορφή, η τελειομανία μπορεί να είναι πολύ καταστρεπτική καθώς μπορεί να πάρει τη μορφή αναβλητικότητας όταν εκδηλώνεται για να αναβάλει τους στόχους του ατόμου («δεν μπορώ να ξεκινήσω το πρόγραμμά μου μέχρι να σιγουρευτώ ότι θα το κάνω με το «σωστό» τρόπο) και αυτό-υποτίμησης όταν χρησιμοποιείται για να δικαιολογήσει τη φτωχή επίδοση ή για να επιδιώξει τη συμπόνια και την επιβεβαίωση από τους άλλους ανθρώπους.

Στον εργασιακό χώρο, η τελειομανία χαρακτηρίζεται συχνά από χαμηλή παραγωγικότητα, καθώς το άτομο χάνει το χρόνο και σπαταλά την ενέργειά του σε μικρές άσχετες λεπτομέρειες μεγάλων projects ή εγκόσμιων καθημερινών δραστηριοτήτων.

Τα τελειομανή άτομα μπορεί να υποφέρουν από άγχος και χαμηλό αυτοσεβασμό και η τελειομανία αποτελεί ένα παράγοντα κινδύνου για την ψυχαναγκαστική διαταραχή προσωπικότητας.

4.4 Τελειομανία και λήψη επαγγελματικών αποφάσεων

Η ορθή επιλογή ενός επαγγέλματος είναι μια διαδικασία, η οποία από τη φύση της έχει αβέβαιη έκβαση και η συμπεριφορά μας στην επιλογή αυτή συχνά απέχει πολύ από το να είναι τέλεια. Αυτό συμβαίνει γιατί οι συνθήκες για την επίτευξη της πρώτης επιλογής είναι συνθήκες τις οποίες δεν μπορούμε να ελέγξουμε (π.χ. τα θέματα των εξετάσεων, τη διαμόρφωση των βάσεων, τις προτιμήσεις των μαθητών οι οποίοι επιθυμούν την ίδια σχολή και τις βαθμολογίες τους, τους παράγοντες που μεταβάλλουν την αγορά εργασίας κ.λ.π.). Έτσι λοιπόν, οποιαδήποτε απόφαση και αν παρθεί, μπορεί να μην ευδοκιμήσει για πολλούς και διάφορους λόγους. Σε ένα σύστημα εκπαίδευσης το οποίο ενισχύει σταθερά την εκτεταμένη επανάληψη της συγκεκριμένης εκπαιδευτικής ύλης, ο «τελειομανής» μαθητής - παρά τις επιτυχίες του - μπορεί να μην είναι κατάλληλα προετοιμασμένος για να μπορέσει να διατυπώσει «σωστά» ένα αρχικό πλάνο των επαγγελματικών του σχεδίων. Σε αυτό το «πρόβλημα» τα «δεδομένα» μεταβάλλονται συνεχώς και ο «τύπος» επίλυσης είναι άγνωστος. Αυτό σημαίνει πολλές πιθανές και εξίσου «σωστές λύσεις (αποφάσεις) (Μέλλον, 2008).

Ο «τελειομανής» μαθητής όμως δεν αντέχει να αλλάξει γνώμες, γιατί αυτό συνεπάγεται την παραδοχή πως η προηγούμενη απόφασή του ήταν λανθασμένη ενώ παράλληλα διστάζει να παρουσιάσει μια απόφαση που πιστεύει και ο ίδιος ότι μπορεί να μην είναι «σωστή». Έτσι, η επαγγελματική αναποφασιστικότητα του «τελειομανούς» μαθητή παίρνει συνήθως τη μορφή της ενεργητικής, συνεχούς αλλά και ατελείωτης αναζήτησης και σύγκρισης εναλλακτικών επιλογών που είναι αναποτελεσματική. Όταν καλείται να απαντήσει στην ερώτηση «Τι θα σπουδάσεις;», ο τελειομανής μαθητής δεν απαντά «Δεν ξέρω», ούτε δίνει μια γρήγορη απάντηση, αλλά απαντά «Το εξετάζω», έτσι ώστε να μην μπορεί κανείς να τον κατηγορήσει ότι είναι τεμπέλης, ανώριμος ή ασταθής χαρακτήρας, προστατεύοντας τον εαυτό του από τις δυσάρεστες συνέπειες των εν δυνάμει «λανθασμένων» αποφάσεών του. Με αυτή

τη συμπεριφορά του, διαφεύγει με διακριτικό τρόπο από τη δυσκολία της επαγγελματικής απόφασης και των όσων αυτή συνεπάγεται (Μέλλον, 2008).



5. ΨΥΧΑΝΑΓΚΑΣΤΙΚΗ ΣΥΜΠΕΡΙΦΟΡΑ

Ψυχαναγκασμός είναι οι επαναλαμβανόμενες συμπεριφορές (π.χ. πλύσιμο χεριών, τακτοποίηση, έλεγχος, τακτοποίηση) ή νοερές πράξεις (π.χ. προσευχές, μετρήσεις, σιωπηρές επαναλήψεις λέξεων), τις οποίες το άτομο αισθάνεται αναγκασμένο να εκτελέσει σε απάντηση μιας ιδεοληψίας. Είναι οι συμπεριφορές ή οι νοερές πράξεις που αποβλέπουν στην αποτροπή ή μείωση της ενόχλησης ή στην αποτροπή κάποιου απευκταίου γεγονότος ή κατάστασης. Ωστόσο, αυτές οι συμπεριφορές ή νοερές πράξεις δεν συνδέονται με ρεαλιστικό τρόπο με αυτό γεγονός ή την κατάσταση, την αποφυγή ή μείωση της οποίας επιδιώκουν.

Το άτομο παρόλα αυτά μπορεί να αναγνωρίσει κάποια στιγμή, ότι η ενλόγω συμπεριφορά του είναι υπερβολική ή παράλογη, μπορεί δηλαδή να έχει επίγνωση της ψυχαναγκαστικής κατάστασης την οποία βιώνει.

Οι ιδεοληψίες και οι ψυχαναγκαστικές συμπεριφορές προκαλούν ιδιαίτερη ενόχληση, είναι χρονοβόροι (διαρκούν αρκετό χρόνο κατά την διάρκεια της ημέρας) και παρεμποδίζουν σημαντικά τις συνήθειες καθημερινές δραστηριότητες ή τις συνήθειες κοινωνικές σχέσεις. Αποτελούν μια διαταραχή της σκέψης, που χάνει τις χαρακτηριστικές της ιδιότητες να είναι (σχετικά) ελεύθερη, ρέουσα και εύκαμπτη.

Στην καθημερινή μας ζωή έχουμε την αίσθηση ότι μπορούμε να σκεφτόμαστε αυτό που θέλουμε. Στην ψυχαναγκαστική συμπεριφορά, η ασφάλεια και η εμπιστοσύνη στη σκέψη μας ελαττώνονται ή χάνονται.

Η **αμφιβολία** είναι ένα από τα εμπόδια στη ροή των σκέψεων και των αποφάσεών μας. Δεν είναι λίγες οι περιπτώσεις στις οποίες μπορεί να νιώσουμε αμφιβολία και αβεβαιότητα, όπως π.χ. συχνά αμφιβάλουμε εάν κλείσαμε καλά τα μάτια της κουζίνας ή το σίδερο, εάν πήραμε τη σωστή απόφαση σε κάποιο ζήτημα, εάν μπορέσαμε να εξηγηθούμε με τις κατάλληλες λέξεις, εάν αυτό το αντικείμενο που πρέπει να αγοράσουμε είναι καλύτερο από εκείνο το άλλο, εάν συμπληρώσαμε σωστά ένα έντυπο, εάν καταλάβαμε καλά αυτό που μας είπαν, εάν είναι σωστό να πάρουμε μια συγκεκριμένη απόφαση κ.λ.π. Τα <<εάν>> αυτά είναι χρήσιμα, σαν

εργαλείο σκέψης και εμβάθυνσης, όταν όμως παραμένουν περισσότερο από το απαραίτητο καταλήγουν να γίνονται ενοχλητικά και μπλοκάρουν τη φυσιολογική ροή της ζωής. Τα άτομα τα οποία εμφανίζουν σε μεγάλο βαθμό αυτές τις δυσκολίες έχουν κάποια συγκεκριμένα χαρακτηριστικά προσωπικότητας, όπως : ανασφάλεια, ντροπαλότητα, υπερβολική προσκόλληση στους κανόνες (καθωσπρεπισμός), στην κοινή ηθική (ηθικοληψία) (για να ξεπεράσουν την ανασφάλεια), την τελειοθηρία και την τάξη, μπορούν να διαστρεβλώνουν την πραγματικότητα και να μεγεθύνουν τα προβλήματά τους .

5.1 Χαρακτηριστικά της εμφάνισης ψυχαναγκαστικής συμπεριφοράς

Το βασικό χαρακτηριστικό είναι η τελειοθηρία και η ακαμψία του ατόμου, που αρχίζει νωρίς στην ενήλικη ζωή και είναι παρών σε μια ποικιλία καταστάσεων, όπως :

- 1) *τελειοθηρία που παρεμποδίζει την ολοκλήρωση μιας εργασίας π.χ. ανικανότητα να ολοκληρώσει μια προγραμματισμένη δουλειά επειδή δεν πληρούνται οι δικές του υπερβολικά αυστηρές απαιτήσεις.*
- 2) *έντονη ενασχόληση με λεπτομέρειες, κανόνες, λίστες, την τάξη, την οργάνωση ή προγράμματα σε βαθμό που το κύριο σημείο της δραστηριότητας χάνεται.*
- 3) *αδικαιολόγητη επιμονή οι άλλοι να υποτάσσονται στον ακριβή δικό του (της) τρόπο που κάνει διάφορα πράγματα ή αδικαιολόγητη απροθυμία να επιτρέψει άλλους να κάνουν πράγματα επειδή είναι πεπεισμένος (η) ότι δεν θα τα κάνουν σωστά.*
- 4) *υπερβολική αφοσίωση στην εργασία και την παραγωγικότητα με αποκλεισμό των δραστηριοτήτων του ελεύθερου χρόνου και των φιλικών σχέσεων (που δεν εξηγείται από φανερή οικονομική ανάγκη).*
- 5) *αναποφασιστικότητα, αποφεύγοντας ή αναβάλλοντας τη λήψη αποφάσεων π.χ. το άτομο δεν μπορεί να περατώσει έγκαιρα εργασίες που του ανατίθενται επειδή σκέφτεται και ξανασκέπτεται τις προτεραιότητές του.*
- 6) *υπερβολική ευσυνειδησία, λεπτολογία και ακαμψία σε θέματα ηθικής ηθών ή αξιών (που δεν εξηγείται από πολιτισμική ή θρησκευτική ταυτοποίηση).*
- 7) *περιορισμένη έκφραση θερμών και τρυφερών συναισθημάτων.*
- 8) *έλλειψη γενναιοδωρίας στο να δίνει χρόνο, χρήματα ή δώρα όταν δεν είναι πιθανό να υπάρξει προσωπικό κέρδος σαν αποτέλεσμα.*

Η πραγματοποίηση των ψυχαναγκασμών παρέχει μόνο προσωρινή ανακούφιση από το άγχος, ενώ η μη πραγματοποίηση τους αυξάνει προσωρινά το άγχος και προκαλεί δυσφορία.

6. ΘΡΗΣΚΕΥΤΙΚΟΤΗΤΑ

Η θρησκευτικότητα είναι φυσική ανάγκη του ανθρώπου, είναι η ενστικτώδης τάση για ερμηνεία φαινομένων και καταστάσεων τις οποίες δεν μπορεί να εξηγήσει μέσω της λογικής και προσπαθεί να τις εντάξει στο πλέγμα των λογικών σχέσεων που ξέρει να τις χειρίζεται αποτελεσματικά.

Το θέμα της επίδρασης της θρησκευτικότητας στη συμπεριφορά του ατόμου αποτελεί αντικείμενο μελέτης του επιστημονικού κλάδου της ψυχολογίας. Αυτό συμβαίνει γιατί η θρησκεία αποτελεί ένα σημαντικό παράγοντα που καθορίζει τον τρόπο με τον οποίο οι άνθρωποι αντιλαμβάνονται την ψυχική και σωματική τους υγεία. Για τους περισσότερους ανθρώπους που πιστεύουν, η θρησκεία είναι κάτι περισσότερο από μία θεωρία, δηλαδή καθορίζει τα κίνητρά τους, την συμπεριφορά τους και τον τρόπο ζωής τους. Σε έρευνες που έχουν γίνει για την διερεύνηση της σχέσης μεταξύ θρησκευτικότητας και ψυχικής υγείας έχει διαπιστωθεί η θετική επίδραση των διαφόρων διαστάσεων της θρησκευτικότητας στην ψυχική υγεία αλλά και στην ποιότητα ζωής του ανθρώπου. «Η επίδραση όμως των θρησκευτικών και πνευματικών πιστεύω εξαρτάται από το πώς χρησιμοποιεί και αντιλαμβάνεται το άτομο τις έννοιες αυτές» (Σχορετσανίτης, Ν.)

Η ύπαρξη πνευματικών αρχών στο άτομο δεν συνεπάγεται αναγκαστικά πίστη σε μία συγκεκριμένη θρησκεία, αλλά την συγκρότηση της καθημερινότητας και την διαμόρφωση της συμπεριφοράς βάσει κάποιου συνόλου αρχών και «πιστεύω».

Ένας από τους επιμέρους στόχους της παρούσας εργασίας είναι η διερεύνηση της πιθανής συσχέτισης του βαθμού θρησκευτικότητας του ατόμου (δηλαδή του πόσο θρήσκος αισθάνεται) με τα υπό μελέτη φαινόμενα της τελειομανίας, της επαγγελματικής αναποφασιστικότητας και της ψυχαναγκαστικής συμπεριφοράς.

7. ΕΡΕΥΝΗΤΙΚΑ ΕΡΩΤΗΜΑΤΑ – ΥΠΟΘΕΣΕΙΣ

Σκοπός της παρούσας έρευνας είναι η μελέτη της σχέσης της τελειομανίας και των στοιχείων της ιδεοψυχαναγκαστικής διαταραχής της επαγγελματικής με τις δυσκολίες λήψης απόφασης.

Ειδικότερα, τα κύρια ερευνητικά ερωτήματα και οι βασικές υποθέσεις της εν λόγω έρευνας είναι τα εξής:

1. *Υπάρχει συσχέτιση μεταξύ της τελειομανίας και της επαγγελματικής αναποφασιστικότητας;* Αναμένεται ότι θα προκύψει θετική συσχέτιση της τελειομανίας με την δυσκολία λήψης επαγγελματικών αποφάσεων.
2. *Υπάρχει συσχέτιση των παραγόντων που προκαλούν τελειομανία με τους παράγοντες στους οποίους οφείλεται η ψυχαναγκαστική συμπεριφορά;* Αναμένεται ότι υπάρχει συσχέτιση μεταξύ των παραγόντων στους οποίους οφείλεται η εμφάνιση της τελειομανούς συμπεριφοράς με τους παράγοντες που ευθύνονται για την εμφάνιση της ψυχαναγκαστικής συμπεριφοράς.
3. *Σχετίζονται οι δυσκολίες λήψης απόφασης με την ψυχαναγκαστική συμπεριφορά;* Αναμένεται ότι υπάρχει συσχέτιση μεταξύ των δυσκολιών λήψης απόφασης και της εμφάνισης ψυχαναγκαστικής συμπεριφοράς.
4. *Διαφοροποιείται η επαγγελματική αναποφασιστικότητα, η τελειομανία και η ψυχαναγκαστική συμπεριφορά υπό την επίδραση δημογραφικών μεταβλητών (φύλο, τάξη, σχολική επίδοση, κ.α.);* Αναμένεται ότι υπάρχει διαφοροποίηση, για ορισμένες όμως δημογραφικές μεταβλητές.
5. *Υπάρχει συσχέτιση της τελειομανίας, της επαγγελματικής αναποφασιστικότητας και της ψυχαναγκαστικής συμπεριφοράς με το βαθμό θρησκευτικότητας που αισθάνονται οι ερωτηθέντες;* Αναμένεται ότι υπάρχει συσχέτιση της τελειομανίας και της ιδεοψυχαναγκαστικής συμπεριφοράς με το βαθμό θρησκευτικότητας, αλλά δεν αναμένεται σημαντική συσχέτιση με την επαγγελματική αναποφασιστικότητα.

ΕΡΕΥΝΗΤΙΚΟ ΜΕΡΟΣ

8. ΜΕΘΟΔΟΣ

8.1 Υποκείμενα

Τα υποκείμενα της έρευνας ήταν μαθητές των Γ' Γυμνασίου και Α' Ενιαίου Λυκείου τάξεων από ιδιωτικό σχολείο της Αττικής. Η συλλογή του ερευνητικού υλικού έγινε κατά τη σχολική χρονιά 2008-2009, στο χρονικό διάστημα από τον Μάρτιο έως τον Μάιο του 2009.

Ο συγκεκριμένος πληθυσμός επιλέχθηκε γιατί:

- Οι μαθητές της Γ' Γυμνασίου οφείλουν να επιλέξουν μεταξύ του Γενικού ή του Επαγγελματικού Λυκείου.
- Οι μαθητές της Α' Λυκείου οφείλουν να προετοιμαστούν για την κατεύθυνση που πρόκειται να επιλέξουν την επόμενη σχολική χρονιά.
- Οι μαθητές που βρίσκονται στη Δευτεροβάθμια εκπαίδευση προβληματίζονται σε μεγάλο βαθμό με ζητήματα που συνδέονται άμεσα με την υπόθεση εκπαιδευτικής και επαγγελματικής τους επιλογής.
- Οι μαθητές των τάξεων αυτών παρακολουθούν το μάθημα του Σχολικού Επαγγελματικού Προσανατολισμού και βρίσκονται στη διαδικασία διερεύνησης του εαυτού τους, των επιμέρους χαρακτηριστικών της προσωπικότητάς τους και της σύνδεσης των παραπάνω με την λήψη επαγγελματικών αποφάσεων.

8.2 Μέσα συλλογής δεδομένων

Για τη διενέργεια της έρευνας χορηγήθηκε σειρά ψυχομετρικών μέσων (ερωτηματολογίων), η οποία περιελάμβανε τα εξής: 1) την Κλίμακα Πολυδιάστατης Τελειομανίας (Multidimensional Perfectionism Scale - MPS), 2) την Κλίμακα Επαγγελματικής Αναποφασιστικότητας (Career Decision Scale – CDS) (Osipow,

1976, 1986), 3) το Ερωτηματολόγιο του Maudsley για τις Ανησυχίες και τις Αμφιβολίες [Maudsley Obsessional –Compulsive Inventory (MOCI; Hodgson & Rachman, 1977)], 5) αυτοσχέδιο Ερωτηματολόγιο ατομικών – δημογραφικών στοιχείων.

Όσον αφορά τα ερωτηματολόγια που υπήρχαν μόνο στην αγγλική γλώσσα (Ερωτηματολόγιο Επαγγελματικής Απόφασης και Ερωτηματολόγιο Τελειομανίας), ακολουθήθηκε η επιβεβλημένη διαδικασία μετάφρασης – προσαρμογής, δηλαδή η μέθοδος της αντίστροφης μετάφρασης (Watkins & Campbell, 1990): μετάφραση του ερωτηματολογίου στα ελληνικά, μετάφραση της ελληνικής μορφής ξανά στα αγγλικά και διόρθωση του ελληνικού κειμένου.

Πιο αναλυτικά, τα μέσα που χρησιμοποιήθηκαν για τη συλλογή δεδομένων της έρευνας είναι:

1. Κλίμακα Πολυδιάστατης Τελειομανίας (Multidimensional Perfectionism Scale - MPS)

Το Ερωτηματολόγιο Τελειομανίας αποτελείται από 35 ερωτήσεις, οι οποίες διερευνούν την ύπαρξη και το βαθμό τελειομανίας. Οι ερωτήσεις μπορούν να χωριστούν σε πέντε υποκατηγορίες: α) ανησυχία για λάθη [Concern over Mistakes (CM)], β) προσωπικές προσδοκίες [Personal Standards (PS)], γ) προσδοκίες γονέων [Parental Expectations (PE)], δ) κριτική γονέων [Parental Criticism (PC)], ε) Οργάνωση [Organization (O)]. Το ερωτηματολόγιο έχει πολύ καλή αξιοπιστία και εγκυρότητα.

2. Κλίμακα Επαγγελματικής Απόφασης (Career Decision Scale – CDS)

Το Ερωτηματολόγιο Επαγγελματικής Απόφασης αποτελείται από 18 ερωτήσεις (Osipow, 1976, 1986), εκ των οποίων οι δύο πρώτες αντιπροσωπεύουν βεβαιότητα στην επαγγελματική επιλογή, τη σιγουριά δηλαδή που αισθάνεται το άτομο ως προς την επιθυμητή εκπαιδευτική και επαγγελματική του επιλογή και οι υπόλοιπες 16 ερωτήσεις δηλώνουν αναποφασιστικότητα και πιο συγκεκριμένα τις πιθανές αιτίες στις οποίες οφείλονται οι δυσκολίες λήψης επαγγελματικής απόφασης. Στο ερωτηματολόγιο αυτό, οι απαντήσεις δίνονται σε τετραβάθμια κλίμακα τύπου Likert, όπου το 1 δηλώνει ότι «δεν μου ταιριάζει καθόλου» η εκάστοτε πρόταση, το 2 «μου ταιριάζει λίγο», το 3 «μου ταιριάζει πολύ», το 4 «μου ταιριάζει απόλυτα». Ανάμεσα στις 16 ερωτήσεις επαγγελματικής αναποφασιστικότητας και τις δύο ερωτήσεις βεβαιότητας υπάρχει συνάφεια αρνητικής κατεύθυνσης. Οι ερωτήσεις επαγγελματικής αναποφασιστικότητας

καταλήγουν σε ένα βαθμό αναποφασιστικότητας συνολικό. Το ερωτηματολόγιο έχει πολύ καλή αξιοπιστία και εγκυρότητα, καθώς αναφέρονται ικανοποιητικές συνάφειες με άλλα ψυχομετρικά μέσα που αξιολογούν την επαγγελματική αναποφασιστικότητα (συγκλίνουσα εγκυρότητα).

3. Ερωτηματολόγιο του Maudsley για τις Ανησυχίες και τις Αμφιβολίες [Maudsley Obsessional –Compulsive Inventory (MOCI)]

Το MOCI αποτελείται από 30 ερωτήσεις σωστού-λάθους που διερευνούν όλο το φάσμα των συμπτωμάτων της ιδεοψυχαναγκαστικής διαταραχής. Το ερωτηματολόγιο έχει μεγάλο βαθμό αξιοπιστίας, δειγματοληψίας χρόνου και συγκλίνουσα εγκυρότητα (Hodgson & Rachman, 1977), καθώς επίσης και επαρκή εσωτερική συνάφεια (Norman et al., 1996). Το ερωτηματολόγιο δύναται να χωριστεί σε τέσσερις υποκατηγορίες: α) έλεγχος, β) καθαριότητα, γ) βραδύτητα και δ) αμφιβολίες. Στην παρούσα έρευνα θα χρησιμοποιηθεί η ελληνική έκδοση του MOCI (σταθμισμένο στον ελληνικό πληθυσμό), που έχει βρεθεί να έχει παρόμοια αξιοπιστία και εγκυρότητα (Μέλλον, 2009).

4. Ερωτηματολόγιο ατομικών – δημογραφικών στοιχείων

Για τη συλλογή πληροφοριών χρησιμοποιήθηκαν επτά ερωτήσεις, άμεσα συσχετιζόμενες με το θέμα της έρευνας, οι οποίες κρίθηκαν απαραίτητες για την επεξεργασία και τη μελέτη πρόσθετων μεταβλητών. Το ερωτηματολόγιο περιελάμβανε ερωτήσεις κλειστού τύπου, που αφορούσαν στο φύλο, την ηλικία, την σχολική επίδοση και το βαθμό θρησκευτικότητας.

Τα ψυχομετρικά μέσα, περιλαμβάνονται στο παράρτημα (σελ.) στη μορφή που χρησιμοποιήθηκαν.

8.3 Διαδικασία συλλογής δεδομένων

Η έρευνα διεξήχθη από τον Δεκέμβριο 2008 έως τον Μάιο 2009 σε Ιδιωτικό σχολείο της αττικής μετά από σχετική έγκριση από το διοικητικό συμβούλιο του εν λόγω φορέα.

Η συλλογή των δεδομένων έγινε από την ερευνήτρια, κατά τις ώρες διδασκαλίας του μαθήματος «Σχολικός Επαγγελματικός Προσανατολισμός», ύστερα από σχετική συνεννόηση με το Λυκειάρχη. Τα ερωτηματολόγια χορηγήθηκαν ομαδικά σε τμήματα των 20 έως 25 μαθητών, ύστερα από μια σύντομη ενημέρωση ως προς τον σκοπό της έρευνας. Μαζί με τα ερωτηματολόγια τους δίνονταν και αναλυτικές οδηγίες. Η έναρξη της συμπλήρωσης των ερωτηματολογίων έγινε αφού διασφαλίστηκε ότι είχαν κατανοήσει όλοι οι μαθητές-τριες τι ακριβώς έπρεπε να κάνουν.

Εδώ πρέπει να σημειωθεί, ότι στην πρώτη σελίδα του ερωτηματολογίου υπήρχε διαβεβαίωση των μαθητών για το απόρρητο των προσωπικών τους στοιχείων, ώστε να καλλιεργηθεί μια θετική στάση για την επίτευξη της καλύτερης δυνατής συνεργασίας τους. Ακόμη πρέπει να επισημανθεί ότι δεν δόθηκαν ιδιαίτερα κίνητρα στους μαθητές-τριες για την συμμετοχή τους στην έρευνα, πέρα από τις προβλεπόμενες ευχαριστίες και την υπόσχεση για παρουσίαση των αποτελεσμάτων.

8.4 Επεξεργασία και ανάλυση δεδομένων

Στην επεξεργασία των στοιχείων της έρευνας χρησιμοποιήθηκε το στατιστικό πακέτο SPSS 17.0. Από την επεξεργασία προέκυψαν οι βασικές στατιστικές μετρήσεις, οι κατανομές, οι μέσες τιμές και ο έλεγχος του βαθμού σημαντικότητας.

Οι μεταβλητές στην παρούσα έρευνα ελέγχθηκαν τόσο για την κανονικότητα με τη χρήση του ελέγχου *Kolmogorov-Smirnov*, όσο και για την ομογένεια της διακύμανσης χρησιμοποιώντας το τεστ του *Levene*. Οι κατανομές των περισσότερων μεταβλητών ήταν είτε θετικά είτε αρνητικά πλαγιόκυρτες. Κατά συνέπεια, διατυπώθηκε η υπόθεση ότι η κατανομή του δείγματος δεν ήταν κανονική.

Για να ελεγχθούν οι υποθέσεις στην παρούσα έρευνα εφαρμόστηκαν οι συσχετισμοί Spearman και ANOVA μονής κατεύθυνσης.

Δεν χρησιμοποιήθηκαν όλες οι βαθμολογίες των συμμετεχόντων, αφού αφαιρέθηκαν κάποιες λόγω της επαναληπτικότητας των απαντήσεων του συμμετέχοντος.

9. ΑΠΟΤΕΛΕΣΜΑΤΑ

9.1. Περιγραφικά στοιχεία

Στην παρούσα έρευνα έλαβαν μέρος 209 μαθητές. Από αυτούς, οι 85 (40,7%) φοιτούσαν στη Γ΄ Γυμνασίου και οι 124 (59,3%) φοιτούσαν στην Α΄ Λυκείου. Όσον αφορά το φύλο, οι 107 (51,2%) μαθητές ήταν αγόρια και οι 102 (48,8%) κορίτσια. Ο μέσος όρος ηλικίας ήταν 15,2 έτη και η τυπική απόκλιση 0,62.(πίνακας 1) Πίνακας 1. Κατανομή των 209 μαθητών του δείγματος ως προς την τάξη

ΠΙΝΑΚΑΣ 1

ΤΑΞΗ	ΠΟΣΟΣΤΟ %
Γ' ΓΥΜΝΑΣΙΟΥ	40,7
Α' ΛΥΚΕΙΟΥ	59,3
ΣΥΝΟΛΟ	100,0

Πίνακας 2. Κατανομή των 209 μαθητών του δείγματος ως προς το φύλο

ΠΙΝΑΚΑΣ 2

ΦΥΛΟ	ΠΟΣΟΣΤΟ %
ΑΓΟΡΙΑ	51,2
ΚΟΡΙΤΣΙΑ	48,8
ΣΥΝΟΛΟ	100,0

Στην ερώτηση για την εκτίμηση της σχολικής τους επίδοσης, από τους 209 μαθητές οι 10 (4,8%) απάντησαν ότι εκτιμούν την σχολική τους επίδοση ως «κακή», οι 44 (21,1%) ως «μέτρια», οι 61 (29,2%) ως «καλή», οι 71 (34%) ως «πολύ καλή» και οι 23 (11%) ως «άριστη» (πίνακας 3).

Πίνακας 3. Κατανομή των 209 μαθητών του δείγματος ως προς την προσωπική εκτίμηση

ΠΙΝΑΚΑΣ 3

ΠΡΟΣΩΠΙΚΗ ΕΚΤΙΜΗΣΗ	ΠΟΣΟΣΤΟ %
ΚΑΚΗ	4,8
ΜΕΤΡΙΑ	21,1
ΚΑΛΗ	29,2
ΠΟΛΥ ΚΑΛΗ	34,0
ΑΡΙΣΤΗ	11,0
ΣΥΝΟΛΟ	100,0

Στην ερώτηση για το πόσο θρήσκο θα χαρακτήριζαν τον εαυτό τους, από τους 209 μαθητές, οι 57 (27,3%) μαθητές απάντησαν «καθόλου θρήσκο», οι 76 (36,4%) απάντησαν «κάπως θρήσκο», οι 53 (25,4%) απάντησαν «αρκετά θρήσκος», οι 11(5,3%) απάντησαν «πολύ θρήσκο» και οι 12 (5,7%) απάντησαν «πάρα πολύ θρήσκο» (πίνακας 4).

Πίνακας 1. Κατανομή των 209 μαθητών του δείγματος ως προς τη θρησκευτικότητα

ΠΙΝΑΚΑΣ 4

ΘΡΗΣΚΕΥΤΙΚΟΤΗΤΑ	ΠΟΣΟΣΤΟ %
ΚΑΘΟΛΟΥ	27,3
ΚΑΠΩΣ	36,4
ΑΡΚΕΤΑ	25,4
ΠΟΛΥ	5,3
ΠΑΡΑ ΠΟΛΥ	5,7
ΣΥΝΟΛΟ	100,0

9.2 ΕΠΑΓΩΓΙΚΗ - ΠΟΛΥΔΙΑΣΤΑΤΗ ΣΤΑΤΙΣΤΙΚΗ ΑΝΑΛΥΣΗ ΔΕΔΟΜΕΝΩΝ

ΑΞΙΟΠΙΣΤΙΑ ΑΠΟΤΕΛΕΣΜΑΤΩΝ

Οι παρακάτω πίνακες ανάλυσης της αξιοπιστίας των τριών επιμέρους Κλιμάκων MPS (Multidimensional Perfectionism Scale), CDS (Career Decision Scale) και MOCI (*Maudsley Obsessional –Compulsive Inventory*) με χρήση του δείκτη α του Cronbach αντίστοιχα, προκύπτει ότι και οι τρεις Κλίμακες χαρακτηρίζονται, γενικά και ειδικά, από υψηλή αξιοπιστία. Πιο συγκεκριμένα η αξιοπιστία της MPS έχει δείκτη $\alpha = ,87$, (Πίνακας Α) και της CDS έχει δείκτη $\alpha = ,77$, (Πίνακας Β). Όσον αφορά το MOCI έχει δείκτη $\alpha = ,725$ (Πίνακας Γ).

ΠΙΝΑΚΑΣ (Α)
Αξιοπιστία MPS

Cronbach's Alpha	N OF ITEMS
,87	35

ΠΙΝΑΚΑΣ (Β)
Αξιοπιστία CDS

Cronbach's Alpha	N OF ITEMS
,77	18

ΠΙΝΑΚΑΣ (Γ)
Αξιοπιστία MOCI

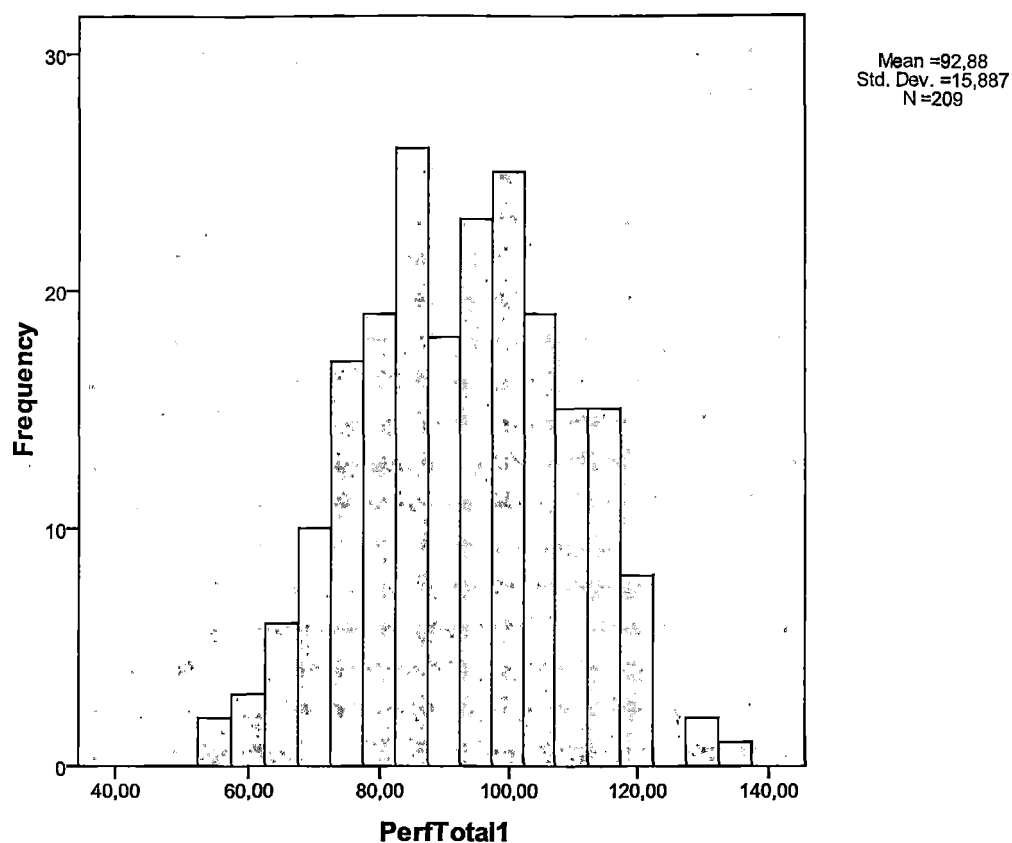
Cronbach's Alpha	N of Items
,725	30

9.3 ΚΑΤΑΝΟΜΗ ΤΩΝ ΑΠΟΤΕΛΕΣΜΑΤΩΝ

Στο **Γράφημα 1** παριστάνεται γραφικά η συχνότητα της εμφάνισης τελειομανίας. Παρατηρείται τάση προς την κανονική κατανομή, δεν μπορούν όμως να χρησιμοποιηθούν παραμετρικές στατιστικές. Παράλληλα παρατηρείται απουσία συμμετρίας.

ΓΡΑΦΗΜΑ 1

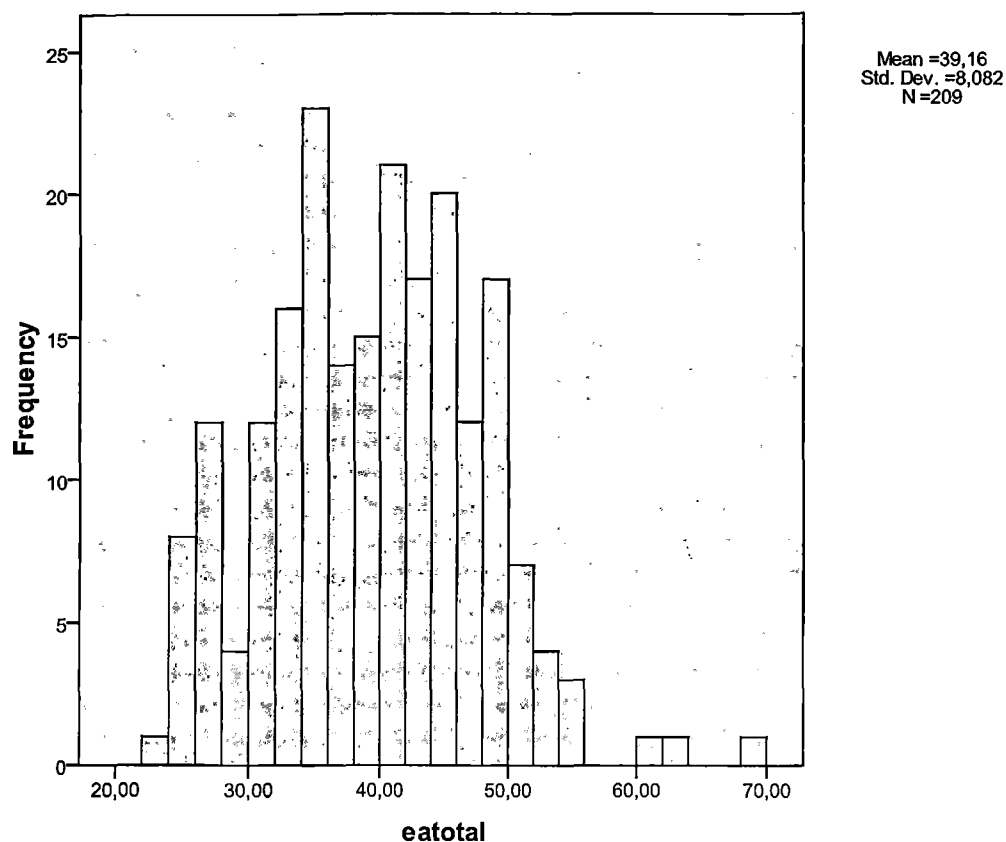
Γραφική απεικόνιση της συχνότητας εμφάνισης τελειομανίας



Στο **Γράφημα 2** παριστάνεται γραφικά η συχνότητα εμφάνισης επαγγελματικής αναποφασιστικότητας. Παρατηρείται τάση προς την κανονική κατανομή, και εδώ όμως δεν μπορούν να χρησιμοποιηθούν παραμετρικές στατιστικές. Δεν μπορούμε να πούμε ότι υπάρχει αρκετή συμμετρία και σε αυτή την περίπτωση.

ΓΡΑΦΗΜΑ 2

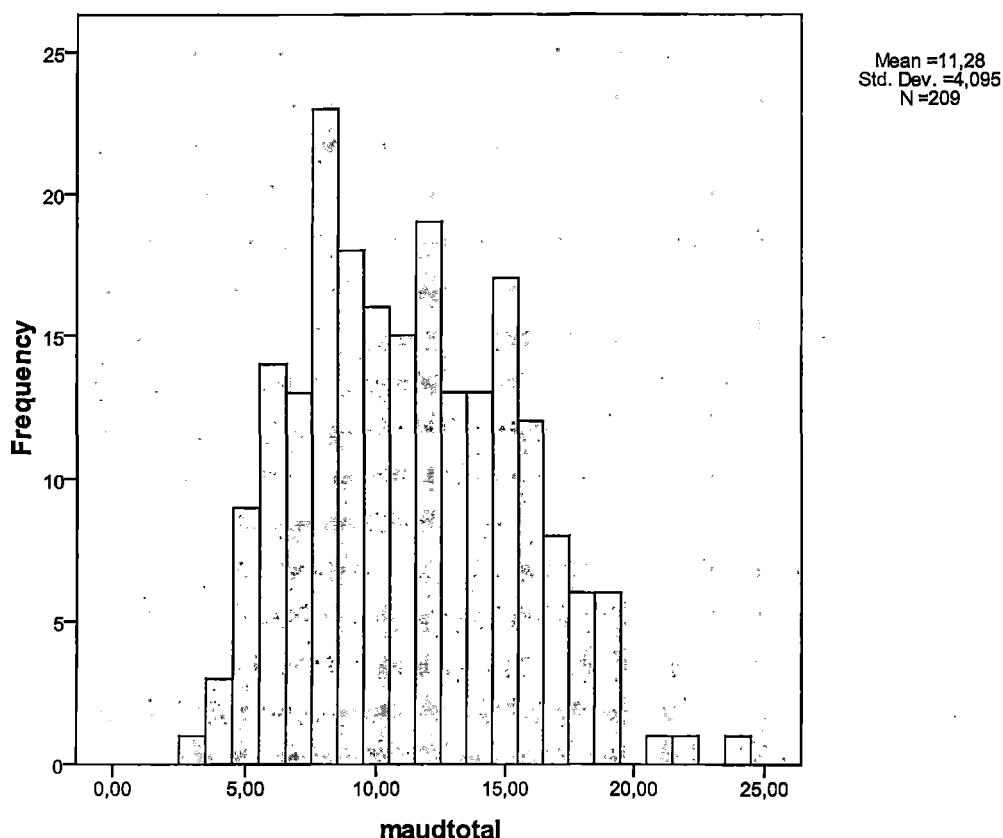
Γραφική απεικόνιση της συχνότητας εμφάνισης επαγγελματικής αναποφασιστικότητας



Στο **Γράφημα 3** παριστάνεται γραφικά η συχνότητα εμφάνισης ψυχαναγκαστικής συμπεριφοράς. Παρατηρείται τάση προς την κανονική κατανομή, και εδώ όμως οι παραμετρικές στατιστικές δεν μπορούν να χρησιμοποιηθούν. Δεν μπορούμε να πούμε ότι υπάρχει αρκετή συμμετρία και σε αυτή την περίπτωση.

ΓΡΑΦΗΜΑ 3

Γραφική απεικόνιση της συχνότητας εμφάνισης ψυχαναγκαστικής συμπεριφοράς



Στον Πίνακα 5 από την διασταύρωση των μεταβλητών, τελειομανία, επαγγελματική αναποφασιστικότητα, ψυχαναγκαστική συμπεριφορά και θρησκευτικότητα προκύπτει ότι οι μεταβλητές μεταξύ τους παρουσιάζουν υψηλή στατιστική συσχέτιση.

Πιο συγκεκριμένα:

α) Τα αποτελέσματα της συσχέτισης των μεταβλητών τελειομανία και επαγγελματική αναποφασιστικότητα έδειξαν ότι οι μεταβλητές αυτές παρουσιάζουν υψηλή στατιστική συσχέτιση μεταξύ τους ($r_s = .23$, $p < .01$).

β) Από την διασταύρωση των μεταβλητών τελειομανία και ψυχαναγκαστική συμπεριφορά, προκύπτει ότι μεταξύ τους παρουσιάζουν υψηλή στατιστική συσχέτιση ($r_s = .39, p < .01$).

γ) Από την συσχέτιση των μεταβλητών επαγγελματική αναποφασιστικότητα και ψυχαναγκαστική συμπεριφορά προκύπτει ότι οι δύο μεταβλητές μεταξύ τους παρουσιάζουν υψηλή στατιστική συσχέτιση ($r_s = .25, p < .01$).

δ) Τα αποτελέσματα από την διασταύρωση του βαθμού θρησκευτικότητας με: α) την τελειομανία, β) την επαγγελματική αναποφασιστικότητα και γ) την ψυχαναγκαστική συμπεριφορά έχουν ως εξής:

1. Ο βαθμός θρησκευτικότητας συσχετίζεται **θετικά** με την **τελειομανία** ($r_s = .18, p < .01$)
2. Ο βαθμός θρησκευτικότητας με την επαγγελματική αναποφασιστικότητα προκύπτει **μη-στατιστικά σημαντικός** ($r_s = .13, p = ns$).
3. Ο βαθμός θρησκευτικότητας με την ψυχαναγκαστική συμπεριφορά συσχετίζεται **θετικά** ($r_s = .20, p < .01$).

ΠΙΝΑΚΑΣ 5

Στατιστική σημαντικότητα της διασταύρωσης μεταξύ τελειομανίας και επαγγελματικής αναποφασιστικότητας, ψυχαναγκαστικής συμπεριφοράς και θρησκευτικότητας

		ΤΕΛΕΙΟΜΑΝΙΑ	ΕΠΑΓΓΕΛΜΑΤΙΚΗ ΑΝΑΠΟΦΑΣΙΣΤΙΚΟ ΤΗΤΑ	ΨΥΧΑΝΑΓΚΑΣΤΙΚΗ ΣΥΜΠΕΡΙΦΟΡΑ	ΒΑΘΜΟΣ ΘΡΗΣΚΕΥΤΙΚΟΤΗΤ ΑΣ
ΤΕΛΕΙΟΜΑΝΙΑ	Συντελεστής συσχέτισης Στατιστική σημαντικότητα Αριθμός υποκ.				
ΕΠΑΓΓΕΛΜΑΤΙΚΗ ΑΝΑΠΟΦΑΣΙΣΤΙΚΟ ΤΗΤΑ	Συντελεστής συσχέτισης Στατιστική σημαντικότητα Αριθμός υποκ.	,234** ,001 209			
ΨΥΧΑΝΑΓΚΑΣΤΙΚΗ ΣΥΜΠΕΡΙΦΟΡΑ	Συντελεστής συσχέτισης Στατιστική σημαντικότητα Αριθμός υποκ.	,394** ,000 209	,250** ,000 209		
ΒΑΘΜΟΣ ΘΡΗΣΚΕΥΤΙΚΟΤΗΤ ΑΣ	Συντελεστής συσχέτισης Στατιστική σημαντικότητα Αριθμός υποκ.	,185** ,007 209	,129 ,062 209	,203** ,003 209	

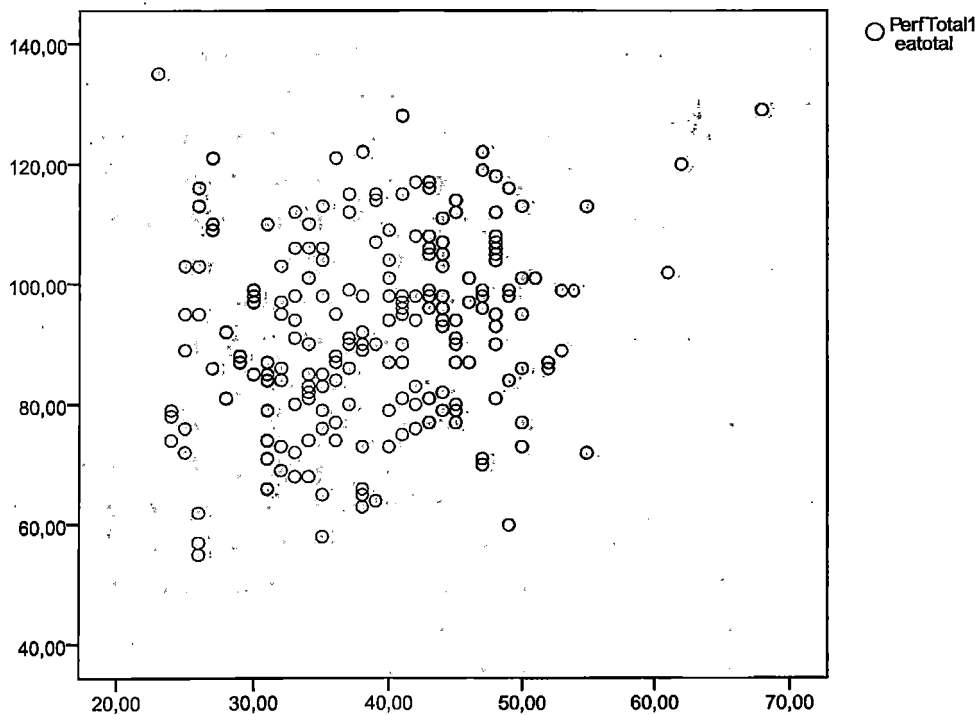
**P< .001

Στο **Γράφημα 3**, σχεδιασμού γραμμικής παλινδρόμησης (Linear Regression), παριστάνεται γραφικά η συσχέτιση της τελειομανίας με την εμφάνιση επαγγελματικής αναποφασιστικότητας. Όπως διακρίνουμε, η εμφάνιση επαγγελματικής αναποφασιστικότητας είναι θετικά εξαρτημένη με τα επίπεδα τελειομανίας των ερωτηθέντων, δηλαδή οι περισσότερο «τελειομανείς» χαρακτηρίζονται από υψηλότερη πιθανότητα εκδήλωσης συμπεριφορών επαγγελματικής αναποφασιστικότητας.

ΓΡΑΦΗΜΑ 3

Γραφική απεικόνιση της συσχέτισης του παράγοντα τελειομανία με τον παράγοντα επαγγελματική αναποφασιστικότητα [σχεδιασμός γραμμικής παλινδρόμησης (Linear Regression)].

ΤΕΛΕΙΟΜΑΝΙΑ ΚΑΙ ΕΠΑΓΓΕΛΜΑΤΙΚΗ ΑΝΑΠΟΦΑΣΙΣΤΙΚΟΤΗΤΑ



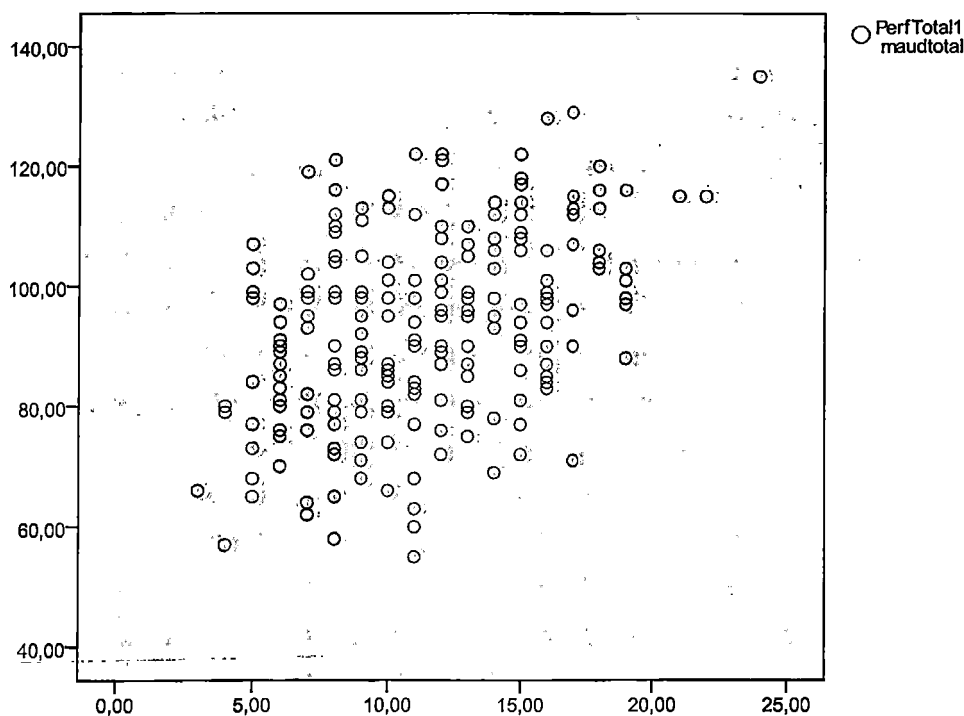
Στο **Γράφημα 4**, σχεδιασμού γραμμικής παλινδρόμησης (Linear Regression), παριστάνεται γραφικά η συσχέτιση της τελειομανίας με την εμφάνιση ψυχαναγκαστικής συμπεριφοράς. Όπως διακρίνουμε, η εμφάνιση ψυχαναγκαστικής

συμπεριφοράς είναι θετικά εξαρτημένη με τα επίπεδα τελειομανίας των ερωτηθέντων, δηλαδή οι περισσότερο «τελειομανείς» χαρακτηρίζονται από υψηλότερη πιθανότητα εκδήλωσης ψυχαναγκαστικής συμπεριφοράς.

ΓΡΑΦΗΜΑ 4

Γραφική απεικόνιση της συσχέτισης του παράγοντα τελειομανία με τον παράγοντα ψυχαναγκαστική συμπεριφορά [σκεδασμός γραμμικής παλινδρόμησης (Linear Regression)].

ΤΕΛΕΙΟΜΑΝΙΑ ΚΑΙ ΨΥΧΑΝΑΓΚΑΣΤΙΚΗ ΣΥΜΠΕΡΙΦΟΡΑ



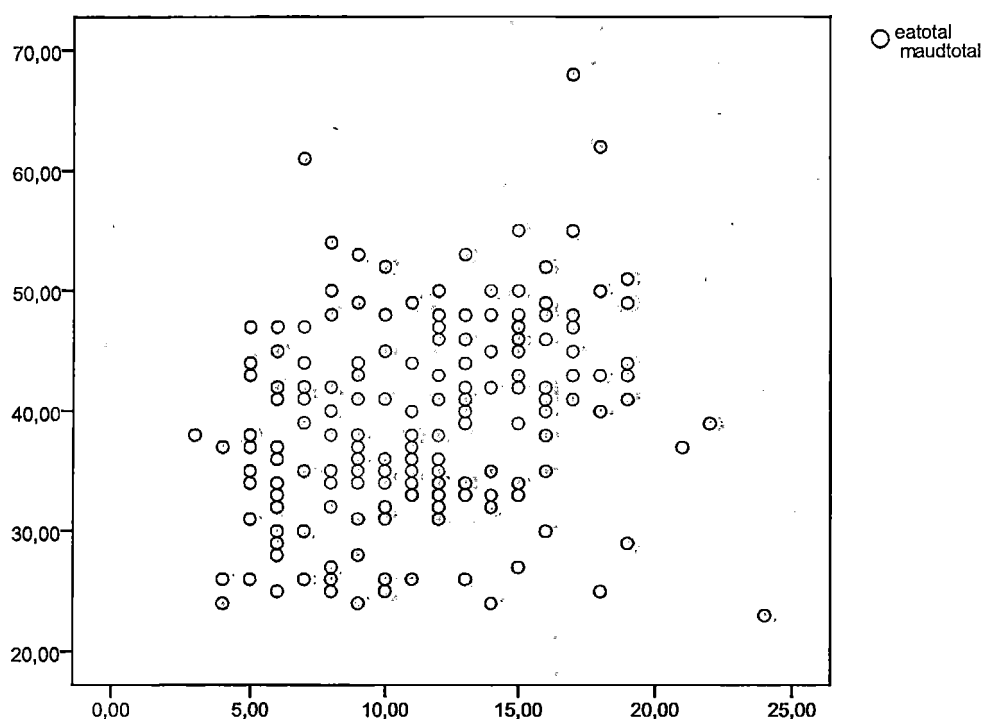
Στο Γράφημα 5, σκεδασμού γραμμικής παλινδρόμησης (Linear Regression), παριστάνεται γραφικά η συσχέτιση της επαγγελματικής αναποφασιστικότητας με την εμφάνιση ψυχαναγκαστικής συμπεριφοράς. Όπως διακρίνουμε, η ψυχαναγκαστική συμπεριφορά είναι θετικά εξαρτημένη με την επαγγελματική αναποφασιστικότητα των ερωτηθέντων, δηλαδή αυτοί που εκδηλώνουν ψυχαναγκαστική συμπεριφορά

χαρακτηρίζονται από υψηλότερη πιθανότητα εκδήλωσης συμπεριφορών επαγγελματικής αναποφασιστικότητας.

ΓΡΑΦΗΜΑ 5

Γραφική απεικόνιση της συσχέτισης του παράγοντα επαγγελματική αναποφασιστικότητα με τον παράγοντα ψυχαναγκαστική συμπεριφορά [σκεδασμός γραμμικής παλινδρόμησης (Linear Regression)].

ΨΥΧΑΝΑΓΚΑΣΤΙΚΗ ΣΥΜΠΕΡΙΦΟΡΑ ΚΑΙ ΕΠΑΓΓΕΛΜΑΤΙΚΗ ΑΝΑΠΟΦΑΣΙΣΤΙΚΟΤΗΤΑ



Η διαφοροποίηση των βαθμολογιών των τριών μεταβλητών σε σχέση με το φύλο

Στον Πίνακα 6 που ακολουθεί εμφανίζονται τα αποτελέσματα της ανάλυσης διακύμανσης μονής κατεύθυνσης (ANOVA) της διασταύρωσης των μέσων όρων της τελειομανίας, της επαγγελματικής αναποφασιστικότητας και της ψυχαναγκαστικής συμπεριφοράς με τη μεταβλητή φύλο.

Από τα αποτελέσματα προκύπτει ότι, τα αγόρια έχουν μεγαλύτερη τάση τελειομανίας $F(1, 208)=5,86$, $p<,05$, έναντι των κοριτσιών, ενώ η τάση για επαγγελματική αναποφασιστικότητα $F(1,208) = ,08$, $p=ns$ και ψυχαναγκαστική συμπεριφορά $F(1,208)= ,81$, $p=ns$ δεν διαφοροποιείται ως προς το φύλο.

ΠΙΝΑΚΑΣ 6

Μέσοι όροι: α) τελειομανίας β) επαγγελματικής αναποφασιστικότητας και γ) ψυχαναγκαστικής συμπεριφοράς σε σχέση με το φύλο.

ΦΥΛΟ		ΤΕΛΕΙΟΜΑΝΙΑ	ΕΠΑΓΓΕΛΜΑΤΙΚΗ ΑΝΑΠΟΦΑΣΙΣΤΙΚΟΤΗΤΑ	ΨΥΧΑΝΑΓΚΑΣΤΙΚΗ ΣΥΜΠΕΡΙΦΟΡΑ
ΑΓΟΡΙ	ΜΕΣΟΣ ΟΡΟΣ	95,45	39,00	11,03
	ΑΡΙΘΜΟΣ ΥΠΟΚ.	107	107	107
	ΤΥΠΙΚΗ ΑΠΟΚΛΙΣΗ	16,91	8,08	4,13
ΚΟΡΙΤΣΙ	ΜΕΣΟΣ ΟΡΟΣ	90,19	39,32	11,54
	ΑΡΙΘΜΟΣ ΥΠΟΚ.	102	102	102
	ΤΥΠΙΚΗ ΑΠΟΚΛΙΣΗ	14,33	8,11	4,06
ΣΥΝΟΛΟ	ΜΕΣΟΣ ΟΡΟΣ	92,88	39,15	11,28
	ΑΡΙΘΜΟΣ ΥΠΟΚ.	209	209	209
	ΤΥΠΙΚΗ ΑΠΟΚΛΙΣΗ	15,89	8,08	4,09

Τέλος, οι μεταβλητές τάξη, ηλικία και σχολική απόδοση δεν εμφανίζουν στατιστικά σημαντική συνάφεια με κανένα από τα υπό μελέτη φαινόμενα.

10. ΕΡΜΗΝΕΙΑ ΕΥΡΗΜΑΤΩΝ – ΣΥΖΗΤΗΣΗ

Σκοπός της παρούσας έρευνας ήταν να διερευνηθεί η σχέση της τελειομανίας και των στοιχείων της ιδεοψυχαναγκαστικής διαταραχής με τις δυσκολίες λήψης επαγγελματικών αποφάσεων στους μαθητές Γ΄ Γυμνασίου και Α΄ Λυκείου.

Παρακάτω συζητούνται τα κυριότερα ευρήματα που προέκυψαν ως απαντήσεις στα ερευνητικά ερωτήματα και τους στόχους οι οποίοι είχαν τεθεί εξαρχής, με σκοπό να διεξαχθούν γενικά συμπεράσματα. Τέλος γίνεται η παρουσίαση

των περιορισμών της έρευνας , οι προτάσεις για περαιτέρω έρευνα καθώς και ενέργειες που μπορούν να γίνουν.

Μία πρώτη γενική διαπίστωση είναι ότι, στο πλαίσιο του δείγματος της συγκεκριμένης έρευνας, το φαινόμενο εκδήλωσης τελειομανίας είναι στενά συνδεδεμένο με την επαγγελματική αναποφασιστικότητα, την οποία εμφανίζουν οι ερωτηθέντες προκειμένου να ανταποκριθούν στη διαδικασία λήψης επαγγελματικών αποφάσεων. Με άλλα λόγια, υψηλότερα επίπεδα τελειομανίας των ερωτηθέντων σε ό,τι αφορά τη διαδικασία λήψης αποφάσεων «αντιστοιχούσαν» σε υψηλότερες πιθανότητες εμφάνισης επαγγελματικής αναποφασιστικότητας.

Ειδικότερα σε ό,τι αφορά τους επιμέρους παράγοντες για τους οποίους οι ερωτηθέντες του δείγματος δείχνουν να εμφανίζουν τα υψηλότερα ποσοστά τελειομανίας, ήταν α) ανησυχία για λάθη, β) προσωπικές προσδοκίες , γ) προσδοκίες γονέων, δ) κριτική γονέων, ε) Οργάνωση.

Τα παραπάνω αποτελέσματα συνάδουν με την θεωρία της συσχέτιση των δύο φαινομένων, βάσει της οποίας η λήψη επαγγελματικής απόφασης είναι μία διαδικασία με εκ φύσεως αμφίβολη έκβαση που ο «τελειομανής» μαθητής προσπαθεί να αποφύγει με διακριτικό τρόπο, φοβούμενος το ενδεχόμενο μίας «αποτυχημένης» επαγγελματικής του επιλογής και των όσων αυτή συνεπάγεται.

Σύμφωνα με την θεωρία της εμφάνισης ψυχαναγκαστικής συμπεριφοράς, ένα από τα βασικά χαρακτηριστικά της είναι η τελειομανία, η οποία εμφανίζεται ως εμπόδιο στην ολοκλήρωση μίας δραστηριότητας και η ενασχόληση με λεπτομέρειες, που απομακρύνει το άτομο από το κύριο σημείο της εκάστοτε δραστηριότητας. Η τελειομανία αποτελεί ένα πολυδιάστατο τύπο προσωπικότητας που σχετίζεται με έναν αριθμό από ψυχολογικές, διαπροσωπικές και συσχετιζόμενες με την επίδοση δυσκολίες και μεταξύ των συνεπειών της τελειομανίας, είναι τα ψυχολογικά προβλήματα και το άγχος.

Η στατιστική ανάλυση επιβεβαιώνει την συσχέτιση των δύο φαινομένων, η οποία προκύπτει στατιστικά σημαντική. Πρόκειται για δύο φαινόμενα τα οποία βρίσκονται σε αλληλεπίδραση.

Το παραπάνω θεωρητικό υπόβαθρο, το οποίο αποτέλεσε και την αιτιολογία για την συγχορήγηση της Κλίμακας *MOCI* της έρευνάς μας, επιβεβαιώθηκε εκ των υστέρων από τα αποτελέσματα.

Τα αποτελέσματα της στατιστικής ανάλυσης από την διασταύρωση των δυσκολιών λήψης απόφασης και της εμφάνισης ψυχαναγκαστικής συμπεριφοράς έδειξαν υψηλή στατιστική συσχέτιση μεταξύ των δύο αυτών φαινομένων.

Το αποτέλεσμα αυτό ήταν αναμενόμενο, καθώς η θεωρία για την εμφάνιση ψυχαναγκαστικής συμπεριφοράς προβλέπει ως βασικό χαρακτηριστικό της δυσκολίες στη λήψη αποφάσεων. Αυτό συμβαίνει διότι το άτομο σε μία τέτοια περίπτωση διακατέχεται από αναβλητικότητα, άγχος και αμφιβολία για το ορθό της επιλογής του.

Ο έλεγχος της επίδρασης των δημογραφικών μεταβλητών στην τελειομανία, την επαγγελματική αναποφασιστικότητα και την ψυχαναγκαστική συμπεριφορά θεωρείται αναγκαίος, καθώς μέσω αυτού μπορούμε να μελετήσουμε εκτενέστερα τις μεταβλητές αυτές ως παράγοντες που συντελούν στην εμφάνιση των παραπάνω φαινομένων. Αποκτά λοιπόν ιδιαίτερη σημασία η διερεύνηση των χαρακτηριστικών των μαθητών, όπως το φύλο, η ηλικία, η τάξη φοίτησης και η σχολική επίδοση, μεταβλητές οι οποίες συμπεριλαμβάνονται στην παρούσα έρευνα.

Από τα αποτελέσματα της έρευνας προκύπτει ότι το «φύλο» των ερωτηθέντων, διαφοροποιεί τους συμμετέχοντες ως προς την τάση εμφάνισης τελειομανίας, ενώ δεν παρουσιάζεται διαφοροποίηση του φύλου στην τάση για επαγγελματικής αναποφασιστικότητας και ψυχαναγκαστική συμπεριφοράς

Η διερεύνηση της συνάφειας των μεταβλητών «τάξη», «ηλικία» και «σχολική επίδοση» που δεν προήλθε από κάποια προηγούμενη θεωρητική ή ερευνητική τοποθέτηση, αλλά από το ερευνητικό ερώτημα που διατυπώθηκε για την επίδραση των δημογραφικών μεταβλητών στα υπό διερεύνηση φαινόμενα, έδειξαν απουσία συνάφειας. Εδώ όμως θα πρέπει να λάβουμε υπόψη ότι το δείγμα της παρούσας έρευνας αποτέλεσαν μαθητές της Γ΄ Γυμνασίου και Α΄ Λυκείου, οι οποίοι βρίσκονται σε στάδιο διερεύνησης και δεν έχουν κληθεί ακόμα να επιλέξουν κατεύθυνση.

Τα αποτελέσματα της στατιστικής ανάλυσης για την συσχέτιση του βαθμού θρησκευτικότητας με την εμφάνιση τελειομανούς συμπεριφοράς και την ιδεοψυχαναγκαστική διαταραχή έδειξαν ότι υπάρχει συσχέτιση μεταξύ τους. Αυτό σημαίνει ότι ο βαθμός στον οποίο αισθάνεται θρήσκος ένας μαθητής σχετίζεται άμεσα με την εμφάνιση των προαναφερθέντων συμπεριφορών.

Αντιθέτως, τα αποτελέσματα δεν επιβεβαιώνουν τη συσχέτιση του βαθμού θρησκευτικότητας με την εμφάνιση επαγγελματικής αναποφασιστικότητας, η οποία προκύπτει στατιστικά μη σημαντική.

11. ΠΕΡΙΟΡΙΣΜΟΙ ΠΑΡΟΥΣΑΣ ΕΡΕΥΝΑΣ – ΠΡΟΤΑΣΕΙΣ ΓΙΑ ΠΕΡΑΙΤΕΡΩ ΕΡΕΥΝΑ

Η παρούσα έρευνα επιχείρησε να μελετήσει το φαινόμενο της εκδήλωσης τελειομανούς συμπεριφοράς των μαθητών με την χορήγηση της Κλίμακας Κλίμακα Πολυδιάστατης Τελειομανίας (MPS) και την συσχέτιση του φαινομένου αυτού με την επαγγελματική αναποφασιστικότητα και την ψυχαναγκαστική συμπεριφορά, με τη συγχορήγηση των Κλιμάκων CDS και το MOCI.

Η καταγραφή των απαντήσεων των συμμετεχόντων έγινε μέσω των μεταφρασμένων και προσαρμοσμένων στα ελληνικά εκδόσεων των προαναφερθέντων Κλιμάκων. Οι μεταφράσεις αυτές χαρακτηρίζονται από υψηλό δείκτη αξιοπιστίας (βάσει του δείκτη αξιοπιστίας α του Cronbach). Με τον τρόπο αυτό διασφαλίστηκε ότι, οι εν λόγω Κλίμακες κατέγραψαν πραγματικά τις απαντήσεις για τις οποίες προορίζονταν.

Μέσω της ανωνυμίας των ερωτηθέντων, επιχειρήθηκε να διασφαλιστεί η όσο το δυνατόν «αντικειμενικότερη» καταγραφή των απαντήσεων τους στην έρευνα.

Τα αποτελέσματα που προέκυψαν στην παρούσα έρευνα από την επεξεργασία των δεδομένων προήλθαν από μία σειρά περιγραφικών, επαγωγικών και πολυδιάστατων, στη συνέχεια, στατιστικών αναλύσεων, αποσκοπώντας στην διεξοδική διερεύνηση των φαινομένων της τελειομανίας, της επαγγελματικής αναποφασιστικότητας και της ψυχαναγκαστικής συμπεριφοράς.

Η παρούσα έρευνα όμως ενέχει κάποιους περιορισμούς, καθώς απέχει πολύ από την διερεύνηση όλων των εκφάνσεων του υπό μελέτη γνωστικού θέματος. Πιο συγκεκριμένα:

Ένας σημαντικός περιορισμός του ερευνητικού σχεδίου ήταν η εστίαση του ενδιαφέροντος στους μαθητές των τάξεων Γ΄ Γυμνασίου και Α΄ Ενιαίου Λυκείου. Θα ήταν λοιπόν ιδιαίτερα ενδιαφέρουσα η επέκταση της έρευνας σε μαθητές Γ΄ τάξης Ενιαίου Λυκείου και σε μαθητές Επαγγελματικών Λυκείων.

Η χορήγηση των ερωτηματολογίων έγινε σε ιδιωτικό εκπαιδευτικό ίδρυμα, στο οποίο φοιτούν μαθητές από υψηλότερα οικονομικά στρώματα. Η εν λόγω έρευνα μπορεί να επεκταθεί με την χορήγηση των Κλιμάκων σε δημόσια σχολεία και σε δείγμα μαθητών που θα είναι αντιπροσωπευτικό και για χαμηλότερα οικονομικά στρώματα.

Επίσης, ιδιαίτερα ενδιαφέρουσα θα μπορούσε να αποδειχθεί η κατασκευή και χορήγηση ενός ψυχομετρικού εργαλείου, το οποίο θα μπορούσε να διαγνώσει τους ακριβείς παράγοντες που συντελούν στην εμφάνιση συμπεριφορών που σχετίζονται με την επαγγελματική αναποφασιστικότητα. Το εργαλείο αυτό θα μπορούσε να χρησιμοποιηθεί στην εφαρμογή εξατομικευμένης συμβουλευτικής παρέμβασης στις σχολικές μονάδες και θα αποτελούσε μέσο διευκόλυνσης για την αντιμετώπιση και δραστική παρέμβαση σε ανάλογων περιπτώσεων.

Εν κατακλείδι, ο πειραματικός έλεγχος της ύπαρξης αιτιωδών σχέσεων μεταξύ των στοιχείων της τελειομανίας και της ιδεοψυχαναγκαστικής διαταραχής με τις δυσκολίες λήψης επαγγελματικών αποφάσεων μπορεί να αποτελέσει αντικείμενο έρευνας το οποίο θα καταλήξει σε σημαντικά αποτελέσματα για την διερεύνηση και αντιμετώπιση των προβλημάτων του φαινομένου της επαγγελματικής αναποφασιστικότητας.

ΒΙΒΛΙΟΓΡΑΦΙΑ

Αργυροπούλου, Α. (2004). *Ο ρόλος της αυτοαποτελεσματικότητας στη διαδικασία λήψης απόφασης για τις επαγγελματικές επιλογές των μαθητών Β' και Γ' Λυκείου*. Διδακτορική διατριβή. Τμήμα Φιλοσοφίας, Παιδαγωγικής και Ψυχολογίας, Πανεπιστήμιο Αθηνών.

Αργυροπούλου, Α., Μπεξεβέγκης Η. Γ., & Σιδηροπούλου-Δημακάκου, Δ. (2006). *Ο ρόλος της αυτοαποτελεσματικότητας στη διαδικασία λήψης επαγγελματικών αποφάσεων: Ένα αναπτυξιακό-προληπτικό μοντέλο συμβουλευτικής παρέμβασης*. Ψυχολογία.

Αργυροπούλου, Α., Σιδηροπούλου-Δημακάκου, Δ., & Γιαννίτσας, Ν. (2006). *Επαγγελματική αναποφασιστικότητα: Αναπτυξιακή δυσκολία ή πρόβλημα προσωπικότητας*, Νέα Παιδεία, 117, 122- 134.

Δημητρόπουλος, Ε. Γ. (2003). *Αποφάσεις. Λήψη Αποφάσεων*, Αθήνα: Γρηγόρης.

Κάντας, Αρ. & Χαντζή, Αλ. (1991). *Ψυχολογία της εργασίας. Θεωρίες επαγγελματικής Ανάπτυξης. Στοιχεία Συμβουλευτικής*. Αθήνα, Ελληνικά Γράμματα.

Μέλλον Ρ. (2008). *Η διαχείριση της ενίσχυσης στην αντιμετώπιση της επαγγελματικής αναποφασιστικότητας*. Συμβουλευτικοί Ορίζοντες για τον Σχολικό Προσανατολισμό – ΣΟΣ Προσανατολισμός. Πάντειο Πανεπιστήμιο.

Σιδηροπούλου-Δημακάκου, Δ. (1993). *Ανάπτυξη της Δεξιότητας Λήψης Απόφασης στα πλαίσια του Σχολικού Επαγγελματικού Προσανατολισμού*. Νέα Παιδεία, 66, 23-31.

Σχορετσανίτης, Ν. *Θρησκευτικότητα, πνευματικότητα και υγεία*. Μεταπτυχιακή εργασία, Τμήμα Ψυχολογίας, Πανεπιστήμιο Κρήτης.

Argyropoulou, A., Sidiropoulou-Dimakakou, D. & Besevegis, E. G. (2007). *Generalized self-efficacy, coping, career indecision and vocational choices of senior high school students in Greece: Implications for career guidance practitioners*. Journal of Career Development,

Bandura, A. (1977). *Self-efficacy: Toward a unifying theory of behavior change*. Psychological Review, 84, 191-215.

Chartrand, J. M., Robbins, R. B., Morill, W. H. & Boggs, K. (1990). *Development and validation of the Career Factors Inventory*. Journal of Counseling Psychology, 37, 491-501

Conneran, J. M., Hartman, B. W & Bruce, W. (1993). *The Concurrent Validity of the Self-Directed Search in Identifying Chronic Career Indecision among Vocational Education Students*. Journal of Career Development, 19, 197-208

Crites, J. O. (1981). *Career Counseling Models, Methods and Materials*. New York: McGraw-Hill.

Dawis, R. & Lofquist, L. (1984). *A psychological theory of work adjustment*. Minneapolis: University of Minnesota Press.

Gati, I., Krausz, M. & Osipow, S. H. (1996). *A taxonomy of career decision making difficulties*. Journal of Counseling Psychology, 43, 510-526

Holland, J. H (1977). *Making vocational Choices. A Theory of Vocational Personalities and Work Environments*. Englewood Cliffs. New Jersey: Prentice-Hall, Inc.

Holland, J. L. & Holland, J. E. (1977). *Vocational indecision: More evidence and speculation*. Journal of Counseling Psychology, 22, 411-422.

Jepsen, D. A. & Dilley, J. S. (1974). *Vocational decision-making models: A review of comparative analysis*. Review of Educational research, 44, 331-349.

Krumboltz, J. D., Mitchell, A. M., & Jones, G. B. (1976). *A social learning theory of career selection*. The Counseling Psychologist, 6, 71-81.

Rojewski, J. W. (1994). *Career Indecision Types for Rural Adolescents from Disadvantaged and Nondisadvantaged Backgrounds*. Journal of Counseling Psychology. 41, 356-363.

Osipow, S. H. (1987). *Career Decision Scale manual* (Rev. ed). Odessa, FL: Psychological Assessment Resources.

Osipow, S. H. (1999). *Assesing Career Indecision*. Journal of Vocational Behavior, 55, 147-154.

Santos, P. J. (2001). *Predictors of Generalized Indecision among Portuguese Secondary School Students*. *Journal of Career Assessment*, 9, 381-396.

Slaney, R. (1988). *Expressed vocational choice and vocational indecision*. In W. B. Walsh and S. H. Osipow (EDS), *Career Decision Making* (pp. 33-76). N.J.: Hillsdale, Lawrence Associates, Publishers.

Stoeber & Otto (2006) *Positive Conceptions of Perfectionism: Approaches, Evidence, Challenges* *Personality and Social Psychology Review*, Vol. 10, No. 4, 295-319 (2006)

Super, D. E. (1963). *Career Development : Self Concept Theory*. New York: C. E. E .B.

Watkins, E. C. & Campbell, V. L. (1990). *Testing in Counseling Practice*. New Jersey: Hillsdale, Lawrence Erlbaum Associates, Publishers

Hamachek (1978), *The Adaptive/Maladaptive perfectionism scale*. *Measurement and Evaluation in Counseling and Development*

Roedell, W. (1984), *Vulnerabilities of highly gifted children*. *Roeper Review*, 6 (3), 127-130.

Wanberg, C.R. & Muchinsky, P.M. (1992). *A typology of career decision status. Validity extension of the vocational decision status model*. *Journal of Counseling Psychology*, 39, 71-80.

<http://psycosynthesis.blogspot.com/2008>

ΠΑΡΑΡΤΗΜΑ



ΠΑΝΤΕΙΟ ΠΑΝΕΠΙΣΤΗΜΙΟ
ΚΟΙΝΩΝΙΚΩΝ ΚΑΙ ΠΟΛΙΤΙΚΩΝ ΕΠΙΣΤΗΜΩΝ
ΤΜΗΜΑ ΨΥΧΟΛΟΓΙΑΣ

Σας ευχαριστούμε για την εθελοντική συμμετοχή στην έρευνά μας.
Όλα τα στοιχεία σας κρατούνται με απόλυτη εχεμύθεια.

ΜΕΡΟΣ Α

Οδηγίες: Παρακάτω υπάρχει μια σειρά από προτάσεις. Διαβάστε προσεκτικά την κάθε πρόταση και σημειώστε το κατά πόσο διαφωνείτε ή συμφωνείτε με αυτές, κυκλώνοντας τον αριθμό που αντιστοιχεί στην απάντησή σας. Δεν υπάρχουν σωστές ή λάθος απαντήσεις – η δική σας άποψη μετράει!

	Διαφωνώ απόλυτα					Συμφωνώ απόλυτα				
1. Οι γονείς μου έχουν υψηλές απαιτήσεις από μένα.	1	2	3	4	5					
2. Η οργάνωση είναι πολύ σημαντική για μένα.	1	2	3	4	5					
3. Ως παιδί, με τιμωρούσαν για πράγματα που δεν έκανα τέλεια.	1	2	3	4	5					
4. Αν δεν θέσω τους υψηλότερους στόχους για τον εαυτό μου, μάλλον θα καταλήξω ένα ανάξιο άτομο.	1	2	3	4	5					
5. Οι γονείς μου ποτέ δεν προσπάθησαν να καταλάβουν τα λάθη μου.	1	2	3	4	5					
6. Είναι σημαντικό για μένα να είμαι εντελώς ικανός σε ότι κάνω.	1	2	3	4	5					
7. Είμαι ένα τακτικό άτομο.	1	2	3	4	5					
8. Προσπαθώ να είμαι ένα οργανωμένο άτομο.	1	2	3	4	5					
9. Αν αποτύχω στο σχολείο, είμαι ένα αποτυχημένο άτομο.	1	2	3	4	5					
10. Αν κάνω λάθος, εκνευρίζομαι.	1	2	3	4	5					
11. Οι γονείς μου θέλουν να είμαι ο καλύτερος στα πάντα.	1	2	3	4	5					
12. Θέτω υψηλότερους στόχους από τους περισσότερους ανθρώπους.	1	2	3	4	5					
13. Αν κάποιος κάνει μια εργασία στο σχολείο καλύτερα από μένα, τότε νιώθω ότι απέτυχα εντελώς.	1	2	3	4	5					
14. Αν αποτύχω μερικώς, είναι το ίδιο άσχημο σαν να έχω αποτύχει εντελώς.	1	2	3	4	5					
15. Μόνο οι εξαιρετικές επιδόσεις είναι αρκετά καλές στην οικογένειά μου.	1	2	3	4	5					
16. Είμαι πολύ καλός στο να εστιάζω τις προσπάθειές μου για να επιτύχω ένα στόχο.	1	2	3	4	5					
17. Ακόμη και όταν κάνω κάτι πολύ προσεκτικά, συχνά αισθάνομαι ότι δεν είναι τελείως σωστό.	1	2	3	4	5					
18. Γενικώς σιχαίνομαι να μην είμαι ο καλύτερος/η.	1	2	3	4	5					

	Διαφωνώ απόλυτα			Συμφωνώ απόλυτα	
19. Έχω εξαιρετικά υψηλούς στόχους.	1	2	3	4	5
20. Οι γονείς μου περιμένουν άριστη επίδοση από μένα.	1	2	3	4	5
21. Οι άνθρωποι θα με θεωρούν πιθανόν κατώτερο αν κάνω ένα λάθος.	1	2	3	4	5
22. Ποτέ δεν ένιωσα ότι μπορούσα να εκπληρώσω τις προσδοκίες των γονιών μου.	1	2	3	4	5
23. Αν δεν τα καταφέρω τόσο καλά όσο οι άλλοι άνθρωποι, αυτό σημαίνει ότι είμαι ένα κατώτερο άτομο.	1	2	3	4	5
24. Άλλοι άνθρωποι φαίνεται να έχουν λιγότερες απαιτήσεις από τον εαυτό τους απ'ότι εγώ.	1	2	3	4	5
25. Αν δεν τα καταφέρνω καλά πάντοτε, οι άνθρωποι δεν θα με σέβονται.	1	2	3	4	5
26. Οι γονείς μου πάντα έχουν υψηλότερες προσδοκίες για το μέλλον μου απ'ότι εγώ.	1	2	3	4	5
27. Προσπαθώ να είμαι ένα τακτικό άτομο.	1	2	3	4	5
28. Συνήθως έχω αμφιβολίες για τα απλά καθημερινά πράγματα που κάνω.	1	2	3	4	5
29. Η τάξη είναι πολύ σημαντική για μένα.	1	2	3	4	5
30. Αναμένω υψηλότερες επιδόσεις στις καθημερινές μου εργασίες απ'ότι οι περισσότεροι άνθρωποι.	1	2	3	4	5
31. Είμαι ένα οργανωμένο άτομο.	1	2	3	4	5
31. Έχω την τάση να μένω πίσω στη δουλειά γιατί επαναλαμβάνω πράγματα συνέχεια.	1	2	3	4	5
32. Χρειάζομαι αρκετό χρόνο για να κάνω κάτι «σωστά».	1	2	3	4	5
34. Όσο λιγότερα λάθη κάνω, τόσο περισσότερο θα με συμπαθούν οι άλλοι.	1	2	3	4	5
35. Ποτέ δεν αισθάνθηκα ότι μπορώ να φτάσω τις προσδοκίες των γονιών μου.	1	2	3	4	5

ΜΕΡΟΣ Β

Οδηγίες: Διαβάστε προσεκτικά τις προτάσεις που ακολουθούν και δηλώστε το κατά πόσο σας ταιριάζει απόλυτα, πολύ, λίγο ή καθόλου το περιεχόμενο της εκάστοτε πρότασης. Δεν υπάρχουν σωστές ή λάθος απαντήσεις, η δική σας άποψη μετράει!

ΠΡΟΤΑΣΕΙΣ	Μου ταιριάζει απόλυτα	Μου ταιριάζει πολύ	Μου ταιριάζει λίγο	Δεν μου ταιριάζει καθόλου
1. Έχω αποφασίσει το επάγγελμα που θα ακολουθήσω και είμαι σίγουρος/η για την απόφασή μου. Γνωρίζω επίσης πώς θα πραγματοποιήσω επιλογή μου.	4	3	2	1
2. Έχω αποφασίσει την κατεύθυνση σπουδών που θα ακολουθήσω και είμαι σίγουρος/η για την απόφασή μου. Γνωρίζω επίσης πώς θα πραγματοποιήσω επιλογή μου.	4	3	2	1
3. Αν είχα τις δεξιότητες ή την ευκαιρία, ξέρω ότι θα γινόμουν _____, η επιλογή όμως αυτή δεν είναι πραγματικά δυνατή για μένα. Ωστόσο, δεν έχω σκεφτεί κάποιο άλλο επάγγελμα.	4	3	2	1
4. Μου αρέσουν εξίσου διάφορα επαγγέλματα, όμως δυσκολεύομαι πολύ να επιλέξω ένα από αυτά.	4	3	2	1
5. Ξέρω πως κάποια στιγμή θα πρέπει να εργαστώ, κανένα όμως από τα επαγγέλματα που μου είναι γνωστά δεν μου αρέσει.	4	3	2	1
6. Θα ήθελα να γίνω _____, αλλά αυτό θα ήταν αντίθετο με τις επιθυμίες σημαντικών για μένα προσώπων. Έτσι, μου είναι πολύ δύσκολο να πάρω τώρα μια απόφαση σχετικά με το επάγγελμα που θα ακολουθήσω. Ελπίζω να μπορέσω να βρω έναν τρόπο να ευχαριστήσω και τα πρόσωπα που είναι σημαντικά για μένα και τον εαυτό μου.	4	3	2	1
7. Μέχρι τώρα, δεν έχω σκεφτεί πολύ διεξοδικά την επιλογή κάποιου επαγγέλματος. Όταν το σκέφτομαι αισθάνομαι πραγματικά μπερδεμένος γιατί στο παρελθόν δεν έχει χρειαστεί να πάρω μια σημαντική απόφαση για τον εαυτό μου. Επιπλέον, δεν έχω τις πληροφορίες που χρειάζομαι για να αποφασίσω αυτή τη στιγμή ποιο επάγγελμα θα ακολουθήσω.	4	3	2	1
8. Νιώθω αποθαρρυσμένος/η γιατί όλα όσα έχουν να κάνουν με την επιλογή επαγγέλματος μου φαίνονται τόσο «υποθετικά» και αβέβαια. Νιώθω τόσο αποθαρρυσμένος/η, που θα ήθελα να αναβάλω την απόφαση αυτή επί του παρόντος.	4	3	2	1

ΠΡΟΤΑΣΕΙΣ	Μου ταιριάζει απόλυτα	Μου ταιριάζει πολύ	Μου ταιριάζει λίγο	Δεν μου ταιριάζει καθόλου
9. Νόμιζα ότι ήξερα ποιο επάγγελμα θα ήθελα να κάνω, πρόσφατα όμως ανακάλυψα ότι δεν θα μπορούσα να το ακολουθήσω. Τώρα πρέπει να αρχίσω να ερευνώ για άλλα πιθανά επαγγέλματα.	4	3	2	1
10. Θέλω να είμαι απόλυτα βέβαιος/η ότι η επαγγελματική μου επιλογή είναι η «σωστή», κανένα όμως από τα επαγγέλματα που μου είναι γνωστά δεν μου φαίνεται το ιδανικό για μένα.	4	3	2	1
11. Με προβληματίζει το ότι πρέπει να αποφασίσω ποιο επάγγελμα θα ακολουθήσω. Θα ήθελα να αποφασίσω γρήγορα και να ξεμπερδεύω μ' αυτό. Μακάρι να υπήρχε ένα τεστ που θα μπορούσε να μου πει τι είδους επάγγελμα πρέπει να επιδιώξω.	4	3	2	1
12. Ξέρω ποια κατεύθυνση σπουδών με ενδιαφέρει, αλλά δεν ξέρω σε ποια επαγγέλματα θα μπορούσε να με οδηγήσει που να με ικανοποιούν.	4	3	2	1
13. Δεν μπορώ να επιλέξω ένα επάγγελμα αυτή τη στιγμή γιατί δεν γνωρίζω τις ικανότητές μου.	4	3	2	1
14. Δεν ξέρω ποια είναι τα ενδιαφέροντά μου. Κάποια πράγματα με ενδιαφέρουν, αλλά δεν είμαι σίγουρος ότι έχουν κάποια σχέση με τις επαγγελματικές μου δυνατότητες.	4	3	2	1
15. Με ενδιαφέρουν τόσα πολλά πράγματα και ξέρω ότι είμαι ικανός να τα καταφέρω ανεξάρτητα από το επάγγελμα που θα επιλέξω. Είναι πολύ δύσκολο για μένα να βρω ένα μόνο πράγμα που θα ήθελα να κάνω επαγγελματικά.	4	3	2	1
16. Έχω επιλέξει ένα επάγγελμα, αλλά δεν είμαι σίγουρος/η πώς να πραγματοποιήσω την επιλογή μου, δηλαδή τι πρέπει να κάνω για να γίνω _____;	4	3	2	1
17. Χρειάζομαι περισσότερες πληροφορίες για τα διάφορα επαγγέλματα, πριν μπορέσω να καταλήξω σε μία επαγγελματική απόφαση.	4	3	2	1
18. Νομίζω πως ξέρω ποια κατεύθυνση σπουδών θα ήθελα να ακολουθήσω, αισθάνομαι όμως πως χρειάζομαι περισσότερη καθοδήγηση για να σιγουρευτώ ότι είναι η κατάλληλη επιλογή για μένα.	4	3	2	1

Μετάφραση-Προσαρμογή στα Ελληνικά:

Δέσποινα Σιδηροπούλου-Δημακάκου, Αναπληρώτρια Καθηγήτρια του Πανεπιστημίου Αθηνών
Δρ. Κατερίνα Αργυροπούλου

Ερωτηματολόγιο του Maudsley για τις Ανησυχίες και τις Αμφιβολίες

P.J. HODSON & S. RACHMAN, 1977
ΥΠΕΥΘΥΝΟΣ ΕΛΛΗΝΙΚΗΣ ΕΚΔΟΣΗΣ: Ρ. ΜΕΛΛΟΝ, 2003

Οδηγίες: Παρακαλώ απαντήστε τις παρακάτω ερωτήσεις που αφορούν την τάση σας να ανησυχείτε ή να αμφιβάλλετε. Δεν υπάρχουν σωστές ή λανθασμένες απαντήσεις, ούτε ερωτήσεις «παγίδες». Για αυτό απαντήστε ελεύθερα, χωρίς να ανησυχείτε για το ακριβές νόημα των ερωτήσεων.

	Ισχύει	Δεν ισχύει
0. Αποφεύγω να χρησιμοποιώ τα δημόσια τηλέφωνα, λόγω πιθανής μόλυνσης;	<input type="checkbox"/>	<input type="checkbox"/>
1. Συχνά έχω κακές ή άσχημες σκέψεις, από τις οποίες δύσκολα απαλλάσσομαι.	<input type="checkbox"/>	<input type="checkbox"/>
2. Ενδιαφέρομαι πιο πολύ για την ειλικρίνεια από ό,τι οι περισσότεροι άνθρωποι.	<input type="checkbox"/>	<input type="checkbox"/>
3. Συχνά αργοπορώ γιατί δεν μπορώ να τα προλάβω όλα στην ώρα τους.	<input type="checkbox"/>	<input type="checkbox"/>
4. Δεν ανησυχώ υπερβολικά και αδικαιολόγητα για μόλυνση, αν αγγίξω ένα ζώο.	<input type="checkbox"/>	<input type="checkbox"/>
5. Συχνά πρέπει να ελέγξω διάφορα πράγματα (π.χ. ηλεκτρικό, βρύσες, πόρτες, κ.α.) κατ' επανάληψη.	<input type="checkbox"/>	<input type="checkbox"/>
6. Νιώθω έντονες ενοχές όταν σκέφτομαι να κάνω κάτι που δεν θεωρείται σωστό.	<input type="checkbox"/>	<input type="checkbox"/>
7. Σχεδόν κάθε μέρα αναστατώνομαι από δυσάρεστες σκέψεις που έρχονται στο μυαλό μου παρά τη θέλησή μου.	<input type="checkbox"/>	<input type="checkbox"/>
8. Δεν ανησυχώ υπερβολικά αν κατά λάθος πέσω πάνω σε κάποιον.	<input type="checkbox"/>	<input type="checkbox"/>
9. Συνήθως έχω σοβαρές αμφιβολίες για τα απλά, καθημερινά πράγματα που κάνω.	<input type="checkbox"/>	<input type="checkbox"/>
10. Κανένas από τους γονείς μου δεν ήταν πολύ αυστηρός μαζί μου κατά την παιδική μου ηλικία.	<input type="checkbox"/>	<input type="checkbox"/>
11. Έχω την τάση να καθυστερώ στην δουλειά μου επειδή επαναλαμβάνω πράγματα ξανά και ξανά.	<input type="checkbox"/>	<input type="checkbox"/>

Συνεχίζεται . . .

	Ισχύει	Δεν ισχύει
12. Χρησιμοποιώ μόνο μια συνηθισμένη ποσότητα σαπουνιού.	<input type="checkbox"/>	<input type="checkbox"/>
13. Κάποιοι αριθμοί φέρνουν ατυχία ή «γρουσουζιά».	<input type="checkbox"/>	<input type="checkbox"/>
14. Δεν ελέγχω τις επιστολές ξανά και ξανά πριν τις ταχυδρομήσω.	<input type="checkbox"/>	<input type="checkbox"/>
15. Δεν μου παίρνει πολύ ώρα για να ντυθώ το πρωί.	<input type="checkbox"/>	<input type="checkbox"/>
16. Δεν ανησυχώ υπερβολικά για την καθαριότητα.	<input type="checkbox"/>	<input type="checkbox"/>
17. Ένα από τα βασικά προβλήματά μου είναι ότι δίνω μεγάλη προσοχή στην λεπτομέρεια.	<input type="checkbox"/>	<input type="checkbox"/>
18. Δεν διστάζω να χρησιμοποιήσω τουαλέτες που φαίνονται καθαρές.	<input type="checkbox"/>	<input type="checkbox"/>
19. Το βασικό μου πρόβλημα είναι ο επαναλαμβανόμενος έλεγχος.	<input type="checkbox"/>	<input type="checkbox"/>
20. Δεν ανησυχώ αδικαιολόγητα για μικρόβια και ασθένειες.	<input type="checkbox"/>	<input type="checkbox"/>
21. Δεν συνηθίζω να ελέγχω κάτι περισσότερο από μια φορά.	<input type="checkbox"/>	<input type="checkbox"/>
22. Δεν τηρώ μια αυστηρά καθορισμένη σειρά όταν κάνω καθημερινά πράγματα.	<input type="checkbox"/>	<input type="checkbox"/>
23. Δεν νιώθω τα χέρια μου βρώμικα όταν αγγίζω χρήματα.	<input type="checkbox"/>	<input type="checkbox"/>
24. Συνήθως δεν μετράω τις κινήσεις μου όταν κάνω μια εργασία ρουτίνας.	<input type="checkbox"/>	<input type="checkbox"/>
25. Το να πλυθώ το πρωί μου παίρνει μάλλον πολύ ώρα.	<input type="checkbox"/>	<input type="checkbox"/>
26. Δεν καταναλώνω υπερβολικές ποσότητες απολυμαντικών προϊόντων.	<input type="checkbox"/>	<input type="checkbox"/>
27. Ξοδεύω πολύ ώρα κάθε μέρα για να ελέγξω διάφορα πράγματα ξανά και ξανά.	<input type="checkbox"/>	<input type="checkbox"/>
28. Όταν ξεντυθώ δεν μου παίρνει πολύ ώρα να τακτοποιήσω τα ρούχα μου.	<input type="checkbox"/>	<input type="checkbox"/>
29. Ακόμα και όταν κάνω κάτι πολύ προσεχτικά, συχνά αισθάνομαι ότι δεν το έκανα ακριβώς σωστά.	<input type="checkbox"/>	<input type="checkbox"/>

ΜΕΡΟΣ Γ

ΔΗΜΟΓΡΑΦΙΚΑ ΣΤΟΙΧΕΙΑ

Οδηγίες: Παρακαλούμε να συμπληρώσετε τα παρακάτω δημογραφικά στοιχεία και ερωτήσεις.

Φύλο : Αγόρι Κορίτσι

Ηλικία : _____

Τάξη : _____

- Ποια ήταν η βαθμολογία σας στην προηγούμενη τάξη φοίτησης;

Βαθμός: _____

- Ποια είναι η αναμενόμενη βαθμολογία σας για το τρέχον σχολικό έτος;

Βαθμός: _____

- Πως θα βαθμολογούσατε την σχολική σας επίδοση;

Κακή Μέτρια Καλή Πολύ καλή Άριστη

- Πόσο θρήσκο θα χαρακτηρίζατε τον εαυτό σας;

Καθόλου Κάπως Αρκετά Πολύ Πάρα πολύ
θρήσκο θρήσκο θρήσκο θρήσκο θρήσκο



ΠΑΝΤΕΙΟ
ΠΑΝΕΠΙΣΤΗΜΙΟ



002000100396