

## Αναζήτηση επιβαρυντικών παραγόντων στη συχνότητα εμφάνισης προβλημάτων συμπεριφοράς παιδιών προσχολικής ηλικίας που ζούσαν σε ιδρύματα κλειστής περίθαλψης<sup>1</sup>

Γ. Βορριά και Ε. Σαραφίδου

### Ινστιτούτο Υγείας του Παιδιού

48 παιδιά ηλικίας 2 1/2 έως 5 1/2 ετών, που ζούσαν σε δυο διαφορετικά ιδρύματα, αποτέλεσαν το δείγμα της έρευνας. Χρησιμοποιήθηκε άμεση φυσική παρατήρηση της συμπεριφοράς των παιδιών, με τη μέθοδο της χρονικής δειγματοληψίας, κατά τη διάρκεια του ελεύθερου παιχνιδιού και των δραστηριοτήτων μέσα στην αίθουσα. Η παρατηρούμενη συμπεριφορά περιλάμβανε τις εξής κατηγορίες: παιχνίδι με άλλο παιδί, συνεργασία με άλλο παιδί, παιχνίδι με αντικείμενα, αλληλεπίδραση με την παιδαγωγό, συμμετοχή στις δραστηριότητες της τάξης, επιθετική συμπεριφορά και αδιαφορία απέναντι στις οδηγίες. Επίσης, δόθηκε το ερωτηματολόγιο των Richman και Graham που απευθύνεται στην παιδαγωγό και αναφέρεται σε προβλήματα υγείας και συμπεριφοράς παιδιών προσχολικής ηλικίας.

Διαφορές φύλου δεν βρέθηκαν, ενώ η συχνότητα προβλημάτων συμπεριφοράς βρέθηκε να συσχετίζεται με την αιτία και την ηλικία εισαγωγής του παιδιού στο ίδρυμα. Η επίδραση των παραγόντων αυτών εξετάστηκε με βηματική ανάλυση καλινδρόμησης (stepwise regression). Χρησιμοποιήθηκαν, (ως ανεξάρτητες μεταβλητές) η αιτία εισαγωγής καθώς και οι δυνάμεις 1ου, 2ου και 3ου βαθμού της ηλικίας εισαγωγής, ώστε να διερευνηθεί και η περίπτωση μη γραμμικής επίδρασης της τελευταίας. Στην ανάλυση χρησιμοποιήθηκαν επίσης (ως συμμεταβλητές) η ηλικία του παιδιού, το φύλο και ο παράγων «ίδρυμα». Τα αποτελέσματα έδειξαν ότι η μικρή ηλικία εισαγωγής σε ίδρυμα είναι παράγοντας που επηρεάζει τη συχνότητα εμφάνισης των συμπεριφορών επιθετικότητας, αδιαφορίας απέναντι σε οδηγίες, συνεχούς αλληλεπίδρασης με την παιδαγωγό καθώς και την υψηλή βαθμολογήση στο Richman και Graham. Η εγκατάλειψη και από τους δυο γονείς ως αιτία εισαγωγής, επιβαρύνει περαιτέρω τη συχνότητα εμφάνισης της επιθετικότητας. Εξ' άλλου, η επίδραση της ηλικίας εισαγωγής στις συμπεριφορές επιθετικότητας και αδιαφορίας προς τις οδηγίες της παιδαγωγού, είναι μη γραμμική, με σημείο καμπής τα 2 1/2 χρόνια.

### Εισαγωγή

Όλες οι έρευνες σε στερημένα ή μειονεκτούντα παιδιά έχουν εντοπίσει ένα μεγάλο φάσμα αντιδράσεων των παιδιών στη στέρηση. Το ότι μερικά παιδιά βλάπτονται και άλλα όχι, είχε μεν παρατηρηθεί και στο παρελθόν, αλλά οι διαφορές αυτές είχαν θεωρηθεί ανεξήγητες. Τα αίτια που συντελούν στην ύπαρξη παιδιών περισσότερο ή λιγότερο ευάλωτων αποτελούν ένα ιδιαίτερος γόνιμο πεδίο έρευνας.

Ο Flaser (1974) παρατήρησε ότι η διαφορά της προσαρμογής είναι εμφανής στα

παιδιά ακόμα και όταν είναι εκτεθειμένα σε παρόμοιες τραυματικές καταστάσεις. Οι μελέτες των παραγόντων που προστατεύουν τα παιδιά και τους δίνουν τη δυνατότητα να αναπτυχθούν ομαλά παρά τις εξωτερικές πιέσεις και τη μειονεξία, είναι πολύ σημαντικές για την κοινωνική πολιτική, την πρόληψη και τη θεραπεία. Οι ατομικές διαφορές στην αντίδραση είχαν παραμεληθεί από τους πρώτους μελετητές ή απλώς είχαν αποδοθεί στην τύχη, και μόνο σύγχρονοι ερευνητές της ψυχοπαθολογίας άρχισαν να ασχολούνται μ' αυτές ως πηγές σημαντικών πληροφοριών. Η

<sup>1</sup> Μέρος των αποτελεσμάτων ανακοινώθηκαν στο Γ' Πανελλήνιο Συνέδριο Ψυχολογικής Έρευνας, που έγινε στην Αθήνα το Μάιο του 1991.

σημερινή γνώση για τους προστατευτικούς ή βελτιωτικούς παράγοντες, όμως, είναι ακόμα πολύ περιορισμένη.

Οι επιστήμονες που ασχολήθηκαν με τα παιδιά τα οποία αντεπεξέρχονται επιτυχώς σε ψυχοπαιδικές καταστάσεις, θεώρησαν ότι δεν αρκεί μόνο να τα εντοπίζουν αλλά, επίσης, να ανιχνεύουν τις συνιστώσες αυτών των προσαρμοστικών συμπεριφορών. Κατά τον Garpezy (1985), υπάρχουν τρία στάδια στην ανίχνευση των προστατευτικών παραγόντων. Το πρώτο στάδιο είναι ο εντοπισμός των παιδιών που είναι σε κίνδυνο και που, παρ' όλα αυτά, αντεπεξέρχονται. Το δεύτερο στάδιο περιλαμβάνει την ανίχνευση των δεξιοτήτων εκείνων που επιτρέπουν στο παιδί να παρουσιάζει προσαρμοστικές συμπεριφορές στην οικογένεια και στα άλλα πλαίσια. Το τρίτο στάδιο αφορά στη συστηματική διερεύνηση των διαδικασιών και των μηχανισμών που αναδεικνύουν τις εκδηλώσεις ανθεκτικότητας στις πιέσεις.

Έχει αποδειχθεί ερευνητικά ότι τα παιδιά που μεγάλωσαν σε ιδρύματα έχουν περισσότερες πιθανότητες να αναπτύξουν ψυχιατρικές διαταραχές, να παρουσιάσουν προβλήματα συμπεριφοράς ή να μην προχωρήσουν στο σχολείο. (Wolkind and Rutter, 1973, Tizard et. al., 1975, 1978, Hodges and Tizard, 1989α και 1989β, Πανοπούλου-Μαράτου, 1988 και Vogtia, 1991). Τα τελευταία χρόνια, έχει δοθεί ιδιαίτερη έμφαση στην αναζήτηση προστατευτικών παραγόντων ή καταστάσεων που υποστηρίζουν, προφυλάσσουν ή βελτιώνουν παιδιά που μεγάλωσαν σε αντίξοο περιβάλλον, δεδομένου ότι η δυνατότητα για πρόληψη βρίσκεται κυρίως στη γνώση και κατανόηση των παραγόντων που συμβάλλουν ώστε μερικά παιδιά να μη βλάπτονται από τη στέρηση. Σκοπός της έρευνας αυτής ήταν η μελέτη μερικών πιθανών επιβαρυντικών ή προστατευτικών παραγόντων σε παιδιά που μεγάλωσαν σε ιδρύματα.

Σε προηγούμενο άρθρο (Βορριά και Σαραφίδου, 1991), βρέθηκε ότι τα παιδιά που ζούσαν σε ιδρύματα είχαν περισσότερα προβλήματα υγείας και συμπεριφοράς από

εκείνα που ζούσαν με τις οικογένειές τους. Επίσης, υπήρξαν ενδείξεις ότι η ηλικία εισαγωγής και η αιτία εισαγωγής σχετίζονται με τη βαρύτητα των διαταραχών και αποτελούν, επομένως, πιθανούς επιβαρυντικούς παράγοντες όσον αφορά στη συχνότητα εμφάνισης προβλημάτων συμπεριφοράς. Επίσης, η ηλικία του παιδιού και ο τύπος του ιδρύματος φάνηκε να συσχετίζεται με τη συχνότητα εμφάνισης προβλημάτων συμπεριφοράς αλλά όχι και με το φύλο.

Στο άρθρο αυτό παρουσιάζεται η επίδραση της ηλικίας εισαγωγής στο ίδρυμα καθώς και της αιτίας εισαγωγής στη συχνότητα εμφάνισης των διαφόρων κατηγοριών συμπεριφοράς, λαμβάνοντας υπόψη τους παράγοντες που πιθανόν επηρεάζουν τη συμπεριφορά των παιδιών, όπως η ηλικία του και ο τύπος του ιδρύματος.

## ΜΕΘΟΔΟΣ

Στην ομάδα μελέτης περιελήφθησαν όλα τα παιδιά από 2 1/2 έως 5 1/2 ετών, 30 αγόρια και 18 κορίτσια, που φιλοξενούνται σε ιδρύματα κλειστής περίθαλψης στην Ελλάδα κατά την περίοδο διεξαγωγής της έρευνας και είχαν παραμείνει εκεί για διάστημα μεγαλύτερο των έξι μηνών. Τα παιδιά προέρχονται από δυο διαφορετικά ιδρύματα (15 από το ίδρυμα Α και 33 από το ίδρυμα Β).

Η ηλικία εισαγωγής των παιδιών της μελέτης κυμάνθηκε από 16 ημερών μέχρι 5 ετών, ενώ, ως προς την αιτία εισαγωγής τους, τα παιδιά της ομάδας μελέτης ανήκαν σε μια από τις δυο κατηγορίες: (α) 8 παιδιά λόγω εγκατάλειψης και από τους δυο γονείς ή παιδιά που δόθηκαν για υιοθεσία (Ομάδα μελέτης Ι), (β) 40 παιδιά για λόγους οικονομικούς, ή λόγω εγκατάλειψης από τον ένα γονιό μετά από διαζύγιο, διάσταση ή θάνατο (Ομάδα μελέτης ΙΙ).

Χρησιμοποιήθηκε επίσης ομάδα ελέγχου που περιελάμβανε 25 παιδιά, με κατανομή ηλικίας και φύλου ανάλογη με εκείνων της ομάδας μελέτης, τα οποία φοιτού-

σαν σε κρατικό παιδικό σταθμό εργατικής περιοχής.

Η καταγραφή της συμπεριφοράς έγινε με τη μέθοδο της άμεσης φυσικής παρατήρησης της συμπεριφοράς των παιδιών κατά τη διάρκεια των δραστηριοτήτων μέσα στην τάξη, χρησιμοποιώντας χρονική δειγματοληψία (*time-sampling*). Κάθε παιδί παρατηρήθηκε συνολικά 2 1/4 ώρες, αλλά μόνο για ένα τέταρτο την ημέρα. Η ερευνήτρια παρατηρούσε το παιδί για 10 δευτερόλεπτα και τα επόμενα 10 δευτερόλεπτα κατέγραφε τη συμπεριφορά του. Οι κατηγορίες συμπεριφοράς που παρατηρήθηκαν ήταν: συνεργασία με την παιδαγωγό, επιθετική συμπεριφορά, συμπεριφορά έκδηλης ανυπακοής, συμμετοχή στις δραστηριότητες της τάξης, παιχνίδι με αντικείμενα, συνεργασία με άλλα παιδιά, παιχνίδι με άλλα παιδιά. Επίσης, χρησιμοποιήθηκε το ερωτηματολόγιο των Richman και Graham (1971), που δόθηκε στις παιδαγωγούς και στις μητέρες των παιδιών της ομάδας ελέγχου. Το ερωτηματολόγιο αυτό αποτελείται από 34, συνολικά, ερωτήσεις που ομαδοποιούνται στις γενικές ενότητες: φαγητό, εγκόπριση, ύπνος, κινητικότητα, συγκέντρωση, κοινωνικές σχέσεις, εξάρτηση και δυσκολία στο χειρισμό, σε κλίμακα 0,

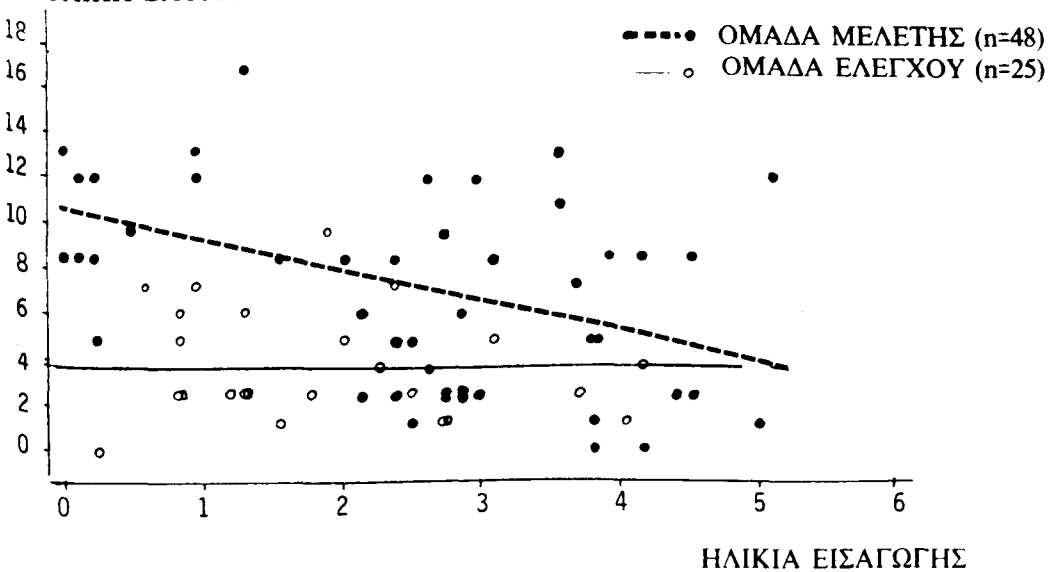
1, 2. Από το άθροισμα της βαθμολογίας των ενοτήτων αυτών προκύπτει η συνολική βαθμολογία για κάθε παιδί, σε κλίμακα 0-24 και αποτελεί το δείκτη των προβλημάτων υγείας και συμπεριφοράς παιδιών προσχολικής ηλικίας.

Το ερώτημα αν η αιτία και η ηλικία εισαγωγής στο ίδρυμα επηρεάζουν τη συχνότητα εμφάνισης των κατηγοριών της παρατηρούμενης συμπεριφοράς και τη συνολική βαθμολόγηση προβλημάτων σύμφωνα με το ερωτηματολόγιο Richman-Graham, εξετάστηκε με ανάλυση πολλαπλής παλινδρόμησης. Για να ελεχθεί αν υπάρχει μια κρίσιμη ηλικία εισαγωγής, πριν από την οποία η επίδραση είναι ιδιαίτερα σημαντική, στο μοντέλο περιελήφθησαν και πολυωνυμικοί όροι της ηλικίας εισαγωγής. Επίσης περιελήφθησαν, εκτός της ηλικίας εισαγωγής και της αιτίας εισαγωγής, η ηλικία του παιδιού, το φύλο, το ίδρυμα και οι βασικές αλληλεπιδράσεις τους, ώστε να εξαιρεθούν, στατιστικά, οι επιδράσεις αυτές.

## ΑΠΟΤΕΛΕΣΜΑΤΑ

Συνολική βαθμολόγηση στο ερωτηματολόγιο των Richman & Graham.

### ΣΥΝΟΛΙΚΗ ΒΑΘΜΟΛΟΓΙΑ



Γράμμα 1. Σχέση της ηλικίας εισαγωγής στο ίδρυμα με τη συνολική βαθμολογία στο

Η ηλικία εισαγωγής (και μόνον αυτή) ερμηνεύει ένα σχετικά μικρό (20%) αλλά στατιστικά σημαντικό μέρος της μεταβλητότητας ( $p=.0016$ ), εμφανίζοντας μια γραμμική σχέση με αρνητική κλίση. Δηλαδή, όσο μικρότερο ήταν το παιδί κατά την εισαγωγή του στο ίδρυμα, τόσο περισσότερα προβλήματα υγείας και συμπεριφοράς ανέφεραν οι παιδαγωγοί.

Πέραν της επίδρασης της ηλικίας εισαγωγής, οι υπόλοιπες μεταβλητές που εξετάστηκαν δεν επηρεάζουν την συνολική βαθμολογία.

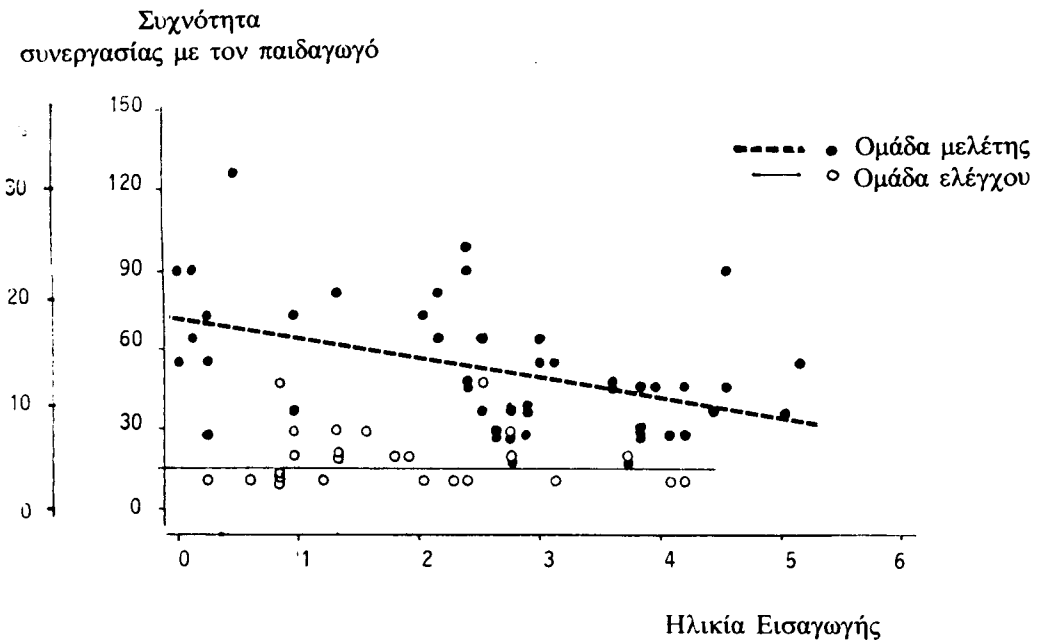
Στο διάγραμμα παρουσιάζονται επίσης τα παιδιά της ομάδας ελέγχου (ανάλογα με την ηλικία εισαγωγής τους στον παιδικό σταθμό). Παρατηρείται ότι είναι κυρίως τα

παιδιά που εισήχθησαν νωρίς σε ίδρυμα που παρουσιάζουν μεγάλη διαφορά από τα παιδιά της ομάδας ελέγχου, όσον αφορά στη συνολική βαθμολογία της κλίμακας.

### Παρατηρήσεις

Στα διαγράμματα που ακολουθούν, ο κάθετος άξονας αντιπροσωπεύει τη συχνότητα εμφάνισης της συμπεριφοράς είτε σε συχνότητα (διαστήματα των 10 δευτερολέπτων δηλαδή) είτε σε ποσοστό του συνολικού χρόνου παρατήρησης.

### Συνεργασία με την παιδαγωγό



Διάγραμμα 2. Σχέση της ηλικίας εισαγωγής στο ίδρυμα με τη συχνότητα εμφάνισης της συμπεριφοράς «συνεργασία με την παιδαγωγό».

Η ηλικία εισαγωγής ερμηνεύει ένα επίσης μικρό (18%) αλλά στατιστικά σημαντικό μέρος της μεταβλητότητας που εμφανίζουν τα παιδιά ως προς τη συχνότητα αλληλεπίδρασής τους με την παιδαγωγό ( $p=0.0024$ ).

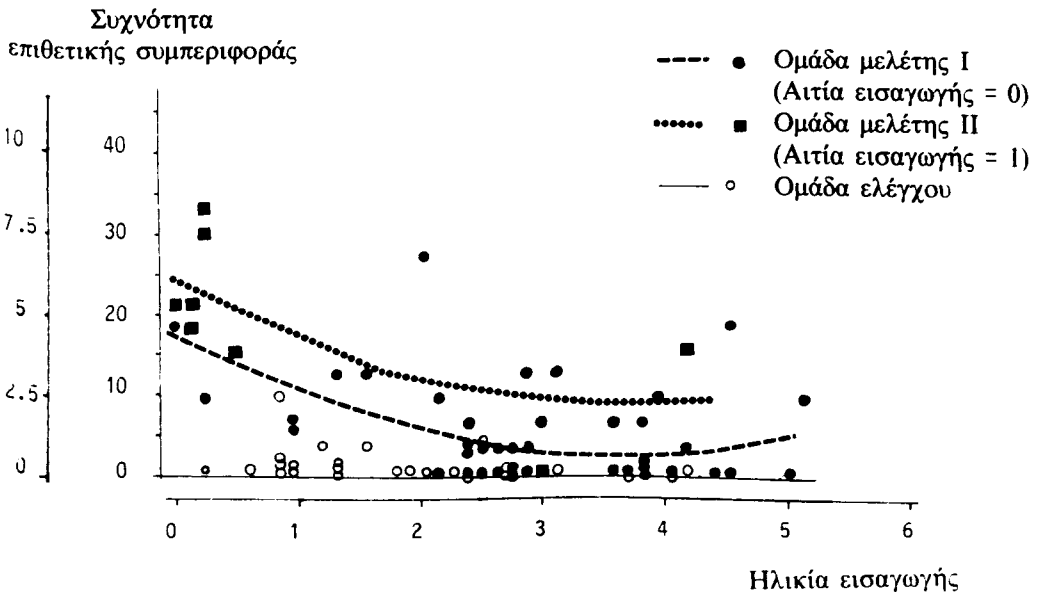
Η αιτία εισαγωγής καθώς και η ηλικία και το φύλο του παιδιού ή το διαφορετικό ίδρυμα δεν έχουν, πέραν αυτού, σημαντική επίδραση. Προφανώς και εδώ υπάρχουν και άλλοι παράγοντες που θα μπορούσαν να ερμηνεύσουν το υπόλοιπο της μεταβλητότητας.

Περιέργως, όσο μικρότερη είναι η ηλικία που το παιδί εισήχθη στο ίδρυμα, τόσο συχνότερα αλληλεπιδρά με την παιδαγωγό, ανεξάρτητα από την ηλικία του ή το ίδρυμα.

Στο διάγραμμα παρουσιάζονται επίσης τα παιδιά της ομάδας ελέγχου (ανάλογα με την ηλικία εισαγωγής τους στον παιδικό σταθμό).

### Επιθετική συμπεριφορά

Στο διάγραμμα που ακολουθεί, φαίνεται η σχέση της συχνότητας εμφάνισης επιθετικής συμπεριφοράς με την ηλικία εισαγωγής, ξεχωριστά για τα παιδιά που εγκαταλείφθηκαν και από τους δυο γονείς (ομάδα μελέτης I) και για τα υπόλοιπα (ομάδα μελέτης II). Στο ίδιο διάγραμμα παρουσιάζονται επίσης τα παιδιά της ομάδας ελέγχου, για σύγκριση.



Διάγραμμα 3. Σχέση της ηλικίας και της αιτίας εισαγωγής στο ίδρυμα με τη συχνότητα εμφάνισης «επιθετικής συμπεριφοράς».

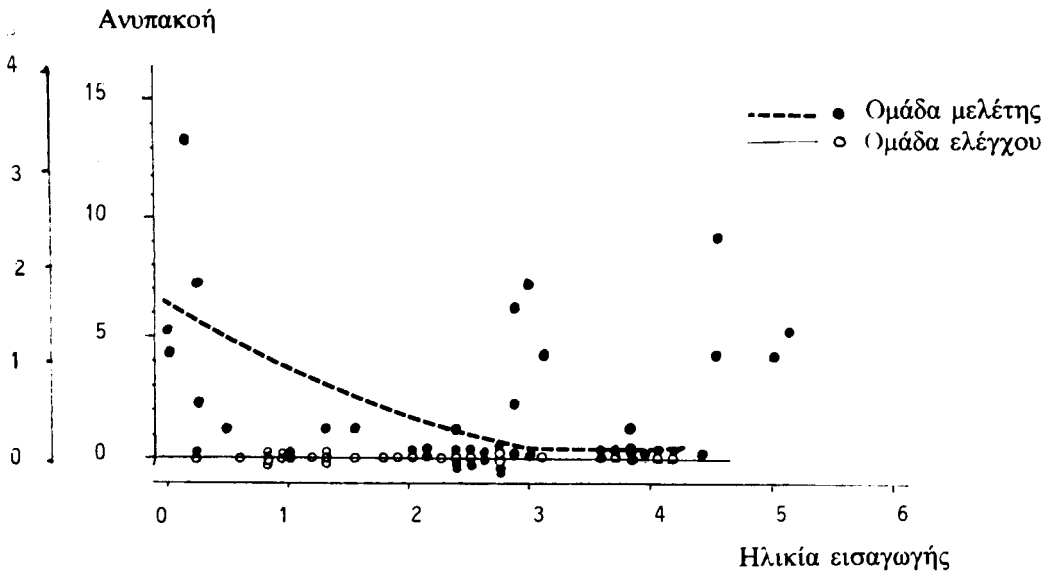
Η ηλικία εισαγωγής και η αιτία εισαγωγής ερμηνεύουν ένα μεγάλο και σημαντικό μέρος (55%) της μεταβλητότητας που παρουσιάζουν τα παιδιά ως προς τη συχνότητα εμφάνισης επιθετικής συμπεριφοράς. Η σχέση ως προς την ηλικία εισαγωγής δεν είναι γραμμική, αλλά καμπύλη και ερμηνεύει από πόνη της 50% ( $p < .0001$ ) της μεταβλητότητας. Η ηλικία, το φύλο του παιδιού και το ίδρυμα δεν έχουν σημαντική επίδραση.

Τα παιδιά που εγκαταλείφθηκαν και από τους δυο γονείς ή δόθηκαν για υιοθεσία, εμφανίζουν συχνότερα επιθετική συμπεριφορά απ' όσο τα άλλα παιδιά. Ανεξάρτητα όμως από την αιτία εισαγωγής, τα παιδιά που μπήκαν σε ίδρυμα σε ηλικία μικρότε-

ρη των 2 1/2 ετών παρουσιάζουν επιθετική συμπεριφορά τόσο συχνότερα όσο μικρότερη ήταν η ηλικία εισαγωγής τους. Προκύπτει ότι η εγκατάλειψη και από τους δυο γονείς και η μικρή ηλικία εισαγωγής σε ίδρυμα είναι και οι δυο επιβαρυντικοί παράγοντες για την εμφάνιση επιθετικότητας.

### Ανυπακοή

Στο διάγραμμα αυτό φαίνεται η σχέση της συχνότητας εμφάνισης της ανυπακοής με την ηλικία εισαγωγής, διορθωμένη ως προς τις διαφορές ηλικίας (δηλ. υπολογισμένη για ηλικία ίση με το μέσο όρο ηλι-



Διάγραμμα 4. Σχέση της ηλικίας εισαγωγής στο ίδρυμα με την συχνότητα εμφάνισης «ανυπακοής».

κίας των παιδιών). Στο ίδιο διάγραμμα παρουσιάζονται επίσης τα παιδιά της ομάδας ελέγχου, για σύγκριση.

Η ηλικία εισαγωγής καθώς και η ηλικία του παιδιού ερμηνεύουν το 48% ( $p < .0001$ ) της μεταβλητότητας αυτής της συμπεριφοράς. Η σχέση με την ηλικία εισαγωγής είναι, όπως και προηγουμένως, μη γραμμική.

Παρατηρείται ότι τα παιδιά που εισήχθησαν σε ίδρυμα πριν τα 2 1/2 χρόνια είναι τόσο πιο ανυπάκουα όσο μικρότερη ήταν η ηλικία εισαγωγής τους.

Η αιτία εισαγωγής, το φύλο και το ίδρυμα δεν έχουν περαιτέρω σημαντική επίδραση.

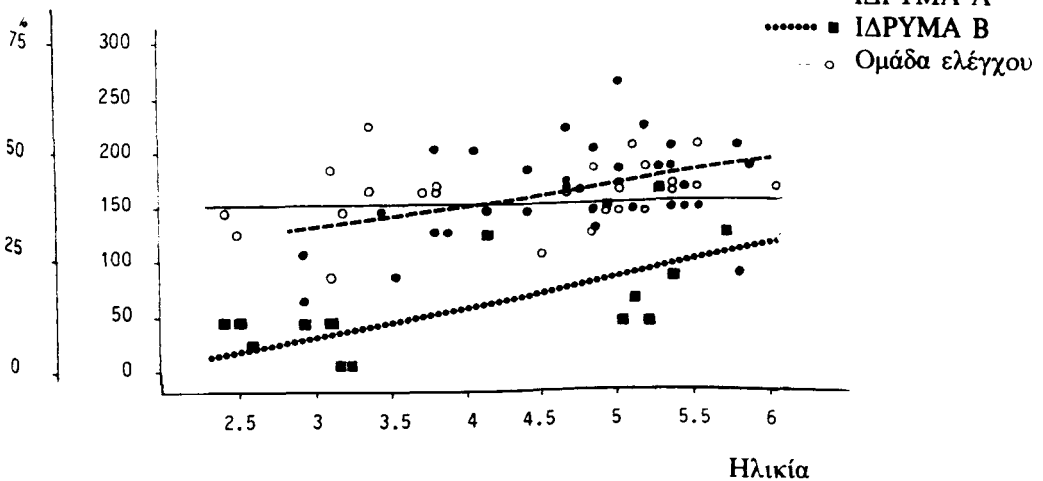
*Συμμετοχή στις δραστηριότητες της τάξης*

Στο διάγραμμα αυτό φαίνεται η σχέση της εμφάνισης αυτής της συμπεριφοράς με την ηλικία του παιδιού, ξεχωριστά για τα δυο ιδρύματα. Επίσης παρουσιάζονται τα παιδιά της ομάδας ελέγχου, για σύγκριση.

Το μεγαλύτερο μέρος της μεταβλητότητας που εμφανίζουν τα παιδιά ως προς τη συμμετοχή τους στις δραστηριότητες της τάξης ( $64\%$ ,  $p < .0001$ ), αποδίδεται στις διαφορές ηλικίας και στις μεταξύ των δυο ιδρυμάτων διαφορές.

Πέραν αυτού, το φύλο, η ηλικία εισαγω-

Συμμετοχή στις δραστηριότητες της τάξης



Διάγραμμα 5. Σχέση της ηλικίας του παιδιού με τη συχνότητα «συμμετοχής στις δραστηριότητες της τάξης».

γής και η αιτία εισαγωγής δεν έχουν σημαντική επίδραση.

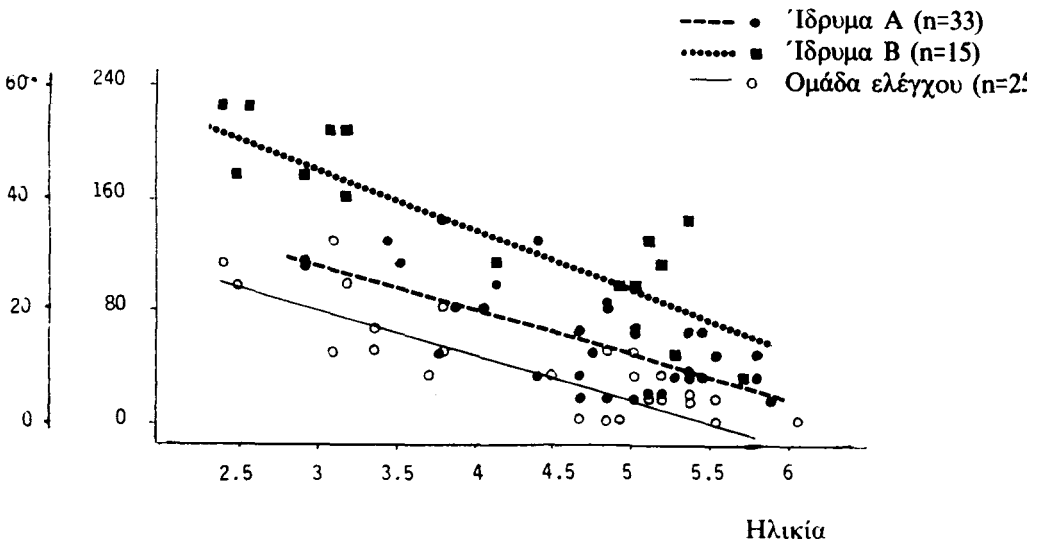
Και στα δυο ιδρύματα, τα παιδιά συμμετείχαν στις δραστηριότητες της τάξης τόσο συχνότερα όσο μεγαλύτερης ηλικίας ήταν, υπάρχει όμως διαφορά στη συχνότητα μεταξύ των δυο ιδρυμάτων. Στο ίδρυμα Β, η συχνότητα συμμετοχής στις δραστηριότητες της τάξης είναι μικρότερη από την ομάδα ελέγχου, ενώ αυτό δεν συμβαίνει στο ίδρυμα Α. Φαίνεται πως αυτό έχει σχέση με το διαφορετικό τρόπο οργάνωσης στα δυο ιδρύματα.

### Παιχνίδι με αντικείμενα

Σχεδόν όλη η μεταβλητότητα που εμφανίζουν τα παιδιά ως προς αυτή την κατηγορία συμπεριφοράς (79%,  $p < .001$ ) αποδίδεται στις διαφορές ηλικίας (όσο μικρότερης ηλικίας είναι τα παιδιά τόσο συχνότερα παίζουν με αντικείμενα) και στις μεταξύ των δυο ιδρυμάτων διαφορές.

Φαίνεται πως τα παιδιά της ομάδας μελέτης παίζουν, εν γένει, συχνότερα με α

### Παιχνίδι με αντικείμενα



Διάγραμμα 6. Σχέση της ηλικίας εισαγωγής στο ίδρυμα με τη συχνότητα «παιχνιδιού με αντικείμενα».



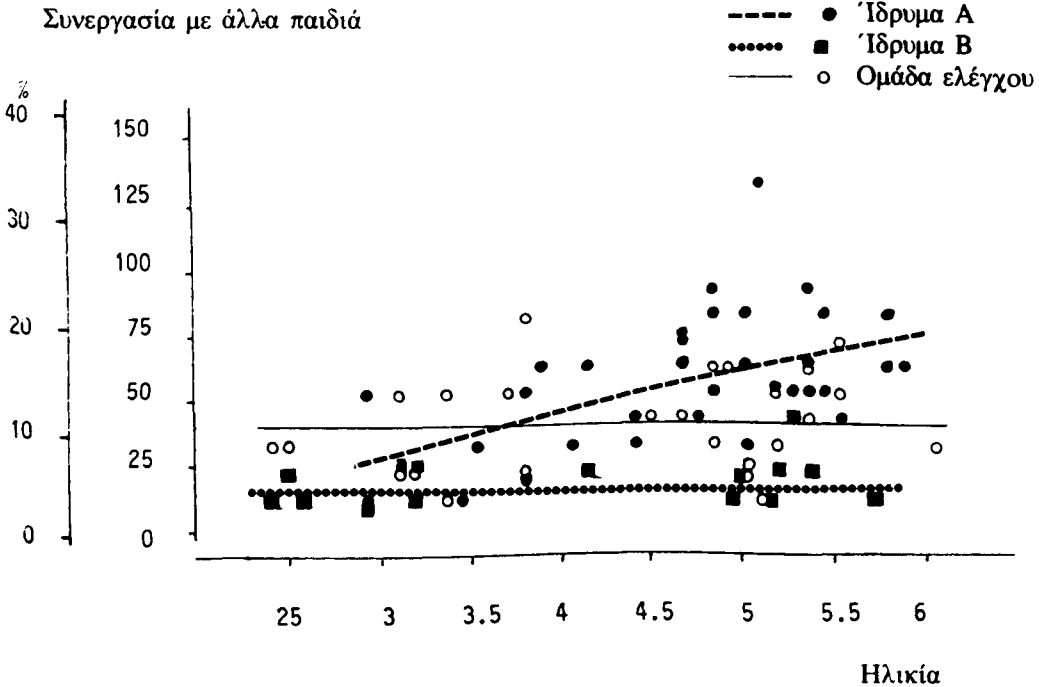
ντικείμενα απ' ό,τι τα παιδιά της ομάδας ελέγχου, αλλά αυτό έχει σχέση κυρίως με την οργάνωση του ιδρύματος.

Το φύλο, η ηλικία εισαγωγής και η αιτία εισαγωγής δεν σχετίζονται με τη συχνότητα εμφάνισης της συμπεριφοράς αυτής.

**Συnergασία με άλλα παιδιά**

Το μεγαλύτερο μέρος της μεταβλητότητας που εμφανίζουν τα παιδιά ως προς αυτή την κατηγορία συμπεριφοράς (54%,  $p < .0001$ ), μπορεί να αποδοθεί στις διαφορές ηλικίας και τις διαφορετικές συνθήκες που επικρατούν στα δυο ιδρύματα.

Στο ίδρυμα Α, τα μεγάλα παιδιά συνεργάζονται μεταξύ τους πολύ συχνότερα, και μάλιστα, τόσο περισσότερο όσο μεγαλύτερα είναι. Στο ίδρυμα Β, τα παιδιά συνεργάζονται μεταξύ τους πολύ λιγότερο. Αυτό επίσης φαίνεται πως έχει σχέση με τις μεταξύ των δυο ιδρυμάτων διαφορές, όσον



Διάγραμμα 7. Σχέση της ηλικίας του παιδιού με τη συχνότητα εμφάνισης της συμπεριφοράς «συnergασία με άλλα παιδιά».

αφορά στον τρόπο οργάνωσης των δραστηριοτήτων.

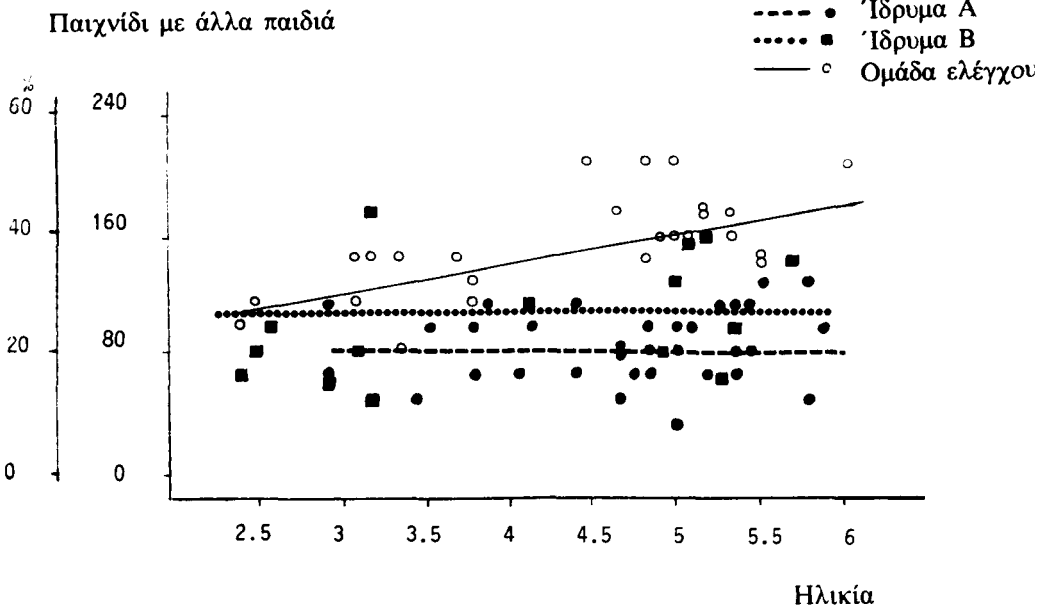
Το φύλο, η ηλικία εισαγωγής και η αιτία εισαγωγής δεν σχετίζονται με τη συχνότητα εμφάνισης αυτής της συμπεριφοράς.

*Παιχνίδι με άλλα παιδιά*

Στο διάγραμμα αυτό φαίνεται η σχέση

μεταξύ της συχνότητας παιχνιδιού με άλλα παιδιά και της ηλικίας του παιδιού, ξεχωριστά στα δύο ιδρύματα. Παρουσιάζονται επίσης τα παιδιά της ομάδας ελέγχου, για σύγκριση.

Ένα μικρό, αλλά στατιστικά σημαντικό μέρος της μεταβλητότητας (10%,  $p < .028$ ), μπορεί να αποδοθεί στις διαφορές των δυο ιδρυμάτων, ενώ η επίδραση της ηλικίας του παιδιού και της αιτίας εισαγωγής δεν φτάνει τα όρια της στατιστικής σημαντι-



Διάγραμμα 8. Σχέση της ηλικίας του παιδιού με τη συχνότητα «παιχνιδιού με άλλα παιδιά»

κότητας. Η ηλικία εισαγωγής, καθώς και το φύλο, δεν σχετίζονται με τη συχνότητα εμφάνισης αυτής της συμπεριφοράς. Άλλοι παράγοντες θα μπορούσαν ίσως να ερμηνεύσουν αυτό το αποτέλεσμα.

## ΣΥΜΠΕΡΑΣΜΑΤΑ

Συνοψίζοντας, τα αποτελέσματα της παρούσας έρευνας έδειξαν ότι η μικρή ηλικία εισαγωγής —κάτω των 2 1/2 ετών— αποτελεί τον κύριο επιβαρυντικό παράγοντα για τη συχνή εμφάνιση της επιθετικότητας και της ανυπακοής. Με τη μικρή ηλικία εισαγωγής συσχετίζονται επίσης η αυξημένη αλληλεπίδραση με την παιδαγωγό καθώς και τα αυξημένα προβλήματα υγείας και συμπεριφοράς, σύμφωνα με την εκτίμηση των παιδαγωγών. Η εγκατάλειψη και από τους δυο γονείς, σε σύγκριση με τους άλλους λόγους εισαγωγής στο ίδρυμα, αποτελεί πρόσθετο επιβαρυντικό παράγοντα για την εμφάνιση επιθετικότητας. Δεν παρουσιάζονται σημαντικές διαφορές φύλου μεταξύ των παιδιών που ζουν σε ιδρύματα όσον αφορά στην παρατηρούμενη συμπεριφορά τους ή τη βαθμολογία προβλημάτων υγείας και συμπεριφοράς. Οι διαφορές στη συχνότητα παιχνιδιού με αντικείμενα, που βρέθηκαν αρχικά (Βορριά και Σαραφίδου, υπό δημοσίευση) σε σύγκριση με την ομάδα ελέγχου, φαίνεται από τη λεπτομερέστερη επεξεργασία, ότι σχετίζονται κυρίως με το διαφορετικό ιδρυματικό περιβάλλον. Το ίδιο ισχύει και για τις δυο άλλες κατηγορίες συμπεριφοράς: «συμμετοχή στις δραστηριότητες της τάξης» και «συνεργασία με τα άλλα παιδιά». Τέλος, για τις διαφορές στην κατηγορία «παιχνίδι με άλλα παιδιά» θα πρέπει να αναζητηθούν άλλοι παράγοντες.

Το πιο σημαντικό εύρημα της παρούσας

έρευνας είναι αυτό που αφορά στην ηλικία εισαγωγής. Τα αποτελέσματα καθιστούν σαφές ότι η εισαγωγή σε ίδρυμα πριν την ηλικία των 2 1/2 έχει ως αποτέλεσμα τη δημιουργία «διαταρακτικών» συμπεριφορών, όπως επιθετικότητα και ανυπακοή. Όσο πιο μικρό (πριν τα 2 1/2) τοποθετήθηκε το παιδί στο ίδρυμα, τόσο πιο «διαταραγμένο» είναι. Η σημαντικότητα της μικρής ηλικίας εισαγωγής σε ίδρυμα έχει βρεθεί και από άλλες μελέτες. Ο Wolkind (1974) βρήκε ότι τα παιδιά που είχαν εισαχθεί σε ίδρυμα πριν την ηλικία των δυο ετών χαρακτηρίζονταν από μια επιφανειακή, υπερβολική φιλικότητα και μια έντονη έλλειψη κοινωνικής αναστολής. Ωστόσο, σε αντίθεση με τα ευρήματα της παρούσας έρευνας, η αντικοινωνική συμπεριφορά ήταν συνήθης σε όλα τα παιδιά των ιδρυμάτων, ανεξάρτητα από την ηλικία εισαγωγής. Έρευνα στην Ελλάδα έδειξε πως η μικρή ηλικία εισαγωγής σε ίδρυμα έχει αρνητικές επιπτώσεις, στη συμπεριφορά παιδιών σχολικής ηλικίας, (Vorgia, 1991). Διαχρονική μελέτη από τους Quinton και Rutter, 1988 έδειξε ότι οι μητέρες που βίωσαν την ιδρυματική εμπειρία πριν τα 2 1/2 χρόνια είχαν χειρότερη ψυχοκοινωνική εξέλιξη, σε σύγκριση με εκείνες που τοποθετήθηκαν σε ίδρυμα σε ηλικία μεγαλύτερη των 2 1/2 ετών. Τα ερευνητικά αποτελέσματα επιβεβαιώνουν ότι ορισμένες επιπτώσεις της στέρησης στην πρώτη παιδική ηλικία είναι ιδιαίτερος επίμονος και ανθεκτικός σε μετέπειτα επιδράσεις. Συγκεκριμένα, όσον αφορά στην ιδρυματική εμπειρία, η ηλικία εισαγωγής σε ίδρυμα μετά τα 2 1/2 χρόνια φαίνεται να λειτουργεί σαν προστατευτικός παράγοντας. Μπορούμε λοιπόν, με κάποια σιγουριά, να καταλήξουμε στο συμπέρασμα ότι, γενικά, η ηλικία πριν τα 2 1/2 είναι ιδιαίτερα κρίσιμη και, όσο μικρότερο είναι το παιδί, τόσο πιο σημαντική είναι ως προς την εμπειρία της μητρικής στέρησης.

## ΒΙΒΛΙΟΓΡΑΦΙΚΕΣ ΑΝΑΦΟΡΕΣ

Βορριά Π. και Σαραφίδου Ε. Η κοινωνική συμπεριφορά παιδιών προσχολικής ηλικίας που μεγαλώνουν σε ιδρύματα κλειστής περίθαλψης. *Ψυχολογικά Θέματα*, 1991, 4, 3, 269-284.

Flaser M. *Children in Conflict*. Harmondsworth, Middlesex, Penguin Books, 1974.

Garnezy, N. Stress-resitant children: the search for protective factors. In J.E. Stevenson (Ed.), *Recent research in developmental psychopathology*, Pergamon Press, 1985.

Hodges J. and Tizard B. I.Q. and behavioural adjustment of ex-institutional adolescents. *J. Child Psychology and Psychiatry*, 1989a, 30, 1, 53-75.

Hodges J. and Tizard B. Social and family relationships of ex-institutional adolescents. *J. Child Psychology and Psychiatry*, 1989b, 30, 1, 77-97.

Πανοπούλου-Μαράτου Ο., Στάγκου Α., Γεώργας Δ., Λαμπίδη Α., και Δοξιάδης Σ. Σχήματα ιδρυματικής περίθαλψης για παιδιά στην Ελλάδα: λειτουργία των ιδρυμάτων και επιπτώσεις στην ψυχική υγεία των παιδιών. Στο: *Μεγαλώνοντας σε Ίδρυμα*. Έκδοση της Ελληνικής Εταιρείας Ψυχικής Υγιεινής και Νευροψυχιατρικής του Παιδιού, 1989, σελ. 49-65.

Quinton D. and Rutter M. *Parenting breakdown: The making and breaking of inter-generational links*. Avebury, 1988.

Tizard B. and Hodges J. The effects of early institutional rearing on the development of eight-year-old children. *J. Child Psychology and Psychiatry*, 1978, 19, 99-118.

Tizard B. and Rees J. The effect of early institutional rearing on the behaviour problems and affectional relationships of four-year-old children. *J. Child Psychology and Psychiatry*, 1975, 16, 61-73.

Vorria P. Children growing up in Greek institutions: their behaviour and relationships at school and in the institution. University of London, 1991 (Αδημοσίευτη Διδακτορική Διατριβή).

Wolkind S. The components of affectionless psychopathy in institutionalized children. *J. Child Psychology and Psychiatry*, 1974, 15, 215-220.

Wolkind S. and Rutter M. Children who have been «in care» —an epidemiological study. *J. Child Psychology and Psychiatry*, 1973, 14, 2, 97-107.