

Συχνές απουσίες και αποβολές από το σχολείο στη δευτεροβάθμια εκπαίδευση: Ψυχοκοινωνικό πρόβλημα:

Ρ. Παπαθεοφίλου, Κ. Γαλανοπούλου, Θ. Καλλιδικάκη και Θ. Κατσαντώνη

Μονάδα Ψυχικής Υγείας (Μ.Ψ.Υ.Ε), Περ. Γενικό Νοσοκομείο Αθηνών (Π.Γ.Ν.Α.)

Στην εργασία αυτή γίνεται προσπάθεια να μελετηθεί το φαινόμενο του μεγάλου αριθμού απουσιών και των αποβολών στη δευτεροβάθμια εκπαίδευση, σε σχέση με την ψυχική υγεία και την παραβατικότητα των εφήβων. Για το σκοπό αυτό μέλη του επιστημονικού προσωπικού της Μονάδας Ψυχικής Υγείας Εφήβων (Μ.Ψ.Υ.Ε) του Περιφ. Γενικού Νοσοκομείου Αθηνών (Π.Γ.Ν.Α.), μετά από άδεια και σε συνεργασία με το Υπουργείο Παιδείας, επισκέφθηκαν 22 σχολεία αντιπροσωπευτικά της Ανατολικής Αττικής, όπου φοιτούν 7.300 μαθητές. Συγκεντρώθηκαν στοιχεία που αφορούν απουσίες, αποβολές, σχολική επίδοση και τόπο κατοικίας των μαθητών και το ίδιο το σχολείο. Το άρθρο αυτό ασχολείται μόνο με την καταγραφή της έκτασης του προβλήματος των απουσιών και αποβολών και τις πρώτες συσχετίσεις που θα δώσουν κατεύθυνση για περαιτέρω εξερεύνηση των αιτιών. Διαπιστώθηκαν τα εξής. Μείωση του αριθμού των μαθητών από τάξη σε τάξη. Σε μερικά σχολεία, οι απουσίες ξεπερνούσαν το 10% του σχολικού χρόνου φοίτησης και οδηγούσαν συχνά σε επανάληψη της τάξης, διακοπή, εγκατάλειψη του σχολείου και σε σχετική παραβατικότητα. Οι αποβολές ήταν μικρότερο πρόβλημα και δεν βρέθηκε να σχετίζονται με τη σχολική επίδοση και την παραβατικότητα, εκτός αν συνδιάζονταν με πολύ συχνές απουσίες. Γίνεται συζήτηση των αποτελεσμάτων, σύγκριση της εκπαιδευτικής πολιτικής σ' αυτό το ζήτημα με άλλες χώρες και διατυπώνονται προτάσεις για βελτίωση της σχετικής νομοθεσίας, το σχεδιασμό υπηρεσιών και την περαιτέρω έρευνα.

Εισαγωγή

Η συμπεριφορά των παιδιών και των εφήβων στο σχολείο είναι ένα σημαντικό στοιχείο που πρέπει να λαμβάνεται σοβαρά υπ' όψιν. Συνήθως η γνώμη των δασκάλων-καθηγητών είναι πιο αντικειμενική από των γονιών. (Rutter et al 1979, Papatheophilou et al. 1981).

Η ξαφνική αλλαγή συμπεριφοράς και σχολικής επίδοσης στην εφηβεία μπορεί να είναι ένα σοβαρό σύμπτωμα αρχόμενης ψυχοπαθολογίας. Είναι δυνατόν να οδηγήσει σε πρόωγη διακοπή ακόμα και της υποχρεωτικής φοίτησης, απομόνωση από την ομάδα των συνομηλίκων, περιθωριακή ή/και εργασιακή αστάθεια.

Είναι γνωστή η σχέση δυσπροσαρμοστικότητας στο σχολείο, με την ψυχική διαταραχή και την παραβατικότητα. (Robins, 1966, Rutter et al., 1979, Nicol et al., 1985, York, 1972, May, 1975 και Gallaway, 1982 β).

Η προβληματική συμπεριφορά στο σχολείο μπορεί να οφείλεται στα ίδια τα παιδιά, στις οικογένειες τους, στο σχολείο, στο κοινωνικό σύνολο. Αυτή μπορεί να μελετηθεί από τα αποτελέσματα των τελικών εξετάσεων, τη γνώμη των καθηγητών για το παιδί, τη γνώμη των μαθητών για το εκπαιδευτικό σύστημα και τα προβλήματά τους. Ένας πιο αντικειμενικός τρόπος είναι να μελετηθούν

οι απουσίες, οι αποβολές, η παραβατικότητα.

Η νομοθεσία σχετικά με τις απουσίες και τις αποβολές διαφέρει από χώρα σε χώρα, καθώς και η αντιμετώπισή τους.

Ακόμη, υπάρχουν διαφορετικές απόψεις ως προς την ορολογία. Έτσι, ο Gallaway (1982) χρησιμοποιεί τον όρο «συστηματικά απουσιάζοντες» (persistent absentees) αν ένας μαθητής απουσιάζει από το σχολείο περισσότερο από 50% του χρόνου που θάπρεπε να είναι εκεί ενώ οι Rutter και συν. (1979) θεωρούν ότι οι απουσίες είναι σοβαρό πρόβλημα όταν είναι περισσότερες από 35% όλων των δυνατών παρουσιών.

Στην Ελλάδα, ως γνωστό, μαθητές της δευτεροβάθμιας εκπαίδευσης αποκλείονται από τις εξετάσεις του Ιουνίου αν έχουν περισσότερες από 100 ωριαίες απουσίες, που είναι 10% του συνολικού χρόνου φοίτησης (Π.Δ. 485, Φ.Ε.Κ. 184/21-12-83). Μετά από απόφαση του συμβουλίου των καθηγητών στηριγμένη στον αριθμό απουσιών, τα τυχόν δικαιολογητικά και την επίδοση, οι μαθητές αυτοί παραπέμπονται για εξετάσεις το Σεπτέμβριο ή απορρίπτονται «λόγω απουσιών». Πολλοί έφηβοι βρίσκουν την ευκαιρία να σταματήσουν το σχολείο.

Οι ερευνητές δεν συμφωνούν στη χρήση των όρων «αποβολή», «αποκλεισμός», «αποπομπή από το σχολείο». Ο καθένας δίνει το δικό του ορισμό, μερικές φορές δε, τους χρησιμοποιούν κατά τρόπο εναλλακτικό. Όλοι όμως συμφωνούν ότι υπάρχει υψηλό ποσοστό εγκληματικότητας (delinquency) και ψυχικής διαταραχής σ' αυτούς τους έφηβους και στις οικογένειες τους, καθώς και στο γεγονός ότι τα ποσοστά μπορεί να διαφέρουν σημαντικά από σχολείο σε σχολείο (Gallaway, 1976, Gallaway et al., 1985, Nicol et al., 1985 και Rutter et al., 1979).

Στην Ελλάδα οι μαθητές είναι δυνατό να αποβληθούν από το σχολείο για μία έως πέντε ημέρες, να τους επιβληθεί

διοικητική αλλαγή σχολικού περιβάλλοντος ή να αποκλεισθούν απ' όλα τα σχολεία της περιοχής. Η αιτιολογία και η συσχέτιση των αποβολών και συχνών απουσιών με τη διακοπή φοίτησης, την περιθωριοποίηση και την ψυχική διαταραχή απασχόλησε το προσωπικό της Μ.Ψ.Υ.Ε. του Π.Γ.Ν.Α. Επειδή δεν υπάρχουν σχετικές έρευνες και δημοσιεύσεις στην Ελλάδα αποφασίστηκε η μελέτη του προβλήματος.

Οι αρχικές υποθέσεις ήταν: (1) μαθητές με συχνές αποβολές από το σχολείο είναι πιθανό να οδηγούνται σε αποβολές από όλα τα σχολεία του κράτους, σε παραβατικότητα ή και σε εξάρτηση από ουσίες (2) οι πολλές απουσίες μπορεί να έχουν ανάλογες επιπτώσεις σ' ένα μικρότερο βαθμό, και (3) αρκετά παιδιά σταματούν το σχολείο στις πρώτες τάξεις του Γυμνασίου.

Στόχος

Στόχοι της έρευνας είναι: (1) Η καταγραφή των απουσιών και αποβολών των μαθητών της δευτεροβάθμιας εκπαίδευσης μιας περιοχής, ώστε να διαπιστωθεί το μέγεθος του προβλήματος, (2) Η διερεύνηση των αιτιών αυτών των προβλημάτων, (3) Η παρακολούθηση της εξέλιξης των μαθητών με τις πολλές απουσίες, καθώς και αυτών που εγκαταλείπουν το σχολείο πρόωρα.

Τα αποτελέσματα από την έρευνα αυτή μπορούν να συμβάλλουν στην κατανόηση του θέματος, στην αλλαγή νοοτροπίας των καθηγητών και των γονιών και ενδεχομένως σε προτάσεις για νομική διευθέτηση και καλύτερο σχεδιασμό υπηρεσιών (εκπαιδευτικό, υγείας, πρόνοιας).

Μέθοδος και δείγμα

Με άδεια και συνεργασία του Τμήματος δευτεροβάθμιας εκπαίδευσης του Υπουργείου Παιδείας, επελέγησαν 22 σχολεία από Γυμνάσια, ημερήσια και νυκτερινά Λύκεια, Τεχνικά-Επαγγελματικά Λύκεια (Τ.Ε.Λ.) και Τεχνικές Επαγγελματικές Σχολές (Τ.Ε.Σ.), στα οποία φοιτούν 7.300 μαθητές, αντιπροσωπευτικό δείγμα των σχολείων δευτεροβάθμιας εκπαίδευσης Ανατολικής Αττικής και στάλθηκε σ' αυτά ειδική εγκύκλιος από το Υπουργείο Παιδείας.

1. Προσωπικό της Μονάδας (ψυχίατροι, ψυχολόγοι, κοινωνικοί λειτουργοί, νοσηλευτές), μετά από σύντομη εκπαίδευση, επισκέφθηκαν τα σχολεία την περίοδο Ιανουαρίου-Μαΐου 1989 και συνέλεξαν τα παρακάτω στοιχεία για τη σχολική χρονιά 1987-88: Δημογραφικά στοιχεία, αριθμό φοιτούντων σε κάθε τάξη, αριθμό μαθητών με περισσότερες από 50 ωριαίες απουσίες, αριθμό μαθητών που είχαν τιμωρηθεί με αποβολή ή αλλαγή σχολικού περιβάλλοντος, περιοχή και είδος σχολείου.

2. Τα στοιχεία αυτά συσχετίστηκαν με τη σχολική επίδοση, τη διακοπή φοίτησης και την τυχόν παραβατικότητα των μαθητών. Η παραβατικότητα ελέγχθηκε από την Υπηρεσία Επιμελητών Ανηλίκων Αθηνών. Μαθητές που διέπραξαν παραβάσεις, ή πιο σπάνια κάποιο ποινικό αδίκημα, θεωρήθηκαν εκείνοι που είχαν παραπεμφθεί στο δικαστήριο Ανηλίκων, πέρασαν από δίκη και τους είχαν επιβληθεί μέτρα (επιμέλεια, επίπληξη ή, σε σπάνιες περιπτώσεις, ποινικός σωφρονισμός).

3. Δημιουργήθηκαν:

Ειδικό ερωτηματολόγιο για εφήβους, βασισμένο στα ερωτηματολόγια που

χρησιμοποίησαν ο Rutter το 1968 στην έρευνα της νήσου Wight και αργότερα «στις φτωχογειτονιές του Λονδίνου» (Rutter και συν., 1975 α και 1975 β) και ο Fogelman (1976) καθώς και στο ερωτηματολόγιο που χρησιμοποιήθηκε από το Εθνικό Κέντρο Κοινωνικών Ερευνών (Ε.Κ.Κ.Ε.) σχετικά με τη διάθεση του ελεύθερου χρόνου των νέων (Κέπλερς και συν., 1985).

Ερωτηματολόγιο για τους καθηγητές βασισμένο στο ερωτηματολόγιο Rutter και συν. (1979).

Δελτίο που συμπληρώθηκε από τους συνεντευκτές σχετικά με τις συνθήκες του σχολείου (κτηριακή υποδομή, αναλογία διδασκόντων- διδασκομένων, γενικό κλίμα σχολείου (school ethos and moral).

Τα ερωτηματολόγια των εφήβων δοκιμάστηκαν σε 10% των μαθητών, που είχαν περισσότερες από 95 ωριαίες απουσίες και σε 10% των καθηγητών τους.

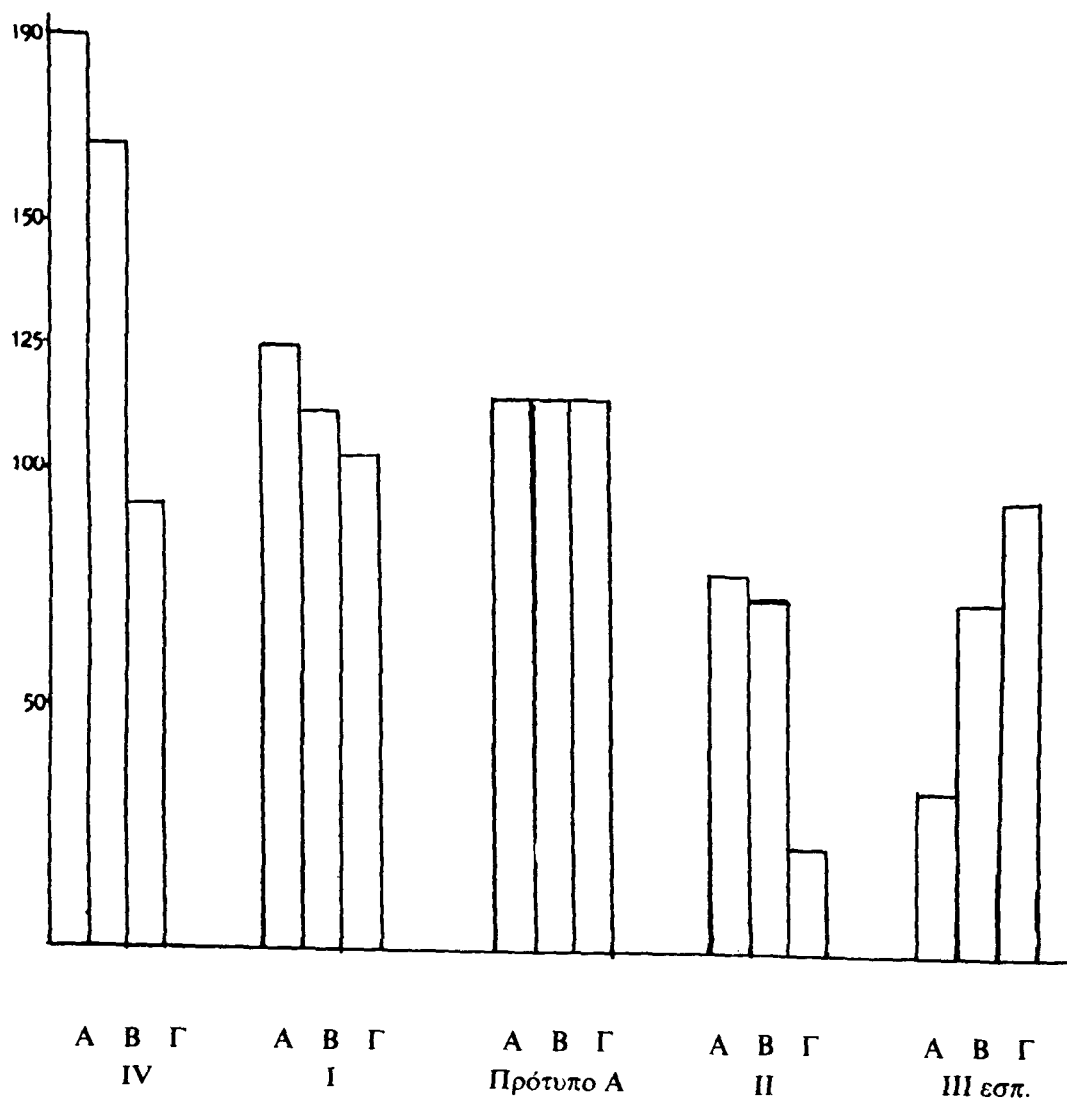
Αποτελέσματα

1) Διακύμανση του αριθμού των μαθητών: Στα περισσότερα σχολεία παρατηρήθηκε μια μείωση του αριθμού των μαθητών από τάξη σε τάξη. (Πίνακες 1 και 2).

Το φαινόμενο αυτό είναι εντονότερο στις περιοχές με χαμηλότερο πολιτιστικό επίπεδο (IV), σε σύγκριση με εκείνες με υψηλό πολιτιστικό επίπεδο (I)¹. Αντίθετα, ο αριθμός αυξάνεται στα νυκτερινά σχολεία, πιθανόν γιατί οι μαθητές εργάζονται την ημέρα, για να πάρουν αναβολή από το στρατό ή γιατί επανέρχονται στο σχολείο μετά από διακοπή. Στα

¹ Στους πίνακες αναφέρονται οι περιοχές των σχολείων ως εξής: I περιοχή με υψηλό μορφωτικό-πολιτιστικό επίπεδο, II και III περιοχές με ενδιάμεσο μορφωτικό-πολιτιστικό επίπεδο, και IV περιοχή με χαμηλό μορφωτικό-πολιτιστικό επίπεδο.

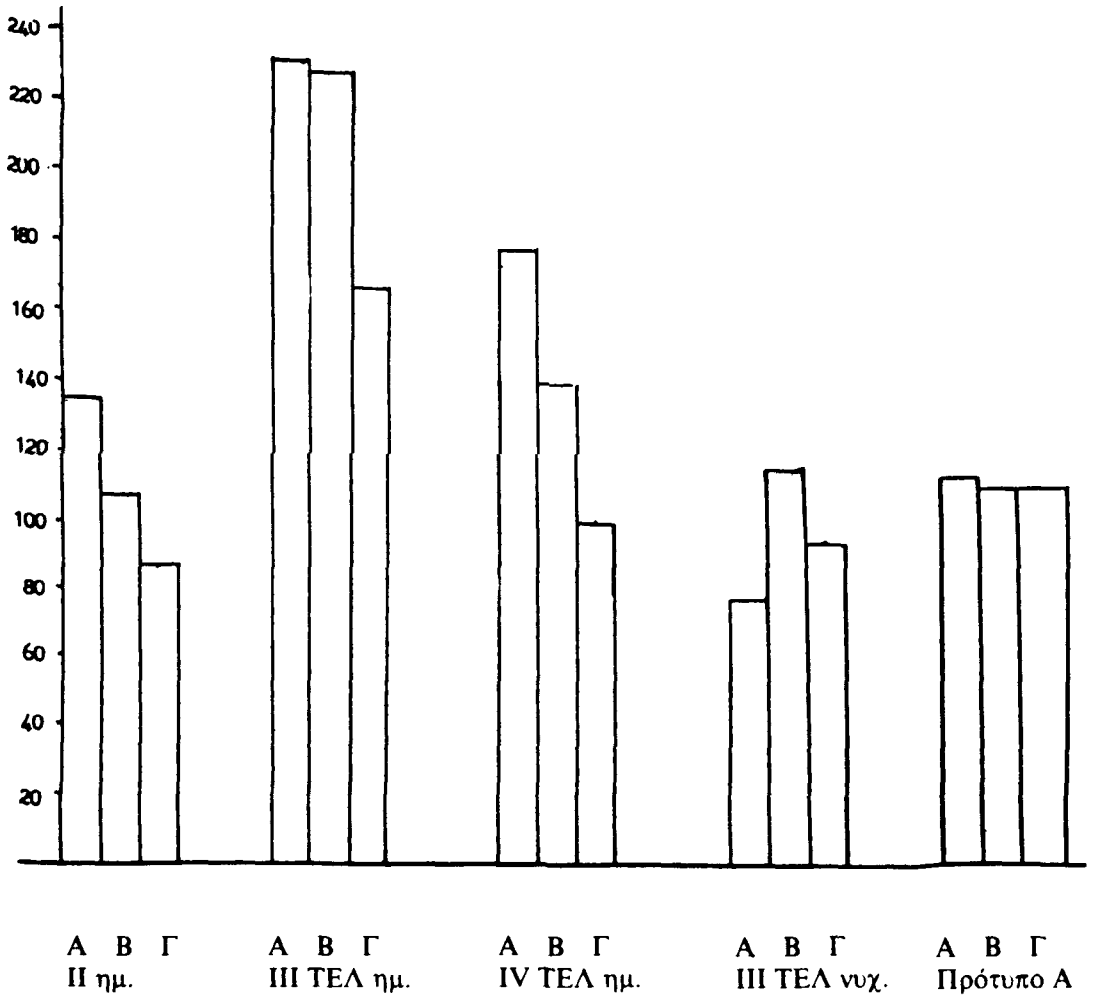
ΠΙΝΑΚΑΣ 1. Διακύμανση αριθμού μαθητών στα Γυμνάσια



N = αριθμός μαθητών στη κάθε τάξη

A = Α' Γυμνασίου, B = Β' Γυμνασίου, Γ = Γ' Γυμνασίου, εσπ. = εσπερινό

ΠΙΝΑΚΑΣ 2. Διακύμανση αριθμού μαθητών στα Λύκεια



N = αριθμός μαθητών στη κάθε τάξη

A = Α' Λυκείου, Β = Β' Λυκείου, Γ = Γ' Λυκείου

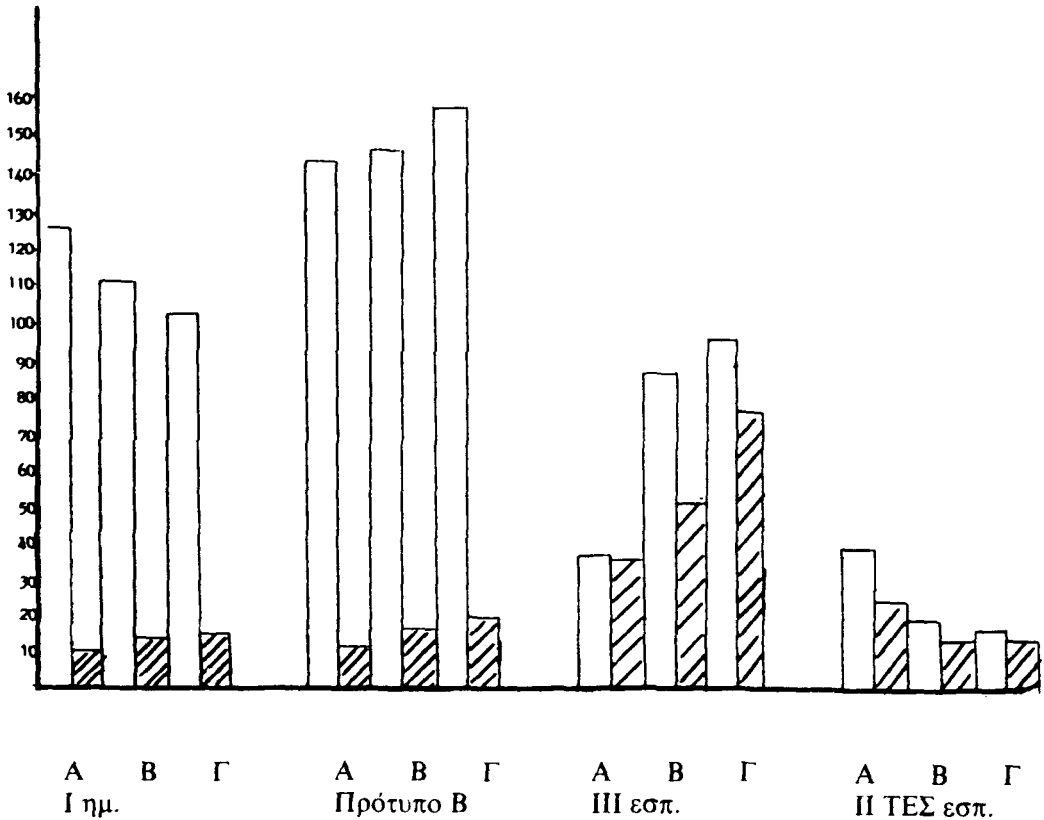
ημ. = ημερήσιο, νυχ. = νυχτερινό, ΤΕΛ = Τεχνικό Επαγγελματικό Λύκειο.

πρώην πρότυπα Γυμνάσια και Λύκεια που εξακολουθούν να έχουν υψηλά standards και που λειτουργούν μόνο πρωί δεν παρατηρείται καμμία διακύμανση.

2) Απουσίες: 6-15% των μαθητών η-

μερησίων Γυμνασίων είχαν περισσότερες από 50 ωριαίες απουσίες κατά τη σχολική χρονιά που μελετήσαμε, ενώ στα νυχτερινά το ποσοστό αφορούσε 90% των μαθητών (Πίνακας 3). Αντί-

ΠΙΝΑΚΑΣ 3. Μαθητές Γυμνασίου με >50 απουσίες



N = Μαθητές σε κάθε τάξη

A = A' Γυμνασίου, B = B' Γυμνασίου, Γ = Γ' Γυμνασίου

= Μαθητές με >50 απουσίες

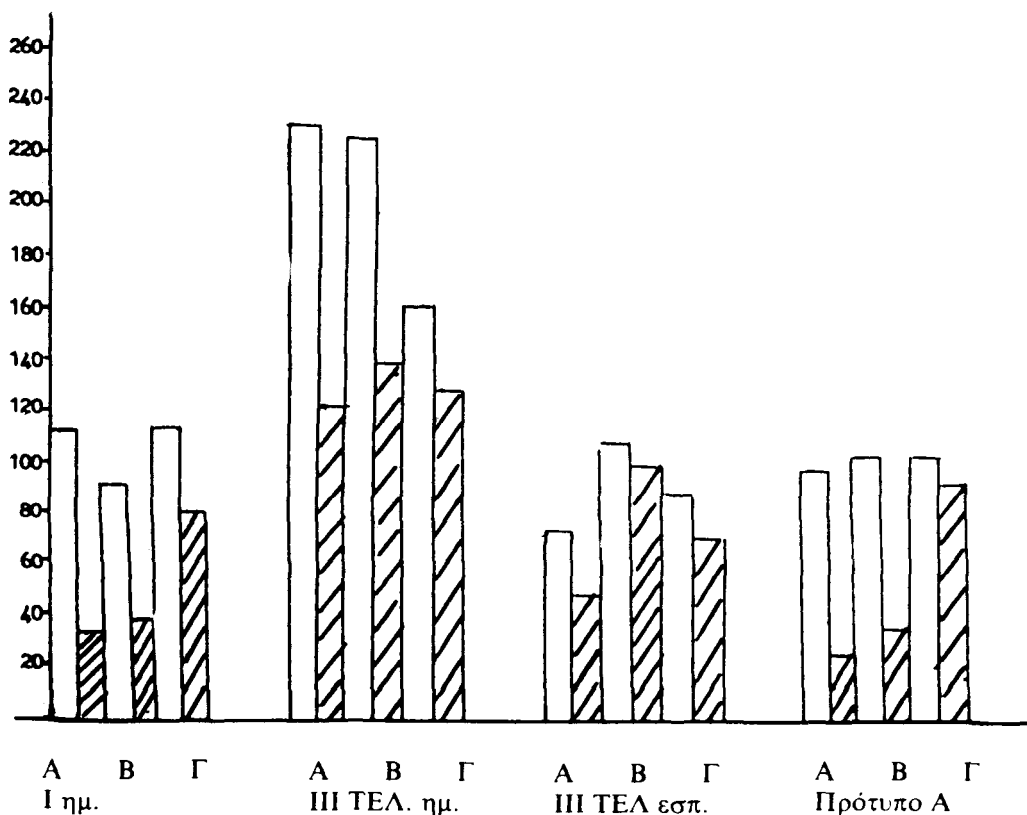
ΤΕΣ = Τεχνική Επαγγελματική Σχολή, ημ. = ημερήσιο, εσπ. = εσπερινό

στοιχα στα Λύκεια το ποσοστό έφθανε το 32-65% για τα ημερήσια και >80% για τα Τεχνικά και τα νυχτερινά (Πίνακας 4).

Ο αριθμός των απουσιών ήταν μεγα-

λύτερος προς το τέλος της χρονιάς, ιδίως στη Γ' Λυκείου όπου και καλοί μαθητές απουσίαζαν, πιθανά για να προετοιμασθούν για τις Πανελλήνιες εξετάσεις.

ΠΙΝΑΚΑΣ 4. Μαθητές Λυκείου με >50 απουσίες



N = Μαθητές σε κάθε τάξη

A = A' Λυκείου, B = B' Λυκείου, Γ = Γ' Λυκείου

= Μαθητές με >50 απουσίες

ΤΕΛ = Τεχνικό Επαγγελματικό Λύκειο, ημ. = ημερήσιο, εσπ. = εσπερινό

Επειδή ο αριθμός των μαθητών που ξεπερνούσε το όριο των 50 ωριαίων απουσιών ήταν πολύ μεγάλος, θεωρήσαμε σκόπιμο να μελετηθούν οι μαθητές που είχαν περισσότερες από 95 ωριαίες απουσίες και αυτούς τους μαθητές ονομάσαμε «συστηματικά απουσιάζοντες» (Persistent absentees). Από τους 7. 300 μαθητές, 919 (12.58%) είχαν περισσότερες από 95 ωριαίες απουσίες.

Ο αριθμός αυτός στα Γυμνάσια κυμάνθηκε από 0%-7% για τα ημερήσια και έφθασε το 27% στα νυκτερινά. Αντίστοιχα στα Λύκεια το ποσοστό κυμάνθηκε από 3,3% μέχρι 6.3% στα ημερήσια και έφθασε το 17% για τα Τεχνικά και 35% για τα νυκτερινά. Το φαινόμενο αυτό παρατηρήθηκε συχνότερα στα αγόρια στην Γ' Λυκείου προς το τέλος της χρονιάς και δεν είχε σχέση με την επίδοσή τους. (ΠΙΝΑΚΑΣ 5).

Υπάρχει θετική συσχέτιση πολλών απουσιών και χαμηλής εκπαίδευσης (λιγότερο από 6 χρόνια) του οικονομικά ενεργού πληθυσμού των περιοχών όπου ανήκουν τα σχολεία που μελετήθηκαν.

Το ποσοστό της εκπαίδευσης των κατοίκων κάθε περιοχής είναι από αδημοσίευτα ακόμη στοιχεία της Ελληνικής Στατιστικής Υπηρεσίας. Στον πίνακα αυτό δεν περιλαμβάνονται τα σχολεία που βρίσκονται σε περιοχές με πληθυσμό με ανάμικτο μορφωτικό επίπεδο και όπου το ποσοστό των απουσιών έφθανε ως και 80% στα νυκτερινά λύκεια. (Πίνακας 6).

Διακοπή φοίτησης: Πάνω από 50% των μαθητών που ξεπέρασαν το όριο των 100 απουσιών δεν επανεγράφησαν στο σχολείο όπου φοιτούσαν. Δεν υπάρχουν στοιχεία αν διέκοψαν τη φοίτησή τους ή αν συνέχισαν σε άλλο σχολείο (Πίνακας 7).

3) *Αποβολές:* Αντίθετα με τη υπόθεσή μας οι αποβολές δεν αποτελούν πια συχνό τρόπο «ποινής» στο σχολείο: 0,95 των μαθητών, κυρίως στα Λύκεια, είχαν αποβληθεί συχνότερα για «ανάρμωση συμπεριφοράς» για 1-2 μέρες.

Δεν διαπιστώθηκαν διοικητικές «αλλαγές σχολικού περιβάλλοντος», ούτε αποκλεισμοί μαθητών απ' όλα τα scho-

ΠΙΝΑΚΑΣ 5. % Μαθητών με >95 απουσίες

Περιοχή	Γυμνάσια		ΤΕΣ		Λύκεια		ΤΕΛ	
	N	%	N	%	N	%	N	%
I	340	0.3	-	-	306	4.9	-	-
IV	326	7.0	-	-	-	-	425	17.5
II	490	1.6	351	21.0	494	5.0	222	29.1
II	171	0.0	77	27.0**	327	3.9	320	10.0
III	432	0.7	230	25.2**	382	5.0	303	35.0**
A*	375	1.3	-	-	345	6.3	-	-
B*	460	0.6	-	-	480	3.3	-	-

N = αριθμός μαθητών σε κάθε σχολείο

* = πρότυπα

** = εσπερινά

ΤΕΣ = Τεχνική Επαγγελματική Σχολή

ΤΕΛ = Τεχνικό Επαγγελματικό Λύκειο

ΠΙΝΑΚΑΣ 6. Μορφωτικό επίπεδο κατοίκων και μαθητές με >50 απουσίες

	ΔΗΜΟΣ ΕΚΠΑΙΔΕΥΣΗ ΚΑΤΟΙΚΩΝ		ΜΑΘΗΤΕΣ ΜΕ >50 ΑΠΟΥΣΙΕΣ			
	%		%			
	ΑΤ/ΑΡ	<6 χρ.	Γυμν.	ΤΕΣ	Λυκ.	ΤΕΛ
I	32	16	11	–	45	–
IV	4	58	15	–	–	55
II	13	45	7	52	21	40
II	15	41	9	70	39	39
A**			13		39	
B**			10		21	

ΑΤ/ΑΡ = Ανωτάτη/Ανωτέρα

** Πρότυπα

ΤΕΣ = Τεχνική Επαγγελματική Σχολή

ΤΕΛ = Τεχνικό Επαγγελματικό Λύκειο

ΠΙΝΑΚΑΣ 7. Εξέλιξη μαθητών με πολλές απουσίες

Σχολεία	Α Β (N=380)		Γ (N=539)	
	%		Μη επανεγ/φή (N=510) %	Επανάλ. τάξης (N=29) %
Γυμνάσια	183	18.1	77.0	4.9
ΤΕΣ	91	21.9	74.8	3.3
Λύκεια	167	79.2	16.7	4.1
ΤΕΛ/ Νυχτερινά	478	40.7	57.2	2.1
ΣΥΝΟΛΟ	919			

Α = αριθμός μαθητών σε κάθε τάξη με >95 απουσίες

Β = μαθητές που προβιβάστηκαν

Γ = μαθητές που δεν προβιβάστηκαν

ΤΕΣ = Τεχνική Επαγγελματική Σχολή

ΤΕΛ = Τεχνικό Επαγγελματικό Λύκειο

λεία της περιοχής τους.

Το ποσοστό των αποβολών διέφερε σημαντικά στα διάφορα σχολεία (0-3,5). Οι περισσότερες αποβολές βρέθηκαν σε 2 σχολεία. Γενικά οι αποβολές ήταν πιο συχνές στο δεύτερο και τρίτο τρίμηνο. Από τους μαθητές που πήραν αποβολές, μόνο έξι ήταν κορίτσια (8,69%). Ποσοστό 22% των μαθητών με αποβολές είχαν και πολλές απουσίες. Μόνο ένας απ' αυτούς προβιβάστηκε. Αντίθετα, οι μαθητές που είχαν αποβληθεί αλλά δεν είχαν πολλές απουσίες, προβιβάστηκαν.

Παραβατικότητα:

Στοιχεία παραβατικότητας των μαθητών ελέγχθηκαν μόνο για εκείνους που είχαν συστηματικά απουσιάσει από το σχολείο (περισσότερες από 95 απουσίες).

Από τους 919 μαθητές Γυμνασίου και Λυκείου, που είχαν περισσότερες από 95 απουσίες, 22 βρέθηκε να είχαν απασχολήσει τα δικαστήρια Ανηλίκων (21 αγόρια, ένα κορίτσι). Τα αδικήματα που είχαν διαπράξει δεν ήταν σοβαρά. Οι 12 είχαν παραβεί τον Κώδικα Οδικής Κυκλοφορίας (Κ.Ο.Κ), έξι είχαν κάνει κλοπές και τρεις μικροαδικήματα. Εξαιρεση αποτελεί η περίπτωση ενός 15χρονου που είχε τιμωρηθεί για συμμετοχή σε ανθρωποκτονία.

Οι μαθητές αυτοί είχαν χαμηλή επίδοση στο σχολείο. Οι 14 απορρίφθηκαν λόγω απουσιών και δεν επανεγγράφηκαν τον επόμενο χρόνο, ένας παραπέμφθηκε για επανεξέταση το Σεπτέμβριο και επτά προβιβάστηκαν.

Από τους μαθητές που είχαν τιμωρηθεί με αποβολή από το σχολείο, άλλοι είχαν τακτική φοίτηση και είχαν προβιβάσει. Δεν ήταν ανάμεσα σ' αυτούς που είχαν απασχολήσει την υπηρεσία επιμελητών και το δικαστήριο Ανηλίκων.

Στην έρευνα «*Παραβατικότητα και Μέσα Μαζικής Ενημέρωσης (Μ.Μ.Ε.)*»

(Μπεζέ, 1986, 1987 και 1990), ποσοστό 1,9% των Ελλήνων μαθητών, ηλικίας 14-17 χρόνων είχε απασχολήσει το δικαστήριο Ανηλίκων σύμφωνα με δική τους ομολογία.

Τα στοιχεία αυτά δεν είναι δυνατό να συγκριθούν με τα παραπάνω ευρήματα σχετικά με την παραβατικότητα των μαθητών με πολλές απουσίες δεδομένου ότι στην έρευνα της Μπεζέ δεν έχει ληφθεί υπ' όψη η επίδοση και η τακτική φοίτηση, που είναι τα κύρια θέματα στη δική μας έρευνα. Επίσης το υλικό μας αφορά μόνο πληθυσμό της Αθήνας. Το σημείο αυτό αξίζει να διερευνηθεί περισσότερο.

ΣΥΖΗΤΗΣΗ

Οι Φραγκουδάκη και συν. (1987) καθώς και οι Παπαθεοφίλου και συν. (1987) επισήμαναν την εξαφάνιση ενός ποσοστού των μαθητών ανάμεσα στην ΣΤ' Δημοτικού και το τέλος της Α' Γυμνασίου. Η διαφορά αυτή φθάνει και μέχρι 20% των μαθητών, παρατηρείται κυρίως σε υποανάπτυκτες περιοχές – πρώτος σταθμός εσωτερικής μετανάστευσης – καθώς και σε χωριά, όπου το μορφωτικό πολιτιστικό επίπεδο των κατοίκων είναι πολύ χαμηλό. Οι έφηβοι αυτοί παραμένουν λειτουργικά αναλφάβητοι, πράγμα που έχει σοβαρές επιπτώσεις για την περαιτέρω εξέλιξη τους.

Ο Gallaway (1985) βρήκε ότι οι συχνές απουσίες μαθητών της δευτεροβάθμιας εκπαίδευσης είχαν σχέση με το φτωχό κοινωνικό-οικονομικό οικογενειακό περιβάλλον (κριτήριο τα δωρεάν γεύματα στο σχολείο). Υπήρχε ελάχιστη συσχέτιση με την οργάνωση του σχολείου και καμιά σχέση με το μέγεθος του σχολείου. Οι Rutter και Madge (1976) δεν βρήκαν καμιά σχέση ανάμεσα στις συχνές απουσίες και την κατάσταση του σχολικού κτιρίου, τον αριθμό των παιδιών στην κάθε τάξη, την αναλο-

για καθηγητών-μαθητών και την απόδοση των μαθητών στις τελικές εξετάσεις. Οι Rutter και συν. (1979) βρήκαν ότι σπουδαίο ρόλο έπαιξε το «ήθος» του σχολείου (school ethos), το ηθικό των καθηγητών, το είδος του σχολείου καθώς και η επαγγελματική απασχόληση των γονιών.

Στη δική μας έρευνα θρέθηκε θετική συσχέτιση ανάμεσα στις συχνές απουσίες και τη χαμηλή εκπαίδευση και το επάγγελμα των κατοίκων της περιοχής όπου λειτουργεί το σχολείο, όπως δίνεται από τη Στατιστική Υπηρεσία (Δες Πίνακα 6).

Στα πρώην πρότυπα σχολεία, οι έφηβοι έκαναν πολύ λίγες απουσίες. Ίσως είναι ενδιαφέρονσα η παρατήρηση ότι αυτά λειτουργούν πάντα πρωί.

Ο Gallaway (1976 και 1985) καθώς και οι Nicol και συν. (1985), που μελέτησαν μαθητές που είχαν αποβληθεί, παρατήρησαν ότι συχνά προηγείτο «σκασιαρχείο» (απουσία από το σχολείο χωρίς άδεια και γνώση των γονιών). Υπήρχε ακόμα υψηλό ποσοστό παραπρωματικότητας και ψυχικών διαταραχών σ' αυτούς τους εφήβους και τις οικογένειές τους, όμως αυτά τα παιδιά είχαν αποβληθεί για πολλές εβδομάδες ή είχαν αποκλεισθεί απ' όλα τα σχολεία της περιοχής και η ψυχοπαθολογία τους ήταν πολύ πιο σοβαρή από τους μαθητές που εμείς μελετήσαμε.

Στην έρευνα αυτή δεν στάθηκε δυνατό προς το παρόν να ξεχωρίσουμε τις δικαιολογημένες από τις αδικαιολόγητες απουσίες (σκασιαρχείο). Οι απουσίες με δικαιολογητικά γιατρών για χρόνια ή οξεία νόσο ήταν ελάχιστες.

Οι Κοκκέβη και συν. (1984 και 1986) έχουν αναφέρει ότι έφηβοι, που αποβάλλονται από τα σχολεία, περιθωριοποιούνται και αρκετοί από αυτούς εμπλέκονται σε κατάχρηση ουσιών.

Οι Μαδιανού και συν. (1988), σ' ένα δήμο της Αθήνας, διεπίστωσαν ότι οι αποβολές ήταν πιο συχνές το 1984-85

απ' ότι το 1987-88, ιδίως στα σχολεία όπου είχαν γίνει συχνές συζητήσεις με τους καθηγητές.

Νομίζουμε ότι το «κλίμα» στα σχολεία της Ανατολικής Αττικής, που εμείς μελετήσαμε, έχει αλλάξει τα τελευταία χρόνια ως προς το θέμα των αποβολών. Το μεγαλύτερο πρόβλημα είναι τώρα οι συχνές απουσίες, ο αποκλεισμός των μαθητών από τις εξετάσεις του Ιουνίου λόγω απουσιών, η παραμονή στην ίδια τάξη, η εγκατάλειψη του σχολείου, γεγονότα που οδηγούν σε εργασιακή αστάθεια, έλλειψη απασχόλησης, παραβατικότητα. Η κατάχρηση ουσιών από τους εφήβους που εγκαταλείπουν νωρίς το σχολείο είναι κάτι που πρέπει να ερευνηθεί.

Οι αιτίες για τις αποβολές στην Ελλάδα είναι η διαταρακτική συμπεριφορά, η σωματική ή λεκτική επιθετικότητα σε συμμαθητές ή και στο διδακτικό προσωπικό. Ανάλογες αιτίες αναφέρουν οι Nicol (1985) και Gallaway (1982).

Το κάπνισμα στο χώρο του σχολείου αναφέρθηκε ως αιτία για αποβολή μόνο μία φορά. Φαίνεται επίσης ότι οι καθηγητές καταφέρνουν να παραβλέπουν την εξωτερική εμφάνιση των μαθητών.

Συμπεράσματα - Προτάσεις

Τα αποτελέσματα της έρευνας αυτής μπορούν να θεωρηθούν πρόδρομη ανακοίνωση μιας ευρύτερης και φιλόδοξης μελέτης.

Τα κύρια ευρήματα είναι τα εξής. Ο αριθμός των μαθητών ελαττώνεται στα περισσότερα δευτεροβάθμια σχολεία. Ένα ποσοστό μαθητών εξαφανίζεται ακόμα και από την υποχρεωτική εκπαίδευση. Οι αποβολές είναι ελάχιστες και περιορίζονται κυρίως σε δύο σχολεία (τεχνικά και νυχτερινά). Δεν διαπιστώνονται διοικητικές αλλαγές σχολικού περιβάλλοντος ή αποκλεισμός απ' όλα

τα σχολεία της περιοχής.

Οι περισσότεροι από τους αποβληθέντες μαθητές προβιβάζονται κανονικά στη επόμενη τάξη και δεν έχουν προστριβές με την αστυνομία, εκτός αν έχουν συγχρόνως και πάρα πολλές απουσίες. Το πιο σοβαρό πρόβλημα είναι οι πολύ συχνές απουσίες. Το φαινόμενο αυτό είναι συχνότερο στα τεχνικά σχολεία, στα νυχτερινά και ιδίως σε περιοχές όπου το μορφωτικό επίπεδο των κατοίκων είναι χαμηλό.

Σε 56% των μαθητών με πολλές απουσίες δεν επιτρέπεται η συμμετοχή στις εξετάσεις του Ιουνίου «λόγω απουσιών». Οι περισσότεροι απ' αυτούς διέκοψαν πιθανότατα τη σχέση τους με την εκπαίδευση.

Υπάρχουν μεγάλες διαφορές από χώρα σε χώρα στην εκπαιδευτική πολιτική και στην αντιμετώπιση των μαθητών με πολλές απουσίες και αποβολές. Στις πε-

ρισσότερες χώρες καταβάλλονται προσπάθειες οι μαθητές που παρουσιάζουν προβλήματα στο σχολείο να κρατηθούν σε κάποιου είδους εκπαιδευτική διαδικασία, τουλάχιστον ως τα 16 τους χρόνια. Η Ελλάδα θα έπρεπε να επωφεληθεί από την πείρα τους.

Η μελέτη αυτή θα πρέπει να συνεχισθεί και να ευρευνηθεί η τύχη των εφήβων που εγκαταλείπουν το σχολείο πρόωρα. Πιθανόν ο νόμος για τις απουσίες να χρειάζεται τροποποίηση.

Η δημιουργία βοηθητικών τάξεων για παιδιά που φθάνουν στο Γυμνάσιο με σοβαρότατες μαθησιακές δυσκολίες θα πρέπει να γίνει πραγματικότητα. Ίσως να πρέπει να τροποποιηθεί το πρόγραμμα της δευτεροβάθμιας εκπαίδευσης και να γίνει πιο ενδιαφέρον και για τους έξυπνους και με ιδιαίτερα ενδιαφέροντα μαθητές, αλλά και για εκείνους που έχουν σχετικά μειωμένες ικανότητες.

ΒΙΒΛΙΟΓΡΑΦΙΚΕΣ ΑΝΑΦΟΡΕΣ

Bésé L. *Delinquance et Mass Media*. Doctorat de 3ème Cycle en Psychologie, Université Paris-Nord, 1986.

Fogelman K. *Britain's sixteen years-olds*, National Children's Bureau. London, 1976.

Φραγκουδάκη Α. και Ψαλλίδα Κ. Κοινωνική ανισότητα στην εκπαίδευση. Ανακοίνωση στο 5ο διεπιστημονικό Συνέδριο Ι.Υ.Π., 1987.

Galloway D. *Size of school, socioeconomic hardship, suspension rates and persistent unjustified absence from school*. *British Journal of Educational Psychology*, 1976, 46, 40-47.

Galloway D. *Exclusion and Suspension from school*. *Trends in education*. 1980, 2, 33-38.

Galloway D. *A study of persistent absentees and their families*. *British Journal Educational Psychology*, 1982 a, 52, 317-330.

Galloway, D. M. *A study of pupils suspended from school*. *British Journal of Educational Psychology*, 1982 b, 52, 205-212.

Galloway D., Martin R. and Wilcox B. *Persistent absence from school and exclusion from school. The predictive power of school and community variables*. *British Journal of Educational Research*, 1985, 11, 1, 51-61.

Κέπλερης Χ., Μουρίκη Α., Μυριζάκης Γ., Παραδέλλης Θ., Γαρδίκη Ο. και Τεπέρογλου Α. *Νέοι: Διάθεση χρόνου, διαπροσωπικές σχέσεις*. *Επιθεώρηση Κοινωνικών Ερευνών*, 1985, 57, 83-144.

Kokkevi A., Madianou D., Madianos M., Papadatos J., Belopoulos Ch., Vlachonicolis G. and Stefanis C.N. Findings from a pilot study on drug use in a sample of school population. Paper presented at the 14th International Congress of the Institute on Prevention and Treatment of Drug Dependence. Athens 1984.

Kokkevi A., Stefanis C.N. and Richardson C. Risk factors for licit and illicit substance use in Greek adolescents. Paper presented at the Regional Symposium of the World Psychiatric Association, Copenhagen, 1986.

Μαδιανού Δ., Γουρνάς Γ. και Μαδιανός Μ. Πρόγραμμα Αγωγής Υγείας στην Κοινότητα. Εισήγηση στο Σεμινάριο Αγωγής Υγείας. Αθήνα, Οκτ. 1988.

May D. Truancy, school absenteeism and delinquency, *Scottish Educational Studies*, 1975, 7, 97-107.

Μπεζέ Λ. Εγκληματικότητα των νέων και δυσκολία προσαρμογής του αναμορφωτικού συστήματος. Ανακοίνωση στο Συμπόσιο «Πρόληψη και αντιμετώπιση της εγκληματικότητας των ανηλίκων- επανεκπαίδευση - ένταξη». Αθήνα - Κομοτηνή, 1990.

Nicol A.R., Wilcox C. and Hilbert K.A. What sort of children, are suspended from school and what can we do for them? In A., R. Nicol (Ed): *Longitudinal studies in child Psychology and Psychiatry*. Chichester, Wiley, 1985.

Papathophilou R., Bada K., Micsheioiannakis I., Makaronis G., Pandelakis S. Psychiatric Disorders in 6-8 year old children in the greater Athens Area. In G.N. Christodoulou (Ed.), *Aspects of Preventive Psychiatry*, Athens Bibliotheca Psychiatrica, 1981, 160, 92-100.

Παπαθεοφίλου Ρ., Μακαρώνας Ν. και Κοζαδίνος Μ. Αναλαβητισμός παιδιών ηλικίας 6-15 χρόνων στην περιοχή Περάματος, Κοινωνικοί και πολιτιστικοί παράγοντες. *Κοινωνική Εργασία*, 1987, 8, 213-228.

Προεδρικό Διάταγμα 185, Εφημερίδα της Κυβέρνησης, Φ.Ε.Κ. 184/21-12-83, τεύχος 1ο, 2675-2676.

Robins L.N. *Deviant children grown up*. Baltimore: William and Wilkins, 1966.

Rutter M. Isle of Wight survey. Interview with boy/girl, 1968.

Rutter M., Tizard J. and Whitmore K. (Eds), *Education, Health and Behaviour*. London, Longmans, 1970. Reprinted New York Krieger, 1981.

Rutter M., Cox A., Tupling Cl., Berger M. and Yule W. Attainment and adjustment in two geographical areas. I. The prevalence of psychiatric disorder. *British Journal of Psychiatry*, 1975 a, 126, 493-509.

Rutter M., Yule B, Quinton D., Roulands O., Yule W. and Berger M. Attainment and adjustment in two geographical areas. III. Some factors accounting for area differences. *British Journal of Psychiatry*, 1975 b, 126, 520-533.

Rutter M. and Madge N. *Cycles of disadvantage*. London, Heineman, 1976.

Rutter M., Maugham B., Mortimore P. and Ouston J. *Fifteen thousand hours. Secondary schools and their effects on children*. London, Open Books, 1979.

Turner T.H., Dossetor DR. and Bates RE. The early outcome of admission to an Adolescent Unit: a report on 100 cases. *Journal of Adolescence*, 1986, 9, 367-382.

York R., Heron J. M. and wolfs. Exclusion from school. *Journal of Child Psychology and Psychiatry*, 1972, 13, 259-266.

ΕΥΧΑΡΙΣΤΙΕΣ

Στους κ.κ. Πανταζάτο, Μουρελάτου, Καλαϊτζάκη, του Υπ. Παιδείας (Τμήμα Δευτεροβάθμιας Εκπαίδευσης).

Στον κ. Φιντιρίκο, Διοικητικό Υπεύθυνο Δευτεροβάθμιας Εκπαίδευσης Ανατολικής Αττικής.

Στους συναδέλφους Τζ. Αποστολάκη Μ. Γεωργιάδου Γ. Πόλο Γ. Χονδρό, που βοήθησαν στο αρχικό τμήμα της έρευνας.

Στις εκπαιδευόμενες στη Μ.Ψ.Υ.Ε. σπουδάστριες Κοινωνικής Εργασίας, Α. Τασολάμπρου Α. Τζωρτζάκη και Φ. Τσίκουνα, που εργάστηκαν για τη συλλογή του υλικού.

Στην κα Ζωή Λούτση, επιμελήτρια ανηλίκων, που έκανε τη σύγκριση με τα στοιχεία της υπηρεσίας επιμελητών, μετά από σχετική άδεια της δικαστού.

Στη στατιστική υπηρεσία, που μας έδωσε και πρόσφατα στοιχεία, υπό δημοσίευση.

Στη Χριστίνα Μανωλοπούλου, που με τόση υπομονή βοήθησε στο γράψιμο ξαναγράψιμο του κειμένου.

Τέλος, στους καθηγητές και στους διοικητικούς υπαλλήλους των Γυμνασίων και Λυκείων και στους έφηβους, που συμπληρωσαν τα ερωτηματολόγια. Χωρίς τη βοήθεια τους η έρευνα αυτή δεν θα ήταν δυνατή.